



Análisis descriptivo casos de malaria en la Republica Dominicana, del 2014 al 2016

Programa de entrenamiento de epidemiología de campo – Frontline XXI Cohorte

Análisis descriptivo casos de malaria en la
Republica Dominicana, del 2014 al 2016

Estudiante: Bióloga Gilda Ventura

Tutor: Lic. Juan Leónidas Castro

7 de mayo 2019

Introducción

- La malaria es una enfermedad grave causada por el parásito *Plasmodium falciparum*, es un problema en países en desarrollo de clima cálido. Existen cuatro parásitos en esta transmisión: *Plasmodium falciparum*, *Plasmodium vivax*, *Plasmodium ovale* y *Plasmodium malariae*.
- Según OPS Cerca de la mitad de la población mundial está expuesta al paludismo.
- El África subsahariana sigue soportando una parte desproporcionadamente elevada de la carga mundial de paludismo

Introducción

- En 2015 hubo unos 212 millones de casos de la enfermedad, que según las estimaciones, costaron la vida a 429 000 personas.
- La intensificación de las medidas de prevención y control se ha traducido en una reducción de las tasas de mortalidad por paludismo del 29% en todo el mundo desde el 2010.

Introducción

- La incidencia y la mortalidad de casos de malaria han disminuido de manera considerable desde el comienzo del siglo, pero el ritmo de la disminución se ha estancado e incluso revertido en algunas regiones desde 2014.
- En la República Dominicana hasta el año 2013 malaria fue predominantemente rural; es a partir del 2014 que la malaria representa un problema de salud pública en el área urbana, del 2014 al 2018 el país reportó 2,793 casos.

Introducción

CASOS AUTOCTONOS DE MALARIA POR MUNICIPIOS EN REPUBLICA DOMINICANA DEL 2015 AL 2018



Justificación

- Esta Enfermedad se escogio porque malaria representa un problema para la salud publica.

Objetivos

General

Analizar la información registrada de casos de malaria en la Republica Dominicana, del 2014 al 2016.

Específicos

- Numero de casos registrados, por provincia y municipios.
- Calcular tasa de incidencia por provincia y por municipios.
- Identificar la distribución de la malaria en el país por sexo.
- Identificar el grupo de edad con mayor incidencia en el país.
- Calcular letalidad de la enfermedad por año.

Esto es un estudio descriptivo retrospectivo para analizar los casos de malaria reportados en Republica Dominicana en el periodo 2014-2018.

Persona

- **Numero de casos.**
- **Grupo de edad.**
- **Incidencia por sexo**

Lugar

- Republica Dominicana

Tiempo

- 2014
- 2018

Se uso los reportes de la base de dato de CECOVEZ.

Se uso el programa Microsoft Word y Excel.

Se uso el mapa del sistema de información Geográfica del CECOVEZ .

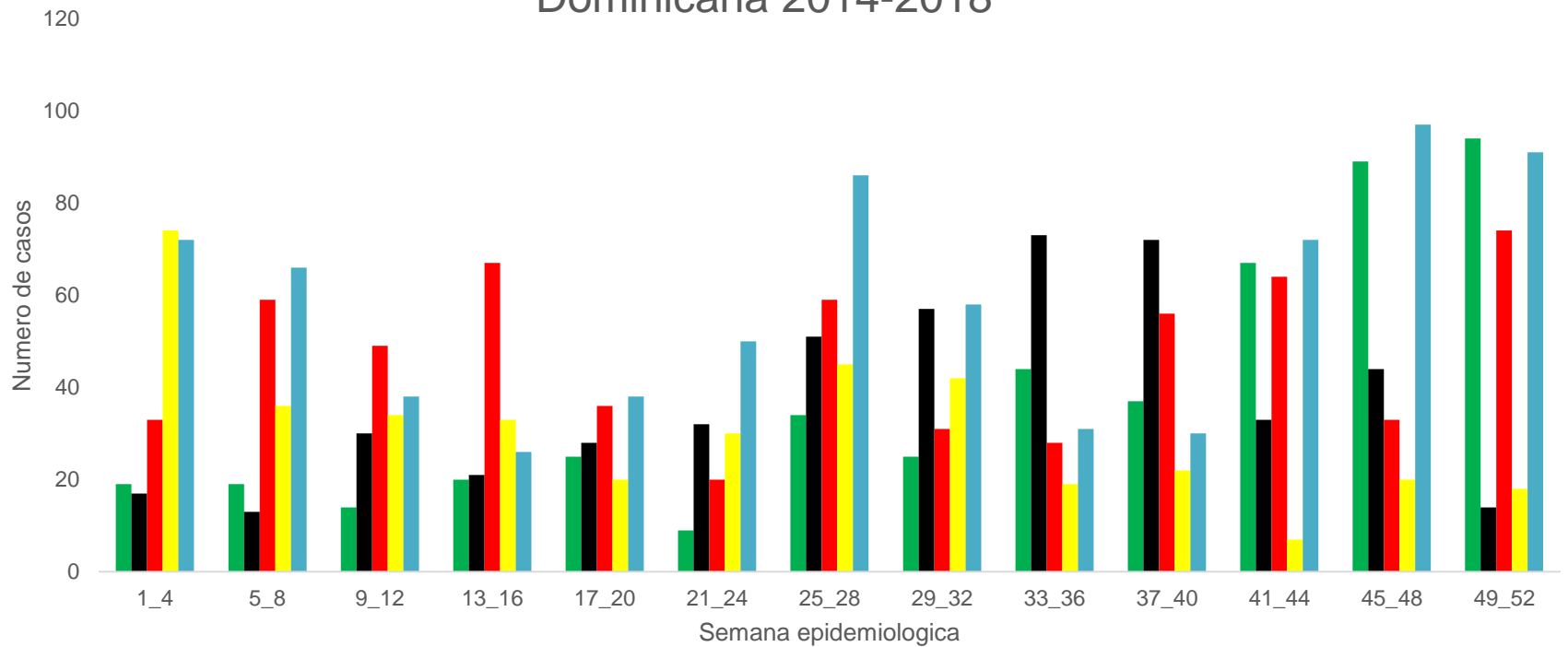
La población se uso de la Oficina Nacional de Estadística (ONE), proyección 2015 - 2020

La tasa de incidencia se calcula
 $(\text{Casos/población}) * 10,000 \text{ habitantes}$

La tasa de ataque se calcula
 $(\text{Casos/población}) * 100$

La letalidad se calcula
 $(\text{Muertos/casos}) * 100$

Casos de malaria por grupo de semanas en Republica Dominicana 2014-2018

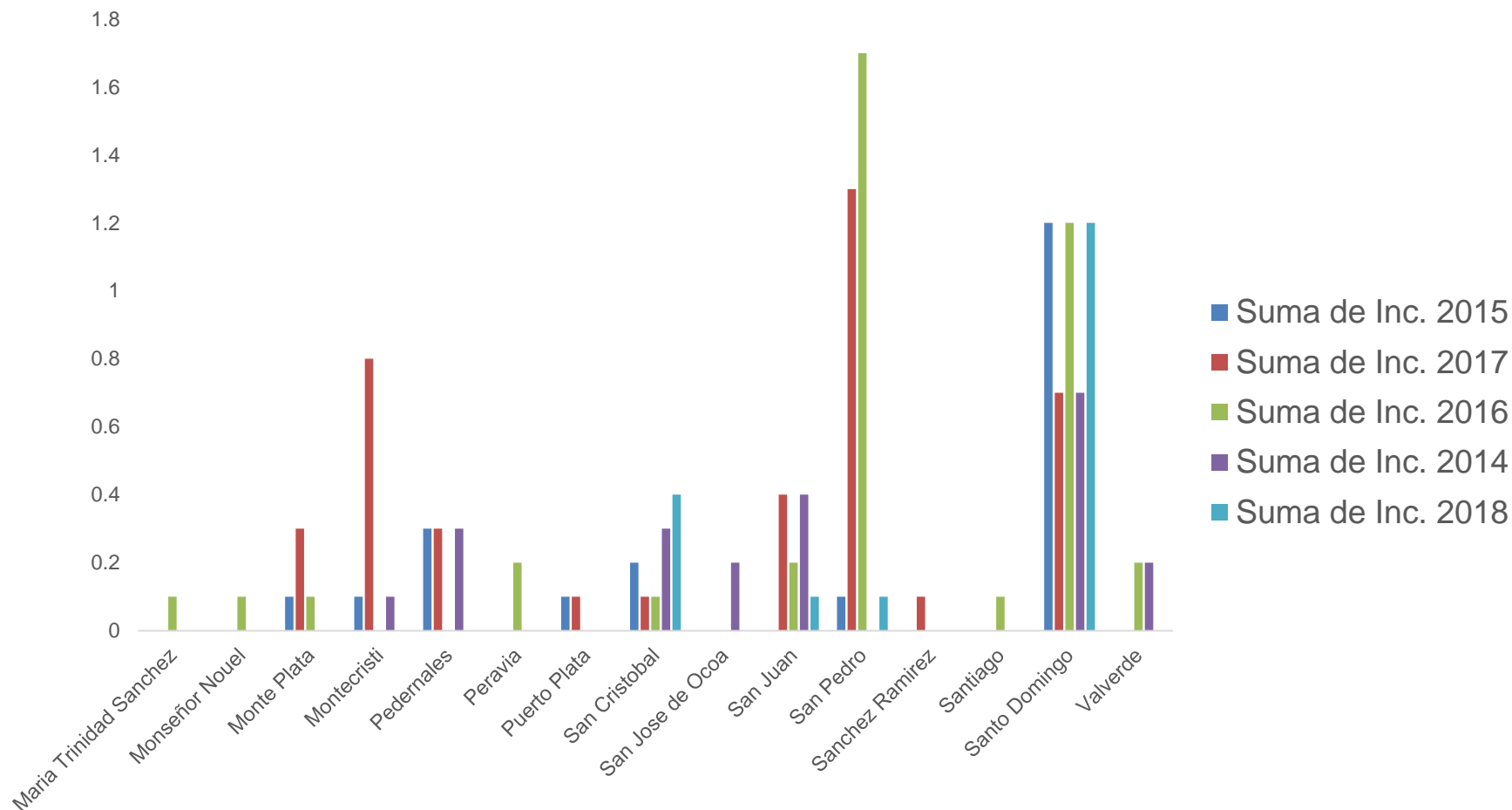


■ 2014 ■ 2018 ■ 2015 ■ 2017 ■ 2016

Coloque aquí la fuente de información

Casos de malaria por provincia, en la República Dominicana, 2014-2018

Tasa incidencia malaria por provincia Republica Dominicana 2014-2018



Coloque aquí la fuente de información

Incidencia de malaria en República Dominicana por grupo de edad en el periodo 2014-2018

Grupos edad	Tasa incidencia 2014	Tasa incidencia 2015	Tasa incidencia 2016	Tasa incidencia 2017	Tasa incidencia 2018
0 A 9	0.4	0.6	0.4	0.3	0.5
10 A 19	1.4	1.8	1.7	0.9	2.0
20 A 29	1.4	1.8	2.2	1.2	1.9
30 A 39	1.0	1.6	1.5	0.8	1.5
40 A 49	0.8	1.0	1.0	0.6	1.0
≥ 50	0.8	0.9	1.0	0.6	1.3

Incidencia de malaria en República Dominicana, por sexo en el periodo 2014-2018

Sexo	Tasa incidencia 2014	Tasa incidencia 2015	Tasa incidencia 2016	Tasa incidencia 2017	Tasa incidencia 2018
F	2.3	0.3	2.9	1.8	3.3
M	3.6	0.5	4.8	2.7	4.8

Tasa de letalidad de malaria en República Dominicana, en el periodo 2014-2018

AÑO	MUERTOS	CASOS	LETALIDAD
2014	4	496	0.8%
2015	3	661	0.5%
2016	2	755	0.3%
2017	1	398	0.3%
2018	1	483	0.2%

Coloque aquí la fuente de información

Resultados

- En el periodo de tiempo 2014-2018 se reportaron a nivel nacional 2,793 casos en 30 provincias y 95 municipios. La provincia con mayor reporte es la provincia Santo Domingo, con el 53% de los casos reportados.
- El sexo con mayor incidencia es el sexo masculino y el grupo de edad más afectado es de 10 a 29 años.
- La tasa de letalidad más alta ocurrió en el 2014.

Limitaciones

- La base de datos del año 2018 tiene localidad de procedencia sin datos.
- La plantilla de trabajo no me aceptaba los cambios.

Conclusiones

- La provincia con mayor número de casos registrado en todos los periodos es Santo Domingo.
- Las provincias con mayor incidencia en el periodo 2014-2016 son Dajabón, Baoruco, La Altagracia y Santo Domingo. En el 2017 La Altagracia, San Pedro y en el 2018 Santo Domingo.

Conclusiones

- El grupo de edad con mayor incidencia en todos los periodos, es de 10-29 años.
- El sexo con mayor incidencia en el país es el masculino.
- El periodo 2014-2018 presento letalidad en todos los años, siendo la mas alta en el 2014.

Recomendaciones

- Vigilar y mantener actualizada la información, para la toma de decisiones oportunas.
- Activar alertas en todos los centros de salud del país.
- Suministrar pruebas rápidas a los centros de salud.

Recomendaciones

- Incentivar las acciones comunitarias en la búsqueda de febriles en las localidades de mayor incidencia.
- Realizar acciones de eliminación y control del vector alrededor de los casos detectados.
- Entrenar personal de los laboratorios en los centros de salud para el análisis de la gota gruesa.

Agradecimientos

A Dios, con el todo

TEPHINET, por el apoyo para estas capacitaciones.

Capacitaciones Epidemiológicas. (en especial a Judy Fat Choi)

Mi Tutor Juan Leónidas Castro

A mis compañeros de curso (en especial a Carmen, Ironelis, Luisanna y Corporina)