

El Boletín Epidemiológico Semanal es el instrumento de difusión oficial que utiliza el MSP para dar a conocer la situación epidemiológica de los eventos sujetos a notificación obligatoria que se vigilan a través del módulo de vigilancia especial y del módulo de alerta temprana.

Enfermedades/eventos de vigilancia individual

- *Cólera
- *Dengue Clásico/Hemorrágico/SSD
- * Difteria
- *Enfermedad Febril Eruptiva
- *Enfermedad Febril Respiratoria (ETI-IRAG)
- *Enfermedad Meningocócica
- *Exposición Rábrica/Rabia Humana
- * Malaria
- *Meningitis todas las formas
- *Parálisis Flácida/Poliomielitis
- *Tétanos Neonatal
- *Tétanos otras edades
- *Tosferina
- *Sintomático respiratorio/Tuberculosis
- *Muerte Infantil
- *Muerte Materna

Volumen

Boletín semanal
44

Desde el (27/10/2013) al (02/11/2013)

Dirección

C/ Santo Tomás de Aquino # 1, esq. Correa y Cidrón, Zona Universitaria, Distrito Nacional, Rep. Dominicana

Teléfonos:

809-686-9140

809-686-7347

809- 686-5337

1-809-200-4091

Fax: 809-689-8395

Email: sespas1@claro.net.do

Web:www.sespasdgepi.gob.do

Contenido

Enfermedades transmitidas por vectores

Enfermedades transmitidas por contacto directo

Enfermedades zoonóticas

Enfermedades prevenibles por vacunas

Influenza y otros virus respiratorios

Mortalidad infantil y materna

Situación Nacional de las Enfermedades Bajo Vigilancia Especial

La incidencia acumulada de dengue es de 159.4 casos probables por cada 100,000 habitantes, representando un incremento de 1.6 veces en relación con el año 2012. En las últimas cuatro semanas el 83% de los casos se concentran en las siguientes provincias: Santo Domingo (415), Espaillat (187), Santiago (186), Distrito Nacional (182), Puerto Plata (59), San Cristóbal (66) y Sánchez Ramírez (61), Hermana Mirabal(39), Monseñor Nouel(41), Azua(27), La Vega(31) y Peravia(27).

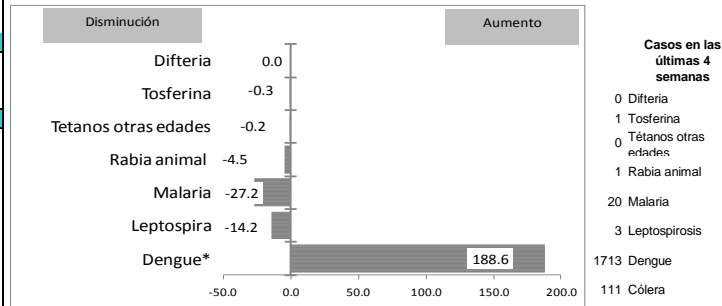
En Cólera el 91% de los casos reportados en las últimas cuatro semanas epidemiológica se concentran en Santo Domingo (36), Santiago (25), Azua (15), Puerto Plata (9), Distrito Nacional(8), San Cristobal (8). A nivel nacional la tasa de letalidad acumulada es de 2.3% siendo mayor para el mismo periodo en 2012, que fue de 0.8%.

En el año 2013, se han notificado 143 muertes maternas. Siete (7) establecimientos notifican el 60% (86/143) de los casos notificados en el 2013.

En cuanto a Malaria, se encuentran en disminución, en relación a la misma semana en los últimos 5 años. Las provincias Independencia y San Juan se encuentran en alerta amarilla y cuatro provincias: Bahoruco, Barahona, Santiago y Santo Domingo, continúan en alerta verde.

En relación a la Leptospirosis, los serovares prevalentes en las últimas 4 semanas son: Ictero y Canícola. Las provincias con transmisión activa en las últimas 4 semanas son: Distrito Nacional.

Grafico No. 1 Reporte de enfermedades seleccionadas de notificación obligatoria, República Dominicana. Comparación de 4 semanas previas con datos históricos, últimos cinco años, 02 de noviembre 2013.



Alerta y Respuesta Rápida

Eventos de importancia nacional: No se reportan

Eventos de importancia internacional: No se reportan



República Dominicana
Vice ministerio de Salud Colectiva
Dirección General de Epidemiología
Sistema Nacional de Vigilancia Epidemiológica



Red programática: Enfermedades Transmitida por Vectores
 Responsable: Centro Nacional de Control de Enfermedades Tropicales
 Programas involucrados: Programa de Prevención y Control de Malaria, Dengue y otras Enfermedades Transmitidas por Vectores

Alerta de brote

Sin casos y/o evidencia de circulación
Menos de 1 caso/1000 habitantes o circulación de agente demostrada en las últimas cuatro semanas
1 a 10 casos/1000 habitantes y circulación de agente
Mas de 10 casos/1000 habitantes y circulación de agente

Tendencia

→ Sin cambios ↑ Aumento ↓ Disminución

Casos de enfermedades febriles hemorrágicas			
Enfermedad	2011	2012	2013
Dengue hemorrágico	1110	105	323
Fiebre amarilla	0	0	0
Fiebre de Nilo de Oeste	0	0	0

Dengue: la semana 44 se notificaron 350 casos de dengue de estos 94 corresponden SE44, se reportaron tres defunciones que corresponden por fecha de inicio de síntomas a la SE43, procedente de las provincias de Santiago, María Trinidad Sánchez y Distrito Nacional (María Auxiliadora).

En las últimas cuatro semanas el 91% de los casos se concentran en 15 provincias: Santo Domingo (310), Espailat (141), Santiago (180), Distrito Nacional (174), Puerto Plata (56, San Cristóbal (57) y Sánchez Ramírez (31), Hermana Mirabal(39), Monseñor Nouel(30), Azua(28), La Vega(36), Duarte (24), Barahona (23), Valverde (22) y María Trinidad Sánchez (19).

A nivel nacional se han notificado 13,870 casos probables en lo que va de año, entre estos 323 casos graves de los cuales 100 han fallecido. La incidencia acumulada es de 159.4 casos probables por cada 100,000 habitantes, representando un incremento de 1.07 veces en relación con el año 2012.

Malaria: en esta semana se registraron 9 casos nuevos de malaria en el país, todos autóctonos. Las provincias Independencia y San Juan se encuentran en alerta amarilla y cuatro provincias: Bahoruco, Barahona, Santiago y Santo Domingo, continúan en alerta verde. El total acumulado de 483 casos de este año representa una reducción de la incidencia de 43% comparada con el mismo periodo del año pasado.

PROVINCIA	DENGUE													MALARIA																							
	Número de casos probables				% de casos confirmados				Número de casos de dengue Grave					Número de defunciones				Tasa incidencia				Var. % de tasas	Alerta y tendencia	Número de casos confirmados				Número de defunciones				Tasa incidencia				Var. % de tasas	Alerta y tendencia
	SE 44		SE 1- 44		SE 40- 44		SE 1- 44		SE 44		SE 1- 44			SE 44		SE 1- 44		SE 1- 44		SE 44				SE 1- 44		SE 44		SE 1- 44		SE 1- 44		SE 44		SE 1- 44			
	2012	2013	2012	2013	2012	2013	2012	2013	2012	2013	2012	2013	2012	2013	2012	2013	2012	2013	2012	2013	2012	2013	2012	2013	2012	2013	2012	2013	2012	2013	2012	2013	2012	2013			
01 Distrito Nacional	83	14	1075	1265	92%	86%	83%	84%	1	1	13	51	1	0	6	11	114.0	132.5	16%	→	0	0	4	3	0	0	0	0	0	0	0.4	0.3	-26%	↓			
02 Azua	11	0	159	397	67%	100%	61%	88%	1	0	5	3	1	0	1	2	77.7	192.0	147%	→	2	0	105	113	0	3	0	50.2	53.4	6%	↑						
03 Baoruco	1	1	31	77	75%	100%	76%	85%	0	0	3	1	0	0	0	1	31.8	78.0	145%	→	1	2	23	47	0	0	0	1	23.1	46.6	102%	↑					
04 Barahona	9	2	187	246	93%	86%	84%	89%	0	0	4	1	0	0	3	0	110.9	144.8	31%	→	0	0	11	5	0	0	0	0	6.4	2.9	-55%	↓					
05 Dajabón	4	1	16	86	100%	*	50%	95%	0	0	0	1	0	0	0	0	28.6	152.6	434%	→	1	0	101	58	0	0	0	0	176.2	100.6	-43%	↓					
06 Duarte	17	2	249	484	97%	*	74%	76%	0	0	4	25	0	0	3	3	99.6	192.6	93%	→	0	0	9	0	0	0	0	0	3.5	0.0	-100%	↓					
07Elias Piña	0	0	1	12	**	*	100%	100%	0	0	0	2	0	0	0	1	1.6	19.6	1091%	→	2	0	26	9	0	0	0	0	41.9	14.4	-66%	↓					
08 El Seibo	2	0	15	43	75%	67%	50%	94%	0	0	0	3	0	0	0	0	16.7	47.4	183%	↓	0	0	2	4	0	0	0	0	2.2	4.3	98%	↑					
09 Espailat	6	20	96	1215	76%	82%	58%	88%	0	0	1	4	0	0	0	4	48.3	607.2	1157%	→	0	0	4	0	0	0	0	0	2.0	0.0	-100%	↓					
10 Independencia	3	0	45	32	40%	*	62%	95%	0	0	1	0	0	0	0	0	95.7	67.1	-30%	↓	0	2	51	38	0	3	0	106.0	77.9	-27%	↓						
11 La Altagracia	3	1	50	93	82%	0%	71%	72%	0	0	1	4	0	0	1	2	25.2	45.8	82%	↓	0	0	8	8	0	0	0	0	3.9	3.9	-2%	↓					
12 La Romana	5	2	91	64	96%	100%	85%	83%	0	0	1	2	0	0	0	0	43.6	30.3	-31%	↓	0	0	9	0	0	0	0	0	4.2	0.0	-100%	↓					
13 La Vega	16	7	259	599	96%	90%	71%	84%	0	5	2	15	0	0	1	2	71.6	164.0	129%	→	0	0	7	1	0	0	0	0	1.9	0.3	-86%	↓					
14 María Trinidad Sánchez	13	1	156	220	87%	*	79%	79%	0	0	0	2	0	0	0	1	131.9	185.2	40%	→	1	0	2	0	0	0	0	0	1.7	0.0	-100%	↓					
15 Monte Cristi	10	0	173	353	53%	100%	62%	71%	0	0	2	3	0	0	1	2	170.0	343.7	102%	→	0	0	9	5	0	0	0	0	8.6	4.8	-45%	↓					
16 Pedernales	1	0	12	9	100%	*	91%	50%	1	0	2	0	0	0	0	0	55.3	40.9	-26%	↓	0	0	1	4	0	0	0	0	4.5	17.8	294%	↑					
17 Peravia	12	2	61	246	83%	86%	72%	93%	0	0	1	3	0	0	0	1	35.4	141.0	298%	↓	0	0	0	0	0	0	0	0	0.0	0.0	**	→					
18 Puerto Plata	13	1	151	775	92%	88%	80%	90%	0	0	4	1	0	0	1	1	55.0	280.1	410%	→	0	0	2	1	0	0	0	0	0.7	0.4	-50%	↓					
19 Hermanas Mirabal	6	1	139	373	74%	80%	47%	82%	0	0	1	19	0	0	0	1	162.0	433.4	168%	→	0	0	0	0	0	0	0	0	0.0	0.0	**	→					
20 Samaná	0	0	12	65	100%	100%	50%	89%	0	0	0	2	0	0	0	0	14.4	77.4	437%	↓	0	0	7	0	0	0	0	0	8.2	0.0	-100%	↓					
21 San Cristóbal	20	5	274	618	90%	90%	79%	92%	0	0	4	17	0	0	0	6	48.3	107.0	121%	→	0	0	2	6	0	0	0	1	0.3	1.0	195%	↑					
22 San Juan	5	0	66	146	80%	100%	82%	88%	0	0	1	5	0	0	0	0	32.6	72.4	122%	→	5	5	26	36	0	0	0	1	12.6	17.4	39%	↑					
23 San Pedro de Macoris	13	0	136	184	86%	75%	73%	87%	0	0	4	6	0	0	0	2	47.5	63.4	34%	→	0	0	8	2	0	0	0	0	2.7	0.7	-75%	↓					
24 Sánchez Ramírez	10	3	88	401	96%	100%	79%	93%	1	0	1	23	1	0	1	3	67.8	308.1	355%	→	0	0	1	0	0	0	0	0	0.8	0.0	-100%	↓					
25 Santiago	12	8	355	2016	**	100%	62%	77%	0	0	11	15	0	0	3	15	39.9	223.9	461%	→	0	0	7	7	0	0	0	0	0.8	0.8	-1%	↓					
26 Santiago. Rodríguez	6	0	39	92	75%	*	83%	87%	0	0	1	1	0	0	1	1	86.4	204.5	137%	→	0	0	0	3	0	0	0	0	0.0	6.5	**	↑					
27 Valverde	7	0	169	456	75%	0%	73%	69%	0	0	3	6	0	0	2	1	104.7	279.0	167%	→	0	0	46	4	0	0	1	0	27.8	2.4	-91%	↓					
28 Monseñor Nouel	12	0	166	391	81%	100%	79%	82%	0	0	4	6	0	0	1	2	100.7	234.3	133%	→	0	0	0	0	0	0	0	0	0.0	0.0	**	→					
29 Monte Plata	4	2	48	133	100%	71%	72%	83%	0	0	1	2	0	0	0	0	27.0	73.8	174%	↓	0	0	0	0	0	0	0	0	0.0	0.0	**	→					
30 Hato Mayor	0	0	28	99	38%	*	42%	76%	0	0	1	5	0	0	0	0	36.9	129.9	252%	↓	0	0	3	1	0	0	0	0	3.9	1.3	-67%	↓					
31 San José de Ocoa	6	1	47	182	90%	100%	76%	87%	0	0	2	11	0	0	0	1	82.0	317.4	287%	→	0	0	0	0	0	0	0	0	0.0	0.0	**	→					
32 Santo Domingo	98	20	2226	2497	91%	81%	86%	80%	1	0	50	84	1	0	17	37	118.4	130.6	10%	→	0	0	36	35	0	0	1	0	1.9	1.8	-4%	↓					
Extranjera	0	0	2	1	**	*	100%	0%	0	0	2	0	0	0	1				**		4	0	324	93						**							
TOTAL PAÍS	408	94	6622	13870	87%	84%	77%	83%	5	6	130	323	4	0	43	100	77.2	159.8	107%	→	16	9	834	483	0	0	8	3	9.7	5.6	-43%	↓					

(**) No casos año previo



República Dominicana
Vice ministerio de Salud Colectiva
Dirección General de Epidemiología
Sistema Nacional de Vigilancia Epidemiológica



Red Programática: Enfermedades Emergentes y Reemergentes, EER

Responsable: Dirección General de Epidemiología

Programas involucrados: Dirección General de Epidemiología/ Programa Ampliado de Inmunizaciones

PROVINCIA	Meningitis (todas las formas)					Meningitis bacterianas								Enfermedad Meningocócica													
	Episodios		Tasas de incidencia x10.000 hab		Var. % de tasas	Numero de casos probables				Tasa incidencia		Var. % de tasas	Numero de defunciones				Tasa incidencia		Var. % de tasas	Numero de defunciones							
	SE 1- 44		SE 1- 44			SE 44		SE 1- 44		SE 1- 44			SE 44		SE 1- 44		SE 1- 44			SE 44		SE 1- 44					
	2012	2013	2012	2013		2012	2013	2012	2013	2012	2013		2012	2013	2012	2013	2012	2013		2012	2013	2012	2013				
01 Distrito Nacional	202	198	2.1	2.0	-3%	1	0	19	47	2.0	4.8	144%	0	0	3	4	0	0	1	2	0.1	0.2	98%	0	0	0	1
02 Azua	3	2	0.1	0.1	-34%	0	0	1	11	0.5	5.2	989%	0	0	0	2	0	0	0	0	0.0	0.0	**	0	0	0	0
03 Baoruco	13	8	1.3	0.8	-39%	0	0	1	3	1.0	3.0	196%	0	0	0	1	0	0	0	1	0.0	1.0	**	0	0	0	1
04 Barahona	2	22	0.1	1.3	992%	0	0	0	8	0.0	4.6	**	0	0	0	1	0	0	0	0	0.0	0.0	**	0	0	0	0
05 Dajabón	0	1	0.0	0.2	**	0	0	0	3	0.0	5.2	**	0	0	1	2	0	0	0	0	0.0	0.0	**	0	0	0	0
06 Duarte	19	13	0.7	0.5	-32%	0	0	0	6	0.0	2.3	**	0	0	0	2	0	0	0	1	0.0	0.4	**	0	0	0	0
07 Elías Piña	1	5	0.2	0.8	396%	0	0	1	1	1.6	1.1	-1%	0	0	0	0	0	0	0	0	0.0	0.0	**	0	0	0	0
08 El Seibo	3	0	0.3	0.0	-100%	0	0	0	1	0.0	1.1	**	0	0	0	0	0	0	0	0	0.0	0.0	**	0	0	0	0
09 Espaillat	6	1	0.3	0.0	-83%	0	0	5	6	2.5	2.9	19%	0	0	0	0	0	0	0	0	0.0	0.0	**	0	0	0	0
10 Independencia	1	9	0.2	1.8	787%	0	0	0	0	0.0	0.0	**	0	0	0	0	0	0	0	0	0.0	0.0	**	0	0	0	0
11 La Altagracia	5	1	0.2	0.0	-80%	0	0	3	7	1.5	3.4	128%	0	0	0	0	0	0	0	0	0.0	0.0	**	0	0	0	0
12 La Romana	2	22	0.1	1.0	987%	1	0	7	7	3.3	3.2	-1%	0	0	0	2	0	0	0	0	0.0	0.0	**	0	0	0	0
13 La Vega	4	3	0.1	0.1	-26%	0	0	5	5	1.4	1.3	-1%	0	0	0	1	0	0	0	1	0.0	0.3	**	0	0	0	1
14 María Trinidad Sánchez	3	5	0.2	0.4	66%	0	0	1	4	0.8	3.3	298%	0	0	0	0	0	0	0	0	0.0	0.0	**	0	0	0	0
15 Monte Cristi	0	0	0.0	0.0	**	0	0	1	6	1.0	5.7	495%	0	0	0	0	0	0	0	0	0.0	0.0	**	0	0	0	0
16 Pedernales	2	2	0.9	0.9	-1%	0	0	0	2	0.0	8.9	**	0	0	0	0	0	0	0	0	0.0	0.0	**	0	0	0	0
17 Peravia	0	3	0.0	0.2	**	0	0	3	5	1.7	2.8	64%	0	0	0	0	0	0	0	0	0.0	0.0	**	0	0	0	0
18 Puerto Plata	5	6	0.2	0.2	19%	0	0	1	4	0.4	1.4	297%	0	0	0	1	0	0	0	1	0.0	0.4	**	0	0	0	1
19 Hermanas Mirabal	3	0	0.3	0.0	-100%	0	0	1	4	1.1	4.5	299%	0	0	0	0	0	0	0	0	0.0	0.0	**	0	0	0	0
20 Samaná	0	4	0.0	0.5	**	0	0	0	3	0.0	3.5	**	0	0	0	1	0	0	0	1	0.0	1.2	**	0	0	0	0
21 San Cristóbal	4	227	0.1	3.8	5471%	0	0	8	26	1.4	4.4	219%	0	0	1	3	0	0	1	1	0.2	0.2	-2%	0	0	1	0
22 San Juan	2	11	0.1	0.5	451%	0	0	1	2	0.5	1.0	100%	0	0	0	1	0	0	1	0	0.5	0.0	-100%	0	0	0	0
23 San Pedro de Macorís	3	9	0.1	0.3	196%	0	0	8	5	2.7	1.7	-38%	0	0	0	1	0	0	0	1	0.0	0.3	**	0	0	0	1
24 Sánchez Ramírez	2	6	0.2	0.5	199%	0	0	4	1	3.0	0.8	-75%	0	0	1	0	0	0	0	0	0.0	0.0	**	0	0	0	0
25 Santiago	74	73	0.8	0.8	-3%	1	1	12	42	1.3	4.6	245%	0	0	1	5	0	0	1	1	0.1	0.1	-1%	0	0	1	1
26 Santiago Rodríguez	0	0	0.0	0.0	**	0	0	3	1	6.5	2.2	-67%	0	0	0	1	0	0	0	1	0.0	2.2	**	0	0	0	0
27 Valverde	4	3	0.2	0.2	-26%	0	0	3	5	1.8	3.0	65%	0	0	1	0	0	0	0	1	0.0	0.6	**	0	0	0	1
28 Monseñor Nouel	1	3	0.1	0.2	196%	0	0	3	6	1.8	3.5	98%	0	0	0	2	0	0	0	0	0.0	0.0	**	0	0	0	0
29 Monte Plata	8	1	0.4	0.1	-88%	0	0	4	6	2.2	3.3	48%	0	0	0	0	0	0	0	1	0.0	0.5	**	0	0	1	1
30 Hato Mayor	2	0	0.3	0.0	-100%	0	0	3	3	3.9	3.8	0%	0	0	0	0	0	0	0	0	0.0	0.0	**	0	0	0	0
31 San Jose de Ocoa	0	1	0.0	0.2	**	0	0	1	1	1.7	1.7	0%	0	0	0	0	0	0	1	0	1.7	0.0	-100%	0	0	0	0
32 Santo Domingo	86	75	0.4	0.4	-14%	2	1	51	93	2.7	4.8	79%	1	1	5	11	0	0	7	4	0.4	0.2	-44%	0	0	3	3
Extranjera			0.00		**	0	0	0	1			**	0	0	0	1	0	0	1	1			**	0	0	0	0
TOTAL PAIS	460	714	0.5	0.8	53%	5	2	150	325	1.7	3.7	114%	1	1	13	42	0	0	13	18	0.2	0.2	37%	0	0	6	11

Están resaltados en amarillo las provincias en las cuales la enfermedad ha sobrepasado el 25% de los casos notificados con respecto a la misma semana del año anterior

Meningitis Bacteriana: se notifican tres casos sospechosos, dos corresponden a la SE44 por fecha de inicio de síntomas, dentro de las cuales hay dos defunciones, una correspondiente a la SE 43 por fecha de inicio de síntomas y una a la SE44 por fecha de inicio de síntomas. De estos casos, uno es de sexo masculino, de 4 días, procedente de Bisonó, Santiago, atendido en el hospital: H. José María Cabral y Báez. Se le tomó muestra el resultado está pendiente.

La primera defunción corresponde al sexo masculino de 4 años, procedente de Ensanche Capotillo, Distrito Nacional, con fecha de inicio de síntomas del 22/10/2013, demanda atención el 25/10/2013 en el H. Robert Reid Cabral, donde fallece el 31/10/2013. No se le tomó muestra.

La segunda defunción corresponde a un masculino de 1 mes de edad, procedente de Santo Domingo Este, Santo Domingo, con fecha de inicio de síntomas del 27/10/2013, demanda atención el 28/10/2013 en el H. Robert Reid Cabral, donde fallece el 28/10/2013. Se le tomó muestra, el resultado esta pendiente.

Enfermedad Meningocócica: No se notifican casos.

(**) No casos año previo



República Dominicana
Vice ministerio de Salud Colectiva



Dirección General de Epidemiología
Sistema Nacional de Vigilancia Epidemiológica

Red Programática: Prevención y control de Zoonosis

Responsable: Centro Antirrábico Nacional \ Dirección General de Epidemiología

Programas involucrados: Centro Antirrábico Nacional \ Dirección General de Epidemiología

PROVINCIA	Rabia													Leptospirosis																	
	Número de casos rabia animal				Tasa incidencia		Var. % de tasas	Alerta y tendencia	Número de personas agredidas por animales*				Var. % de casos	Número de casos rabia humana				Número de casos sospechosos				Número de casos probables				Alerta y tendencia	Número de defunciones				
	SE 44	SE 1-44	44	SE 1-44	SE 44	SE 1-44			SE 44	SE 1-44	SE 44	SE 1-44		SE 44	SE 1-44	SE 44	SE 1-44	SE 44	SE 1-44	SE 44	SE 1-44	SE 44	SE 1-44	SE 44	SE 1-44		SE 44	SE 1-44	SE 44	SE 1-44	
	2012	2013	2012	2013	2012	2013	2012	2013	2012	2013	2012	2013	2012	2013	2012	2013	2012	2013	2012	2013	2012	2013	2012	2013	2012	2013	2012	2013	2012	2013	
01 Distrito Nacional	0	0	11	12	0.3	0.3	8%	→	95	144	8038	6603	-18%	0	0	0	0	5	0	122	52	1	0	17	5	-240%	→	0	0	3	1
02 Azua	0	0	0	2	0.0	0.2	**	→	3	17	331	493	49%	0	0	0	0	3	0	26	18	2	0	10	1	-900%		1	0	3	0
03 Baoruco	0	0	1	0	0.3	0.0	-100%	→	4	2	182	266	46%	0	0	0	0	0	0	5	3	0	0	1	0	**		0	0	0	0
04 Barahona	0	0	0	0	0.0	0.0	**	→	5	4	332	441	33%	0	0	0	0	2	0	37	9	1	0	14	1	-1300%		0	0	2	0
05 Dajabón	0	0	6	2	2.6	0.9	-67%	→	0	0	32	92	188%	0	0	0	0	0	0	1	6	0	0	0	1	100%		0	0	0	0
06 Duarte	0	0	1	0	0.1	0.0	-100%	→	3	5	173	335	94%	0	0	0	0	0	0	99	17	0	0	15	3	-400%		0	0	0	1
07 Elías Piña	0	0	0	1	0.0	0.4	**	→	5	1	105	142	35%	0	0	0	0	0	0	0	0	0	0	0	0	**		0	0	0	0
08 El Seibo	1	0	2	2	0.6	0.5	-1%	→	10	9	227	319	41%	0	0	0	0	0	0	3	6	0	0	1	0	**		0	0	0	0
09 Espailat	0	0	1	0	0.1	0.0	-100%	→	3	5	129	91	-29%	0	0	0	0	0	0	67	29	0	0	10	7	-43%		0	0	0	2
10 Independencia	0	0	0	0	0.0	0.0	**	→	2	1	275	347	26%	0	0	0	0	1	1	2	0	0	0	0	0	**		0	0	0	0
11 La Altagracia	0	0	1	1	0.1	0.1	-2%	→	2	10	191	224	17%	0	0	0	0	0	0	10	4	0	0	1	0	**		0	0	0	0
12 La Romana	0	0	0	1	0.0	0.1	**	→	2	7	446	609	37%	0	0	0	0	0	0	4	2	0	0	1	0	**		0	0	0	0
13 La Vega	0	0	0	0	0.0	0.0	**	→	21	19	714	745	4%	0	0	0	0	0	0	40	35	0	0	10	6	-67%		0	0	2	0
14 María Trinidad Sánchez	0	0	1	0	0.2	0.0	-100%	→	4	0	164	212	29%	0	0	0	0	0	0	21	11	0	0	6	2	-200%		0	0	0	0
15 Monte Cristi	0	0	0	2	0.0	0.5	**	→	7	12	301	396	32%	0	0	0	0	0	0	7	25	0	0	0	6	100%		0	0	0	0
16 Pedernales	0	0	0	0	0.0	0.0	**	→	3	15	147	131	-11%	0	0	0	0	0	0	1	2	0	0	0	0	**		0	0	0	0
17 Peravia	0	0	1	1	0.1	0.1	-1%	→	14	11	557	634	14%	0	0	0	0	0	0	7	4	0	0	2	1	-100%		0	0	0	0
18 Puerto Plata	0	0	2	4	0.2	0.4	99%	→	20	10	947	1238	31%	0	0	0	0	1	0	29	37	0	0	8	7	-14%		0	0	3	0
19 Hermanas Mirabal	0	0	3	1	0.9	0.3	-67%	→	6	7	355	393	11%	0	0	0	0	1	0	46	36	0	0	7	7	0%		0	0	0	2
20 Samaná	0	0	0	0	0.0	0.0	**	→	7	3	214	226	6%	0	0	0	0	0	0	11	2	0	0	3	0	**		0	0	0	0
21 San Cristóbal	0	0	8	11	0.4	0.5	35%	→	54	76	2081	3451	66%	0	0	1	1	3	0	43	21	1	0	9	3	-200%		0	0	0	1
22 San Juan	0	0	0	0	0.0	0.0	**	→	6	7	340	452	33%	0	0	0	0	0	0	6	8	0	0	0	2	100%		0	0	0	0
23 San Pedro de Macoris	0	0	1	3	0.1	0.3	196%	→	13	45	1789	2180	22%	0	0	0	0	0	0	26	9	0	0	6	3	-100%		0	0	0	0
24 Sánchez Ramírez	0	0	0	1	0.0	0.2	**	→	8	5	256	328	28%	0	0	0	0	0	0	16	12	0	0	1	4	75%		0	0	0	2
25 Santiago	1	0	2	10	0.1	0.3	393%	→	44	23	2078	1904	-8%	0	0	0	0	0	2	94	69	0	0	21	16	-31%		0	0	2	3
26 Santiago Rodríguez	0	0	1	0	0.5	0.0	-100%	→	2	2	78	126	62%	0	0	0	0	0	0	2	4	0	0	0	1	100%		0	0	0	0
27 Valverde	0	0	0	0	0.0	0.0	**	→	6	2	202	324	60%	0	0	0	0	1	0	10	8	0	0	1	2	50%		0	0	0	0
28 Monseñor Nouel	0	0	0	4	0.0	0.6	**	→	6	3	167	278	66%	0	0	0	0	0	0	11	13	0	0	1	6	83%		0	0	1	0
29 Monte Plata	0	0	4	1	0.6	0.1	-75%	→	15	8	538	575	7%	0	0	0	0	0	0	13	19	0	0	4	2	-100%		0	0	1	1
30 Hato Mayor	0	0	0	2	0.0	0.6	**	→	7	3	229	517	126%	0	0	0	0	1	0	6	2	0	0	2	0	**		0	0	0	0
31 San José de Ocoa	0	0	0	0	0.0	0.0	**	→	1	6	153	192	25%	0	0	0	0	1	0	8	11	0	0	1	4	75%		0	0	0	0
32 Santo Domingo	4	0	43	40	0.6	0.5	-9%	→	60	17	2330	2534	9%	0	0	1	0	4	0	180	126	4	0	30	10	-200%		1	0	4	2
Extranjera							**						**							0	0	0	1	0	0	**		0	0	0	0
TOTAL PAIS	6	0	89	101	0.3	0.3	12%		438	479	24101	26798	11%	0	0	2	1	23	2	953	601	9	0	182	100	-82%		2	0	21	15

Alerta de brote

	Sin casos y/o evidencia de circulación
	Menos de 1 caso/1000 habitantes o circulación de agente demostrada en las últimas cuatro semanas
	1 a 10 casos/1000 habitantes y circulación de agente
	Más de 10 casos/1000 habitantes y circulación de agente

Tendencia

→ Sin cambios ↑ Aumento ↓ Disminución

Rabia: durante esta semana se reportaron dos (2) casos sospechosos de rabia animal, ambos con resultado negativo, procedentes de los Municipios Santo Domingo Oeste/Barrio Herrera y San Pedro de Macorís/Barrio Prolongación General Cabral. El mayor número de casos en las últimas cuatro semanas se ha registrado en la provincia Santo Domingo. A la fecha el sistema de vigilancia ha captado 101 casos confirmados de rabia animal.

Leptospirosis: en esta semana se notifican veintinueve casos sospechosos; dos de estos correspondientes a la SE44 por fecha de inicio de síntomas. Hasta el momento hay 100 casos probables y 15 muertes probables. Los serovares prevalentes en las últimas 4 semanas son: Ictero y Canicola. Las provincias con transmisión activa en las últimas 4 semanas son: Distrito Nacional.

(**) No casos año previo



Red programática: Enfermedades Emergentes y Reemergentes, EER

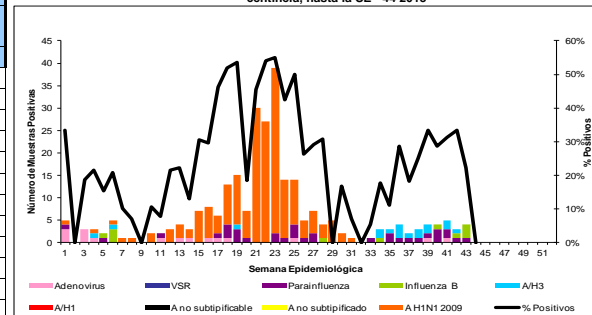
Responsable: Dirección General de Epidemiología (DIGEPI)

Programas involucrados: Programa Ampliado de Inmunización y DIGEPI

Vigilancia de Influenza y otros virus respiratorios

PROVINCIA	Enfermedad febril respiratoria aguda					Vigilancia Centinela							
	Casos		Tasas por 10,000 habitantes		Var, % de tasas	Casos Infección Respiratoria Aguda				defunciones Infección Respiratoria Aguda			
						SE 44		SE 1- 44		SE 44		SE 1- 44	
	2012	2013	2012	2013	2012	2013	2012	2013	2012	2013	2012	2013	
01 Distrito Nacional	250130	182485	1855.58	1337.22	-28%	0	2	159	159	0	0	0	2
02 Azua	64522	65070	2206.46	2202.02	0%	0	1	27	89	0	0	0	2
03 Baoruco	30017	31025	2154.48	2200.07	2%	0	0	10	9	0	0	0	0
04 Barahona	57323	66174	2379.27	2725.52	15%	0	0	31	18	0	0	1	1
05 Dajabón	23302	24779	2909.75	3076.57	6%	0	0	1	11	0	0	0	0
06 Duarte	80115	96325	2241.68	2681.91	20%	0	0	8	6	0	0	0	1
07 Elías Piña	15870	17723	1830.71	2028.37	11%	0	0	1	4	0	0	0	0
08 El Seibo	35932	33539	2802.42	2586.15	-8%	0	0	1	6	0	0	0	0
09 Espaillat	72410	26058	2548.79	911.24	-64%	0	0	4	10	0	0	0	0
10 Independencia	33565	27083	4997.04	3975.64	-20%	0	0	4	6	0	0	0	0
11 La Altagracia	38264	25741	1348.44	887.55	-34%	1	0	20	19	0	0	0	1
12 La Romana	38180	31236	1279.16	1033.95	-19%	0	0	14	10	0	0	0	1
13 La Vega	121768	105984	2354.05	2030.76	-14%	0	0	4	11	0	0	0	1
14 María Trinidad Sánchez	44924	40367	2658.08	2378.35	-11%	0	0	2	2	0	0	0	0
15 Monte Cristi	46144	51225	3171.81	3489.99	10%	0	0	3	11	0	0	0	0
16 Pedernales	10683	10285	3445.05	3270.21	-5%	0	0	2	1	0	0	0	0
17 Peravia	68524	57249	2786.24	2296.03	-18%	1	0	41	33	0	0	0	0
18 Puerto Plata	116659	93095	2970.60	2354.28	-21%	0	0	13	22	0	0	0	0
19 Hermanas Mirabal	39336	35779	3207.35	2908.92	-9%	0	0	1	2	0	0	0	0
20 Samaná	19463	22358	1635.58	1862.20	14%	0	0	2	1	0	0	0	0
21 San Cristóbal	131668	191905	1624.62	2324.58	43%	1	1	180	135	0	0	2	1
22 San Juan	79111	67145	2737.40	2328.21	-15%	1	0	15	15	0	0	0	1
23 San Pedro de Macoris	83185	77146	2031.30	1859.14	-8%	0	0	27	30	0	0	0	1
24 Sánchez Ramírez	57687	46821	3108.28	2517.44	-19%	0	0	7	14	0	0	0	1
25 Santiago	200103	140197	1575.12	1089.32	-31%	2	1	106	267	0	0	1	1
26 Santiago Rodríguez	24777	16503	3841.46	2566.27	-33%	0	0	0	0	0	0	0	0
27 Valverde	44424	41115	1925.31	1760.03	-9%	0	0	6	14	0	0	0	0
28 Monseñor Nouel	50947	41710	2161.88	1748.81	-19%	0	0	1	4	0	0	0	0
29 Monte Plata	51089	46846	2007.43	1819.94	-9%	0	0	36	55	0	0	0	1
30 Hato Mayor	47817	38877	4411.41	3568.93	-19%	0	1	8	11	0	0	0	1
31 San José de Ocoa	31973	23140	3903.23	2823.77	-28%	0	0	6	0	0	0	0	0
32 Santo Domingo	358691	281173	1334.62	1029.36	-23%	3	4	595	493	0	0	1	18
Extranjera						0	0	1	1				
Total PAIS	2,368,603	2,056,158	1977.49	1696.11	-14%	9	10	1336	1469	0	0	5	34

Número de casos de virus respiratorios por tipo y positividad detectados a través de la vigilancia centinela, hasta la SE - 44 2013



Provincias con circulación en las últimas 4 Semanas (40-43, 2013)



Hasta la semana 44 a través de la vigilancia centinela se han notificado 1,469 casos de infección respiratoria aguda grave (IRAG), de los cuales 10 fueron atendidos en la semana. No se notificó defunción. No se procesaron muestras para esta semana.

Red programática: Enfermedades Emergentes y Reemergentes, EER
Responsable: Dirección General de Epidemiología (DIGEPI)
Programas involucrados: Programa de Salud Ambiental y DIGEPI

Provincia	Cólera																				Alerta y tendencia		
	Enfermedad diarreica aguda				Casos sospechosos				Tasa de incidencia x 100 hab		Var. % de tasas	Número de defunciones				Letalidad *		Número de casos investigados por el laboratorio				% Casos positivos	
	Episodios		Tasas de incidencia x10,000 hab		SE 44		SE 1-44		SE 1-44			SE 1-44		SE 1-44		SE 1-44		SE 1-44		SE 1-44			
	SE 1-2012	44-2013	SE 1-2012	44-2013	SE 1-2012	44-2013	SE 1-2012	44-2013	SE 1-2012	44-2013		SE 1-2012	44-2013	SE 1-2012	44-2013	SE 1-2012	44-2013	SE 1-2012	44-2013	SE 1-2012			44-2013
01 Distrito Nacional	77499	59867	803.0	612.7	14	2	283	41	0.0	0.0	-0.9	0	0	4	4	9.8	0.0	35	1	18%	**	↓	
02 Azua	8627	9767	412.0	461.6	7	13	39	46	0.0	0.0	0.2	0	1	0	2	4.3	7.7	41	12	55%	67%	↑	
03 Baoruco	9085	9152	910.8	906.4	0	0	5	321	0.0	0.3	62.4	0	0	0	2	0.6	**	13	0	69%	**	↓	
04 Barahona	15798	18915	915.8	1088.1	0	0	39	4	0.0	0.0	-0.9	0	0	0	1	25.0	**	4	0	0%	**	↓	
05 Dajabón	4533	4412	790.6	765.1	0	0	127	5	0.2	0.0	-1.0	0	0	1	0	0.0	**	2	0	50%	**	↓	
06 Duarte	16695	14837	652.5	577.0	3	0	85	56	0.0	0.0	-0.3	0	0	0	5	8.9	**	36	0	62%	**	↓	
07 Elias Piña	4120	4517	663.8	722.0	0	0	51	2	0.1	0.0	-1.0	0	0	1	0	0.0	**	2	0	50%	**	↓	
08 El Seibo	7516	7287	818.7	784.8	0	0	61	1	0.1	0.0	-1.0	0	0	0	0	0.0	**	1	0	0%	**	↓	
09 Espailat	12143	4240	597.0	207.1	322	0	412	11	0.2	0.0	-1.0	0	0	1	0	0.0	**	8	0	50%	**	↓	
10 Independencia	7744	7092	1610.2	1454.1	4	0	24	23	0.0	0.0	-0.1	0	0	0	0	0.0	**	10	0	17%	**	↓	
11 La Altagracia	10515	8613	517.6	414.8	0	0	7	180	0.0	0.1	24.2	0	0	1	2	1.1	**	29	0	67%	**	↓	
12 La Romana	8075	8641	377.9	399.5	0	0	8	14	0.0	0.0	0.7	0	0	0	0	0.0	**	8	0	71%	**	↓	
13 La Vega	21859	21256	590.2	568.9	0	1	98	135	0.0	0.0	0.4	0	0	2	1	0.7	0.0	17	0	20%	**	↓	
14 María Trinidad Sánchez	11490	10500	949.5	864.1	0	0	30	39	0.0	**	**	0	0	1	2	**	**	19	0	65%	**	↓	
15 Monte Cristi	8322	9030	799.0	859.3	0	0	21	9	0.0	0.0	-0.6	0	0	0	0	0.0	**	4	0	33%	**	↓	
16 Pedernales	2950	3218	1328.7	1429.1	0	0	4	0	0.0	**	**	0	0	0	0	**	**	0	0	**	**	↓	
17 Peravia	10563	8697	599.9	487.2	0	0	6	1	0.0	**	**	0	0	0	1	**	**	1	0	100%	**	↓	
18 Puerto Plata	15522	13320	552.0	470.5	3	0	175	38	0.1	0.0	-0.8	0	0	2	0	0.0	**	28	0	10%	**	↓	
19 Hermanas Mirabal	5008	4727	570.3	536.8	1	0	15	13	0.0	0.0	-0.1	0	0	0	0	0.0	**	13	0	8%	**	↓	
20 Samaná	3924	4593	460.6	534.3	0	0	5	5	0.0	**	**	0	0	0	0	**	**	5	0	**	**	↓	
21 San Cristóbal	33667	47530	580.2	804.1	1	6	106	163	0.0	0.0	0.5	0	0	1	0.6	**	**	30	6	50%	**	↓	
22 San Juan	13977	14076	675.5	681.7	6	0	249	34	0.1	**	**	0	1	0	1	**	**	9	0	57%	**	↓	
23 San Pedro de Macorís	19075	18289	650.6	615.6	3	0	89	64	0.0	0.0	-0.3	0	0	1	2	3.1	**	64	0	31%	**	↓	
24 Sánchez Ramírez	10148	9059	763.7	680.3	0	0	17	13	0.0	0.0	-0.2	0	0	1	0	0.0	**	10	0	33%	**	↓	
25 Santiago	34486	26459	379.1	287.1	7	6	3974	312	0.4	0.0	-0.9	0	0	17	0	0.0	0.0	56	0	3%	**	↓	
26 Santiago Rodríguez	2976	2630	644.4	571.2	7	0	22	0	0.0	**	**	0	0	0	0	**	**	0	0	**	**	↓	
27 Valverde	7849	6059	475.1	362.3	1	0	29	11	0.0	0.0	-0.6	0	0	1	0	0.0	**	1	0	0%	**	↓	
28 Monseñor Nouel	8769	9483	519.7	555.3	1	0	73	23	0.0	0.0	-0.7	0	0	0	0	0.0	**	22	0	0%	**	↓	
29 Monte Plata	10799	9600	592.6	520.9	1	0	14	2	0.0	0.0	-0.9	1	0	2	0	0.0	**	2	0	100%	**	↓	
30 Hato Mayor	9538	8371	1229.0	1073.3	0	0	45	4	0.1	0.0	-0.9	0	0	0	0	0.0	**	4	0	0%	**	↓	
31 San José de Ocoa	5374	4407	916.3	751.1	0	0	36	9	0.1	0.0	-0.8	0	0	0	0	0.0	**	9	0	0%	**	↓	
32 Santo Domingo	107677	94823	559.6	484.8	9	15	516	201	0.0	0.0	-0.6	0	0	13	17	8.5	0.0	182	14	39%	50%	↓	
Extranjera																		**	**				
TOTAL PAIS	526,323	483,467	613.7	557.0	390	43	6,665	1,780	0.1	0.0	-0.7	1	2	48	41	2.3	4.7	665	33	35%	55%		

*Corresponde a la defunciones sospechosas y confirmadas sobre el total de casos sospechosos de cólera por 100

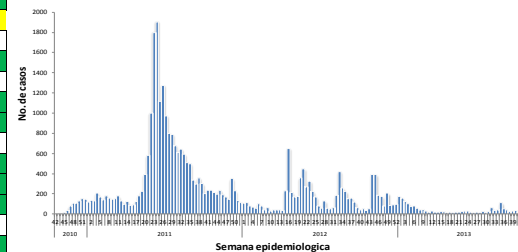
Alerta de brote

	No se ha demostrado circulación en las últimas dos semanas
	Se ha identificado casos aislados en las últimas dos semanas o brotes de enfermedad diarreica aguda
	Dos o mas comunidades con casos confirmados aislados
	Dos o mas casos con vinculo epidemiológico

Tendencia

→ Sin cambios ↑ Aumento ↓ Disminución

Curva epidémica de cólera, República Dominicana, actualizada hasta el 02/11/2013



SE 44: fueron notificados en esta semana 43 casos sospechosos y 6 fueron confirmados por laboratorio V. Cholerae. Los casos confirmados proceden de los municipios Peralta, Azua (Barrio El Prado) y Santo Domingo Oeste y Este.

Las provincias: Santo Domingo (36), Santiago (25), Azua (15), Puerto Plata (9), Distrito Nacional(8), San Cristobal (8) en las últimas cuatro semanas epidemiológica concentran el 91% de los casos reportados. A nivel nacional la tasa de letalidad acumulada es de 2.3% siendo mayor para el mismo periodo en 2012, que fue de 0.8%.

Hasta la fecha los casos sospechosos acumulados desde SE 1-44/2012, son 1,780 casos y de estos 41 defunciones sospechosas, 665 casos fueron estudiados por laboratorio, 23% (149/420) de positividad entre las muestras procesadas, entre estas 15 muertes confirmadas.

Casos sospechosos cólera acumulados SE 1-44/2012: 6,665 casos sospechosos, 48 defunciones sospechosas, 1602 casos analizados por laboratorio, 20% (314/1602) casos positivos, 314 casos confirmados y 14 muertes confirmadas.



Red Programática: Prevención y control de la mortalidad y morbilidad materna y de la niñez

Responsable: Dirección General de Epidemiología

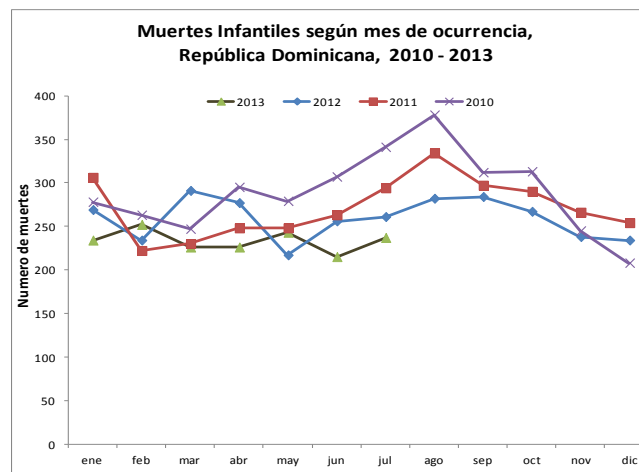
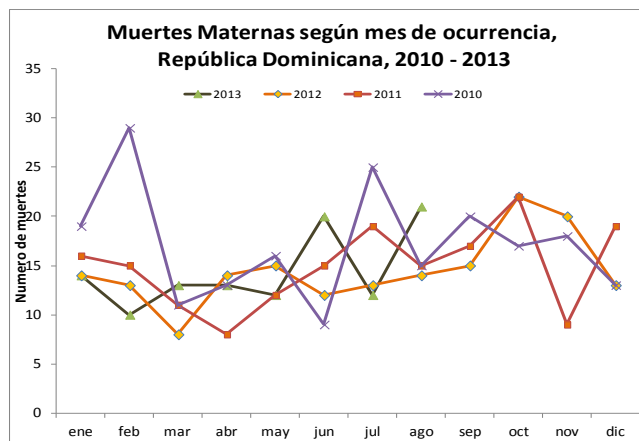
Programas involucrados: Dirección General Maternoinfantil

Muertes Maternas probables notificadas a la semana por provincia de residencia						Muertes infantiles notificadas a la semana por provincia de residencia					
Provincias	2012	2012	2013	Acumulado al mes 2013	Var. % de casos	2012	2012	2013	Acumulado al mes 2013	Var. % de casos	
		Semana 1 a	Semana 1 a				Semana 1 a	Semana 1 a			
		44	44	Noviembre			44	44	Noviembre		
01 Distrito Nacional	16	12	10	1	-17%	310	281	227	0	-19%	
02 Azua	5	5	5	1	0%	66	56	45	0	-20%	
03 Bahoruco	4	3	1	0	-67%	16	12	22	0	83%	
04 Barahona	3	3	5	0	67%	62	46	67	0	46%	
05 Dajabón	2	1	3	1	200%	19	18	14	0	-22%	
06 Duarte	4	4	4	0	0%	66	58	41	0	-29%	
07 Elías Piña	1	0	1	0	**	15	14	5	0	-64%	
08 El Seibo	1	1	2	1	100%	7	6	6	0	0%	
09 Espaillat	4	3	5	0	67%	47	42	52	0	24%	
10 Independencia	3	3	0	0	-100%	12	10	7	0	-30%	
11 La Altagracia	5	5	6	0	20%	62	50	59	0	18%	
12 La Romana	9	7	2	0	-71%	81	65	56	0	-14%	
13 La Vega	5	5	4	0	-20%	107	97	58	0	-40%	
14 María Trinidad Sánchez	2	1	2	0	100%	21	18	22	0	22%	
15 Monte Cristi	4	4	4	0	0%	53	46	39	0	-15%	
16 Pedernales	0	0	1	0	**	7	7	7	0	0%	
17 Peravia	2	1	3	0	200%	49	46	27	0	-41%	
18 Puerto Plata	3	3	4	1	33%	99	81	66	0	-19%	
19 Hermanas Mirabal	2	2	1	0	-50%	18	14	12	0	-14%	
20 Samaná	0	0	2	1	**	22	20	15	0	-25%	
21 San Cristóbal	16	14	6	1	-57%	180	158	167	0	6%	
22 San Juan de la Maguana	8	6	1	0	-83%	69	68	24	0	-65%	
23 San Pedro de Macorís	5	3	3	0	0%	108	89	66	0	-26%	
24 Sánchez Ramírez	1	1	0	0	-100%	36	31	32	0	3%	
25 Santiago	15	9	10	0	11%	384	336	289	0	-14%	
26 Santiago_Rodríguez	1	0	1	0	**	15	12	20	0	67%	
27 Valverde	6	6	5	0	-17%	73	62	58	0	-6%	
28 Monseñor Nouel	5	3	2	0	-33%	65	60	42	0	-30%	
29 Monte Plata	3	3	5	1	67%	63	53	57	0	8%	
30 Hato mayor	0	0	0	0	**	21	17	10	0	-41%	
31 San José de Ocoa	2	1	0	0	-100%	18	14	8	0	-43%	
32 Santo Domingo	38	33	44	6	33%	920	814	742	1	-9%	
No reporta provincia de residencia	0	0	0	0	**	278	217	0	0	-100%	
Total defunciones residentes	175	142	142	14	0%	3369	2918	2362	1	-19%	
Extranjera	0	0	1	0	**	18	15	5	0	-67%	
TOTAL PAÍS	175	142	143	14	1%	3387	2933	2367	1	-19%	

Mortalidad Materna MM: en esta semana se notificaron dos (2) casos de muerte materna. En el año 2013, se han notificado **143 muertes maternas** (Una muerte adicional en relación a la misma semana del año 2012). Siete (7) establecimientos notifican el 60% (86/143) de los casos notificados en el 2013: Hosp. José María Cabral y Báez 19% (27), Maternidad de Los Mina 10% (14), Hosp. Luis E. Aybar 10% (15), Maternidad Nuestra Sra. de la Altagracia 10% (15), Hosp. Juan P. Pina 3% (5), Hosp. Jaime Mota 3% (5), Hosp. Antonio Musa 3% (5). Otros 43 establecimientos notifican el 40% (57/143).

Mortalidad Infantil MI: en Noviembre se ha notificado 1 caso de muerte en menores de un año. En lo que va de este periodo, el **81% (2367/2933) de las muertes han sido notificadas**, en relación a la misma semana del año 2012. Siete (07) centros notifican 77% de las muertes: **Centro M-I San Lorenzo de los Mina 17% (313)**, **Infantil Robert Reid Cabral 15% (353)**, **Hosp. Mat. Ntra. Sra. De La Altagracia 15% (347)**, **Hosp. Arturo Grullón 12% (292)**, **José María Cabral y Báez 11% (270)**, Hosp. Luis Eduardo Aybar 3% (74), Hosp. Jaime Mota 3% (68). Otros 63 centros notifican el 23%.

Hospital de ocurrencia	Edad	Periodo	Causa	Municipio y provincia de residencia
Hosp. Luis E. Aybar	31	Puerperio	Shock séptico, sepsis, post quirúrgico complicado, neumonía	Azua / Azua
Maternidad Ntra. Sra. De la Altagracia	22	Puerperio	Neumonía adquirida en la comunidad, puerperio quirúrgico	Los Alcañizos / Santo Domingo





República Dominicana
Vice ministerio de Salud Colectiva
Dirección General de Epidemiología
Sistema Nacional de Vigilancia Epidemiológica



Red programática: Enfermedades Emergentes y Reemergentes, EER
Responsable: Dirección Nacional de Epidemiología
Programas involucrados: Programa Ampliado de Inmunizaciones y Programa de Inocuidad de Agua y Alimentos

Provincia	Cobertura de notificación semanal				Conjuntivitis				Hepatitis viral aguda				Enfermedad Transmitida por Alimentos				Parotiditis				Varicela					
	Notificaciones esperadas		SE 44		SE 1- 44		SE 44		SE 1- 44		SE 44		SE 1- 44		SE 44		SE 1- 44		SE 44		SE 1- 44		SE 44		SE 1- 44	
	SE 44	SE 1-44	2012	2013	2012	2013	2012	2013	2012	2013	2012	2013	2012	2013	2012	2013	2012	2013	2012	2013	2012	2013	2012	2013	2012	2013
01 Distrito Nacional	347	15268	38%	16%	45%	41%	113	53	6678	6144	171	120	9556	7109	54	30	2505	3009	2	1	213	216	13	1	1321	1804
02 Azua	57	2508	74%	74%	83%	88%	76	28	1513	1613	2	0	65	1132	1	10	177	147	2	1	36	37	2	4	317	420
03 Baoruco	38	1672	58%	21%	64%	66%	4	3	379	551	1	1	34	96	4	0	335	249	1	0	25	27	0	0	131	199
04 Barahona	60	2640	73%	55%	88%	94%	28	16	937	1250	1	1	29	248	6	3	333	624	0	0	22	38	1	1	339	267
05 Dajabón	34	1496	53%	47%	61%	80%	8	9	447	490	0	1	19	64	8	0	217	295	0	0	7	15	0	2	161	47
06 Duarte	104	4579	78%	63%	69%	77%	16	17	677	657	1	3	65	454	16	5	550	720	0	1	11	40	2	20	560	249
07Elias Piña	31	1364	48%	42%	61%	68%	7	7	438	676	0	0	12	94	0	0	115	186	0	0	19	8	2	0	114	35
08 El Seibo	28	1233	100%	100%	100%	100%	13	1	498	402	2	3	71	137	7	3	317	297	0	0	22	13	3	1	131	75
09 Espaillat	46	2024	93%	87%	90%	45%	9	6	622	201	4	24	150	102	9	8	661	244	0	0	16	10	1	0	38	138
10 Independencia	33	1452	91%	36%	85%	78%	17	4	485	571	0	0	15	45	3	3	159	319	0	0	23	29	0	0	245	68
11 La Altagracia	79	3476	97%	78%	93%	82%	20	8	904	560	0	0	49	30	5	10	684	346	0	0	21	4	0	1	118	110
12 La Romana	38	1672	95%	100%	91%	96%	4	10	627	375	2	1	98	74	11	13	345	363	0	0	10	15	1	5	95	125
13 La Vega	96	4224	80%	63%	73%	77%	41	5	1926	1249	1	0	150	37	4	12	420	742	0	0	38	12	2	0	425	46
14 María Trinidad Sánchez	39	1716	79%	38%	83%	83%	16	3	490	437	0	2	26	258	3	4	442	678	0	0	20	42	1	0	75	111
15 Monte Cristi	45	1980	62%	89%	72%	93%	12	17	646	1069	1	3	61	120	0	13	224	484	0	1	18	34	0	3	110	100
16 Pedernales	16	704	44%	31%	53%	50%	2	6	223	222	0	0	14	16	2	1	161	98	0	0	8	12	0	3	160	107
17 Peravia	48	2112	92%	77%	90%	92%	9	11	505	433	1	0	45	28	6	5	266	275	0	0	37	19	5	3	236	406
18 Puerto Plata	70	3080	90%	84%	88%	93%	38	12	1279	975	2	1	102	141	13	33	997	882	0	2	56	31	1	3	160	257
19 Hermanas Mirabal	33	1452	97%	91%	98%	93%	6	10	400	346	2	0	52	88	3	1	219	225	0	0	7	5	0	1	105	82
20 Samaná	36	1586	92%	67%	88%	94%	11	7	320	372	0	0	13	14	20	21	714	1139	0	0	4	10	0	4	72	79
21 San Cristóbal	114	5016	60%	66%	60%	94%	36	82	1775	3942	2	7	342	923	7	232	673	1610	2	0	54	158	3	11	317	659
22 San Juan	77	3388	90%	92%	91%	93%	10	31	1191	1040	1	0	149	195	2	2	159	354	1	1	23	49	0	10	295	372
23 San Pedro de Macorís	75	3302	71%	95%	86%	96%	13	17	1301	1107	2	7	122	135	14	3	503	366	0	0	53	40	2	1	591	518
24 Sánchez Ramírez	48	2112	60%	81%	76%	93%	4	14	664	483	4	0	171	110	1	1	103	213	0	0	16	24	2	4	106	247
25 Santiago	144	6336	70%	43%	73%	66%	67	47	3844	2713	13	7	400	536	16	13	1197	1030	3	3	90	61	9	3	484	548
26 Santiago. Rodríguez	29	1276	76%	72%	86%	78%	3	1	205	198	0	0	17	9	0	0	85	112	0	0	12	12	1	3	224	55
27 Valverde	54	2377	65%	80%	71%	79%	23	14	665	757	0	2	47	198	15	88	241	369	0	0	18	31	1	3	257	221
28 Monseñor Nouel	47	2068	83%	51%	78%	78%	14	10	484	540	1	2	47	49	3	1	275	217	0	0	14	10	1	1	124	210
29 Monte Plata	56	2464	48%	23%	61%	53%	20	8	1194	722	6	2	77	325	2	3	293	281	1	1	64	34	2	2	373	116
30 Hato Mayor	42	1848	100%	31%	99%	96%	14	4	728	469	1	2	49	59	12	4	444	374	1	0	22	13	1	0	247	271
31 San Jose de Ocoa	32	1408	94%	97%	93%	92%	10	1	241	256	0	0	60	18	7	1	108	68	0	0	17	4	1	0	43	197
32 Santo Domingo	311	13684	45%	21%	48%	45%	190	61	8092	6394	29	12	1450	1570	465	26	4179	4005	5	4	380	310	10	7	1164	1518
TOTAL PAIS	2307	101517	67%	52%	70%	71%	854	523	40378	37214	250	201	13557	14414	719	549	18101	20321	18	15	1376	1363	67	97	9138	9657

n.d.= no disponible

Cobertura de notificación semanal: al momento del corte habían notificado al sistema 1.209 centros de 2.307 esperados para un **52%** de cobertura a nivel nacional.

Oportunidad: notificaron 929 de 2. 307 esperados para un **40%**. 07 provincias notificaron por encima del **80%** (cobertura mínima esperada). Siendo la más baja Monte Plata con un 5%, Pedernales no reporto oportunamente (0%).

La **conjuntivitis** presentó un aumento $\geq 25\%$ en centros de salud de las provincias de Sánchez Ramírez (71%), San Juan (68%), San Cristóbal (56%) y Monte Cristi (29%); **hepatitis vírica aguda** en Espaillat (83%), San Cristóbal y San Pedro de Macorís (71%); **enfermedad transmitida por alimentos** en Monte Cristi (100%), San Cristóbal (97%), Azua (90%), Valverde (83%), La Vega (67%), (61%) y La Altagracia (50%) y la **varicela** en San Juan (100%), Duarte (90%) y San Cristóbal (73%).