

El Boletín Epidemiológico Semanal es el instrumento de difusión oficial que utiliza el MSP para dar a conocer la situación epidemiológica de los eventos sujetos a notificación obligatoria que se vigilan a través del modulo de vigilancia especial y del modulo de alerta temprana.

Enfermedades/eventos de vigilancia individual

- *Cólera
- *Dengue Clásico\Hemorrágico\SSD
- * Difteria
- *Enfermedad Febril Eruptiva
- *Enfermedad Febril Respiratoria (ETI-IRAG)
- *Enfermedad Meningocócica
- *Exposición Rábica\Rabia Humana
- * Malaria
- *Meningitis todas las formas
- *Parálisis Flácida\Poliomielitis
- *Tétanos Neonatal
- *Tétanos otras edades
- *Tosferina
- *Sintomático respiratorio/Tuberculosis
- *Muerte Infantil
- *Muerte Materna

Volumen

Boletín semanal

52

Desde el (22/12/2013) al (28/12/2013)

Dirección

C/ Santo Tomas de Aquino # 1, esq. Correa y Cidrón, Zona Universitaria, Distrito Nacional, Rep. Dominicana

Teléfonos:

809-686-9140

809-686-7347

809- 686-5337

1-809-200-4091

Fax: 809-689-8395

Email: sespas1@claro.net.do

Web: www.digepisalud.gob.do

Contenido

Enfermedades transmitidas por vectores

Enfermedades transmitidas por contacto directo

Enfermedades zoonóticas

Enfermedades prevenibles por vacunas

Influenza y otros virus respiratorios

Mortalidad infantil y materna

Situación Nacional de los Enfermedades Bajo Vigilancia Especial

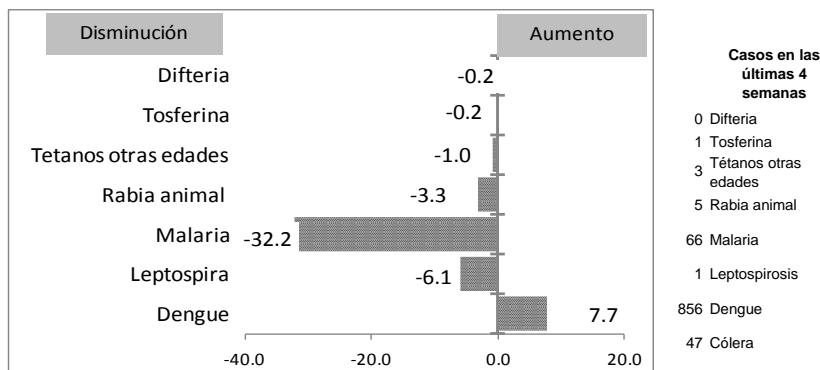
En dengue, a nivel nacional el promedio de casos en las últimas cuatro semanas es de 47 por semana. Observándose una desaceleración en la incidencia de los casos de dengue por semana para este mismo período. Las provincias con alerta amarilla son: Santo Domingo, Santiago, Hermanas Mirabal, Monseñor Nouel, Azua y San Jose de Ocoa.

En las provincias Santo Domingo, Distrito Nacional y Azua continua la circulación de los virus: Influenza AH3N2, Parainfluenza, Influenza B y el Virus Sincital Respiratorio.

En Cólera las provincias: Santo Domingo (16), Santiago (14) Sánchez Ramírez (08) y Azua (03), concentran el 87% de los casos reportados en las últimas cuatro semanas. A nivel nacional la tasa de letalidad acumulada es de 2%.

En el año 2013, se han notificado 168 muertes maternas.

Gráfico No. 1 Reporte de enfermedades seleccionadas de notificación obligatoria, República Dominicana. Comparación de 4 semanas previas con datos históricos, últimos cinco años, 28 de diciembre 2013



Alerta y Respuesta Rápida

Eventos de importancia nacional: No se reportaron eventos.

Eventos de importancia internacional: No se reportaron eventos.



República Dominicana
Vice ministerio de Salud Colectiva
Dirección General de Epidemiología
Sistema Nacional de Vigilancia Epidemiológica



Red programática: Enfermedades Transmitida por Vectores
Responsable: Centro Nacional de Control de Enfermedades Tropicales
Programas involucrados: Programa de Prevención y Control de Malaria, Dengue y otras Enfermedades Transmitidas por Vectores

Alerta de brote

	Sin casos y/o evidencia de circulación
	Menos de 1 caso/1000 habitantes o circulación de agente demostrada en las últimas cuatro semanas
	1 a 10 casos/1000 habitantes y circulación de agente
	Mas de 10 casos/1000 habitantes y circulación de agente

Tendencia
→ Sin cambios ↑ Aumento ↓ Disminución

PROVINCIA	DENGUE																	MALARIA																				
	Número de casos probables				% de casos confirmados				Número de casos de dengue Grave				Número de defunciones				Tasa incidencia					Var. % de tasas	Alerta y tendencia	Número de casos confirmados				Número de defunciones				Tasa incidencia					Var. % de tasas	Alerta y tendencia
	SE 1- 2012		SE 1- 2013		SE 1- 2012		SE 1- 2013		SE 1- 2012		SE 1- 2013		SE 1- 2012		SE 1- 2013		SE 1- 2012		SE 1- 2013					SE 1- 2012		SE 1- 2013		SE 1- 2012		SE 1- 2013								
	2012	2013	2012	2013	2012	2013	2012	2013	2012	2013	2012	2013	2012	2013	2012	2013	2012	2013	2012	2013	2012	2013	2012	2013	2012	2013	2012	2013	2012	2013	2012	2013	2012	2013	2012	2013		
01 Distrito Nacional	8	12	1392	1550	**	64%	83%	83%	0	0	18	61	1	0	11	14	122.0	134.2	10%	↓	0	0	4	4	0	0	0	0	0.4	0.4	-1%	↓						
02 Azua	0	2	236	467	67%	71%	63%	87%	0	0	5	3	0	0	1	2	95.4	186.8	96%	↓	11	0	125	120	0	0	3	0	51.1	48.5	-5%	↑						
03 Baoruco	0	0	48	88	**	**	78%	82%	0	0	3	1	0	0	0	0	40.7	73.7	81%	↓	1	0	32	48	0	0	0	1	27.5	40.7	48%	↑						
04 Barahona	0	0	270	287	**	**	84%	90%	0	0	5	1	0	0	4	1	132.4	139.7	5%	↓	0	0	12	5	0	0	0	0	5.9	2.5	-59%	↓						
05 Dajabón	0	0	43	94	**	**	57%	91%	0	0	0	1	0	0	0	0	63.5	137.9	117%	↓	2	1	118	60	0	0	0	0	175.2	88.5	-49%	↓						
06 Duarte	1	0	334	577	**	83%	75%	76%	0	0	5	36	0	0	4	5	110.4	189.9	72%	↓	0	0	9	4	0	0	0	0	3.0	1.3	-56%	↓						
07Elias Piña	0	0	2	15	**	**	100%	**	0	0	0	3	0	0	0	1	2.7	20.3	644%	↓	4	0	46	9	0	0	0	0	63.2	12.3	-81%	↓						
08 El Seibo	0	0	42	48	**	50%	50%	87%	0	0	0	5	0	0	0	0	38.7	43.7	13%	↓	0	0	2	4	0	0	0	0	1.9	3.7	98%	↑						
09 Espailat	2	6	170	1410	**	**	57%	88%	0	0	3	6	0	0	2	4	70.7	582.7	724%	↓	0	0	4	0	0	0	0	0	1.7	0.0	-100%	↓						
10 Independencia	0	0	50	39	**	**	62%	91%	0	0	1	0	0	0	0	0	88.0	67.7	-23%	↓	0	1	55	40	0	0	3	0	98.2	70.4	-28%	↓						
11 La Altagracia	0	0	64	121	**	**	71%	74%	0	0	1	7	0	0	1	2	26.7	49.3	85%	↓	0	2	8	30	0	0	0	1	3.4	12.5	267%	↑						
12 La Romana	0	2	146	81	**	67%	86%	83%	0	0	2	3	0	0	0	0	57.8	31.7	-45%	↓	0	0	9	0	0	0	0	0	3.6	0.0	-100%	↓						
13 La Vega	3	3	374	873	**	60%	72%	81%	0	0	3	13	0	0	2	2	85.4	197.7	131%	↓	0	0	8	1	0	0	0	0	1.8	0.2	-88%	↓						
14 María Trinidad Sánchez	0	1	253	261	**	**	80%	79%	0	0	0	4	0	0	0	3	176.9	181.7	3%	↓	1	0	3	0	0	0	0	0	2.1	0.0	-100%	↓						
15 Monte Cristi	2	1	231	379	**	**	63%	68%	0	0	2	2	0	0	1	1	187.7	305.2	63%	↓	1	0	10	5	0	0	0	0	8.2	4.1	-50%	↓						
16 Pedernales	0	0	28	12	**	**	92%	80%	0	0	2	0	0	0	0	0	106.7	45.1	-58%	↓	0	0	4	4	0	0	0	0	15.5	15.2	-1%	↑						
17 Peravia	0	2	101	276	**	**	73%	92%	0	0	2	4	0	0	1	1	48.5	130.8	170%	↓	0	0	0	0	0	0	0	0	0.0	0.0	**	↓						
18 Puerto Plata	8	3	314	915	**	97%	83%	91%	0	0	5	1	0	0	2	1	94.5	273.5	189%	↓	0	0	2	1	0	0	0	0	0.6	0.3	-50%	↓						
19 Hermanas Mirabal	1	2	194	425	**	90%	47%	82%	0	1	1	29	0	0	0	1	186.9	408.4	118%	↓	0	0	0	0	0	0	0	0	0.0	0.0	**	↓						
20 Samaná	0	1	35	79	**	**	64%	89%	0	0	2	2	0	0	1	0	34.8	77.8	124%	↓	0	0	7	0	0	0	0	0	7.0	0.0	-100%	↓						
21 San Cristóbal	3	4	434	720	**	86%	79%	91%	0	0	4	20	0	0	0	5	63.3	103.1	63%	↓	0	1	2	40	0	0	0	1	0.3	5.8	1863%	↑						
22 San Juan	0	0	82	219	**	75%	83%	85%	0	0	1	8	0	0	0	1	33.5	89.7	168%	↓	0	0	37	42	0	0	0	1	15.1	17.2	14%	↑						
23 San Pedro de Macoris	0	0	207	217	**	33%	74%	82%	0	0	4	6	0	0	0	3	59.7	61.8	3%	↓	2	0	10	2	0	0	0	0	2.9	0.6	-80%	↓						
24 Sánchez Ramírez	0	4	165	484	**	**	80%	88%	0	0	1	27	0	0	1	3	105.1	307.5	193%	↓	0	0	1	0	0	0	0	0	0.6	0.0	-100%	↓						
25 Santiago	12	5	704	2336	**	**	62%	77%	0	0	15	20	0	0	7	16	65.5	214.5	228%	↓	0	0	7	10	0	0	0	0	0.7	0.9	41%	↑						
26 Santiago. Rodríguez	0	0	62	113	**	**	83%	87%	0	0	1	1	0	0	1	1	113.6	207.7	83%	↓	0	0	0	3	0	0	0	0	0.0	5.5	**	↑						
27 Valverde	0	5	225	539	**	**	73%	70%	0	0	4	6	0	0	2	1	115.2	272.7	137%	↓	0	0	46	4	0	0	1	0	23.9	2.0	-91%	↓						
28 Monseñor Nouel	0	1	229	460	**	**	79%	80%	0	1	4	8	0	0	1	3	114.8	227.9	98%	↓	0	0	0	0	0	0	0	0	0.0	0.0	**	→						
29 Monte Plata	1	1	71	159	**	**	74%	85%	0	0	2	4	0	0	1	0	33.0	73.0	121%	↓	0	0	0	0	0	0	0	0	0.0	0.0	**	→						
30 Hato Mayor	1	0	56	112	**	**	48%	77%	0	0	1	7	0	0	0	0	61.1	121.5	99%	↓	0	0	3	1	0	0	0	0	3.3	1.1	-67%	↓						
31 San José de Ocoa	1	2	91	226	**	90%	79%	90%	0	0	2	15	0	0	0	2	131.3	325.9	148%	↓	0	0	0	0	0	0	0	0	0.0	0.0	**	→						
32 Santo Domingo	18	33	2826	3075	**	83%	86%	81%	0	2	62	120	2	0	27	38	124.3	133.0	7%	↓	1	0	39	36	0	0	1	0	1.7	1.6	-9%	↓						
Extranjera	0	0	5	1	**	**	100%	0%	0	0	2	0	0	1	0	0	**	**	**	↓	4	1	349	106	**	**	**	**	**	**	**	**	**	**				
TOTAL PAIS	61	90	9484	16658	100%	81%	78%	83%	0	4	163	424	3	0	71	111	93.6	162.4	74%	↓	27	6	952	579	0	0	8	4	9.5	5.7	-40%	↓						

Casos de enf. febriles hemorrágicas			
Enfermedad	2010	2011	2012
Dengue hemorrágico	1110	105	424
Fiebre amarilla	0	0	0
Fiebre de Nilo de Oeste	0	0	0

(**) No casos año previo

Dengue: en la SE52 se notificaron 155 casos de dengue, de estos, 90 corresponden a esta semana. No se reportan defunciones.

El promedio semanal de las últimas cuatro semanas es 47 casos. Observándose una desaceleración en la incidencia semanal de casos de dengue para este mismo periodo.

Hasta la SE 52 del 2013 se han reportado 16,658 casos de Dengue, 424 casos de dengue grave y 111 muertes.

Malaria: en esta semana se registraron 6 casos nuevos de malaria en el país, 5 autóctonos y 1 importado desde Venezuela, que corresponde a un masculino dominicano residente en la provincia La Altagracia. Están en alerta amarilla las provincia La Altagracia y San Cristóbal, y en alerta verde el Distrito Nacional, Azua, Dajabón, Independencia y Santo Domingo según sus tasas de incidencia de las últimas cuatro semanas. El total acumulado de 579 casos de este año representa una reducción de la incidencia de 40% comparada con el mismo periodo del año pasado.



República Dominicana
Vice ministerio de Salud Colectiva
Dirección General de Epidemiología
Sistema Nacional de Vigilancia Epidemiológica



Red Programática: Enfermedades Emergentes y Reemergentes, EER

Responsable: Dirección General de Epidemiología

Programas involucrados: Dirección General de Epidemiología/ Programa Ampliado de Inmunizaciones

PROVINCIA	Meningitis (todas las formas)					Meningitis bacterianas								Enfermedad Meningocócica													
	Episodios		Tasas de incidencia x10,000 hab		Var. % de tasas	Numero de casos probables				Tasa incidencia	Var. % de tasas	Numero de defunciones				Numero de casos probables		Tasa incidencia		Var. % de tasas	Numero de defunciones						
	SE 1- 52		SE 1- 52			SE 52	SE 1- 52	SE 1- 52	Var. %			SE 52	SE 1- 52	SE 52	SE 1- 52	SE 52	SE 1- 52	SE 1- 52	SE 1- 52		SE 52	SE 1- 52					
	2012	2013	2012	2013	2012	2013	2012	2013	2012	2013	2012	2013	2012	2013	2012	2013	2012	2013	2012	2013							
01 Distrito Nacional	225	265	2.0	2.3	16%	0	1	22	60	1.9	5.2	169%	0	1	5	7	0	0	4	2	0.4	0.2	-51%	0	0	1	1
02 Azua	3	6	0.1	0.2	98%	0	0	2	13	0.8	5.2	543%	0	0	0	3	0	0	0	0	0.0	0.0	**	0	0	0	0
03 Baoruco	13	8	1.1	0.7	-39%	0	1	1	4	0.8	3.4	295%	0	0	0	1	0	0	0	1	0.0	0.8	**	0	0	0	1
04 Barahona	2	24	0.1	1.2	1091%	0	0	2	10	1.0	4.9	396%	0	0	0	1	0	0	0	0	0.0	0.0	**	0	0	0	0
05 Dajabón	0	2	0.0	0.3	**	0	0	1	4	1.5	5.9	298%	0	0	1	3	0	0	0	0	0.0	0.0	**	0	0	0	0
06 Duarte	19	13	0.6	0.4	-32%	0	0	0	7	0.0	2.3	**	0	0	0	2	0	0	0	1	0.0	0.3	**	0	0	0	0
07 Elías Piña	1	5	0.1	0.7	396%	0	0	1	2	1.4	2.7	98%	0	0	0	0	0	0	0	0	0.0	0.0	**	0	0	0	0
08 El Seibo	3	19	0.3	1.7	526%	0	0	1	1	0.9	0.9	-1%	0	0	0	0	0	0	0	0	0.0	0.0	**	0	0	0	0
09 Espaillat	66	13	2.7	0.5	-80%	0	0	5	8	2.1	3.3	59%	0	0	0	1	0	0	0	0	0.0	0.0	**	0	0	0	0
10 Independencia	1	10	0.2	1.7	886%	0	0	0	0	0.0	0.0	**	0	0	0	0	0	0	1	0	1.8	0.0	-100%	0	0	0	0
11 La Altagracia	5	1	0.2	0.0	-80%	0	0	3	7	1.2	2.9	128%	0	0	0	0	0	0	1	0	0.4	0.0	-100%	0	0	0	0
12 La Romana	3	23	0.1	0.9	657%	0	0	8	7	3.2	2.7	-14%	0	0	0	2	0	0	1	0	0.4	0.0	-100%	0	0	0	0
13 La Vega	4	3	0.1	0.1	-26%	0	0	4	6	0.9	1.4	49%	0	0	0	2	0	0	0	1	0.0	0.2	**	0	0	0	1
14 María Trinidad Sánchez	3	5	0.2	0.3	66%	0	0	1	4	0.7	2.8	298%	0	0	0	0	0	0	0	0	0.0	0.0	**	0	0	0	0
15 Monte Cristi	0	0	0.0	0.0	**	0	0	1	6	0.8	4.8	495%	0	0	0	0	0	0	0	0	0.0	0.0	**	0	0	0	0
16 Pedernales	2	30	0.8	11.3	1379%	0	0	0	2	0.0	7.5	**	0	0	0	0	0	0	0	0.0	0.0	**	0	0	0	0	
17 Peravia	0	3	0.0	0.1	**	0	0	3	8	1.4	3.8	163%	0	0	0	0	0	1	0	0.5	0.0	-100%	0	0	1	0	
18 Puerto Plata	7	25	0.2	0.7	255%	0	0	1	5	0.3	1.5	397%	0	0	0	1	0	0	0	1	0.0	0.3	**	0	0	1	1
19 Hermanas Mirabal	3	1	0.3	0.1	-67%	0	0	2	5	1.9	4.8	149%	0	0	0	0	0	0	0	0.0	0.0	**	0	0	0	0	
20 Samaná	0	4	0.0	0.4	**	0	0	0	4	0.0	3.9	**	0	0	0	1	0	0	0	1	0.0	1.0	**	0	0	0	0
21 San Cristóbal	4	237	0.1	3.4	5717%	0	0	11	30	1.6	4.3	168%	0	0	2	3	0	0	1	1	0.1	0.1	-2%	0	0	1	0
22 San Juan	2	11	0.1	0.5	451%	0	0	2	5	0.8	2.0	151%	0	0	0	1	0	0	2	0	0.8	0.0	-100%	0	0	1	0
23 San Pedro de Macorís	5	9	0.1	0.3	78%	0	0	8	5	2.3	1.4	-38%	0	0	0	1	0	0	0	1	0.0	0.3	**	0	0	0	1
24 Sánchez Ramírez	2	6	0.1	0.4	199%	0	0	5	1	3.2	0.6	-80%	0	0	1	0	0	0	0	0.0	0.0	**	0	0	0	0	
25 Santiago	91	86	0.8	0.8	-7%	0	1	13	53	1.2	4.9	302%	0	0	1	7	0	0	1	1	0.1	0.1	-1%	0	0	1	1
26 Santiago Rodríguez	0	0	0.0	0.0	**	0	0	3	1	5.5	1.8	-67%	0	0	0	1	0	0	0	1	0.0	1.8	**	0	0	0	0
27 Valverde	4	4	0.2	0.2	-1%	0	0	3	7	1.5	3.5	130%	0	0	1	0	0	0	0	1	0.0	0.5	**	0	0	0	1
28 Monseñor Nouel	1	3	0.1	0.1	196%	0	0	3	6	1.5	3.0	98%	0	0	0	2	0	0	0	0	0.0	0.0	**	0	0	0	0
29 Monte Plata	11	5	0.5	0.2	-55%	0	0	5	6	2.3	2.8	19%	0	0	0	0	0	0	1	1	0.5	0.5	-1%	0	0	1	1
30 Hato Mayor	2	2	0.2	0.2	0%	0	0	3	5	3.3	5.4	66%	0	0	0	1	0	0	0	0	0.0	0.0	**	0	0	0	0
31 San José de Ocoa	0	1	0.0	0.1	**	0	0	1	1	1.4	1.4	0%	0	0	0	0	0	0	1	0	1.4	0.0	-100%	0	0	0	0
32 Santo Domingo	94	93	0.4	0.4	-3%	0	1	61	118	2.7	5.1	90%	0	1	4	15	0	0	9	7	0.4	0.3	-23%	0	0	5	3
Extranjera	0	0			**	0	0	0	1			**	0	0	0	1	0	0	1	1			**	0	0	0	0
TOTAL PAIS	576	917	0.6	0.9	57%	0	4	176	402	1.7	3.9	126%	0	2	15	56	0	0	24	21	0.2	0.2	-14%	0	0	12	11

Meningitis Bacteriana: se notifican cuatro casos sospechosos, todos correspondientes a la SE52 por fecha de inicio de síntomas (FIS), dentro de los cuales hay dos defunciones. Los casos son tres de sexo masculino de 6, 22 y 49 años de edad, y una femenina de 5 años. Estos proceden de Santo Domingo, Distrito Nacional, Santiago y Baoruco, respectivamente. Recibieron atención en el H. Infantil Robert Reid Cabral (2 casos), Plaza de la Salud y H. José María Cabral y Báez. No se le toma muestra de líquido cefalorraquídeo a ninguno de los casos.

Las defunciones corresponden a un masculino de 6 años de edad, de Santo Domingo Este, FIS 23/12/2013, atendido el 27/12/2013 en el H. Infantil Robert Reid Cabral, donde fallece el día 30/12/2013 en el mismo centro; no se le toma muestra de LCR. La segunda defunción corresponde a un masculino de 22 años de edad, del Distrito Nacional, FIS 25/12/2013, demanda atención el 26/12/2013 en el H. Plaza de la Salud, donde fallece el día 26/12/2013 en el mismo centro; no se le toma muestra de LCR.

Enfermedad Meningocócica: No se notifican casos esta semana.

(**) No casos año previo



República Dominicana
Vice ministerio de Salud Colectiva



Dirección General de Epidemiología
Sistema Nacional de Vigilancia Epidemiológica

Red Programática: Prevención y control de Zoonosis

Responsable: Centro Antirrábico Nacional \ Dirección General de Epidemiología

Programas involucrados: Centro Antirrábico Nacional \ Dirección General de Epidemiología

PROVINCIA	Rabia													Leptospirosis																	
	Número de casos rabia animal				Tasa incidencia		Var. % de tasas	Alerta y tendencia	Número de personas agredidas por animales*				Var. % de casos	Número de casos rabia humana				Número de casos sospechosos				Número de casos probables				Alerta y tendencia	Número de defunciones				
	SE 1-2012	SE 2-2013	SE 1-2012	SE 2-2013	SE 1-2012	SE 2-2013			SE 1-2012	SE 2-2013	SE 1-2012	SE 2-2013		SE 1-2012	SE 2-2013	SE 1-2012	SE 2-2013	SE 1-2012	SE 2-2013	SE 1-2012	SE 2-2013	SE 1-2012	SE 2-2013	SE 1-2012	SE 2-2013		SE 1-2012	SE 2-2013	SE 1-2012	SE 2-2013	SE 1-2012
	2012	2013	2012	2013	2012	2013	2013	2013	2012	2013	2012	2013	2012	2013	2012	2013	2012	2013	2012	2013	2012	2013	2012	2013	2012	2013	2012	2013	2012	2013	
01 Distrito Nacional	0	0	11	16	0.2	0.3	44%	→	88	108	9024	8120	-10%	0	0	0	0	1	1	138	62	0	0	20	6	-233%	→	0	0	3	1
02 Azua	0	0	0	2	0.0	0.2	**	→	7	9	367	641	75%	0	0	0	0	0	0	31	22	0	0	12	2	-500%	→	0	0	3	0
03 Baoruco	0	0	1	0	0.2	0.0	-100%	→	0	2	214	433	102%	0	0	0	0	0	0	9	5	0	0	1	0	**		0	0	0	0
04 Barahona	0	0	0	0	0.0	0.0	**	→	5	8	376	709	89%	0	0	0	0	0	0	49	11	0	0	18	2	-800%		0	0	2	0
05 Dajabón	1	0	7	2	2.6	0.7	-72%	→	0	1	36	128	256%	0	0	0	0	0	0	3	8	0	0	0	1	100%		0	0	0	0
06 Duarte	0	0	1	0	0.1	0.0	-100%	→	3	4	197	414	110%	0	0	0	0	0	0	100	22	0	0	16	4	-300%		0	0	0	1
07 Elías Piña	0	0	0	1	0.0	0.3	**	→	0	3	120	206	72%	0	0	0	0	0	0	0	0	0	0	0	0	**		0	0	0	0
08 El Seibo	0	0	2	2	0.5	0.5	-1%	→	4	2	264	375	42%	0	0	0	0	0	0	8	6	0	0	1	0	**		0	0	0	0
09 Espaillet	0	0	1	0	0.1	0.0	-100%	→	1	0	151	157	4%	0	0	0	0	0	0	90	32	0	0	16	10	-60%		0	0	0	2
10 Independencia	0	0	0	0	0.0	0.0	**	→	5	1	323	477	48%	0	0	0	0	0	0	4	0	0	0	0	0	**		0	0	0	0
11 La Altagracia	0	0	1	1	0.1	0.1	-2%	→	6	6	222	290	31%	0	0	0	0	0	0	12	5	0	0	2	1	-100%		0	0	0	0
12 La Romana	1	0	1	1	0.1	0.1	-1%	→	14	2	522	718	38%	0	0	0	0	0	0	6	2	0	0	1	0	**		0	0	0	0
13 La Vega	0	0	1	0	0.1	0.0	-100%	→	6	10	840	1103	31%	0	0	0	0	1	0	50	41	0	0	11	6	-83%		0	0	2	0
14 María Trinidad Sánchez	0	0	2	0	0.3	0.0	-100%	→	0	1	181	313	73%	0	0	0	0	0	0	34	12	0	0	7	3	-133%		0	0	0	0
15 Monte Cristi	0	0	0	2	0.0	0.4	**	→	3	5	356	455	28%	0	0	0	0	0	0	27	26	0	0	1	6	83%		0	0	1	0
16 Pedernales	0	0	0	0	0.0	0.0	**	→	0	1	163	164	1%	0	0	0	0	0	0	2	2	0	0	0	0	**		0	0	0	0
17 Peravia	0	0	1	1	0.1	0.1	-1%	→	5	9	633	780	23%	0	0	0	0	0	0	9	7	0	0	3	1	-200%		0	0	0	0
18 Puerto Plata	0	0	2	4	0.2	0.3	99%	→	5	24	1020	1455	43%	0	0	0	0	1	0	36	44	0	0	11	7	-57%		0	0	3	0
19 Hermanas Mirabal	0	0	4	1	1.0	0.2	-75%	→	11	2	410	452	10%	0	0	0	0	0	0	53	40	0	0	9	7	-29%		0	0	0	2
20 Samaná	0	0	0	0	0.0	0.0	**	→	1	3	244	280	15%	0	0	0	0	0	0	14	3	0	0	4	0	**		0	0	0	0
21 San Cristóbal	0	0	11	11	0.4	0.4	-2%	→	3	61	2361	4168	77%	0	0	1	1	0	0	54	25	0	0	9	4	-125%		0	0	0	2
22 San Juan	0	0	0	0	0.0	0.0	**	→	8	7	395	550	39%	0	0	0	0	0	0	7	9	0	0	0	2	100%		0	0	0	0
23 San Pedro de Macoris	0	0	1	3	0.1	0.2	196%	→	41	32	2081	2577	24%	0	0	0	0	0	0	29	10	0	0	6	3	-100%		0	0	0	0
24 Sánchez Ramírez	0	0	0	1	0.0	0.2	**	→	5	4	296	370	25%	0	0	0	0	0	0	21	17	0	0	4	4	0%		0	0	0	2
25 Santiago	0	0	2	10	0.0	0.2	394%	→	30	38	2420	2579	7%	0	0	0	0	1	0	127	73	0	0	27	16	-69%		0	0	4	3
26 Santiago Rodríguez	0	0	1	0	0.5	0.0	-100%	→	0	0	92	144	57%	0	0	0	0	0	0	2	4	0	0	0	1	100%		0	0	0	0
27 Valverde	0	0	0	1	0.0	0.1	**	→	3	7	231	533	131%	0	0	0	0	0	0	13	9	0	0	1	2	50%		0	0	0	0
28 Monseñor Nouel	0	0	0	4	0.0	0.5	**	→	2	2	187	383	105%	0	0	0	0	0	0	12	15	0	0	1	6	83%		0	0	1	0
29 Monte Plata	0	0	5	1	0.6	0.1	-80%	→	12	5	650	792	22%	0	0	0	0	0	0	18	20	0	0	5	2	-150%		0	0	1	1
30 Hato Mayor	0	0	0	2	0.0	0.5	**	→	3	8	261	567	117%	0	0	0	0	0	0	6	2	0	0	2	0	**		0	0	0	0
31 San José de Ocoa	0	0	0	0	0.0	0.0	**	→	0	2	175	257	47%	0	0	0	0	0	0	11	18	0	0	1	4	75%		0	0	0	0
32 Santo Domingo	0	0	55	46	0.6	0.5	-18%	→	28	29	2705	3883	44%	0	0	1	0	0	1	215	147	0	0	37	12	-208%		0	0	4	4
Extranjera							**						**													**					
TOTAL PAIS	2	0	110	112	0.3	0.3	1%		299	396	27517	34473	25%	0	0	2	1	4	2	1190	700	0	0	226	112	-102%		0	0	24	18

Alerta de brote

	Sin casos y/o evidencia de circulación
	Menos de 1 caso/1000 habitantes o circulación de agente demostrada en las últimas cuatro semanas
	1 a 10 casos/1000 habitantes y circulación de agente
	Más de 10 casos/1000 habitantes y circulación de agente

Tendencia

→ Sin cambios ↑ Aumento ↓ Disminución

Rabia: durante esta semana se reportaron dos (2) casos sospechosos de rabia animal, procedentes de los Municipios Santo Domingo Este/Urbanización Villa Faro y Nuevo Paraíso. El mayor número de casos en las últimas cuatro semanas se ha registrado en la provincia Santo Domingo. A la fecha el sistema de vigilancia ha captado 112 casos confirmados de rabia animal.

Leptospirosis: en esta semana se notifican 12 casos sospechosos, dos de estos correspondientes a la SE52 por fecha de inicio de síntomas. Hasta el momento hay 112 casos probables y 18 muertes probables. El serovar prevalente en las últimas 4 semanas es: Pomona. Una provincia manifiesta transmisión activa en las últimas 4 semanas: Azua.

(**) No casos año previo



República Dominicana
Vice ministerio de Salud Colectiva
Dirección General de Epidemiología
Programa Ampliado de Inmunización



Sistema Nacional de Vigilancia Epidemiológica
BOLETIN EPIDEMIOLOGICO SEMANA 52 año 2013

Red Programática: Prevención y control de la Mortalidad y Morbilidad Materna y de la niñez (incluye nutrición e inmunizaciones)

Responsable: Programa Ampliado de Inmunizaciones

Programas involucrados: Programa Ampliado de Inmunizaciones \ Dirección General de Epidemiología

PROVINCIA	DIFTERIA									TOSFERINA									TETANOS OTRAS EDADES								
	Numero de casos probables			Var. % de casos	Numero de defunciones			Numero de casos probables			Var. % de casos	Numero de defunciones			Numero de casos probables			Var. % de casos	Numero de defunciones								
	SE-12	SE-1-12	SE-1-12		SE-12	SE-1-12	SE-1-12	SE-12	SE-1-12	SE-1-12		SE-12	SE-1-12	SE-1-12	SE-12	SE-1-12	SE-1-12		SE-12	SE-1-12	SE-1-12						
2012	2013	2012	2013	2012	2013	2012	2013	2012	2013	2012	2013	2012	2013	2012	2013	2012	2013	2012	2013								
01 Distrito Nacional	0	0	0	0	**	0	0	0	0	0	1	1	0%	0	0	0	0	0	1	4	5	25%	0	0	1	0	
02 Azua	0	0	0	0	**	0	0	0	0	0	0	0	**	0	0	0	0	0	1	1	0%	0	0	0	0		
03 Baoruco	0	0	0	0	**	0	0	0	0	0	0	0	**	0	0	0	0	0	0	0	0	**	0	0	0	0	
04 Barahona	0	0	0	0	**	0	0	0	0	0	0	0	**	0	0	0	0	0	1	0	0	-100%	0	0	0	0	
05 Dajabón	0	0	0	0	**	0	0	0	0	0	0	0	**	0	0	0	0	0	0	0	0	**	0	0	0	0	
06 Duarte	0	0	0	0	**	0	0	0	0	0	0	0	**	0	0	0	0	0	1	3	200%	0	0	0	1		
07 Elias Piña	0	0	0	0	**	0	0	0	0	0	0	0	**	0	0	0	0	0	0	0	0	**	0	0	0	0	
08 El Seibo	0	0	0	0	**	0	0	0	0	0	0	0	**	0	0	0	0	0	0	0	0	**	0	0	0	0	
09 Espaillat	0	0	0	0	**	0	0	0	0	0	0	0	**	0	0	0	0	0	3	3	0%	0	0	2	0		
10 Independencia	0	0	0	0	**	0	0	0	0	0	0	0	**	0	0	0	0	0	0	1	**	0	0	0	0		
11 La Altagracia	0	0	0	0	**	0	0	0	0	0	0	0	**	0	0	0	0	1	2	1	-50%	0	0	0	0		
12 La Romana	0	0	0	0	**	0	0	0	0	0	0	0	**	0	0	0	0	0	1	3	200%	0	0	1	0		
13 La Vega	0	0	0	0	**	0	0	0	0	0	0	0	**	0	0	0	0	6	1	-83%	0	0	2	1			
14 María Trinidad Sánchez	0	0	0	0	**	0	0	0	0	0	0	0	**	0	0	0	0	0	2	2	**	0	0	0	0		
15 Montecristi	0	0	0	0	**	0	0	0	0	0	0	0	**	0	0	0	0	2	2	0%	0	0	2	0			
17 Pedernales	0	0	0	0	**	0	0	0	0	0	0	0	**	0	0	0	0	0	0	0	**	0	0	0	0		
17 Peravia	0	0	0	0	**	0	0	0	0	0	1	1	0%	0	0	0	0	0	0	0	**	0	0	0	0		
18 Puerto Plata	0	0	0	0	**	0	0	0	0	0	0	0	**	0	0	0	0	1	4	300%	0	0	1	1			
19 Hermanas Mirabal	0	0	0	0	**	0	0	0	0	0	0	0	**	0	0	0	0	0	0	0	**	0	0	0	0		
20 Samaná	0	0	0	0	**	0	0	0	0	0	0	0	**	0	0	0	0	0	0	0	**	0	0	0	0		
21 San Cristóbal	0	0	0	0	**	0	0	0	0	0	2	1	-50%	0	0	0	0	2	3	50%	0	0	0	0	0		
22 San Juan	0	0	0	0	**	0	0	0	0	0	0	0	**	0	0	0	0	0	3	1	**	0	0	2	0		
23 San Pedro de Macorís	0	0	0	0	**	0	0	0	0	0	0	0	**	0	0	0	0	0	0	1	**	0	0	0	0		
24 Sánchez Ramírez	0	0	0	0	**	0	0	0	0	0	0	0	**	0	0	0	0	0	4	4	**	0	0	0	1		
25 Santiago	0	0	0	0	**	0	0	0	0	0	1	1	0%	0	0	0	1	0	8	8	0%	0	0	3	2		
26 Santiago Rodríguez	0	0	0	0	**	0	0	0	0	0	0	0	**	0	0	0	0	0	0	0	**	0	0	0	0		
27 Valverde	0	0	0	0	**	0	0	0	0	0	0	0	**	0	0	0	0	1	0	-100%	0	0	1	0			
28 Monseñor Nouel	0	0	0	0	**	0	0	0	0	0	1	0	-100%	0	0	0	0	0	0	1	**	0	0	0	0		
29 Monte Plata	0	0	0	0	**	0	0	0	0	0	0	1	**	0	0	0	0	0	3	1	-67%	0	0	0	0		
30 Hato Mayor	0	0	0	0	**	0	0	0	0	0	0	0	**	0	0	0	0	0	0	0	**	0	0	0	0		
31 San José de Ocoa	0	0	0	0	**	0	0	0	0	0	1	2	100%	0	0	0	0	0	0	1	**	0	0	0	1		
32 Santo Domingo	0	0	0	0	**	0	0	0	0	0	4	9	125%	0	0	0	0	1	3	8	167%	0	0	1	4		
Extranjera	0	0	0	0	**	0	0	0	0	0	0	0	**	0	0	0	0	0	0	0	**	0	0	0	0		
TOTAL PAIS	0	0	0	0	**	0	0	0	0	0	11	17	55%	0	0	0	0	1	3	39	54	38%	0	0	14	11	

No. de casos de EPV en eliminación

Enfermedad	2010	2011	2012
Polio	0	0	0
Sarampión	0	0	0
Rubéola	0	0	0
Tétanos neonatal	3	2	0

Durante la semana 52, se notificó 3 casos de Tétanos en otras edades (TOE), procedentes de La Altagracia, Distrito Nacional y Santo Domingo; Se notificó un caso de Parálisis flácida aguda (PFA), procedente de Santo Domingo, correspondiente a la semana 50 por fecha de inicio de síntomas. Se realizaron medidas de control y prevención.

PROVINCIA	Parálisis flácida aguda <15 años								Enfermedad Febril Eruptiva								Ten dencia
	Numero de casos probables				Var. % de casos	Numero de defunciones				Numero de casos probables				Var. % de casos			
	SE-12	SE-1-12	SE-1-12	SE-1-12		SE-12	SE-1-12	SE-1-12	SE-1-12	SE-12	SE-1-12	SE-1-12	SE-1-12				
2011	2012	2011	2012	2011	2012	2011	2012	2011	2012	2011	2012	2011	2012				
01 Distrito Nacional	0	0	2	2	0%	0	0	0	0	0	18	10	-44%				
02 Azua	0	0	1	2	100%	0	0	0	0	0	5	5	0%				
03 Baoruco	0	0	1	0	-100%	0	0	0	0	0	0	2	**				
04 Barahona	0	0	0	2	**	0	0	0	0	0	1	0	-100%				
05 Dajabón	0	0	0	0	**	0	0	0	0	0	0	1	**				
06 Duarte	0	0	1	2	100%	0	0	0	0	0	0	2	**				
07 Elias Piña	0	0	0	0	**	0	0	0	0	0	0	0	**				
08 El Seibo	0	0	0	0	**	0	0	0	0	0	0	1	**				
09 Espaillat	0	0	0	0	-100%	0	0	0	0	0	2	0	-100%				
10 Independencia	0	0	0	0	**	0	0	0	0	0	3	0	-100%				
11 La Altagracia	0	0	1	2	100%	0	0	0	0	0	5	1	-80%				
12 La Romana	0	0	1	0	-100%	0	0	0	0	0	3	2	-33%				
13 La Vega	0	0	1	1	0%	0	0	0	0	0	1	0	-100%				
14 María Trinidad Sánchez	0	0	0	0	**	0	0	0	0	0	2	0	-100%				
15 Monte Cristi	0	0	0	0	**	0	0	0	0	0	0	0	**				
17 Pedernales	0	0	0	0	**	0	0	0	0	0	0	0	**				
17 Peravia	0	0	0	0	**	0	0	0	0	0	3	1	-67%				
18 Puerto Plata	0	0	0	0	**	0	0	0	0	1	0	27	21	-22%			
19 Hermanas Mirabal	0	0	0	0	**	0	0	0	0	0	2	1	-50%				
20 Samaná	0	0	0	1	**	0	0	0	0	0	6	4	-33%				
21 San Cristóbal	0	0	4	2	-50%	0	0	0	0	1	0	5	11	120%			
22 San Juan	0	0	1	2	100%	0	0	0	0	0	1	0	-100%				
23 San Pedro de Macorís	0	0	3	1	-67%	0	0	0	0	0	6	1	-83%				
24 Sánchez Ramírez	0	0	0	1	**	0	0	0	0	0	0	1	**				
25 Santiago	0	0	3	3	0%	0	0	0	0	0	7	5	-29%				
26 Santiago Rodríguez	0	0	0	0	**	0	0	0	0	0	0	0	**				
27 Valverde	0	0	0	0	**	0	0	0	0	0	3	5	67%				
28 Monseñor Nouel	0	0	2	0	-100%	0	0	0	0	0	9	7	-22%				
29 Monte Plata	0	0	5	1	-80%	0	0	0	0	0	2	1	-50%				
30 Hato Mayor	0	0	0	0	**	0	0	0	0	0	2	1	-50%				
31 San José de Ocoa	0	0	0	0	**	0	0	0	0	0	3	2	-33%				
32 Santo Domingo	3	0	11	12	9%	0	0	0	0	0	22	10	-55%				
Extranjera	0	0	0	1	**	0	0	0	0	0	0	0	**				
TOTAL PAIS	3	0	38	35	-8%	0	0	0	0	2	0	138	95	-31%			



Red programática: Enfermedades Emergentes y Reemergentes, EER

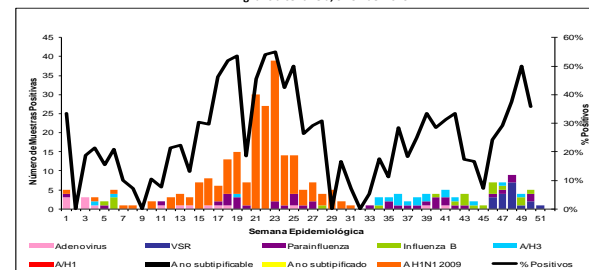
Responsable: Dirección General de Epidemiología (DIGEPI)

Programas involucrados: Programa Ampliado de Inmunización y DIGEPI

Vigilancia de Influenza y otros virus respiratorios

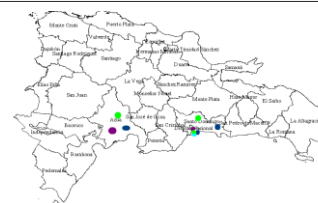
PROVINCIA	Enfermedad febril respiratoria aguda					Vigilancia Centinela							
	Casos		Tasas por 10,000 habitantes		Var. % de tasas	Número de casos de IRAG				Número de defunciones IRAG			
						SE 1- 52		SE 1- 52		SE 1- 52		SE 1- 52	
	2012	2013	2012	2013		2012	2013	2012	2013	2012	2013	2012	2013
01 Distrito Nacional	282,294	224,771	2474.95	1946.56	-21%	1	0	162	238	0	0	0	7
02 Azua	74,444	77,632	3008.63	3104.78	3%	0	0	27	121	0	0	0	4
03 Baoruco	32,860	36,449	2787.37	3054.65	10%	0	0	10	10	0	0	0	0
04 Barahona	66,151	82,858	3244.91	4033.18	24%	0	0	32	22	0	0	1	1
05 Dajabón	26,886	28,562	3967.71	4191.05	6%	0	0	1	11	0	0	0	0
06 Duarte	95,419	112,009	3155.34	3685.61	17%	0	0	8	7	0	0	0	2
07Elias Piña	17,837	21,487	2431.73	2906.28	20%	0	0	1	6	0	0	0	1
08 El Seibo	41,837	39,539	3856.23	3603.13	-7%	0	0	1	6	0	0	0	0
09 Espaillat	84,008	40,034	3494.67	1654.51	-53%	0	0	4	10	0	0	0	0
10 Independencia	38,033	33,077	6691.71	5738.35	-14%	0	0	4	7	0	0	0	0
11 La Altagracia	43,528	31,504	1812.85	1283.76	-29%	0	0	23	21	0	0	0	2
12 La Romana	45,039	38,539	1783.31	1507.63	-15%	0	0	15	15	0	0	0	1
13 La Vega	140,556	128,117	3211.31	2901.19	-10%	0	0	4	15	0	0	0	1
14 María Trinidad Sánchez	52,024	45,682	3637.84	3180.87	-13%	0	0	2	3	0	0	0	1
15 Monte Cristi	53,030	61,880	4307.88	4982.45	16%	0	0	3	14	0	0	0	0
16 Pedernales	12,262	13,006	4673.20	4887.27	5%	0	0	2	1	0	0	0	0
17 Peravia	79,915	68,115	3840.20	3228.52	-16%	0	1	43	45	0	0	0	1
18 Puerto Plata	128,812	103,060	3876.44	3080.15	-21%	0	0	13	27	0	0	0	0
19 Hermanas Mirabal	46,026	43,055	4435.17	4136.92	-7%	0	0	1	4	0	0	0	0
20 Samaná	22,420	25,724	2226.64	2532.11	14%	0	0	2	1	0	0	0	0
21 San Cristóbal	152,746	232,795	2227.37	3332.59	50%	0	3	181	185	0	0	2	7
22 San Juan	93,146	80,380	3809.04	3293.87	-14%	0	0	16	19	0	0	0	1
23 San Pedro de Macorís	96,620	91,322	2788.35	2600.91	-7%	0	1	27	34	0	0	0	3
24 Sánchez Ramírez	68,009	55,214	4330.71	3508.48	-19%	0	0	7	15	0	0	0	1
25 Santiago	231,113	165,645	2149.99	1521.06	-29%	0	1	119	324	0	0	1	3
26 Santiago Rodríguez	28,657	19,868	5250.84	3651.27	-30%	0	0	1	2	0	0	0	0
27 Valverde	48,496	49,393	2483.93	2498.82	1%	0	0	6	20	0	0	0	0
28 Monseñor Nouel	59,470	48,292	2982.37	2392.92	-20%	0	0	1	4	0	0	0	0
29 Monte Plata	58,204	54,565	2702.81	2505.23	-7%	0	1	37	63	0	0	0	3
30 Hato Mayor	56,726	41,441	6184.83	4496.00	-27%	0	0	8	12	0	0	0	1
31 San José de Ocoa	39,189	27,343	5654.00	3943.32	-30%	0	0	6	1	0	0	0	0
32 Santo Domingo	404,410	340,271	1778.32	1472.20	-17%	3	9	618	692	0	1	1	30
						0	0	1	1				
Total PAIS	2,720,167	2,461,629	2683.91	2399.78	-11%	4	16	1385	1955	0	1	5	70

Número de casos de virus respiratorios por tipo y de infección respiratoria aguda grave detectados a través de la vigilancia centinela, SE 52 del 2013



Provincias con circulación en las últimas 4 Semanas (48-51/2013).

- Influenza A H3N2
- Parainfluenza
- Influenza B
- Virus Sincitial Respiratorio



SE 52: se notificaron 16 casos (14 atendidos en esta semana) de IRAG y 1 defunción correspondiente a una niña de 3 meses de edad, residente en Pedro Brand, Santo Domingo. Inició síntomas el 23/12/2013, buscó asistencia el mismo día en el H. Infantil Robert R. Cabral, falleciendo el 24 del mes en curso. No se tomó muestra nasofaríngea. No se procesaron muestras nasofaríngeas en esta semana.

Acumulado SE 1-52/2013: hasta esta semana a través de la vigilancia centinela se han notificado 1,956 casos de infección respiratoria aguda grave (IRAG) y 70 defunciones.

Acumulado SE 1-52/2012: hasta esta semana a través de la vigilancia centinela se notificaron 1,386 casos de IRAG y 5 defunciones.



República Dominicana
Vice ministerio de Salud Colectiva
Dirección General de Epidemiología

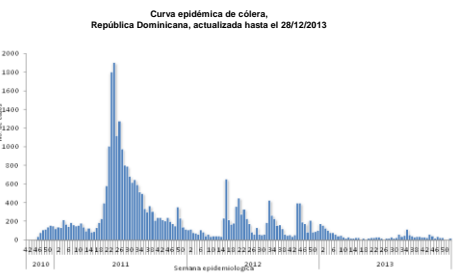


Alerta de brote

No se ha demostrado circulación en las últimas dos semanas
Se ha identificado casos aislados en las últimas dos semanas o brotes de enfermedad diarreica aguda
Dos o más comunidades con casos confirmados aislados
Dos o más casos con vínculo epidemiológico

Tendencia

→ Sin cambios ↑ Aumento ↓ Diminución



Cólera, Semana Epidemiológica (SE) 52: esta semana fueron notificados en 15 casos sospechosos, no se han confirmado casos por laboratorio a V. Cholerae. No se notificaron defunciones.

Las provincias: Santo Domingo (16), Santiago (14) Sánchez Ramírez (08) y Azua (03), concentran el 87% de los casos reportados en las últimas cuatro semanas. A nivel nacional la tasa de letalidad acumulada es de 2%, siendo mayor para el mismo periodo en 2012, que fue de 1%.

Acumulado SE 1-52/2013: 1,949 casos y de estos 42 defunciones, 758 casos fueron estudiados por laboratorio, 27% (162/593) de positividad entre las muestras procesadas, entre estas 15 muertes confirmadas.

Acumulados SE 1-52/2012: 7,919 casos, 68 defunciones, 1,917 casos analizados por laboratorio, 422 casos fueron confirmados, para un 22% de positividad y 21 muertes confirmadas.

Red programática: Enfermedades Emergentes y Reemergentes, EER
Responsable: Dirección General de Epidemiología (DIGEPI)
Programas involucrados: Programa de Salud Ambiental y DIGEPI

Sistema Nacional de Vigilancia Epidemiológica

Provincia	Enfermedad diarreica aguda					Cólera														Alerta y tendencia			
	Episodios		Tasas de incidencia x10,000 hab		Casos sospechosos				Tasa de incidencia x 100 hab		Var. % de tasas	Número de defunciones				Letalidad *		Número de casos investigados por el laboratorio			% Casos positivos.		
	SE 1-	52	SE 1-	52	SE 52	SE 1-	52	SE 1-	52	SE 2012		2013	SE 1-	52	SE 1 a la 52-2013	2013 SE-52	SE 1 a la 52-2013	2013 SE-52	SE 1 a la 52-2013		2013 SE-52		
	2012	2013	2012	2013	2012	2013	2012	2013	2012	2013	2012	2013	2012	2013	2012	2013	2012	2013	2012		2013		
01 Distrito Nacional	86,558	71,741	758.9	621.3	2	1	345	52	0.0	0.0	-0.9	0	0	8	4	7.7	0.0	39	1	10%	0%	↑	
02 Azua	10,380	12,142	419.5	485.6	0	0	44	61	0.0	0.0	0.4	0	0	0	2	3.3	**	56	0	30%	**	→	
03 Baoruco	9,723	10,424	824.8	873.6	0	0	5	320	0.0	0.3	62.2	0	0	0	2	0.6	**	13	0	69%	**	→	
04 Barahona	18,563	23,385	910.6	1138.3	0	0	43	5	0.0	0.0	-0.9	0	0	0	1	20.0	**	5	0	20%	**	→	
05 Dajabón	5,221	5,147	770.5	755.2	0	0	150	6	0.2	0.0	-1.0	0	0	1	0	0.0	**	3	0	33%	**	→	
06 Duarte	18,986	17,100	627.8	562.7	8	0	104	56	0.0	0.0	-0.5	0	0	0	5	8.9	**	36	0	44%	**	→	
07Elias Piña	4,628	5,222	630.9	706.3	0	0	51	2	0.1	0.0	-1.0	0	0	1	0	0.0	**	2	0	50%	**	→	
08 El Seibo	8,855	8,667	816.2	789.8	0	0	62	3	0.1	0.0	-1.0	0	0	0	0	0.0	**	3	0	0%	**	→	
09 Españat	14,665	6,824	610.1	282.0	0	0	1036	11	0.4	0.0	-1.0	0	0	0	3	0.0	**	8	0	38%	**	→	
10 Independencia	8,866	8,597	1559.9	1491.4	0	0	43	23	0.1	0.0	-0.5	0	0	1	0	0.0	**	10	0	10%	**	→	
11 La Altagracia	12,124	10,317	504.9	420.4	0	0	9	182	0.0	0.1	18.8	0	0	1	3	1.6	**	31	0	35%	**	→	
12 La Romana	9,532	10,227	377.4	400.1	0	0	14	14	0.0	0.0	0.0	0	0	0	0	0.0	**	8	0	63%	**	→	
13 La Vega	27,207	24,964	621.6	565.3	5	0	199	142	0.0	0.0	-0.3	1	0	3	1	0.7	**	21	0	10%	**	→	
14 Maria Trinidad Sánchez	13,114	11,535	917.0	803.2	0	0	30	39	0.0	0.0	0.3	0	0	1	2	5.1	**	19	0	58%	**	→	
15 Monte Cristi	9,663	10,652	785.0	857.7	0	0	22	9	0.0	0.0	-0.6	0	0	0	0	0.0	**	4	0	25%	**	→	
16 Pedernales	3,362	3,988	1281.3	1498.6	0	0	4	0	0.0	0.0	-1.0	0	0	0	0	0.0	**	0	0	0%	**	→	
17 Peravia	12,334	10,543	592.7	499.7	0	0	7	1	0.0	0.0	-0.9	0	0	0	1	**	**	1	0	100%	**	→	
18 Puerto Plata	17,546	15,133	528.0	452.3	0	1	231	47	0.1	0.0	-0.8	0	0	2	0	0.0	0.0	34	0	15%	**	↑	
19 Hermanas Mirabal	5,744	5,439	553.5	522.6	0	0	18	13	0.0	0.0	-0.3	0	0	0	0	0.0	**	13	0	8%	**	→	
20 Samaná	4,419	5,334	438.9	525.0	0	0	5	5	0.0	0.0	0.0	0	0	0	0	0.0	**	5	0	20%	**	→	
21 San Cristóbal	37,843	56,024	551.8	802.0	1	0	111	170	0.0	0.0	0.5	1	0	1	1	0.6	**	36	0	19%	**	→	
22 San Juan	16,866	16,712	681.5	684.8	0	0	254	37	0.1	0.0	-0.9	0	0	0	1	**	**	9	0	44%	**	→	
23 San Pedro de Macoris	21,945	21,176	633.3	603.1	0	0	104	70	0.0	0.0	-0.3	0	0	1	2	2.9	**	70	0	26%	**	→	
24 Sánchez Ramírez	11,833	10,490	753.5	666.6	0	6	17	22	0.0	0.0	0.3	0	0	1	0	0.0	**	12	0	17%	**	↑	
25 Santiago	39,308	30,823	385.7	283.0	33	2	4197	354	0.4	0.0	-0.9	0	0	20	0	0.0	0.0	56	0	2%	**	↑	
26 Santiago Rodríguez	3,525	3,006	645.9	552.4	0	0	22	1	0.0	0.0	-1.0	0	0	0	0	**	**	1	0	0%	**	→	
27 Valverde	8,784	7,541	449.9	381.5	0	0	32	13	0.0	0.0	-0.6	0	0	2	0	0.0	**	1	0	0%	**	→	
28 Monseñor Nouel	10,300	10,808	516.5	535.5	0	0	79	25	0.0	0.0	-0.7	0	0	0	0	0.0	**	24	0	0%	**	→	
29 Monte Plata	12,266	11,059	569.6	507.8	0	1	16	3	0.0	0.0	-0.8	0	0	2	0	0.0	**	3	1	33%	0%	→	
30 Hato Mayor	11,440	8,934	1247.3	969.3	0	0	46	5	0.1	0.0	-0.9	0	0	0	0	0.0	**	5	0	0%	**	→	
31 San José de Ocoa	6,311	5,356	910.5	772.4	0	0	45	11	0.1	0.0	-0.8	0	0	0	0	0.0	**	10	0	0%	**	→	
32 Santo Domingo	120,362	109,762	529.3	474.9	7	4	574	247	0.0	0.0	-0.6	0	0	0	17	6.9	0.0	220	3	17%	0%	↑	
Extranjera																**	**						→
TOTAL PAIS	602,073	569,072	594.0	554.8	56	15	7,919	1,949	0.1	0.0	-0.8	2	0	68	42	2.2	0.0	758	5	21%	0%	→	

*Corresponde a la defunciones sospechosas y confirmadas sobre el total de casos sospechosos de cólera por 100



Red Programática: Prevención y control de la mortalidad y morbilidad materna y de la niñez

Responsable: Dirección General de Epidemiología

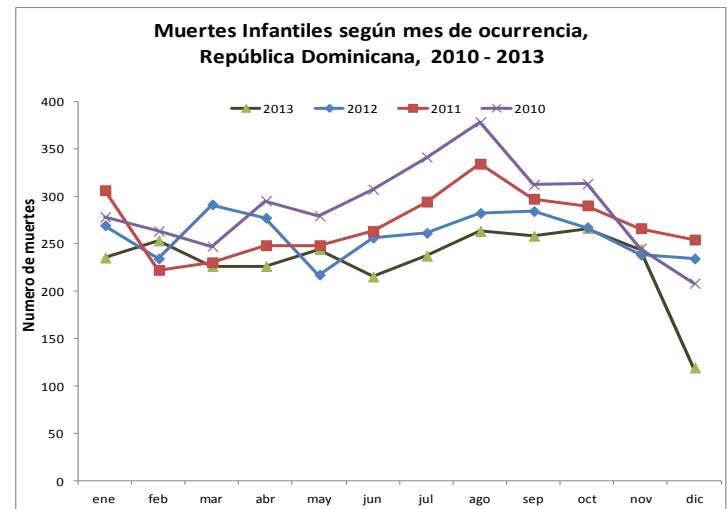
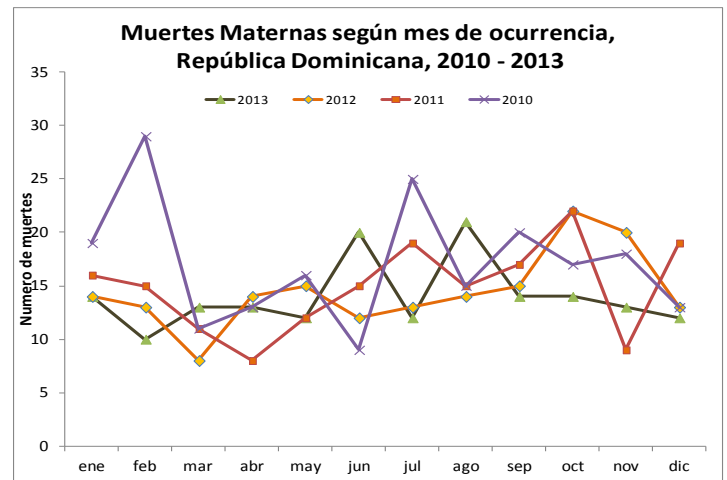
Programas involucrados: Dirección General Materno infantil

Muertes Maternas probables notificadas a la semana por provincia de residencia						Muertes infantiles notificadas a la semana por provincia de residencia				
Provincias	2012	2013	2013	Acumulado al mes 2013	Var. % de casos	2012	2012	2013	Acumulado al mes 2013	Var. % de casos
		Semana 1 a	Semana 1 a				Semana 1 a	Semana 1 a		
		52	52	Diciembre			52	52	Diciembre	
01 Distrito Nacional	16	16	12	0	-25%	310	310	266	11	-14%
02 Azua	5	5	5	0	0%	66	66	52	5	-21%
03 Bahoruco	4	4	1	0	-75%	16	16	27	2	69%
04 Barahona	3	3	5	0	67%	62	62	69	0	11%
05 Dajabón	2	2	3	0	50%	19	19	17	1	-11%
06 Duarte	4	4	5	0	25%	66	66	55	9	-17%
07 Elias Piña	1	1	1	0	0%	15	15	9	0	-40%
08 El Seibo	1	1	2	0	100%	7	7	6	0	-14%
09 Espaillat	4	4	5	0	25%	47	47	59	3	26%
10 Independencia	3	3	2	1	-33%	12	12	9	0	-25%
11 La Altagracia	5	5	6	0	20%	62	62	63	2	2%
12 La Romana	9	9	2	0	-78%	81	81	64	3	-21%
13 La Vega	5	5	4	0	-20%	107	107	87	5	-19%
14 María Trinidad Sánchez	2	2	2	0	0%	21	21	28	0	33%
15 Monte Cristi	4	4	4	0	0%	53	53	48	2	-9%
16 Pedernales	0	0	1	0	**	7	7	7	0	0%
17 Peravia	2	2	4	0	100%	49	49	33	2	-33%
18 Puerto Plata	3	3	4	0	33%	99	99	84	0	-15%
19 Hermanas Mirabal	2	2	1	0	-50%	18	18	14	2	-22%
20 Samaná	0	0	2	0	**	22	22	21	2	-5%
21 San Cristóbal	16	16	7	1	-56%	179	179	185	2	3%
22 San Juan de la Maguana	8	8	2	1	-75%	69	69	31	2	-55%
23 San Pedro de Macoris	5	5	7	1	40%	108	108	73	4	-32%
24 Sánchez Ramírez	1	1	1	0	0%	36	36	38	1	6%
25 Santiago	15	15	12	1	-20%	384	384	338	16	-12%
26 Santiago. Rodríguez	1	1	1	0	0%	15	15	29	2	93%
27 Valverde	6	6	6	1	0%	73	73	64	3	-12%
28 Monseñor Nouel	5	5	3	1	-40%	65	65	49	0	-25%
29 Monte Plata	3	3	5	1	67%	63	63	67	4	6%
30 Hato mayor	0	0	1	1	**	21	21	11	1	-48%
31 San José de Ocoa	2	2	0	0	-100%	18	18	8	0	-56%
32 Santo Domingo	38	38	51	3	34%	920	920	856	22	-7%
No reporta provincia de residencia	0	0	0	0	**	278	278	0	0	-100%
Total defunciones residentes	175	175	167	12	-5%	3368	3368	2767	106	-18%
Extranjera	0	0	1	0	**	18	18	5	0	-72%
TOTAL PAÍS	175	175	168	12	-4%	3386	3386	2772	106	-18%

Mortalidad Materna MM: En esta semana se notifica una (1) MM. En el año 2013, se han notificado **168 MM. Siete (7) establecimientos notifican el 61% (103/168):** Hosp. José María Cabral y Báez 18% (31), Hosp. Luis E. Aybar 12% (20), Maternidad Nuestra Sra. de la Altagracia 10% (17), Centro Materno Infantil San Lorenzo de Los Mina 10% (16), Hosp. Antonio Musa 5% (9), Hosp. Juan P. Pina 3% (5), Hosp. Jaime Mota 3% (5). Otros 47 establecimientos notifican el 39%.

Mortalidad Infantil MI: en Diciembre del 2013 se notificaron 106 muertes en menores de un año. **El 82% (2772/3386) de las muertes fueron notificadas, en relación a la misma semana del año 2012.** Siete (07) centros notificaron 76% de las muertes: **Centro Materno Infantil San Lorenzo de Los Mina 16% (454), Infantil Robert Reid Cabral 15% (420) Hosp. Mat. Ntra. Sra. De La Altagracia 14% (394) sin notificación en el mes, Hosp. Arturo Grullón 13% (348), José María Cabral y Báez 11% (316), Hosp. Luis Eduardo Aybar 3% (92), Hosp. Jaime Mota 3% (71), centros sin notificación para esta semana.** Otros 69 centros notifican el 24%.

Hospital de ocurrencia	Edad	Periodo	Causa	Municipio y provincia de residencia
Hosp. Vinicio Calventi	26	Embarazo	DPPNI con feto vivo/ distocia de la contractilidad uterina tipo hipertónico	Los Alcarrizos/Santo Domingo



Red programática: Enfermedades Emergentes y Reemergentes, EER
Responsable: Dirección Nacional de Epidemiología
Programas involucrados: Programa Ampliado de Inmunizaciones y Programa de Inocuidad de Agua y Alimentos

Provincia	Cobertura de notificación semanal						Conjuntivitis				Hepatitis viral aguda				Enfermedad Transmitida por Alimentos				Parotiditis				Varicela			
	Notificaciones esperadas		SE 52		SE 1- 52		SE 52		SE 1- 52		SE 52		SE 1- 52		SE 52		SE 1- 52		SE 52		SE 1- 52		SE 52		SE 1- 52	
	SE 52	SE 1-52	2012	2013	2012	2013	2012	2013	2012	2013	2012	2013	2012	2013	2012	2013	2012	2013	2012	2013	2012	2013	2012	2013	2012	2013
01 Distrito Nacional	347	18044	30%	16%	44%	42%	36	25	7539	7255	43	29	10543	8197	33	38	2927	3631	2	1	236	261	5	7	1394	1880
02 Azua	57	2964	67%	58%	82%	86%	37	5	2129	1810	0	0	71	1173	33	1	308	155	5	0	44	42	3	6	325	473
03 Baoruco	38	1976	34%	8%	61%	65%	8	0	476	622	0	0	38	103	10	0	389	305	0	0	26	29	0	1	131	234
04 Barahona	60	3120	77%	48%	86%	96%	19	7	1180	1416	0	0	33	265	4	7	388	749	1	2	25	46	0	1	342	276
05 Dajabón	34	1768	53%	35%	59%	79%	6	1	496	585	0	0	21	93	10	6	280	350	0	0	10	15	0	1	173	149
06 Duarte	104	5411	69%	62%	70%	76%	2	2	785	724	0	7	69	476	25	6	694	812	0	0	14	43	0	1	564	266
07Eliás Piña	31	1612	42%	39%	58%	68%	3	3	477	759	0	0	13	96	0	0	147	189	0	0	20	8	0	0	120	40
08 El Seibo	29	1509	97%	100%	96%	97%	2	4	576	461	0	0	82	148	6	12	361	332	0	0	28	13	0	2	133	85
09 Espaillat	46	2392	93%	24%	90%	56%	2	2	678	288	0	0	171	142	8	0	721	322	0	0	16	11	0	0	46	217
10 Independencia	33	1716	79%	24%	85%	82%	4	1	553	663	0	0	20	53	6	17	174	437	0	0	25	31	0	0	245	74
11 La Altagracia	79	4108	56%	30%	92%	81%	7	6	1009	690	0	0	54	31	6	13	816	411	0	0	22	6	0	2	126	120
12 La Romana	39	2028	95%	97%	89%	94%	10	5	699	452	3	0	120	93	6	2	465	418	0	0	11	15	1	1	100	147
13 La Vega	97	5044	72%	58%	73%	77%	8	5	2184	1316	1	2	166	46	3	17	463	910	0	0	39	16	0	0	440	48
14 María Trinidad Sánchez	39	2028	72%	26%	83%	81%	5	5	554	517	0	0	34	284	5	0	467	768	0	0	20	44	0	0	75	114
15 Monte Cristi	45	2340	62%	78%	70%	93%	7	1	714	1206	1	4	66	196	14	52	262	644	1	0	21	35	0	0	118	113
16 Pedernales	16	832	0%	50%	50%	51%	*	3	242	255	*	0	14	19	*	4	198	118	*	0	10	15	*	1	160	117
17 Peravia	48	2496	90%	88%	91%	93%	3	5	589	498	0	0	49	41	2	5	317	313	0	0	43	19	3	5	248	418
18 Puerto Plata	70	3640	71%	79%	88%	92%	9	5	1423	1065	0	0	116	152	32	11	1182	1025	0	0	57	33	0	1	175	264
19 Hermanas Mirabal	33	1716	94%	91%	98%	93%	3	3	437	390	0	1	61	142	6	7	244	263	1	1	9	7	0	1	112	93
20 Samaná	36	1874	89%	28%	88%	90%	6	2	367	416	0	0	13	16	26	15	852	1314	0	0	6	16	0	0	73	89
21 San Cristóbal	113	5876	50%	77%	59%	94%	19	36	2085	4567	1	6	404	1018	23	29	777	1817	0	1	61	184	11	5	358	688
22 San Juan	77	4004	82%	94%	91%	93%	8	9	1361	1231	0	1	159	218	6	15	211	409	0	0	25	53	0	1	301	393
23 San Pedro de Macorís	75	3901	81%	88%	86%	95%	10	6	1464	1243	1	2	139	160	7	5	605	400	0	1	57	46	1	5	603	529
24 Sánchez Ramírez	48	2496	75%	90%	77%	91%	4	4	742	565	0	4	206	127	1	11	179	247	1	0	17	26	0	8	113	272
25 Santiago	143	7436	59%	41%	73%	67%	30	17	4225	3107	4	0	456	562	17	15	1328	1148	0	0	102	68	8	0	534	593
26 Santiago Rodríguez	29	1508	72%	69%	86%	79%	1	2	229	219	0	0	18	15	0	3	90	122	0	0	13	13	0	2	230	62
27 Valverde	54	2809	48%	59%	69%	79%	5	7	760	874	1	0	49	210	5	10	302	413	0	0	18	37	0	2	263	235
28 Monseñor Nouel	47	2444	68%	38%	77%	76%	2	4	566	605	0	0	55	53	2	2	293	234	0	0	15	11	0	0	131	217
29 Monte Plata	57	2964	40%	26%	59%	53%	24	16	1340	877	1	0	109	349	5	3	392	350	1	0	71	44	0	1	377	124
30 Hato Mayor	42	2184	100%	93%	99%	96%	8	6	851	500	0	0	51	87	6	10	500	433	0	0	23	13	0	0	250	271
31 San Jose de Ocoa	32	1664	84%	94%	93%	93%	4	13	276	317	0	0	66	29	3	0	145	72	1	0	19	6	1	2	58	232
32 Santo Domingo	325	16900	33%	15%	45%	43%	87	40	9238	7439	12	4	1723	1794	102	50	5162	4814	2	1	464	345	2	0	1201	1661
TOTAL PAIS	2323	120804	58%	47%	69%	71%	379	250	46244	42932	68	60	15189	16388	412	366	21639	23925	15	7	1567	1551	35	56	9519	10494

n.d.= no disponible

Cobertura de notificación semanal: al momento del corte habían notificado al sistema 1,095 centros de 2,323 esperados para un 47% de cobertura a nivel nacional. Pedernales presentó en la SE 52 del 2012 silencio epidemiológico.

Oportunidad: notificaron 911 de 2, 323 esperados para un 39%. 08 provincias notificaron por encima del 80% (cobertura mínima esperada). Siendo la más baja Baoruco con un 08%. Espaillat no notificó oportunamente.

La **conjuntivitis** presentó un aumento $\geq 25\%$ en centros de salud de las provincias de San José de Ocoa (69%) y San Cristóbal (47%); **hepatitis vírica aguda** en Duarte y Sánchez Ramírez (100%) y San Cristóbal (83%); **enfermedad transmitida por alimentos** en Sánchez Ramírez (91%), La Vega (82%), Monte Cristi (73%), Independencia (65%), San Juan (60%) y La Altagracia (54%) y la **varicela** en Pedernales (100%) y a nivel nacional (38%). Pedernales presentó en la SE 52 del 2012 silencio epidemiológico.