



El Boletín Epidemiológico Semanal es el instrumento de difusión oficial que utiliza el MSP para dar a conocer la situación epidemiológica de los eventos sujetos a notificación obligatoria que se vigilan a través del módulo de vigilancia especial y del módulo de alerta temprana.

Enfermedades/eventos de vigilancia individual

- *Cólera
- *Dengue Clásico/Hemorrágico/SSD
- * Difteria
- *Enfermedad Febril Eruptiva
- *Enfermedad Febril Respiratoria (ETI-IRAG)
- *Enfermedad Meningocócica
- *Exposición Rábrica/Rabia Humana
- * Malaria
- *Meningitis todas las formas
- *Parálisis Fláccida/Poliomielitis
- *Tétanos Neonatal
- *Tétanos otras edades
- *Tosferina
- *Sintomático respiratorio/Tuberculosis
- *Muerte Infantil
- *Muerte Materna

Volumen

Boletín semanal

49

Desde el (01/12/2013) al (07/12/2013)

Dirección

C/ Santo Tomás de Aquino # 1, esq. Correa y Cidón, Zona Universitaria, Distrito Nacional, República Dominicana

Teléfonos:

809-686-9140

809-686-7347

809- 686-5337

1-809-200-4091

Fax: 809-689-8395

Email: sespas1@claro.net.do

Web:www.digepisalud.gob.do

Contenido

Enfermedades transmitidas por vectores

Enfermedades transmitidas por contacto directo

Enfermedades zoonóticas

Enfermedades prevenibles por vacunas

Influenza y otros virus respiratorios

Mortalidad infantil y materna

Situación Nacional de las Enfermedades Bajo Vigilancia Especial

El dengue continua siendo el evento de mayor incidencia, el 82 % de los casos (865/1054) se concentran en 11 provincias: Santo Domingo (226), Santiago (165), Distrito Nacional (118), Espailat (78), Puerto Plata (60), La Vega (55), San Cristóbal (38), Duarte (33), Monseñor Nouel (32), San Juan (30), Sánchez Ramirez (30).

En las muestras nasofaríngeas procesadas en esta semana, no se identifica circulación de virus respiratorios bajo vigilancia.

En Cólera las provincias: Santo Domingo (21), Santiago (20) y Azua (12), concentran el 72% de los casos reportados en las últimas cuatro semanas. A nivel nacional la tasa de letalidad acumulada es de 2%, siendo mayor para el mismo periodo en 2012, que fue de 1%.

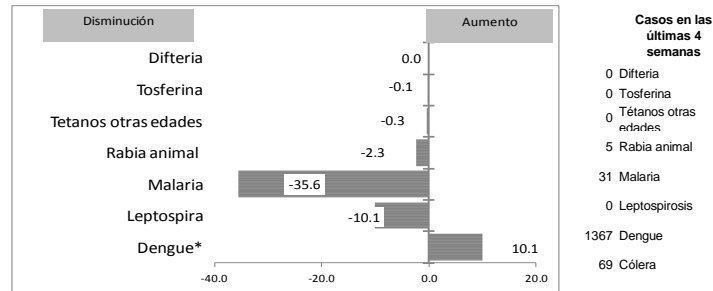
Hasta el momento hay 110 casos probables de leptospirosis y 18 muertes probables, lo que representa una disminución en un 98% de la incidencia de casos con respecto a este mismo periodo 2012.

A la fecha el sistema de vigilancia ha captado 108 casos confirmados de rabia animal.

En el año 2013, se han notificado 160 muertes maternas. Diez (10) establecimientos notifican el 68% (108/160)

En cuanto a Malaria, el total acumulado de 519 casos de este año representa una reducción de la incidencia de 42% comparada con el mismo periodo del año pasado.

Grafico No. 1 Reporte de enfermedades seleccionadas de notificación obligatoria, República Dominicana. Comparación de 4 semanas previas con datos históricos, últimos cinco años, 07 de diciembre 2013.



Alerta y Respuesta Rápida

Eventos de importancia nacional: No se reportan

Eventos de importancia internacional: No se reportan



República Dominicana
Vice ministerio de Salud Colectiva
Dirección General de Epidemiología
Sistema Nacional de Vigilancia Epidemiológica



Red programática: Enfermedades Transmitida por Vectores
Responsable: Centro Nacional de Control de Enfermedades Tropicales
Programas involucrados: Programa de Prevención y Control de Malaria, Dengue y otras Enfermedades Transmitidas por Vectores

PROVINCIA	DENGUE														MALARIA																		
	Número de casos probables				% de casos confirmados				Número de casos de dengue Grave				Número de defunciones				Tasa incidencia		Var. % de tasas	Alerta y tendencia	Número de casos confirmados				Número de defunciones				Tasa incidencia		Var. % de tasas	Alerta y tendencia	
	SE 49		SE 1- 49		SE 40- 49		SE 1- 49		SE 49		SE 1- 49		SE 49		SE 1- 49		SE 1- 49				SE 49		SE 1- 49		SE 49		SE 1- 49		SE 1- 49				
	2012	2013	2012	2013	2012	2013	2012	2013	2012	2013	2012	2013	2012	2013	2012	2013	2012	2013	2012	2013	2012	2013	2012	2013	2012	2013	2012	2013	2012	2013			
01 Distrito Nacional	26	9	1348	1464	82%	67%	83%	83%	0	0	16	62	0	0	9	13	125.4	134.5	7%	→	0	1	4	4	0	0	0	0	0.4	0.4	-1%	↓	
02 Azua	12	3	226	436	67%	67%	63%	87%	0	0	5	3	0	0	1	2	96.9	185.0	91%	→	0	3	109	120	0	0	3	0	46.7	50.9	9%	↑	
03 Baoruco	5	0	47	85	100%	*	78%	82%	0	0	3	1	0	0	0	0	42.3	75.6	79%	→	1	0	28	48	0	0	0	1	25.2	42.7	69%	↑	
04 Barahona	16	2	258	271	91%	*	84%	90%	0	0	5	1	0	0	4	1	134.3	140.0	4%	↓	0	0	12	5	0	0	0	0	6.2	2.6	-59%	↓	
05 Dajabón	2	0	37	94	100%	*	57%	91%	0	0	0	1	0	0	0	0	57.9	146.4	153%	↓	0	0	107	58	0	0	0	0	167.6	90.3	-46%	↓	
06 Duarte	9	0	310	565	100%	100%	75%	77%	0	0	5	34	0	0	4	4	108.8	197.3	81%	→	0	0	9	4	0	0	0	0	3.2	1.4	-56%	↓	
07 Elías Piña	0	0	1	15	**	*	100%	100%	0	0	0	3	0	0	0	1	1.4	21.5	1388%	↓	4	0	34	9	0	0	0	0	49.2	12.9	-74%	↓	
08 El Seibo	4	0	38	46	**	0%	50%	86%	0	0	0	4	0	0	0	0	37.2	44.5	20%	→	0	0	2	4	0	0	0	0	2.0	3.9	98%	↑	
09 Espailat	13	4	153	1363	0%	100%	57%	88%	1	0	3	5	1	0	2	4	67.5	597.8	785%	→	0	0	4	0	0	0	0	0	1.8	0.0	-100%	↓	
10 Independencia	1	0	50	36	**	*	62%	91%	0	0	1	0	0	0	0	0	93.4	66.3	-29%	→	2	0	53	39	0	0	3	0	99.0	71.8	-27%	↓	
11 La Altagracia	3	0	61	112	**	100%	71%	74%	0	0	1	5	0	0	1	2	27.0	48.4	80%	→	0	1	8	12	0	0	0	0	3.5	5.2	47%	↑	
12 La Romana	9	0	137	75	100%	67%	86%	83%	0	0	1	3	0	0	0	0	57.6	31.1	-46%	→	0	0	9	0	0	0	0	0	3.8	0.0	-100%	↓	
13 La Vega	15	5	353	817	100%	57%	72%	81%	0	0	3	12	0	0	2	2	85.6	196.3	129%	→	0	0	8	1	0	0	0	0	1.9	0.2	-88%	↓	
14 María Trinidad Sánchez	25	0	242	241	100%	*	80%	79%	0	0	0	2	0	0	0	3	179.6	178.1	-1%	↓	0	0	2	0	0	0	0	0	1.5	0.0	-100%	↓	
15 Monte Cristi	4	0	222	375	83%	*	63%	68%	0	0	2	3	0	0	1	2	191.4	320.4	67%	↓	0	0	9	5	0	0	0	0	7.8	4.3	-45%	↓	
16 Pedernales	1	0	28	11	100%	*	92%	80%	0	0	2	0	0	0	0	0	113.2	43.9	-61%	→	0	0	1	4	0	0	0	0	4.0	16.0	294%	↑	
17 Peravia	0	2	95	266	83%	*	73%	92%	0	0	1	4	0	0	0	1	48.4	133.8	176%	↓	0	0	0	0	0	0	0	0	0.0	0.0	**	→	
18 Puerto Plata	25	0	267	885	96%	100%	83%	91%	0	0	5	1	0	0	2	1	85.3	280.7	229%	→	0	0	2	1	0	0	0	0	0.6	0.3	-50%	↓	
19 Hermanas Mirabal	6	1	177	413	50%	90%	47%	82%	0	0	1	25	0	0	0	1	181.0	421.1	133%	→	0	0	0	0	0	0	0	0	0.0	0.0	**	→	
20 Samaná	4	0	34	75	100%	*	64%	89%	0	0	1	2	0	0	1	0	35.8	78.3	119%	↓	0	0	7	0	0	0	0	0	7.4	0.0	-100%	↓	
21 San Cristóbal	20	0	410	691	80%	78%	79%	91%	0	0	4	20	0	0	0	6	63.4	105.0	65%	↓	0	0	2	6	0	0	1	0.3	0.9	195%	↑		
22 San Juan	2	2	81	207	100%	83%	83%	88%	0	0	1	7	0	0	0	0	35.2	90.0	156%	↓	2	0	37	42	0	0	0	1	16.1	18.3	14%	↑	
23 San Pedro de Macorís	3	0	196	211	88%	0%	74%	82%	0	0	4	6	0	0	0	3	60.0	63.8	6%	↓	0	0	8	2	0	0	0	0	2.5	0.6	-75%	↓	
24 Sánchez Ramírez	9	7	159	461	100%	*	80%	88%	0	1	1	26	0	0	1	3	107.4	310.9	189%	→	0	0	1	0	0	0	0	0	0.7	0.0	-100%	↓	
25 Santiago	37	10	623	2276	**	*	62%	77%	1	0	14	17	1	0	6	16	61.5	221.8	261%	→	0	0	7	10	0	0	0	0	0.7	1.0	41%	↑	
26 Santiago. Rodríguez	2	0	55	108	**	*	83%	87%	0	0	1	1	0	0	1	1	106.9	210.6	97%	→	0	0	0	3	0	0	0	0	0.0	0.0	5.9	**	↑
27 Valverde	10	0	212	514	**	100%	73%	69%	1	0	4	6	0	0	2	1	115.2	276.0	139%	→	0	0	46	4	0	0	1	0	25.0	2.1	-91%	↓	
28 Monseñor Nouel	5	1	227	439	79%	*	79%	80%	0	0	4	6	0	0	1	3	120.8	230.8	91%	→	0	0	0	0	0	0	0	0	0.0	0.0	**	→	
29 Monte Plata	1	0	66	147	100%	100%	74%	85%	0	0	2	3	0	0	1	0	32.5	71.6	120%	↓	0	0	0	0	0	0	0	0	0.0	0.0	**	→	
30 Hato Mayor	2	0	54	106	100%	*	48%	77%	0	0	1	6	0	0	0	0	62.5	122.0	95%	↓	0	0	3	1	0	0	0	0	3.5	1.2	-67%	↓	
31 San José de Ocoa	3	1	81	210	100%	90%	79%	89%	0	0	2	15	0	0	0	2	124.0	321.4	159%	→	0	0	0	0	0	0	0	0	0.0	0.0	**	→	
32 Santo Domingo	56	17	2714	2898	98%	80%	86%	80%	1	2	60	113	1	0	25	41	126.7	133.1	5%	→	0	0	38	35	0	0	1	0	1.8	1.6	-9%	↓	
Extranjera	0	0	5	1	**	*	0%	0%	0	0	2	0	0	0	1	0			**	→	6	1	340	102							**	→	
TOTAL PAÍS	330	64	8967	15914	87%	87%	78%	83%	4	3	155	397	3	0	65	113	93.9	164.6	75%	↓	15	6	890	519	0	0	8	3	9.3	5.4	-42%	↓	

(**) No casos año previo

Alerta de brote

	Sin casos y/o evidencia de circulación
	Menos de 1 caso/1000 habitantes o circulación de agente demostrada en las últimas cuatro semanas
	1 a 10 casos/1000 habitantes y circulación de agente
	Mas de 10 casos/1000 habitantes y circulación de agente

Tendencia

→ Sin cambios ↑ Aumento ↓ Disminución

Casos de enfermedades febriles hemorrágicas			
Enfermedad	2011	2012	2013
Dengue hemorrágico	1110	105	397
Fiebre amarilla	0	0	0
Fiebre de Nilo de Oeste	0	0	0

Dengue: en la SE49 se notificaron 393 casos de dengue, de estos, 64 corresponden a la SE49. Se reportan tres defunciones, una de estas corresponde por fecha de inicio de síntomas a la SE47 y dos a la SE48. La primera defunción trata de una niña de 7 años de edad, procedente de Santo Domingo Norte, que inició síntomas el 19/11/2013, atendida en el Hospital Infantil Robert Reid Cabral el 28/11/2013, fallece el 03/12/2013. La segunda defunción trata de una niña de 3 años de edad, procedente del Distrito Nacional, que inició síntomas el 28/11/2013, atendida en el Hospital General Plaza de la Salud el 01/12/2013, fallece el 01/12/2013. La tercera defunción trata de una niña de 7 años de edad, procedente de Santo Domingo Oeste, que inició síntomas el 29/11/2013, atendida en el Hospital Infantil Robert Reid Cabral el 04/12/2013, fallece el 05/12/2013.

En las últimas cuatro semanas, el 82 % de los casos (865/1054) se concentran en 11 provincias: Santo Domingo (226), Santiago (165), Distrito Nacional (118), Espailat (78), Puerto Plata (60), La Vega (55), San Cristóbal (38), Duarte (33), Monsenor Nouel (32), San Juan (30), Sánchez Ramírez (30).

A nivel nacional se han notificado 15,914 casos probables en lo que va de año, entre estos 397 casos graves de los cuales 113 han fallecido. La incidencia acumulada es de 164.6 casos probables por cada 100,000 habitantes, representando un incremento de 1.08 veces en relación con el año 2012.

Malaria: en esta semana se registraron 6 casos nuevos de malaria en el país, 5 autóctonos y 1 importado desde Haití. El caso importado corresponde a una haitiana que reside en Dajabón. El Distrito Nacional y las provincias Azua, Bahoruco, Duarte, Independencia, La Altagracia, San Juan y Santiago se encuentran en alerta, verde según sus tasas de incidencia de las últimas cuatro semanas. El total acumulado de 519 casos de este año representa una reducción de la incidencia de 42% comparada con el mismo periodo del año pasado.



Red Programática: Enfermedades Emergentes y Reemergentes, EER

Responsable: Dirección General de Epidemiología

Programas involucrados: Dirección General de Epidemiología/ Programa Ampliado de Inmunizaciones

PROVINCIA	Meningitis (todas las formas)					Meningitis bacterianas								Enfermedad Meningocócica													
	Episodios		Tasas de incidencia x10.000 hab		Var. % de tasas	Numero de casos probables				Tasa incidencia		Var. % de tasas	Numero de defunciones				Tasa incidencia		Var. % de tasas	Numero de defunciones							
	SE 1- 49		SE 1- 49			SE 49		SE 1- 49		SE 1- 49			SE 49		SE 1- 49		SE 1- 49			SE 49		SE 1- 49					
	2012	2013	2012	2013	2012	2013	2012	2013	2012	2013	2012	2013	2012	2013	2012	2013	2012	2013	2012	2013	2012	2013					
01 Distrito Nacional	220	253	2.0	2.3	14%	0	1	24	56	2.2	5.1	130%	0	0	3	5	0	0	3	2	0.3	0.2	-34%	0	0	1	1
02 Azua	3	6	0.1	0.3	98%	0	0	1	13	0.4	5.5	1186%	0	0	0	3	0	0	0	0	0.0	0.0	**	0	0	0	0
03 Baoruco	13	8	1.2	0.7	-39%	0	0	2	3	1.8	2.7	48%	0	0	1	1	0	0	0	1	0.0	0.9	**	0	0	0	1
04 Barahona	2	24	0.1	1.2	1091%	1	0	2	10	1.0	5.2	396%	0	0	0	1	0	0	0	0	0.0	0.0	**	0	0	0	0
05 Dajabón	0	2	0.0	0.3	**	0	0	0	3	0.0	4.7	**	0	0	1	2	0	0	0	0	0.0	0.0	**	0	0	0	0
06 Duarte	19	13	0.7	0.5	-32%	0	0	0	7	0.0	2.4	**	0	0	0	2	0	0	0	1	0.0	0.3	**	0	0	0	0
07 Elías Piña	1	5	0.1	0.7	396%	0	0	1	2	1.4	2.9	98%	0	0	0	0	0	0	0	0	0.0	0.0	**	0	0	0	0
08 El Seibo	3	0	0.3	0.0	-100%	0	0	0	1	0.0	1.0	**	0	0	0	0	0	0	0	0	0.0	0.0	**	0	0	0	0
09 Espaillat	6	13	0.3	0.6	115%	0	2	5	8	2.2	3.5	59%	0	1	0	1	0	0	0	0	0.0	0.0	**	0	0	0	0
10 Independencia	1	10	0.2	1.8	886%	0	0	0	0	0.0	0.0	**	0	0	0	0	0	0	0	0	0.0	0.0	**	0	0	0	0
11 La Altagracia	5	1	0.2	0.0	-80%	0	0	3	7	1.3	3.0	128%	0	0	0	0	0	0	0	0	0.0	0.0	**	0	0	0	0
12 La Romana	3	23	0.1	1.0	657%	0	0	8	7	3.4	2.9	-14%	0	0	0	2	0	0	0	0	0.0	0.0	**	0	0	0	0
13 La Vega	4	3	0.1	0.1	-26%	0	0	5	6	1.2	1.4	19%	0	0	0	2	0	0	0	1	0.0	0.2	**	0	0	0	1
14 María Trinidad Sánchez	3	5	0.2	0.4	66%	0	0	1	4	0.7	3.0	298%	0	0	0	0	0	0	0	0	0.0	0.0	**	0	0	0	0
15 Monte Cristi	0	0	0.0	0.0	**	0	0	2	6	1.7	5.1	197%	0	0	0	0	0	0	0	0	0.0	0.0	**	0	0	0	0
16 Pedernales	2	2	0.8	0.8	-1%	0	0	0	2	0.0	8.0	**	0	0	0	0	0	0	0	0	0.0	0.0	**	0	0	0	0
17 Peravia	0	3	0.0	0.2	**	0	0	3	7	1.5	3.5	130%	0	0	0	0	0	0	1	0	0.5	0.0	-100%	0	0	1	0
18 Puerto Plata	6	25	0.2	0.8	314%	0	0	1	5	0.3	1.6	397%	0	0	0	1	0	0	1	1	0.3	0.3	-1%	0	0	1	1
19 Hermanas Mirabal	3	1	0.3	0.1	-67%	0	0	1	5	1.0	5.1	399%	0	0	0	0	0	0	0	0	0.0	0.0	**	0	0	0	0
20 Samaná	0	4	0.0	0.4	**	0	0	0	4	0.0	4.2	**	0	0	0	1	0	0	0	1	0.0	1.0	**	0	0	0	0
21 San Cristóbal	4	234	0.1	3.6	5643%	0	1	8	29	1.2	4.4	256%	0	0	1	3	0	0	1	1	0.2	0.2	-2%	0	0	1	0
22 San Juan	2	11	0.1	0.5	451%	0	0	1	4	0.4	1.7	301%	0	0	0	1	0	0	2	0	0.9	0.0	-100%	0	0	1	0
23 San Pedro de Macorís	5	9	0.2	0.3	78%	0	0	8	5	2.5	1.5	-38%	0	0	0	1	0	0	0	1	0.0	0.3	**	0	0	0	1
24 Sánchez Ramírez	2	6	0.1	0.4	199%	0	0	4	1	2.7	0.7	-75%	0	0	1	0	0	0	0	0	0.0	0.0	**	0	0	0	0
25 Santiago	88	79	0.9	0.8	-11%	0	2	16	50	1.6	4.9	208%	0	1	1	7	0	0	1	1	0.1	0.1	-1%	0	0	1	1
26 Santiago Rodríguez	0	0	0.0	0.0	**	0	0	3	1	5.8	2.0	-67%	0	0	0	1	0	0	0	1	0.0	2.0	**	0	0	0	0
27 Valverde	4	3	0.2	0.2	-26%	0	0	3	7	1.6	3.8	130%	0	0	1	0	0	0	0	1	0.0	0.5	**	0	0	0	1
28 Monseñor Nouel	1	3	0.1	0.2	196%	0	0	3	6	1.6	3.2	98%	0	0	0	2	0	0	0	0	0.0	0.0	**	0	0	0	0
29 Monte Plata	10	1	0.5	0.0	-90%	0	0	4	6	2.0	2.9	48%	0	0	0	0	0	0	1	1	0.5	0.5	-1%	0	0	1	1
30 Hato Mayor	2	2	0.2	0.2	0%	0	0	3	4	3.5	4.6	33%	0	0	0	0	0	0	0	0	0.0	0.0	**	0	0	0	0
31 San Jose de Ocoa	0	1	0.0	0.2	**	0	0	1	1	1.5	1.5	0%	0	0	0	0	0	0	1	0	1.5	0.0	-100%	0	0	0	0
32 Santo Domingo	93	89	0.4	0.4	-6%	1	4	58	113	2.7	5.2	92%	0	0	5	14	0	2	10	7	0.5	0.3	-31%	0	0	5	3
Extranjera	0	0	0.00		**	0	0	0	1			**	0	0	0	1	0	0	1	1			**	0	0	0	0
TOTAL PAIS	505	839	0.5	0.9	64%	2	10	171	384	1.8	4.0	122%	0	2	14	51	0	2	22	21	0.2	0.2	-6%	0	0	12	11

Están resaltados en amarillo las provincias en las cuales la enfermedad ha sobrepasado el 25% de los casos notificados con respecto a la misma semana del año anterior

Meningitis Bacteriana: se notifican diecinueve casos sospechosos, de los cuales diez corresponden a la SE49 por fecha de inicio de síntomas, dentro de los cuales hay dos defunciones. Los casos corresponden a cuatro de sexo femenina de 1 mes (3) y 3 años de edad, y seis masculinos de 6 y 19 días, 11 meses y 3, 5 y 38 años. Estos proceden de Espaillat, Santiago, San Cristóbal, Distrito Nacional y Santo Domingo. Recibieron atención en el H. Robert Reid Cabral, H. José María Cabral y Báez, H. Arturo Grullón, Centro de Obstetricia y Ginecología, H. Marcelino Vélez Santana, H. Luis E. Aybar. Se les toma muestra de líquido cefalorraquídeo a cuatro de los casos, los resultados están pendientes.

La primera defunción corresponde a una femenina de 1 mes de edad, procedente de Espaillat, la cual inicia síntomas el 4/12/2013, demanda atención el día 4/12/2013 en el H. Arturo Grullón, donde fallece el día 5/12/2013 en el mismo centro, no se le toma muestra. La segunda defunción corresponde a una femenina de 1 mes, procedente de Santiago, la cual inicia síntomas el 02/12/2013, demanda atención el H. Arturo Grullón el 10/12/2013 y fallece en este centro el 12/12/2013, no se le toma muestra.

Enfermedad Meningocócica: se notifican dos casos correspondientes a la SE49 por fecha de inicio de síntomas. Se trata de femenina de 4 años, procedente de Herrera, Santo Domingo, la cual inicia síntomas el 2/12/2013, demanda atención en el H. Robert Reid Cabral el 3/12/2013; y un masculino de 1 año procedente de Brisa Oriental, Santo Domingo Este, el cual inicia síntomas el 2/12/2013, demanda atención el 8/12/2013 en el H. Robert Reid Cabral. A ambos casos se les toma muestra, los resultados están pendientes.

(**) No casos año previo



República Dominicana
Vice ministerio de Salud Colectiva



Dirección General de Epidemiología
Sistema Nacional de Vigilancia Epidemiológica

Red Programática: Prevención y control de Zoonosis

Responsable: Centro Antirrábico Nacional \ Dirección General de Epidemiología

Programas involucrados: Centro Antirrábico Nacional \ Dirección General de Epidemiología

PROVINCIA	Rabia													Leptospirosis																	
	Número de casos rabia animal				Tasa incidencia		Var. % de tasas	Alerta y tendencia	Número de personas agredidas por animales*				Var. % de casos	Número de casos rabia humana				Número de casos sospechosos				Número de casos probables				Var. % de casos	Alerta y tendencia	Número de defunciones			
	SE 49	SE 1-49	49	2013	SE 1-49	2013			SE 49	2012	SE 1-49	2012		SE 49	2012	SE 1-49	2012	SE 49	2012	SE 1-49	2012	SE 49	2012	SE 1-49	2012			SE 49	2012	SE 1-49	2012
	2012	2013	2012	2013	2012	2013	2012	2013	2012	2013	2012	2013	2012	2013	2012	2013	2012	2013	2012	2013	2012	2013	2012	2013	2012	2013	2012	2013	2012	2013	
01 Distrito Nacional	0	0	11	14	0.3	0.3	26%	→	117	114	8692	7753	-11%	0	0	0	0	2	2	131	60	0	0	20	6	-233%	→	0	0	3	1
02 Azua	0	0	0	2	0.0	0.2	**	→	6	2	351	620	77%	0	0	0	0	1	0	30	20	0	0	12	1	-1100%		0	0	3	0
03 Baoruco	0	0	1	0	0.2	0.0	-100%	→	4	5	202	426	111%	0	0	0	0	0	0	8	4	0	0	1	0	**		0	0	0	0
04 Barahona	0	0	0	0	0.0	0.0	**	→	8	5	360	666	85%	0	0	0	0	1	1	47	11	0	0	18	2	-800%		0	0	2	0
05 Dajabón	0	0	6	2	2.4	0.8	-67%	→	0	1	34	119	250%	0	0	0	0	0	0	3	8	0	0	0	1	100%		0	0	0	0
06 Duarte	0	0	1	0	0.1	0.0	-100%	→	4	2	190	398	109%	0	0	0	0	0	1	100	20	0	0	16	4	-300%		0	0	0	1
07 Elías Piña	0	0	0	1	0.0	0.4	**	→	4	0	118	198	68%	0	0	0	0	0	0	0	0	0	0	0	0	**		0	0	0	0
08 El Seibo	0	0	2	2	0.5	0.5	-1%	→	6	4	252	357	42%	0	0	0	0	1	0	7	6	0	0	1	0	**		0	0	0	0
09 Espailat	0	0	1	0	0.1	0.0	-100%	→	2	2	139	149	7%	0	0	0	0	7	0	86	31	1	0	14	9	-56%		0	0	0	2
10 Independencia	0	0	0	0	0.0	0.0	**	→	7	4	306	461	51%	0	0	0	0	0	0	3	0	0	0	0	0	**		0	0	0	0
11 La Altagracia	0	0	1	1	0.1	0.1	-2%	→	1	7	206	277	34%	0	0	0	0	0	0	12	5	0	0	2	1	-100%		0	0	0	0
12 La Romana	0	0	0	1	0.0	0.1	**	→	5	18	499	687	38%	0	0	0	0	0	0	6	2	0	0	1	0	**		0	0	0	0
13 La Vega	0	0	1	0	0.1	0.0	-100%	→	17	19	808	1053	30%	0	0	0	0	2	0	45	41	0	0	11	6	-83%		0	0	2	0
14 María Trinidad Sánchez	0	0	1	0	0.2	0.0	-100%	→	1	0	176	279	59%	0	0	0	0	2	0	34	12	0	0	7	3	-133%		0	0	0	0
15 Monte Cristi	0	0	0	2	0.0	0.4	**	→	6	5	339	439	29%	0	0	0	0	9	0	23	26	0	0	0	6	100%		0	0	0	0
16 Pedernales	0	0	0	0	0.0	0.0	**	→	1	0	156	147	-6%	0	0	0	0	0	0	2	2	0	0	0	0	**		0	0	0	0
17 Peravia	0	0	1	1	0.1	0.1	-1%	→	11	10	602	744	24%	0	0	0	0	0	1	9	6	0	0	3	1	-200%		0	0	0	0
18 Puerto Plata	0	0	2	4	0.2	0.3	99%	→	9	4	1003	1415	41%	0	0	0	0	0	0	34	43	0	0	11	7	-57%		0	0	3	0
19 Hermanas Mirabal	0	0	4	1	1.0	0.3	-75%	→	1	3	387	444	15%	0	0	0	0	0	0	51	40	0	0	8	7	-14%		0	0	0	2
20 Samaná	0	0	0	0	0.0	0.0	**	→	0	1	236	269	14%	0	0	0	0	2	0	14	3	1	0	4	0	**		0	0	0	0
21 San Cristóbal	0	0	8	11	0.3	0.4	35%	→	31	67	2263	3985	76%	0	0	1	1	1	1	51	25	0	0	9	4	-125%		0	0	0	2
22 San Juan	0	0	0	0	0.0	0.0	**	→	6	7	375	523	39%	0	0	0	0	0	0	7	9	0	0	0	2	100%		0	0	0	0
23 San Pedro de Macoris	0	0	1	3	0.1	0.2	196%	→	25	36	1965	2457	25%	0	0	0	0	0	0	29	10	0	0	6	3	-100%		0	0	0	0
24 Sánchez Ramírez	0	0	0	1	0.0	0.2	**	→	6	4	280	355	27%	0	0	0	0	1	1	21	16	1	0	4	4	0%		0	0	0	2
25 Santiago	0	0	2	10	0.1	0.2	393%	→	45	45	2284	2410	6%	0	0	0	0	1	0	117	73	0	0	23	16	-44%		0	0	2	3
26 Santiago Rodríguez	0	0	1	0	0.5	0.0	-100%	→	2	2	86	140	63%	0	0	0	0	0	0	2	4	0	0	0	1	100%		0	0	0	0
27 Valverde	0	1	0	1	0.0	0.1	**	→	1	16	220	501	128%	0	0	0	0	0	0	13	9	0	0	1	2	50%		0	0	0	0
28 Monseñor Nouel	0	0	0	4	0.0	0.5	**	→	4	4	177	356	101%	0	0	0	0	0	0	12	14	0	0	1	6	83%		0	0	1	0
29 Monte Plata	0	0	5	1	0.6	0.1	-80%	→	21	6	619	770	24%	0	0	0	0	0	0	17	20	0	0	5	2	-150%		0	0	1	1
30 Hato Mayor	0	0	0	2	0.0	0.6	**	→	3	6	253	557	120%	0	0	0	0	0	0	6	2	0	0	2	0	**		0	0	0	0
31 San José de Ocoa	0	0	0	0	0.0	0.0	**	→	4	4	169	236	40%	0	0	0	0	0	0	11	13	0	0	1	4	75%		0	0	0	0
32 Santo Domingo	1	0	51	44	0.6	0.5	-15%	→	76	27	2591	3683	42%	0	0	1	0	5	3	208	144	1	0	37	12	-208%	→	0	0	4	4
Extranjera							**						**							0	0	0	0	0	0	**		0	0	0	0
TOTAL PAIS	1	1	100	108	0.3	0.3	7%		434	430	26338	32874	25%	0	0	2	1	35	10	1139	680	4	0	218	110	-98%		0	0	21	18

Alerta de brote

	Sin casos y/o evidencia de circulación
	Menos de 1 caso/1000 habitantes o circulación de agente demostrada en las últimas cuatro semanas
	1 a 10 casos/1000 habitantes y circulación de agente
	Más de 10 casos/1000 habitantes y circulación de agente

Tendencia

→ Sin cambios ↑ Aumento ↓ Disminución

Rabia: durante esta semana se reportaron cuatro (4) casos sospechosos de rabia animal, uno (1) de ellos positivo, procedente del Municipio Valverde Mao/Barrio Los Cayucos. El mayor número de casos en las últimas cuatro semanas se ha registrado en la provincia Santo Domingo. A la fecha el sistema de vigilancia ha captado 108 casos confirmados de rabia animal.

Leptospirosis: en esta semana se notifican 15 casos sospechosos, diez de estos correspondientes a la SE49 por fecha de inicio de síntomas. Se confirman por laboratorio dos defunciones, una de estas corresponde por fecha de inicio de síntomas a la SE45 y la otra a la SE47. La primera defunción trata de un niño de 9 años de edad, procedente de Santo Domingo Norte, que inició síntomas el 09/11/2013, fallece en la Maternidad San Lorenzo de Los Mina el 13/11/2013. La segunda defunción trata de un joven de 16 años de edad, procedente de Santo Domingo Oeste, que inició síntomas el 18/11/2013, atendido en el Hospital Luis E. Aybar el 21/11/2013, fallece el 22/11/2013. Hasta el momento hay 110 casos probables y 18 muertes probables. Los serotipos prevalentes en las últimas 4 semanas son: Hardjo, Ictero y Pomona. Las provincias con transmisión activa en las últimas 4 semanas son: Distrito Nacional y Santo Domingo.

(**) No casos año previo



República Dominicana
 Vice ministerio de Salud Colectiva
 Dirección General de Epidemiología
 Programa Ampliado de Inmunización
 Sistema Nacional de Vigilancia Epidemiológica



BOLETIN EPIDEMIOLOGICO SEMANAL 49 2013

Red Programática: Prevención y control de la Mortalidad y Morbilidad Materna y de la niñez (incluye nutrición e inmunizaciones)

Responsable: Programa Ampliado de Inmunizaciones

Programas involucrados: Programa Ampliado de Inmunizaciones \ Dirección General de Epidemiología

PROVINCIA	DIFTERIA				TOSFERINA				TETANOS OTRAS EDADES																			
	Numero de casos probables		Var. % de casos	Numero de defunciones		Numero de casos probables		Var. % de casos	Numero de defunciones		Numero de casos probables		Var. % de casos	Numero de defunciones														
	SE-49	SE-1-49		SE-49	SE-1-49	SE-49	SE-1-49		SE-49	SE-1-49	SE-49	SE-1-49		SE-49	SE-1-49	SE-49	SE-1-49											
2012	2013	2012	2013	2012	2013	2012	2013	2012	2013	2012	2013	2012	2013	2012	2013													
01 Distrito Nacional	0	0	0	0	**	0	0	0	0	0	1	0	1	0%	0	0	0	0	0	0	4	4	0%	0	0	1	0	
02 Azua	0	0	0	0	**	0	0	0	0	0	0	0	1	**	0	0	0	0	0	0	1	0	-100%	0	0	0	0	
03 Baoruco	0	0	0	0	**	0	0	0	0	0	0	0	0	**	0	0	0	0	0	0	0	0	**	0	0	0	0	
04 Barahona	0	0	0	0	**	0	0	0	0	0	0	0	0	**	0	0	0	0	0	0	1	0	-100%	0	0	0	0	
05 Dajabón	0	0	0	0	**	0	0	0	0	0	0	0	0	**	0	0	0	0	0	0	0	0	**	0	0	0	0	
06 Duarte	0	0	0	0	**	0	0	0	0	0	0	0	0	**	0	0	0	0	0	0	1	3	200%	0	0	0	1	
07Elias Piña	0	0	0	0	**	0	0	0	0	0	0	0	0	**	0	0	0	0	0	0	0	0	**	0	0	0	0	
08 El Seibo	0	0	0	0	**	0	0	0	0	0	0	0	0	**	0	0	0	0	0	0	0	0	**	0	0	0	0	
09 Españat	0	0	0	0	**	0	0	0	0	0	0	0	0	**	0	0	0	0	0	0	2	3	50%	0	0	1	0	
10 Independencia	0	0	0	0	**	0	0	0	0	0	0	0	0	**	0	0	0	0	0	0	0	1	**	0	0	0	0	
11 La Altagracia	0	0	0	0	**	0	0	0	0	0	0	0	0	**	0	0	0	0	0	0	2	0	-100%	0	0	0	0	
12 La Romana	0	0	0	0	**	0	0	0	0	0	0	0	0	**	0	0	0	0	0	0	1	3	200%	0	0	1	0	
13 La Vega	0	0	0	0	**	0	0	0	0	0	0	0	0	**	0	0	0	0	0	0	5	1	-80%	0	0	1	1	
14 María Trinidad Sánchez	0	0	0	0	**	0	0	0	0	0	0	0	0	**	0	0	0	0	0	0	2	2	**	0	0	0	0	
15 Montecristi	0	0	0	0	**	0	0	0	0	0	0	0	0	**	0	0	0	0	0	0	2	2	0%	0	0	0	2	
17 Pedernales	0	0	0	0	**	0	0	0	0	0	0	0	0	**	0	0	0	0	0	0	0	0	**	0	0	0	0	
17 Peravia	0	0	0	0	**	0	0	0	0	0	1	1	0%	0	0	0	0	0	0	0	0	0	**	0	0	0	0	
18 Puerto Plata	0	0	0	0	**	0	0	0	0	0	0	0	0	**	0	0	0	0	0	0	3	**	0	0	0	0	1	
19 Hermanas Mirabal	0	0	0	0	**	0	0	0	0	0	0	0	0	**	0	0	0	0	0	0	0	0	**	0	0	0	0	
20 Samaná	0	0	0	0	**	0	0	0	0	0	0	0	0	**	0	0	0	0	0	0	0	0	**	0	0	0	0	
21 San Cristóbal	0	0	0	0	**	0	0	0	0	0	0	2	1	-50%	0	0	0	0	0	0	2	3	50%	0	0	0	0	
22 San Juan	0	0	0	0	**	0	0	0	0	0	0	0	0	**	0	0	0	0	0	0	1	**	0	0	0	0	0	
23 San Pedro de Macoris	0	0	0	0	**	0	0	0	0	0	0	0	0	**	0	0	0	0	0	0	0	1	**	0	0	0	0	
24 Sánchez Ramírez	0	0	0	0	**	0	0	0	0	0	0	0	0	**	0	0	0	0	0	0	4	**	0	0	0	0	1	
25 Santiago	0	0	0	0	**	0	0	0	0	0	1	1	0%	0	0	0	0	0	0	0	1	6	7	17%	0	0	1	2
26 Santiago Rodríguez	0	0	0	0	**	0	0	0	0	0	0	0	0	**	0	0	0	0	0	0	0	0	**	0	0	0	0	
27 Valverde	0	0	0	0	**	0	0	0	0	0	0	0	0	**	0	0	0	0	0	0	1	0	-100%	0	0	1	0	
28 Monseñor Nouel	0	0	0	0	**	0	0	0	0	0	1	0	-100%	0	0	0	0	0	0	0	1	**	0	0	0	0	0	
29 Monte Plata	0	0	0	0	**	0	0	0	0	0	0	0	0	**	0	0	0	0	0	0	2	1	-50%	0	0	0	0	
30 Hato Mayor	0	0	0	0	**	0	0	0	0	0	0	0	0	**	0	0	0	0	0	0	0	0	**	0	0	0	0	
31 San José de Ocoa	0	0	0	0	**	0	0	0	0	0	1	2	100%	0	0	0	0	0	0	0	0	1	**	0	0	0	1	
32 Santo Domingo	0	0	0	0	**	0	0	0	0	0	1	4	8	100%	0	0	0	0	0	0	2	7	250%	0	0	1	4	
Extranjera	0	0	0	0	**	0	0	0	0	0	0	0	0	**	0	0	0	0	0	0	0	0	**	0	0	0	0	
TOTAL PAIS	0	0	0	0	**	0	0	0	0	0	1	11	16	45%	0	0	0	0	0	1	32	48	50%	0	0	9	11	

No. de casos de EPV en eliminación

Enfermedad	2011	2012	2013
Polio	0	0	0
Sarampión	0	0	0
Rubéola	0	0	0
Tétanos neonatal	2	1	1

Durante la semana 49, se notificó un caso de Tosferina, procedente de Santo Domingo este y un caso de Tétanos en otras edades, que pertenece a la semana epidemiológica 48 por fecha de inicio de síntomas. Procedente de Santiago. Se realizaron medidas de control y prevención.

PROVINCIA	Parálisis flácida aguda <15 años				Enfermedad Febri Eruptiva				Ten denc ia					
	Numero de casos probables		Var. % de casos	Numero de defunciones		Numero de casos probables		Var. % de casos						
	SE-49	SE-1-49		SE-49	SE-1-49	SE-49	SE-1-49							
2012	2013	2012	2013	2012	2013	2012	2013	2012	2013					
01 Distrito Nacional	0	0	2	2	0%	0	0	0	0	1	0	17	1	-94%
02 Azua	1	0	1	2	100%	0	0	0	0	0	4	3	-25%	
03 Baoruco	0	0	1	0	-100%	0	0	0	0	0	0	2	**	
04 Barahona	0	0	0	2	**	0	0	0	0	0	1	0	-100%	
05 Dajabón	0	0	0	0	**	0	0	0	0	0	0	1	**	
06 Duarte	0	0	1	1	0%	0	0	0	0	0	0	2	**	
07Elias Piña	0	0	0	0	**	0	0	0	0	0	0	0	**	
08 El Seibo	0	0	0	0	**	0	0	0	0	0	0	1	**	
09 Españat	0	0	1	0	-100%	0	0	0	0	0	2	0	-100%	
10 Independencia	0	0	0	0	**	0	0	0	0	0	2	0	-100%	
11 La Altagracia	0	0	1	2	100%	0	0	0	0	0	5	1	-80%	
12 La Romana	0	0	1	0	-100%	0	0	0	0	0	2	2	0%	
13 La Vega	0	0	1	1	0%	0	0	0	0	0	1	0	-100%	
14 María Trinidad Sánchez	0	0	0	0	**	0	0	0	0	0	2	0	-100%	
15 Monte Cristi	0	0	0	0	**	0	0	0	0	0	0	0	**	
17 Pedernales	0	0	0	0	**	0	0	0	0	0	0	0	**	
17 Peravia	0	0	0	0	**	0	0	0	0	0	2	0	-100%	
18 Puerto Plata	0	0	0	0	**	0	0	0	0	0	21	20	-5%	
19 Hermanas Mirabal	0	0	0	0	**	0	0	0	0	0	2	1	-50%	
20 Samaná	0	0	0	0	**	0	0	0	0	0	5	3	-40%	
21 San Cristóbal	0	0	2	1	-50%	0	0	0	0	0	4	11	175%	
22 San Juan	1	0	1	2	100%	0	0	0	0	0	1	0	-100%	
23 San Pedro de Macoris	0	0	3	1	-67%	0	0	0	0	0	5	1	-80%	
24 Sánchez Ramírez	0	0	0	1	**	0	0	0	0	0	0	1	**	
25 Santiago	0	0	2	2	0%	0	0	0	0	0	5	5	0%	
26 Santiago Rodríguez	0	0	0	0	**	0	0	0	0	0	0	0	**	
27 Valverde	0	0	0	0	**	0	0	0	0	0	3	3	0%	
28 Monseñor Nouel	0	0	2	0	-100%	0	0	0	0	0	9	7	-22%	
29 Monte Plata	0	1	4	1	-75%	0	0	0	0	0	2	0	-100%	
30 Hato Mayor	0	0	0	0	**	0	0	0	0	0	2	1	-50%	
31 San José de Ocoa	0	0	0	0	**	0	0	0	0	0	3	1	-67%	
32 Santo Domingo	0	0	8	9	13%	0	0	0	0	0	16	10	-38%	
Extranjera	0	0	0	1	**	0	0	0	0	0	0	0	**	
TOTAL PAIS	2	1	31	28	-10%	0	0	0	0	1	0	116	77	-34%

Red programática: Enfermedades Emergentes y Reemergentes, EER

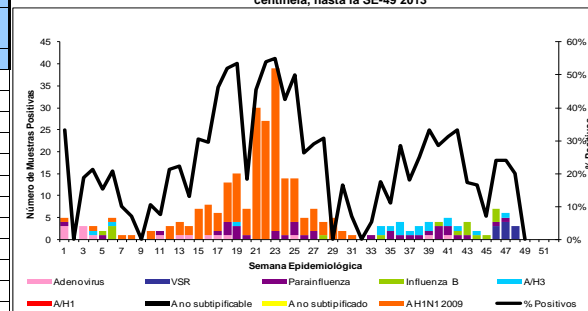
Responsable: Dirección General de Epidemiología (DIGEPI)

Programas involucrados: Programa Ampliado de Inmunización y DIGEPI

Vigilancia de Influenza y otros virus respiratorios

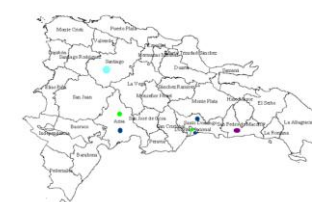
PROVINCIA	Enfermedad febril respiratoria aguda					Vigilancia Centinela							
	Casos		Tasas por 10,000 habitantes		Var, % de tasas	Casos Infección Respiratoria Aguda				defunciones Infección Respiratoria Aguda			
						SE 49		SE 1- 49		SE 49		SE 1- 49	
	2012	2013	2012	2013	2012	2013	2012	2013	2012	2013	2012	2013	
01 Distrito Nacional	274,759	214,789	2,270	1,753	-23%	0	2	161	221	0	0	0	6
02 Azua	71,782	74,568	2,734	2,810	3%	0	1	27	109	0	0	0	4
03 Baoruco	32,419	34,250	2,591	2,705	4%	0	0	10	10	0	0	0	0
04 Barahona	64,596	77,712	2,986	3,564	19%	0	0	31	21	0	0	1	1
05 Dajabón	25,745	27,373	3,580	3,785	6%	0	0	1	11	0	0	0	0
06 Duarte	92,301	107,288	2,876	3,327	16%	0	0	8	7	0	0	0	2
07 Elías Piña	17,235	20,325	2,214	2,591	17%	0	0	1	6	0	0	0	1
08 El Seibo	39,967	37,663	3,471	3,234	-7%	0	0	1	6	0	0	0	0
09 Espaillat	80,478	37,211	3,155	1,449	-54%	0	0	4	10	0	0	0	0
10 Independencia	37,141	31,466	6,158	5,144	-16%	0	0	4	6	0	0	0	0
11 La Altagracia	41,804	29,553	1,641	1,135	-31%	0	0	23	18	0	0	0	2
12 La Romana	43,131	36,339	1,609	1,340	-17%	0	0	15	14	0	0	0	1
13 La Vega	135,383	121,767	2,915	2,598	-11%	0	1	4	15	0	0	0	1
14 María Trinidad Sánchez	50,236	43,525	3,310	2,856	-14%	0	0	2	2	0	0	0	1
15 Monte Cristi	50,982	58,347	3,903	4,427	13%	0	0	3	13	0	0	0	0
16 Pedernales	11,914	11,975	4,279	4,240	-1%	0	0	2	1	0	0	0	0
17 Peravia	77,165	64,846	3,494	2,896	-17%	1	0	43	39	0	0	0	1
18 Puerto Plata	125,969	100,831	3,572	2,840	-21%	0	0	13	26	0	0	0	0
19 Hermanas Mirabal	44,549	40,992	4,045	3,711	-8%	0	0	1	3	0	0	0	0
20 Samaná	21,571	24,592	2,019	2,281	13%	0	0	2	1	0	0	0	0
21 San Cristóbal	146,227	221,312	2,009	2,985	49%	1	1	181	162	0	0	2	5
22 San Juan	88,822	75,826	3,423	2,928	-14%	0	1	16	17	0	0	0	1
23 San Pedro de Macoris	92,899	87,200	2,526	2,340	-7%	0	0	27	32	0	0	0	1
24 Sánchez Ramírez	64,795	52,407	3,888	3,138	-19%	0	0	7	14	0	0	0	1
25 Santiago	222,555	157,211	1,951	1,360	-30%	2	7	117	308	0	0	1	1
26 Santiago Rodríguez	27,218	18,828	4,699	3,261	-31%	0	0	0	2	0	0	0	0
27 Valverde	47,437	47,351	2,290	2,257	-1%	0	0	6	19	0	0	0	0
28 Monseñor Nouel	57,041	46,028	2,696	2,149	-20%	0	0	1	4	0	0	0	0
29 Monte Plata	56,524	52,658	2,473	2,278	-8%	0	0	37	59	0	0	0	3
30 Hato Mayor	53,407	40,689	5,487	4,160	-24%	0	0	8	11	0	0	0	1
31 San José de Ocoa	37,485	26,000	5,096	3,533	-31%	0	0	6	0	0	0	0	0
32 Santo Domingo	395,289	320,893	1,638	1,308	-20%	1	6	610	616	0	0	1	19
Extranjera						0		1	1				
Total PAIS	2,628,826	2,341,815	2444.14	2151.27	-12%	5	19	1373	1784	0	0	5	52

Número de casos de virus respiratorios por tipo y positividad detectados a través de la vigilancia centinela, hasta la SE-49 2013



Provincias con circulación en las últimas 4 Semanas (45-48/2013).

- Influenza A H3N2
- Parainfluenza
- Influenza B
- Virus Sincitial Respiratorio



SE 49: hasta esta semana a través de la vigilancia centinela se han notificado 1,784 casos de infección respiratoria aguda grave (IRAG), de los cuales 19 fueron atendidos en la semana. No se notificaron defunciones. En la muestra procesada en el laboratorio no se identifica circulación de los virus respiratorios bajo vigilancia.

Red programática: Enfermedades Emergentes y Reemergentes, EER
Responsable: Dirección General de Epidemiología (DIGEPI)
Programas involucrados: Programa de Salud Ambiental y DIGEPI

Provincia	Cólera																				Alerta y tendencia		
	Enfermedad diarreica aguda				Casos sospechosos				Tasa de incidencia x 100 hab		Var. % de tasas	Número de defunciones				Letalidad *		Número de casos investigados por el laboratorio		% Casos positivos			
	Episodios		Tasas de incidencia x10,000 hab		SE 49		SE 1-49		SE 1-49			SE 49		SE 1-49		SE 1 a la 49-2013		SE 1 a la 49-2013		SE 1 a la 49-2013			
	2012	49 2013	2012	49 2013	2012	2013	2012	2013	2012	2013		2012	2013	2012	2013	2012	2013	2012	2013	2012		2013	
01 Distrito Nacional	84441	68598	785.6	630.4	1	0	339	51	0.0	0.0	-0.9	0	0	6	4	7.8	**	38	0	11%	**	↓	
02 Azua	10015	11900	429.5	505.1	3	2	44	60	0.0	0.0	0.3	0	0	0	2	3.3	0.0	55	2	31%	33%	↓	
03 Baoruco	9614	9846	865.4	875.7	0	0	5	320	0.0	0.3	62.2	0	0	0	2	0.6	**	13	0	69%	**	↓	
04 Barahona	18105	22131	942.5	1143.2	0	0	43	5	0.0	0.0	-0.9	0	0	0	1	20.0	**	5	0	0%	0%	↑	
05 Dajabón	4989	4923	781.3	766.6	6	0	150	5	0.2	0.0	-1.0	0	0	1	0	0.0	**	2	0	50%	**	↓	
06 Duarte	18545	16444	650.8	574.2	0	0	90	56	0.0	0.0	-0.4	0	0	0	5	8.9	**	36	0	44%	**	↓	
07Eilas Piña	4502	5057	651.3	725.9	0	0	51	2	0.1	0.0	-1.0	0	0	1	0	0.0	**	2	0	50%	**	↑	
08 El Seibo	8448	8291	826.3	801.8	0	0	62	2	0.1	0.0	-1.0	0	0	0	0	0.0	**	2	0	0%	0%	↑	
09 Espailat	14001	6334	618.1	277.8	63	0	1024	11	0.5	0.0	-1.0	0	0	3	0	0.0	**	8	0	38%	**	↓	
10 Independencia	8671	8270	1619.0	1522.6	0	0	43	23	0.1	0.0	-0.5	0	0	1	0	0.0	**	10	0	10%	**	↓	
11 La Altagracia	11543	9668	510.2	418.1	0	0	7	180	0.0	0.1	24.2	0	0	1	2	1.1	**	29	0	34%	**	↓	
12 La Romana	9068	9713	381.0	403.2	2	0	12	14	0.0	0.0	0.2	0	0	0	0	0.0	**	8	0	63%	**	↓	
13 La Vega	24310	24054	589.4	578.0	74	0	174	142	0.0	0.0	-0.2	0	0	2	1	0.7	**	21	0	10%	**	↓	
14 María Trinidad Sánchez	12756	11213	946.6	828.6	0	0	30	39	0.0	**	**	0	0	1	2	**	**	19	0	58%	**	↓	
15 Monte Cristi	9254	10146	797.8	867.0	0	0	21	9	0.0	0.0	-0.6	0	0	0	0	0.0	**	4	0	25%	**	↓	
16 Pedernales	3278	3747	1325.8	1494.2	0	0	4	0	0.0	**	**	0	0	0	0	**	**	0	0	**	**	↓	
17 Peravia	11971	10004	610.5	503.2	0	0	7	1	0.0	**	**	0	0	0	1	**	**	1	0	100%	**	↓	
18 Puerto Plata	17140	14644	547.4	464.5	8	0	224	46	0.1	0.0	-0.8	0	0	2	0	0.0	**	34	0	9%	0%	↑	
19 Hermanas Mirabal	5565	5233	569.1	533.6	0	0	18	13	0.0	0.0	-0.3	0	0	0	0	0.0	**	13	0	8%	**	↓	
20 Samaná	4276	5092	450.7	531.9	0	0	5	5	0.0	**	**	0	0	0	0	**	**	5	0	20%	**	↓	
21 San Cristóbal	36447	53290	564.0	809.6	0	0	108	170	0.0	0.0	0.5	0	0	1	0.6	**	**	35	0	17%	0%	↓	
22 San Juan	15819	15848	686.5	689.2	0	0	254	37	0.1	**	**	0	0	0	1	**	**	9	0	44%	**	↓	
23 San Pedro de Macorís	21128	20302	647.1	613.6	3	0	103	65	0.0	0.0	-0.4	0	0	1	2	3.1	**	65	0	28%	**	↑	
24 Sánchez Ramírez	11329	9989	765.6	673.6	0	0	17	13	0.0	0.0	-0.2	0	0	1	0	0.0	**	10	0	20%	**	↓	
25 Santiago	37913	28988	374.3	282.5	36	8	4084	348	0.4	0.0	-0.9	1	0	18	0	0.0	0.0	56	0	2%	**	↑	
26 Santiago Rodríguez	3353	2896	652.0	564.8	0	1	22	1	0.0	**	**	0	0	0	0	**	**	1	1	**	**	↑	
27 Valverde	8565	7144	465.6	383.5	1	0	32	13	0.0	0.0	-0.6	0	0	2	0	0.0	**	1	0	0%	**	↓	
28 Monseñor Nouel	9876	10362	525.6	544.9	1	0	79	25	0.0	0.0	-0.7	0	0	0	0	0.0	**	24	0	0%	0%	↑	
29 Monte Plata	11922	10629	587.5	517.9	0	0	14	2	0.0	0.0	-0.9	0	0	2	0	0.0	**	2	0	50%	**	↓	
30 Hato Mayor	10785	8790	1247.9	1012.0	0	0	46	5	0.1	0.0	-0.9	0	0	0	0	0.0	**	5	0	0%	**	↓	
31 San José de Ocoa	6020	5079	921.7	777.3	0	0	45	9	0.1	0.0	-0.8	0	0	0	0	0.0	**	9	0	0%	**	↓	
32 Santo Domingo	117633	105083	548.9	482.5	10	4	546	235	0.0	0.0	-0.6	0	0	17	17	7.2	0.0	208	2	18%	0%	↑	
Extranjera																	**	**					↓
TOTAL PAIS	581,282	543,708	608.6	562.5	208	15	7,703	1,907	0.1	0.0	-0.8	1	0	59	41	2.1	0.0	730	5	21%	10%		

*Corresponde a la defunciones sospechosas y confirmadas sobre el total de casos sospechosos de cólera por 100

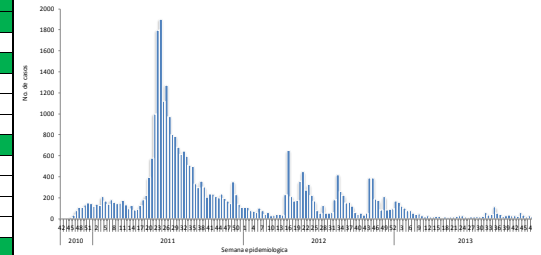
Alerta de brote

	No se ha demostrado circulación en las últimas dos semanas
	Se ha identificado casos aislados en las últimas dos semanas o brotes de enfermedad diarreica aguda
	Dos o mas comunidades con casos confirmados aislados
	Dos o mas casos con vinculo epidemiológico

Tendencia

→ Sin cambios ↑ Aumento ↓ Disminución

Curva epidémica de cólera, República Dominicana, actualizada hasta el 07/12/2013



Semana Epidemiológica (SE) 49: fueron notificados en esta semana 15 casos sospechosos, no se ha confirmado casos por laboratorio a V. Cholerae. No se notificaron defunciones.

Las provincias: Santo Domingo (21), Santiago (20) y Azua (12), concentran el 72% de los casos reportados en las últimas cuatro semanas. A nivel nacional la tasa de letalidad acumulada es de 2%, siendo mayor para el mismo periodo en 2012, que fue de 1%.

Acumulado SE 1-49/2013: 1,907 casos y de estos 41 defunciones, 730 casos fueron estudiados por laboratorio, 27% (156/571) de positividad entre las muestras procesadas, entre estas 15 muertes confirmadas.

Acumulados SE 1-49/2012: 7,703 casos, 59 defunciones, 1,802 casos analizados por laboratorio, 395 casos fueron confirmados, para un 22% de positividad y 17 muertes confirmadas.



Red Programática: Prevención y control de la mortalidad y morbilidad materna y de la niñez

Responsable: Dirección General de Epidemiología

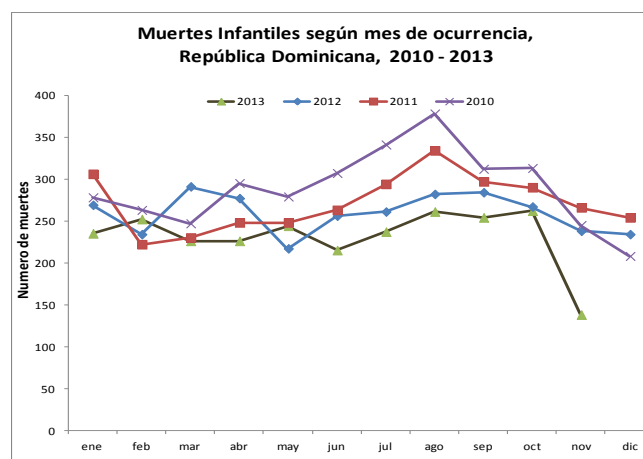
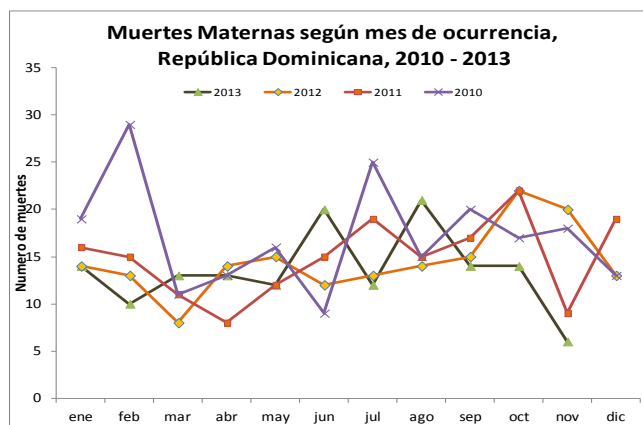
Programas involucrados: Dirección General Maternoinfantil

Muertes Maternas probables notificadas a la semana por provincia de residencia						Muertes infantiles notificadas a la semana por provincia de residencia				
Provincias	2012	2012	2013	Acumulado al mes 2013	Var. % de casos	2012	2012	2013	Acumulado al mes 2013	Var. % de casos
		Semana 1 a	Semana 1 a				Semana 1 a	Semana 1 a		
		49	49	Noviembre			49	49	Noviembre	
01 Distrito Nacional	16	14	12	0	-14%	310	296	253	2	-15%
02 Azua	5	5	5	0	0%	66	60	49	2	-18%
03 Bahoruco	4	4	1	0	-75%	16	15	25	0	67%
04 Barahona	3	3	5	0	67%	62	53	69	0	30%
05 Dajabón	2	2	3	0	50%	19	18	14	0	-22%
06 Duarte	4	4	5	0	25%	66	64	46	1	-28%
07 Elías Piña	1	1	1	0	0%	15	15	9	0	-40%
08 El Seibo	1	1	2	0	100%	7	7	6	0	-14%
09 Espaillat	4	4	5	0	25%	47	47	56	0	19%
10 Independencia	3	3	1	0	-67%	12	11	9	0	-18%
11 La Altagracia	5	5	6	0	20%	62	58	61	0	5%
12 La Romana	9	9	2	0	-78%	81	76	62	1	-18%
13 La Vega	5	5	4	0	-20%	107	102	74	0	-27%
14 María Trinidad Sánchez	2	2	2	0	0%	21	20	28	0	40%
15 Monte Cristi	4	4	4	0	0%	53	52	46	0	-12%
16 Pedernales	0	0	1	0	**	7	7	7	0	0%
17 Peravia	2	2	4	0	100%	49	49	31	0	-37%
18 Puerto Plata	3	3	4	0	33%	99	91	76	0	-16%
19 Hermanas Mirabal	2	2	1	0	-50%	18	17	12	0	-29%
20 Samaná	0	0	2	0	**	22	21	19	0	-10%
21 San Cristóbal	16	14	6	0	-57%	180	172	183	0	6%
22 San Juan de la Maguana	8	7	2	1	-71%	69	69	29	0	-58%
23 San Pedro de Macoris	5	4	6	0	50%	108	100	69	0	-31%
24 Sánchez Ramírez	1	1	1	0	0%	36	34	37	1	9%
25 Santiago	15	13	11	0	-15%	384	362	303	0	-16%
26 Santiago. Rodríguez	1	1	1	0	0%	15	14	25	0	79%
27 Valverde	6	6	6	1	0%	73	67	59	0	-12%
28 Monseñor Nouel	5	5	3	1	-40%	65	63	47	0	-25%
29 Monte Plata	3	3	5	0	67%	63	61	63	0	3%
30 Hato mayor	0	0	0	0	**	21	20	10	0	-50%
31 San José de Ocoa	2	2	0	0	-100%	18	15	8	0	-47%
32 Santo Domingo	38	37	48	1	30%	920	882	838	7	-5%
No reporta provincia de residencia	0	0	0	0	**	278	256	0	0	-100%
Total defunciones residentes	175	166	159	4	-4%	3369	3194	2623	14	-18%
Extranjera	0	0	1	0	**	18	16	5	0	-69%
TOTAL PAÍS	175	166	160	4	-4%	3387	3210	2628	14	-18%

Mortalidad Materna MM: En esta semana se notificaron cuatro (4) muertes maternas. En el año 2013, se han notificado **160 muertes maternas. Diez (10) establecimientos notifican el 68% (108/160) de las muertes en el 2013:** Hosp. José María Cabral y Báez **19%** (30), Hosp. Luis E. Aybar **12%** (19), Maternidad de Los Mina **10%** (16), Maternidad Nuestra Sra. de la Altagracia **10%** (16), Hosp. Antonio Musa **5%** (8), Hosp. Juan P. Pina **3%** (5), Hosp. Jaime Mota **3%** (5), Hosp. Plaza de la Salud **2%** (3), Hosp. San Vicente de Paúl **2%** (3), Materno Infantil de Villa Mella **2%** (3). Otros 42 establecimientos notifican el 32% (52/160).

Mortalidad Infantil MI: en Diciembre se han notificado 14 casos de muerte en menores de un año. En lo que va de este periodo, el **82% (2628/3210) de las muertes han sido notificadas**, en relación a la misma semana del año 2012. **Siete (07) centros notifican 76% de las muertes:** Centro M-I San Lorenzo de los Mina **17%** (447), Hosp. Mat. Ntra. Sra. De la Altagracia **15%** (394), Infantil Robert Reid Cabral **15%** (393) Hosp. Arturo Grullón **12%** (320), José María Cabral y Báez **11%** (282), Hosp. Luis Eduardo Aybar **3%** (88), Hosp. Jaime Mota **3%** (70). Otros 69 centros notifican el 24%..

Hospital de ocurrencia	Edad	Periodo	Causa	Municipio y provincia de residencia
28 Extra Hospitalario	28	Puerperio	Muerte obstétrica de causa no especificada, pendiente resultado de necropsia	Maimón / Monseñor Nouel
Hosp. Regional Dr. Alejandro Cabral	38	Puerperio	Desprendimiento prematuro de placenta, colapso vascular, shock hipovolémico, anemia severa	San Juan / San Juan
Hosp. Luis E. Aybar	18	Puerperio	Hemorragia postparto, shock hipovolémico, anemia severa	Boca Chica / Santo Domingo
Hosp. José María Cabral y Báez	36	Puerperio	Atonía uterina, shock hipovolémico, postquirúrgico laparotomía exploratoria, histerectomía abdominal	Laguna Salada / Valverde





República Dominicana
Vice ministerio de Salud Colectiva
Dirección General de Epidemiología
Sistema Nacional de Vigilancia Epidemiológica



Red programática: Enfermedades Emergentes y Reemergentes, EER
Responsable: Dirección Nacional de Epidemiología
Programas involucrados: Programa Ampliado de Inmunizaciones y Programa de Inocuidad de Agua y Alimentos

Provincia	Cobertura de notificación semanal						Conjuntivitis				Hepatitis viral aguda				Enfermedad Transmitida por Alimentos				Parotiditis				Varicela			
	Notificaciones esperadas		SE 49		SE 1- 49		SE 49		SE 1- 49		SE 49		SE 1- 49		SE 49		SE 1- 49		SE 49		SE 1- 49		SE 49		SE 1- 49	
	SE 49	SE 1-49	2012	2013	2012	2013	2012	2013	2012	2013	2012	2013	2012	2013	2012	2013	2012	2013	2012	2013	2012	2013	2012	2013	2012	2013
01 Distrito Nacional	347	17003	36%	14%	44%	42%	123	71	7325	6950	140	147	10226	7926	31	22	2773	3455	5	1	232	250	15	4	1374	1859
02 Azua	57	2793	82%	51%	83%	87%	91	18	1982	1758	2	0	70	1169	2	0	195	154	0	0	37	41	1	11	320	449
03 Baoruco	38	1862	42%	29%	62%	65%	4	2	455	590	0	0	38	100	12	4	371	291	1	0	26	28	0	1	131	226
04 Barahona	60	2940	80%	57%	87%	95%	22	14	1108	1342	1	0	33	256	11	9	365	702	0	0	23	43	2	0	342	270
05 Dajabón	34	1666	50%	26%	60%	79%	4	3	481	556	0	27	21	92	4	2	258	321	0	0	9	15	2	0	171	145
06 Duarte	104	5099	78%	52%	70%	77%	35	4	765	711	0	7	69	469	5	4	609	757	0	0	13	42	1	0	564	262
07Elias Piña	31	1519	42%	45%	59%	68%	7	9	470	740	0	0	13	96	1	0	142	187	0	0	20	8	0	0	120	39
08 El Seibo	29	1422	97%	97%	96%	96%	13	15	558	440	0	1	79	146	2	3	346	314	2	0	27	13	0	0	133	77
09 Espaillat	46	2254	89%	72%	90%	55%	5	6	660	263	1	4	165	128	10	6	702	305	0	0	16	11	1	3	44	217
10 Independencia	33	1617	79%	55%	85%	84%	12	2	538	640	0	1	17	48	0	6	166	413	0	1	24	30	0	1	245	74
11 La Altagracia	79	3871	94%	84%	93%	82%	9	28	963	642	0	0	52	31	3	5	742	377	0	0	22	6	1	0	119	115
12 La Romana	39	1911	90%	97%	89%	94%	7	13	673	432	2	2	110	87	6	8	381	401	0	0	11	15	0	6	95	138
13 La Vega	97	4753	77%	67%	73%	77%	30	4	2123	1289	1	0	160	42	8	31	448	874	0	1	39	14	2	0	436	47
14 María Trinidad Sánchez	39	1911	85%	21%	83%	82%	6	1	536	493	0	0	33	263	5	0	453	754	0	0	20	44	0	0	75	113
15 Monte Cristi	45	2205	58%	91%	71%	93%	8	16	689	1161	0	2	64	152	2	9	238	543	0	0	19	34	2	3	116	112
16 Pedernales	16	784	38%	38%	52%	50%	1	3	238	240	0	0	14	18	3	4	194	107	1	0	9	13	0	0	160	114
17 Peravia	48	2352	92%	75%	91%	92%	12	5	570	482	0	0	46	41	1	8	303	300	0	0	41	19	5	0	245	411
18 Puerto Plata	70	3430	91%	87%	88%	93%	13	8	1394	1039	1	0	114	151	16	12	1110	996	0	0	57	32	1	1	172	262
19 Hermanas Mirabal	33	1617	97%	91%	98%	93%	5	6	426	375	4	0	58	140	4	4	235	249	1	1	8	6	0	2	109	91
20 Samaná	36	1766	94%	67%	88%	92%	10	4	348	397	0	0	13	15	18	20	784	1266	1	0	6	15	0	0	73	88
21 San Cristóbal	113	5537	58%	92%	60%	95%	41	63	2003	4378	10	9	373	999	13	15	723	1761	2	4	61	170	12	4	340	676
22 San Juan	77	3773	87%	97%	91%	93%	17	21	1296	1186	2	6	157	211	2	7	203	381	0	2	24	51	3	1	298	380
23 San Pedro de Macorís	75	3676	95%	99%	86%	96%	27	12	1421	1182	1	2	133	153	14	5	557	387	3	1	57	43	0	0	599	524
24 Sánchez Ramírez	48	2352	88%	81%	77%	92%	16	12	727	537	6	2	201	121	4	6	174	232	0	0	16	26	0	2	112	258
25 Santiago	143	7007	68%	36%	73%	66%	51	30	4117	2908	6	1	441	547	18	9	1290	1100	5	3	101	66	6	5	516	573
26 Santiago Rodríguez	29	1421	79%	69%	86%	79%	3	2	219	212	0	0	17	14	0	0	86	119	0	0	12	13	1	2	228	60
27 Valverde	54	2647	61%	57%	70%	79%	12	12	730	824	0	0	48	204	5	3	285	397	0	0	18	36	1	0	261	232
28 Monseñor Nouel	47	2303	83%	40%	78%	77%	17	2	550	579	0	0	55	51	10	2	288	226	0	0	15	11	0	1	130	214
29 Monte Plata	57	2793	56%	28%	60%	53%	20	11	1282	819	5	0	101	337	7	6	340	306	0	1	68	41	3	2	377	121
30 Hato Mayor	42	2058	100%	98%	99%	97%	13	1	818	485	1	20	51	85	6	7	480	415	0	0	23	13	0	0	249	271
31 San Jose de Ocoa	32	1568	94%	100%	93%	93%	3	4	262	296	1	2	63	27	7	0	135	72	0	0	18	4	6	1	57	204
32 Santo Domingo	324	15876	42%	18%	46%	43%	129	57	8903	7090	47	17	1648	1726	88	26	4860	4443	3	2	454	336	5	10	1191	1605
TOTAL PAIS	2322	113786	66%	52%	69%	71%	766	459	44630	41036	231	250	14683	15845	318	243	20236	22605	24	17	1526	1489	70	60	9402	10227

n.d.= no disponible

Cobertura de notificación semanal: al momento del corte habían notificado al sistema 1,217 centros de 2,322 esperados para un 52% de cobertura a nivel nacional.

Opportunidad: notificaron 1,151 de 2,322 esperados para un 50%. 12 provincias notificaron por encima del 80% (cobertura mínima esperada). Siendo la más baja el Distrito Nacional con un 13%.

La **conjuntivitis** presentó un aumento $\geq 25\%$ en centros de salud de las provincias de La Altagracia (68%), Monte Cristi (50%), La Romana (46%) y San Cristóbal (35%); **hepatitis vírica aguda** en Dajabón y Duarte (100%), Hato Mayor (95%) y San Juan (67%); **enfermedad transmitida por alimentos** en La Vega (74%) y la **varicela** a Azua (91%).