



El Boletín Epidemiológico Semanal es el instrumento de difusión oficial que utiliza el MSP para dar a conocer la situación epidemiológica de los eventos sujetos a notificación obligatoria que se vigilan a través del módulo de vigilancia especial y del módulo de alerta temprana.

**Enfermedades/eventos de vigilancia individual**

- \*Cólera
- \*Dengue Clásico/Hemorrágico/SSD
- \*Difteria
- \*Enfermedad Febril Eruptiva
- \*Enfermedad Febril Respiratoria (ETI-IRAG)
- \*Enfermedad Meningocócica
- \*Exposición Rábrica/Rabia Humana
- \*Malaria
- \*Meningitis todas las formas
- \*Parálisis Fláccida/Poliomielitis
- \*Tétanos Neonatal
- \*Tétanos otras edades
- \*Tosferina
- \*Sintomático respiratorio/Tuberculosis
- \*Muerte Infantil
- \*Muerte Materna

**Volumen**

Boletín semanal  
47

Desde el (17/11/2013) al (23/11/2013)

**Dirección**

Ci Santo Tomás de Aquino # 1, esq. Correa y Cidron, Zona Universitaria, Distrito Nacional, Rep. Dominicana

**Teléfonos:**

809-686-9140  
809-686-7347  
809-686-5337  
1-809-200-4091

Fax: 809-689-8395

Email: sespas1@claro.net.do

Web:www.sespasdgepi.gob.do

**Contenido**

- Enfermedades transmitidas por vectores
- Enfermedades transmitidas por contacto directo
- Enfermedades zoonóticas
- Enfermedades prevenibles por vacunas
- Influenza y otros virus respiratorios
- Mortalidad infantil y materna

**Situación Nacional de las Enfermedades Bajo Vigilancia Especial**

El dengue continua siendo el evento de mayor incidencia con una incidencia acumulada de 164.7 casos probables por cada 100,000 habitantes, representando un incremento de 1.08 veces en relación con el año 2012.

Hasta el momento hay 105 casos probables de leptospirosis y 16 muertes probables, lo que representa una disminución en un 95% de la incidencia de casos con respecto a este mismo período 2012.

En las muestras nasofaríngeas procesadas en esta semana, se identifica circulación de Virus Sincitial Respiratorio en Santo Domingo.

En Cólera las provincias: Santo Domingo (40), Santiago (33), Azua (17), Distrito Nacional (13) y San Cristobal (12), concentran el 86% de los casos reportados en las últimas cuatro semanas. A nivel nacional la tasa de letalidad acumulada es de 2%, siendo mayor para el mismo periodo en 2012, que fue de 1%.

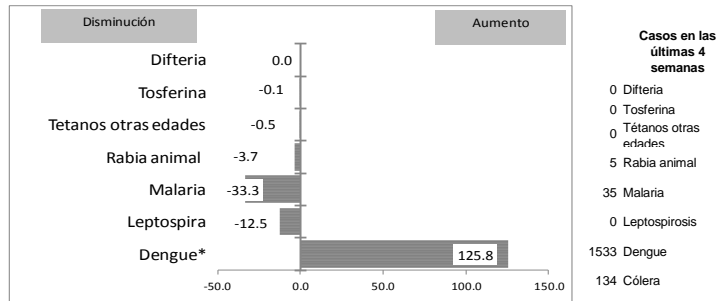
A la fecha el sistema de vigilancia ha captado 106 casos confirmados de rabia animal.

En el año 2013, se han notificado 156 muertes maternas. Siete (7) establecimientos notifican el 62% (97/156) de las MM en el 2013

En cuanto a Malaria, el total acumulado de este año es de 509 casos lo que representa una reducción de la incidencia de 42% comparada con el mismo período del año pasado.

En general, exceptuando el dengue, la incidencia de las otras enfermedades de notificación obligatoria se mantienen bajo control.

**Grafico No. 1 Reporte de enfermedades seleccionadas de notificación obligatoria, República Dominicana. Comparación de 4 semanas previas con datos históricos, últimos cinco años, 23 de noviembre 2013.**



**Alerta y Respuesta Rápida**

**Eventos de importancia nacional:** No se reportan

**Eventos de importancia internacional:** No se reportan



República Dominicana  
Vice ministerio de Salud Colectiva  
Dirección General de Epidemiología  
Sistema Nacional de Vigilancia Epidemiológica



Red programática: Enfermedades Transmitida por Vectores  
 Responsable: Centro Nacional de Control de Enfermedades Tropicales  
 Programas involucrados: Programa de Prevención y Control de Malaria, Dengue y otras Enfermedades Transmitidas por Vectores

Alerta de brote

	Sin casos y/o evidencia de circulación
	Menos de 1 caso/1000 habitantes o circulación de agente demostrada en las últimas cuatro semanas
	1 a 10 casos/1000 habitantes y circulación de agente
	Mas de 10 casos/1000 habitantes y circulación de agente

Tendencia

→ Sin cambios ↑ Aumento ↓ Disminución

PROVINCIA	DENGUE														MALARIA																					
	Número de casos probables				% de casos confirmados				Número de casos de dengue Grave				Número de defunciones				Tasa incidencia				Var. % de tasas	Alerta y tendencia	Número de casos confirmados				Número de defunciones				Tasa incidencia				Var. % de tasas	Alerta y tendencia
	SE 47		SE 1- 47		SE 40- 47		SE 1- 47		SE 47		SE 1- 47		SE 47		SE 1- 47		SE 47		SE 1- 47				SE 47		SE 1- 47		SE 47		SE 1- 47		SE 47		SE 1- 47			
	2012	2013	2012	2013	2012	2013	2012	2013	2012	2013	2012	2013	2012	2013	2012	2013	2012	2013	2012	2013	2012	2013	2012	2013	2012	2013	2012	2013	2012	2013	2012	2013				
01 Distrito Nacional	45	22	1295	1405	90%	85%	83%	84%	1	0	16	56	1	0	9	12	137.3	147.1	7%	→	0	0	4	3	0	0	0	0	0	0	0.4	0.3	-26%	↓		
02 Azua	17	3	202	425	67%	*	63%	88%	0	0	5	3	0	0	1	2	98.7	205.5	108%	→	0	2	107	117	0	0	3	0	47.8	51.8	8%	↑				
03 Baoruco	4	1	41	80	83%	*	78%	85%	0	0	3	1	0	0	0	0	42.1	81.1	93%	↓	0	0	26	48	0	0	0	1	24.4	44.5	82%	↑				
04 Barahona	12	1	231	258	91%	100%	84%	89%	0	0	5	1	0	0	4	1	137.0	151.9	11%	→	0	0	12	5	0	0	0	0	6.5	2.7	-59%	↓				
05 Dajabón	8	0	32	92	100%	*	57%	91%	0	0	0	1	0	0	0	0	57.1	163.3	186%	↓	2	0	106	58	0	0	0	0	173.1	94.2	-46%	↓				
06 Duarte	9	7	298	547	97%	100%	75%	76%	0	0	5	33	0	0	4	4	119.2	217.7	83%	→	0	0	9	3	0	0	0	0	3.3	1.1	-67%	↓				
07Elias Piña	0	0	1	14	**	*	100%	100%	0	0	0	2	0	0	0	1	1.6	22.9	1289%	↓	1	0	28	9	0	0	0	0	42.2	13.5	-68%	↓				
08 El Seibo	6	0	29	46	75%	*	50%	95%	0	0	0	4	0	0	0	0	32.3	50.7	57%	↓	0	0	2	4	0	0	0	0	2.0	4.0	98%	↑				
09 Espailat	15	18	119	1331	69%	100%	57%	88%	1	0	2	5	1	0	1	4	59.9	665.2	1011%	→	0	0	4	0	0	0	0	0	1.8	0.0	-100%	↓				
10 Independencia	2	1	48	34	40%	*	62%	95%	0	0	1	0	0	0	0	0	102.1	71.3	-30%	→	0	1	51	39	0	0	3	0	99.3	74.9	-25%	↓				
11 La Altagracia	1	4	57	111	82%	0%	71%	72%	0	0	1	5	0	0	1	2	28.7	54.7	91%	→	0	0	8	11	0	0	0	0	3.7	5.0	35%	↑				
12 La Romana	12	0	125	70	95%	100%	86%	83%	0	0	1	2	0	0	0	0	59.9	33.1	-45%	→	0	0	9	0	0	0	0	0	3.9	0.0	-100%	↓				
13 La Vega	15	3	316	745	96%	86%	72%	83%	0	0	2	26	0	0	1	2	87.3	204.0	134%	→	0	0	8	1	0	0	0	0	2.0	0.3	-88%	↓				
14 María Trinidad Sánchez	20	1	212	226	92%	100%	80%	80%	0	0	0	2	0	0	0	2	179.3	190.3	6%	→	0	0	2	0	0	0	0	0	1.5	0.0	-100%	↓				
15 Monte Cristi	9	0	205	363	64%	*	63%	71%	0	0	2	3	0	0	1	2	201.4	353.5	76%	→	0	0	9	5	0	0	0	0	8.1	4.5	-45%	↓				
16 Pedernales	7	0	25	11	100%	100%	92%	75%	0	0	2	0	0	0	0	0	115.2	50.0	-57%	↓	0	0	1	4	0	0	0	0	4.2	16.6	294%	↑				
17 Peravia	10	6	89	260	83%	50%	73%	93%	0	0	1	3	0	0	0	1	51.7	149.0	188%	→	0	0	0	0	0	0	0	0	0.0	0.0	**	→				
18 Puerto Plata	25	10	221	861	94%	94%	83%	90%	0	0	5	1	0	0	2	1	80.4	311.2	287%	→	0	0	2	1	0	0	0	0	0.7	0.3	-50%	↓				
19 Hermanas Mirabal	7	3	169	403	69%	88%	47%	83%	0	1	1	22	0	0	0	1	196.9	468.3	138%	→	0	0	0	0	0	0	0	0	0.0	0.0	**	→				
20 Samaná	4	2	29	74	100%	*	64%	89%	0	0	1	2	0	0	1	0	34.8	88.1	153%	→	0	0	7	0	0	0	0	0	7.7	0.0	-100%	↓				
21 San Cristóbal	19	7	368	663	88%	100%	79%	92%	0	0	4	19	0	0	0	6	64.9	114.8	77%	↓	0	0	2	6	0	0	1	0.3	1.0	195%	↑					
22 San Juan	8	2	77	195	80%	100%	83%	88%	0	0	1	6	0	0	0	0	38.1	96.6	154%	→	1	2	34	41	0	0	1	15.4	18.6	21%	↑					
23 San Pedro de Macorís	19	0	182	206	87%	100%	74%	87%	0	0	4	6	0	0	0	3	63.5	70.9	12%	↓	0	0	8	2	0	0	0	0	2.6	0.6	-75%	↓				
24 Sánchez Ramírez	12	8	139	438	96%	*	80%	93%	0	0	1	24	0	0	1	3	107.0	336.6	214%	→	0	0	1	0	0	0	0	0	0.7	0.0	-100%	↓				
25 Santiago	62	9	507	2160	**	100%	62%	77%	1	0	13	17	1	0	5	16	57.0	239.9	321%	→	0	2	7	9	0	0	0	0	0.7	0.9	27%	↓				
26 Santiago. Rodríguez	1	0	48	100	67%	*	83%	87%	0	0	1	1	0	0	1	1	106.4	222.2	109%	→	0	0	0	3	0	0	0	0	0.0	6.1	**	↑				
27 Valverde	9	0	196	499	100%	*	73%	69%	0	0	3	6	0	0	2	1	121.4	305.3	151%	→	0	0	46	4	0	0	1	0	26.1	2.2	-91%	↓				
28 Monseñor Nouel	16	8	212	425	77%	70%	79%	79%	0	0	4	6	0	0	1	3	128.6	254.7	98%	→	0	0	0	0	0	0	0	0	0.0	0.0	**	→				
29 Monte Plata	3	1	64	140	100%	100%	74%	84%	0	0	2	3	0	0	1	0	35.9	77.7	116%	→	0	0	0	0	0	0	0	0	0.0	0.0	**	→				
30 Hato Mayor	8	0	48	104	63%	*	48%	76%	0	0	1	6	0	0	0	0	63.3	136.4	116%	→	0	0	3	1	0	0	0	0	3.6	1.2	-67%	↓				
31 San José de Ocoa	10	5	70	204	89%	100%	79%	87%	0	0	2	15	0	0	0	2	122.1	355.8	191%	→	0	0	0	0	0	0	0	0	0.0	0.0	**	→				
32 Santo Domingo	89	48	2599	2783	91%	67%	86%	80%	0	1	58	100	0	0	23	39	138.2	145.6	5%	→	0	0	38	35	0	1	0	1.8	1.7	-9%	↓					
Extranjera	2	0	5	1	**	*	100%	0%	0	0	2	0	0	0	1	0			**		3	4	332	100							**					
<b>TOTAL PAÍS</b>	<b>486</b>	<b>170</b>	<b>8259</b>	<b>15274</b>	<b>87%</b>	<b>84%</b>	<b>78%</b>	<b>83%</b>	<b>3</b>	<b>2</b>	<b>149</b>	<b>381</b>	<b>3</b>	<b>0</b>	<b>60</b>	<b>109</b>	<b>90.2</b>	<b>164.7</b>	<b>83%</b>	<b>→</b>	<b>7</b>	<b>11</b>	<b>866</b>	<b>509</b>	<b>0</b>	<b>0</b>	<b>8</b>	<b>3</b>	<b>9.5</b>	<b>5.5</b>	<b>-42%</b>	<b>↓</b>				

(\*\*) No casos año previo

Casos de enfermedades febriles hemorrágicas			
Enfermedad	2011	2012	2013
Dengue hemorrágico	1110	105	381
Fiebre amarilla	0	0	0
Fiebre de Nilo de Oeste	0	0	0

**Dengue:** en la semana 47 se notificaron 550 casos de dengue, de estos 170 corresponden a la SE47. Se reportaron cuatro defunciones que corresponden por fecha de inicio de síntomas a la SE46; el primer caso trata de una niña de 8 meses, procedente de María Trinidad Sánchez, que inició síntomas el 14/11/2013, atendida en el H. San Vicente de Paul el 14/11/2013; fallece el 17/11/2013. El segundo caso es un niño de 7 meses, procedente del Distrito Nacional, que inició síntomas el 10/11/2013, atendido en el H. Plaza de la Salud el 15/11/2013, fallece el 20/11/2013. El tercer caso es un niño de 7 años, procedente de Duarte, que inició síntomas el 16/11/2013, atendido en el H. San Vicente de Paul el 17/11/2013, fallece el 18/11/2013. El cuarto caso es un niño de 8 años, procedente de Monseñor Nouel, que inició síntomas el 16/11/2013, atendido en el Instituto de especialidades medicas Monseñor Nouel el 16/11/2013, fallece el 21/11/2013.

En las últimas cuatro semanas el 90% de los casos se concentran en 15 provincias: Santo Domingo (274), Distrito Nacional (147), Santiago (137), Espailat (108), Puerto Plata (75), La Vega (67), San Cristóbal (46), Valverde (40), Duarte (40), San Juan (37), Sánchez Ramírez (36), Azua (29), Monseñor Nouel (29), Hermana Mirabal (27), San Jose de Ocoa (22).

A nivel nacional se han notificado 15,274 casos probables en lo que va de año, entre estos 381 casos graves de los cuales 109 han fallecido. La incidencia acumulada es de 164.7 casos probables por cada 100,000 habitantes, representando un incremento de 1.08 veces en relación con el año 2012.

**Malaria:** en esta semana se registraron 11 casos nuevos de malaria en el país, 8 autóctonos y 4 importados (3 desde Haití y 1 desde Venezuela). Los casos importados desde Haití corresponden a una dominicana que reside en Elias Piña, un haitiano que reside en Dajabón y una haitiana recién llegada a la provincia Santo Domingo. El caso importado desde Venezuela corresponde a una dominicana residente en la provincia Santo Domingo. Las provincias Independencia y San Juan continúan en alerta amarilla y cinco provincias: Azua, Bahoruco, Duarte, La Altagracia y Santiago, se encuentran en alerta verde. El total acumulado de 509 casos de este año representa una reducción de la incidencia de 42% comparada con el mismo período del año pasado.



**República Dominicana**  
**Vice ministerio de Salud Colectiva**  
**Dirección General de Epidemiología**  
**Sistema Nacional de Vigilancia Epidemiológica**



**Red Programática:** Enfermedades Emergentes y Reemergentes, EER

**Responsable:** Dirección General de Epidemiología

**Programas involucrados:** Dirección General de Epidemiología/ Programa Ampliado de Inmunizaciones

PROVINCIA	Meningitis (todas las formas)					Meningitis bacterianas								Enfermedad Meningocócica																
	Episodios		Tasas de incidencia x10.000 hab		Var. % de tasas	Numero de casos probables				Tasa incidencia				Numero de defunciones				Numero de casos probables				Tasa incidencia				Var. % de tasas	Numero de defunciones			
	SE 1- 47		SE 1- 47			SE 47	SE 1- 47	SE 1- 47	SE 1- 47	SE 47	SE 1- 47	SE 1- 47	SE 1- 47	SE 47	SE 1- 47	SE 1- 47	SE 1- 47	SE 47	SE 1- 47	SE 1- 47	SE 1- 47									
	2012	2013	2012	2013	2012	2013	2012	2013	2012	2013	2012	2013	2012	2013	2012	2013	2012	2013	2012	2013	2012	2013	2012	2013	2012	2013				
01 Distrito Nacional	217	226	2.1	2.2	3%	1	0	23	53	2.2	5.1	128%	0	0	3	5	1	0	3	2	0.3	0.2	-34%	0	0	1	1			
02 Azua	3	2	0.1	0.1	-34%	0	0	1	12	0.4	5.3	1087%	0	0	0	2	0	0	0	0	0.0	0.0	**	0	0	0	0			
03 Baoruco	13	8	1.2	0.7	-39%	0	0	2	3	1.9	2.8	48%	0	0	1	1	0	0	0	1	0.0	0.9	**	0	0	0	1			
04 Barahona	2	24	0.1	1.3	1091%	0	0	1	9	0.5	4.8	793%	0	0	0	1	0	0	0	0	0.0	0.0	**	0	0	0	0			
05 Dajabón	0	1	0.0	0.2	**	0	0	0	3	0.0	4.9	**	0	0	1	2	0	0	0	0	0.0	0.0	**	0	0	0	0			
06 Duarte	19	13	0.7	0.5	-32%	0	0	0	6	0.0	2.2	**	0	0	0	2	0	0	0	1	0.0	0.4	**	0	0	0	0			
07 Elías Piña	1	5	0.2	0.7	396%	0	0	1	2	1.5	3.0	98%	0	0	0	0	0	0	0	0	0.0	0.0	**	0	0	0	0			
08 El Seibo	3	0	0.3	0.0	-100%	0	0	0	1	0.0	1.0	**	0	0	0	0	0	0	0	0	0.0	0.0	**	0	0	0	0			
09 Espaillat	6	13	0.3	0.6	115%	0	0	5	6	2.3	2.7	19%	0	0	0	0	0	0	0	0	0.0	0.0	**	0	0	0	0			
10 Independencia	1	9	0.2	1.7	787%	0	0	0	0	0.0	0.0	**	0	0	0	0	0	0	0	0	0.0	0.0	**	0	0	0	0			
11 La Altagracia	5	1	0.2	0.0	-80%	0	0	3	7	1.4	3.2	128%	0	0	0	0	0	0	0	0	0.0	0.0	**	0	0	0	0			
12 La Romana	3	23	0.1	1.0	657%	0	0	7	7	3.1	3.0	-1%	0	0	0	2	0	0	0	0	0.0	0.0	**	0	0	0	0			
13 La Vega	4	3	0.1	0.1	-26%	0	0	5	5	1.3	1.3	-1%	0	0	0	1	0	0	0	1	0.0	0.3	**	0	0	0	1			
14 María Trinidad Sánchez	3	5	0.2	0.4	66%	0	0	1	4	0.8	3.1	298%	0	0	0	0	0	0	0	0	0.0	0.0	**	0	0	0	0			
15 Monte Cristi	0	0	0.0	0.0	**	0	0	2	6	1.8	5.3	197%	0	0	0	0	0	0	0	0	0.0	0.0	**	0	0	0	0			
16 Pedernales	2	2	0.8	0.8	-1%	0	0	0	2	0.0	8.3	**	0	0	0	0	0	0	0	0	0.0	0.0	**	0	0	0	0			
17 Peravia	0	3	0.0	0.2	**	0	0	3	7	1.6	3.7	130%	0	0	0	0	0	0	1	0	0.5	0.0	-100%	0	0	1	0			
18 Puerto Plata	6	25	0.2	0.8	314%	0	0	1	4	0.3	1.3	297%	0	0	0	1	0	0	1	1	0.3	0.3	-1%	0	0	1	1			
19 Hermanas Mirabal	3	0	0.3	0.0	-100%	0	0	1	4	1.1	4.3	299%	0	0	0	0	0	0	0	0	0.0	0.0	**	0	0	0	0			
20 Samaná	0	4	0.0	0.4	**	0	1	0	4	0.0	4.4	**	0	0	0	1	0	0	0	1	0.0	1.1	**	0	0	0	0			
21 San Cristóbal	4	232	0.1	3.7	5594%	0	0	8	26	1.3	4.1	219%	0	0	1	3	0	0	1	1	0.2	0.2	-2%	0	0	1	0			
22 San Juan	2	11	0.1	0.5	451%	0	0	1	4	0.5	1.8	301%	0	0	0	1	1	0	2	0	0.9	0.0	-100%	1	0	1	0			
23 San Pedro de Macorís	4	9	0.1	0.3	122%	0	0	8	5	2.6	1.6	-38%	0	0	0	1	0	0	0	1	0.0	0.3	**	0	0	0	1			
24 Sánchez Ramírez	2	6	0.1	0.4	199%	0	0	4	1	2.8	0.7	-75%	0	0	1	0	0	0	0	0	0.0	0.0	**	0	0	0	0			
25 Santiago	83	78	0.9	0.8	-7%	2	1	15	47	1.5	4.8	209%	0	0	1	6	0	0	1	1	0.1	0.1	-1%	0	0	1	1			
26 Santiago Rodríguez	0	0	0.0	0.0	**	0	0	3	1	6.1	2.0	-67%	0	0	0	1	0	0	0	1	0.0	2.0	**	0	0	0	0			
27 Valverde	4	3	0.2	0.2	-26%	0	0	3	7	1.7	3.9	130%	0	0	1	0	0	0	0	1	0.0	0.6	**	0	0	0	1			
28 Monseñor Nouel	1	3	0.1	0.2	196%	0	0	3	6	1.7	3.3	98%	0	0	0	2	0	0	0	0	0.0	0.0	**	0	0	0	0			
29 Monte Plata	10	1	0.5	0.1	-90%	0	0	4	6	2.1	3.0	48%	0	0	0	0	0	0	1	1	0.5	0.5	-1%	0	0	1	1			
30 Hato Mayor	2	2	0.2	0.2	0%	0	0	3	4	3.6	4.8	33%	0	0	0	0	0	0	0	0	0.0	0.0	**	0	0	0	0			
31 San Jose de Ocoa	0	1	0.0	0.2	**	0	0	1	1	1.6	1.6	0%	0	0	0	0	0	0	1	0	1.6	0.0	-100%	0	0	0	0			
32 Santo Domingo	93	86	0.5	0.4	-9%	2	0	57	105	2.8	5.0	81%	0	0	5	11	2	0	10	5	0.5	0.2	-51%	0	0	5	3			
Extranjera			0.00		**	0	0	0	1			**	0	0	0	1	0	0	1	1			**	0	0	0	0			
<b>TOTAL PAIS</b>	<b>496</b>	<b>799</b>	<b>0.5</b>	<b>0.9</b>	<b>59%</b>	<b>5</b>	<b>2</b>	<b>166</b>	<b>359</b>	<b>1.8</b>	<b>3.9</b>	<b>114%</b>	<b>0</b>	<b>0</b>	<b>14</b>	<b>44</b>	<b>4</b>	<b>0</b>	<b>22</b>	<b>19</b>	<b>0.2</b>	<b>0.2</b>	<b>-15%</b>	<b>1</b>	<b>0</b>	<b>12</b>	<b>11</b>			

Están resaltados en amarillo las provincias en las cuales la enfermedad ha sobrepasado el 25% de los casos notificados con respecto a la misma semana del año anterior

**Meningitis Bacteriana:** se notifican seis casos sospechosos, de los cuales dos corresponden a la SE47 por fecha de inicio de síntomas. Ambos casos de sexo femenino de 16 y 42 años. Estos casos son procedentes de Santiago y Samaná. Los casos fueron atendidos en los centros de salud: Clínica Abreu y H. José María Cabral y Báez. No se les tomó muestra a los casos.

**Enfermedad Meningocócica:** no se notifica casos.

(\*\*) No casos año previo



República Dominicana  
Vice ministerio de Salud Colectiva



Dirección General de Epidemiología  
Sistema Nacional de Vigilancia Epidemiológica

Red Programática: Prevención y control de Zoonosis

Responsable: Centro Antirrábico Nacional \ Dirección General de Epidemiología

Programas involucrados: Centro Antirrábico Nacional \ Dirección General de Epidemiología

PROVINCIA	Rabia													Leptospirosis																	
	Número de casos rabia animal				Tasa incidencia		Var. % de tasas	Alerta y tendencia	Número de personas agredidas por animales*				Var. % de casos	Número de casos rabia humana				Número de casos sospechosos				Número de casos probables				Alerta y tendencia	Número de defunciones				
	SE 47		SE 1-47		SE 1-47				SE 47		SE 1-47			SE 47		SE 1-47		SE 47		SE 1-47		SE 47		SE 1-47			SE 47		SE 1-47		
	2012	2013	2012	2013	2012	2013	2012	2013	2012	2013	2012	2013	2012	2013	2012	2013	2012	2013	2012	2013	2012	2013	2012	2013	2012	2013	2012	2013	2012	2013	
01 Distrito Nacional	0	0	11	13	0.3	0.3	17%	→	186	238	8462	7523	-11%	0	0	0	0	1	0	127	58	0	0	20	5	-300%		0	0	3	1
02 Azua	0	0	0	2	0.0	0.2	**	→	8	6	344	606	76%	0	0	0	0	0	0	28	20	0	0	11	1	-100%		0	0	3	0
03 Baoruco	0	0	1	0	0.2	0.0	-100%	→	3	0	196	418	113%	0	0	0	0	1	0	7	4	0	0	1	0	**		0	0	0	0
04 Barahona	0	0	0	0	0.0	0.0	**	→	6	15	348	646	86%	0	0	0	0	1	0	44	10	0	0	17	1	-1600%		0	0	2	0
05 Dajabón	0	0	6	2	2.5	0.8	-67%	→	0	3	34	116	241%	0	0	0	0	1	0	2	7	0	0	0	1	100%		0	0	0	0
06 Duarte	0	0	1	0	0.1	0.0	-100%	→	3	5	181	390	115%	0	0	0	0	0	0	99	19	0	0	15	4	-275%		0	0	0	1
07 Elías Piña	0	0	0	1	0.0	0.4	**	→	3	1	114	188	65%	0	0	0	0	0	0	0	0	0	0	0	0	**		0	0	0	0
08 El Seibo	0	0	2	2	0.5	0.5	-1%	→	3	7	245	350	43%	0	0	0	0	1	0	6	6	0	0	1	0	**		0	0	0	0
09 Espailat	0	0	1	0	0.1	0.0	-100%	→	2	1	133	134	1%	0	0	0	0	2	0	73	31	1	0	12	8	-50%		0	0	0	2
10 Independencia	0	0	0	0	0.0	0.0	**	→	12	6	294	450	53%	0	0	0	0	0	0	3	0	0	0	0	0	**		0	0	0	0
11 La Altagracia	0	0	1	1	0.1	0.1	-2%	→	3	8	200	266	33%	0	0	0	0	0	0	12	5	0	0	2	1	-100%		0	0	0	0
12 La Romana	0	0	0	1	0.0	0.1	**	→	7	3	483	663	37%	0	0	0	0	2	0	6	2	0	0	1	0	**		0	0	0	0
13 La Vega	0	0	1	0	0.1	0.0	-100%	→	19	32	779	1005	29%	0	0	0	0	1	0	42	40	0	0	10	6	-67%		0	0	2	0
14 María Trinidad Sánchez	0	0	1	0	0.2	0.0	-100%	→	2	0	175	275	57%	0	0	0	0	7	0	31	12	0	0	7	3	-133%		0	0	0	0
15 Monte Cristi	0	0	0	2	0.0	0.4	**	→	8	5	326	426	31%	0	0	0	0	1	0	11	25	0	0	0	6	100%		0	0	0	0
16 Pedernales	0	0	0	0	0.0	0.0	**	→	1	4	153	146	-5%	0	0	0	0	0	0	2	2	0	0	0	0	**		0	0	0	0
17 Peravia	0	0	1	1	0.1	0.1	-1%	→	13	18	586	718	23%	0	0	0	0	0	0	8	5	0	0	2	1	-100%		0	0	0	0
18 Puerto Plata	0	0	2	4	0.2	0.3	99%	→	23	7	984	1383	41%	0	0	0	0	2	1	33	43	0	0	10	7	-43%		0	0	3	0
19 Hermanas Mirabal	0	0	3	1	0.8	0.3	-67%	→	11	6	381	439	15%	0	0	0	0	1	0	51	38	0	0	8	7	-14%		0	0	0	2
20 Samaná	0	0	0	0	0.0	0.0	**	→	2	8	225	264	17%	0	0	0	0	0	0	12	3	0	0	3	0	**		0	0	0	0
21 San Cristóbal	0	0	8	11	0.3	0.4	35%	→	20	70	2186	3848	76%	0	0	1	1	0	0	48	22	0	0	9	4	-125%		0	0	0	2
22 San Juan	0	0	0	0	0.0	0.0	**	→	5	10	365	505	38%	0	0	0	0	0	0	7	9	0	0	0	2	100%		0	0	0	0
23 San Pedro de Macoris	0	0	1	3	0.1	0.2	196%	→	41	33	1890	2382	26%	0	0	0	0	0	0	29	10	0	0	6	3	-100%		0	0	0	0
24 Sánchez Ramírez	0	0	0	1	0.0	0.2	**	→	3	6	272	346	27%	0	0	0	0	1	0	19	13	0	0	3	4	25%		0	0	0	2
25 Santiago	0	0	2	10	0.1	0.3	393%	→	54	68	2206	2319	5%	0	0	0	0	8	2	109	73	0	0	21	16	-31%		0	0	2	3
26 Santiago Rodríguez	0	0	1	0	0.5	0.0	-100%	→	2	3	82	136	66%	0	0	0	0	0	0	2	4	0	0	0	1	100%		0	0	0	0
27 Valverde	0	0	0	0	0.0	0.0	**	→	4	5	214	456	113%	0	0	0	0	1	0	13	8	0	0	1	2	50%		0	0	0	0
28 Monseñor Nouel	0	0	0	4	0.0	0.6	**	→	1	7	169	344	104%	0	0	0	0	0	0	12	15	0	0	1	6	83%		0	0	1	0
29 Monte Plata	0	0	5	1	0.6	0.1	-80%	→	14	1	587	751	28%	0	0	0	0	0	0	16	20	0	0	5	2	-150%		0	0	1	1
30 Hato Mayor	0	0	0	2	0.0	0.6	**	→	3	0	244	546	124%	0	0	0	0	0	0	6	2	0	0	2	0	**		0	0	0	0
31 San José de Ocoa	0	0	0	0	0.0	0.0	**	→	4	2	162	223	38%	0	0	0	0	1	0	10	13	0	0	1	4	75%		0	0	0	0
32 Santo Domingo	0	0	46	44	0.6	0.5	-6%	→	58	18	2476	3541	43%	0	0	1	0	7	3	200	136	1	0	36	10	-260%		0	0	4	2
Extranjera													**							0	0	0	1	0	0	**		0	0	0	0
<b>TOTAL PAIS</b>	<b>0</b>	<b>0</b>	<b>94</b>	<b>106</b>	<b>0.3</b>	<b>0.3</b>	<b>11%</b>		<b>524</b>	<b>596</b>	<b>25496</b>	<b>31803</b>	<b>25%</b>	<b>0</b>	<b>0</b>	<b>2</b>	<b>1</b>	<b>39</b>	<b>6</b>	<b>1068</b>	<b>656</b>	<b>2</b>	<b>0</b>	<b>205</b>	<b>105</b>	<b>-95%</b>		<b>0</b>	<b>0</b>	<b>21</b>	<b>16</b>

Alerta de brote

	Sin casos y/o evidencia de circulación
	Menos de 1 caso/1000 habitantes o circulación de agente demostrada en las últimas cuatro semanas
	1 a 10 casos/1000 habitantes y circulación de agente
	Más de 10 casos/1000 habitantes y circulación de agente

Tendencia

→ Sin cambios ↑ Aumento ↓ Disminución

**Rabia:** en esta semana se reportaron cinco (5) casos sospechosos de rabia animal, procedente de los Municipios Santo Domingo Este/Barrio INVI Mosa, San Cristobal/Barrio Hato Dama, Santo Domingo de Guzman/Barrio Las Praderas, Villa Rivas/La Canela y Santo Domingo Oeste/Barrio Los Alcarriroz. El mayor número de casos en las últimas cuatro semanas se ha registrado en la provincia Santo Domingo. A la fecha el sistema de vigilancia ha captado 106 casos confirmados de rabia animal.

**Leptospirosis:** en esta semana se notifican 19 casos sospechosos; seis de estos correspondientes a la SE47 por fecha de inicio de síntomas. Hasta el momento hay 105 casos probables y 16 muertes probables. No se confirmada circulación de leptospirosis en las últimas 4 semanas.

(\*\*) No casos año previo



República Dominicana  
Vice ministerio de Salud Colectiva  
Dirección General de Epidemiología  
Programa Ampliado de Inmunización  
Sistema Nacional de Vigilancia Epidemiológica

Sin actualización a



BOLETIN EPIDEMIOLOGICO SEMANAL 45 2013

Red Programática: Prevención y control de la Mortalidad y Morbilidad Materna y de la niñez (incluye nutrición e inmunizaciones)

Responsable: Programa Ampliado de Inmunizaciones

Programas involucrados: Programa Ampliado de Inmunizaciones \ Dirección General de Epidemiología

PROVINCIA	DIFTERIA				TOSFERINA				TETANOS OTRAS EDADES																			
	Numero de casos probables		Var. % de casos	Numero de defunciones		Numero de casos probables		Var. % de casos	Numero de defunciones		Numero de casos probables		Var. % de casos	Numero de defunciones														
	SE-45	SE-1-45		SE-45	SE-1-45	SE-45	SE-1-45		SE-45	SE-1-45	SE-45	SE-1-45		SE-45	SE-1-45	SE-45	SE-1-45											
01 Distrito Nacional	0	0	0	0	**	0	0	0	0	0	0	1	0	-100%	0	0	0	0	0	0	4	4	0%	0	0	0	1	0
02 Azua	0	0	0	0	**	0	0	0	0	0	0	0	1	**	0	0	0	0	0	0	1	0	-100%	0	0	0	0	0
03 Baoruco	0	0	0	0	**	0	0	0	0	0	0	0	0	**	0	0	0	0	0	0	0	0	**	0	0	0	0	0
04 Barahona	0	0	0	0	**	0	0	0	0	0	0	0	0	**	0	0	0	0	0	0	1	0	-100%	0	0	0	0	0
05 Dajabón	0	0	0	0	**	0	0	0	0	0	0	0	0	**	0	0	0	0	0	0	0	0	**	0	0	0	0	0
06 Duarte	0	0	0	0	**	0	0	0	0	0	0	0	0	**	0	0	0	0	0	0	1	3	200%	0	0	0	0	1
07Elias Piña	0	0	0	0	**	0	0	0	0	0	0	0	0	**	0	0	0	0	0	0	0	0	**	0	0	0	0	0
08 El Seibo	0	0	0	0	**	0	0	0	0	0	0	0	0	**	0	0	0	0	0	0	0	0	**	0	0	0	0	0
09 Españat	0	0	0	0	**	0	0	0	0	0	0	0	0	**	0	0	0	0	0	1	2	3	50%	0	0	0	1	0
10 Independencia	0	0	0	0	**	0	0	0	0	0	0	0	0	**	0	0	0	0	0	0	0	1	**	0	0	0	0	0
11 La Altagracia	0	0	0	0	**	0	0	0	0	0	0	0	0	**	0	0	0	0	0	2	0	-100%	0	0	0	0	0	
12 La Romana	0	0	0	0	**	0	0	0	0	0	0	0	0	**	0	0	0	0	0	1	3	200%	0	0	0	1	0	
13 La Vega	0	0	0	0	**	0	0	0	0	0	0	0	0	**	0	0	0	0	0	5	1	-80%	0	0	0	1	1	
14 María Trinidad Sánchez	0	0	0	0	**	0	0	0	0	0	0	0	0	**	0	0	0	0	0	0	2	**	0	0	0	0	0	
15 Montecristi	0	0	0	0	**	0	0	0	0	0	0	0	0	**	0	0	0	0	0	2	2	0%	0	0	0	2	0	
17 Pedernales	0	0	0	0	**	0	0	0	0	0	0	0	0	**	0	0	0	0	0	0	0	0	**	0	0	0	0	0
17 Peravia	0	0	0	0	**	0	0	0	0	0	1	0	-100%	0	0	0	0	0	0	0	0	**	0	0	0	0	0	
18 Puerto Plata	0	0	0	0	**	0	0	0	0	0	0	0	0	**	0	0	0	0	0	0	1	**	0	0	0	0	1	
19 Hermanas Mirabal	0	0	0	0	**	0	0	0	0	0	0	0	0	**	0	0	0	0	0	0	0	0	**	0	0	0	0	0
20 Samaná	0	0	0	0	**	0	0	0	0	0	0	0	0	**	0	0	0	0	0	0	0	0	**	0	0	0	0	0
21 San Cristóbal	0	0	0	0	**	0	0	0	0	0	2	1	-50%	0	0	0	0	0	2	3	50%	0	0	0	0	0		
22 San Juan	0	0	0	0	**	0	0	0	0	0	0	0	0	**	0	0	0	0	0	0	1	**	0	0	0	0	0	
23 San Pedro de Macoris	0	0	0	0	**	0	0	0	0	0	0	0	0	**	0	0	0	0	0	0	1	**	0	0	0	0	0	
24 Sánchez Ramírez	0	0	0	0	**	0	0	0	0	0	0	0	0	**	0	0	0	0	0	0	4	**	0	0	0	0	1	
25 Santiago	0	0	0	0	**	0	0	0	0	0	1	1	0%	0	0	0	0	0	0	4	6	50%	0	0	0	1	2	
26 Santiago Rodríguez	0	0	0	0	**	0	0	0	0	0	0	0	0	**	0	0	0	0	0	0	0	0	**	0	0	0	0	0
27 Valverde	0	0	0	0	**	0	0	0	0	0	0	0	0	**	0	0	0	0	0	1	0	-100%	0	0	0	1	0	
28 Monseñor Nouel	0	0	0	0	**	0	0	0	0	0	1	0	-100%	0	0	0	0	0	0	1	**	0	0	0	0	0		
29 Monte Plata	0	0	0	0	**	0	0	0	0	0	0	0	0	**	0	0	0	0	0	2	1	-50%	0	0	0	0	0	
30 Hato Mayor	0	0	0	0	**	0	0	0	0	0	0	0	0	**	0	0	0	0	0	0	0	0	**	0	0	0	0	0
31 San José de Ocoa	0	0	0	0	**	0	0	0	0	0	1	2	100%	0	0	0	0	0	0	1	**	0	0	0	0	1		
32 Santo Domingo	0	0	0	0	**	0	0	0	0	0	4	7	75%	0	0	0	0	0	0	1	7	600%	0	0	0	1	4	
Extranjera	0	0	0	0	**	0	0	0	0	0	0	0	0	**	0	0	0	0	0	0	0	0	**	0	0	0	0	0
<b>TOTAL PAIS</b>	<b>0</b>	<b>0</b>	<b>0</b>	<b>0</b>	<b>**</b>	<b>0</b>	<b>0</b>	<b>0</b>	<b>0</b>	<b>0</b>	<b>11</b>	<b>13</b>	<b>18%</b>	<b>0</b>	<b>0</b>	<b>0</b>	<b>0</b>	<b>0</b>	<b>1</b>	<b>29</b>	<b>45</b>	<b>55%</b>	<b>0</b>	<b>0</b>	<b>0</b>	<b>9</b>	<b>11</b>	

No. de casos de EPV en eliminación

Enfermedad	2011	2012	2013
Polio	0	0	0
Sarampión	0	0	0
Rubeola	0	0	0
Tétanos neonatal	2	1	1

Durante la semana 45, se notificó 2 casos de enfermedad febril eruptiva (EFE) procedentes de Puerto Plata y Monseñor Nouel. Se realizó búsqueda activa y actividades de vacunación.

PROVINCIA	Parálisis flácida aguda <15 años				Enfermedad Febril Eruptiva				Tendencia					
	Numero de casos probables		Var. % de casos	Numero de defunciones		Numero de casos probables		Var. % de casos						
	SE-45	SE-1-45		SE-45	SE-1-45	SE-45	SE-1-45							
01 Distrito Nacional	0	0	2	2	0%	0	0	0	0	0	15	7	-53%	
02 Azua	0	0	0	2	**	0	0	0	0	0	2	3	50%	
03 Baoruco	0	0	1	0	-100%	0	0	0	0	0	0	2	**	
04 Barahona	0	0	0	2	**	0	0	0	0	0	1	0	-100%	
05 Dajabón	0	0	0	0	**	0	0	0	0	0	0	2	**	
06 Duarte	0	0	1	1	0%	0	0	0	0	0	0	2	**	
07Elias Piña	0	0	0	0	**	0	0	0	0	0	0	0	**	
08 El Seibo	0	0	0	0	**	0	0	0	0	0	0	1	**	
09 Españat	0	0	1	0	-100%	0	0	0	0	0	2	0	-100%	
10 Independencia	0	0	0	0	**	0	0	0	0	0	2	0	-100%	
11 La Altagracia	0	0	1	2	100%	0	0	0	0	0	5	1	-80%	
12 La Romana	0	0	1	0	-100%	0	0	0	0	0	0	2	1	-50%
13 La Vega	0	0	0	1	**	0	0	0	0	0	0	1	0	-100%
14 María Trinidad Sánchez	0	0	0	0	**	0	0	0	0	0	2	0	-100%	
15 Monte Cristi	0	0	0	0	**	0	0	0	0	0	0	0	**	
17 Pedernales	0	0	0	0	**	0	0	0	0	0	0	0	**	
17 Peravia	0	0	0	0	**	0	0	0	0	0	2	0	-100%	
18 Puerto Plata	0	0	0	0	**	0	0	0	0	0	1	18	18	0%
19 Hermanas Mirabal	0	0	0	0	**	0	0	0	0	0	0	2	1	-50%
20 Samaná	0	0	0	0	**	0	0	0	0	0	5	3	-40%	
21 San Cristóbal	0	0	2	1	-50%	0	0	0	0	0	0	4	11	175%
22 San Juan	0	0	0	2	**	0	0	0	0	0	1	0	-100%	
23 San Pedro de Macoris	0	0	2	1	-50%	0	0	0	0	0	5	1	-80%	
24 Sánchez Ramírez	0	0	0	1	**	0	0	0	0	0	0	1	**	
25 Santiago	0	0	2	2	0%	0	0	0	0	0	5	5	0%	
26 Santiago Rodríguez	0	0	0	0	**	0	0	0	0	0	0	0	**	
27 Valverde	0	0	0	0	**	0	0	0	0	0	3	3	0%	
28 Monseñor Nouel	0	0	2	0	-100%	0	0	0	0	0	1	8	7	-13%
29 Monte Plata	0	0	4	0	-100%	0	0	0	0	0	2	0	-100%	
30 Hato Mayor	0	0	0	0	**	0	0	0	0	0	2	1	-50%	
31 San José de Ocoa	0	0	0	0	**	0	0	0	0	0	3	1	-67%	
32 Santo Domingo	0	0	7	8	14%	0	0	0	0	0	1	15	9	-40%
Extranjera	0	0	0	1	**	0	0	0	0	0	0	0	**	
<b>TOTAL PAIS</b>	<b>0</b>	<b>0</b>	<b>26</b>	<b>26</b>	<b>0%</b>	<b>0</b>	<b>0</b>	<b>0</b>	<b>0</b>	<b>1</b>	<b>2</b>	<b>107</b>	<b>80</b>	<b>-25%</b>



Red programática: Enfermedades Emergentes y Reemergentes, EER

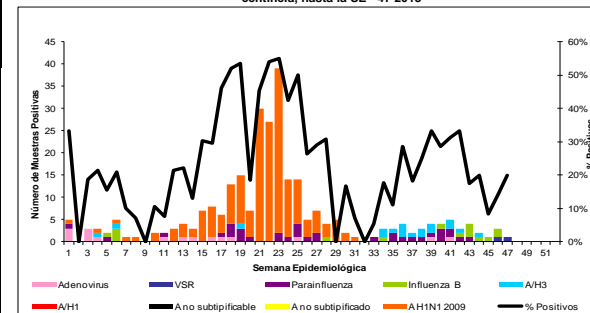
Responsable: Dirección General de Epidemiología (DIGEPI)

Programas involucrados: Programa Ampliado de Inmunización y DIGEPI

Vigilancia de Influenza y otros virus respiratorios

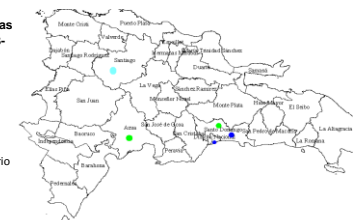
PROVINCIA	Enfermedad febril respiratoria aguda					Vigilancia Centinela							
	Casos		Tasas por 10,000 habitantes		Var, % de tasas	Casos Infección Respiratoria Aguda				defunciones Infección Respiratoria Aguda			
						SE 47		SE 1- 47		SE 47		SE 1- 47	
	2012	2013	2012	2013	2012	2013	2012	2013	2012	2013	2012	2013	
01 Distrito Nacional	265745	200974	2105.84	1573.12	-25%	0	9	160	202	0	0	0	4
02 Azua	68961	71442	2519.05	2582.49	3%	0	1	27	100	0	0	0	3
03 Baoruco	31622	32950	2424.44	2495.89	3%	0	0	10	10	0	0	0	0
04 Barahona	61719	72222	2736.40	3177.44	16%	0	0	31	20	0	0	1	1
05 Dajabón	24754	26522	3301.82	3517.51	7%	0	0	1	11	0	0	0	0
06 Duarte	87992	103058	2629.96	3065.02	17%	0	0	8	6	0	0	0	1
07 Elías Piña	16681	18989	2055.47	2321.44	13%	0	0	1	6	0	0	0	1
08 El Seibo	38409	35915	3199.85	2958.18	-8%	0	0	1	6	0	0	0	0
09 Espaillat	76865	31620	2890.07	1181.13	-59%	0	0	4	10	0	0	0	0
10 Independencia	35845	29916	5700.32	4690.93	-18%	0	0	4	6	0	0	0	0
11 La Altagracia	40507	28259	1524.82	1040.81	-32%	1	0	23	17	0	0	0	1
12 La Romana	41381	34214	1480.93	1209.74	-18%	0	0	15	13	0	0	0	1
13 La Vega	130165	116025	2687.95	2374.73	-12%	0	1	4	14	0	0	0	1
14 María Trinidad Sánchez	47950	42097	3030.56	2649.39	-13%	0	0	2	2	0	0	0	0
15 Monte Cristi	48836	55816	3585.72	4062.05	13%	0	0	3	12	0	0	0	0
16 Pedernales	11280	11325	3885.58	3846.41	-1%	0	0	2	1	0	0	0	0
17 Peravia	73712	62131	3201.54	2661.73	-17%	1	1	42	37	0	0	0	0
18 Puerto Plata	122342	98415	3327.72	2658.51	-20%	0	0	13	25	0	0	0	0
19 Hermanas Mirabal	42233	38829	3678.36	3372.13	-8%	0	0	1	3	0	0	0	0
20 Samaná	20692	23789	1857.42	2116.49	14%	0	0	2	1	0	0	0	0
21 San Cristóbal	140372	210631	1850.11	2725.37	47%	0	4	180	153	0	0	2	2
22 San Juan	84722	71929	3131.43	2664.14	-15%	1	0	16	15	0	0	0	1
23 San Pedro de Macoris	88470	83189	2307.66	2141.46	-7%	0	0	27	34	0	0	0	1
24 Sánchez Ramírez	61941	50009	3565.05	2872.19	-19%	0	0	7	14	0	0	0	1
25 Santiago	213620	150204	1796.17	1246.65	-31%	1	3	114	287	0	0	1	1
26 Santiago Rodríguez	26204	18009	4339.71	2991.39	-31%	0	0	0	2	0	0	0	0
27 Valverde	46259	45178	2141.53	2065.82	-4%	0	0	6	17	0	0	0	0
28 Monseñor Nouel	54571	44083	2473.55	1974.33	-20%	0	0	1	4	0	0	0	0
29 Monte Plata	54344	49933	2280.92	2072.13	-9%	0	0	37	58	0	0	0	2
30 Hato Mayor	50881	39779	5014.13	3900.72	-22%	0	0	8	11	0	0	0	1
31 San José de Ocoa	35752	24930	4662.15	3249.62	-30%	0	0	6	0	0	0	0	0
32 Santo Domingo	382215	304429	1519.12	1190.48	-22%	1	18	606	569	0	0	1	19
Extranjera						0	0	1	1				
<b>Total PAIS</b>	<b>2,527,042</b>	<b>2,226,811</b>	<b>2253.61</b>	<b>1962.13</b>	<b>-13%</b>	<b>5</b>	<b>37</b>	<b>1363</b>	<b>1667</b>	<b>0</b>	<b>0</b>	<b>5</b>	<b>41</b>

Número de casos de virus respiratorios por tipo y positividad detectados a través de la vigilancia centinela, hasta la SE - 47 2013



Provincias con circulación en las últimas 4 Semanas (43-46/2013).

- Influenza A H3N2
- Parainfluenza
- Influenza B
- Virus Sincitial Respiratorio



Hasta la semana 47 a través de la vigilancia centinela se han notificado 1,667 casos de infección respiratoria aguda grave (IRAG), de los cuales 32 fueron atendidos en la semana. No se notificaron defunciones para esta semana. Se identifica circulación de Virus Sincitial Respiratorio en Santo Domingo.



Red programática: Enfermedades Emergentes y Reemergentes, EER  
Responsable: Dirección General de Epidemiología (DIGEPI)  
Programas involucrados: Programa de Salud Ambiental y DIGEPI

Provincia	Enfermedad diarreica aguda																				Alerta y tendencia	
	Cólera				Var. % de tasas	Número de defunciones				Letalidad *		Número de casos investigados por el laboratorio				% Casos positivos						
	Episodios		Tasas de incidencia x10,000 hab			Casos sospechosos				Tasa de incidencia x 100 hab		SE 1 a la 47-2013		SE-2013			SE-2013					
	2012	47-2013	2012	47-2013		SE 2012	47-2013	SE 2012	47-2013	SE 2012	47-2013	SE 2012	47-2013	SE 2012	47-2013		SE 2012	47-2013				
01 Distrito Nacional	82021	64933	795.6	622.2	4	1	332	51	0.0	0.0	-0.8	0	0	6	4	7.8	0.0	38	1	11%	**	↓
02 Azua	9631	11152	430.6	493.5	1	4	40	52	0.0	0.0	0.3	0	0	0	2	3.8	0.0	47	4	32%	**	↓
03 Baoruco	9427	9576	884.7	887.9	0	0	5	320	0.0	0.3	62.2	0	0	0	2	0.6	**	13	0	69%	**	
04 Barahona	17225	20835	934.8	1122.0	4	0	43	4	0.0	0.0	-0.9	0	0	0	1	25.0	**	4	0	25%	**	
05 Dajabón	4783	4754	780.9	771.8	2	0	139	5	0.2	0.0	-1.0	0	0	1	0	0.0	**	2	0	800%	**	
06 Duarte	17816	15889	651.8	578.4	0	0	89	56	0.0	0.0	-0.4	0	0	0	5	8.9	**	36	0	0%	**	
07 Elías Piña	4327	4805	652.7	719.1	0	0	51	2	0.1	0.0	-1.0	0	0	1	0	0.0	**	2	0	50%	**	
08 El Seibo	8035	7930	819.4	799.5	0	0	61	1	0.1	0.0	-1.0	0	0	0	0	0.0	**	1	0	0%	**	
09 Espailat	13451	5300	619.1	242.3	108	0	939	11	0.4	0.0	-1.0	1	0	3	0	0.0	**	8	0	38%	**	
10 Independencia	8343	7914	1624.1	1519.0	4	0	40	23	0.1	0.0	-0.4	0	0	1	0	0.0	**	10	0	10%	**	
11 La Altagracia	11139	9344	513.3	421.3	0	0	7	180	0.0	0.1	24.2	0	0	1	2	1.1	**	29	0	34%	**	
12 La Romana	8748	9268	383.2	401.1	0	0	9	14	0.0	0.0	0.5	0	0	0	0	0.0	**	8	0	63%	**	
13 La Vega	23265	23160	588.1	580.2	0	0	99	142	0.0	0.0	0.4	0	0	2	1	0.7	**	21	0	10%	**	↓
14 María Trinidad Sánchez	12267	10887	949.0	838.7	0	0	30	39	0.0	**	**	0	0	1	2	**	**	19	0	58%	**	
15 Monte Cristi	8861	9733	796.4	867.1	0	0	21	9	0.0	0.0	-0.6	0	0	0	0	0.0	**	4	0	25%	**	
16 Pedernales	3135	3559	1321.9	1479.6	0	0	4	0	0.0	**	**	0	0	0	0	**	**	0	0	**	**	
17 Peravia	11490	9524	610.9	499.4	0	0	7	1	0.0	**	**	0	0	0	1	**	**	1	0	100%	**	
18 Puerto Plata	16471	14153	548.4	468.0	11	2	206	45	0.1	0.0	-0.8	0	0	2	0	0.0	0.0	33	2	9%	**	→
19 Hermanas Mirabal	5318	5035	567.0	535.3	1	0	17	13	0.0	0.0	-0.2	0	0	0	0	0.0	**	13	0	8%	**	
20 Samaná	4125	4890	453.3	532.5	0	0	5	5	0.0	**	**	0	0	0	0	**	**	5	0	20%	**	
21 San Cristóbal	35522	51212	573.1	811.1	1	3	108	169	0.0	0.0	0.5	0	0	1	0.6	**	**	35	3	17%	**	↑
22 San Juan	15086	15105	682.5	684.8	0	1	254	37	0.1	**	**	0	0	0	1	**	**	9	0	44%	**	↓
23 San Pedro de Macorís	20237	19520	646.1	615.1	4	0	98	64	0.0	0.0	-0.4	0	0	1	2	3.1	**	64	0	28%	**	
24 Sánchez Ramírez	10852	9588	764.6	674.1	0	0	17	13	0.0	0.0	-0.2	0	0	1	0	0.0	**	10	0	20%	**	
25 Santiago	36492	28095	375.6	285.4	19	5	4025	339	0.4	0.0	-0.9	0	0	17	0	0.0	0.0	56	0	2%	**	↓
26 Santiago Rodríguez	3209	2821	650.5	573.6	0	0	22	0	0.0	**	**	0	0	0	0	**	**	0	0	**	**	
27 Valverde	8262	6783	468.2	379.7	1	0	31	13	0.0	0.0	-0.6	0	0	2	0	0.0	**	1	0	0%	**	↓
28 Monseñor Nouel	9441	9952	523.8	545.6	4	1	78	24	0.0	0.0	-0.7	0	0	0	0	0.0	0.0	23	1	0%	**	↑
29 Monte Plata	11471	10044	589.3	510.2	0	0	14	2	0.0	0.0	-0.9	0	0	2	0	0.0	**	2	0	50%	**	
30 Hato Mayor	10299	8616	1242.4	1034.2	1	0	46	5	0.1	0.0	-0.9	0	0	0	0	0.0	**	5	0	0%	**	
31 San José de Ocoa	5732	4837	915.0	771.8	0	0	43	9	0.1	0.0	-0.8	0	0	0	0	0.0	**	9	0	0%	**	
32 Santo Domingo	114060	101515	554.9	485.9	6	10	534	226	0.0	0.0	-0.6	0	0	16	17	7.5	0.0	201	4	18%	**	↑
Extranjera																**	**			22%	**	
<b>TOTAL PAIS</b>	<b>560,541</b>	<b>520,729</b>	<b>611.9</b>	<b>561.7</b>	<b>171</b>	<b>27</b>	<b>7,414</b>	<b>1,874</b>	<b>0.1</b>	<b>0.0</b>	<b>-0.8</b>	<b>1</b>	<b>0</b>	<b>57</b>	<b>41</b>	<b>2.2</b>	<b>0.0</b>	<b>709</b>	<b>15</b>	<b>22%</b>	<b>17%</b>	

\*Corresponde a la defunciones sospechosas y confirmadas sobre el total de casos sospechosos de cólera por 100

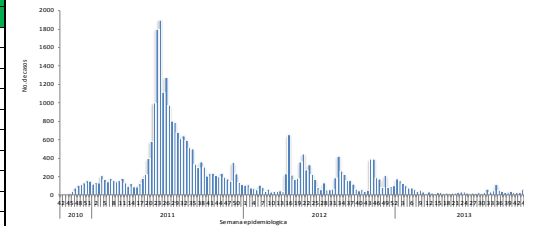
Alerta de brote

	No se ha demostrado circulación en las últimas dos semanas
	Se ha identificado casos aislados en las últimas dos semanas o brotes de enfermedad diarreica aguda
	Dos o mas comunidades con casos confirmados aislados
	Dos o mas casos con vinculo epidemiológico

Tendencia

→ Sin cambios      ↑ Aumento      ↓ Disminución

Curva epidémica de cólera, República Dominicana, actualizada hasta el 23/11/2013



SE 47: fueron notificados en esta semana 27 casos sospechosos, no se ha confirmado casos por laboratorio a V. Cholerae para esta semana.

Las provincias: Santo Domingo (40), Santiago (33), Azua (17), Distrito Nacional (13) y San Cristobal (12), concentran el 86% de los casos reportados en las últimas cuatro semanas. A nivel nacional la tasa de letalidad acumulada es de 2%, siendo mayor para el mismo periodo en 2012, que fue de 1%.

Casos sospechosos de cólera acumulados SE 1-47/2013: 1,874 casos y de estos 41 defunciones, 709 casos fueron estudiados por laboratorio, 28% (154/556) de positividad entre las muestras procesadas, entre estas 15 muertes confirmadas.

Casos sospechosos de cólera acumulados SE 1-47/2012: 7,414 casos, 57 defunciones, 1,715 casos analizados por laboratorio, 364 casos fueron confirmados, para un 21% de positividad y 16 muertes confirmadas.





**Red Programática:** Prevención y control de la mortalidad y morbilidad materna y de la niñez

**Responsable:** Dirección General de Epidemiología

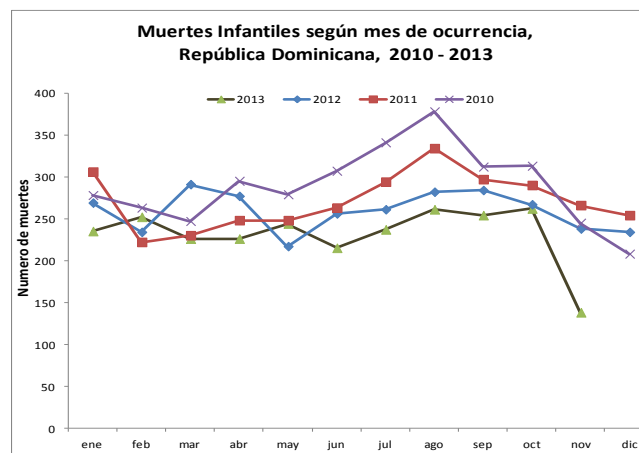
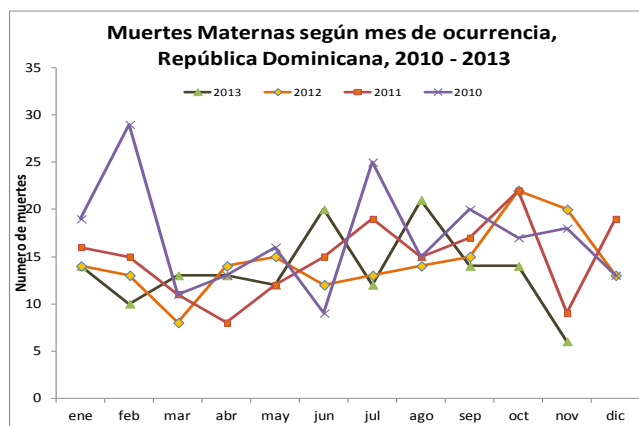
**Programas involucrados:** Dirección General Maternoinfantil

Muertes Maternas probables notificadas a la semana por provincia de residencia						Muertes infantiles notificadas a la semana por provincia de residencia				
Provincias	2012	2013	2013	Acumulado al mes 2013	Var. % de casos	2012	2012	2013	Acumulado al mes 2013	Var. % de casos
		Semana 1 a	Semana 1 a				Semana 1 a	Semana 1 a		
		47	47	Noviembre			47	47	Noviembre	
01 Distrito Nacional	16	12	12	2	0%	310	292	245	13	-16%
02 Azua	5	5	5	0	0%	66	58	47	2	-19%
03 Bahoruco	4	4	1	0	-75%	16	14	25	2	79%
04 Barahona	3	3	5	0	67%	62	50	69	1	38%
05 Dajabón	2	1	3	0	200%	19	18	14	0	-22%
06 Duarte	4	4	5	1	25%	66	61	44	3	-28%
07 Elías Piña	1	1	1	0	0%	15	14	8	2	-43%
08 El Seibo	1	1	2	0	100%	7	7	6	0	-14%
09 Espaillat	4	3	5	0	67%	47	47	54	2	15%
10 Independencia	3	3	1	1	-67%	12	11	8	0	-27%
11 La Altagracia	5	5	6	0	20%	62	51	61	2	20%
12 La Romana	9	8	2	0	-75%	81	73	57	0	-22%
13 La Vega	5	5	4	0	-20%	107	100	65	3	-35%
14 María Trinidad Sánchez	2	2	2	0	0%	21	19	25	3	32%
15 Monte Cristi	4	4	4	0	0%	53	51	41	2	-20%
16 Pedernales	0	0	1	0	**	7	7	7	0	0%
17 Peravia	2	1	4	1	300%	49	49	30	1	-39%
18 Puerto Plata	3	3	4	0	33%	99	89	75	3	-16%
19 Hermanas Mirabal	2	2	1	0	-50%	18	16	12	0	-25%
20 Samaná	0	0	2	0	**	22	21	16	1	-24%
21 San Cristóbal	16	14	6	0	-57%	180	169	182	15	8%
22 San Juan de la Maguana	8	7	1	0	-86%	69	68	28	3	-59%
23 San Pedro de Macorís	5	3	6	3	100%	108	97	69	1	-29%
24 Sánchez Ramírez	1	1	1	1	0%	36	32	35	2	9%
25 Santiago	15	12	11	1	-8%	384	350	299	6	-15%
26 Santiago, Rodríguez	1	0	1	0	**	15	14	25	2	79%
27 Valverde	6	6	5	0	-17%	73	65	58	0	-11%
28 Monseñor Nouel	5	3	2	0	-33%	65	62	43	1	-31%
29 Monte Plata	3	3	5	0	67%	63	57	62	4	9%
30 Hato mayor	0	0	0	0	**	21	19	10	0	-47%
31 San José de Ocoa	2	1	0	0	-100%	18	15	8	0	-47%
32 Santo Domingo	38	36	47	3	31%	920	851	818	61	-4%
No reporta provincia de residencia	0	0	0	0	**	278	242	0	0	-100%
<b>Total defunciones residentes</b>	<b>175</b>	<b>153</b>	<b>155</b>	<b>13</b>	<b>1%</b>	<b>3369</b>	<b>3089</b>	<b>2546</b>	<b>135</b>	<b>-18%</b>
Extranjera	0	0	1	0	**	18	15	5	0	-67%
<b>TOTAL PAÍS</b>	<b>175</b>	<b>153</b>	<b>156</b>	<b>13</b>	<b>2%</b>	<b>3387</b>	<b>3104</b>	<b>2551</b>	<b>135</b>	<b>-18%</b>

**Mortalidad Materna MM:** en esta semana se notificaron siete (7) muertes maternas, seis (6) corresponden a la SE-47. En el año 2013, se han notificado **156 muertes maternas**, tres (3) casos adicionales en relación a la misma semana del año 2012. **Siete (7) establecimientos notifican el 62% (97/156) de las MM en el 2013:** Hosp. José María Cabral y Báez 19% (29), Hosp. Luis E. Aybar 12% (18), Maternidad de Los Mina 10% (16), Maternidad Nuestra Sra. de la Altagracia 10% (16), Hosp. Antonio Musa 5% (8), Hosp. Juan P. Pina 3% (5), Hosp. Jaime Mota 3% (5). Otros 45 establecimientos notifican el 38% (59/156).

**Mortalidad Infantil MI:** en Noviembre se han notificado 135 caso de muerte en menores de un año. En lo que va de este periodo, **el 82% (2551/3104) de las muertes han sido notificadas**, en relación a la misma semana del año 2012. **Siete (07) centros notifican 77% de las muertes:** Centro M-I San Lorenzo de los Mina 17% (439), Hosp. Mat. Ntra. Sra. De La Altagracia 15% (390), Infantil Robert Reid Cabral 15% (382), Hosp. Arturo Grullón 12% (305), José María Cabral y Báez 11% (282), Hosp. Luis Eduardo Aybar 3% (79), Hosp. Jaime Mota 3% (69). Otros 68 centros notifican el 24%.

Hospital de ocurrencia	Edad	Periodo	Causa	Municipio y provincia de residencia
H. Luis E. Aybar	20	Puerperio	Insuficiencia cardíaca, Preeclampsia severa, Edema agudo de pulmón, neumonía	Santo Domingo / Distrito Nacional
H. Plaza de la Salud	24	Puerperio	Fallo multiorgánico, Shock séptico, Anemia falciforme homocigota	Santo Domingo / Distrito Nacional
H. General Melenciano	33	Parto	Muerte materna de causa no especificada, pendiente resultado de necropsia	Jimaní / Independencia
H. Antonio Musa	30	Puerperio	Shock hipovolémico, Ruptura del útero, Hipertensión arterial	San Pedro de Macorís / San Pedro de Macorís
Maternidad San Lorenzo de Los Mina	20	Puerperio	Shock hipovolémico, Acidosis metabólica, Anemia severa	Santo Domingo Este / Santo Domingo
H. Luis E. Aybar	25	Puerperio	Abceso hepático, Neumonía nosocomial, Eclampsia, Edema agudo de pulmón	Santo Domingo Norte / Santo Domingo







República Dominicana  
Vice ministerio de Salud Colectiva  
Dirección General de Epidemiología  
Sistema Nacional de Vigilancia Epidemiológica



**Red programática:** Enfermedades Emergentes y Reemergentes, EER  
**Responsable:** Dirección Nacional de Epidemiología  
**Programas involucrados:** Programa Ampliado de Inmunizaciones y Programa de Inocuidad de Agua y Alimentos

Provincia	Cobertura de notificación semanal						Conjuntivitis				Hepatitis viral aguda				Enfermedad Transmitida por Alimentos				Parotiditis				Varicela			
	Notificaciones esperadas		SE 47		SE 1- 47		SE 47		SE 1- 47		SE 47		SE 1- 47		SE 47		SE 1- 47		SE 47		SE 1- 47		SE 47		SE 1- 47	
	SE 47	SE 1-47	2012	2013	2012	2013	2012	2013	2012	2013	2012	2013	2012	2013	2012	2013	2012	2013	2012	2013	2012	2013	2012	2013	2012	2013
01 Distrito Nacional	347	16309	41%	20%	45%	42%	98	74	7077	6660	136	117	9941	7507	60	17	2689	3313	3	0	222	239	14	5	1354	1835
02 Azua	57	2679	82%	75%	83%	87%	111	25	1818	1697	1	0	68	1132	7	1	192	150	1	2	37	39	1	4	319	430
03 Baoruco	38	1786	50%	13%	63%	65%	19	0	430	572	1	0	36	99	9	1	351	287	0	0	25	27	0	0	131	225
04 Barahona	60	2820	80%	50%	87%	93%	58	16	1053	1304	0	1	32	256	5	13	349	658	1	0	23	38	1	0	340	270
05 Dajabón	34	1598	53%	56%	60%	80%	7	17	474	544	0	0	21	65	13	1	246	311	0	0	8	15	5	0	166	142
06 Duarte	104	4891	78%	65%	69%	77%	10	9	715	693	1	3	69	461	6	3	585	752	0	0	13	41	0	2	563	260
07Elias Piña	31	1457	48%	16%	60%	67%	6	3	459	699	1	0	13	95	2	1	140	187	0	0	20	8	4	0	119	39
08 El Seibo	28	1317	100%	100%	100%	100%	9	4	534	419	1	1	79	143	8	5	339	307	0	0	22	13	1	0	133	77
09 Espaillat	46	2162	91%	100%	90%	50%	9	4	643	235	2	6	158	120	7	4	684	289	0	0	16	10	0	0	43	141
10 Independencia	33	1551	82%	58%	85%	83%	11	7	517	616	0	0	17	47	3	6	165	351	0	0	23	29	0	0	245	70
11 La Altagracia	79	3713	96%	81%	93%	82%	13	4	939	601	2	1	51	31	12	5	728	366	0	0	22	5	0	1	118	113
12 La Romana	38	1786	97%	97%	91%	96%	9	7	661	412	5	0	107	83	5	1	371	389	0	0	11	15	0	0	95	130
13 La Vega	97	4559	80%	65%	73%	76%	29	8	2003	1280	3	0	158	42	6	7	433	822	1	0	39	13	3	1	434	47
14 María Trinidad Sánchez	39	1833	79%	41%	83%	82%	5	10	518	458	0	1	33	259	0	2	443	725	0	0	20	44	0	2	75	113
15 Monte Cristi	45	2115	62%	87%	71%	93%	9	15	674	1124	1	1	63	127	1	8	232	507	0	0	19	34	1	2	112	108
16 Pedernales	16	752	50%	38%	53%	50%	0	4	234	233	0	2	14	18	2	3	181	103	0	1	8	13	0	3	160	112
17 Peravia	48	2256	92%	81%	90%	92%	18	7	548	468	0	0	46	28	10	6	297	293	1	0	41	19	2	0	240	411
18 Puerto Plata	70	3290	87%	94%	88%	93%	23	13	1353	1014	2	1	110	148	35	61	1068	973	0	0	57	32	2	0	169	259
19 Hermanas Mirabal	33	1551	97%	91%	98%	93%	8	5	417	364	1	47	54	138	3	7	226	239	0	0	7	5	1	5	108	87
20 Samaná	36	1694	92%	64%	88%	93%	3	2	331	388	0	0	13	15	12	16	750	1223	0	0	5	14	1	0	73	88
21 San Cristóbal	114	5358	54%	92%	59%	94%	61	78	1918	4195	7	14	359	973	5	35	697	1717	3	1	58	162	2	3	326	670
22 San Juan	77	3619	96%	96%	91%	93%	21	38	1251	1125	0	4	153	201	6	7	167	367	1	0	24	49	0	3	295	378
23 San Pedro de Macoris	75	3526	91%	96%	86%	96%	27	12	1371	1159	4	4	130	145	12	7	532	380	0	0	54	42	5	1	599	523
24 Sánchez Ramírez	48	2256	92%	83%	76%	92%	20	6	702	516	4	2	189	119	43	2	168	222	0	0	16	26	3	1	110	253
25 Santiago	143	6721	71%	34%	74%	66%	48	34	4016	2829	6	2	420	544	21	12	1255	1077	2	1	93	62	10	3	505	563
26 Santiago Rodríguez	29	1363	72%	97%	86%	79%	2	2	214	206	0	5	17	14	0	6	85	118	0	1	12	13	1	1	227	58
27 Valverde	54	2539	61%	69%	71%	79%	16	9	704	799	1	2	48	202	11	0	277	388	0	2	18	33	0	2	259	228
28 Monseñor Nouel	47	2209	74%	57%	78%	78%	10	10	518	564	1	1	54	51	1	0	277	219	1	0	15	11	0	1	129	211
29 Monte Plata	56	2632	59%	14%	61%	52%	19	5	1245	759	6	0	91	331	7	2	324	293	1	0	66	38	1	0	374	118
30 Hato Mayor	42	1974	95%	95%	99%	97%	10	4	787	477	0	1	50	64	6	5	463	397	0	0	23	13	1	0	249	271
31 San Jose de Ocoa	32	1504	91%	72%	93%	92%	6	9	255	284	0	2	62	23	4	0	122	70	1	0	18	4	2	2	48	200
32 Santo Domingo	323	15181	44%	18%	46%	43%	185	70	8633	6830	46	15	1574	1655	85	31	4669	4267	66	5	450	323	4	6	1178	1556
<b>TOTAL PAIS</b>	<b>2319</b>	<b>109001</b>	<b>68%</b>	<b>55%</b>	<b>69%</b>	<b>71%</b>	<b>880</b>	<b>511</b>	<b>43012</b>	<b>39524</b>	<b>232</b>	<b>233</b>	<b>14230</b>	<b>15136</b>	<b>407</b>	<b>275</b>	<b>19505</b>	<b>21760</b>	<b>82</b>	<b>13</b>	<b>1485</b>	<b>1429</b>	<b>65</b>	<b>48</b>	<b>9296</b>	<b>9988</b>

n.d.= no disponible

**Cobertura de notificación semanal:** al momento del corte habían notificado al sistema 1,278 centros de 2,319 esperados para un 55% de cobertura a nivel nacional.

**Opportunidad:** notificaron 1,207 de 2,319 esperados para un 52%. 13 provincias notificaron por encima del 80% (cobertura mínima esperada). Siendo la más baja María T. Sánchez con un 10%.

La conjuntivitis presentó un aumento  $\geq 25\%$  en centros de salud de las provincias de Dajabón (59%), San Juan (45%) y Monte Cristi (40%); hepatitis vírica aguda en San Juan y Santiago Rodríguez (100%), Hermanas Mirabal (98%), Espaillat (67%) y San Cristóbal (50%) y la enfermedad transmitida por alimentos en San Cristóbal (86%), Barahona (62%), Puerto Plata (43%) y Samaná (25%).