



El Boletín Epidemiológico Semanal es el instrumento de difusión oficial que utiliza el MSP para dar a conocer la situación epidemiológica de los eventos sujetos a notificación obligatoria que se vigilan a través del módulo de vigilancia especial y del módulo de alerta temprana.

Enfermedades/eventos de vigilancia individual

- *Cólera
- *Dengue Clásico/Hemorrágico/SSD
- * Difteria
- *Enfermedad Febril Eruptiva
- *Enfermedad Febril Respiratoria (ETI-IRAG)
- *Enfermedad Meningocócica
- *Exposición Rábrica/Rabia Humana
- * Malaria
- *Meningitis todas las formas
- *Parálisis Flácida/Poliomielitis
- *Tétanos Neonatal
- *Tétanos otras edades
- *Tosferina
- *Sintomático respiratorio/Tuberculosis
- *Muerte Infantil
- *Muerte Materna

Volumen

Boletín semanal
46

Desde el (10/11/2013) al (16/11/2013)

Dirección

Ci Santo Tomás de Aquino # 1, esq. Correa y Cidron, Zona Universitaria, Distrito Nacional, Rep. Dominicana

Teléfonos:

809-686-9140
809-686-7347
809- 686-5337
1-809-200-4091

Fax: 809-689-8395

Email: sespas1@claro.net.do

Web:www.sespaedigepe.gob.do

Contenido

- Enfermedades transmitidas por vectores
- Enfermedades transmitidas por contacto directo
- Enfermedades zoonóticas
- Enfermedades prevenibles por vacunas
- Influenza y otros virus respiratorios
- Mortalidad infantil y materna

Situación Nacional de las Enfermedades Bajo Vigilancia Especial

El dengue continua siendo el evento de mayor incidencia con una incidencia acumulada es de 162.3 casos probables por cada 100,000 habitantes, representando un incremento de 1.08 veces en relación con el año 2012.

Hasta el momento hay 104 casos probables de leptospirosis y 16 muertes probables, lo que representa una disminución en un 95% de la incidencia de casos con respecto a este mismo período 2012.

En las muestras nasofaríngeas procesadas en esta semana, se identifica circulación de los virus respiratorios: Influenza B en Azua y Virus Sincitial Respiratorio en el Distrito Nacional

En Cólera llama la atención que a nivel nacional la tasa de letalidad acumulada es 2%, mayor para el mismo período en 2012, que fue de 1%.

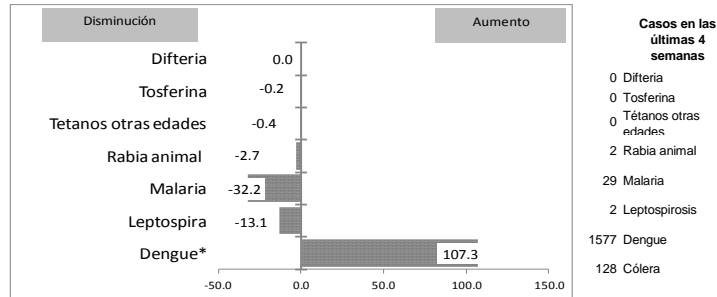
A la fecha el sistema de vigilancia ha captado 103 casos confirmados de rabia animal.

En el año 2013, se han notificado 146 muertes maternas. Siete (7) establecimientos notifican el 62% (93/149) de los casos notificados en el 2013.

En cuanto a Malaria, el acumulado es de 498 casos en este año, lo que representa una reducción de la incidencia de 43% comparada con el mismo período del año pasado.

En general, exceptuando el dengue, la incidencia de las otras enfermedades de notificación obligatoria se mantienen bajo control.

Grafico No. 1 Reporte de enfermedades seleccionadas de notificación obligatoria, República Dominicana. Comparación de 4 semanas previas con datos históricos, últimos cinco años, 16 de noviembre 2013.



Alerta y Respuesta Rápida

Eventos de importancia nacional: No se reportan

Eventos de importancia internacional: No se reportan



República Dominicana
Vice ministerio de Salud Colectiva
Dirección General de Epidemiología
Sistema Nacional de Vigilancia Epidemiológica



Red programática: Enfermedades Transmitida por Vectores
Responsable: Centro Nacional de Control de Enfermedades Tropicales
Programas involucrados: Programa de Prevención y Control de Malaria, Dengue y otras Enfermedades Transmitidas por Vectores

Alerta de brote

	Sin casos y/o evidencia de circulación
	Menos de 1 caso/1000 habitantes o circulación de agente demostrada en las últimas cuatro semanas
	1 a 10 casos/1000 habitantes y circulación de agente
	Mas de 10 casos/1000 habitantes y circulación de agente

Tendencia

→ Sin cambios ↑ Aumento ↓ Disminución

PROVINCIA	DENGUE														MALARIA																					
	Número de casos probables				% de casos confirmados				Número de casos de dengue Grave				Número de defunciones				Tasa incidencia				Var. % de tasas	Alerta y tendencia	Número de casos confirmados				Número de defunciones				Tasa incidencia				Var. % de tasas	Alerta y tendencia
	SE 46		SE 1- 46		SE 40- 46		SE 1- 46		SE 46		SE 1- 46		SE 46		SE 1- 46		SE 46		SE 1- 46				SE 46		SE 1- 46		SE 46		SE 1- 46		SE 46		SE 1- 46			
	2012	2013	2012	2013	2012	2013	2012	2013	2012	2013	2012	2013	2012	2013	2012	2013	2012	2013	2012	2013	2012	2013	2012	2013	2012	2013	2012	2013	2012	2013	2012	2013	2012	2013		
01 Distrito Nacional	54	16	1250	1356	90%	85%	83%	84%	1	1	15	54	1	0	8	12	132.5	142.0	7%	→	0	0	4	3	0	0	0	0	0	0	0.4	0.3	-26%	↓		
02 Azua	12	0	185	412	67%	*	63%	88%	0	0	5	3	0	0	1	2	90.4	199.3	120%	→	2	2	107	115	0	0	3	0	48.9	52.0	6%	↑				
03 Bahuco	3	1	37	78	83%	*	78%	85%	0	0	3	1	0	0	0	1	38.0	79.1	108%	→	3	1	26	48	0	0	0	1	24.9	45.5	82%	↑				
04 Barahona	16	2	219	255	91%	100%	84%	89%	1	0	5	1	1	0	4	0	129.9	150.1	16%	→	1	0	12	5	0	0	0	0	6.7	2.8	-59%	↓				
05 Dajabón	3	1	24	92	100%	*	57%	91%	0	0	0	1	0	0	0	0	42.8	163.3	281%	→	2	0	104	58	0	0	0	0	173.5	96.2	-45%	↓				
06 Duarte	24	4	289	530	97%	100%	75%	76%	0	0	5	29	0	0	4	4	115.6	210.9	82%	↓	0	1	9	3	0	0	0	0	3.4	1.1	-67%	↓				
07Élias Piña	0	1	1	13	**	*	100%	100%	0	0	0	2	0	0	0	1	1.6	21.3	1190%	↓	0	0	27	9	0	0	0	0	41.6	13.8	-67%	↓				
08 El Seibo	6	0	23	43	75%	*	50%	95%	0	0	0	3	0	0	0	0	25.6	47.4	85%	→	0	0	2	4	0	0	0	0	2.1	4.1	98%	↑				
09 Espaillat	6	17	104	1265	69%	100%	57%	88%	0	0	1	5	0	0	0	4	52.3	632.2	1108%	→	0	0	4	0	0	0	0	0	1.9	0.0	-100%	↓				
10 Independencia	1	0	46	33	40%	*	62%	95%	0	0	1	0	0	0	0	0	97.9	69.2	-29%	→	0	0	51	38	0	0	3	0	101.4	74.5	-27%	↓				
11 La Altagracia	5	3	56	106	82%	0%	71%	72%	0	0	1	5	0	0	1	2	28.2	52.2	85%	→	0	2	8	11	0	0	0	0	3.8	5.1	35%	↑				
12 La Romana	12	0	113	65	95%	100%	86%	83%	0	0	1	2	0	0	0	0	54.1	30.7	-43%	→	0	0	9	0	0	0	0	0	4.0	0.0	-100%	↓				
13 La Vega	21	9	301	654	96%	86%	72%	83%	0	0	2	7	0	0	1	2	83.2	179.1	115%	↓	0	0	8	1	0	0	0	0	2.1	0.3	-88%	↓				
14 María Trinidad Sánchez	14	1	192	223	92%	100%	80%	80%	0	0	0	2	0	0	0	1	162.4	187.8	16%	→	0	0	2	0	0	0	0	0	1.6	0.0	-100%	↓				
15 Monte Cristi	16	1	196	362	64%	*	63%	71%	0	0	2	3	0	0	1	2	192.5	352.5	83%	→	0	0	9	5	0	0	0	0	8.3	4.6	-45%	↓				
16 Pedernales	3	0	18	11	100%	100%	92%	75%	0	0	2	0	0	0	0	0	83.0	50.0	-40%	↓	0	0	1	4	0	0	0	0	4.3	17.0	294%	↑				
17 Peravia	6	1	79	250	83%	50%	73%	93%	0	0	1	3	0	0	0	1	45.9	143.3	212%	→	0	0	0	0	0	0	0	0	0.0	0.0	**	→				
18 Puerto Plata	22	6	196	826	95%	94%	82%	90%	0	0	5	1	0	0	2	1	71.3	298.5	319%	→	0	0	2	1	0	0	0	0	0.7	0.3	-50%	↓				
19 Hermanas Mirabal	9	3	162	393	69%	88%	47%	83%	0	0	1	21	0	0	0	1	188.8	456.6	142%	→	0	0	0	0	0	0	0	0	0.0	0.0	**	→				
20 Samaná	11	1	25	71	100%	*	56%	89%	1	0	1	2	1	0	1	0	30.0	84.5	181%	↓	0	0	7	0	0	0	0	0	7.9	0.0	-100%	↓				
21 San Cristóbal	25	7	349	640	88%	100%	79%	92%	0	0	4	18	0	0	0	6	61.5	110.8	80%	↓	0	0	2	6	0	0	1	0.3	1.0	195%	↑					
22 San Juan	1	8	69	173	80%	100%	83%	88%	0	1	1	6	0	0	0	0	34.1	85.7	151%	↓	5	3	33	39	0	0	1	15.3	18.1	18%	↑					
23 San Pedro de Macorís	15	1	163	201	87%	100%	74%	87%	0	0	4	6	0	0	0	2	56.9	69.2	22%	↓	0	0	8	2	0	0	0	0	2.6	0.6	-75%	↓				
24 Sánchez Ramírez	17	1	127	420	96%	*	80%	93%	0	0	1	23	0	0	1	3	97.8	322.7	230%	↓	0	0	1	0	0	0	0	0	0.7	0.0	-100%	↓				
25 Santiago	56	31	445	2135	**	100%	62%	77%	1	0	12	17	1	0	4	16	50.1	237.1	374%	↑	0	0	7	7	0	0	0	0	0.7	0.7	-1%	↓				
26 Santiago. Rodríguez	3	5	47	100	67%	*	83%	87%	0	0	1	1	0	0	1	1	104.1	222.2	113%	→	0	0	0	3	0	0	0	0	0.0	6.2	**	↑				
27 Valverde	10	6	187	497	100%	*	73%	69%	0	0	3	6	0	0	2	1	115.8	304.1	163%	→	0	0	46	4	0	0	1	0	26.6	2.3	-91%	↓				
28 Monseñor Nouel	13	1	196	404	77%	70%	79%	79%	0	0	4	6	0	0	1	2	118.9	242.1	104%	→	0	0	0	0	0	0	0	0	0.0	0.0	**	→				
29 Monte Plata	7	1	61	138	100%	100%	74%	84%	0	0	2	3	0	0	1	0	34.3	76.6	124%	→	0	0	0	0	0	0	0	0	0.0	0.0	**	→				
30 Hato Mayor	6	2	40	103	63%	*	48%	76%	0	1	1	6	0	0	0	0	52.7	135.1	156%	→	0	0	3	1	0	0	0	0	3.7	1.2	-67%	↓				
31 San José de Ocoa	7	1	60	197	88%	100%	78%	87%	0	0	2	15	0	0	0	2	104.7	343.6	228%	↑	0	0	0	0	0	0	0	0	0.0	0.0	**	→				
32 Santo Domingo	127	29	2510	2677	91%	67%	86%	80%	2	2	58	96	2	0	23	38	133.5	140.1	5%	↑	2	0	38	35	0	1	0	1.9	1.7	-9%	↓					
Extranjera	1	0	3	1	**	*	100%	0%	0	0	2	0	0	0	1	0			**		2	1	329	96							**					
TOTAL PAÍS	532	160	7773	14724	87%	84%	77%	83%	6	5	146	348	6	0	57	105	86.7	162.3	87%	→	17	10	859	498	0	0	8	3	9.6	5.5	-43%	↓				

(**) No casos año previo

Casos de enfermedades febriles hemorrágicas			
Enfermedad	2011	2012	2013
Dengue hemorrágico	1110	105	348
Fiebre amarilla	0	0	0
Fiebre de Nilo de Oeste	0	0	0

Dengue: en la semana 46 se notificaron 292 casos de dengue de estos 160 corresponden a la SE46, se reportaron dos defunciones que corresponden por fecha de inicio de síntomas a la SE45; el primer caso trata de un niño de 10 meses de edad, procedente de Santiago, que inició síntomas el 08/11/2013, atendido en la clínica Unión Médica del Norte el 12/11/2013 y fallece el 13/11/2013. El segundo caso es un niño de 9 años de edad, procedente de Villa Mella, Santo Domingo Norte, con fecha de inicio de síntomas el 09/11/2013, atendido en la Maternidad San Lorenzo de Los Mina el 12/11/2013 y fallece el 13/11/2013.

En las últimas cuatro semanas el 87% de los casos se concentran en 13 provincias: Santo Domingo (269), Santiago (188), Distrito Nacional (157), Espaillat (103), La Vega (70), Puerto Plata (69), Valverde (48), San Cristóbal (45), Hermanas Mirabal (40), Duarte (37), San Juan (35), Sánchez Ramírez (33), Azua (30).

A nivel nacional se han notificado 14,724 casos probables en lo que va de año, entre estos 349 casos graves de los cuales 105 han fallecido. La incidencia acumulada es de 162.3 casos probables por cada 100,000 habitantes, representando un incremento de 1.08 veces en relación con el año 2012.

Malaria: en esta semana se registraron 10 casos nuevos de malaria en el país, nueve autóctonos y uno importado desde Haití, que corresponde a un nacional haitiano que recientemente llegó al municipio Santo Domingo Norte. Las provincias Independencia y San Juan se encuentran en alerta amarilla y cinco provincias: Azua, Bahoruco, Barahona, Duarte y La Altagracia en alerta verde. El total acumulado de 498 casos de este año representa una reducción de la incidencia de 43% comparada con el mismo período del año pasado.



República Dominicana
Vice ministerio de Salud Colectiva
Dirección General de Epidemiología
Sistema Nacional de Vigilancia Epidemiológica



Red Programática: Enfermedades Emergentes y Reemergentes, EER

Responsable: Dirección General de Epidemiología

Programas involucrados: Dirección General de Epidemiología/ Programa Ampliado de Inmunizaciones

PROVINCIA	Meningitis (todas las formas)					Meningitis bacterianas								Enfermedad Meningocócica													
	Episodios		Tasas de incidencia x10.000 hab		Var. % de tasas	Numero de casos probables				Tasa incidencia		Var. % de tasas	Numero de defunciones				Numero de casos probables		Tasa incidencia		Var. % de tasas	Numero de defunciones					
	SE 1- 46		SE 1- 46			SE 46	SE 1- 46	SE 1- 46	SE 1- 46	SE 46	SE 1- 46		SE 46	SE 1- 46	SE 1- 46	SE 1- 46	SE 46	SE 1- 46	SE 46	SE 1- 46		SE 46	SE 1- 46	SE 46	SE 1- 46		
	2012	2013	2012	2013	2012	2013	2012	2013	2012	2013	2012	2013	2012	2013	2012	2013	2012	2013	2012	2013	2012	2013	2012	2013			
01 Distrito Nacional	212	222	2.1	2.2	3%	3	1	22	53	2.2	5.2	138%	0	0	3	5	0	0	2	2	0.2	0.2	-1%	0	0	1	1
02 Azua	3	2	0.1	0.1	-34%	0	0	1	11	0.5	5.0	989%	0	0	0	2	0	0	0	0	0.0	0.0	**	0	0	0	0
03 Baoruco	13	8	1.2	0.8	-39%	0	0	2	3	1.9	2.8	48%	0	0	1	1	0	0	0	1	0.0	0.9	**	0	0	0	1
04 Barahona	2	22	0.1	1.2	992%	1	0	1	9	0.6	5.0	793%	0	0	0	1	0	0	0	0	0.0	0.0	**	0	0	0	0
05 Dajabón	0	1	0.0	0.2	**	0	0	0	3	0.0	5.0	**	0	0	1	2	0	0	0	0	0.0	0.0	**	0	0	0	0
06 Duarte	19	13	0.7	0.5	-32%	0	0	0	6	0.0	2.2	**	0	0	0	2	0	0	0	1	0.0	0.4	**	0	0	0	0
07 Elías Piña	1	5	0.2	0.8	396%	0	0	1	1	1.5	1.5	-1%	0	0	0	0	0	0	0	0	0.0	0.0	**	0	0	0	0
08 El Seibo	3	0	0.3	0.0	-100%	0	0	0	1	0.0	1.0	**	0	0	0	0	0	0	0	0	0.0	0.0	**	0	0	0	0
09 Espaillat	6	1	0.3	0.0	-83%	0	0	5	6	2.4	2.8	19%	0	0	0	0	0	0	0	0	0.0	0.0	**	0	0	0	0
10 Independencia	1	9	0.2	1.8	787%	0	0	0	0	0.0	0.0	**	0	0	0	0	0	0	0	0	0.0	0.0	**	0	0	0	0
11 La Altagracia	5	1	0.2	0.0	-80%	0	0	3	7	1.4	3.2	128%	0	0	0	0	0	0	0	0	0.0	0.0	**	0	0	0	0
12 La Romana	3	23	0.1	1.0	657%	0	0	7	7	3.1	3.1	-1%	0	0	0	2	0	0	0	0	0.0	0.0	**	0	0	0	0
13 La Vega	4	3	0.1	0.1	-26%	0	0	5	5	1.3	1.3	-1%	0	0	0	1	0	0	0	1	0.0	0.3	**	0	0	0	1
14 María Trinidad Sánchez	3	5	0.2	0.4	66%	0	0	1	4	0.8	3.1	298%	0	0	0	0	0	0	0	0	0.0	0.0	**	0	0	0	0
15 Monte Cristi	0	0	0.0	0.0	**	0	0	2	6	1.8	5.5	197%	0	0	0	0	0	0	0	0	0.0	0.0	**	0	0	0	0
16 Pedernales	2	2	0.9	0.8	-1%	0	0	0	2	0.0	8.5	**	0	0	0	0	0	0	0	0	0.0	0.0	**	0	0	0	0
17 Peravia	0	3	0.0	0.2	**	0	1	3	7	1.6	3.8	130%	0	0	0	0	0	1	0	0.5	0.0	-100%	0	0	1	0	
18 Puerto Plata	5	24	0.2	0.8	377%	0	0	1	4	0.3	1.4	297%	0	0	0	1	0	0	1	1	0.3	0.3	-1%	0	0	1	1
19 Hermanas Mirabal	3	0	0.3	0.0	-100%	0	0	1	4	1.1	4.3	299%	0	0	0	0	0	0	0	0	0.0	0.0	**	0	0	0	0
20 Samaná	0	4	0.0	0.4	**	0	0	0	3	0.0	3.3	**	0	0	0	1	0	0	0	1	0.0	1.1	**	0	0	0	0
21 San Cristóbal	4	229	0.1	3.7	5520%	0	0	8	26	1.3	4.2	219%	0	0	1	3	0	0	1	1	0.2	0.2	-2%	0	0	1	0
22 San Juan	2	11	0.1	0.5	451%	0	1	1	4	0.5	1.9	301%	0	0	0	1	0	0	1	0	0.5	0.0	-100%	0	0	0	0
23 San Pedro de Macorís	4	9	0.1	0.3	122%	0	0	8	5	2.6	1.6	-38%	0	0	0	1	0	0	0	1	0.0	0.3	**	0	0	0	1
24 Sánchez Ramírez	2	6	0.1	0.4	199%	0	0	4	1	2.9	0.7	-75%	0	0	1	0	0	0	0	0	0.0	0.0	**	0	0	0	0
25 Santiago	79	76	0.8	0.8	-5%	0	2	13	46	1.4	4.8	249%	0	0	1	6	0	0	1	1	0.1	0.1	-1%	0	0	1	1
26 Santiago Rodríguez	0	0	0.0	0.0	**	0	0	3	1	6.2	2.1	-67%	0	0	0	1	0	0	0	1	0.0	2.1	**	0	0	0	0
27 Valverde	4	3	0.2	0.2	-26%	0	2	3	7	1.7	4.0	130%	0	0	1	0	0	0	0	1	0.0	0.6	**	0	0	0	1
28 Monseñor Nouel	1	3	0.1	0.2	196%	0	0	3	6	1.7	3.4	98%	0	0	0	2	0	0	0	0	0.0	0.0	**	0	0	0	0
29 Monte Plata	8	1	0.4	0.1	-88%	0	0	4	6	2.1	3.1	48%	0	0	0	0	0	0	1	1	0.5	0.5	-1%	0	0	1	1
30 Hato Mayor	2	2	0.2	0.2	0%	0	1	3	4	3.7	4.9	33%	0	0	0	0	0	0	0	0	0.0	0.0	**	0	0	0	0
31 San Jose de Ocoa	0	1	0.0	0.2	**	0	0	1	1	1.6	1.6	0%	0	0	0	0	0	0	1	0	1.6	0.0	-100%	0	0	0	0
32 Santo Domingo	92	78	0.5	0.4	-17%	2	2	55	103	2.7	5.0	84%	0	0	5	11	1	0	8	5	0.4	0.2	-39%	1	0	5	3
Extranjera	0	0	0.00		**	0	0	0	1			**	0	0	0	1	0	0	1	1			**	0	0	0	0
TOTAL PAIS	483	767	0.5	0.8	57%	6	10	161	353	1.8	3.9	117%	0	0	14	44	1	0	18	19	0.2	0.2	4%	1	0	11	11

Están resaltados en amarillo las provincias en las cuales la enfermedad ha sobrepasado el 25% de los casos notificados con respecto a la misma semana del año anterior

Meningitis Bacteriana: se notifican diez casos sospechosos, correspondientes a la SE46 por fecha de inicio de síntomas. Se trata de cinco masculinos, con edades de 6, 12 días, y 25, 26, 87 años y cinco casos de sexo femenino de 2, 3, 6 meses y 12 y 42 años. Estos casos son procedentes de Santo Domingo, Santiago, Valverde, Hato Mayor, Distrito Nacional, Peravia, San Juan. Los casos fueron atendidos en los hospitales: Robert Reid Cabral, Plaza de la Salud, Luis Bogaert y José María Cabral, y Báez. Se les toma muestra a cinco de los casos, los resultados están pendientes.

Enfermedad Meningocócica: no se notifica casos.

(**) No casos año previo



República Dominicana
Vice ministerio de Salud Colectiva



Dirección General de Epidemiología
Sistema Nacional de Vigilancia Epidemiológica

Red Programática: Prevención y control de Zoonosis

Responsable: Centro Antirrábico Nacional \ Dirección General de Epidemiología

Programas involucrados: Centro Antirrábico Nacional \ Dirección General de Epidemiología

PROVINCIA	Rabia													Leptospirosis																		
	Número de casos rabia animal				Tasa incidencia		Var. % de tasas	Alerta y tendencia	Número de personas agredidas por animales*				Var. % de casos	Número de casos rabia humana				Número de casos sospechosos				Número de casos probables				Var. % de casos	Alerta y tendencia	Número de defunciones				
	SE 46	SE 1-46	SE 1-46	SE 1-46	SE 46	SE 1-46			SE 46	SE 1-46	SE 1-46	SE 1-46		SE 46	SE 1-46	SE 1-46	SE 1-46	SE 46	SE 1-46	SE 1-46	SE 1-46	SE 46	SE 1-46	SE 1-46	SE 1-46			SE 46	SE 1-46	SE 1-46	SE 46	SE 1-46
	2012	2013	2012	2013	2012	2013	2012	2013	2012	2013	2012	2013	2012	2013	2012	2013	2012	2013	2012	2013	2012	2013	2012	2013	2012	2013	2012	2013	2012	2013	2013	
01 Distrito Nacional	0	0	11	12	0.3	0.3	8%	→	125	136	8276	6976	-16%	0	0	0	0	3	1	126	55	2	0	20	4	-400%	↓	0	0	3	1	
02 Azua	0	0	0	2	0.0	0.2	**	→	5	7	336	506	51%	0	0	0	0	1	0	28	20	0	0	11	1	-100%		0	0	3	0	
03 Baoruco	0	0	1	0	0.2	0.0	-100%	→	5	2	193	272	41%	0	0	0	0	0	1	6	4	0	0	1	0	**		0	0	0	0	
04 Barahona	0	0	0	0	0.0	0.0	**	→	5	8	342	462	35%	0	0	0	0	2	0	43	10	1	0	17	1	-1600%		0	0	2	0	
05 Dajabón	0	0	6	2	2.5	0.8	-67%	→	0	2	34	95	179%	0	0	0	0	0	0	1	6	0	0	0	1	100%		0	0	0	0	
06 Duarte	0	0	1	0	0.1	0.0	-100%	→	5	8	178	345	94%	0	0	0	0	0	0	99	19	0	0	15	4	-275%		0	0	0	1	
07 Elías Piña	0	0	0	1	0.0	0.4	**	→	6	0	111	143	29%	0	0	0	0	0	0	0	0	0	0	0	0	**		0	0	0	0	
08 El Seibo	0	0	2	2	0.5	0.5	-1%	→	5	14	242	339	40%	0	0	0	0	1	0	5	6	0	0	1	0	**		0	0	0	0	
09 Espailat	0	0	1	0	0.1	0.0	-100%	→	0	19	131	117	-11%	0	0	0	0	3	0	71	31	1	0	11	8	-38%		0	0	0	2	
10 Independencia	0	0	0	0	0.0	0.0	**	→	1	13	282	365	29%	0	0	0	0	0	0	3	0	0	0	0	0	**		0	0	0	0	
11 La Altagracia	0	0	1	1	0.1	0.1	-2%	→	4	6	197	236	20%	0	0	0	0	0	1	12	5	0	0	2	1	-100%		0	0	0	0	
12 La Romana	0	0	0	1	0.0	0.1	**	→	17	8	476	619	30%	0	0	0	0	0	0	4	2	0	0	1	0	**		0	0	0	0	
13 La Vega	0	0	0	0	0.0	0.0	**	→	28	27	760	796	5%	0	0	0	0	1	0	41	37	0	0	10	6	-67%		0	0	2	0	
14 María Trinidad Sánchez	0	0	1	0	0.2	0.0	-100%	→	4	2	173	214	24%	0	0	0	0	3	0	24	12	1	0	7	3	-133%		0	0	0	0	
15 Monte Cristi	0	0	0	2	0.0	0.5	**	→	10	6	318	406	28%	0	0	0	0	3	0	10	25	0	0	0	6	100%		0	0	0	0	
16 Pedernales	0	0	0	0	0.0	0.0	**	→	2	1	152	135	-11%	0	0	0	0	0	0	2	2	0	0	0	0	**		0	0	0	0	
17 Peravia	0	0	1	1	0.1	0.1	-1%	→	7	11	573	656	14%	0	0	0	0	0	1	8	5	0	0	2	1	-100%		0	0	0	0	
18 Puerto Plata	0	0	2	4	0.2	0.3	99%	→	8	24	961	1284	34%	0	0	0	0	1	0	31	40	1	0	10	7	-43%		0	0	3	0	
19 Hermanas Mirabal	0	0	3	1	0.8	0.3	-67%	→	9	8	370	408	10%	0	0	0	0	2	0	50	37	1	0	8	7	-14%		0	0	0	2	
20 Samaná	0	0	0	0	0.0	0.0	**	→	3	6	223	236	6%	0	0	0	0	1	0	12	3	0	0	3	0	**		0	0	0	0	
21 San Cristóbal	0	0	8	11	0.3	0.5	35%	→	50	65	2166	3585	66%	0	0	1	1	1	0	48	21	0	0	9	4	-125%		0	0	0	2	
22 San Juan	0	0	0	0	0.0	0.0	**	→	13	15	360	472	31%	0	0	0	0	0	1	7	9	0	0	0	2	100%		0	0	0	0	
23 San Pedro de Macoris	0	0	1	3	0.1	0.2	196%	→	31	49	1849	2271	23%	0	0	0	0	1	0	29	10	0	0	6	3	-100%		0	0	0	0	
24 Sánchez Ramírez	0	0	0	1	0.0	0.2	**	→	9	2	269	331	23%	0	0	0	0	1	0	18	13	1	0	3	4	25%		0	0	0	2	
25 Santiago	0	0	2	10	0.1	0.3	393%	→	37	52	2152	1985	-8%	0	0	0	0	6	0	101	71	0	0	21	16	-31%		0	0	2	3	
26 Santiago Rodríguez	0	0	1	0	0.5	0.0	-100%	→	1	2	80	129	61%	0	0	0	0	0	0	2	4	0	0	0	1	100%		0	0	0	0	
27 Valverde	0	0	0	0	0.0	0.0	**	→	1	10	210	340	62%	0	0	0	0	2	0	12	8	0	0	1	2	50%		0	0	0	0	
28 Monseñor Nouel	0	0	0	4	0.0	0.6	**	→	0	10	168	289	72%	0	0	0	0	1	0	12	14	0	0	1	6	83%		0	0	1	0	
29 Monte Plata	0	0	4	1	0.5	0.1	-75%	→	17	6	573	586	2%	0	0	0	0	0	0	16	20	0	0	5	2	-150%		0	0	1	1	
30 Hato Mayor	0	0	0	2	0.0	0.6	**	→	4	1	241	523	117%	0	0	0	0	0	0	6	2	0	0	2	0	**		0	0	0	0	
31 San José de Ocoa	0	0	0	0	0.0	0.0	**	→	2	8	158	206	30%	0	0	0	0	1	0	9	13	0	0	1	4	75%		0	0	0	0	
32 Santo Domingo	2	1	45	41	0.6	0.5	-10%	→	45	14	2418	2561	6%	0	0	1	0	3	0	193	132	0	0	35	10	-250%		0	0	4	2	
Extranjera							**						**							0	0	0	1	0	0	0	**		0	0	0	0
TOTAL PAIS	2	1	91	102	0.3	0.3	11%		459	542	24972	27888	12%	0	0	2	1	37	5	1029	637	8	0	203	104	-95%		0	0	21	16	

Alerta de brote

	Sin casos y/o evidencia de circulación
	Menos de 1 caso/1000 habitantes o circulación de agente demostrada en las últimas cuatro semanas
	1 a 10 casos/1000 habitantes y circulación de agente
	Más de 10 casos/1000 habitantes y circulación de agente

Tendencia

→ Sin cambios ↑ Aumento ↓ Disminución

Rabia: en esta semana se reporto un (1) caso con resultado positivo a rabia animal, procedente del Municipio Santo Domingo de Guzmán/Barrio Las Praderas. El mayor número de casos en las últimas cuatro semanas se ha registrado en la provincia Santo Domingo. A la fecha el sistema de vigilancia ha captado 103 casos confirmados de rabia animal.

Leptospirosis: en esta semana se notifican catorce casos sospechosos; cinco de estos correspondientes a la SE46 por fecha de inicio de síntomas. Hasta el momento hay 104 casos probables y 16 muertes probables. Los serovales prevalentes en las últimas 4 semanas son: Ictero y Canicola. Los serovales con transmisión activa en las últimas 4 semanas son: Distrito Nacional.

(**) No casos año previo



República Dominicana
Vice ministerio de Salud Colectiva
Dirección General de Epidemiología
Programa Ampliado de Inmunización
Sistema Nacional de Vigilancia Epidemiológica

Sin actualización a



BOLETIN EPIDEMIOLOGICO SEMANAL 45 2013

Red Programática: Prevención y control de la Mortalidad y Morbilidad Materna y de la niñez (incluye nutrición e inmunizaciones)

Responsable: Programa Ampliado de Inmunizaciones

Programas involucrados: Programa Ampliado de Inmunizaciones \ Dirección General de Epidemiología

PROVINCIA	DIFTERIA				TOSFERINA				TETANOS OTRAS EDADES																		
	Numero de casos probables		Var. % de casos	Numero de defunciones		Numero de casos probables		Var. % de casos	Numero de defunciones		Numero de casos probables		Var. % de casos	Numero de defunciones													
	SE-45	SE-1-45		SE-45	SE-1-45	SE-45	SE-1-45		SE-45	SE-1-45	SE-45	SE-1-45		SE-45	SE-1-45	SE-45	SE-1-45										
01 Distrito Nacional	0	0	0	0	**	0	0	0	0	0	1	0	-100%	0	0	0	0	0	0	4	4	0%	0	0	0	1	0
02 Azua	0	0	0	0	**	0	0	0	0	0	0	1	**	0	0	0	0	0	1	0	-100%	0	0	0	0	0	
03 Baoruco	0	0	0	0	**	0	0	0	0	0	0	0	**	0	0	0	0	0	0	0	0	**	0	0	0	0	0
04 Barahona	0	0	0	0	**	0	0	0	0	0	0	0	**	0	0	0	0	0	1	0	-100%	0	0	0	0	0	
05 Dajabón	0	0	0	0	**	0	0	0	0	0	0	0	**	0	0	0	0	0	0	0	0	**	0	0	0	0	0
06 Duarte	0	0	0	0	**	0	0	0	0	0	0	0	**	0	0	0	0	0	1	3	200%	0	0	0	0	1	
07Elias Piña	0	0	0	0	**	0	0	0	0	0	0	0	**	0	0	0	0	0	0	0	0	**	0	0	0	0	0
08 El Seibo	0	0	0	0	**	0	0	0	0	0	0	0	**	0	0	0	0	0	0	0	0	**	0	0	0	0	0
09 Espailat	0	0	0	0	**	0	0	0	0	0	0	0	**	0	0	0	0	1	2	3	50%	0	0	0	1	0	
10 Independencia	0	0	0	0	**	0	0	0	0	0	0	0	**	0	0	0	0	0	0	1	**	0	0	0	0	0	
11 La Altagracia	0	0	0	0	**	0	0	0	0	0	0	0	**	0	0	0	0	0	2	0	-100%	0	0	0	0	0	
12 La Romana	0	0	0	0	**	0	0	0	0	0	0	0	**	0	0	0	0	1	3	200%	0	0	1	0	0		
13 La Vega	0	0	0	0	**	0	0	0	0	0	0	0	**	0	0	0	0	0	5	1	-80%	0	0	1	1	0	
14 María Trinidad Sánchez	0	0	0	0	**	0	0	0	0	0	0	0	**	0	0	0	0	0	0	2	**	0	0	0	0	0	
15 Montecristi	0	0	0	0	**	0	0	0	0	0	0	0	**	0	0	0	0	0	2	2	0%	0	0	0	2	0	
17 Pedernales	0	0	0	0	**	0	0	0	0	0	0	0	**	0	0	0	0	0	0	0	**	0	0	0	0	0	
17 Peravia	0	0	0	0	**	0	0	0	0	0	1	0	-100%	0	0	0	0	0	0	0	**	0	0	0	0	0	
18 Puerto Plata	0	0	0	0	**	0	0	0	0	0	0	0	**	0	0	0	0	0	1	**	0	0	0	0	1		
19 Hermanas Mirabal	0	0	0	0	**	0	0	0	0	0	0	0	**	0	0	0	0	0	0	0	**	0	0	0	0	0	
20 Samaná	0	0	0	0	**	0	0	0	0	0	0	0	**	0	0	0	0	0	0	0	**	0	0	0	0	0	
21 San Cristóbal	0	0	0	0	**	0	0	0	0	0	2	1	-50%	0	0	0	0	0	2	3	50%	0	0	0	0	0	
22 San Juan	0	0	0	0	**	0	0	0	0	0	0	0	**	0	0	0	0	0	1	**	0	0	0	0	0		
23 San Pedro de Macoris	0	0	0	0	**	0	0	0	0	0	0	0	**	0	0	0	0	0	0	1	**	0	0	0	0	0	
24 Sánchez Ramírez	0	0	0	0	**	0	0	0	0	0	0	0	**	0	0	0	0	0	4	**	0	0	0	0	1		
25 Santiago	0	0	0	0	**	0	0	0	0	0	1	1	0%	0	0	0	0	0	4	6	50%	0	0	0	1	2	
26 Santiago Rodríguez	0	0	0	0	**	0	0	0	0	0	0	0	**	0	0	0	0	0	0	0	**	0	0	0	0	0	
27 Valverde	0	0	0	0	**	0	0	0	0	0	0	0	**	0	0	0	0	0	1	0	-100%	0	0	0	1	0	
28 Monseñor Nouel	0	0	0	0	**	0	0	0	0	1	0	1	-100%	0	0	0	0	0	1	**	0	0	0	0	0		
29 Monte Plata	0	0	0	0	**	0	0	0	0	0	0	0	**	0	0	0	0	0	2	1	-50%	0	0	0	0	0	
30 Hato Mayor	0	0	0	0	**	0	0	0	0	0	0	0	**	0	0	0	0	0	0	0	**	0	0	0	0	0	
31 San José de Ocoa	0	0	0	0	**	0	0	0	0	0	1	2	100%	0	0	0	0	0	0	1	**	0	0	0	0	1	
32 Santo Domingo	0	0	0	0	**	0	0	0	0	0	4	7	75%	0	0	0	0	0	1	7	600%	0	0	0	1	4	
Extranjera	0	0	0	0	**	0	0	0	0	0	0	0	**	0	0	0	0	0	0	0	**	0	0	0	0	0	
TOTAL PAIS	0	0	0	0	**	0	0	0	0	0	11	13	18%	0	0	0	0	0	1	29	45	55%	0	0	9	11	

No. de casos de EPV en eliminación

Enfermedad	2011	2012	2013
Polio	0	0	0
Sarampión	0	0	0
Rubeola	0	0	0
Tétanos neonatal	2	1	1

Durante la semana 45, se notificó 2 casos de enfermedad febril eruptiva (EFE) procedentes de Puerto Plata y Monseñor Nouel. Se realizó búsqueda activa y actividades de vacunación.

PROVINCIA	Parálisis flácida aguda <15 años				Enfermedad Febril Eruptiva				Tendencia					
	Numero de casos probables		Var. % de casos	Numero de defunciones		Numero de casos probables		Var. % de casos						
	SE-45	SE-1-45		SE-45	SE-1-45	SE-45	SE-1-45							
01 Distrito Nacional	0	0	2	2	0%	0	0	0	0	0	15	7	-53%	
02 Azua	0	0	0	2	**	0	0	0	0	0	2	3	50%	
03 Baoruco	0	0	1	0	-100%	0	0	0	0	0	0	2	**	
04 Barahona	0	0	0	2	**	0	0	0	0	0	1	0	-100%	
05 Dajabón	0	0	0	0	**	0	0	0	0	0	0	2	**	
06 Duarte	0	0	1	1	0%	0	0	0	0	0	0	2	**	
07Elias Piña	0	0	0	0	**	0	0	0	0	0	0	0	**	
08 El Seibo	0	0	0	0	**	0	0	0	0	0	0	1	**	
09 Espailat	0	0	1	0	-100%	0	0	0	0	0	2	0	-100%	
10 Independencia	0	0	0	0	**	0	0	0	0	0	2	0	-100%	
11 La Altagracia	0	0	1	2	100%	0	0	0	0	0	5	1	-80%	
12 La Romana	0	0	1	0	-100%	0	0	0	0	0	0	2	1	-50%
13 La Vega	0	0	0	1	**	0	0	0	0	0	0	1	0	-100%
14 María Trinidad Sánchez	0	0	0	0	**	0	0	0	0	0	2	0	-100%	
15 Monte Cristi	0	0	0	0	**	0	0	0	0	0	0	0	**	
17 Pedernales	0	0	0	0	**	0	0	0	0	0	0	0	**	
17 Peravia	0	0	0	0	**	0	0	0	0	0	2	0	-100%	
18 Puerto Plata	0	0	0	0	**	0	0	0	0	1	18	18	0%	
19 Hermanas Mirabal	0	0	0	0	**	0	0	0	0	0	2	1	-50%	
20 Samaná	0	0	0	0	**	0	0	0	0	0	5	3	-40%	
21 San Cristóbal	0	0	2	1	-50%	0	0	0	0	0	4	11	175%	
22 San Juan	0	0	0	2	**	0	0	0	0	0	1	0	-100%	
23 San Pedro de Macoris	0	0	2	1	-50%	0	0	0	0	0	5	1	-80%	
24 Sánchez Ramírez	0	0	0	1	**	0	0	0	0	0	0	1	**	
25 Santiago	0	0	2	2	0%	0	0	0	0	0	5	5	0%	
26 Santiago Rodríguez	0	0	0	0	**	0	0	0	0	0	0	0	**	
27 Valverde	0	0	0	0	**	0	0	0	0	0	3	3	0%	
28 Monseñor Nouel	0	0	2	0	-100%	0	0	0	0	1	8	7	-13%	
29 Monte Plata	0	0	4	0	-100%	0	0	0	0	0	2	0	-100%	
30 Hato Mayor	0	0	0	0	**	0	0	0	0	0	2	1	-50%	
31 San José de Ocoa	0	0	0	0	**	0	0	0	0	0	3	1	-67%	
32 Santo Domingo	0	0	7	8	14%	0	0	0	0	1	15	9	-40%	
Extranjera	0	0	0	1	**	0	0	0	0	0	0	0	**	
TOTAL PAIS	0	0	26	26	0%	0	0	0	0	1	2	107	80	-25%



Red programática: Enfermedades Emergentes y Reemergentes, EER

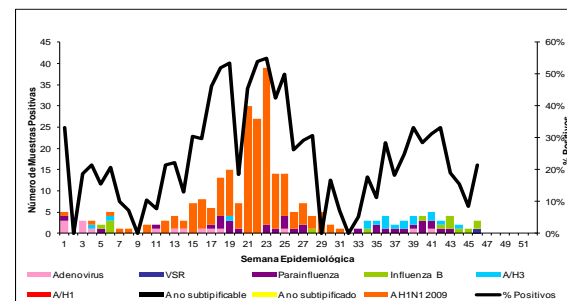
Responsable: Dirección General de Epidemiología (DIGEPI)

Programas involucrados: Programa Ampliado de Inmunización y DIGEPI

Vigilancia de Influenza y otros virus respiratorios

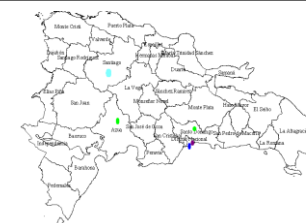
PROVINCIA	Enfermedad febril respiratoria aguda					Vigilancia Centinela							
	Casos		Tasas por 10,000 habitantes		Var, % de tasas	Casos Infección Respiratoria Aguda				defunciones Infección Respiratoria Aguda			
						SE 46		SE 1- 46		SE 46		SE 1- 46	
	2012	2013	2012	2013	2012	2013	2012	2013	2012	2013	2012	2013	
01 Distrito Nacional	260481	196396	2020.20	1504.58	-26%	1	5	160	184	0	0	0	3
02 Azua	67208	70275	2402.78	2486.26	3%	0	0	27	90	0	0	0	2
03 Baoruco	31133	32453	2336.16	2405.94	3%	0	0	10	9	0	0	0	0
04 Barahona	60132	70503	2609.31	3035.81	16%	0	0	31	20	0	0	1	1
05 Dajabón	24298	26113	3172.04	3389.58	7%	0	0	1	11	0	0	0	0
06 Duarte	85021	100469	2487.09	2924.44	18%	0	0	8	6	0	0	0	1
07Elias Piña	16416	18656	1979.77	2232.21	13%	0	0	1	5	0	0	0	1
08 El Seibo	37605	35130	3066.21	2831.96	-8%	0	0	1	6	0	0	0	0
09 Espaillat	75418	29749	2775.33	1087.59	-61%	0	0	4	10	0	0	0	0
10 Independencia	35103	28862	5463.55	4429.37	-19%	0	0	4	6	0	0	0	0
11 La Altagracia	39793	27568	1466.07	993.75	-32%	2	0	22	19	0	0	0	1
12 La Romana	40479	33411	1417.83	1156.22	-18%	1	0	15	11	0	0	0	1
13 La Vega	127131	112854	2569.44	2260.69	-12%	0	0	4	12	0	0	0	1
14 María Trinidad Sánchez	46843	41482	2897.60	2555.14	-12%	0	0	2	2	0	0	0	0
15 Monte Cristi	11067	10958	795.29	780.51	-2%	0	0	3	11	0	0	0	0
16 Pedernales	47861	54414	16135.74	18087.88	12%	0	0	2	1	0	0	0	0
17 Peravia	71922	60749	3057.33	2547.15	-17%	0	0	41	34	0	0	0	0
18 Puerto Plata	120413	97619	3205.56	2580.90	-19%	0	0	13	25	0	0	0	0
19 Hermanas Mirabal	41116	37796	3504.88	3212.58	-8%	0	0	1	2	0	0	0	0
20 Samaná	20284	23283	1782.06	2027.39	14%	0	0	2	1	0	0	0	0
21 San Cristóbal	137946	204272	1779.45	2586.85	45%	0	2	180	145	0	0	2	2
22 San Juan	82748	69914	2993.39	2534.41	-15%	0	0	15	15	0	0	0	1
23 San Pedro de Macoris	86320	81029	2203.67	2041.48	-7%	0	0	27	30	0	0	0	1
24 Sánchez Ramírez	60371	48965	3400.75	2752.39	-19%	0	0	7	14	0	0	0	1
25 Santiago	208956	147189	1719.57	1195.64	-30%	6	1	113	277	0	0	1	1
26 Santiago Rodríguez	25829	17448	4186.59	2836.54	-32%	0	0	0	1	0	0	0	0
27 Valverde	45607	44313	2066.42	1983.15	-4%	0	0	6	17	0	0	0	0
28 Monseñor Nouel	53320	43046	2365.42	1886.86	-20%	0	0	1	4	0	0	0	0
29 Monte Plata	53128	49238	2182.43	1999.81	-8%	0	0	37	58	0	0	0	1
30 Hato Mayor	49908	39531	4813.60	3793.92	-21%	0	0	8	11	0	0	0	1
31 San José de Ocoa	34990	24433	4465.70	3117.08	-30%	0	0	6	0	0	0	0	0
32 Santo Domingo	374215	295205	1455.67	1129.85	-22%	4	1	605	532	0	0	1	19
Extranjera						0	0	1	1				
Total PAIS	2,473,062	2,173,323	2158.55	1874.25	-13%	14	9	1358	1570	0	0	5	38

Número de casos de virus respiratorios por tipo y positividad detectados a través de la vigilancia centinela, hasta la SE - 46 2013



Provincias con circulación en las últimas 4 Semanas (43-46/2013).

- Influenza A H3N2 (Blue dot)
- Parainfluenza (Purple dot)
- Influenza B (Green dot)
- Virus Sincitial Respiratorio (Dark Blue dot)



Hasta la semana 46 a través de la vigilancia centinela se han notificado 1,570 casos de infección respiratoria aguda grave (IRAG), de los cuales 09 fueron atendidos en la semana. Se notificaron dos defunciones correspondientes a la SE 45: recién nacida de 4 meses, residente en Bánica, Elias Piña, inició síntomas el 04/11/2013 con fiebre, tos seca, dificultad respiratoria y estertores crepitantes, demandando atención el 05/01/2013, falleció el 16/11/2013, la otra corresponde a masculino de 2 años, residente en Santo Domingo Norte, Santo Domingo, inició síntomas el 05/11/2013 con fiebre, tos seca, dificultad respiratoria y estertores crepitantes, demandando atención el 06/01/2013, falleciendo el 09/11/2013. Ambas atendidas en el H. Infantil Dr. Robert R. Cabral, a ningunas se les tomó muestras respiratorias para identificación viral; Se identifica circulación de Influenza B en Azua y Virus Sincitial Respiratorio en el Distrito Nacional.

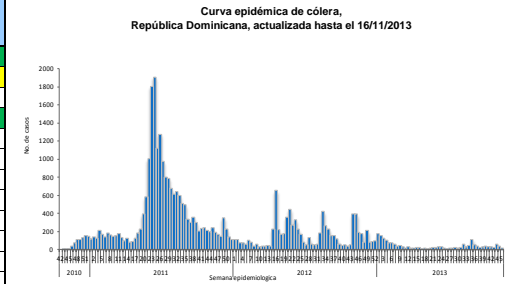
Red programática: Enfermedades Emergentes y Reemergentes, EER
Responsable: Dirección General de Epidemiología (DIGEPI)
Programas involucrados: Programa de Salud Ambiental y DIGEPI

Alerta de brote

	No se ha demostrado circulación en las últimas dos semanas
	Se ha identificado casos aislados en las últimas dos semanas o brotes de enfermedad diarreica aguda
	Dos o mas comunidades con casos confirmados aislados
	Dos o mas casos con vinculo epidemiológico

Tendencia

→ Sin cambios ↑ Aumento ↓ Disminución



SE 46: fueron notificados en esta semana 14 casos sospechosos, no se ha confirmado casos por laboratorio a V. Cholerae.

Las provincias: Santo Domingo (37), Santiago (28), Azua (15), Distrito Nacional (14), San Cristóbal (10) y La Vega (8), concentran el 88% de los casos reportados en las últimas cuatro semanas. A nivel nacional la tasa de letalidad acumulada es de 2% siendo mayor para el mismo período en 2012, que fue de 1%.

Casos sospechosos de cólera acumulados SE 1-46/2013: 1,847 casos y de estos 41 defunciones, 694 casos fueron estudiados por laboratorio, 29% (154/537) de positividad entre las muestras procesadas, entre estas 15 muertes confirmadas.

Casos sospechosos de cólera acumulados SE 1-46/2012: 7,243 casos, 56 defunciones, 1,666 casos analizados por laboratorio, 345 casos fueron confirmados, para un 21% de positividad y 15 muertes confirmadas.

Provincia	Cólera																				Alerta y tendencia		
	Enfermedad diarreica aguda				Casos sospechosos				Tasa de incidencia x 100 hab		Var. % de tasas	Número de defunciones				Letalidad *		Número de casos investigados por el laboratorio				% Casos positivos	
	Episodios		Tasas de incidencia x10,000 hab		SE		SE 1-46		SE 1-46			SE 1-46		SE 1-46		SE 1-46		SE 1-46		SE 1-46			
	2012	46	2012	46	2012	46	2012	46	2012	46		2012	46	2012	46	2012	46	2012	46	2012			46
01 Distrito Nacional	80340	63916	796.2	625.7	11	1	328	50	0.0	0.0	-0.8	0	0	6	4	8.0	0.0	37	1	11%	100%	↓	
02 Azua	9175	11007	419.2	497.6	0	0	39	48	0.0	0.0	0.2	0	0	0	2	4.2	**	43	0	35%	**	→	
03 Baoruco	9319	9498	893.6	899.8	0	0	5	320	0.0	0.3	62.2	0	0	0	2	0.6	**	13	0	69%	**	→	
04 Barahona	16788	20255	930.9	1114.5	0	0	39	4	0.0	0.0	-0.9	0	0	0	1	25.0	**	4	0	0%	**	↓	
05 Dajabón	4694	4680	783.1	776.3	7	0	137	5	0.2	0.0	-1.0	0	0	1	0	0.0	**	2	0	50%	**	→	
06 Duarte	17423	15562	651.3	578.9	4	0	89	56	0.0	0.0	-0.4	0	0	0	5	8.9	**	36	0	44%	**	→	
07 Elias Piña	4256	4745	655.9	725.5	0	0	51	2	0.1	0.0	-1.0	0	0	1	0	0.0	**	2	0	50%	**	→	
08 El Seibo	7835	7755	816.4	798.9	0	0	61	1	0.1	0.0	-1.0	0	0	0	0	0.0	**	1	0	0%	**	→	
09 Espailat	13146	4953	618.2	231.4	115	0	831	11	0.4	0.0	-1.0	1	0	2	0	0.0	**	8	0	38%	**	→	
10 Independencia	8152	7610	1621.4	1492.4	3	0	36	23	0.1	0.0	-0.4	1	0	1	0	0.0	**	10	0	10%	**	→	
11 La Altagracia	10923	9158	514.3	421.9	0	0	7	180	0.0	0.1	24.2	0	0	1	2	1.1	**	29	0	34%	**	→	
12 La Romana	8522	9085	381.4	401.8	0	0	9	14	0.0	0.0	0.5	0	0	0	0	0.0	**	8	0	63%	**	→	
13 La Vega	22748	22446	587.5	574.6	1	2	99	142	0.0	0.0	0.4	0	0	2	1	0.7	0.0	21	0	10%	**	↓	
14 María Trinidad Sánchez	11985	10760	947.4	847.0	0	0	30	39	0.0	**	**	0	0	1	2	**	**	19	0	58%	**	→	
15 Monte Cristi	8659	9492	795.2	864.0	0	0	21	9	0.0	0.0	-0.6	0	0	0	0	0.0	**	4	0	25%	**	↓	
16 Pedernales	3059	3447	1317.9	1464.2	0	0	4	0	0.0	**	**	0	0	0	0	**	**	0	0	**	**	→	
17 Peravia	11143	9300	605.3	498.3	1	0	7	1	0.0	**	**	0	0	0	1	**	**	1	0	100%	**	→	
18 Puerto Plata	16132	14031	548.8	474.0	15	2	195	43	0.1	0.0	-0.8	0	0	2	0	0.0	0.0	31	2	10%	0%	→	
19 Hermanas Mirabal	5200	4927	566.4	535.2	1	0	16	13	0.0	0.0	-0.2	0	0	0	0	0.0	**	13	0	8%	**	→	
20 Samaná	4057	4796	455.5	533.7	0	0	5	5	0.0	**	**	0	0	0	0	**	**	5	0	20%	**	→	
21 San Cristóbal	35173	50068	579.8	810.2	0	1	107	166	0.0	0.0	0.5	0	0	1	0.6	**	**	32	1	19%	0%	↓	
22 San Juan	14699	14688	679.5	680.4	0	0	254	36	0.1	**	**	0	0	0	1	**	**	9	0	44%	**	→	
23 San Pedro de Macoris	19787	19069	645.5	613.9	4	0	94	64	0.0	0.0	-0.3	0	0	1	2	3.1	**	64	0	28%	**	→	
24 Sánchez Ramírez	10586	9438	762.0	677.9	0	0	17	13	0.0	0.0	-0.2	0	0	1	0	0.0	**	10	0	20%	**	→	
25 Santiago	35797	27632	376.4	286.8	13	6	4006	334	0.4	0.0	-0.9	0	0	17	0	0.0	0.0	56	0	2%	**	↓	
26 Santiago Rodríguez	3149	2736	652.3	568.4	0	0	22	0	0.0	**	**	0	0	0	0	**	**	0	0	**	**	→	
27 Valverde	8119	6624	470.1	378.8	0	0	30	13	0.0	0.0	-0.6	0	0	2	0	0.0	**	1	0	0%	**	→	
28 Monseñor Nouel	9186	9780	520.8	547.8	1	0	74	23	0.0	0.0	-0.7	0	0	0	0	0.0	**	22	0	0%	**	→	
29 Monte Plata	11214	9952	588.7	516.5	0	0	14	2	0.0	0.0	-0.9	0	0	2	0	0.0	**	2	0	50%	**	→	
30 Hato Mayor	10030	8537	1236.2	1047.0	0	0	45	5	0.1	0.0	-0.9	0	0	0	0	0.0	**	5	0	0%	**	↓	
31 San José de Ocoa	5585	4705	910.9	767.0	6	0	43	9	0.1	0.0	-0.8	0	0	0	0	0.0	**	9	0	0%	**	→	
32 Santo Domingo	111903	98483	556.3	481.7	5	2	528	216	0.0	0.0	-0.6	1	0	16	17	7.9	0.0	197	2	19%	0%	↓	
Extranjera																**	**						→
TOTAL PAIS	548,784	509,135	612.1	561.1	187	14	7,243	1,847	0.1	0.0	-0.7	3	0	56	41	2.2	0.0	694	6	22%	17%		

*Corresponde a la defunciones sospechosas y confirmadas sobre el total de casos sospechosos de cólera por 100



Red Programática: Prevención y control de la mortalidad y morbilidad materna y de la niñez

Responsable: Dirección General de Epidemiología

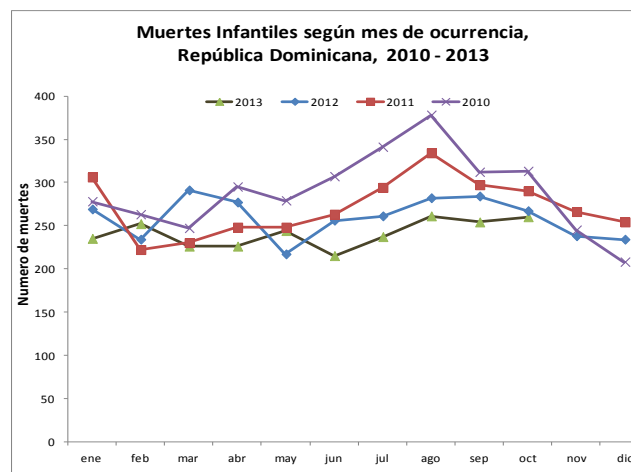
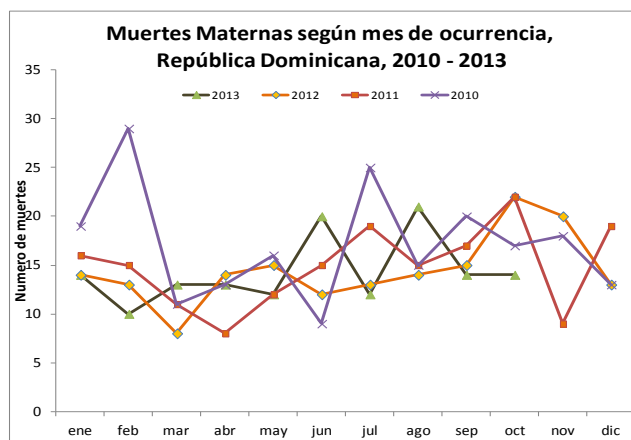
Programas involucrados: Dirección General Maternoinfantil

Muertes Maternas probables notificadas a la semana por provincia de residencia						Muertes infantiles notificadas a la semana por provincia de residencia				
Provincias	2012	2013	2013	Acumulado al mes 2013	Var. % de casos	2012	2012	2012	Acumulado al mes 2013	Var. % de casos
		Semana 1 a	Semana 1 a				Semana 1 a	Semana 1 a		
		46	46	Noviembre			46	46	Noviembre	
01 Distrito Nacional	16	12	10	0	-17%	310	286	235	5	-18%
02 Azua	5	5	5	0	0%	66	57	47	2	-18%
03 Bahoruco	4	4	1	0	-75%	16	12	23	1	92%
04 Barahona	3	3	5	0	67%	62	46	69	0	50%
05 Dajabón	2	1	3	0	200%	19	18	14	0	-22%
06 Duarte	4	4	4	0	0%	66	59	42	1	-29%
07 Elías Piña	1	1	1	0	0%	15	14	7	1	-50%
08 El Seibo	1	1	2	0	100%	7	7	6	0	-14%
09 Espaillat	4	3	5	0	67%	47	44	52	0	18%
10 Independencia	3	3	0	0	-100%	12	11	8	2	-27%
11 La Altagracia	5	5	6	0	20%	62	50	61	0	22%
12 La Romana	9	8	2	0	-75%	81	67	57	0	-15%
13 La Vega	5	5	4	0	-20%	107	98	64	2	-35%
14 María Trinidad Sánchez	2	2	2	0	0%	21	18	25	3	39%
15 Monte Cristi	4	4	4	0	0%	53	47	41	2	-13%
16 Pedernales	0	0	1	0	**	7	7	7	0	0%
17 Peravia	2	1	4	1	300%	49	47	30	1	-36%
18 Puerto Plata	3	3	4	0	33%	99	84	72	0	-14%
19 Hermanas Mirabal	2	2	1	0	-50%	18	15	12	0	-20%
20 Samaná	0	0	2	0	**	22	20	15	0	-25%
21 San Cristóbal	16	14	6	0	-57%	180	160	173	6	8%
22 San Juan de la Maguana	8	7	1	0	-86%	69	68	26	1	-62%
23 San Pedro de Macorís	5	3	5	2	67%	108	90	67	0	-26%
24 Sánchez Ramírez	1	1	1	1	0%	36	32	34	0	6%
25 Santiago	15	11	11	1	0%	384	343	297	4	-13%
26 Santiago, Rodríguez	1	0	1	0	**	15	12	24	2	100%
27 Valverde	6	6	5	0	-17%	73	62	58	0	-6%
28 Monseñor Nouel	5	3	2	0	-33%	65	60	43	1	-28%
29 Monte Plata	3	3	5	0	67%	63	56	61	3	9%
30 Hato mayor	0	0	0	0	**	21	18	10	0	-44%
31 San José de Ocoa	2	1	0	0	-100%	18	14	8	0	-43%
32 Santo Domingo	38	35	45	1	29%	920	825	786	29	-5%
No reporta provincia de residencia	0	0	0	0	**	278	219		0	-100%
Total defunciones residentes	175	151	148	6	-2%	3369	2966	2474	66	-17%
Extranjera	0	0	1	0	**	18	15	5	0	-67%
TOTAL PAÍS	175	151	149	6	-1%	3387	2981	2479	66	-17%

Mortalidad Materna MM: en esta semana se notificaron cuatro (4) muertes maternas. En el año 2013, se han notificado **149 muertes maternas**. Siete (7) establecimientos concentran el 62% (93/149) de los casos notificados en el 2013: Hosp. José María Cabral y Báez 19% (29), Maternidad Nuestra Sra. de la Altagracia 11% (16), Hosp. Luis E. Aybar 11% (16), Maternidad de Los Mina 10% (15), Hosp. Antonio Musa 5% (7), Hosp. Juan P. Pina 3% (5), Hosp. Jaime Mota 3% (5). Otros 43 establecimientos notifican el 38% (56/149).

Mortalidad Infantil MI: en Noviembre se han notificado 66 casos de muertes en menores de un año. En este período, **83% (2479/2981) de las muertes han sido notificadas**, en relación a la misma semana del año 2012. **Siete (08) centros notifican 79% de las muertes:** Centro M-I San Lorenzo de los Mina 17% (429), Infantil Robert Reid Cabral 15% (371), Hosp. Mat. Ntra. Sra. De La Altagracia 15% (367), Hosp. Arturo Grullón 12% (297), José María Cabral y Báez 11% (280), Hosp. Luis Eduardo Aybar 3% (79), Hosp. Jaime Mota 3% (69), Hosp. Juan Pablo Pina 3% (64), Otros 66 centros notifican el 21%.

Hospital de ocurrencia	Edad	Periodo	Causa	Municipio y provincia de residencia
H. José María Cabral y Báez	17	Puerperio	Sepsis, neumonía nosocomial	Cotuí / Sánchez Ramírez
Hosp. Dr. Antonio Musa	25	Puerperio	Shock hipovolémico, coagulación intravascular diseminada	San Pedro De Macorís / San Pedro De Macorís
H. Luis E. Aybar	20	Puerperio	Edema cerebral, encefalitis viral	Santo Domingo Este / Santo Domingo
H. José María Cabral y Báez	29	Puerperio	Tromboembolismo pulmonar, fallo orgánico múltiple	Licey al Medio / Santiago





República Dominicana
Vice ministerio de Salud Colectiva
Dirección General de Epidemiología
Sistema Nacional de Vigilancia Epidemiológica



Red programática: Enfermedades Emergentes y Reemergentes, EER
Responsable: Dirección Nacional de Epidemiología
Programas involucrados: Programa Ampliado de Inmunizaciones y Programa de Inocuidad de Agua y Alimentos

Provincia	Cobertura de notificación semanal				Conjuntivitis				Hepatitis viral aguda				Enfermedad Transmitida por Alimentos				Parotiditis				Varicela					
	Notificaciones esperadas		SE 46		SE 1- 46		SE 46		SE 1- 46		SE 46		SE 1- 46		SE 46		SE 1- 46		SE 46		SE 1- 46		SE 46		SE 1- 46	
	SE 46	SE 1-46	2012	2013	2012	2013	2012	2013	2012	2013	2012	2013	2012	2013	2012	2013	2012	2013	2012	2013	2012	2013	2012	2013	2012	2013
01 Distrito Nacional	347	15862	43%	16%	45%	42%	151	46	6979	6549	141	98	9805	7384	64	20	2629	3271	3	1	219	241	12	11	1340	1836
02 Azua	57	2622	81%	74%	83%	87%	96	30	1707	1672	0	0	67	1132	6	0	185	149	0	0	36	37	0	3	318	426
03 Baoruco	38	1748	50%	29%	64%	66%	13	4	411	567	0	1	35	99	3	6	342	272	0	0	25	27	0	0	131	225
04 Barahona	60	2760	78%	55%	87%	94%	26	16	995	1281	3	5	32	255	3	5	344	644	0	0	22	38	0	1	339	270
05 Dajabón	34	1564	50%	65%	60%	80%	8	14	467	525	2	0	21	65	9	2	233	309	1	0	8	15	0	0	161	142
06 Duarte	104	4787	79%	71%	69%	77%	19	12	705	683	1	2	68	458	12	5	579	749	2	0	13	41	1	2	563	258
07Elias Piña	31	1426	45%	29%	60%	67%	7	6	453	690	0	0	12	95	2	0	138	186	0	0	20	8	1	2	115	39
08 El Seibo	28	1289	100%	100%	100%	100%	19	11	525	415	5	2	78	142	4	1	331	302	0	0	22	13	1	1	132	77
09 Espaillat	46	2116	89%	100%	90%	48%	10	7	634	231	3	0	156	114	5	12	677	285	0	0	16	10	3	0	43	144
10 Independencia	33	1518	85%	61%	85%	83%	15	7	506	604	0	0	17	46	1	1	162	333	0	0	23	29	0	2	245	70
11 La Altagracia	79	3634	100%	85%	93%	82%	8	24	926	597	0	0	49	30	6	8	716	361	0	0	22	5	0	3	118	114
12 La Romana	38	1748	95%	97%	91%	96%	11	17	652	405	0	6	102	83	9	4	366	388	0	0	11	15	0	4	95	130
13 La Vega	96	4416	82%	67%	73%	77%	34	7	1974	1268	2	1	155	41	3	14	427	805	0	0	38	13	2	0	431	46
14 María Trinidad Sánchez	39	1794	82%	38%	83%	82%	11	4	513	449	0	6	33	264	0	18	443	723	0	0	20	44	0	0	75	111
15 Monte Cristi	45	2070	60%	93%	72%	93%	6	18	665	1106	0	4	62	126	1	6	231	499	1	0	19	34	1	3	111	106
16 Pedernales	16	736	38%	50%	53%	51%	9	3	234	229	0	0	14	16	15	0	179	100	0	0	8	12	0	1	160	109
17 Peravia	48	2208	92%	81%	90%	92%	13	13	530	461	0	0	46	28	12	3	287	286	1	0	40	19	1	3	238	411
18 Puerto Plata	70	3220	90%	94%	88%	93%	32	11	1330	1001	4	2	108	147	25	15	1033	912	0	1	57	32	4	0	167	259
19 Hermanas Mirabal	33	1518	97%	91%	98%	93%	4	8	409	359	1	2	53	91	1	3	223	232	0	0	7	5	2	0	107	82
20 Samaná	36	1658	92%	75%	88%	93%	4	1	328	383	0	0	13	15	8	30	738	1201	0	3	5	14	0	4	72	88
21 San Cristóbal	114	5244	53%	96%	59%	94%	38	84	1857	4117	6	20	352	959	13	23	692	1681	1	2	55	161	4	4	324	667
22 San Juan	77	3542	90%	96%	91%	93%	20	20	1230	1087	2	1	153	197	1	0	161	360	0	0	23	49	0	2	295	375
23 San Pedro de Macoris	75	3451	79%	97%	86%	96%	24	17	1344	1147	0	1	126	141	10	3	520	373	0	0	54	42	3	2	594	522
24 Sánchez Ramírez	48	2208	85%	88%	76%	92%	12	20	682	510	10	6	185	117	15	4	125	220	0	2	16	26	1	3	107	252
25 Santiago	144	6624	71%	50%	73%	66%	67	36	3968	2790	8	4	414	542	20	11	1234	1065	0	0	91	61	6	6	495	560
26 Santiago. Rodríguez	29	1334	86%	100%	86%	79%	5	4	212	204	0	0	17	9	0	0	85	112	0	0	12	12	1	2	226	57
27 Valverde	54	2485	67%	80%	71%	79%	12	17	688	790	0	1	47	200	6	9	266	388	0	0	18	31	0	2	259	226
28 Monseñor Nouel	47	2162	77%	62%	78%	78%	13	10	508	554	2	0	53	50	0	2	276	219	0	0	14	11	1	2	129	210
29 Monte Plata	56	2576	55%	23%	61%	53%	19	12	1226	754	2	1	85	331	15	5	317	291	0	1	65	38	0	0	373	118
30 Hato Mayor	42	1932	100%	98%	99%	97%	20	3	777	473	1	0	50	63	9	3	457	392	1	0	23	13	1	0	248	271
31 San Jose de Ocoa	32	1472	94%	100%	93%	92%	2	4	249	275	2	3	62	21	6	1	118	70	0	0	17	4	1	0	46	198
32 Santo Domingo	323	14858	44%	18%	46%	43%	180	50	8448	6668	46	10	1528	1615	312	25	4584	4140	3	3	384	321	4	12	1174	1556
TOTAL PAIS	2319	106682	68%	58%	69%	71%	908	536	42132	38844	241	176	13998	14876	596	239	19098	21318	13	13	1403	1421	50	75	9231	9955

n.d.= no disponible

Cobertura de notificación semanal: al momento del corte habían notificado al sistema 1,352 centros de 2,319 esperados para un **58%** de cobertura a nivel nacional.

Oportunidad: notificaron 1,184 de 2,319 esperados para un **51%**. 13 provincias notificaron por encima del **80%** (cobertura mínima esperada). Siendo la más baja María T. Sánchez con un **3%**. Pedernales no tiene notificación oportuna

La **conjuntivitis** presentó un aumento $\geq 25\%$ en centros de salud de las provincias de La Altagracia y Monte Cristi (67%), San Cristóbal (55%), Dajabón (43%), Sánchez Ramírez (40%), La Romana (35%) y Valverde (29%); **hepatitis vírica aguda** en La Romana y María T. Sánchez (100%), San Cristóbal (70%) y Barahona (50%); **enfermedad transmitida por alimentos** en María T. Sánchez (100%), La Vega (79%), Samaná (73%), Espaillat (58%) y San Cristóbal (43%).