

El Boletín Epidemiológico Semanal es el instrumento de difusión oficial que utiliza el MSP para dar a conocer la situación epidemiológica de los eventos sujetos a notificación obligatoria que se vigilan a través del módulo de vigilancia especial y del módulo de alerta temprana.

Enfermedades/eventos de vigilancia individual

- *Cólera
- *Dengue Clásico/Hemorrágico/SSD
- *Difteria
- *Enfermedad Febril Eruptiva
- *Enfermedad Febril Respiratoria (ETI-HRAG)
- *Enfermedad Meningocócica
- *Exposición Rábrica/Rabia Humana
- *Malaria
- *Meningitis todas las formas
- *Parálisis Flácida/Poliomielitis
- *Tétanos Neonatal
- *Tétanos otras edades
- *Tosferina
- *Sintomático respiratorio/Tuberculosis
- *Muerte Infantil
- *Muerte Materna

Volumen

Boletín semanal
43

Desde el (20/10/2013) al (26/10/2013)

Dirección

C/ Santo Tomás de Aquino # 1, esq. Correa y Cidrón, Zona Universitaria, Distrito Nacional, Rep. Dominicana

Teléfonos:

809-686-9140

809-686-7347

809- 686-5337

1-809-200-4091

Fax: 809-689-8395

Email: sespas1@claro.net.do

Web:www.sespasdigepi.gob.do

Contenido

Enfermedades transmitidas por vectores

Enfermedades transmitidas por contacto directo

Enfermedades zoonóticas

Enfermedades prevenibles por vacunas

Influenza y otros virus respiratorios

Mortalidad infantil y materna

Situación Nacional de las Enfermedades Bajo Vigilancia Especial

La incidencia acumulada de dengue es de 159.4 casos probables por cada 100,000 habitantes, representando un incremento de 1.6 veces en relación con el año 2012. En las últimas cuatro semanas el 83% de los casos se concentran en las siguientes provincias: Santo Domingo (415), Espaillat (187), Santiago (186), Distrito Nacional (182), Puerto Plata (59), San Cristóbal (66) y Sánchez Ramírez (61), Hermana Mirabal(39), Monseñor Nouel(41), Azua(27), La Vega(31) y Peravia(27).

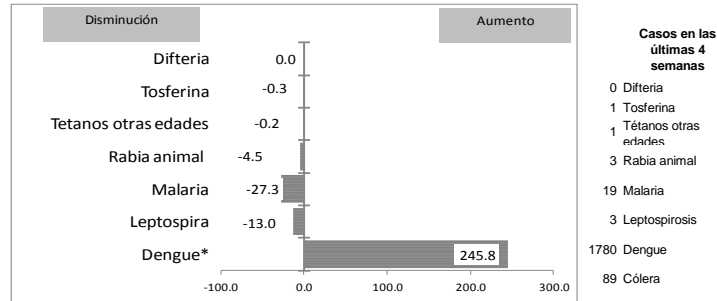
A nivel nacional la tasa de letalidad acumulada de cólera es de 2.3% siendo mayor que para el mismo periodo en 2012, que fue de 0.8%. Las provincias: Santo Domingo (28), Santiago (24), Puerto Plata (10), Distrito Nacional(6), San Cristobal (4), Azua (4) en las últimas cuatro semanas epidemiológicas, concentran el 84% de los casos reportados.

En el año 2013, se han notificado 141 muertes maternas (Igual número de muertes en relación a la misma semana del año 2012). Siete (7) establecimientos notifican el 60% (84/141) de los casos notificados en el 2013, los hospitales: José María Cabral y Báez 19% (27), Maternidad de Los Mina 10% (14), Luis E. Aybar 10% (14), Maternidad Nuestra Sra. de la Altagracia 10% (14), Juan Pablo Pina 4% (5), Jaime Mota 4% (5), Antonio Musa 4% (5). Otros 43 establecimientos notifican el 40% (57/141).

En cuanto a Malaria, las provincias Barahona, San Juan, Santiago y Santo Domingo, continúan en alerta verde según sus tasas de incidencia de las últimas cuatro semanas.

En relación a la Leptospirosis, en las últimas 4 semanas el serovar prevalente es: Ictero. La provincia con transmisión para el mismo periodo es: Distrito Nacional.

Grafico No. 1 Reporte de enfermedades seleccionadas de notificación obligatoria, República Dominicana. Comparación de 4 semanas previas con datos históricos, últimos cinco años, 26 de octubre 2013.



Alerta y Respuesta Rápida

Eventos de importancia nacional: No se reportan

Eventos de importancia internacional: No se reportan



República Dominicana
Vice ministerio de Salud Colectiva
Dirección General de Epidemiología
Sistema Nacional de Vigilancia Epidemiológica



Red programática: Enfermedades Transmitida por Vectores
Responsable: Centro Nacional de Control de Enfermedades Tropicales
Programas involucrados: Programa de Prevención y Control de Malaria, Dengue y otras Enfermedades Transmitidas por Vectores

Alerta de brote

	Sin casos y/o evidencia de circulación
	Menos de 1 caso/1000 habitantes o circulación de agente demostrada en las últimas cuatro semanas
	1 a 10 casos/1000 habitantes y circulación de agente
	Mas de 10 casos/1000 habitantes y circulación de agente

Tendencia

→ Sin cambios ↑ Aumento ↓ Disminución

Casos de enfermedades febriles hemorrágicas			
Enfermedad	2011	2012	2013
Dengue hemorrágico	1110	105	303
Fiebre amarilla	0	0	0
Fiebre de Nilo de Oeste	0	0	0

Dengue: en la semana 43 se notificaron 436 casos de dengue de estos 369 corresponden SE43, se reporta una defunción en niña de 3 años de edad, procedente de la provincia La Altagracia, referida en condiciones críticas de un centro privado en Boca Chica el 16/10/2013 y fallece en el H. Robert Reid Cabral, este mismo día.

En las últimas cuatro semanas el 83% de los casos se concentran en las siguientes provincias: Santo Domingo (415), Espailal (187), Santiago (186), Distrito Nacional (182), Puerto Plata (59), San Cristóbal (66) y Sánchez Ramírez (61), Hermana Mirabal(39), Monseñor Nouel(41), Azua(27), La Vega(31) y Peravia(27).

A nivel nacional se han notificado 13520 casos probables en lo que va de año, entre estos 303 casos graves de los cuales 97 han fallecido. La incidencia acumulada es de 159.4 casos probables por cada 100,000 habitantes, representando un incremento de 1.6 veces en relación con el año 2012.

Malaria: En esta semana se registraron 5 casos nuevos de malaria en el país, 2 autóctonos y 3 importados desde Haití que corresponden a residentes habitanos en las provincias Duarte (1) y Valverde (2). No hay provincia en alerta amarilla y cuatro provincias: Barahona, San Juan, Santiago y Santo Domingo, continúan en alerta verde según sus tasas de incidencia de las últimas cuatro semanas. El total acumulado de 473 casos de este año representa una reducción de la incidencia de 43% comparada con el mismo período del año pasado.

PROVINCIA	DENGUE													MALARIA																							
	Número de casos probables				% de casos confirmados				Número de casos de dengue Grave					Número de defunciones				Tasa incidencia				Var. % de tasas	Alerta y tendencia	Número de casos confirmados				Número de defunciones				Tasa incidencia				Var. % de tasas	Alerta y tendencia
	SE 43		SE 1- 43		SE 40- 43		SE 1- 43		SE 43		SE 1- 43			SE 43		SE 1- 43		SE 1- 43		SE 43				SE 1- 43		SE 43		SE 1- 43		SE 1- 43		SE 1- 43					
	2012	2013	2012	2013	2012	2013	2012	2013	2012	2013	2012	2013	2012	2013	2012	2013	2012	2013	2012	2013	2012	2013	2012	2013	2012	2013	2012	2013	2012	2013	2012	2013					
01 Distrito Nacional	68	28	807	1222	93%	85%	81%	84%	1	0	11	49	0	0	5	10	85.6	128.0	50%	→	0	0	4	3	0	0	0	0	0.4	0.3	-26%	↓					
02 Azua	6	11	119	394	83%	100%	57%	88%	0	0	4	3	0	0	0	2	58.2	190.6	228%	→	1	0	103	113	0	0	3	0	50.3	54.7	9%	↑					
03 Baoruco	0	3	26	74	**	*	76%	84%	0	0	3	1	0	0	0	0	26.7	75.0	181%	→	0	0	22	45	0	0	0	1	22.6	45.6	102%	↑					
04 Barahona	12	2	134	242	94%	86%	81%	89%	0	0	4	1	0	0	3	1	79.5	142.5	79%	→	0	1	11	5	0	0	0	0	6.5	2.9	-55%	↓					
05 Dajabón	2	1	10	84	**	*	40%	95%	0	0	0	1	0	0	0	0	17.8	149.1	735%	→	3	0	100	58	0	0	0	0	178.5	102.9	-42%	↓					
06 Duarte	10	1	196	468	100%	*	67%	76%	0	0	3	23	0	0	3	3	78.4	186.2	138%	→	0	0	9	0	0	0	0	0	3.6	0.0	-100%	↓					
07Élías Piña	0	0	1	11	**	*	100%	100%	0	0	0	2	0	0	0	1	1.6	18.0	991%	→	0	0	24	9	0	0	0	0	39.6	14.7	-63%	↓					
08 El Seibo	0	0	9	43	**	67%	38%	94%	0	0	0	3	0	0	0	0	10.0	47.4	372%	↓	0	0	2	4	0	0	0	0	2.2	4.4	98%	↑					
09 Espailal	3	25	71	1183	**	80%	49%	88%	0	0	1	4	0	0	0	4	35.7	591.2	1555%	↑	0	0	4	0	0	0	0	0	2.0	0.0	-100%	↓					
10 Independencia	0	1	36	32	**	*	71%	95%	0	0	1	0	0	0	0	0	76.6	67.1	-12%	↓	0	0	51	36	0	0	3	0	108.5	75.5	-30%	↓					
11 La Altagracia	3	3	12	88	100%	0%	29%	72%	0	1	0	4	0	1	1	2	6.0	43.4	618%	↓	0	0	8	8	0	0	0	0	4.0	3.9	-2%	↓					
12 La Romana	4	2	57	62	100%	*	79%	82%	0	2	1	2	0	0	0	0	27.3	29.3	7%	↓	0	0	9	0	0	0	0	0	4.3	0.0	-100%	↓					
13 La Vega	17	3	199	577	100%	100%	63%	83%	0	0	1	2	0	0	1	2	55.0	158.0	187%	↓	1	0	7	1	0	0	0	0	1.9	0.3	-86%	↓					
14 María Trinidad Sánchez	8	1	99	206	64%	*	72%	79%	0	0	0	1	0	0	0	0	83.7	173.5	107%	↓	0	0	1	0	0	0	0	0	0.8	0.0	-100%	↓					
15 Monte Cristi	19	2	119	350	43%	*	61%	70%	0	0	1	3	0	0	1	2	116.9	340.8	192%	→	0	0	9	5	0	0	0	0	8.8	4.9	-45%	↓					
16 Pedernales	1	0	9	9	100%	*	89%	50%	0	0	1	0	0	0	0	0	41.5	40.9	-1%	↓	0	0	1	4	0	0	0	0	4.6	18.2	294%	↑					
17 Peravia	0	1	34	241	100%	86%	69%	93%	0	0	0	3	0	0	0	1	19.8	138.1	599%	→	0	0	0	0	0	0	0	0	0.0	0.0	**	→					
18 Puerto Plata	8	2	119	755	100%	86%	78%	90%	0	0	3	1	1	0	1	1	43.3	272.9	530%	→	0	0	2	1	0	0	0	0	0.7	0.4	-50%	↓					
19 Hermanas Mirabal	9	11	115	362	82%	80%	43%	82%	1	3	1	19	0	0	0	1	134.0	420.6	214%	→	0	0	0	0	0	0	0	0	0.0	0.0	**	→					
20 Samaná	1	0	10	63	**	100%	33%	89%	0	0	0	2	0	0	0	0	12.0	75.0	524%	↓	0	0	7	0	0	0	0	0	8.4	0.0	-100%	↓					
21 San Cristóbal	15	13	185	607	76%	90%	72%	92%	0	1	4	17	0	0	0	6	32.6	105.1	222%	→	0	0	2	6	0	0	0	1	0.4	1.0	195%	↑					
22 San Juan	3	2	46	140	100%	100%	84%	88%	0	0	0	5	0	0	0	0	22.7	69.4	205%	→	2	1	21	31	0	0	0	1	10.4	15.4	48%	↑					
23 San Pedro de Macorís	5	1	101	184	83%	75%	70%	87%	0	1	4	6	0	0	0	2	35.2	63.4	80%	→	0	0	8	2	0	0	0	0	2.8	0.7	-75%	↓					
24 Sánchez Ramírez	7	7	54	396	100%	100%	68%	93%	0	0	0	23	0	0	0	3	41.6	304.3	632%	→	0	0	1	0	0	0	0	0	0.8	0.0	-100%	↓					
25 Santiago	8	29	325	1965	**	100%	62%	77%	1	0	9	15	0	0	3	14	36.6	218.2	497%	→	0	0	7	7	0	0	0	0	0.8	0.8	-1%	↓					
26 Santiago. Rodríguez	6	0	20	90	83%	*	91%	**	0	0	0	1	1	0	1	1	44.3	200.0	351%	↓	0	0	0	3	0	0	0	0	0.0	6.7	**	↑					
27 Valverde	3	3	151	451	**	*	72%	70%	0	0	2	6	1	0	2	1	93.5	275.9	195%	→	0	0	46	4	0	0	1	0	28.5	2.4	-91%	↓					
28 Monseñor Nouel	13	3	119	385	94%	100%	81%	80%	0	0	3	6	0	0	1	2	72.2	230.7	220%	↑	0	0	0	0	0	0	0	0	0.0	0.0	**	→					
29 Monte Plata	1	1	35	131	100%	71%	64%	83%	0	0	1	2	0	0	0	0	19.7	72.7	270%	↓	0	0	0	0	0	0	0	0	0.0	0.0	**	→					
30 Hato Mayor	3	1	22	99	0%	*	36%	76%	0	1	1	5	0	0	0	0	29.0	129.9	348%	↓	0	0	3	1	0	0	0	0	4.0	1.3	-67%	↓					
31 San José de Ocoa	6	5	30	177	100%	100%	68%	87%	0	0	2	11	0	0	0	1	52.3	308.7	490%	→	0	0	0	0	0	0	0	0	0.0	0.0	**	→					
32 Santo Domingo	128	44	1749	2427	96%	81%	85%	81%	1	1	43	82	1	0	17	37	93.0	127.0	37%	→	1	0	36	35	0	0	1	0	1.9	1.8	-4%	↓					
Extranjera	0	0	2	2	**	*	100%	0%	0	0	2	0	0	0	0	0			**	→	0	3	320	92						**	→						
TOTAL PAÍS	369	206	5021	13520	88%	83%	74%	83%	4	10	106	303	4	1	39	97	59.9	159.4	166%	→	8	5	818	473	0	0	8	3	9.8	5.6	-43%	↓					

(**) No casos año previo



Red Programática: Enfermedades Emergentes y Reemergentes, EER

Responsable: Dirección General de Epidemiología

Programas involucrados: Dirección General de Epidemiología/ Programa Ampliado de Inmunizaciones

PROVINCIA	Meningitis (todas las formas)					Meningitis bacterianas								Enfermedad Meningocócica													
	Episodios		Tasas de incidencia x10.000 hab		Var. % de tasas	Numero de casos probables				Tasa incidencia		Var. % de tasas	Numero de defunciones				Numero de casos probables		Tasa incidencia		Var. % de tasas	Numero de defunciones					
	SE 1- 43		SE 1- 43			SE 43	SE 1- 43	SE 1- 43	SE 1- 43	SE 43	SE 1- 43		SE 43	SE 1- 43	SE 43	SE 1- 43	SE 1- 43	SE 1- 43	SE 43	SE 1- 43		SE 43	SE 1- 43	SE 43	SE 1- 43		
	2012	2013	2012	2013	2012	2013	2012	2013	2012	2013	2012	2013	2012	2013	2012	2013	2012	2013	2012	2013	2012	2013	2012	2013			
01 Distrito Nacional	198	198	2.1	2.1	-1%	1	0	18	46	1.9	4.8	152%	0	0	3	3	0	0	1	2	0.1	0.2	98%	0	0	0	1
02 Azua	3	2	0.1	0.1	-34%	0	0	1	11	0.5	5.3	989%	0	0	0	2	0	0	0	0	0.0	0.0	**	0	0	0	0
03 Baoruco	13	8	1.3	0.8	-39%	0	0	1	3	1.0	3.0	196%	0	0	0	1	0	0	0	1	0.0	1.0	**	0	0	0	1
04 Barahona	2	22	0.1	1.3	992%	0	0	0	8	0.0	4.7	**	0	0	0	1	0	0	0	0	0.0	0.0	**	0	0	0	0
05 Dajabón	0	1	0.0	0.2	**	0	0	0	3	0.0	5.3	**	0	0	1	2	0	0	0	0	0.0	0.0	**	0	0	0	0
06 Duarte	19	13	0.8	0.5	-32%	0	0	0	6	0.0	2.4	**	0	0	0	2	0	0	0	1	0.0	0.4	**	0	0	0	0
07 Elías Piña	1	5	0.2	0.8	396%	0	0	1	1	1.6	1.6	-1%	0	0	0	0	0	0	0	0	0.0	0.0	**	0	0	0	0
08 El Seibo	3	0	0.3	0.0	-100%	0	0	0	1	0.0	1.1	**	0	0	0	0	0	0	0	0	0.0	0.0	**	0	0	0	0
09 Espaillat	6	1	0.3	0.0	-83%	0	0	5	6	2.5	3.0	19%	0	0	0	0	0	0	0	0	0.0	0.0	**	0	0	0	0
10 Independencia	1	9	0.2	1.9	787%	0	0	0	0	0.0	0.0	**	0	0	0	0	0	0	0	0	0.0	0.0	**	0	0	0	0
11 La Altagracia	5	1	0.3	0.0	-80%	0	0	3	7	1.5	3.4	128%	0	0	0	0	0	0	0	0	0.0	0.0	**	0	0	0	0
12 La Romana	2	21	0.1	1.0	937%	0	0	6	7	2.9	3.3	15%	0	0	0	2	0	0	0	0	0.0	0.0	**	0	0	0	0
13 La Vega	4	3	0.1	0.1	-26%	0	0	5	5	1.4	1.4	-1%	0	0	0	1	0	0	0	1	0.0	0.3	**	0	0	0	1
14 María Trinidad Sánchez	3	5	0.3	0.4	66%	0	0	1	4	0.8	3.4	298%	0	0	0	0	0	0	0	0	0.0	0.0	**	0	0	0	0
15 Monte Cristi	0	0	0.0	0.0	**	0	0	1	6	1.0	5.8	495%	0	0	0	0	0	0	0	0	0.0	0.0	**	0	0	0	0
16 Pedernales	2	2	0.9	0.9	-1%	0	0	0	2	0.0	9.1	**	0	0	0	0	0	0	0	0	0.0	0.0	**	0	0	0	0
17 Peravia	0	3	0.0	0.2	**	0	0	3	5	1.7	2.9	64%	0	0	0	0	0	0	0	0	0.0	0.0	**	0	0	0	0
18 Puerto Plata	5	6	0.2	0.2	19%	0	0	1	4	0.4	1.4	297%	0	0	0	1	0	0	0	1	0.0	0.4	**	0	0	0	1
19 Hermanas Mirabal	3	0	0.3	0.0	-100%	0	0	1	4	1.2	4.6	299%	0	0	0	0	0	0	0	0	0.0	0.0	**	0	0	0	0
20 Samaná	0	4	0.0	0.5	**	0	0	0	3	0.0	3.6	**	0	0	0	1	0	0	0	1	0.0	1.2	**	0	0	0	0
21 San Cristóbal	4	227	0.1	3.9	5471%	0	2	8	26	1.4	4.5	219%	0	1	1	3	0	0	1	1	0.2	0.2	-2%	0	0	1	0
22 San Juan	2	11	0.1	0.5	451%	0	0	1	2	0.5	1.0	100%	0	0	0	1	0	0	1	0	0.5	0.0	-100%	0	0	0	0
23 San Pedro de Macorís	3	9	0.1	0.3	196%	0	0	8	5	2.8	1.7	-38%	0	0	0	1	0	0	0	1	0.0	0.3	**	0	0	0	1
24 Sánchez Ramírez	2	6	0.2	0.5	199%	1	0	4	1	3.1	0.8	-75%	0	0	1	0	0	0	0	0	0.0	0.0	**	0	0	0	0
25 Santiago	73	73	0.8	0.8	-1%	1	0	11	41	1.2	4.6	268%	0	0	1	5	0	0	1	1	0.1	0.1	-1%	0	0	1	1
26 Santiago Rodríguez	0	0	0.0	0.0	**	0	0	3	1	6.6	2.2	-67%	0	0	0	1	0	0	0	1	0.0	2.2	**	0	0	0	0
27 Valverde	4	3	0.2	0.2	-26%	1	1	3	5	1.9	3.1	65%	0	0	1	0	0	0	0	1	0.0	0.6	**	0	0	0	1
28 Monseñor Nouel	1	3	0.1	0.2	196%	0	0	3	6	1.8	3.6	98%	0	0	0	2	0	0	0	0	0.0	0.0	**	0	0	0	0
29 Monte Plata	8	1	0.4	0.1	-88%	1	0	4	6	2.2	3.3	48%	0	0	0	0	0	0	0	1	0.0	0.6	**	0	0	1	1
30 Hato Mayor	2	0	0.3	0.0	-100%	0	0	3	3	4.0	3.9	0%	0	0	0	0	0	0	0	0	0.0	0.0	**	0	0	0	0
31 San Jose de Ocoa	0	1	0.0	0.2	**	0	0	1	1	1.7	1.7	0%	0	0	0	0	0	0	1	0	1.7	0.0	-100%	0	0	0	0
32 Santo Domingo	86	74	0.5	0.4	-15%	2	1	49	92	2.6	4.8	85%	0	0	4	10	0	0	7	4	0.4	0.2	-44%	0	0	3	3
Extranjera	0	0	0.00		**	0	0	0	1			**	0	0	0	1	0	0	1	1			**	0	0	0	0
TOTAL PAIS	455	712	0.5	0.8	55%	7	4	145	322	1.7	3.8	119%	0	1	12	40	0	0	13	18	0.2	0.2	37%	0	0	6	11

Están resaltados en amarillo las provincias en las cuales la enfermedad ha sobrepasado el 25% de los casos notificados con respecto a la misma semana del año anterior

Meningitis Bacteriana: se notifican once casos sospechosos, cuatro corresponden a la SE43 por fecha de inicio de síntomas, dentro de las cuales hay cuatro defunciones, una correspondiente a la SE por fecha de inicio de síntomas y tres a la SE42 por fecha de inicio de síntomas. De estos casos, dos son de sexo masculino, con edades: 16 días y 1 mes. Y un caso de sexo femenino de 3 días de edad. Procedentes de las provincias San Cristóbal, Valverde y Santo Domingo, atendidos en los hospitales: H. Robert Reid Cabral y H. José María Cabral y Báez. Se le tomó muestra a dos de los casos, con resultados pendientes.

La primera defunción corresponde al sexo femenino de 1 mes de edad, procedente de Piedra Blanca, San Cristóbal, con fecha de inicio de síntomas del 21/10/2013, demanda atención el 22/10/2013 en el H. Robert Reid Cabral, donde fallece el 28/10/2013. Se le tomó muestra, el resultado esta pendiente. La segunda defunción corresponde a femenino de 6 meses de edad, procedente de Villa Penca, San Cristóbal, la cual inicia síntomas el 18/10/2013, demanda atención el 22/10/2013 en el H. Robert Reid Cabral, donde fallece el 25/10/2013. Se le toma muestra, el resultado esta pendiente.

La tercera defunción corresponde a femenino de 8 meses, procedente de La Ceiba, Santiago Rodríguez, la cual inicia síntomas el 17/10/2013, demanda atención el 22/10/2013 en el H. Arturo Grullón, falleciendo el mismo día, no se le toma muestra para confirmación.

La cuarta defunción corresponde a femenino de 66 años, procedente de Los Alcarizos, Santo Domingo, la cual inicia síntomas el 13/10/2013, demanda atención el 14/10/2013 en el H. Plaza de la Salud, falleciendo el 23/10/2013 en este centro, no se le toma muestra para confirmación.

Enfermedad Meningocócica: No se notifican casos.

(**) No casos año previo



República Dominicana
Vice ministerio de Salud Colectiva



Dirección General de Epidemiología
Sistema Nacional de Vigilancia Epidemiológica

Red Programática: Prevención y control de Zoonosis

Responsable: Centro Antirrábico Nacional \ Dirección General de Epidemiología

Programas involucrados: Centro Antirrábico Nacional \ Dirección General de Epidemiología

PROVINCIA	Rabia														Leptospirosis																
	Número de casos rabia animal				Tasa incidencia		Var. % de tasas	Alerta y tendencia	Número de personas agredidas por animales*				Var. % de casos	Número de casos rabia humana				Número de casos sospechosos				Número de casos probables				Alerta y tendencia	Número de defunciones				
	SE 43	SE 1-43	43	2013	SE 1-43	2013			SE 43	2012	SE 1-43	2012		SE 43	2012	SE 1-43	2012	SE 43	2012	SE 1-43	2012	SE 43	2012	SE 1-43	2012		SE 43	2012	SE 1-43	2012	SE 43
	2012	2013	2012	2013	2012	2013	2012	2013	2012	2013	2012	2013	2012	2013	2012	2013	2012	2013	2012	2013	2012	2013	2012	2013	2012	2013	2012	2013	2012	2013	
01 Distrito Nacional	0	0	9	12	0.2	0.3	32%	→	91	125	7943	6459	-19%	0	0	0	0	0	0	117	50	0	0	16	4	-300%	↓	0	0	3	1
02 Azua	0	0	0	2	0.0	0.2	**	→	5	6	328	476	45%	0	0	0	0	1	0	23	18	0	0	8	1	-700%		0	0	2	0
03 Baoruco	0	0	1	0	0.3	0.0	-100%	→	8	0	178	264	48%	0	0	0	0	1	0	5	3	0	0	1	0	**		0	0	0	0
04 Barahona	0	0	0	0	0.0	0.0	**	→	4	23	327	437	34%	0	0	0	0	0	0	35	9	0	0	13	1	-1200%		0	0	2	0
05 Dajabón	1	0	6	2	2.7	0.9	-67%	→	1	1	32	92	188%	0	0	0	0	0	0	1	6	0	0	0	1	100%		0	0	0	0
06 Duarte	0	0	1	0	0.1	0.0	-100%	→	1	3	170	330	94%	0	0	0	0	0	0	99	16	0	0	15	3	-400%		0	0	0	1
07 Elías Piña	0	0	0	1	0.0	0.4	**	→	6	0	100	141	41%	0	0	0	0	0	0	0	0	0	0	0	0	**		0	0	0	0
08 El Seibo	0	0	2	2	0.6	0.6	-1%	→	5	8	217	310	43%	0	0	0	0	0	0	3	6	0	0	1	0	**		0	0	0	0
09 Espailat	0	0	1	0	0.1	0.0	-100%	→	2	5	126	86	-32%	0	0	0	0	0	0	67	29	0	0	10	7	-43%		0	0	0	2
10 Independencia	0	0	0	0	0.0	0.0	**	→	5	9	273	346	27%	0	0	0	0	0	0	1	0	0	0	0	0	**		0	0	0	0
11 La Altagracia	0	0	1	1	0.1	0.1	-2%	→	1	5	189	214	13%	0	0	0	0	0	0	10	4	0	0	1	0	**		0	0	0	0
12 La Romana	0	0	0	1	0.0	0.1	**	→	5	14	444	602	36%	0	0	0	0	1	0	4	2	1	0	1	0	**		0	0	0	0
13 La Vega	0	0	0	0	0.0	0.0	**	→	17	23	693	726	5%	0	0	0	0	0	0	40	34	0	0	10	6	-67%		0	0	2	0
14 María Trinidad Sánchez	0	0	1	0	0.2	0.0	-100%	→	4	0	160	212	33%	0	0	0	0	0	0	21	11	0	0	6	2	-200%		0	0	0	0
15 Monte Cristi	0	0	0	2	0.0	0.5	**	→	3	10	294	384	31%	0	0	0	0	0	0	7	25	0	0	0	6	100%		0	0	0	0
16 Pedernales	0	0	0	0	0.0	0.0	**	→	5	4	144	116	-19%	0	0	0	0	0	0	1	2	0	0	0	0	**		0	0	0	0
17 Peravia	0	0	1	1	0.1	0.1	-1%	→	9	15	543	623	15%	0	0	0	0	2	0	7	4	0	0	2	1	-100%		0	0	0	0
18 Puerto Plata	0	0	2	4	0.2	0.4	99%	→	19	25	927	1228	32%	0	0	0	0	1	0	28	34	0	0	8	7	-14%		0	0	3	0
19 Hermanas Mirabal	0	0	2	1	0.6	0.3	-50%	→	11	8	349	386	11%	0	0	0	0	0	0	45	36	0	0	7	7	0%		0	0	0	2
20 Samaná	0	0	0	0	0.0	0.0	**	→	2	9	207	223	8%	0	0	0	0	0	0	11	2	0	0	3	0	**		0	0	0	0
21 San Cristóbal	0	1	8	11	0.4	0.5	35%	→	85	52	2027	3375	67%	0	0	0	1	2	0	40	21	0	0	8	3	-167%		0	0	0	1
22 San Juan	0	0	0	0	0.0	0.0	**	→	11	14	334	445	33%	0	0	0	0	0	0	6	7	0	0	0	1	100%		0	0	0	0
23 San Pedro de Macoris	0	0	1	3	0.1	0.3	196%	→	29	51	1776	2135	20%	0	0	0	0	0	1	26	9	0	0	6	3	-100%		0	0	0	0
24 Sánchez Ramírez	0	0	0	1	0.0	0.2	**	→	5	15	248	323	30%	0	0	0	0	0	1	16	11	0	0	1	4	75%		0	0	0	2
25 Santiago	0	0	1	10	0.0	0.3	887%	→	45	38	2034	1881	-8%	0	0	0	0	3	0	94	62	1	0	21	16	-31%		0	0	2	3
26 Santiago Rodríguez	0	0	1	0	0.6	0.0	-100%	→	0	0	76	124	63%	0	0	0	0	0	0	2	4	0	0	0	1	100%		0	0	0	0
27 Valverde	0	0	0	0	0.0	0.0	**	→	10	4	196	322	64%	0	0	0	0	0	0	9	8	0	0	1	2	50%		0	0	0	0
28 Monseñor Nouel	0	0	0	4	0.0	0.6	**	→	4	12	161	275	71%	0	0	0	0	0	0	11	13	0	0	1	6	83%		0	0	1	0
29 Monte Plata	0	0	4	1	0.6	0.1	-75%	→	8	11	523	567	8%	0	0	0	0	2	0	13	19	2	0	4	2	-100%		0	0	1	1
30 Hato Mayor	0	0	0	2	0.0	0.7	**	→	2	11	222	514	132%	0	0	0	0	0	0	5	2	0	0	2	0	**		0	0	0	0
31 San José de Ocoa	0	0	0	0	0.0	0.0	**	→	6	1	152	186	22%	0	0	0	0	0	0	7	10	0	0	1	4	75%		0	0	0	0
32 Santo Domingo	2	3	37	40	0.5	0.5	6%	→	41	30	2270	2517	11%	0	0	1	0	4	0	176	122	1	0	26	10	-160%		1	0	3	2
Extranjera							**						**							0	0	0	1	0	0	**		0	0	0	0
TOTAL PAIS	3	4	79	101	0.2	0.3	26%		450	532	23663	26319	11%	0	0	1	1	17	2	930	580	5	0	173	98	-77%		1	0	19	15

Alerta de brote

	Sin casos y/o evidencia de circulación
	Menos de 1 caso/1000 habitantes o circulación de agente demostrada en las últimas cuatro semanas
	1 a 10 casos/1000 habitantes y circulación de agente
	Más de 10 casos/1000 habitantes y circulación de agente

Tendencia

→ Sin cambios ↑ Aumento ↓ Disminución

Rabia: Durante esta semana se reportaron (8) casos, 4 de ellos con resultado positivo a rabia animal, procedentes de los Municipios Santo Domingo Este/Barrio INVI-Mosa y Villa Duarte, Santo Domingo Oeste/Barrio Los Alcarizos y San Cristobal/Barrio Hato Dama. El mayor número de casos en las últimas cuatro semanas se ha registrado en la provincia Santo Domingo, además de presentar una tendencia al aumento. A la fecha el sistema de vigilancia ha captado 101 casos confirmados de rabia animal.

Leptospirosis: En esta semana se notifican siete casos sospechosos; dos de estos correspondientes a la SE43 por fecha de inicio de síntomas. Hasta el momento hay 98 casos probables y 15 muertes probables. Los serovales prevalentes en las últimas 4 semanas son: Ictero. Las provincias con transmisión activa en las últimas 4 semanas son: Distrito Nacional.

(**) No casos año previo



República Dominicana
Vice ministerio de Salud Colectiva
Dirección General de Epidemiología
Programa Ampliado de Inmunización
Sistema Nacional de Vigilancia Epidemiológica



BOLETIN EPIDEMIOLOGICO SEMANAL 43 2013

Red Programática: Prevención y control de la Mortalidad y Morbilidad Materna y de la niñez (incluye nutrición e inmunizaciones)

Responsable: Programa Ampliado de Inmunizaciones

Programas involucrados: Programa Ampliado de Inmunizaciones \ Dirección General de Epidemiología

PROVINCIA	DIFTERIA				TOSFERINA				TETANOS OTRAS EDADES																				
	Numero de casos probables		Var. % de casos	Numero de defunciones		Numero de casos probables		Var. % de casos	Numero de defunciones		Numero de casos probables		Var. % de casos	Numero de defunciones															
	SE-43 2012	SE-1-43 2013		SE-43 2012	SE-1-43 2013	SE-43 2012	SE-1-43 2013		SE-43 2012	SE-1-43 2013	SE-43 2012	SE-1-43 2013		SE-43 2012	SE-1-43 2013	SE-43 2012	SE-1-43 2013												
01 Distrito Nacional	0	0	0	0	**	0	0	0	0	0	1	0	-100%	0	0	0	0	0	0	4	4	0%	0	0	1	0			
02 Azua	0	0	0	0	**	0	0	0	0	0	0	0	1	0	**	0	0	0	0	0	0	1	0	-100%	0	0	0	0	
03 Baoruco	0	0	0	0	**	0	0	0	0	0	0	0	0	0	**	0	0	0	0	0	0	0	0	**	0	0	0	0	
04 Barahona	0	0	0	0	**	0	0	0	0	0	0	0	0	0	**	0	0	0	0	0	0	1	0	-100%	0	0	0	0	
05 Dajabón	0	0	0	0	**	0	0	0	0	0	0	0	0	0	**	0	0	0	0	0	0	0	0	**	0	0	0	0	
06 Duarte	0	0	0	0	**	0	0	0	0	0	0	0	0	0	**	0	0	0	0	0	0	1	2	100%	0	0	0	0	
07Elias Piña	0	0	0	0	**	0	0	0	0	0	0	0	0	0	**	0	0	0	0	0	0	0	0	**	0	0	0	0	
08 El Seibo	0	0	0	0	**	0	0	0	0	0	0	0	0	0	**	0	0	0	0	0	0	0	0	**	0	0	0	0	
09 Espailat	0	0	0	0	**	0	0	0	0	0	0	0	0	0	**	0	0	0	0	0	2	2	0%	0	0	1	0		
10 Independencia	0	0	0	0	**	0	0	0	0	0	0	0	0	0	**	0	0	0	0	0	0	1	**	0	0	0	0	0	
11 La Altagracia	0	0	0	0	**	0	0	0	0	0	0	0	0	0	**	0	0	0	0	0	2	0	-100%	0	0	0	0	0	
12 La Romana	0	0	0	0	**	0	0	0	0	0	0	0	0	0	**	0	0	0	0	1	3	200%	0	0	1	0	0	0	0
13 La Vega	0	0	0	0	**	0	0	0	0	0	0	0	0	0	**	0	0	0	0	0	5	1	-80%	0	0	0	1	1	
14 María Trinidad Sánchez	0	0	0	0	**	0	0	0	0	0	0	0	0	0	**	0	0	0	0	0	0	2	**	0	0	0	0	0	
15 Montecristi	0	0	0	0	**	0	0	0	0	0	0	0	0	0	**	0	0	0	0	0	2	2	0%	1	0	2	0	0	
17 Pedernales	0	0	0	0	**	0	0	0	0	0	0	0	0	0	**	0	0	0	0	0	0	0	**	0	0	0	0	0	
17 Peravia	0	0	0	0	**	0	0	0	0	0	1	0	-100%	0	0	0	0	0	0	0	0	0	0	**	0	0	0	0	
18 Puerto Plata	0	0	0	0	**	0	0	0	0	0	0	0	0	0	**	0	0	0	0	0	0	1	**	0	0	0	0	1	
19 Hermanas Mirabal	0	0	0	0	**	0	0	0	0	0	0	0	0	0	**	0	0	0	0	0	0	0	**	0	0	0	0	0	
20 Samaná	0	0	0	0	**	0	0	0	0	0	0	0	0	0	**	0	0	0	0	0	0	0	**	0	0	0	0	0	
21 San Cristóbal	0	0	0	0	**	0	0	0	0	0	2	1	-50%	0	0	0	0	0	0	2	3	50%	0	0	0	0	0	0	0
22 San Juan	0	0	0	0	**	0	0	0	0	0	0	0	0	0	**	0	0	0	0	0	0	1	**	0	0	0	0	0	
23 San Pedro de Macoris	0	0	0	0	**	0	0	0	0	0	0	0	0	0	**	0	0	0	0	0	0	1	**	0	0	0	0	0	
24 Sánchez Ramírez	0	0	0	0	**	0	0	0	0	0	0	0	0	0	**	0	0	0	0	0	0	4	**	0	0	0	1	1	
25 Santiago	0	0	0	0	**	0	0	0	0	0	1	1	0%	0	0	0	0	1	0	4	5	25%	0	0	0	1	2	0	0
26 Santiago Rodríguez	0	0	0	0	**	0	0	0	0	0	0	0	0	0	**	0	0	0	0	0	0	0	**	0	0	0	0	0	
27 Valverde	0	0	0	0	**	0	0	0	0	0	0	0	0	0	**	0	0	0	0	0	1	0	**	0	0	1	0	0	
28 Monseñor Nouel	0	0	0	0	**	0	0	0	0	0	1	0	-100%	0	0	0	0	0	0	1	1	**	0	0	0	0	0	0	
29 Monte Plata	0	0	0	0	**	0	0	0	0	0	0	0	0	0	**	0	0	0	0	0	2	1	-50%	0	0	0	0	0	
30 Hato Mayor	0	0	0	0	**	0	0	0	0	0	0	0	0	0	**	0	0	0	0	0	0	0	**	0	0	0	0	0	
31 San José de Ocoa	0	0	0	0	**	0	0	0	0	0	1	2	100%	0	0	0	0	0	0	0	0	1	**	0	0	0	1	1	
32 Santo Domingo	0	0	0	0	**	0	0	0	0	0	1	4	75%	0	0	0	0	0	0	1	7	600%	0	0	0	1	4	0	0
Extranjera	0	0	0	0	**	0	0	0	0	0	0	0	0	0	**	0	0	0	0	0	0	0	**	0	0	0	0	0	
TOTAL PAIS	0	0	0	0	**	0	0	0	0	0	1	11	13	18%	0	0	0	0	0	1	0	29	42	45%	1	0	9	10	

No. de casos de EPV en eliminación

Enfermedad	2011	2012	2013
Polio	0	0	0
Sarampión	0	0	0
Rubeola	0	0	0
Tétanos neonatal	2	1	1

Durante la semana 43, se notificó 2 casos de tos ferina procedente de San José de Ocoa y Santo Domingo (Área I), procedentes de las semanas 5 y 17 por fecha de inicio de síntomas. Se notificó un caso de tétanos en otras edades (TOE), procedente de Duarte, correspondiente a la semana 42 por fecha de inicio de síntomas. Se realizó búsqueda activa y actividades de vacunación.

PROVINCIA	Parálisis flácida aguda <15 años				Enfermedad Febril Eruptiva				Ten denc ia				
	Numero de casos probables		Var. % de casos	Numero de defunciones		Numero de casos probables		Var. % de casos					
	SE-43 2012	SE-1-43 2013		SE-43 2012	SE-1-43 2013	SE-43 2012	SE-1-43 2013						
01 Distrito Nacional	0	0	2	2	0%	0	0	0	0	0	14	7	-50%
02 Azua	0	0	0	2	**	0	0	0	0	0	2	3	50%
03 Baoruco	0	0	1	0	-100%	0	0	0	0	0	0	2	**
04 Barahona	0	0	0	2	**	0	0	0	1	0	1	0	-100%
05 Dajabón	0	0	0	0	**	0	0	0	0	0	0	2	**
06 Duarte	0	0	1	0	-100%	0	0	0	0	0	0	2	**
07Elias Piña	0	0	0	0	**	0	0	0	0	0	0	0	**
08 El Seibo	0	0	0	0	**	0	0	0	0	0	0	1	**
09 Espailat	0	0	1	0	-100%	0	0	0	0	0	2	0	-100%
10 Independencia	0	0	0	0	**	0	0	0	0	0	2	0	-100%
11 La Altagracia	0	0	1	2	100%	0	0	0	0	0	5	1	-80%
12 La Romana	0	0	1	0	-100%	0	0	0	0	0	2	1	-50%
13 La Vega	0	0	0	1	**	0	0	0	0	0	1	0	-100%
14 María Trinidad Sánchez	0	0	0	0	**	0	0	0	0	0	2	0	-100%
15 Monte Cristi	0	0	0	0	**	0	0	0	0	0	0	0	**
17 Pedernales	0	0	0	0	**	0	0	0	0	0	0	0	**
17 Peravia	0	0	0	0	**	0	0	0	0	0	2	0	-100%
18 Puerto Plata	0	0	0	0	**	0	0	0	1	0	18	17	-6%
19 Hermanas Mirabal	0	0	0	0	**	0	0	0	0	0	2	1	-50%
20 Samaná	0	0	0	0	**	0	0	0	0	0	5	3	-40%
21 San Cristóbal	0	0	2	1	-50%	0	0	0	0	0	4	11	175%
22 San Juan	0	0	0	2	**	0	0	0	0	0	1	0	-100%
23 San Pedro de Macoris	0	0	2	1	-50%	0	0	0	0	0	5	1	-80%
24 Sánchez Ramírez	0	0	0	1	**	0	0	0	0	0	0	1	**
25 Santiago	1	0	2	2	0%	0	0	0	0	0	4	5	25%
26 Santiago Rodríguez	0	0	0	0	**	0	0	0	0	0	0	0	**
27 Valverde	0	0	0	0	**	0	0	0	0	0	3	3	0%
28 Monseñor Nouel	0	0	2	0	-100%	0	0	0	0	0	8	6	-25%
29 Monte Plata	0	0	4	0	-100%	0	0	0	0	0	2	0	-100%
30 Hato Mayor	0	0	0	0	**	0	0	0	0	0	2	1	-50%
31 San José de Ocoa	0	0	0	0	**	0	0	0	0	0	3	1	-67%
32 Santo Domingo	0	0	7	8	14%	0	0	0	0	0	14	9	-36%
Extranjera	0	0	0	1	**	0	0	0	0	0	0	0	**
TOTAL PAIS	1	0	26	25	-4%	0	0	0	2	0	104	78	-25%



Red programática: Enfermedades Emergentes y Reemergentes, EER

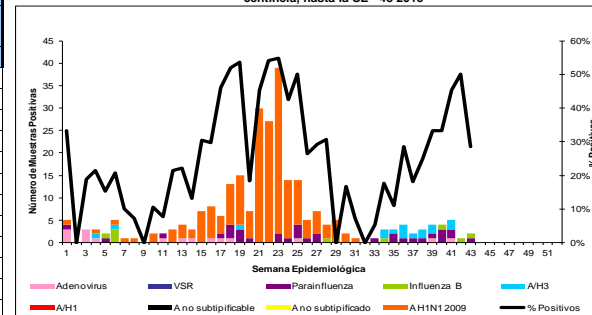
Responsable: Dirección General de Epidemiología (DIGEPI)

Programas involucrados: Programa Ampliado de Inmunización y DIGEPI

Vigilancia de Influenza y otros virus respiratorios

PROVINCIA	Enfermedad febril respiratoria aguda					Vigilancia Centinela							
	Casos		Tasas por 10,000 habitantes		Var, % de tasas	Casos Infección Respiratoria Aguda				defunciones Infección Respiratoria Aguda			
						SE 43		SE 1- 43		SE 43		SE 1- 43	
	2012	2013	2012	2013	2012	2013	2012	2013	2012	2013	2012	2013	
01 Distrito Nacional	244970	179284	1776.00	1283.91	-28%	1	3	159	154	0	0	0	2
02 Azua	63289	63314	2115.11	2093.90	-1%	0	3	27	87	0	0	0	2
03 Baoruco	29311	29967	2056.00	2076.75	1%	0	0	10	9	0	0	0	0
04 Barahona	55973	64471	2270.44	2595.03	14%	0	0	31	18	0	0	1	1
05 Dajabón	22796	24429	2781.87	2964.18	7%	0	0	1	11	0	0	0	0
06 Duarte	77499	94328	2119.20	2566.62	21%	0	0	8	5	0	0	0	1
07 Elías Piña	15554	17311	1753.48	1936.19	10%	0	0	1	4	0	0	0	0
08 El Seibo	35177	32854	2681.18	2475.76	-8%	0	0	1	6	0	0	0	0
09 Espaillat	70533	24213	2426.29	827.47	-66%	0	0	4	10	0	0	0	0
10 Independencia	32812	26605	4773.91	3816.71	-20%	0	0	4	6	0	0	0	0
11 La Altagracia	37512	25258	1291.90	851.10	-34%	1	0	19	18	0	0	0	1
12 La Romana	37631	30310	1232.11	980.50	-20%	0	0	14	10	0	0	0	1
13 La Vega	119443	104485	2256.62	1956.54	-13%	0	0	4	11	0	0	0	1
14 María Trinidad Sánchez	43923	39972	2539.78	2301.55	-9%	0	0	2	2	0	0	0	0
15 Monte Cristi	45248	49813	3039.53	3316.65	9%	0	0	3	11	0	0	0	0
16 Pedernales	10430	10285	3287.02	3195.89	-3%	0	0	2	1	0	0	0	0
17 Peravia	66834	56389	2655.76	2210.14	-17%	0	1	40	32	0	0	0	0
18 Puerto Plata	114556	91371	2850.75	2258.16	-21%	0	0	13	22	0	0	0	0
19 Hermanas Mirabal	38387	34980	3058.84	2779.32	-9%	0	0	1	1	0	0	0	0
20 Samaná	18984	21848	1559.07	1778.37	14%	0	0	2	1	0	0	0	0
21 San Cristóbal	128774	187069	1552.80	2214.50	43%	0	3	179	127	0	0	2	1
22 San Juan	77538	65262	2621.99	2211.49	-16%	0	1	14	15	0	0	0	1
23 San Pedro de Macoris	81885	75712	1954.11	1783.11	-9%	0	0	27	30	0	0	0	1
24 Sánchez Ramírez	56561	46006	2978.34	2417.40	-19%	0	0	7	13	0	0	0	1
25 Santiago	195648	137044	1505.05	1040.62	-31%	2	3	104	260	0	0	1	1
26 Santiago Rodríguez	24193	15995	3665.67	2430.74	-34%	0	0	0	0	0	0	0	0
27 Valverde	43690	40502	1850.46	1694.38	-8%	0	0	6	14	0	0	0	0
28 Monseñor Nouel	49648	40824	2058.88	1672.76	-19%	0	0	1	4	0	0	0	0
29 Monte Plata	50107	45917	1924.10	1743.30	-9%	1	0	36	52	0	0	0	1
30 Hato Mayor	46680	37787	4208.64	3390.03	-19%	0	0	8	10	0	0	0	1
31 San José de Ocoa	31265	22620	3730.05	2697.58	-28%	0	0	6	0	0	0	0	0
32 Santo Domingo	351406	275177	1277.80	984.51	-23%	5	7	592	479	0	0	1	18
Extranjera						0		1	1				
Total PAIS	2,318,257	2,011,402	1891.47	1621.49	-14%	10	21	1327	1424	0	0	5	34

Número de casos de virus respiratorios por tipo y positividad detectados a través de la vigilancia centinela, hasta la SE - 43 2013



Provincias con circulación en las últimas 4 Semanas (40-43, 2013)



Hasta la semana 43 a través de la vigilancia centinela se han notificado 1,424 casos de infección respiratoria aguda grave (IRAG), de los cuales 19 fueron atendidos en la semana. No se notificó defunción. Se identifica circulación de Parainfluenza en el Distrito Nacional e Influenza B en Santo Domingo y el Distrito Nacional.



República Dominicana
Vice ministerio de Salud Colectiva
Dirección General de Epidemiología



Sistema Nacional de Vigilancia Epidemiológica

Red programática: Enfermedades Emergentes y Reemergentes, EER
Responsable: Dirección General de Epidemiología (DIGEPI)
Programas involucrados: Programa de Salud Ambiental y DIGEPI

Provincia	Enfermedad diarreica aguda																Cólera																Alerta y tendencia
	Episodios				Tasas de incidencia x10,000 hab				Casos sospechosos				Tasa de incidencia x 100 hab				Var. % de tasas	Número de defunciones				Letalidad *		Número de casos investigados por el laboratorio				% Casos positivos					
	2012		2013		2012		2013		2012		2013		2012		2013			SE 1 a la 43-2013		2013 SE-43		SE 1 a la 43-2013		2013 SE-43		SE 1 a la 43-2013		2013 SE-43					
	SE 1-2012	43-2012	SE 1-2013	43-2013	SE 1-2012	43-2012	SE 1-2013	43-2013	SE 1-2012	43-2012	SE 1-2013	43-2013	SE 1-2012	43-2012	SE 1-2013	43-2013		SE 1 a la 43-2013	2013 SE-43	SE 1 a la 43-2013	2013 SE-43	SE 1 a la 43-2013	2013 SE-43	SE 1 a la 43-2013	2013 SE-43	SE 1 a la 43-2013	2013 SE-43	SE 1 a la 43-2013	2013 SE-43				
01 Distrito Nacional	75699	59584	802.6	624.0	1	2	269	38	0.0	0.0	-0.9	0	0	4	4	10.5	0.0	33	1	18%	**	↓											
02 Azua	8133	9387	397.5	454.0	1	1	32	33	0.0	0.0	0.0	0	1	0	2	6.1	100.0	29	1	53%	100%	↑											
03 Baoruco	9272	9004	951.1	912.5	0	0	5	321	0.0	0.3	62.4	0	0	0	2	0.6	**	13	0	69%	**	↓											
04 Barahona	15618	18858	926.5	1110.1	0	1	39	4	0.0	0.0	-0.9	0	0	0	1	25.0	0.0	4	1	0%	**	↓											
05 Dajabón	4432	4395	790.9	779.9	0	0	127	5	0.2	0.0	-1.0	0	0	1	0	0.0	**	2	0	50%	**	↓											
06 Duarte	16325	14682	652.8	584.2	0	0	82	54	0.0	0.0	-0.3	0	0	0	5	9.3	**	36	0	62%	**	↓											
07 Elias Piña	4155	4586	685.0	750.1	0	0	51	2	0.1	0.0	-1.0	0	0	1	0	0.0	**	2	0	50%	**	↓											
08 El Seibo	7717	7487	860.2	825.1	5	0	61	1	0.1	0.0	-1.0	0	0	0	0	0.0	**	1	0	0%	**	↓											
09 Espailat	11642	4111	585.7	205.5	4	0	90	11	0.0	0.0	-0.9	0	0	1	0	0.0	**	8	0	50%	**	↓											
10 Independencia	7691	7164	1636.4	1503.0	2	0	20	23	0.0	0.0	0.1	0	0	0	0	0.0	**	10	0	17%	**	↓											
11 La Altagracia	11155	9594	561.8	472.8	0	0	7	173	0.0	0.1	23.2	0	0	1	2	1.2	**	26	0	67%	**	↓											
12 La Romana	6662	7356	319.0	348.0	0	0	8	14	0.0	0.0	0.7	0	0	0	0	0.0	**	8	0	71%	**	↓											
13 La Vega	21828	21218	603.1	581.0	0	0	98	134	0.0	0.0	0.4	0	0	2	1	0.7	**	17	0	20%	**	↓											
14 María Trinidad Sánchez	11219	10496	948.7	883.8	1	0	30	39	0.0	**	**	0	0	1	2	0.0	**	19	0	65%	**	↓											
15 Monte Cristi	8779	8885	862.4	865.1	0	0	21	8	0.0	0.0	-0.6	0	0	0	0	0.0	**	4	0	33%	**	↓											
16 Pedernales	2843	3248	1310.3	1476.0	0	0	4	0	0.0	**	**	0	0	0	0	0.0	**	0	0	**	**	↓											
17 Peravia	10203	8584	592.9	492.0	0	0	6	1	0.0	**	**	0	0	0	1	**	**	1	0	100%	**	↓											
18 Puerto Plata	15340	13172	558.3	476.1	2	2	172	37	0.1	0.0	-0.8	0	0	2	0	0.0	0.0	27	2	10%	50%	↓											
19 Hermanas Mirabal	4934	4668	575.0	542.4	0	0	14	13	0.0	0.0	-0.1	0	0	0	0	0.0	**	13	0	8%	**	↓											
20 Samaná	4289	4651	515.1	553.6	0	0	5	5	0.0	**	**	0	0	0	0	**	**	5	0	**	**	↓											
21 San Cristóbal	34447	46887	607.4	811.7	0	0	105	156	0.0	0.0	0.5	0	0	1	0.6	**	**	23	0	50%	**	↓											
22 San Juan	13643	13782	674.7	683.0	0	2	242	34	0.1	**	**	0	1	0	1	**	**	9	1	57%	**	↓											
23 San Pedro de Macorís	18919	18040	660.3	621.3	0	0	86	64	0.0	0.0	-0.3	0	0	1	2	3.1	**	64	0	31%	**	↓											
24 Sánchez Ramírez	10154	8992	781.9	691.0	0	0	17	13	0.0	0.0	-0.2	0	0	1	0	0.0	**	10	0	33%	**	↓											
25 Santiago	33881	26407	381.2	293.2	12	0	3967	306	0.4	0.0	-0.9	0	0	17	0	0.0	**	56	0	3%	**	↓											
26 Santiago Rodríguez	2894	2584	641.3	574.3	0	0	15	0	0.0	**	**	0	0	0	0	**	**	0	0	**	**	↓											
27 Valverde	8259	6262	511.6	383.1	0	0	28	11	0.0	0.0	-0.6	0	0	1	0	0.0	**	1	0	0%	**	↓											
28 Monseñor Nouel	8988	9490	545.1	568.7	2	0	72	23	0.0	0.0	-0.7	0	0	0	0	0.0	**	22	0	0%	**	↓											
29 Monte Plata	10601	9602	595.3	533.1	0	0	13	2	0.0	0.0	-0.8	0	0	1	0	0.0	**	2	0	100%	**	↓											
30 Hato Mayor	8887	7760	1171.8	1018.1	2	0	45	4	0.1	0.0	-0.9	0	0	0	0	0.0	**	4	0	0%	**	↓											
31 San José de Ocoa	5263	4380	918.2	763.9	0	0	36	9	0.1	0.0	-0.8	0	0	0	0	0.0	**	9	0	0%	**	↓											
32 Santo Domingo	106282	94974	565.2	496.9	18	6	507	184	0.0	0.0	-0.6	0	0	13	16	8.7	0.0	166	6	37%	**	↓											
Extranjera																	**	**					↓										
TOTAL PAIS	520,154	480,290	620.6	566.2	50	14	6,274	1,722	0.1	0.0	-0.7	0	2	47	40	2.3	14.3	624	12	35%	67%												

*Corresponde a la defunciones sospechosas y confirmadas sobre el total de casos sospechosos de cólera por 100

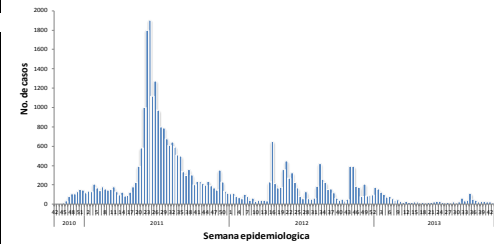
Alerta de brote

	No se ha demostrado circulación en las últimas dos semanas
	Se ha identificado casos aislados en las últimas dos semanas o brotes de enfermedad diarreica aguda
	Dos o mas comunidades con casos confirmados aislados
	Dos o mas casos con vinculo epidemiológico

Tendencia

→ Sin cambios ↑ Aumento ↓ Disminución

Curva epidémica de cólera, República Dominicana, actualizada hasta el 26/10/2013



SE 43: fueron notificados en esta semana 14 casos sospechosos y dos defunciones: una mujer de 60 años de edad residente en Azua que presentó diarrea líquida el día 23/10/2013, ingresada en H. Taiwán el 24/10/2013, confirmada por laboratorio V. Cholerae, y un hombre de 61 años de edad, procedente de Las Matas de Farfán provincia San Juan que demandó atención en hospital Padre Billini, se tomo muestra, pendiente de reporte.

Las provincias: Santo Domingo (28), Santiago (24), Puerto Plata (10), Distrito Nacional(6), San Cristobal (4), Azua (4) en las últimas cuatro semanas epidemiológica concentran el 84% de los casos reportados. A nivel nacional la tasa de letalidad acumulada es de 2.3% siendo mayor que para el mismo periodo en 2012, que fue de 0.8%.

Hasta la fecha los casos sospechosos acumulados desde SE 1-43/2013, son 1,722 casos y de estos 40 defunciones sospechosas, 624 casos fueron estudiados por laboratorio, 23% (142/624) de positividad entre las muestras procesadas, entre estas 14 muertes confirmadas.

Casos sospechosos cólera acumulados SE 1-43/2012: 6,275 casos sospechosos, 47 defunciones sospechosas, 1546 casos analizados por laboratorio, 19% (300/1546) casos positivos, 266 casos confirmados y 14 muertes confirmadas.



Red Programática: Prevención y control de la mortalidad y morbilidad materna y de la niñez

Responsable: Dirección General de Epidemiología

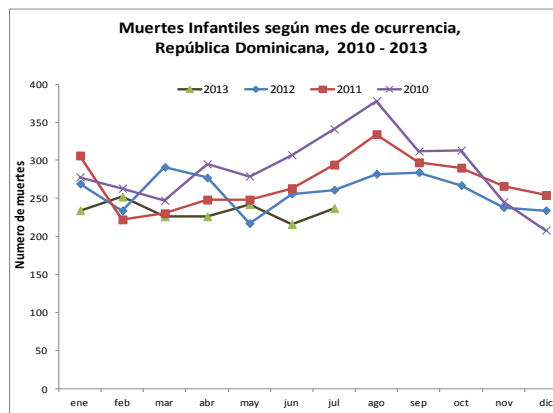
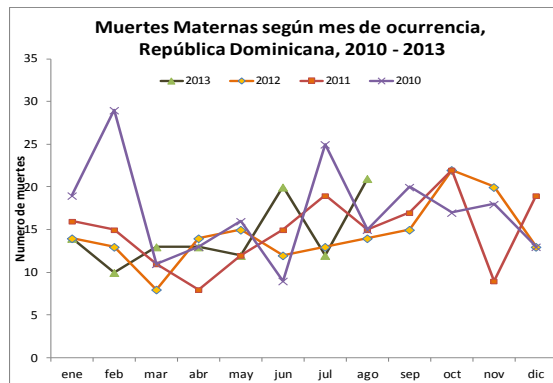
Programas involucrados: Dirección General Maternoinfantil

Muertes Maternas probables notificadas a la semana por provincia de residencia						Muertes infantiles notificadas a la semana por provincia de residencia				
Provincias	2012	2012	2013	Acumulado al mes 2013	Var. % de casos	2012	2012	2013	Acumulado al mes 2013	Var. % de casos
		Semana 1 a	Semana 1 a				Semana 1 a	Semana 1 a		
		43	43	octubre			43	43	octubre	
01 Distrito Nacional	16	12	10	1	-17%	310	279	227	21	-19%
02 Azua	5	5	4	0	-20%	66	56	45	0	-20%
03 Bahoruco	4	3	1	0	-67%	16	9	22	2	144%
04 Barahona	3	3	5	0	67%	62	44	66	5	50%
05 Dajabón	2	1	3	0	200%	19	18	14	2	-22%
06 Duarte	4	4	4	0	0%	66	56	41	6	-27%
07 Elías Piña	1	0	1	0	**	15	14	5	0	-64%
08 El Seibo	1	1	2	1	100%	7	6	6	0	0%
09 Espaillat	4	3	5	0	67%	47	41	51	5	24%
10 Independencia	3	3	0	0	-100%	12	10	6	1	-40%
11 La Altagracia	5	5	6	0	20%	62	47	59	4	26%
12 La Romana	9	7	2	0	-71%	81	63	55	6	-13%
13 La Vega	5	5	4	0	-20%	107	96	57	4	-41%
14 María Trinidad Sánchez	2	1	2	0	100%	21	17	21	3	24%
15 Monte Cristi	4	4	4	0	0%	53	43	39	3	-9%
16 Pedernales	0	0	1	0	**	7	6	7	1	17%
17 Peravia	2	1	3	0	200%	49	46	26	2	-43%
18 Puerto Plata	3	2	4	1	100%	99	76	66	4	-13%
19 Hermanas Mirabal	2	2	1	0	-50%	18	15	12	1	-20%
20 Samaná	0	0	2	0	**	22	20	14	0	-30%
21 San Cristóbal	16	14	6	1	-57%	180	155	165	17	6%
22 San Juan de la Maguana	8	6	1	0	-83%	69	68	23	1	-66%
23 San Pedro de Macorís	5	3	3	0	0%	108	86	65	2	-24%
24 Sánchez Ramírez	1	1	0	0	-100%	36	30	32	1	7%
25 Santiago	15	9	10	0	11%	384	332	279	22	-16%
26 Santiago Rodríguez	1	0	1	0	**	15	14	20	2	43%
27 Valverde	6	6	5	0	-17%	73	59	56	3	-5%
28 Monseñor Nouel	5	3	2	0	-33%	65	58	42	5	-28%
29 Monte Plata	3	3	5	0	67%	63	52	55	4	6%
30 Hato mayor	0	0	0	0	**	21	18	10	0	-44%
31 San José de Ocoa	2	1	0	0	-100%	18	14	8	0	-43%
32 Santo Domingo	38	33	43	5	30%	920	805	733	65	-9%
No reporta provincia de residencia	0	0	0	0	**	278	214		0	-100%
Total defunciones residentes	175	141	140	9	-1%	3369	2867	2327	192	-19%
Extranjera	0	0	1	0	**	18	15	5	0	-67%
TOTAL PAÍS	175	141	141	9	0%	3387	2882	2332	192	-19%

Mortalidad Materna MM: En esta semana se notificaron tres (3) casos de muerte materna. En el año 2013, se han notificado 141 muertes maternas (Igual número de muertes en relación a la misma semana del año 2012). Siete (7) establecimientos notifican el 60% (84/141) de los casos notificados en el 2013: Hosp. José María Cabral y Báez 19% (27), Maternidad de Los Mina 10% (14), Hosp. Luis E. Aybar 10% (14), Maternidad Nuestra Sra. de la Altagracia 10% (14), Hosp. Juan P. Pina 4% (5), Hosp. Jaime Mota 4% (5), Hosp. Antonio Musa 4% (5). Otros 43 establecimientos notifican el 40% (57/141).

Mortalidad Infantil MI: en Octubre se han notificado 192 casos de muertes en menores de un año. En lo que va de este periodo, el **81% (2332/2882) de las muertes han sido notificadas**, en relación a la misma semana del año 2012. Siete (07) centros notifican 77% de las muertes: **Centro M I San Lorenzo de los Mina 17% (408), Infantil Robert Reid Cabral 15% (351), Hosp. Mat. Ntra. Sra. De La Altagracia 15% (347), Hosp. Arturo Grullón 12% (290), José María Cabral y Báez 11% (259), Hosp. Luis Eduardo Aybar 3% (70), Hosp. Jaime Mota 3% (67).** Otros 61 centros notifican el 19%.

Hospital de ocurrencia	Edad	Periodo	Causa	Municipio y provincia de residencia
Hosp. José M. Cabral y Báez	21	Embarazo	Síndrome de distrés respiratorio agudo, shock séptico de origen pulmonar, tromboembolismo pulmonar	Loma de Cabrera / Dajabón
Maternidad Nuestra Sra. De La Altagracia	18	Puerperio	Shock hipovolémico, atonía uterina, post quirúrgico, histerectomía subtotal	Yamasá / Monte Plata
Hosp. Leopoldo Pou	29	Puerperio	Embolia pulmonar, post quirúrgico, pendiente de resultado de necropsia	Samaná / Samaná





República Dominicana
Vice ministerio de Salud Colectiva
Dirección General de Epidemiología
Sistema Nacional de Vigilancia Epidemiológica



Red programática: Enfermedades Emergentes y Reemergentes, EER
Responsable: Dirección Nacional de Epidemiología
Programas involucrados: Programa Ampliado de Inmunizaciones y Programa de Inocuidad de Agua y Alimentos

Provincia	Cobertura de notificación semanal				Conjuntivitis				Hepatitis viral aguda				Enfermedad Transmitida por Alimentos				Parotiditis				Varicela					
	Notificaciones esperadas		SE 43		SE 1- 43		SE 43		SE 1- 43		SE 43		SE 1- 43		SE 43		SE 1- 43		SE 43		SE 1- 43		SE 43		SE 1- 43	
	SE 43	SE 1-43	2012	2013	2012	2013	2012	2013	2012	2013	2012	2013	2012	2013	2012	2013	2012	2013	2012	2013	2012	2013	2012	2013	2012	2013
01 Distrito Nacional	347	14921	41%	20%	45%	41%	96	81	6565	6068	267	99	9385	6982	62	59	2451	2958	5	0	211	212	13	12	1308	1798
02 Azua	57	2451	79%	75%	83%	88%	69	39	1437	1531	0	1	63	1123	1	1	176	119	1	0	34	35	3	2	315	408
03 Baoruco	38	1634	61%	37%	64%	66%	7	3	375	544	1	0	33	95	13	0	331	243	1	0	24	27	0	0	131	199
04 Barahona	60	2580	85%	67%	88%	94%	23	16	909	1230	1	5	28	242	12	4	327	613	0	1	22	38	0	0	338	265
05 Dajabón	34	1462	53%	56%	61%	81%	8	6	439	481	1	0	19	63	8	0	209	295	0	0	7	15	1	1	161	45
06 Duarte	104	4475	82%	70%	69%	77%	15	5	661	633	2	1	64	449	16	5	534	712	0	0	11	39	179	5	558	229
07Elias Piña	31	1333	45%	48%	61%	68%	7	7	431	666	0	0	12	94	0	1	115	186	0	0	19	8	0	0	112	35
08 El Seibo	28	1205	100%	100%	100%	100%	10	7	485	401	2	2	69	134	8	6	310	294	0	0	22	13	0	2	128	74
09 Espaillat	46	1978	93%	93%	90%	42%	9	11	613	189	3	2	146	78	6	11	652	236	0	0	16	10	2	2	37	137
10 Independencia	33	1419	88%	64%	85%	79%	16	4	468	566	0	0	15	45	3	7	156	316	0	0	23	29	3	1	245	68
11 La Altagracia	79	3397	90%	84%	93%	82%	29	6	884	552	0	0	49	30	8	28	679	336	0	0	21	4	1	0	118	109
12 La Romana	38	1634	97%	100%	91%	96%	15	5	623	365	0	0	96	73	2	7	334	350	0	1	10	15	0	1	94	120
13 La Vega	96	4128	76%	68%	73%	77%	37	4	1885	1244	4	1	149	37	4	9	416	729	0	0	38	12	0	0	423	46
14 María Trinidad Sánchez	39	1677	85%	36%	84%	83%	11	7	474	431	1	0	26	256	2	1	439	672	0	1	20	42	1	0	74	110
15 Monte Cristi	45	1935	62%	93%	73%	93%	11	16	634	1048	3	9	60	116	2	10	224	471	1	0	18	33	1	4	110	99
16 Pedernales	16	688	44%	38%	53%	51%	6	3	221	216	0	0	14	16	0	2	159	97	0	0	8	12	1	0	160	104
17 Peravia	48	2064	92%	79%	90%	92%	6	7	496	422	1	0	44	28	5	7	260	270	0	0	37	19	0	0	231	403
18 Puerto Plata	70	3010	87%	94%	88%	93%	16	27	1241	963	5	4	100	140	21	22	984	846	0	2	56	29	1	1	159	254
19 Hermanas Mirabal	33	1419	97%	94%	98%	93%	3	10	394	336	0	0	50	88	3	5	216	224	0	0	7	5	0	0	105	81
20 Samaná	36	1550	78%	86%	88%	94%	6	11	309	365	0	0	13	14	14	21	694	1118	0	0	4	10	0	1	72	75
21 San Cristóbal	114	4902	57%	89%	60%	94%	79	74	1739	3854	1	4	340	915	14	18	666	1375	2	1	52	158	4	5	314	647
22 San Juan	77	3311	96%	96%	91%	93%	51	20	1181	1009	5	8	148	195	2	15	157	352	0	0	22	48	5	12	295	362
23 San Pedro de Macorís	75	3227	84%	97%	86%	97%	13	30	1288	1090	2	7	120	128	5	3	489	363	1	0	53	40	1	4	589	517
24 Sánchez Ramírez	48	2064	73%	94%	76%	93%	16	7	660	469	4	0	167	110	1	4	102	212	0	0	16	24	1	3	104	243
25 Santiago	144	6192	71%	46%	73%	66%	77	35	3777	2663	3	4	387	529	14	7	1181	1015	1	2	87	58	7	2	475	545
26 Santiago. Rodríguez	28	1204	89%	86%	89%	80%	3	5	202	197	1	0	17	9	4	1	85	112	0	0	12	12	1	1	223	52
27 Valverde	54	2323	63%	70%	71%	78%	15	18	642	743	0	1	47	196	4	2	226	281	0	0	18	31	1	0	256	218
28 Monseñor Nouel	47	2021	79%	66%	77%	78%	3	7	470	527	1	0	46	47	2	3	272	216	0	0	14	10	0	2	123	209
29 Monte Plata	56	2408	55%	25%	61%	53%	17	14	1174	713	0	47	71	323	5	0	291	278	0	0	63	33	1	2	371	114
30 Hato Mayor	42	1806	100%	100%	99%	98%	10	7	714	465	0	3	48	57	9	4	432	370	1	0	21	13	2	0	246	271
31 San Jose de Ocoa	32	1376	94%	100%	93%	92%	11	6	231	255	0	0	60	18	5	2	101	67	0	0	17	4	2	4	42	197
32 Santo Domingo	311	13373	45%	24%	48%	45%	145	99	7902	6292	26	18	1421	1557	75	30	3714	3930	2	5	375	305	19	9	1154	1499
TOTAL PAÍS	2306	99167	68%	60%	70%	71%	840	597	39524	36528	334	216	13307	14187	330	295	17382	19656	15	13	1358	1343	250	76	9071	9533

n.d.= no disponible

Cobertura de notificación semanal: al momento del corte habían notificado al sistema 1,376 centros de 2,306 esperados para un **60%** de cobertura a nivel nacional.

Oportunidad: notificaron 1, 208 de 2, 306 esperados para un **52%**. 11 provincias notificaron por encima del **80%** (cobertura mínima esperada). Siendo la más baja María T. Sánchez con un 5%.

La **conjuntivitis** presentó un ligero aumento $\geq 25\%$ en centros de salud de las provincias de San Pedro de Macorís (57%), Puerto Plata (41%) y Monte Cristi (31%); **hepatitis vírica aguda** en Monte Plata y Hato Mayor (100%), Barahona (80%), San Cristóbal (75%), San Pedro de Macorís (71%), Monte Cristi (67%), San Juan (38%) y Santiago (25%); **enfermedad transmitida por alimentos** en San Juan (87%), Monte Cristi (80%), La Altagracia (71%), Espaillat (45%) y Samaná (33%); la **parotiditis viral** en Santo Domingo (60%) y la **varicela** en San Juan (58%).