



El Boletín Epidemiológico Semanal es el instrumento de difusión oficial que utiliza el MSP para dar a conocer la situación epidemiológica de los eventos sujetos a notificación obligatoria que se vigilan a través del modulo de vigilancia especial y del modulo de alerta temprana.

Enfermedades/eventos de vigilancia individual

- *Cólera
- *Dengue Clásico\Hemorrágico\SSD
- * Difteria
- *Enfermedad Febril Eruptiva
- *Enfermedad Febril Respiratoria (ETH-IRAG)
- *Enfermedad Meningocócica
- *Exposición Rábica\Rabia Humana
- * Malaria
- *Meningitis todas las formas
- *Parálisis Flácida\Poliomielitis
- *Tétanos Neonatal
- *Tétanos otras edades
- *Tosferina
- *Sintomático respiratorio/Tuberculosis
- *Muerte Infantil
- *Muerte Materna

Volumen

Boletín semanal
42
Desde el (13/10/2013) al (19/10/2013)

Dirección

C\ Santo Tomas de Aquino # 1, esq. Correa y Cidrón, Zona Universitaria, Distrito Nacional, Rep. Dominicana

Teléfonos:

809-686-9140

809-686-7347

809- 686-5337

1-809-200-4091

Fax: 809-689-8395

Email: sespas1@claro.net.do

Web:www.sespasdigepi.gob.do

Contenido

- Enfermedades transmitidas por vectores
- Enfermedades transmitidas por contacto directo
- Enfermedades zoonóticas
- Enfermedades prevenibles por vacunas
- Influenza y otros virus respiratorios
- Mortalidad infantil y materna

Situación Nacional de las Enfermedades Bajo Vigilancia Especial

La incidencia acumulada de dengue es de 155.9 casos probables por cada 100,000 habitantes, representando un incremento de 1.2 veces en relación con el año 2012. En las últimas cuatro semanas el 88% de los casos se concentran en las siguientes provincias: Santo Domingo (415), Espaillat (187), Distrito Nacional (182), Santiago (186), Puerto Plata (59), San Cristóbal (66) y Sánchez Ramírez (61), Hermana Mirabal(45), Monseñor Nouel(41), Azua(34) y Peravia(27). La provincia de Pedernales reporta 7 casos, única provincia que no había reportado casos en 2013.

Según reporte de casos de cólera en las últimas cuatro semanas epidemiológica las provincias: Santo Domingo (29), Santiago (26), Puerto Plata (15), San Juan (8) epidemiológica concentran el 68% de los casos reportados.

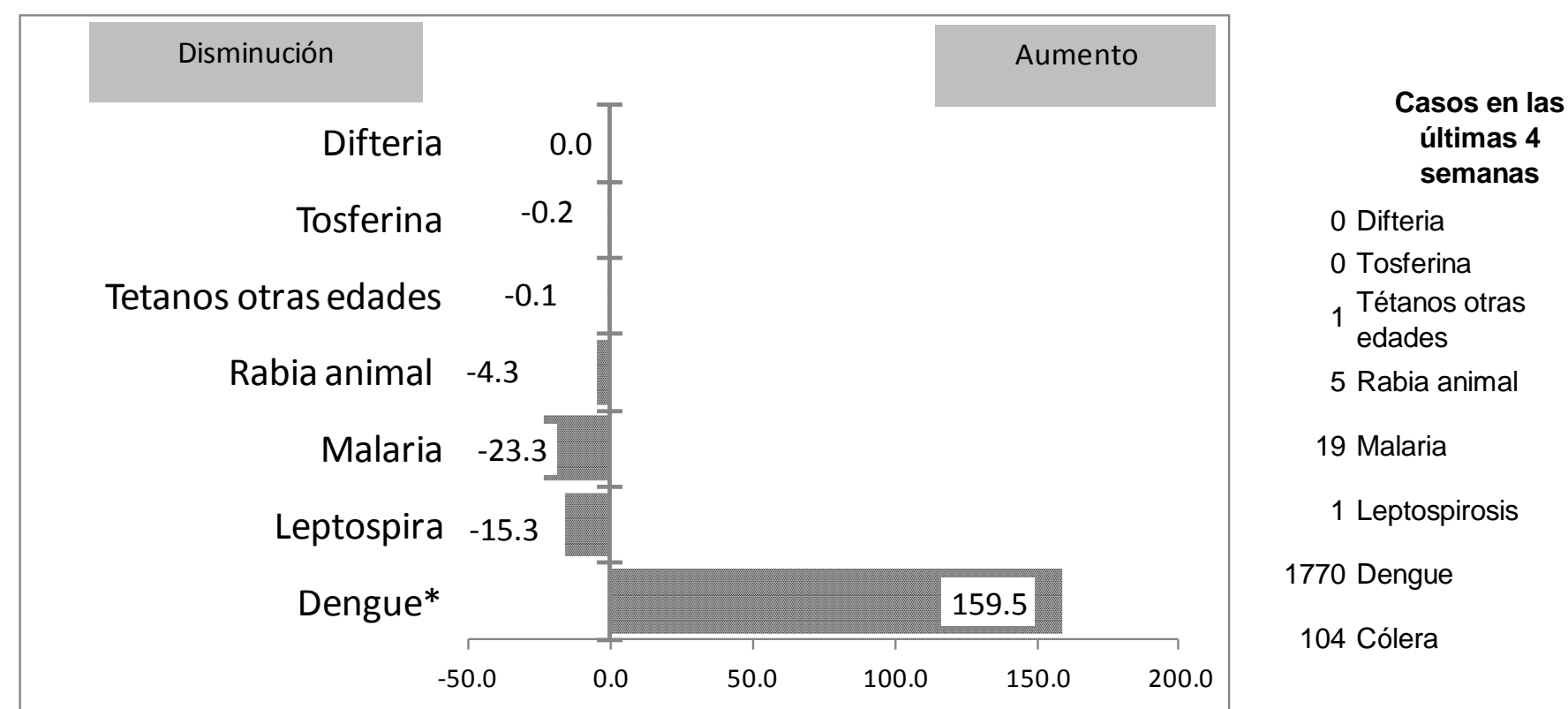
En el año 2013, se han notificado 138 muertes maternas. Siete (7) establecimientos notifican el 59% (82/138) de los casos notificados en el 2013: Hosp. José María Cabral y Báez 19%, Maternidad de Los Mina 10%, Hosp. Luis E. Aybar 10%, Maternidad Nuestra Sra. de la Altagracia 9%, Hosp. Juan P. Pina 4%, Hosp. Jaime Mota 4%, Hosp. Antonio Musa 4%.

En cuanto a Malaria las provincias Barahona, San Juan, Santiago y Santo Domingo, se encuentran en alerta verde.

En las muestras procesadas en esta semana no se identifica circulación de virus respiratorio.

En cuanto a Leptospirosis en las últimas 4 semanas el serovar prevalente es: Ictero. La provincia con transmisión activa en las últimas 4 semanas es: Distrito Nacional

Gráfico No. 1 Reporte de enfermedades seleccionadas de notificación obligatoria, República Dominicana. Comparación de 4 semanas previas con datos históricos, últimos cinco años, 19 de octubre 2013.



Alerta y Respuesta Rápida

Eventos de importancia nacional: No se reportan

Eventos de importancia internacional: No se reportan



República Dominicana
Vice ministerio de Salud Colectiva
Dirección General de Epidemiología
Sistema Nacional de Vigilancia Epidemiológica



Red programática: Enfermedades Transmitida por Vectores
Responsable: Centro Nacional de Control de Enfermedades Tropicales
Programas involucrados: Programa de Prevención y Control de Malaria, Dengue y otras Enfermedades Transmitidas por Vectores

Alerta de brote

	Sin casos y/o evidencia de circulación
	Menos de 1 caso/1000 habitantes o circulación de agente demostrada en las últimas cuatro semanas
	1 a 10 casos/1000 habitantes y circulación de agente
	Mas de 10 casos/1000 habitantes y circulación de agente

Tendencia

→ Sin cambios ↑ Aumento ↓ Disminución

Casos de enfermedades febriles hemorrágicas			
Enfermedad	2011	2012	2013
Dengue hemorrágico	1110	105	276
Fiebre amarilla	0	0	0
Fiebre de Nilo de Oeste	0	0	0

Dengue: en la semana 42 se notificaron 475 casos de dengue incluyendo 6 defunciones y de estos 225 corresponden a la SE42 y ocurre una defunción en un niño de 3 años de edad, procedente de la provincia Santo Domingo (Este), referida en condiciones críticas de un centro privado en Boca Chica el 16/10/2013 y fallece en el H. Robert Reid Cabral, este mismo día.

En las últimas cuatro semanas el 88% de los casos se concentran en las siguientes provincias: Santo Domingo (415), Espaillat (187), Distrito Nacional (182), Santiago (186), Puerto Plata (59), San Cristóbal (66) y Sánchez Ramírez (61), Hermana Mirabal(45), Monseñor Nouel(41), Azua(34) y Peravia(27). La provincia de Pedernales reporta 7 casos, única provincia que no había reportado casos en 2013.

A nivel nacional se han notificado 13084 casos probables en lo que va de año, entre estos 276 casos graves de los cuales 98 han fallecido. La incidencia acumulada es de 155.9 casos probables por cada 100,000 habitantes, representando un incremento de 1.2 veces en relación con el año 2012.

Malaria: en esta semana se registraron 5 casos nuevos de malaria en el país, todos autóctonos. No hay provincia en alerta amarilla y cuatro provincias: Barahona, San Juan, Santiago y Santo Domingo, se encuentran en alerta verde según sus tasas de incidencia de las últimas cuatro semanas. El total acumulado de 468 casos de este año representa una reducción de la incidencia de 43% comparada con el mismo período del año pasado.

PROVINCIA	DENGUE														MALARIA																			
	Número de casos probables				% de casos confirmados				Número de casos de dengue Grave				Número de defunciones				Tasa incidencia				Número de casos confirmados				Número de defunciones				Tasa incidencia				Alerta y tendencia	
	SE 42		SE 1- 42		SE 38- 42		SE 1- 42		SE 42		SE 1- 42		SE 42		SE 1- 42		SE 42		SE 1- 42		SE 42		SE 1- 42		SE 42		SE 1- 42		Var. % de tasas	Alerta y tendencia				
	2012	2013	2012	2013	2012	2013	2012	2013	2012	2013	2012	2013	2012	2013	2012	2013	2012	2013	2012	2013	2012	2013	2012	2013	2012	2013	2012	2013			2013			
01 Distrito Nacional	62	28	922	1160	92%	85%	82%	83%	1	0	12	40	1	0	5	10	100.1	124.4	24%	→	0	0	4	3	0	0	0	0	0	0	0.4	0.3		-26%
02 Azua	8	4	134	380	67%	100%	58%	88%	0	0	4	3	0	0	0	2	67.0	188.2	181%	→	3	0	102	113	0	0	3	0	51.0	56.0	10%	↑		
03 Baoruco	2	1	30	71	83%	*	76%	84%	0	1	3	1	0	0	0	0	31.5	73.7	134%	→	0	0	22	45	0	0	0	1	23.1	46.7	102%	↑		
04 Barahona	10	6	171	235	94%	83%	83%	89%	0	0	4	1	0	0	3	1	103.9	141.6	36%	→	0	0	11	4	0	0	0	0	6.7	2.4	-64%	↓		
05 Dajabón	1	1	11	82	*	*	40%	95%	0	0	0	1	0	0	0	0	20.1	149.0	641%	↓	1	0	97	58	0	0	0	0	177.2	105.4	-41%	↓		
06 Duarte	16	1	219	461	93%	*	70%	76%	0	0	4	23	0	0	3	3	89.7	187.8	109%	↓	0	0	9	0	0	0	0	0	3.7	0.0	-100%	↓		
07Elías Piña	0	0	1	9	**	*	**	100%	0	0	0	1	0	0	0	1	1.7	15.1	793%	↓	1	0	24	9	0	0	0	0	40.5	15.1	-63%	↓		
08 El Seibo	3	0	12	40	75%	100%	40%	100%	0	0	0	3	0	0	0	0	13.7	45.1	230%	↓	0	0	2	4	0	0	0	0	2.3	4.5	98%	↑		
09 Espaillat	10	31	84	1144	77%	67%	57%	87%	0	0	1	4	0	0	0	4	43.3	585.4	1253%	↑	0	0	4	0	0	0	0	0	2.1	0.0	-100%	↓		
10 Independencia	2	1	39	28	100%	*	71%	95%	0	0	1	0	0	0	0	0	85.0	60.1	-29%	↓	0	0	51	36	0	0	3	0	111.1	77.3	-30%	↓		
11 La Altagracia	11	1	36	83	94%	*	75%	73%	1	0	1	3	1	0	1	1	18.6	41.9	126%	↓	0	0	8	8	0	0	0	0	4.1	4.0	-2%	↓		
12 La Romana	21	1	82	59	86%	*	83%	82%	0	0	1	0	0	0	0	0	40.2	28.6	-29%	↓	0	0	9	0	0	0	0	0	4.4	0.0	-100%	↓		
13 La Vega	15	1	226	564	92%	100%	68%	84%	1	0	2	2	1	0	1	2	63.9	158.1	147%	↓	1	0	6	1	0	0	0	0	1.7	0.3	-83%	↓		
14 María Trinidad Sánchez	17	0	130	203	79%	*	74%	79%	0	0	0	1	0	0	0	0	112.5	175.0	55%	→	0	0	1	0	0	0	0	0	0.9	0.0	-100%	↓		
15 Monte Cristi	29	0	159	346	56%	*	63%	70%	1	0	2	3	0	0	1	2	159.9	344.9	116%	→	0	0	9	5	0	0	0	0	9.1	5.0	-45%	↓		
16 Pedernales	0	0	10	7	100%	*	89%	50%	0	0	1	0	0	0	0	0	47.2	32.6	-31%	↓	0	0	1	4	0	0	0	0	4.7	18.6	294%	↑		
17 Peravia	7	2	46	238	92%	100%	71%	94%	0	0	1	3	0	0	0	1	27.4	139.7	410%	→	0	0	0	0	0	0	0	0	0.0	0.0	**	→		
18 Puerto Plata	8	2	129	738	94%	86%	79%	90%	0	0	3	1	0	0	0	1	48.1	273.1	468%	↑	0	0	2	1	0	0	0	0	0.7	0.4	-50%	↓		
19 Hermanas Mirabal	7	4	129	342	64%	*	44%	82%	0	1	1	16	0	0	0	1	153.9	406.8	164%	→	0	0	0	0	0	0	0	0	0.0	0.0	**	→		
20 Samaná	2	0	12	63	100%	*	50%	87%	0	0	0	2	0	0	0	0	14.8	76.8	420%	↓	0	0	7	0	0	0	0	0	8.6	0.0	-100%	↓		
21 San Cristóbal	23	13	234	592	87%	83%	75%	91%	0	1	4	15	0	0	0	6	42.2	104.9	148%	→	0	0	2	6	0	0	0	1	0.4	1.1	195%	↑		
22 San Juan	3	1	55	137	100%	100%	85%	87%	1	1	1	4	0	0	0	0	27.8	69.5	150%	→	2	1	19	30	0	0	0	1	9.6	15.2	58%	↑		
23 San Pedro de Macoris	5	0	120	183	90%	0%	73%	87%	0	0	4	5	0	0	0	3	42.9	64.5	51%	↓	0	0	8	2	0	0	0	0	2.9	0.7	-75%	↓		
24 Sánchez Ramírez	5	10	72	387	100%	100%	76%	94%	0	0	0	23	0	0	0	3	56.8	304.5	436%	→	0	0	1	0	0	0	0	0	0.8	0.0	-100%	↓		
25 Santiago	6	36	333	1903	60%	*	62%	77%	2	0	11	14	1	0	3	13	38.4	216.4	464%	→	0	0	7	7	0	0	0	0	0.8	0.8	-1%	↓		
26 Santiago. Rodríguez	10	2	31	90	75%	*	83%	87%	0	0	0	1	0	0	0	1	70.3	204.8	191%	→	0	0	0	3	0	0	0	0	0.0	6.8	**	↑		
27 Valverde	3	8	157	448	50%	*	73%	70%	0	0	2	6	0	0	1	1	99.6	280.6	182%	→	0	0	46	4	0	0	1	0	29.2	2.5	-91%	↓		
28 Monseñor Nouel	15	9	140	370	90%	100%	82%	80%	0	0	4	6	0	0	1	2	86.9	227.0	161%	→	0	0	0	0	0	0	0	0	0.0	0.0	**	→		
29 Monte Plata	2	2	39	128	100%	50%	68%	83%	0	0	1	1	0	0	0	0	22.4	72.8	225%	→	0	0	0	0	0	0	0	0	0.0	0.0	**	→		
30 Hato Mayor	2	0	28	98	44%	*	42%	76%	0	0	1	4	0	0	0	0	37.8	131.6	248%	↓	0	0	3	1	0	0	0	0	4.0	1.3	-67%	↓		
31 San José de Ocoa	6	1	39	171	82%	100%	70%	85%	0	0	2	11	0	0	0	1	69.7	305.3	338%	→	0	0	0	0	0	0	0	0	0.0	0.0	**	→		
32 Santo Domingo	113	59	2016	2323	91%	88%	85%	81%	2	2	48	78	2	0	15	37	109.8	124.4	13%	↑	3	4	35	35	0	0	1	0	1.9	1.9	-2%	↓		
Extranjera	0		2	1	**	*	**	0%	0		2				1				**			320	89							**				
TOTAL PAÍS	424	225	5848	13084	86%	86%	76%	83%	9	6	121	276	6	0	35	96	71.4	157.9	121%	→	11	5	810	468	0	0	8	3	9.9	5.6	-43%	↓		

(**) No casos año previo



República Dominicana
Vice ministerio de Salud Colectiva
Dirección General de Epidemiología
Sistema Nacional de Vigilancia Epidemiológica



Red Programática: Enfermedades Emergentes y Reemergentes, EER

Responsable: Dirección General de Epidemiología

Programas involucrados: Dirección General de Epidemiología/ Programa Ampliado de Inmunizaciones

PROVINCIA	Meningitis (todas las formas)					Meningitis bacterianas								Enfermedad Meningocócica													
	Episodios		Tasas de incidencia x10.000 hab		Var. % de tasas	Numero de casos probables				Tasa incidencia		Numero de defunciones				Numero de casos probables		Tasa incidencia		Var. % de tasas	Numero de defunciones						
	SE 1- 42		SE 1- 42			SE 42		SE 1- 42		SE 1- 42		SE 42		SE 1- 42		SE 1- 42		SE 42			SE 1- 42						
	2012	2013	2012	2013		2012	2013	2012	2013	2012	2013	2012	2013	2012	2013	2012	2013	2012	2013		2012	2013	2012	2013			
01 Distrito Nacional	197	193	2.1	2.1	-3%	0	1	17	46	1.8	4.9	167%	0	0	3	3	0	0	1	2	0.1	0.2	98%	0	0	0	1
02 Azua	3	2	0.2	0.1	-34%	0	0	1	10	0.5	5.0	890%	0	0	0	2	0	0	0	0	0.0	0.0	**	0	0	0	0
03 Baoruco	13	8	1.4	0.8	-39%	0	0	1	3	1.1	3.1	196%	0	0	0	1	0	0	0	1	0.0	1.0	**	0	0	0	1
04 Barahona	2	22	0.1	1.3	992%	0	0	0	8	0.0	4.8	**	0	0	0	1	0	0	0	0	0.0	0.0	**	0	0	0	0
05 Dajabón	0	1	0.0	0.2	**	0	0	0	3	0.0	5.5	**	0	0	1	2	0	0	0	0	0.0	0.0	**	0	0	0	0
06 Duarte	19	13	0.8	0.5	-32%	0	1	0	6	0.0	2.4	**	0	0	0	2	0	0	0	1	0.0	0.4	**	0	0	0	0
07 Elías Piña	1	5	0.2	0.8	396%	0	0	1	1	1.7	1.7	-1%	0	0	0	0	0	0	0	0	0.0	0.0	**	0	0	0	0
08 El Seibo	2	0	0.2	0.0	-100%	0	0	0	1	0.0	1.1	**	0	0	0	0	0	0	0	0	0.0	0.0	**	0	0	0	0
09 Espaillat	6	1	0.3	0.1	-83%	0	0	5	5	2.6	2.6	-1%	0	0	0	0	0	0	0	0	0.0	0.0	**	0	0	0	0
10 Independencia	1	9	0.2	1.9	787%	0	0	0	0	0.0	0.0	**	0	0	0	0	0	0	0	0	0.0	0.0	**	0	0	0	0
11 La Altagracia	5	1	0.3	0.1	-80%	0	0	3	7	1.5	3.5	128%	0	0	0	0	0	0	0	0	0.0	0.0	**	0	0	0	0
12 La Romana	2	21	0.1	1.0	937%	0	0	6	7	2.9	3.4	15%	0	0	0	2	0	0	0	0	0.0	0.0	**	0	0	0	0
13 La Vega	4	3	0.1	0.1	-26%	0	0	5	5	1.4	1.4	-1%	0	0	0	1	0	0	0	1	0.0	0.3	**	0	0	0	1
14 María Trinidad Sánchez	3	5	0.3	0.4	66%	0	0	1	4	0.9	3.4	298%	0	0	0	0	0	0	0	0	0.0	0.0	**	0	0	0	0
15 Monte Cristi	0	0	0.0	0.0	**	0	0	1	6	1.0	6.0	495%	0	0	0	0	0	0	0	0	0.0	0.0	**	0	0	0	0
16 Pedernales	2	2	0.9	0.9	-1%	0	0	0	2	0.0	9.3	**	0	0	0	0	0	0	0	0	0.0	0.0	**	0	0	0	0
17 Peravia	0	3	0.0	0.2	**	0	0	3	5	1.8	2.9	64%	0	0	0	0	0	0	0	0	0.0	0.0	**	0	0	0	0
18 Puerto Plata	5	6	0.2	0.2	19%	0	0	1	4	0.4	1.5	297%	0	0	0	1	0	0	0	1	0.0	0.4	**	0	0	0	1
19 Hermanas Mirabal	3	0	0.4	0.0	-100%	0	1	1	4	1.2	4.8	299%	0	0	0	0	0	0	0	0	0.0	0.0	**	0	0	0	0
20 Samaná	0	4	0.0	0.5	**	0	0	0	3	0.0	3.7	**	0	0	0	1	0	0	0	1	0.0	1.2	**	0	0	0	0
21 San Cristóbal	4	225	0.1	4.0	5422%	0	1	8	22	1.4	3.9	170%	0	0	1	1	0	0	1	1	0.2	0.2	-2%	0	0	1	0
22 San Juan	2	11	0.1	0.6	451%	0	0	1	2	0.5	1.0	100%	0	0	0	1	0	0	1	0	0.5	0.0	-100%	0	0	0	0
23 San Pedro de Macorís	3	9	0.1	0.3	196%	0	0	8	5	2.9	1.8	-38%	0	0	0	1	0	0	0	1	0.0	0.4	**	0	0	0	1
24 Sánchez Ramírez	2	6	0.2	0.5	199%	0	0	3	1	2.4	0.8	-67%	0	0	1	0	0	0	0	0	0.0	0.0	**	0	0	0	0
25 Santiago	69	66	0.8	0.8	-6%	2	0	10	40	1.2	4.5	295%	0	0	1	5	0	0	1	1	0.1	0.1	-1%	0	0	1	1
26 Santiago Rodríguez	0	0	0.0	0.0	**	0	0	3	0	6.8	0.0	-100%	0	0	0	0	0	0	0	1	0.0	2.3	**	0	0	0	0
27 Valverde	4	3	0.3	0.2	-26%	0	0	2	4	1.3	2.5	98%	0	0	1	0	0	0	0	1	0.0	0.6	**	0	0	0	1
28 Monseñor Nouel	1	1	0.1	0.1	-1%	1	0	3	6	1.9	3.7	98%	0	0	0	2	0	0	0	0	0.0	0.0	**	0	0	0	0
29 Monte Plata	8	1	0.5	0.1	-88%	0	0	3	6	1.7	3.4	98%	0	0	0	0	0	0	0	1	0.0	0.6	**	0	0	1	1
30 Hato Mayor	2	0	0.3	0.0	-100%	0	0	3	3	4.0	4.0	0%	0	0	0	0	0	0	0	0	0.0	0.0	**	0	0	0	0
31 San Jose de Ocoa	0	1	0.0	0.2	**	0	0	1	1	1.8	1.8	0%	0	0	0	0	0	0	1	0	1.8	0.0	-100%	0	0	0	0
32 Santo Domingo	83	74	0.5	0.4	-12%	0	1	47	90	2.6	4.8	88%	0	1	4	9	0	0	7	4	0.4	0.2	-44%	0	0	3	3
Extranjera	0	0	0.00		**	0	0	0	1			**	0	0	0	1	0	0	1	1			**	0	0	0	0
TOTAL PAIS	446	696	0.5	0.8	54%	3	5	138	311	1.7	3.8	123%	0	1	12	36	0	0	13	18	0.2	0.2	37%	0	0	6	11

Están resaltados en amarillo las provincias en las cuales la enfermedad ha sobrepasado el 25% de los casos notificados con respecto a la misma semana del año anterior

Meningitis Bacteriana: se notifican nueve casos sospechosos, cinco corresponden a la SE42 por fecha de inicio de síntomas, dentro de las cuales hay una defunción. De estos cinco casos cuatro son de sexo masculino, con edades: 3 meses, 3, 7 y 40 años. Procedentes de las provincias Distrito Nacional, Hermanas Mirabal, San Cristóbal y Duarte, atendidos en los hospitales: H. Robert Reid Cabral, H. Municipal Jacinto Mañón, H. Juan Pablo Pina y H. José María Cabral y Báez. Se le tomó muestra a tres de los casos, con resultados pendientes.
 La defunción corresponde al sexo femenino de 8 meses de edad, de Santo Domingo Este, con FIS del 13/10/2013, demanda atención el 15/10/2013 en el H. Robert Reid Cabral, donde fallece el 18/10/2013. Se le tomó muestra, el resultado esta pendiente.

Enfermedad Meningocócica: No se notifican casos.

(**) No casos año previo



República Dominicana
Vice ministerio de Salud Colectiva



Dirección General de Epidemiología
Sistema Nacional de Vigilancia Epidemiológica

Red Programática: Prevención y control de Zoonosis

Responsable: Centro Antirrábico Nacional \ Dirección General de Epidemiología

Programas involucrados: Centro Antirrábico Nacional \ Dirección General de Epidemiología

PROVINCIA	Rabia													Leptospirosis																	
	Número de casos rabia animal				Tasa incidencia		Alerta y tendencia	Número de personas agredidas por animales*				Var. % de casos	Número de casos rabia humana				Número de casos sospechosos				Número de casos probables				Alerta y tendencia	Número de defunciones					
	SE 42		SE 1-42		SE 1-42			Var. % de tasas	SE 42		SE 1-42		SE 42		SE 1-42		SE 42		SE 1-42		SE 42		SE 1-42			Var. % de casos	SE 42		SE 1-42		
	2012	2013	2012	2013	2012	2013	2012		2013	2012	2013	2012	2013	2012	2013	2012	2013	2012	2013	2012	2013	2012	2013	2012	2013		2012	2013	2012	2013	2012
01 Distrito Nacional	0	0	9	12	0.2	0.3	32%	→	128	267	7852	6334	-19%	0	0	0	0	4	0	117	49	0	0	16	4	-300%	↓	0	0	3	1
02 Azua	0	0	0	2	0.0	0.3	**	→	6	7	323	470	46%	0	0	0	0	0	0	22	18	0	0	8	1	-700%		0	0	2	0
03 Baoruco	0	0	1	0	0.3	0.0	-100%	→	1	0	170	264	55%	0	0	0	0	0	0	4	3	0	0	1	0	**		0	0	0	0
04 Barahona	0	0	0	0	0.0	0.0	**	→	5	5	323	414	28%	0	0	0	0	0	0	35	9	0	0	13	1	-1200%		0	0	2	0
05 Dajabón	0	0	5	2	2.3	0.9	-60%	→	0	0	31	91	194%	0	0	0	0	0	0	1	6	0	0	0	1	100%		0	0	0	0
06 Duarte	0	0	1	0	0.1	0.0	-100%	→	8	10	169	327	93%	0	0	0	0	0	0	99	16	0	0	15	3	-400%		0	0	0	1
07 Elías Piña	0	0	0	1	0.0	0.4	**	→	3	1	94	141	50%	0	0	0	0	0	0	0	0	0	0	0	0	**		0	0	0	0
08 El Seibo	0	0	2	2	0.6	0.6	-1%	→	8	3	212	302	42%	0	0	0	0	0	0	3	6	0	0	1	0	**		0	0	0	0
09 Espailat	0	0	1	0	0.1	0.0	-100%	→	1	1	124	81	-35%	0	0	0	0	0	0	67	29	0	0	10	7	-43%		0	0	0	2
10 Independencia	0	0	0	0	0.0	0.0	**	→	10	4	268	337	26%	0	0	0	0	0	0	1	0	0	0	0	0	**		0	0	0	0
11 La Altagracia	0	0	1	1	0.1	0.1	-2%	→	7	7	188	209	11%	0	0	0	0	2	0	10	4	0	0	1	0	**		0	0	0	0
12 La Romana	0	0	0	1	0.0	0.1	**	→	7	17	439	588	34%	0	0	0	0	0	0	3	2	0	0	0	0	**		0	0	0	0
13 La Vega	0	0	0	0	0.0	0.0	**	→	25	23	676	703	4%	0	0	0	0	1	0	40	35	0	0	10	6	-67%		0	0	2	0
14 María Trinidad Sánchez	1	0	1	0	0.2	0.0	-100%	→	1	2	156	212	36%	0	0	0	0	0	0	21	11	0	0	6	2	-200%		0	0	0	0
15 Monte Cristi	0	0	0	2	0.0	0.5	**	→	6	8	291	374	29%	0	0	0	0	0	0	7	24	0	0	0	6	100%		0	0	0	0
16 Pedernales	0	0	0	0	0.0	0.0	**	→	6	2	139	112	-19%	0	0	0	0	0	0	1	2	0	0	0	0	**		0	0	0	0
17 Peravia	0	0	1	1	0.2	0.1	-1%	→	11	18	534	608	14%	0	0	0	0	0	0	5	4	0	0	2	1	-100%		0	0	0	0
18 Puerto Plata	0	0	2	4	0.2	0.4	99%	→	20	58	908	1203	32%	0	0	0	0	0	0	27	34	0	0	8	7	-14%		0	0	3	0
19 Hermanas Mirabal	0	0	2	1	0.6	0.3	-50%	→	9	9	338	378	12%	0	0	0	0	1	0	45	36	0	0	7	7	0%		0	0	0	2
20 Samaná	0	0	0	0	0.0	0.0	**	→	3	3	205	214	4%	0	0	0	0	0	0	11	2	0	0	3	0	**		0	0	0	0
21 San Cristóbal	0	0	8	10	0.4	0.5	23%	→	57	62	1942	3323	71%	0	0	0	1	5	0	38	21	1	0	8	3	-167%		0	0	0	1
22 San Juan	0	0	0	0	0.0	0.0	**	→	7	13	323	431	33%	0	0	0	0	0	0	6	7	0	0	0	1	100%		0	0	0	0
23 San Pedro de Macorís	0	0	1	3	0.1	0.3	196%	→	8	36	1747	2084	19%	0	0	0	0	0	0	26	8	0	0	6	3	-100%		0	0	0	0
24 Sánchez Ramírez	0	0	0	1	0.0	0.2	**	→	2	7	243	308	27%	0	0	0	0	2	0	16	10	0	0	1	4	75%		0	0	0	2
25 Santiago	0	0	1	10	0.0	0.3	887%	→	43	72	1989	1843	-7%	0	0	0	0	3	1	91	61	1	0	20	16	-25%		0	0	2	3
26 Santiago Rodríguez	0	0	1	0	0.6	0.0	-100%	→	4	2	76	124	63%	0	0	0	0	0	0	2	4	0	0	0	1	100%		0	0	0	0
27 Valverde	0	0	0	0	0.0	0.0	**	→	5	33	186	318	71%	0	0	0	0	0	0	9	8	0	0	1	2	50%		0	0	0	0
28 Monseñor Nouel	0	0	0	4	0.0	0.6	**	→	2	4	157	263	68%	0	0	0	0	0	0	11	13	0	0	1	6	83%		0	0	1	0
29 Monte Plata	1	0	4	1	0.6	0.1	-75%	→	11	17	515	556	8%	0	0	0	0	0	0	11	18	0	0	2	2	0%		0	0	1	1
30 Hato Mayor	0	0	0	2	0.0	0.7	**	→	3	10	220	503	129%	0	0	0	0	0	0	5	2	0	0	2	0	**		0	0	0	0
31 San José de Ocoa	0	0	0	0	0.0	0.0	**	→	3	6	146	185	27%	0	0	0	0	0	0	7	9	0	0	1	4	75%		0	0	0	0
32 Santo Domingo	0	0	35	37	0.5	0.5	4%	→	63	48	2229	2487	12%	0	0	1	0	7	3	172	121	1	0	25	10	-150%		0	0	2	2
Extranjera							**						**							0	0	0	1	0	0	**		0	0	0	0
TOTAL PAIS	2	0	76	97	0.2	0.3	26%		473	755	23213	25787	11%	0	0	1	1	25	4	913	573	3	0	168	98	-71%		0	0	18	15

Alerta de brote

	Sin casos y/o evidencia de circulación
	Menos de 1 caso/1000 habitantes o circulación de agente demostrada en las últimas cuatro semanas
	1 a 10 casos/1000 habitantes y circulación de agente
	Mas de 10 casos/1000 habitantes y circulación de agente

Tendencia

→ Sin cambios ↑ Aumento ↓ Disminución

Rabia: durante esta semana se investigaron dos (2) casos sospechosos de rabia animal con resultado negativos, procedentes del Municipio Santo Domingo de Guzmán/Barrio Bella Vista y Santiago/Barrio Respaldo Margarita. A la fecha el sistema de vigilancia ha captado 97 casos confirmados de rabia animal.

Leptospirosis: en esta semana se notifican veintitres casos sospechosos; cuatro de estos correspondientes a la SE42 por fecha de inicio de síntomas. Hasta el momento hay 98 casos probables y 15 muertes probables. El serovar prevalentes en las últimas 4 semanas es: Ictero. La provincia con transmisión activa en las últimas 4 semanas es: Distrito Nacional.

(**) No casos año previo



Red programática: Enfermedades Emergentes y Reemergentes, EER

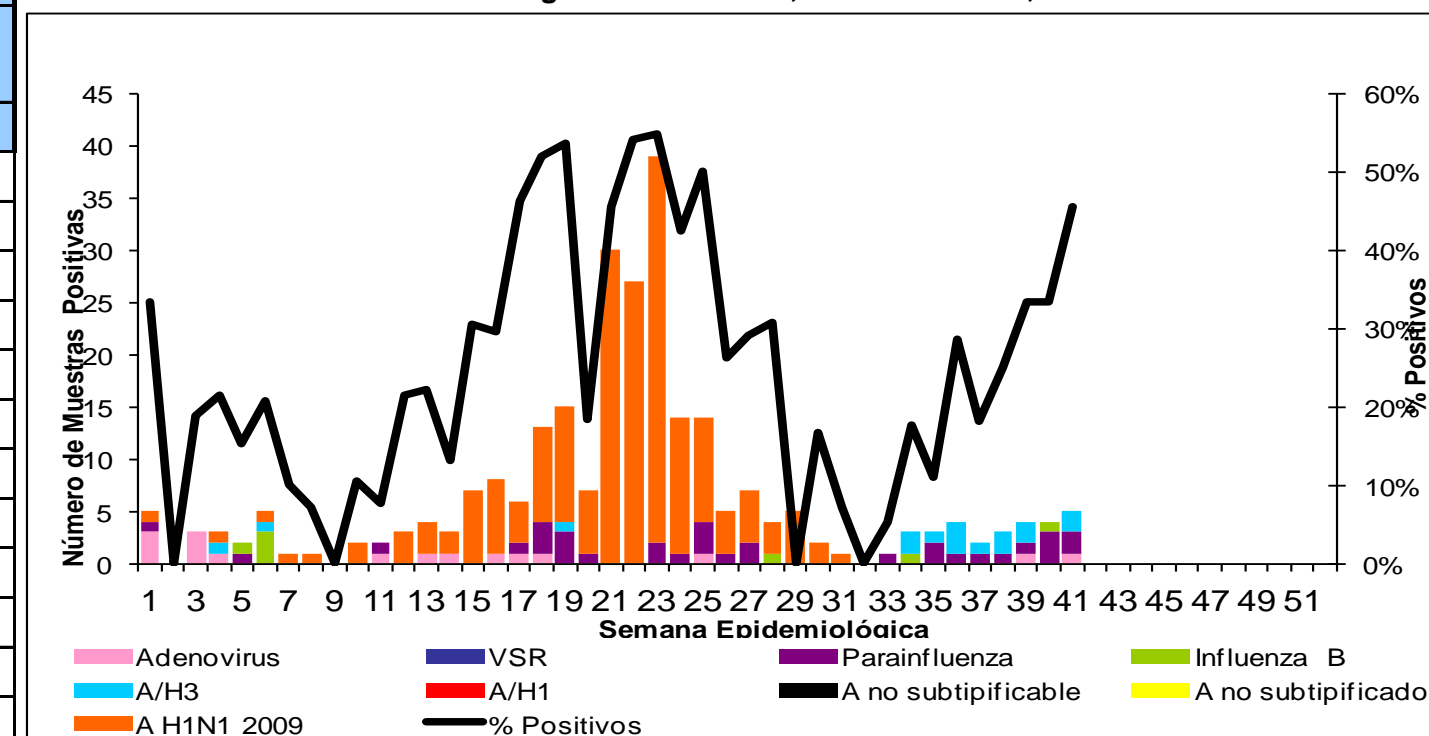
Responsable: Dirección General de Epidemiología (DIGEPI)

Programas involucrados: Programa Ampliado de Inmunización y DIGEPI

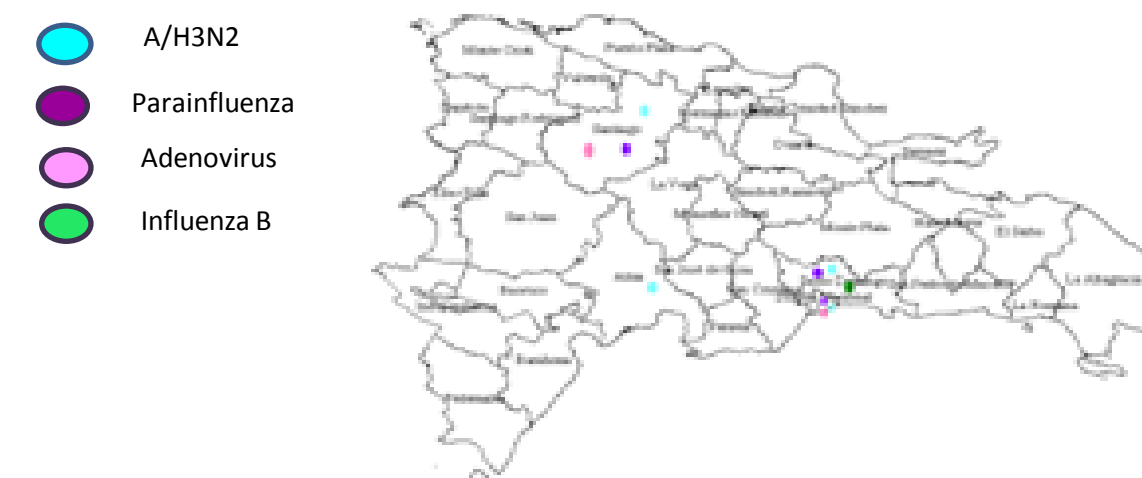
Vigilancia de Influenza y otros virus respiratorios

PROVINCIA	Enfermedad febril respiratoria aguda				Var, % de tasas	Vigilancia Centinela							
	Casos		Tasas por 10,000 habitantes			Casos Infección Respiratoria Aguda				defunciones Infección Respiratoria Aguda			
						SE 42		SE 1- 42		SE 42		SE 1- 42	
	2012	2013	2012	2013		2012	2013	2012	2013	2012	2013	2012	2013
01 Distrito Nacional	240,545	176,805	1703.36	1236.71	-27%	1	1	158	148	0	0	0	1
02 Azua	62,313	62,238	2034.06	2010.44	-1%	0	2	27	79	0	0	0	2
03 Baoruco	28,399	28,825	1945.70	1951.15	0%	0	0	10	9	0	0	0	0
04 Barahona	54,747	63,634	2169.06	2501.77	15%	0	0	31	18	0	0	1	1
05 Dajabón	22,358	23,808	2664.97	2821.65	6%	0	0	1	11	0	0	0	0
06 Duarte	75,512	91,504	2016.85	2431.88	21%	0	0	8	4	0	0	0	1
07 Elías Piña	15,290	16,702	1683.63	1824.64	8%	0	0	1	4	0	0	0	0
08 El Seibo	34,327	32,109	2555.55	2363.35	-8%	0	0	1	6	0	0	0	0
09 Espaillat	69,106	22,373	2321.92	746.81	-68%	0	1	4	10	0	0	0	0
10 Independencia	32,155	25,933	4569.52	3633.79	-20%	0	0	4	6	0	0	0	0
11 La Altagracia	36,945	24,484	1242.78	805.84	-35%	0	0	18	18	0	0	0	1
12 La Romana	36,794	29,436	1176.69	930.08	-21%	0	0	14	10	0	0	0	1
13 La Vega	116,921	102,404	2157.60	1872.97	-13%	0	0	4	11	0	0	0	1
14 María Trinidad Sánchez	43,039	39,795	2430.79	2238.08	-8%	0	0	2	2	0	0	0	0
15 Monte Cristi	44,401	48,566	2913.27	3158.43	8%	0	0	3	11	0	0	0	0
16 Pedernales	10,292	9,961	3168.10	3023.23	-5%	0	0	2	1	0	0	0	0
17 Peravia	65,708	54,802	2550.29	2097.99	-18%	0	0	40	31	0	0	0	0
18 Puerto Plata	112,745	89,004	2740.43	2148.51	-22%	0	0	13	22	0	0	0	0
19 Hermanas Mirabal	37,792	34,396	2941.39	2669.36	-9%	0	0	1	1	0	0	0	0
20 Samaná	18,684	21,315	1498.75	1694.63	13%	0	0	2	1	0	0	0	0
21 San Cristóbal	126,771	183,521	1493.10	2121.97	42%	1	0	179	121	0	0	2	1
22 San Juan	75,866	63,953	2505.79	2116.73	-16%	0	0	14	13	0	0	0	1
23 San Pedro de Macorís	80,593	73,950	1878.55	1701.11	-9%	0	0	27	29	0	0	0	1
24 Sánchez Ramírez	55,345	44,880	2846.54	2303.40	-19%	1	0	7	13	0	0	0	1
25 Santiago	191,163	133,642	1436.35	991.19	-31%	3	3	102	257	0	0	1	1
26 Santiago Rodríguez	23,668	15,691	3502.72	2329.09	-34%	0	0	0	0	0	0	0	0
27 Valverde	43,049	39,214	1780.91	1602.35	-10%	0	1	6	14	0	0	0	0
28 Monseñor Nouel	48,489	39,845	1964.05	1594.68	-19%	0	0	1	4	0	0	0	0
29 Monte Plata	49,351	44,883	1850.99	1664.42	-10%	0	0	35	50	0	0	0	1
30 Hato Mayor	45,609	37,108	4016.45	3251.69	-19%	0	0	8	10	0	0	0	1
31 San José de Ocoa	30,661	22,466	3572.92	2616.90	-27%	0	0	6	0	0	0	0	0
32 Santo Domingo	345,061	268,416	1225.55	937.99	-23%	7	6	587	455	0	1	1	17
Extranjera						0		1	1				
Total PAIS	2,273,699	1,965,663	1811.97	1547.76	-15%	13	14	1317	1370	0	1	5	32

Número de casos de virus respiratorios por tipo y positividad detectados a través de la vigilancia centinela, hasta la SE - 41, 2013



Provincias con circulación en las últimas 4 Semanas (38-41, 2013)



Hasta la semana 42 a través de la vigilancia centinela se han notificado 1,370 casos de infección respiratoria aguda grave (IRAG), de los cuales 14 fueron atendidos en la semana. Se notificó la defunción de un masculino de 10 meses de edad, residente en Los Alcarrizos, Santo Domingo, el cual inicio síntomas 15/10/2013 con dificultad respiratoria, distencion abdominal, asfígmico, midriasis, roncus y hepatomegalia, el 16/10/2013 fue hospitalizado en el H. Infantil Dr. Robert R. Cabral, falleciendo el mismo día. No se tomó muestras para identificar virus respiratorios. No se han procesado muestras para esta semana.



República Dominicana
Vice ministerio de Salud Colectiva
Dirección General de Epidemiología



Sistema Nacional de Vigilancia Epidemiológica

Red programática: Enfermedades Emergentes y Reemergentes, EER
Responsable: Dirección General de Epidemiología (DIGEPI)
Programas involucrados: Programa de Salud Ambiental y DIGEPI

Provincia	Enfermedad diarreica aguda				Cólera																Alerta y tendencia	
	Episodios		Tasas de incidencia x10,000 hab		Casos sospechosos				Tasa de Incidencia x 100 hab		Var. % de tasas	Número de defunciones				Letalidad *		Número de casos investigados por el laboratorio		% Casos positivos		
	SE 1-42	2012	SE 1-42	2013	SE 42	2013	SE 1-42	2013	SE 1-42	2013		SE 42	2013	SE 1-42	2013	SE 1 a la 41-2013	2013 SE-42	SE 1 a la 41-2013	2013 SE-42	SE 1 a la 41-2013		2013 SE-42
	2012	2013	2012	2013	2012	2013	2012	2013	2012	2013		2012	2013	2012	2013	2012	2013	2012	2013	2012		2013
01 Distrito Nacional	74750	58474	811.4	627.0	3	1	268	36	0.0	0.0	-0.9	0	0	4	4	11.1	0.0	32	1	19%	**	↓
02 Azua	8183	9254	409.5	458.2	1	0	31	32	0.0	0.0	0.0	0	0	0	1	3.1	**	28	0	50%	**	↓
03 Baoruco	8609	8690	904.1	901.7	0	0	5	321	0.0	0.3	62.4	0	0	0	2	0.6	**	13	0	69%	**	
04 Barahona	14985	18070	910.1	1089.0	1	0	39	3	0.0	0.0	-0.9	0	0	0	1	33.3	**	3	0	0%	**	
05 Dajabón	4367	4304	797.9	781.9	0	0	127	5	0.2	0.0	-1.0	0	0	1	0	0.0	**	2	0	50%	**	
06 Duarte	15970	14159	653.8	576.8	0	1	82	54	0.0	0.0	-0.3	0	0	0	5	9.3	0.0	36	0	62%	**	↓
07 Elías Piña	4007	4215	676.3	705.9	0	0	51	2	0.1	0.0	-1.0	0	0	1	0	0.0	**	2	0	50%	**	
08 El Seibo	7241	7011	826.3	791.0	2	0	56	1	0.1	0.0	-1.0	0	0	0	0	0.0	**	1	0	0%	**	
09 Espaillat	11384	3747	586.3	191.7	6	0	86	10	0.0	0.0	-0.9	0	0	1	0	0.0	**	7	0	50%	**	
10 Independencia	7355	6782	1602.2	1456.7	0	0	18	22	0.0	0.0	0.2	0	0	0	0	0.0	**	10	0	17%	**	
11 La Altagracia	10087	8263	520.1	416.9	0	0	7	173	0.0	0.1	23.2	0	0	1	2	1.2	**	26	0	67%	**	↓
12 La Romana	7818	8319	383.3	402.9	0	0	8	14	0.0	0.0	0.7	0	0	0	0	0.0	**	8	0	71%	**	
13 La Vega	21078	20630	596.2	578.4	0	1	98	134	0.0	0.0	0.4	0	0	2	1	0.7	0.0	17	0	20%	**	
14 María Trinidad Sánchez	11039	10284	955.7	886.6	0	0	29	39	0.0	**	**	0	0	1	2	**	**	19	0	65%	**	
15 Monte Cristi	7957	8691	800.3	866.4	0	0	21	8	0.0	0.0	-0.6	0	0	0	0	0.0	**	4	0	33%	**	
16 Pedernales	2778	3094	1310.8	1439.5	0	0	4	0	0.0	**	**	0	0	0	0	**	**	0	0	**	**	
17 Peravia	10094	8397	600.5	492.8	0	0	6	1	0.0	**	**	0	0	0	1	**	**	1	0	100%	**	
18 Puerto Plata	15047	12860	560.6	475.9	1	3	170	35	0.1	0.0	-0.8	0	0	2	0	0.0	0.0	25	2	6%	**	↓
19 Hermanas Mirabal	4826	4555	575.8	541.9	0	0	14	13	0.0	0.0	-0.1	0	0	0	0	0.0	**	13	0	8%	**	
20 Samaná	3767	4329	463.2	527.6	0	0	5	5	0.0	**	**	0	0	0	0	**	**	5	0	**	**	
21 San Cristóbal	32562	45676	587.9	809.6	3	0	105	156	0.0	0.0	0.5	0	0	0	1	0.6	**	23	0	50%	**	↓
22 San Juan	13360	13433	676.4	681.5	0	0	243	32	0.1	**	**	0	0	0	0	**	**	8	0	57%	**	↓
23 San Pedro de Macorís	18492	17696	660.7	624.0	2	0	86	64	0.0	0.0	-0.3	0	0	1	2	3.1	**	64	0	31%	**	↓
24 Sánchez Ramírez	9786	8721	771.5	686.1	0	0	17	13	0.0	0.0	-0.2	0	0	1	0	0.0	**	10	0	33%	**	
25 Santiago	33127	25332	381.5	288.0	6	13	3955	306	0.5	0.0	-0.9	0	0	17	0	0.0	0.0	56	1	3%	**	↓
26 Santiago Rodríguez	2809	2521	637.2	573.6	0	0	15	0	0.0	**	**	0	0	0	0	**	**	0	0	**	**	
27 Valverde	7591	5801	481.4	363.4	0	1	28	11	0.0	0.0	-0.6	0	0	1	0	0.0	**	1	0	0%	**	↓
28 Monseñor Nouel	8290	9115	514.7	559.2	1	0	70	23	0.0	0.0	-0.7	0	0	0	0	0.0	**	22	0	0%	**	
29 Monte Plata	10439	9237	600.2	525.1	0	0	13	2	0.0	0.0	-0.8	0	0	1	0	0.0	**	2	0	100%	**	
30 Hato Mayor	8996	7946	1214.4	1067.3	3	0	43	4	0.1	0.0	-0.9	0	0	0	0	0.0	**	4	0	0%	**	
31 San José de Ocoa	5181	4304	925.5	768.5	0	0	36	9	0.1	0.0	-0.8	0	0	0	0	0.0	**	9	0	0%	**	
32 Santo Domingo	104127	91632	566.9	490.8	6	3	489	179	0.0	0.0	-0.6	0	0	13	16	8.9	0.0	160	3	38%	**	↓
Extranjera																**	**			35%	**	
TOTAL PAÍS	506,102	465,542	618.2	561.9	35	23	6,225	1,707	0.1	0.0	-0.7	0	0	47	38	2.2	0.0	611	7	34%	**	

*Corresponde a la defunciones sospechosas y confirmadas sobre el total de casos sospechosos de cólera por 100

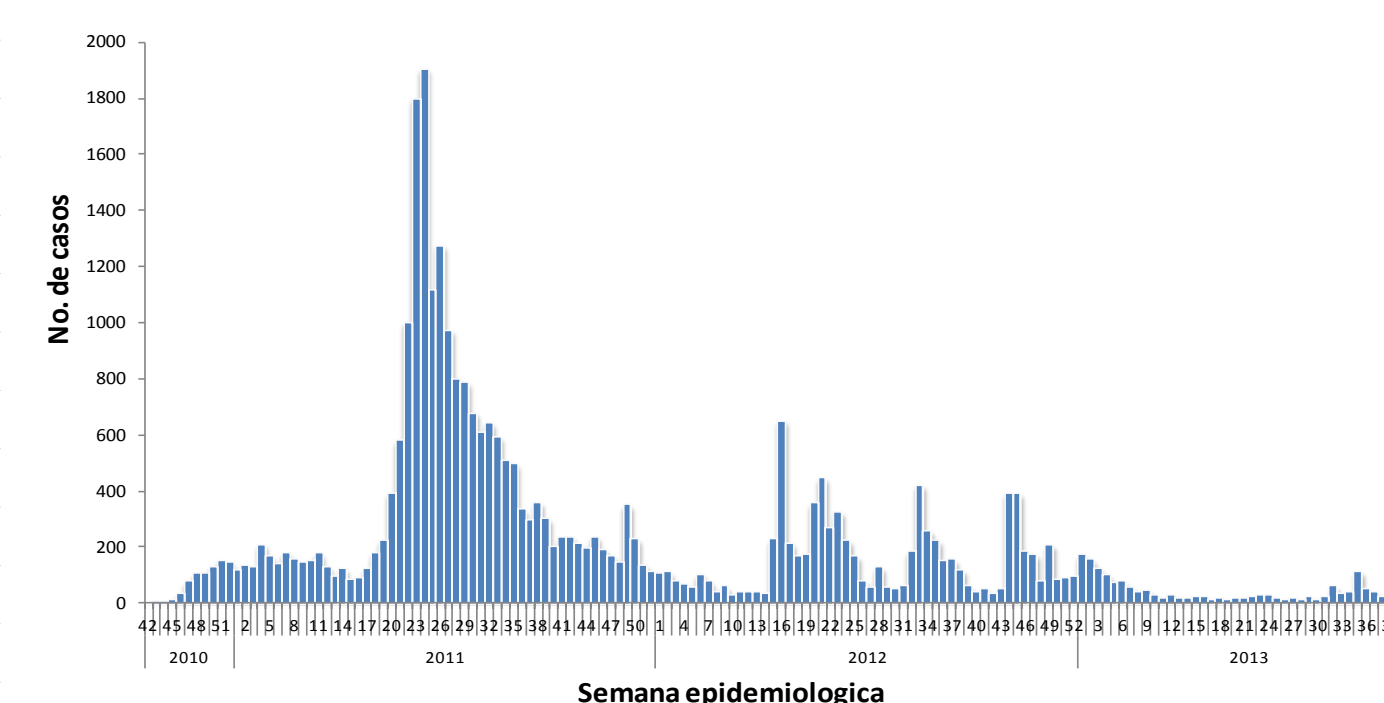
Alerta de brote

No se ha demostrado circulación en las últimas dos semanas
Se ha identificado casos aislados en las últimas dos semanas o brotes de enfermedad diarreica aguda
Dos o mas comunidades con casos confirmados aislados
Dos o mas casos con vinculo epidemiológico

Tendencia

→ Sin cambios ↑ Aumento ↓ Disminución

Curva epidémica de cólera, República Dominicana, actualizada hasta el 19/10/2013



SE 42: fueron notificados en esta semana 23 casos sospechosos se le tomo muestra a 7 casos, para la determinación de V. cholerae, hasta la fecha pendiente del reporte. Las provincias que en las últimas cuatro semanas epidemiológica concentran los casos son: Santo Domingo (29), Santiago (26), Puerto Plata (15), San Juan (8).

Hasta la fecha los casos sospechosos acumulados desde SE 1-42/2013, 1,707 casos y de estos 38 defunciones sospechosas, 611 casos fueron estudiados por laboratorio, 35% (139/399) de positividad entre las muestras procesadas, entre estas 14 muertes confirmadas.

Casos sospechosos cólera acumulados SE 1-42/2012: 6,225 casos sospechosos, 47 defunciones sospechosas, 1513 casos analizados por laboratorio, 19% (294/1513) casos positivos, 294 casos confirmados y 14 muertes confirmadas.



Red Programática: Prevención y control de la mortalidad y morbilidad materna y de la niñez

Responsable: Dirección General de Epidemiología

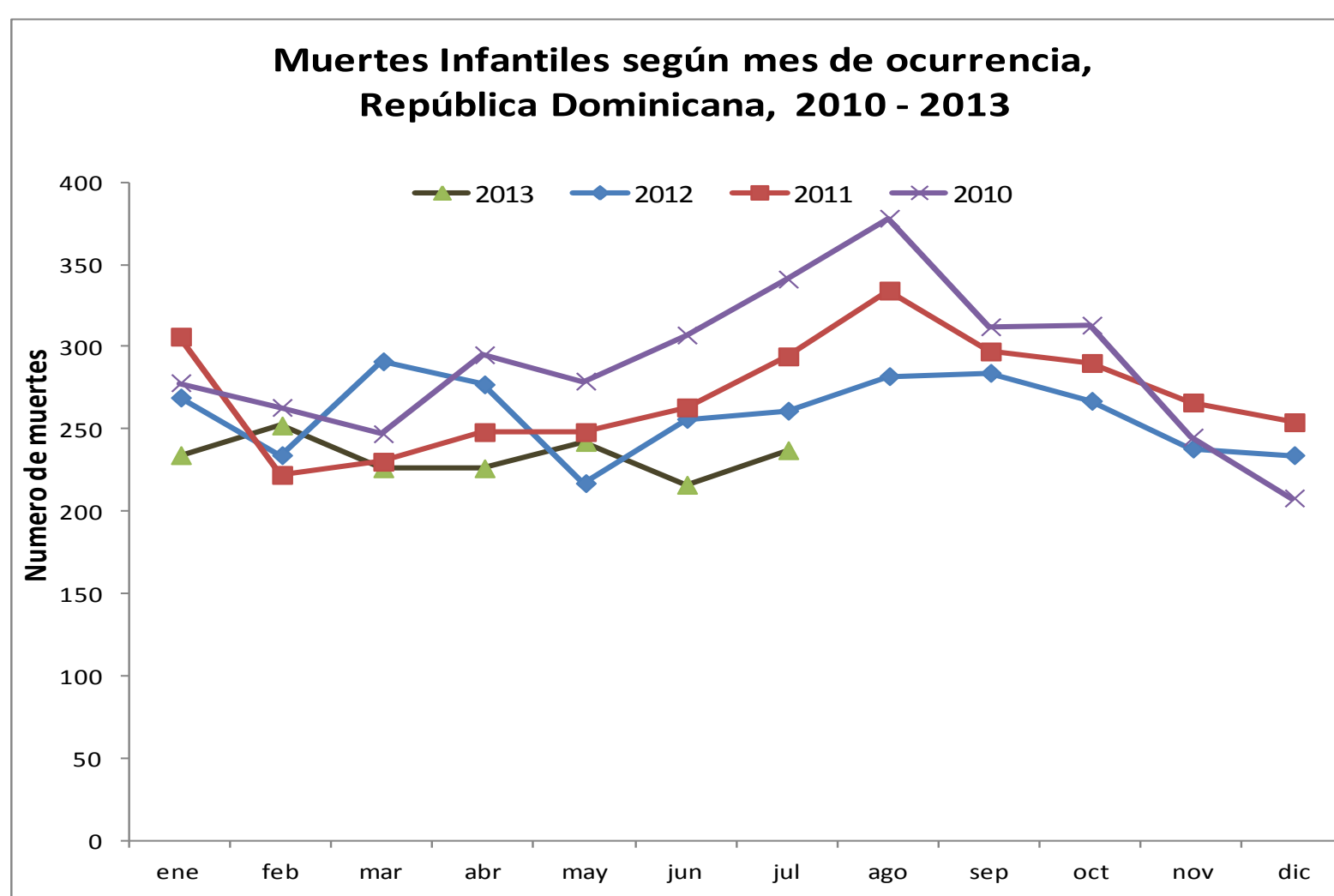
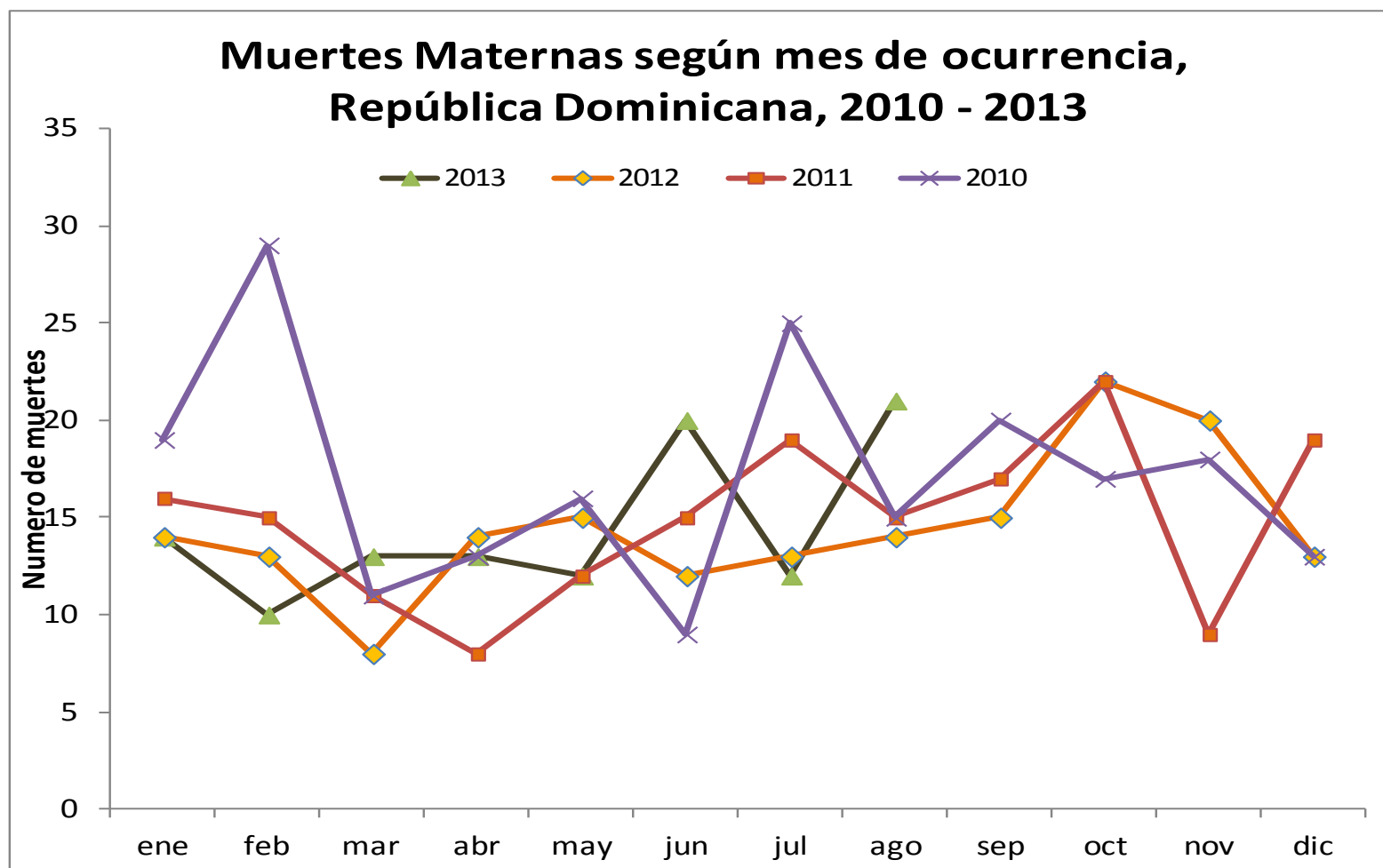
Programas involucrados: Dirección General Maternoinfantil

Muertes Maternas probables notificadas a la semana por provincia de residencia						Muertes infantiles notificadas a la semana por provincia de residencia				
Provincias	2012	2013	Acumulado al mes 2013	Var. % de casos	2012	2013	Acumulado al mes 2013	Var. % de casos		
		Semana 1 a				Semana 1 a			Semana 1 a	
		42	42	octubre		42	42	octubre		
01 Distrito Nacional	16	12	10	1	-17%	310	277	224	18	-19%
02 Azua	5	5	4	0	-20%	66	56	45	0	-20%
03 Bahoruco	4	3	1	0	-67%	16	8	22	2	175%
04 Barahona	3	3	5	0	67%	62	43	66	5	53%
05 Dajabón	2	1	2	0	100%	19	18	13	1	-28%
06 Duarte	4	4	4	0	0%	66	55	36	1	-35%
07 Elías Piña	1	0	1	0	**	15	14	5	0	-64%
08 El Seibo	1	1	2	1	100%	7	6	6	0	0%
09 Espaillat	4	3	5	0	67%	47	41	50	4	22%
10 Independencia	3	3	0	0	-100%	12	9	6	1	-33%
11 La Altagracia	5	5	6	0	20%	62	45	58	3	29%
12 La Romana	9	7	2	0	-71%	81	60	55	6	-8%
13 La Vega	5	5	4	0	-20%	107	92	56	3	-39%
14 María Trinidad Sánchez	2	1	2	0	100%	21	17	20	2	18%
15 Monte Cristi	4	4	4	0	0%	53	41	37	1	-10%
16 Pedernales	0	0	1	0	**	7	6	7	1	17%
17 Peravia	2	1	3	0	200%	49	45	26	2	-42%
18 Puerto Plata	3	2	4	1	100%	99	76	63	1	-17%
19 Hermanas Mirabal	2	2	1	0	-50%	18	15	12	1	-20%
20 Samaná	0	0	1	0	**	22	20	14	0	-30%
21 San Cristóbal	16	13	6	1	-54%	180	153	163	15	7%
22 San Juan de la Maguana	8	5	1	0	-80%	69	67	23	1	-66%
23 San Pedro de Macoris	5	3	3	0	0%	108	86	65	2	-24%
24 Sánchez Ramírez	1	1	0	0	-100%	36	30	32	1	7%
25 Santiago	15	8	10	0	25%	384	320	270	13	-16%
26 Santiago. Rodríguez	1	0	1	0	**	15	13	19	1	46%
27 Valverde	6	5	5	0	0%	73	57	55	2	-4%
28 Monseñor Nouel	5	3	2	0	-33%	65	55	41	4	-25%
29 Monte Plata	3	3	4	0	33%	63	50	55	4	10%
30 Hato mayor	0	0	0	0	**	21	16	10	0	-38%
31 San José de Ocoa	2	1	0	0	-100%	18	13	8	0	-38%
32 Santo Domingo	38	32	43	5	34%	920	784	705	36	-10%
No reporta provincia de residencia	0	0	0	0	**	278	213		0	-100%
Total defunciones residentes	175	136	137	9	1%	3369	2801	2267	131	-19%
Extranjera	0	0	1	0	**	18	15	5	0	-67%
TOTAL PAÍS	175	136	138	9	1%	3387	2816	2272	131	-19%

Mortalidad Materna MM: En esta semana se notificaron tres (3) casos de muerte materna. En el año 2013, se han notificado **138 muertes maternas** (2 muertes adicionales en relación a la misma semana del año 2012). Siete (7) establecimientos notifican el 59% (82/138) de los casos notificados en el 2013: Hosp. José María Cabral y Báez 19% (26), Maternidad de Los Mina 10% (14), Hosp. Luis E. Aybar 10% (14), Maternidad Nuestra Sra. de la Altagracia 9% (13), Hosp. Juan P. Pina 4% (5), Hosp. Jaime Mota 4% (5), Hosp. Antonio Musa 4% (5). Otros 42 establecimientos notifican el 41% (56/138).

Mortalidad Infantil MI: en Octubre se han notificado **131 casos de muertes en menores de un año**. En lo que va de este periodo, el **81%** (2272/2816) de las muertes han sido notificadas, en relación a la misma semana del año 2012. **Siete (07) centros notifican 77% de las muertes:** Centro M-I San Lorenzo de los Mina 17% (387), Infantil Robert Reid Cabral 15% (344), Hosp. Mat. Ntra. Sra. De La Altagracia 15% (343), Hosp. Arturo Grullón 12% (272), José María Cabral y Báez 11% (257), Hosp. Luis Eduardo Aybar 3% (69), Hosp. Jaime Mota 3% (67). Otros 59 centros notifican el 23%.

Hospital de ocurrencia	Edad	Periodo	Causa	Municipio y provincia de residencia
Clínica Dr. Brugal	20	Embarazo	Convulsiones de origen a investigar, edema agudo de pulmón	Puerto Plata / Puerto Plata
Hosp. Dr. Reynaldo Almánzar	25	Embarazo	Hemorragia cerebelosa izquierda, edema cerebral difuso, probable ruptura de aneurisma, paro respiratorio	Santo Domingo / Santo Domingo Norte
Hosp. Andrés Boca Chica	31	Puerperio	Shock hipovolémico, pendiente resultado de necropsia	Santo Domingo / Boca Chica





República Dominicana
Vice ministerio de Salud Colectiva
Dirección General de Epidemiología
Sistema Nacional de Vigilancia Epidemiológica



Red programática: Enfermedades Emergentes y Reemergentes, EER
Responsable: Dirección Nacional de Epidemiología
Programas involucrados: Programa Ampliado de Inmunizaciones y Programa de Inocuidad de Agua y Alimentos

Provincia	Cobertura de notificación semanal						Conjuntivitis				Hepatitis viral aguda				Enfermedad Transmitida por Alimentos				Parotiditis				Varicela			
	Notificaciones esperadas		SE 42		SE 1- 42		SE 42		SE 1- 42		SE 42		SE 1- 42		SE 42		SE 1- 42		SE 42		SE 1- 42		SE 42		SE 1- 42	
	SE 42	SE 1-42	2012	2013	2012	2013	2012	2013	2012	2013	2012	2013	2012	2013	2012	2013	2012	2013	2012	2013	2012	2013	2012	2013	2012	2013
01 Distrito Nacional	347	14574	41%	15%	45%	41%	153	66	6469	5931	177	31	9118	6776	46	18	2389	2847	5	4	206	210	42	17	1295	1782
02 Azua	57	2394	77%	63%	84%	87%	93	25	1368	1479	1	0	63	1122	0	1	175	118	0	0	33	35	3	1	312	405
03 Baoruco	38	1596	50%	11%	64%	65%	9	2	368	515	0	0	32	89	5	0	318	243	1	0	23	27	0	1	131	199
04 Barahona	60	2520	78%	53%	88%	94%	40	10	886	1204	0	3	27	235	4	7	315	607	0	0	22	36	0	3	338	265
05 Dajabón	34	1428	59%	56%	61%	81%	15	7	431	470	0	0	18	48	7	3	201	284	0	0	7	15	1	0	160	44
06 Duarte	104	4371	76%	44%	68%	76%	15	5	646	615	0	3	62	446	15	2	518	706	0	0	11	39	1	2	379	224
07 Elías Piña	31	1302	48%	23%	61%	68%	22	7	424	645	0	0	12	93	0	0	115	184	0	0	19	8	0	0	112	35
08 El Seibo	28	1177	100%	100%	100%	100%	8	8	475	394	0	2	67	132	10	7	302	288	0	0	22	13	2	2	128	72
09 Espaillat	46	1932	93%	85%	90%	38%	21	5	604	175	1	5	143	75	11	4	646	220	0	0	16	10	2	0	35	129
10 Independencia	33	1386	91%	42%	85%	78%	24	6	452	550	0	0	15	45	7	3	153	307	0	0	23	29	0	2	242	67
11 La Altagracia	79	3318	99%	71%	93%	81%	19	5	855	545	1	0	49	30	7	4	671	307	0	0	21	4	0	1	117	109
12 La Romana	38	1596	97%	84%	90%	95%	14	7	608	360	4	6	96	73	6	5	332	342	0	0	10	14	2	2	94	119
13 La Vega	96	4032	78%	65%	73%	76%	43	3	1848	1236	3	0	145	36	8	8	412	717	2	0	38	12	6	0	423	46
14 María Trinidad Sánchez	39	1638	77%	18%	84%	82%	9	3	463	415	1	0	25	256	7	5	437	659	15	0	20	39	0	0	73	110
15 Monte Cristi	45	1890	60%	87%	73%	92%	13	26	623	1029	2	4	57	105	2	7	222	459	0	0	17	33	2	4	109	95
16 Pedernales	16	672	44%	31%	54%	50%	2	2	215	213	0	0	14	16	2	1	159	95	0	0	8	11	0	3	159	104
17 Peravia	48	2016	92%	27%	90%	91%	10	3	490	412	0	0	43	28	12	9	255	263	2	0	37	19	1	0	231	403
18 Puerto Plata	70	2940	91%	83%	88%	93%	19	15	1225	935	4	1	95	136	26	12	963	818	0	0	56	27	0	3	158	253
19 Hermanas Mirabal	33	1386	97%	91%	98%	93%	9	5	391	326	2	1	50	88	4	2	213	219	0	0	7	5	0	6	105	81
20 Samaná	36	1514	83%	78%	88%	94%	6	4	303	354	0	0	13	14	17	27	680	1091	0	1	4	10	0	0	72	71
21 San Cristóbal	114	4788	56%	95%	60%	94%	51	108	1660	3779	5	9	339	911	15	16	652	1355	0	1	50	157	4	9	310	642
22 San Juan	77	3234	88%	92%	91%	92%	29	27	1130	989	3	5	143	187	5	3	155	337	0	1	22	48	1	5	290	350
23 San Pedro de Macorís	75	3152	76%	99%	86%	97%	16	17	1275	1060	1	6	118	121	8	10	484	360	0	0	52	40	0	3	588	513
24 Sánchez Ramírez	48	2016	75%	90%	76%	93%	22	10	644	462	7	8	163	110	2	2	101	208	0	0	16	24	3	2	103	240
25 Santiago	144	6048	73%	33%	74%	66%	76	22	3700	2579	19	5	384	520	27	10	1167	975	3	1	86	55	6	3	468	529
26 Santiago. Rodríguez	28	1176	89%	86%	89%	80%	4	4	199	192	0	0	16	9	2	2	81	111	0	0	12	12	0	0	222	51
27 Valverde	54	2268	67%	67%	72%	78%	12	7	627	723	1	3	47	195	8	6	222	279	0	0	18	31	0	1	255	218
28 Monseñor Nouel	47	1974	81%	53%	77%	78%	7	4	467	517	0	1	45	47	4	1	270	213	1	0	14	10	1	0	123	206
29 Monte Plata	56	2352	50%	9%	61%	52%	15	1	1157	678	4	1	71	273	6	2	286	278	2	0	63	33	0	1	370	112
30 Hato Mayor	42	1764	100%	38%	99%	96%	10	5	704	456	0	1	48	54	3	7	423	365	0	0	20	13	1	0	244	271
31 San Jose de Ocoa	32	1344	94%	97%	93%	92%	9	6	220	249	0	0	60	18	11	2	96	65	0	0	17	4	0	4	40	193
32 Santo Domingo	311	13062	49%	15%	48%	45%	170	46	7757	6115	40	15	1395	1522	94	30	3639	3874	3	24	373	317	15	5	1135	1476
TOTAL PAIS	2306	96860	68%	49%	70%	71%	965	471	38684	35602	276	110	12973	13810	381	216	17052	19194	34	32	1343	1340	93	80	8821	9414

n.d.= no disponible

Cobertura de notificación semanal: al momento del corte habían notificado al sistema 1,134 centros de 2,306 esperados para un **49%** de cobertura a nivel nacional.

Oportunidad: notificaron 1, 134 de 2, 306 esperados para un **49%**. 12 provincias notificaron por encima del **80%** (cobertura mínima esperada). Siendo la más baja Monte Plata con 9%.

La **conjuntivitis** presentó un ligero aumento $\geq 25\%$ en centros de salud de las provincias de San Cristóbal (53%) y Monte Cristi (50%); **hepatitis vírica aguda** en San Pedro de Macorís (83%) y San Cristóbal (44%); **enfermedad transmitida por alimentos** en Samaná (37%) y la **parotiditis viral** en Santo Domingo Oeste (DAS VII, 88%).