



El Boletín Epidemiológico Semanal es el instrumento de difusión oficial que utiliza el MSP para dar a conocer la situación epidemiológica de los eventos sujetos a notificación obligatoria que se vigilan a través del módulo de vigilancia especial y del módulo de alerta temprana.

Enfermedades/eventos de vigilancia individual

- *Cólera
- *Dengue Clásico/Hemorrágico/SSD
- * Difteria
- *Enfermedad Febril Eruptiva
- *Enfermedad Febril Respiratoria (ETI-IRAG)
- *Enfermedad Meningocócica
- *Exposición Rábrica/Rabia Humana
- * Malaria
- *Meningitis todas las formas
- *Parálisis Flácida/Poliomielitis
- *Tétanos Neonatal
- *Tétanos otras edades
- *Tosferina
- *Sintomático respiratorio/Tuberculosis
- *Muerte Infantil
- *Muerte Materna

Volumen

Boletín semanal
40

Desde el (29/09/2013) al (05/10/2013)

Dirección

C/ Santo Tomas de Aquino # 1, esq. Correa y Cidrón, Zona Universitaria, Distrito Nacional, Rep. Dominicana

Teléfonos:

809-686-9140
809-686-7347
809- 686-5337
1-809-200-4091

Fax: 809-689-8395

Email: sespas1@claro.net.do

Web:www.sespasdgepi.gob.do

Contenido

- Enfermedades transmitidas por vectores
- Enfermedades transmitidas por contacto directo
- Enfermedades zoonóticas
- Enfermedades prevenibles por vacunas
- Influenza y otros virus respiratorios
- Mortalidad infantil y materna

Situación Nacional de las Enfermedades Bajo Vigilancia Especial

La incidencia acumulada de dengue hasta SE 40 2013 es de 151.5 casos probables por cada 100,000 habitantes, representando un incremento de 1.4 veces en relación con el año 2012. En las últimas cuatro semanas el 79% de los casos se concentran en las siguientes provincias: Santo Domingo (456), Espaillat (205), Distrito Nacional (208), Santiago (180), Puerto Plata (85), San Cristobal (80) y Sanchez Ramirez (71).

Según reporte de casos de cólera en las últimas cuatro semanas epidemiológica las provincias: Santiago (25), San Juan (15), Santo Domingo (20), Puerto Plata (12) en las últimas cuatro semanas epidemiológica concentran el 64% de los casos reportados.

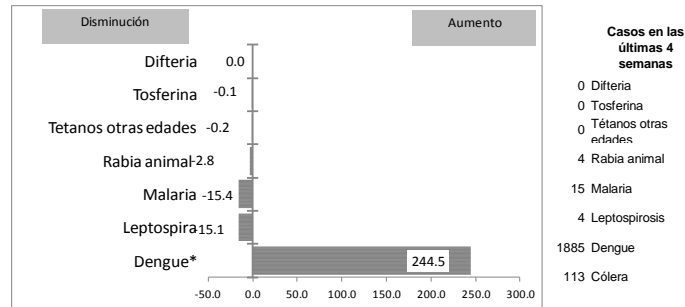
En el año 2013, se han notificado 130 muertes maternas (7 muertes adicionales en relación a la misma semana del año 2012). Cuatro (4) establecimientos notifican el 51% (66/130) de los casos notificados en el 2013.

En cuanto a Malaria las provincias Barahona, San Juan y Santo Domingo, se encuentran en alerta verde.

En las muestras procesadas en esta semana se identifica circulación de Influenza B en Santo Domingo y Parainfluenza 3 en el Distrito Nacional.

En cuanto a Leptospirosis en las últimas 4 semanas los serovares prevalentes son: Pomona y Canícola, las provincias con transmisión activa son: San José de Ocoa y San Cristóbal.

Grafico No. 1 Reporte de enfermedades seleccionadas de notificación obligatoria, República Dominicana. Comparación de 4 semanas previas con datos históricos, últimos cinco años, 05 de octubre 2013.



Alerta y Respuesta Rápida

Eventos de importancia nacional: No se reportan

Eventos de importancia internacional: No se reportan



República Dominicana
Vice ministerio de Salud Colectiva
Dirección General de Epidemiología
Sistema Nacional de Vigilancia Epidemiológica



Red programática: Enfermedades Transmitida por Vectores
 Responsable: Centro Nacional de Control de Enfermedades Tropicales
 Programas involucrados: Programa de Prevención y Control de Malaria, Dengue y otras Enfermedades Transmitidas por Vectores

Alerta de brote

	Sin casos y/o evidencia de circulación
	Menos de 1 caso/1000 habitantes o circulación de agente demostrada en las últimas cuatro semanas
	1 a 10 casos/1000 habitantes y circulación de agente
	Más de 10 casos/1000 habitantes y circulación de agente

Tendencia

→ Sin cambios ↑ Aumento ↓ Disminución

PROVINCIA	DENGUE														MALARIA																			
	Número de casos probables				% de casos confirmados				Número de casos de dengue Grave				Número de defunciones				Tasa incidencia		Var. % de tasas	Alerta y tendencia	Número de casos confirmados				Número de defunciones				Tasa incidencia		Var. % de tasas	Alerta y tendencia		
	SE 40		SE 1- 40		SE 26- 40		SE 1- 40		SE 40		SE 1- 40		SE 40		SE 1- 40		SE 1- 40				SE 40		SE 1- 40		SE 40		SE 1- 40		SE 1- 40					
	2012	2013	2012	2013	2012	2013	2012	2013	2012	2013	2012	2013	2012	2013	2012	2013	2012	2013	2012	2013	2012	2013	2012	2013	2012	2013	2012	2013	2012	2013				
01 Distrito Nacional	68	48	807	1067	84%	80%	81%	83%	0	7	11	34	0	1	4	10	92.0	120.1	31%	→	0	0	4	3	0	0	0	0	0	0	0.5	0.3	-26%	↓
02 Azua	6	6	119	361	67%	72%	56%	85%	0	0	4	3	0	0	0	2	62.5	187.7	200%	↓	1	0	99	113	0	0	3	0	52.0	58.8	13%	↓		
03 Baoruco	0	0	26	66	86%	80%	76%	90%	0	0	3	0	0	0	0	0	28.7	71.9	151%	↓	1	0	20	45	0	0	0	1	22.1	49.0	122%	↑		
04 Barahona	12	0	134	216	89%	93%	81%	89%	0	0	4	1	0	0	3	1	85.5	136.7	60%	→	0	0	11	4	0	0	0	0	7.0	2.5	-64%	↓		
05 Dajabón	2	2	10	68	**	100%	40%	92%	0	0	0	1	0	0	0	0	19.2	129.7	576%	↓	0	0	94	58	0	0	0	0	180.3	110.6	-39%	↓		
06 Duarte	10	0	196	426	83%	5%	66%	74%	1	0	4	23	1	0	3	2	84.3	182.2	116%	↓	0	0	9	0	0	0	0	0	3.9	0.0	-100%	↓		
07Elias Piña	0	1	1	9	**	67%	**	100%	0	0	0	1	0	0	0	1	1.8	15.8	793%	↓	1	0	21	9	0	0	0	0	37.2	15.8	-57%	↓		
08 El Seibo	0	1	9	34	**	100%	38%	100%	0	1	0	3	0	0	0	0	10.8	40.3	273%	↓	0	0	2	4	0	0	0	0	2.4	4.7	98%	↑		
09 Espailat	3	50	71	992	67%	66%	54%	83%	0	0	1	4	0	0	0	4	38.4	533.0	1288%	↑	0	0	4	0	0	0	0	0	2.2	0.0	-100%	↓		
10 Independencia	0	1	36	26	**	60%	69%	95%	0	0	1	0	0	0	0	0	82.3	58.6	-29%	↓	0	0	51	36	0	0	3	0	116.7	81.2	-30%	↓		
11 La Altagracia	3	1	12	79	50%	75%	17%	69%	0	0	0	3	0	0	0	1	6.5	41.8	544%	↓	0	0	8	8	0	0	0	0	4.3	4.2	-2%	↓		
12 La Romana	4	1	57	40	85%	100%	79%	86%	0	0	1	0	0	0	0	0	29.3	20.3	-31%	↓	0	0	9	0	0	0	0	0	4.6	0.0	-100%	↓		
13 La Vega	17	0	199	482	76%	74%	63%	85%	0	0	1	2	0	0	0	2	59.1	141.9	140%	↓	1	0	5	1	0	0	0	0	1.5	0.3	-80%	↓		
14 María Trinidad Sánchez	8	0	99	173	75%	74%	72%	78%	0	0	0	1	0	0	0	0	90.0	156.6	74%	→	0	0	1	0	0	0	0	0	0.9	0.0	-100%	↓		
15 Monte Cristi	19	1	119	332	51%	51%	62%	69%	0	0	1	3	0	0	1	2	125.7	347.5	177%	→	0	0	9	5	0	0	0	0	9.5	5.2	-45%	↓		
16 Pedernales	1	0	9	5	80%	**	88%	50%	0	0	1	0	0	0	0	0	44.6	24.4	-45%	↓	0	0	1	4	0	0	0	0	5.0	19.5	294%	↑		
17 Peravia	0	9	34	229	76%	95%	64%	93%	0	0	0	3	0	0	0	1	21.2	141.1	564%	→	0	0	0	0	0	0	0	0	0.0	0.0	**	→		
18 Puerto Plata	8	6	119	704	90%	79%	78%	91%	0	0	3	1	0	0	0	1	46.6	273.5	488%	↑	0	0	2	1	0	0	0	0	0.8	0.4	-50%	↓		
19 Hermanas Mirabal	9	7	115	313	60%	79%	42%	80%	0	1	1	10	0	0	0	1	144.1	391.0	171%	→	0	0	0	0	0	0	0	0	0.0	0.0	**	→		
20 Samaná	1	0	10	58	50%	67%	43%	81%	0	0	0	2	0	0	0	0	12.9	74.2	475%	↓	0	0	7	0	0	0	0	0	9.0	0.0	-100%	↓		
21 San Cristóbal	15	10	185	534	77%	68%	73%	92%	0	0	4	12	0	0	0	6	35.1	99.4	183%	→	0	0	2	6	0	0	0	1	0.4	1.1	195%	↑		
22 San Juan	3	7	46	110	88%	63%	84%	82%	0	0	0	3	0	0	0	0	24.5	58.6	140%	→	0	3	16	29	0	0	0	1	8.5	15.4	82%	↑		
23 San Pedro de Macorís	5	2	101	176	79%	100%	68%	90%	0	0	4	5	0	0	0	3	37.9	65.2	72%	→	0	0	8	2	0	0	0	0	3.0	0.7	-75%	↓		
24 Sánchez Ramírez	7	19	54	356	96%	86%	71%	91%	0	0	0	23	0	0	0	3	44.7	294.1	558%	→	0	0	1	0	0	0	0	0	0.8	0.0	-100%	↓		
25 Santiago	8	28	325	1786	76%	0%	62%	74%	0	0	9	14	0	0	2	12	39.3	213.2	442%	→	0	0	7	6	0	0	0	0	0.8	0.7	-15%	↓		
26 Santiago. Rodríguez	6	1	20	86	91%	67%	92%	80%	0	0	0	1	0	0	0	1	47.6	205.5	331%	→	0	0	0	3	0	0	0	0	0.0	7.2	**	↑		
27 Valverde	3	1	151	407	86%	50%	73%	71%	0	0	2	5	0	0	1	0	100.5	267.7	166%	→	0	0	46	4	0	0	1	0	30.6	2.6	-91%	↓		
28 Monseñor Nouel	13	12	119	328	86%	65%	80%	78%	1	0	4	6	1	0	1	2	77.6	211.3	172%	↓	0	0	0	0	0	0	0	0	0.0	0.0	**	→		
29 Monte Plata	1	5	35	123	**	69%	64%	85%	0	0	1	1	0	0	0	0	21.1	73.4	247%	↓	0	0	0	0	0	0	0	0	0.0	0.0	**	→		
30 Hato Mayor	3	0	22	96	40%	100%	38%	75%	0	0	1	4	0	0	0	0	31.2	135.4	334%	↓	0	0	3	1	0	0	0	0	4.3	1.4	-67%	↓		
31 San José de Ocoa	6	4	30	168	80%	79%	68%	83%	0	0	2	12	0	0	0	1	56.3	315.0	460%	→	0	0	0	0	0	0	0	0	0.0	0.0	**	→		
32 Santo Domingo	128	102	1749	2102	89%	72%	85%	82%	1	3	44	71	1	1	11	31	100.0	118.2	18%	↑	2	3	32	31	0	0	1	0	1.8	1.7	-5%	↓		
Extranjera	0		2		**	**	**	0%	0		2		0		1					**	3	2	318	88							**	→		
TOTAL PAÍS	369	325	5021	11952	83%	73%	74%	82%	3	12	109	252	3	2	27	87	64.4	151.5	135%	→	9	8	790	461	0	0	8	3	10.1	5.8	-42%	↓		

(**) No casos año previo

Casos de enfermedades febriles hemorrágicas			
Enfermedad	2011	2012	2013
Dengue hemorrágico	1110	105	252
Fiebre amarilla	0	0	0
Fiebre de Nilo de Oeste	0	0	0

Dengue: en la semana 40 se notificaron 609 casos de dengue incluyendo dos defunciones y de estos 325 corresponden a la SE40 y una defunción en una niña de un año de edad, procedente de la provincia Santo Domingo (Norte) que fue atendida en H. Robert Reid Cabral.
 En las últimas cuatro semanas el 79% de los casos se concentran en las siguientes provincias: Santo Domingo (456), Espailat (205), Distrito Nacional (208), Santiago (180), Puerto Plata (85), San Cristóbal (80) y Sánchez Ramírez (71).
 A nivel nacional se han notificado 11952 casos probables en lo que va de año, entre estos 252 casos graves de los cuales 87 han fallecido. La incidencia acumulada es de 151.5 casos probables por cada 100.000 habitantes, representando un incremento de 1.4 veces en relación con el año 2012.

Malaria: en esta semana se registraron 8 casos nuevos de malaria en el país, 6 autóctonos y 2 importados desde Haití, que corresponden a dos pacientes haitianos que residen en las provincias La Altagracia y Dajabón. No hay provincia en alerta amarilla y tres provincias: Barahona, San Juan y Santo Domingo, se encuentran en alerta verde según sus tasas de incidencia de las últimas cuatro semanas. El total acumulado de 461 casos de este año representa una reducción de la incidencia de 42% comparada con el mismo período del año pasado.



República Dominicana
Vice ministerio de Salud Colectiva
Dirección General de Epidemiología
Sistema Nacional de Vigilancia Epidemiológica



Red Programática: Enfermedades Emergentes y Reemergentes, EER

Responsable: Dirección General de Epidemiología

Programas involucrados: Dirección General de Epidemiología/ Programa Ampliado de Inmunizaciones

PROVINCIA	Meningitis (todas las formas)					Meningitis bacterianas								Enfermedad Meningocócica													
	Episodios		Tasas de incidencia x10.000 hab		Var. % de tasas	Numero de casos probables				Tasa incidencia		Var. % de tasas	Numero de defunciones				Numero de casos probables		Tasa incidencia		Var. % de tasas	Numero de defunciones					
	SE 1- 40		SE 1- 40			SE 40	SE 1- 40	SE 1- 40	SE 1- 40	SE 40	SE 1- 40		SE 40	SE 1- 40	SE 40	SE 1- 40	SE 1- 40	SE 1- 40	SE 40	SE 1- 40		SE 40	SE 1- 40	SE 40	SE 1- 40		
	2012	2013	2012	2013	2012	2013	2012	2013	2012	2013	2012	2013	2012	2013	2012	2013	2012	2013	2012	2013	2012	2013	2012	2013			
01 Distrito Nacional	193	176	2.2	2.0	-10%	1	3	17	39	1.9	4.4	127%	0	0	3	3	0	0	1	2	0.1	0.2	98%	0	0	0	1
02 Azua	3	2	0.2	0.1	-34%	0	0	1	9	0.5	4.7	791%	0	0	0	2	0	0	0	0	0.0	0.0	**	0	0	0	0
03 Baoruco	13	8	1.4	0.9	-39%	0	0	1	3	1.1	3.3	196%	0	0	0	1	0	0	0	1	0.0	1.1	**	0	0	0	1
04 Barahona	2	22	0.1	1.4	992%	0	0	0	8	0.0	5.1	**	0	0	0	1	0	0	0	0	0.0	0.0	**	0	0	0	0
05 Dajabón	0	1	0.0	0.2	**	0	0	0	3	0.0	5.7	**	0	0	1	2	0	0	0	0	0.0	0.0	**	0	0	0	0
06 Duarte	16	13	0.7	0.6	-19%	0	0	0	5	0.0	2.1	**	0	0	0	2	0	0	0	1	0.0	0.4	**	0	0	0	0
07 Elías Piña	1	5	0.2	0.9	396%	0	0	1	1	1.8	1.8	-1%	0	0	0	0	0	0	0	0	0.0	0.0	**	0	0	0	0
08 El Seibo	2	0	0.2	0.0	-100%	0	0	0	1	0.0	1.2	**	0	0	0	0	0	0	0	0	0.0	0.0	**	0	0	0	0
09 Espaillat	6	1	0.3	0.1	-83%	0	0	4	5	2.2	2.7	24%	0	0	0	0	0	0	0	0	0.0	0.0	**	0	0	0	0
10 Independencia	1	9	0.2	2.0	787%	0	0	0	0	0.0	0.0	**	0	0	0	0	0	0	0	0	0.0	0.0	**	0	0	0	0
11 La Altagracia	5	1	0.3	0.1	-80%	0	0	3	7	1.6	3.7	128%	0	0	0	0	0	0	0	0	0.0	0.0	**	0	0	0	0
12 La Romana	2	21	0.1	1.1	937%	0	0	6	6	3.1	3.1	-1%	0	0	0	2	0	0	0	0	0.0	0.0	**	0	0	0	0
13 La Vega	4	3	0.1	0.1	-26%	0	0	5	4	1.5	1.2	-21%	0	0	0	0	0	0	1	0.0	0.3	**	0	0	0	1	
14 María Trinidad Sánchez	3	5	0.3	0.5	66%	0	0	1	4	0.9	3.6	298%	0	0	0	0	0	0	0	0	0.0	0.0	**	0	0	0	0
15 Monte Cristi	0	0	0.0	0.0	**	0	0	1	6	1.1	6.3	495%	0	0	0	0	0	0	0	0	0.0	0.0	**	0	0	0	0
16 Pedernales	2	2	1.0	1.0	-1%	0	0	0	2	0.0	9.8	**	0	0	0	0	0	0	0	0	0.0	0.0	**	0	0	0	0
17 Peravia	0	3	0.0	0.2	**	0	0	3	5	1.9	3.1	64%	0	0	0	0	0	0	0	0	0.0	0.0	**	0	0	0	0
18 Puerto Plata	5	6	0.2	0.2	19%	0	0	1	4	0.4	1.6	297%	0	0	0	1	0	0	0	1	0.0	0.4	**	0	0	0	1
19 Hermanas Mirabal	3	0	0.4	0.0	-100%	0	0	1	2	1.3	2.5	99%	0	0	0	0	0	0	0	0	0.0	0.0	**	0	0	0	0
20 Samaná	0	4	0.0	0.5	**	0	0	0	3	0.0	3.8	**	0	0	0	1	0	0	0	1	0.0	1.3	**	0	0	0	0
21 San Cristóbal	0	223	0.0	4.2	**	0	1	7	21	1.3	3.9	195%	0	0	1	1	0	0	1	1	0.2	0.2	-2%	0	0	1	0
22 San Juan	2	10	0.1	0.5	401%	0	0	1	2	0.5	1.1	100%	0	0	0	1	0	0	1	0	0.5	0.0	-100%	0	0	0	0
23 San Pedro de Macorís	3	8	0.1	0.3	163%	0	0	8	5	3.0	1.9	-38%	0	0	0	1	0	0	0	1	0.0	0.4	**	0	0	0	1
24 Sánchez Ramírez	2	6	0.2	0.5	199%	0	0	1	1	0.8	0.8	0%	0	0	1	0	0	0	0	0	0.0	0.0	**	0	0	0	0
25 Santiago	60	66	0.7	0.8	9%	0	0	5	40	0.6	4.8	690%	0	0	1	5	0	0	1	1	0.1	0.1	-1%	0	0	1	1
26 Santiago Rodríguez	0	0	0.0	0.0	**	0	0	1	0	2.4	0.0	-100%	0	0	0	0	0	0	1	0.0	2.4	**	0	0	0	0	
27 Valverde	4	3	0.3	0.2	-26%	0	0	0	3	0.0	2.0	**	0	0	1	0	0	0	1	0.0	0.7	**	0	0	0	1	
28 Monseñor Nouel	1	1	0.1	0.1	-1%	0	0	2	6	1.3	3.9	196%	0	0	0	2	0	0	0	0	0.0	0.0	**	0	0	0	0
29 Monte Plata	5	0	0.3	0.0	-100%	0	0	3	6	1.8	3.6	98%	0	0	0	0	0	0	1	0.0	0.6	**	0	0	1	1	
30 Hato Mayor	2	0	0.3	0.0	-100%	0	0	3	2	4.3	2.8	-34%	0	0	0	0	0	0	0	0	0.0	0.0	**	0	0	0	0
31 San Jose de Ocoa	0	1	0.0	0.2	**	0	0	1	1	1.9	1.9	0%	0	0	0	0	0	0	1	0	1.9	0.0	-100%	0	0	0	0
32 Santo Domingo	77	72	0.4	0.4	-8%	0	0	42	84	2.4	4.7	97%	0	0	4	6	0	0	7	4	0.4	0.2	-44%	0	0	3	3
Extranjera	0	0	0.00		**	0	0	0	1			**	0	0	0	1	0	0	1	1			**	0	0	0	1
TOTAL PAIS	417	672	0.5	0.9	59%	1	4	119	289	1.5	3.7	140%	0	0	12	32	0	0	13	18	0.2	0.2	37%	0	0	6	12

Estos resultados en amarillo las provincias en las cuales la enfermedad ha sobrepasado el 25% de los casos notificados con respecto a la misma semana del año anterior

Meningitis Bacteriana: se notifican ocho casos sospechosos, de los cuales cuatro corresponden a la SE40 por fecha de inicio de síntomas. Se trata de dos casos de sexo femenino de 8 y 48 años procedentes de San Cristobal y Distrito Nacional respectivamente; y dos casos masculinos de 2 y 39 años procedentes del Distrito Nacional. Los casos fueron atendidos en los hospitales: Robert Reid Cabral, Plaza de la Salud y Marcelino Velez Santana. Se le toma muestra a uno de los casos, el resultado esta pendiente.

Enfermedad Meningocócica: No se notifican casos.

(**) No casos año previo



República Dominicana
Vice ministerio de Salud Colectiva



Dirección General de Epidemiología
Sistema Nacional de Vigilancia Epidemiológica

Red Programática: Prevención y control de Zoonosis

Responsable: Centro Antirrábico Nacional \ Dirección General de Epidemiología

Programas involucrados: Centro Antirrábico Nacional \ Dirección General de Epidemiología

PROVINCIA	Rabia													Leptospirosis																		
	Número de casos rabia animal				Tasa incidencia		Var. % de tasas	Alerta y tendencia	Número de personas agredidas por animales*				Var. % de casos	Número de casos rabia humana				Número de casos sospechosos				Número de casos probables				Alerta y tendencia	Número de defunciones					
	SE 40	SE 1-40	SE 1-40	SE 1-40	SE 40	SE 1-40			SE 40	SE 1-40	SE 40	SE 1-40		SE 40	SE 1-40	SE 40	SE 1-40	SE 40	SE 1-40	SE 40	SE 1-40	SE 40	SE 1-40	SE 40	SE 1-40		SE 40	SE 1-40	SE 40	SE 1-40	SE 40	SE 1-40
	2012	2013	2012	2013	2012	2013	2012	2013	2012	2013	2012	2013	2012	2013	2012	2013	2012	2013	2012	2013	2012	2013	2012	2013	2012	2013	2012	2013	2012	2013	2012	2013
01 Distrito Nacional	0	0	9	11	0.3	0.3	21%	→	113	108	7585	6067	-20%	0	0	0	0	1	0	113	43	0	0	16	3	-433%		0	0	3	1	
02 Azua	0	0	0	2	0.0	0.3	**	→	5	2	312	463	48%	0	0	0	0	0	0	19	17	0	0	8	1	-700%		0	0	2	0	
03 Baoruco	0	0	1	0	0.3	0.0	-100%	→	5	3	161	264	64%	0	0	0	0	0	0	4	2	0	0	1	0	**		0	0	0	0	
04 Barahona	0	0	0	0	0.0	0.0	**	→	3	6	311	409	32%	0	0	0	0	2	0	34	10	0	0	12	1	-1100%		0	0	2	0	
05 Dajabón	0	0	5	2	2.4	1.0	-60%	→	2	4	30	91	203%	0	0	0	0	0	0	1	6	0	0	0	1	100%		0	0	0	0	
06 Duarte	0	0	1	0	0.1	0.0	-100%	→	2	6	159	317	99%	0	0	0	0	0	0	98	16	0	0	15	3	-400%		0	0	0	1	
07 Elías Piña	0	0	0	1	0.0	0.4	**	→	3	1	91	140	54%	0	0	0	0	0	0	0	0	0	0	0	0	**		0	0	0	0	
08 El Seibo	0	0	2	2	0.6	0.6	-1%	→	5	6	201	299	49%	0	0	0	0	0	0	2	4	0	0	0	0	**		0	0	0	0	
09 Espailat	0	0	1	0	0.1	0.0	-100%	→	3	0	123	80	-35%	0	0	0	0	1	0	62	27	0	0	10	7	-43%		0	0	0	2	
10 Independencia	0	0	0	0	0.0	0.0	**	→	4	7	252	333	32%	0	0	0	0	0	0	0	0	0	0	0	0	**		0	0	0	0	
11 La Altagracia	0	0	1	1	0.1	0.1	-2%	→	8	2	180	202	12%	0	0	0	0	0	0	8	3	0	0	1	0	**		0	0	0	0	
12 La Romana	0	0	0	1	0.0	0.1	**	→	11	11	419	571	36%	0	0	0	0	0	0	3	1	0	0	0	0	**		0	0	0	0	
13 La Vega	0	0	0	0	0.0	0.0	**	→	18	21	635	680	7%	0	0	0	0	1	0	38	29	0	0	10	5	-100%		0	0	2	0	
14 María Trinidad Sánchez	0	0	0	0	0.0	0.0	**	→	6	0	150	210	40%	0	0	0	0	3	0	21	11	1	0	6	2	-200%		0	0	0	0	
15 Monte Cristi	0	0	0	2	0.0	0.5	**	→	17	6	277	366	32%	0	0	0	0	0	0	7	21	0	0	0	6	100%		0	0	0	0	
16 Pedernales	0	0	0	0	0.0	0.0	**	→	6	1	127	110	-13%	0	0	0	0	0	0	1	2	0	0	0	0	**		0	0	0	0	
17 Peravia	0	0	1	1	0.2	0.2	-1%	→	13	8	513	590	15%	0	0	0	0	0	0	5	4	0	0	2	1	-100%		0	0	0	0	
18 Puerto Plata	0	1	2	4	0.2	0.4	99%	→	21	25	863	1145	33%	0	0	0	0	1	1	27	31	1	0	8	7	-14%	↓	0	0	3	0	
19 Hermanas Mirabal	0	0	2	1	0.6	0.3	-50%	→	9	5	321	369	15%	0	0	0	0	1	0	43	35	0	0	6	7	14%		0	0	0	2	
20 Samaná	0	0	0	0	0.0	0.0	**	→	4	2	198	211	7%	0	0	0	0	0	0	11	2	0	0	3	0	**		0	0	0	0	
21 San Cristóbal	0	0	8	10	0.4	0.5	23%	→	40	69	1843	3261	77%	0	0	0	1	3	0	33	18	1	0	7	3	-133%		0	0	0	1	
22 San Juan	0	0	0	0	0.0	0.0	**	→	9	24	313	418	34%	0	0	0	0	0	0	6	7	0	0	0	1	100%		0	0	0	0	
23 San Pedro de Macoris	0	0	1	2	0.1	0.2	97%	→	34	44	1704	2048	20%	0	0	0	0	0	0	25	8	0	0	5	3	-67%		0	0	0	0	
24 Sánchez Ramírez	0	0	0	1	0.0	0.2	**	→	6	8	238	301	26%	0	0	0	0	1	0	14	10	0	0	1	4	75%		0	0	0	2	
25 Santiago	0	0	1	10	0.0	0.3	887%	→	43	30	1910	1771	-7%	0	0	0	0	4	0	85	57	2	0	19	16	-19%		1	0	2	3	
26 Santiago Rodríguez	0	0	1	0	0.6	0.0	-100%	→	0	2	70	122	74%	0	0	0	0	0	0	2	4	0	0	0	1	100%		0	0	0	0	
27 Valverde	0	0	0	0	0.0	0.0	**	→	7	4	175	285	63%	0	0	0	0	0	1	9	8	0	0	1	2	50%		0	0	0	0	
28 Monseñor Nouel	0	0	0	4	0.0	0.7	**	→	3	1	151	259	72%	0	0	0	0	2	0	9	13	0	0	1	6	83%		0	0	1	0	
29 Monte Plata	0	0	3	1	0.5	0.2	-67%	→	8	2	488	539	10%	0	0	0	0	0	0	11	17	0	0	2	2	0%		0	0	1	1	
30 Hato Mayor	0	0	0	2	0.0	0.7	**	→	5	7	205	493	140%	0	0	0	0	0	0	5	2	0	0	2	0	**		0	0	0	0	
31 San José de Ocoa	0	0	0	0	0.0	0.0	**	→	2	6	137	179	31%	0	0	0	0	0	0	7	9	0	0	1	3	67%	↓	0	0	0	0	
32 Santo Domingo	1	0	35	37	0.5	0.5	4%	→	60	28	2098	2439	16%	0	0	1	0	2	1	163	107	0	0	24	10	-140%		0	0	2	2	
Extranjera							**						**							0	0	0	1	0	0	0	**		0	0	0	0
TOTAL PAIS	1	1	74	95	0.2	0.3	27%		475	449	22240	25032	13%	0	0	1	1	22	3	866	525	5	0	161	95	-69%		1	0	18	15	

Alerta de brote

	Sin casos y/o evidencia de circulación
	Menos de 1 caso/1000 habitantes o circulación de agente demostrada en las últimas cuatro semanas
	1 a 10 casos/1000 habitantes y circulación de agente
	Más de 10 casos/1000 habitantes y circulación de agente

Tendencia

→ Sin cambios ↑ Aumento ↓ Disminución

Rabia: durante esta semana se reportaron (7) casos sospechosos (1) de ellos con resultado positivo a rabia animal, procedente del Municipio San Felipe de Puerto Plata/Barrio Las Orquídeas. A la fecha el sistema de vigilancia ha captado 95 casos confirmados de rabia animal.

Leptospirosis: en esta semana se notifican trece casos sospechosos; tres de estos correspondientes a la SE40 por fecha de inicio de síntomas. Hasta el momento hay 95 casos probables y 15 muertes probables. Los serovales prevalentes en las últimas 4 semanas son: Ictero y Canicola. Las provincias con transmisión activa en las últimas 4 semanas son: Puerto Plata y San José de Ocoa.

(**) No casos año previo



República Dominicana
Vice ministerio de Salud Colectiva
Dirección General de Epidemiología
Programa Ampliado de Inmunización
Sistema Nacional de Vigilancia Epidemiológica



BOLETIN EPIDEMIOLOGICO SEMANAL 40 2013

Red Programática: Prevención y control de la Mortalidad y Morbilidad Materna y de la niñez (incluye nutrición e inmunizaciones)

Responsable: Programa Ampliado de Inmunizaciones

Programas involucrados: Programa Ampliado de Inmunizaciones \ Dirección General de Epidemiología

PROVINCIA	DIFTERIA				TOSFERINA				TETANOS OTRAS EDADES																		
	Numero de casos probables		Var. % de casos	Numero de defunciones		Numero de casos probables		Var. % de casos	Numero de defunciones		Numero de casos probables		Var. % de casos	Numero de defunciones													
	SE-40	SE-1-40		SE-40	SE-1-40	SE-40	SE-1-40		SE-40	SE-1-40	SE-40	SE-1-40		SE-40	SE-1-40												
01 Distrito Nacional	0	0	0	0	**	0	0	0	0	0	0	1	0	-100%	0	0	0	0	0	0	4	4	0%	0	0	1	0
02 Azua	0	0	0	0	**	0	0	0	0	0	0	1	0	**	0	0	0	0	0	0	1	0	-100%	0	0	0	0
03 Baoruco	0	0	0	0	**	0	0	0	0	0	0	0	0	**	0	0	0	0	0	0	0	0	**	0	0	0	0
04 Barahona	0	0	0	0	**	0	0	0	0	0	0	0	0	**	0	0	0	0	0	0	1	0	-100%	0	0	0	0
05 Dajabón	0	0	0	0	**	0	0	0	0	0	0	0	0	**	0	0	0	0	0	0	0	0	**	0	0	0	0
06 Duarte	0	0	0	0	**	0	0	0	0	0	0	0	0	**	0	0	0	0	0	0	1	1	0%	0	0	0	0
07Elias Piña	0	0	0	0	**	0	0	0	0	0	0	0	0	**	0	0	0	0	0	0	0	0	**	0	0	0	0
08 El Seibo	0	0	0	0	**	0	0	0	0	0	0	0	0	**	0	0	0	0	0	0	0	0	**	0	0	0	0
09 Españat	0	0	0	0	**	0	0	0	0	0	0	0	0	**	0	0	0	0	0	0	2	2	0%	0	0	1	0
10 Independencia	0	0	0	0	**	0	0	0	0	0	0	0	0	**	0	0	0	0	0	0	0	1	**	0	0	0	0
11 La Altagracia	0	0	0	0	**	0	0	0	0	0	0	0	0	**	0	0	0	0	0	0	2	0	-100%	0	0	0	0
12 La Romana	0	0	0	0	**	0	0	0	0	0	0	0	0	**	0	0	0	0	0	1	3	200%	0	0	1	0	
13 La Vega	0	0	0	0	**	0	0	0	0	0	0	0	0	**	0	0	0	0	0	0	4	1	-75%	0	0	1	1
14 María Trinidad Sánchez	0	0	0	0	**	0	0	0	0	0	0	0	0	**	0	0	0	0	0	1	0	2	**	0	0	0	0
15 Montecristi	0	0	0	0	**	0	0	0	0	0	0	0	0	**	0	0	0	0	0	1	2	100%	0	0	1	0	
17 Pedernales	0	0	0	0	**	0	0	0	0	0	0	0	0	**	0	0	0	0	0	0	0	0	**	0	0	0	0
17 Peravia	0	0	0	0	**	0	0	0	0	0	1	0	-100%	0	0	0	0	0	0	0	0	**	0	0	0	0	
18 Puerto Plata	0	0	0	0	**	0	0	0	0	0	0	0	0	**	0	0	0	0	0	0	1	**	0	0	0	1	
19 Hermanas Mirabal	0	0	0	0	**	0	0	0	0	0	0	0	0	**	0	0	0	0	0	0	0	0	**	0	0	0	0
20 Samaná	0	0	0	0	**	0	0	0	0	0	0	0	0	**	0	0	0	0	0	0	0	0	**	0	0	0	0
21 San Cristóbal	0	0	0	0	**	0	0	0	0	0	0	2	0	-100%	0	0	0	0	0	0	2	3	50%	0	0	0	0
22 San Juan	0	0	0	0	**	0	0	0	0	0	0	0	0	**	0	0	0	0	0	0	1	**	0	0	0	0	
23 San Pedro de Macoris	0	0	0	0	**	0	0	0	0	0	0	0	0	**	0	0	0	0	0	0	1	**	0	0	0	0	
24 Sánchez Ramírez	0	0	0	0	**	0	0	0	0	0	0	0	0	**	0	0	0	0	0	0	4	**	0	0	0	1	
25 Santiago	0	0	0	0	**	0	0	0	0	0	1	0	-100%	0	0	0	0	0	0	3	5	67%	0	0	1	2	
26 Santiago Rodríguez	0	0	0	0	**	0	0	0	0	0	0	0	0	**	0	0	0	0	0	0	0	0	**	0	0	0	0
27 Valverde	0	0	0	0	**	0	0	0	0	0	0	0	0	**	0	0	0	0	0	1	0	-100%	0	0	1	0	
28 Monseñor Nouel	0	0	0	0	**	0	0	0	0	0	1	0	-100%	0	0	0	0	0	1	**	0	0	0	0			
29 Monte Plata	0	0	0	0	**	0	0	0	0	0	0	0	0	**	0	0	0	0	0	2	1	-50%	0	0	0	0	
30 Hato Mayor	0	0	0	0	**	0	0	0	0	0	0	0	0	**	0	0	0	0	0	0	0	0	**	0	0	0	0
31 San José de Ocoa	0	0	0	0	**	0	0	0	0	0	1	1	0%	0	0	0	0	0	0	1	**	0	0	0	1		
32 Santo Domingo	0	0	0	0	**	0	0	0	0	0	2	4	100%	0	0	0	0	1	0	1	7	600%	1	0	1	4	
Extranjera	0	0	0	0	**	0	0	0	0	0	0	0	0	**	0	0	0	0	0	0	0	0	**	0	0	0	0
TOTAL PAIS	0	0	0	0	**	0	0	0	0	0	9	7	-22%	0	0	0	0	1	1	26	41	58%	1	0	8	10	

No. de casos de EPV en eliminación

Enfermedad	2011	2012	2013
Polio	0	0	0
Sarampión	0	0	0
Rubeola	0	0	0
Tétanos neonatal	2	1	1

Durante la semana 40, se notificó 1 caso de tétanos en otras edades (TOE), procedente de María Trinidad Sánchez; Se notificó 3 casos de tosferina, procedentes de Santo Domingo y Monseñor Nouel, correspondientes a las semanas 25 y 27. Se realizó búsqueda activa y actividades de vacunación.

PROVINCIA	Parálisis flácida aguda <15 años				Enfermedad Febril Eruptiva				Tendencia				
	Numero de casos probables		Var. % de casos	Numero de defunciones		Numero de casos probables		Var. % de casos					
	SE-40	SE-1-40		SE-40	SE-1-40	SE-40	SE-1-40						
01 Distrito Nacional	0	0	2	2	0%	0	0	0	0	0	14	7	-50%
02 Azua	0	0	0	2	**	0	0	0	1	0	2	3	50%
03 Baoruco	0	0	1	0	-100%	0	0	0	0	0	0	2	**
04 Barahona	0	0	0	2	**	0	0	0	0	0	0	0	**
05 Dajabón	0	0	0	0	**	0	0	0	0	0	0	2	**
06 Duarte	0	0	1	0	-100%	0	0	0	0	0	0	2	**
07Elias Piña	0	0	0	0	**	0	0	0	0	0	0	0	**
08 El Seibo	0	0	0	0	**	0	0	0	0	0	0	0	**
09 Españat	0	0	1	0	-100%	0	0	0	0	0	2	0	-100%
10 Independencia	0	0	0	0	**	0	0	0	0	0	2	0	-100%
11 La Altagracia	0	0	1	2	100%	0	0	0	0	0	5	1	-80%
12 La Romana	0	0	1	0	-100%	0	0	0	0	0	1	1	0%
13 La Vega	0	0	0	1	**	0	0	0	0	0	1	0	-100%
14 María Trinidad Sánchez	0	0	0	0	**	0	0	0	0	0	2	0	-100%
15 Monte Cristi	0	0	0	0	**	0	0	0	0	0	4	1	**
17 Pedernales	0	0	0	0	**	0	0	0	0	0	0	0	**
17 Peravia	0	0	0	0	**	0	0	0	0	0	2	0	-100%
18 Puerto Plata	0	0	0	0	**	0	0	0	1	0	17	17	0%
19 Hermanas Mirabal	0	0	0	0	**	0	0	0	0	0	2	1	-50%
20 Samaná	0	0	0	0	**	0	0	0	0	0	5	3	-40%
21 San Cristóbal	0	0	2	1	-50%	0	0	0	0	0	4	11	175%
22 San Juan	0	0	0	2	**	0	0	0	0	0	1	0	-100%
23 San Pedro de Macoris	0	0	2	1	-50%	0	0	0	0	0	4	1	-75%
24 Sánchez Ramírez	0	0	0	1	**	0	0	0	0	0	0	1	**
25 Santiago	0	0	1	2	100%	0	0	0	0	0	4	5	25%
26 Santiago Rodríguez	0	0	0	0	**	0	0	0	0	0	0	0	**
27 Valverde	0	0	0	0	**	0	0	0	1	0	3	3	0%
28 Monseñor Nouel	1	0	2	0	-100%	0	0	0	0	0	7	6	-14%
29 Monte Plata	0	0	4	0	-100%	0	0	0	0	0	2	0	-100%
30 Hato Mayor	0	0	0	0	**	0	0	0	0	0	2	1	-50%
31 San José de Ocoa	0	0	0	0	**	0	0	0	0	0	3	1	-67%
32 Santo Domingo	1	0	7	8	14%	0	0	0	0	0	14	9	-36%
Extranjera	0	0	0	1	**	0	0	0	0	0	0	0	**
TOTAL PAIS	2	0	25	25	0%	0	0	0	0	3	99	77	-22%



Red programática: Enfermedades Emergentes y Reemergentes, EER

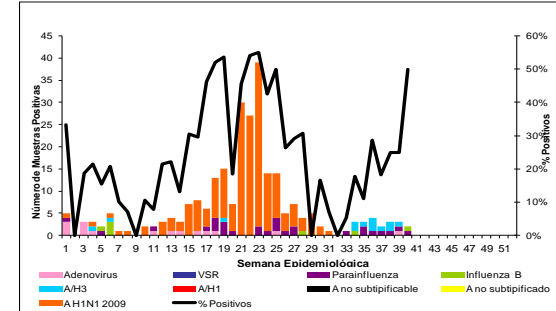
Responsable: Dirección General de Epidemiología (DIGEPI)

Programas involucrados: Programa Ampliado de Inmunización y DIGEPI

Vigilancia de Influenza y otros virus respiratorios

PROVINCIA	Enfermedad febril respiratoria aguda					Vigilancia Centinela							
	Casos		Tasas por 10,000 habitantes		Var, % de tasas	Casos Infección Respiratoria Aguda				defunciones Infección Respiratoria Aguda			
						SE 40		SE 1- 40		SE 40		SE 1- 40	
	2012	2013	2012	2013	2012	2013	2012	2013	2012	2013	2012	2013	
01 Distrito Nacional	229,417	168,141	1547.20	1120.10	-28%	3	6	157	146	0	0	0	1
02 Azua	59,638	58,612	1854.04	1803.16	-3%	0	7	27	71	0	0	0	2
03 Baoruco	27,003	26,793	1761.96	1727.24	-2%	0	0	10	8	0	0	0	0
04 Barahona	51,936	60,855	1959.71	2278.59	16%	1	0	31	18	0	0	1	1
05 Dajabón	21,148	22,948	2400.71	2590.21	8%	0	0	1	11	0	0	0	0
06 Duarte	71,091	88,209	1808.35	2232.68	23%	0	0	8	4	0	0	0	1
07 Elías Piña	14,736	15,854	1545.36	1649.52	7%	0	0	1	4	0	0	0	0
08 El Seibo	32,614	30,405	2312.40	2131.36	-8%	0	0	1	6	0	0	0	0
09 Espaillat	65,540	18,330	2097.24	582.72	-72%	0	0	4	9	0	0	0	0
10 Independencia	30,585	24,330	4139.44	3246.83	-22%	0	0	4	6	0	0	0	0
11 La Altagracia	35,343	23,234	1132.28	728.28	-36%	2	2	18	18	0	0	0	1
12 La Romana	34,761	27,736	1058.74	834.63	-21%	0	0	14	8	0	0	0	1
13 La Vega	110,880	96,955	1948.69	1688.87	-13%	0	0	4	11	0	0	0	0
14 María Trinidad Sánchez	40,658	38,072	2186.97	2039.21	-7%	0	0	2	2	0	0	0	0
15 Monte Cristi	42,329	45,592	2645.07	2823.82	7%	0	0	3	9	0	0	0	0
16 Pedernales	9,849	9,497	2887.36	2745.15	-5%	0	0	2	1	0	0	0	0
17 Peravia	62,763	52,019	2319.99	1896.62	-18%	1	0	40	30	0	0	0	0
18 Puerto Plata	107,769	84,140	2494.75	1934.38	-22%	0	0	13	20	0	0	0	0
19 Hermanas Mirabal	36,008	32,635	2669.09	2412.09	-10%	0	0	1	1	0	0	0	0
20 Samaná	17,469	20,235	1334.56	1532.16	15%	0	0	2	1	0	0	0	0
21 San Cristóbal	120,809	174,222	1355.12	1918.53	42%	4	3	177	117	0	0	2	1
22 San Juan	72,151	60,958	2269.61	1921.52	-15%	0	1	14	13	0	0	0	1
23 San Pedro de Macoris	76,956	70,031	1708.36	1534.25	-10%	0	0	27	28	0	0	0	1
24 Sánchez Ramírez	52,612	43,040	2577.12	2103.77	-18%	1	0	6	13	0	0	0	1
25 Santiago	181,456	127,554	1298.49	900.99	-31%	2	1	94	250	0	0	1	1
26 Santiago Rodríguez	22,469	14,569	3166.93	2059.57	-35%	0	0	0	0	0	0	0	0
27 Valverde	41,520	37,043	1635.86	1441.56	-12%	0	1	5	12	0	0	0	0
28 Monseñor Nouel	46,369	37,756	1788.74	1439.12	-20%	0	0	1	4	0	0	0	0
29 Monte Plata	47,023	42,542	1679.69	1502.48	-11%	2	0	35	50	0	0	0	1
30 Hato Mayor	42,795	35,472	3589.18	2960.32	-18%	0	0	8	10	0	0	0	1
31 San José de Ocoa	29,233	21,384	3244.30	2372.26	-27%	0	0	5	0	0	0	0	0
32 Santo Domingo	327,335	251,003	1107.23	835.37	-25%	9	12	575	443	0	2	1	16
Extranjera						0		1	1				
Total PAIS	2,162,265	1,860,166	1641.11	1394.95	-15%	25	33	1291	1325	0	2	5	30

Número de casos de virus respiratorios por tipo y positividad detectados a través de la vigilancia centinela, hasta la SE - 40, 2013



Provincias con circulación en las últimas 4 Semanas (37-40/2013)



Hasta la semana 40 a través de la vigilancia centinela se han notificado 1,325 casos de infección respiratoria aguda grave (IRAG), de los cuales 23 fueron atendidos en la semana. Se notificaron 2 defunciones correspondientes a dos masculinos, residentes en Santo Domingo Este, Santo Domingo, ambos fueron atendidos el día 05/10/2013 en el hosp. Infantil Dr. Robert R. Cabral y fallecieron el 06/10/2013, no se les tomó muestras para detección de virus respiratorios. Uno corresponde a 11 meses de edad, con inicio de síntomas el 01/10/2013 con fiebre, estertores crepitantes y vómitos; el otro de 17 años, inicio síntomas con fiebre, tos seca, dificultad respiratoria y estertores crepitantes el 03/10/2013. En las muestras procesadas en esta semana, se identifica circulación de Influenza B en Santo Domingo y Parainfluenza 3 en el Distrito Nacional.



República Dominicana
Vice ministerio de Salud Colectiva
Dirección General de Epidemiología



Sistema Nacional de Vigilancia Epidemiológica

Red programática: Enfermedades Emergentes y Reemergentes, EER
Responsable: Dirección General de Epidemiología (DIGEPI)
Programas involucrados: Programa de Salud Ambiental y DIGEPI

Provincia	Enfermedad diarreica aguda												Cólera												Alerta y tendencia				
	Episodios				Tasas de incidencia x10,000 hab				Casos sospechosos				Tasa de incidencia x 100 hab				Var. % de tasas	Número de defunciones				Letalidad *		Número de casos investigados por el laboratorio				% Casos positivos	
	SE 1- 40		SE 1- 40		SE 40		SE 1- 40		SE 1- 40		SE 1- 40		SE 1- 40		SE 1 a la 40- 2013			SE 1 a la 40- 2013		SE 1 a la 40- 2013		SE 1 a la 40- 2013							
	2012	2013	2012	2013	2012	2013	2012	2013	2012	2013	2012	2013	2012	2013	2012	2013		2012	2013	2012	2013	2012	2013	2012		2013	2012		2013
01 Distrito Nacional	71981	56283	820.4	633.6	2	1	259	33	0.0	0.0	-0.9	0	0	3	4	12.1	0.0	29	1	20%	**	↓							
02 Azua	7760	8751	407.7	455.0	0	2	30	31	0.0	0.0	0.0	0	0	0	1	3.2	0.0	28	2	47%	**	↓							
03 Baoruco	8181	7981	902.1	869.5	0	0	5	320	0.0	0.3	62.2	0	0	0	1	0.3	**	12	0	75%	**	↓							
04 Barahona	14228	17391	907.3	1100.5	0	1	38	3	0.0	0.0	-0.9	0	0	0	0	0.0	0.0	3	1	50%	**	↓							
05 Dajabón	4165	4128	799.0	787.4	2	0	125	5	0.2	0.0	-1.0	0	0	1	0	0.0	**	2	0	750%	**	↓							
06 Duarte	15254	13830	655.7	591.6	0	0	82	53	0.0	0.0	-0.4	0	1	0	6	11.3	**	36	0	4%	**	↓							
07 Elias Piña	3877	3940	687.1	692.8	0	0	51	1	0.1	0.0	-1.0	0	0	1	0	0.0	**	1	0	0%	**	↓							
08 El Seibo	6902	6647	827.0	787.5	4	0	48	1	0.1	0.0	-1.0	0	0	0	0	0.0	**	1	0	300%	**	↓							
09 Espailat	10833	3267	585.8	175.5	4	0	75	10	0.0	0.0	-0.9	0	0	1	0	0.0	**	7	0	17%	**	↓							
10 Independencia	6841	6432	1564.7	1450.6	0	0	17	21	0.0	0.0	0.2	0	0	0	0	0.0	**	9	0	167%	**	↓							
11 La Altagracia	9611	7877	520.4	417.3	0	2	7	173	0.0	0.1	23.2	0	0	1	2	1.2	0.0	26	2	33%	**	↓							
12 La Romana	7417	8048	381.8	409.3	0	0	6	14	0.0	0.0	1.3	0	0	0	0	0.0	**	8	0	29%	**	↓							
13 La Vega	20202	19741	600.0	581.1	0	0	98	133	0.0	0.0	0.3	0	0	2	1	0.8	**	17	0	100%	**	↓							
14 María Trinidad Sánchez	10501	9941	954.6	899.9	0	0	29	39	0.0	**	**	0	0	1	2	**	**	19	0	6%	**	↓							
15 Monte Cristi	7564	8306	798.8	869.4	0	0	21	8	0.0	0.0	-0.6	0	0	0	0	0.0	**	4	0	0%	**	↓							
16 Pedernales	2602	2902	1289.1	1417.6	0	0	4	0	0.0	**	**	0	0	0	0	**	**	0	0	**	**	↓							
17 Peravia	9662	8011	603.6	493.6	0	0	6	1	0.0	**	**	0	0	0	1	**	**	1	0	0%	**	↓							
18 Puerto Plata	14429	12217	564.5	474.7	4	2	168	28	0.1	0.0	-0.8	0	0	2	0	0.0	0.0	19	1	17%	**	↓							
19 Hermanas Mirabal	4639	4391	581.1	548.5	0	0	14	13	0.0	0.0	-0.1	0	0	0	0	0.0	**	13	0	8%	**	↓							
20 Samaná	3569	4119	460.8	527.1	0	0	5	5	0.0	**	**	0	0	0	0	**	**	5	0	**	**	↓							
21 San Cristóbal	31167	43365	590.8	807.0	4	3	102	155	0.0	0.0	0.5	0	0	0	1	0.6	**	21	0	40%	**	↓							
22 San Juan	12607	12797	670.2	681.7	3	0	243	32	0.1	**	**	0	0	0	0	**	**	8	0	243%	**	↓							
23 San Pedro de Macorís	17848	16997	669.6	629.3	2	1	84	62	0.0	0.0	-0.3	0	0	1	2	3.2	**	62	1	4%	**	↓							
24 Sánchez Ramírez	9372	8355	775.8	690.2	0	0	17	13	0.0	0.0	-0.2	0	0	1	0	0.0	**	10	0	17%	**	↓							
25 Santiago	31684	24415	383.2	291.5	9	5	3936	286	0.5	0.0	-0.9	0	0	17	0	0.0	0.0	54	0	0%	**	↓							
26 Santiago Rodríguez	2687	2394	640.0	571.9	0	0	15	0	0.0	**	**	0	0	0	0	**	**	0	0	**	**	↓							
27 Valverde	7392	5525	492.2	363.4	0	0	28	10	0.0	0.0	-0.6	0	0	1	0	0.0	**	1	0	0%	**	↓							
28 Monseñor Nouel	7885	8664	514.1	558.1	4	1	55	23	0.0	0.0	-0.6	0	0	0	0	0.0	0.0	22	0	0%	**	↓							
29 Monte Plata	10031	8882	605.6	530.1	0	0	13	3	0.0	0.0	-0.8	0	0	1	1	33.3	**	3	0	100%	**	↓							
30 Hato Mayor	8522	7660	1207.9	1080.4	1	0	40	4	0.1	0.0	-0.9	0	0	0	0	0.0	**	4	0	0%	**	↓							
31 San José de Ocoa	4950	4088	928.4	766.4	0	0	36	9	0.1	0.0	-0.8	0	0	0	0	0.0	**	9	0	967%	**	↓							
32 Santo Domingo	99244	87307	567.3	491.1	3	7	480	162	0.0	0.0	-0.7	0	0	12	13	8.0	0.0	142	7	36%	**	↓							
Extranjera																	**	**			43%	**	↓						
TOTAL PAIS	483,607	444,652	620.3	563.5	42	25	6,137	1,651	0.1	0.0	-0.7	0	1	45	35	2.1	4.0	576	15	34%	**	↓							

*Corresponde a la defunciones sospechosas y confirmadas sobre el total de casos sospechosos de cólera por 100

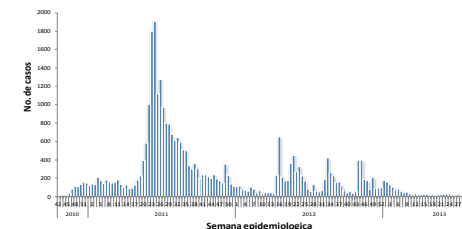
Alerta de brote

No se ha demostrado circulación en las últimas dos semanas
Se ha identificado casos aislados en las últimas dos semanas o brotes de enfermedad diarreica aguda
Dos o mas comunidades con casos confirmados aislados
Dos o mas casos con vinculo epidemiológico

Tendencia

→ Sin cambios ↑ Aumento ↓ Disminución

Curva epidémica de cólera, República Dominicana, actualizada hasta el 05/10/2013



SE 40: fueron notificados en esta semana 25 casos sospechosos y una defunción en una mujer de 84 años de edad residente en Vicente Noble, Barahona, que presento diarrea líquida el día 3/10/2013, se le tomo muestra para determinación de V. cholerae a 15 casos, hasta la fecha pendiente del reporte. Las provincias: Santiago (25), San Juan (15), Santo Domingo (20), Puerto Plata (12) en las últimas cuatro semanas epidemiológica concentran el 64% de los casos reportados.

Hasta la fecha los casos sospechosos acumulados desde SE 1-40/2013, son 1,651 casos y de estos 35 defunciones sospechosas, 576 casos fueron estudiados por laboratorio, 34% (133/373) de positividad entre las muestras procesadas, entre estas 13 muertes confirmadas.

Casos sospechosos cólera acumulados SE 1-40/2012: 6,137 casos sospechosos, 45 defunciones sospechosas, 1448 casos analizados por laboratorio, 18% (266/1448) casos positivos, 266 casos confirmados y 14 muertes confirmadas.



Red Programática: Prevención y control de la mortalidad y morbilidad materna y de la niñez

Responsable: Dirección General de Epidemiología

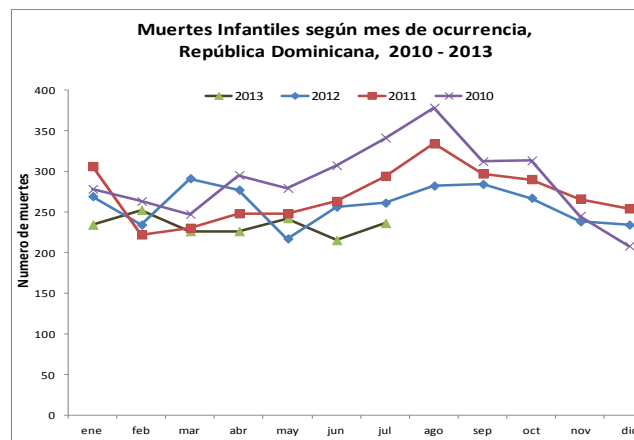
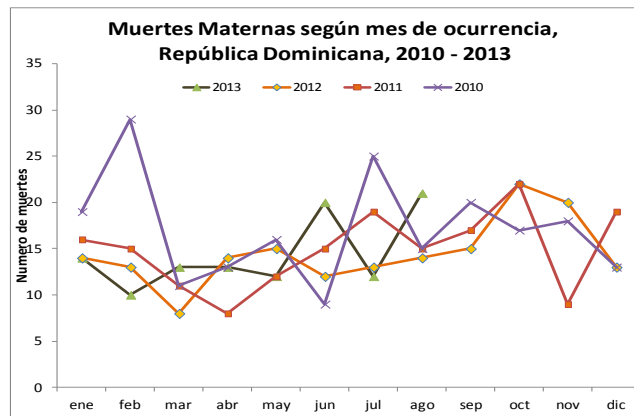
Programas involucrados: Dirección General Maternoinfantil

Muertes Maternas probables notificadas a la semana por provincia de residencia						Muertes infantiles notificadas a la semana por provincia de residencia					
Provincias	2012	2013	Acumulado al mes 2013	Var. % de casos	2012	2013	Acumulado al mes 2013	Var. % de casos			
		Semana 1 a				Semana 1 a			Semana 1 a		
		40	40	Septiembre		40	40	Septiembre			
01 Distrito Nacional	16	11	10	2	-9%	310	268	201	0	-25%	
02 Azua	5	5	4	2	-20%	66	54	45	0	-17%	
03 Bahoruco	4	2	1	0	-50%	16	8	20	0	150%	
04 Barahona	3	3	5	0	67%	62	43	60	0	40%	
05 Dajabón	2	1	2	0	100%	19	17	12	0	-29%	
06 Duarte	4	4	4	1	0%	66	52	35	0	-33%	
07 Elías Piña	1	0	1	0	**	15	14	5	0	-64%	
08 El Seibo	1	1	1	0	0%	7	5	6	0	20%	
09 Espaillat	4	3	5	0	67%	47	38	46	0	21%	
10 Independencia	3	3	0	0	-100%	12	7	5	0	-29%	
11 La Altagracia	5	5	6	1	20%	62	44	51	0	16%	
12 La Romana	9	6	2	0	-67%	81	53	45	0	-15%	
13 La Vega	5	4	4	1	0%	107	85	53	0	-38%	
14 María Trinidad Sánchez	2	1	2	0	100%	21	16	18	0	13%	
15 Monte Cristi	4	4	4	1	0%	53	37	37	1	0%	
16 Pedernales	0	0	1	0	**	7	5	6	0	20%	
17 Peravia	2	1	3	0	200%	49	41	23	0	-44%	
18 Puerto Plata	3	1	3	0	200%	99	74	61	0	-18%	
19 Hermanas Mirabal	2	2	1	0	-50%	18	13	11	0	-15%	
20 Samaná	0	0	1	0	**	22	17	14	0	-18%	
21 San Cristóbal	16	12	5	0	-58%	180	144	145	2	1%	
22 San Juan de la Maguana	8	3	1	0	-67%	69	55	22	0	-60%	
23 San Pedro de Macoris	5	3	3	1	0%	108	82	62	0	-24%	
24 Sánchez Ramírez	1	1	0	0	-100%	36	29	31	0	7%	
25 Santiago	15	6	10	0	67%	384	306	253	2	-17%	
26 Santiago Rodríguez	1	0	1	0	**	15	10	18	0	80%	
27 Valverde	6	5	5	0	0%	73	57	53	2	-7%	
28 Monseñor Nouel	5	1	2	0	100%	65	52	37	0	-29%	
29 Monte Plata	3	3	4	0	33%	63	49	51	0	4%	
30 Hato mayor	0	0	0	0	**	21	16	10	0	-38%	
31 San José de Ocoa	2	1	0	0	-100%	18	12	6	0	-50%	
32 Santo Domingo	38	31	38	5	23%	920	747	665	1	-11%	
No reporta provincia de residencia	0	0	0	0	**	278	206	0	0	-100%	
Total defunciones residentes	175	123	129	14	5%	3369	2656	2107	8	-21%	
Extranjera	0	0	1	0	**	18	15	5	0	-67%	
TOTAL PAÍS	175	123	130	14	6%	3387	2671	2112	8	-21%	

Mortalidad Materna MM: en esta semana se notificaron dos (2) casos de muerte materna, uno (1) corresponde a la SE-40. En el año 2013, se han notificado **130 muertes maternas** (7 muertes adicionales en relación a la misma semana del año 2012). Cuatro (4) establecimientos notifican el 51% (66/130) de los casos notificados en el 2013: Hosp. José María Cabral y Báez 20% (26), Maternidad de Los Mina 11% (14), Hosp. Luis E. Aybar 10% (13), Maternidad Nuestra Sra. de la Altagracia 10% (13). Otros 42 establecimientos notifican el 49% (64/130).

Mortalidad Infantil MI: en el mes de Octubre se han notificado 8 casos de muertes en menores de un año. En lo que va de año, **el 79% (2112/2671) de las muertes han sido notificadas**, en relación a la misma semana del año 2012. Siete (07) centros notifican **77%** de las muertes: Centro M-I San Lorenzo de los Mina **18% (378)**, Infantil Robert Reid Cabral **15% (320)**, Hosp. Mat. Ntra. Sra. De La Altagracia **15% (316)**, Hosp. Arturo Grullón **12% (260)**, José María Cabral y Báez **11% (242)**, Hosp. Luis Eduardo Aybar **3% (58)**, Hosp. Jaime Mota **3% (59)**. Otros 56 centros notifican el 23%.

Hospital de ocurrencia	Edad	Período	Causa	Municipio y provincia de residencia
Francisco Moscoso Puello	28	Embarazo	Muerte obstétrica de causa no especificada	Santo Domingo de Guzmán / Distrito Nacional





República Dominicana
Vice ministerio de Salud Colectiva
Dirección General de Epidemiología
Sistema Nacional de Vigilancia Epidemiológica



Red programática: Enfermedades Emergentes y Reemergentes, EER
Responsable: Dirección Nacional de Epidemiología
Programas involucrados: Programa Ampliado de Inmunizaciones y Programa de Inocuidad de Agua y Alimentos

Provincia	Cobertura de notificación semanal						Conjuntivitis				Hepatitis viral aguda				Enfermedad Transmitida por Alimentos				Parotiditis				Varicela			
	Notificaciones esperadas		SE 40		SE 1- 40		SE 40		SE 1- 40		SE 40		SE 1- 40		SE 40		SE 1- 40		SE 40		SE 1- 40		SE 40		SE 1- 40	
	SE 40	SE 1-40	2012	2013	2012	2013	2012	2013	2012	2013	2012	2013	2012	2013	2012	2013	2012	2013	2012	2013	2012	2013	2012	2013	2012	2013
01 Distrito Nacional	347	13880	44%	20%	45%	42%	112	79	6182	5668	159	100	8779	6563	46	32	2304	2769	6	2	195	199	20	26	1244	1729
02 Azua	57	2280	79%	77%	84%	88%	37	28	1206	1425	0	0	60	1121	1	0	173	116	0	0	32	31	7	5	303	401
03 Baoruco	38	1520	53%	37%	65%	66%	8	18	355	473	1	0	32	70	11	2	306	216	1	0	22	24	0	1	131	198
04 Barahona	60	2400	83%	45%	88%	94%	31	13	811	1166	2	6	25	216	6	9	309	579	1	0	22	36	1	1	336	257
05 Dajabón	34	1360	59%	68%	61%	82%	7	5	405	450	0	0	18	48	13	3	192	280	0	0	7	15	1	0	158	43
06 Duarte	104	4163	75%	70%	68%	77%	12	8	620	604	2	2	59	440	6	7	481	695	1	1	11	38	169	4	377	222
07Elias Piña	31	1240	48%	39%	62%	68%	16	15	390	580	0	0	12	93	0	4	115	176	1	0	19	6	0	0	112	34
08 El Seibo	28	1121	100%	100%	100%	100%	11	7	450	358	5	3	67	128	5	9	283	251	1	0	22	13	0	0	124	69
09 Espaillat	46	1840	91%	85%	90%	41%	4	13	571	146	1	1	140	65	15	10	624	193	0	0	14	10	3	1	31	50
10 Independencia	34	1360	85%	56%	82%	76%	8	10	415	506	0	0	14	47	7	4	143	296	0	0	23	26	0	3	242	71
11 La Altagracia	79	3160	95%	90%	93%	81%	21	4	825	508	2	0	48	21	8	13	659	288	0	0	21	2	1	3	117	94
12 La Romana	38	1520	95%	97%	90%	96%	6	6	586	476	2	0	88	76	4	8	319	524	1	0	10	17	0	9	87	122
13 La Vega	96	3840	81%	72%	73%	77%	49	6	1765	1228	3	0	137	36	6	18	398	691	1	0	36	12	0	0	416	46
14 María Trinidad Sánchez	39	1560	85%	41%	84%	84%	10	8	417	394	0	1	24	251	14	1	424	642	1	2	5	37	1	4	73	106
15 Monte Cristi	45	1800	64%	84%	73%	92%	12	15	593	980	0	4	54	98	1	7	214	445	0	3	17	32	2	3	107	88
16 Pedernales	16	640	44%	38%	54%	50%	9	7	205	201	0	0	11	13	4	2	155	92	0	1	7	11	0	0	158	35
17 Peravia	48	1920	92%	79%	90%	91%	11	11	468	400	2	0	42	26	8	4	241	241	0	0	33	20	4	9	227	395
18 Puerto Plata	69	2760	90%	96%	89%	94%	37	14	1176	907	3	2	85	134	28	18	913	793	0	0	56	27	0	0	157	248
19 Hermanas Mirabal	33	1320	97%	88%	98%	93%	13	9	373	305	1	0	48	84	7	4	200	211	0	0	7	5	1	1	104	74
20 Samaná	36	1442	94%	92%	88%	94%	6	5	288	231	0	0	13	14	11	31	648	848	0	0	4	7	0	1	72	69
21 San Cristóbal	114	4560	56%	98%	60%	94%	28	80	1574	3542	18	2	331	899	4	47	630	1317	3	3	50	155	3	20	303	626
22 San Juan	77	3080	92%	91%	91%	92%	35	25	1055	935	0	11	138	180	1	28	122	327	0	0	21	47	0	1	288	340
23 San Pedro de Macoris	75	3002	81%	100%	87%	97%	16	9	1240	1008	3	3	116	112	3	1	466	347	0	0	50	38	1	4	588	506
24 Sánchez Ramírez	48	1920	75%	90%	76%	93%	9	7	614	433	8	1	148	104	1	8	98	195	1	3	16	16	4	1	100	235
25 Santiago	144	5760	73%	46%	74%	66%	64	38	3544	2475	15	2	351	500	27	8	1118	917	1	1	83	52	4	7	454	513
26 Santiago. Rodríguez	28	1120	89%	79%	89%	80%	6	2	193	181	2	1	14	9	0	1	78	109	0	1	11	11	0	0	222	50
27 Valverde	54	2160	67%	76%	72%	78%	19	12	599	679	0	0	45	188	8	36	199	263	0	0	18	29	0	4	254	203
28 Monseñor Nouel	47	1880	74%	60%	77%	79%	4	8	459	506	3	2	43	46	1	5	262	209	0	2	12	10	2	0	121	205
29 Monte Plata	56	2240	59%	34%	62%	53%	14	13	1132	648	3	75	64	262	11	0	279	264	0	0	61	33	2	4	370	104
30 Hato Mayor	42	1680	100%	79%	99%	97%	19	3	683	482	0	1	48	52	15	4	412	354	1	0	19	15	1	0	240	271
31 San Jose de Ocoa	32	1280	94%	100%	93%	91%	8	3	203	240	0	0	60	17	5	4	85	59	0	0	17	4	0	2	40	186
32 Santo Domingo	311	12440	47%	23%	48%	45%	180	63	7421	5800	43	18	1311	1385	227	31	3475	3682	3	11	365	220	43	18	1106	1386
TOTAL PAIS	2306	92248	69%	59%	70%	71%	822	544	36818	33935	278	235	12425	13298	504	359	16325	18389	23	30	1286	1198	270	132	8662	8976

n.d.= no disponible

Cobertura de notificación semanal: al momento del corte habían notificado al sistema 1,364 centros de 2,306 esperados para un 59% de cobertura a nivel nacional.

Oportunidad: notificaron 1, 187 de 2, 306 esperados para un 51%. 11 provincias notificaron por encima del 80% (cobertura mínima esperada). Siendo la más baja Monte Plata con 13%. María T. Sánchez tiene 0% de cobertura oportuna.

La conjuntivitis presentó un ligero aumento $\geq 25\%$ en centros de salud de las provincias de Espaillat (69%), San Cristóbal (65%) y Baoruco (56%); **hepatitis vírica aguda** en Monte Cristi y San Juan (100%), Monte Plata (96%) y Barahona (67%); **enfermedad transmitida por alimentos** en San Juan (96%), San Cristóbal (91%), Sánchez Ramírez (88%), Monte Cristi (86%), Valverde (78%), La Vega (67%), Samaná (65%), El Seibo (44%), La Altagracia (38%) y Barahona (33%); **parotiditis viral** en Monte Cristi (100%), Santo Domingo (73%) y Sánchez Ramírez (67%) y **varicela** en La Romana (100%), San Cristóbal (85%) y Peravia (56%).