



El Boletín Epidemiológico Semanal es el instrumento de difusión oficial que utiliza el MSP para dar a conocer la situación epidemiológica de los eventos sujetos a notificación obligatoria que se vigilan a través del módulo de vigilancia especial y del módulo de alerta temprana.

Enfermedades/eventos de vigilancia individual

- *Cólera
- *Dengue Clásico/Hemorrágico/SSD
- * Difteria
- *Enfermedad Febril Eruptiva
- *Enfermedad Febril Respiratoria (ETI-IRAG)
- *Enfermedad Meningocócica
- *Exposición Rábrica/Rabia Humana
- * Malaria
- *Meningitis todas las formas
- *Parálisis Flácida/Poliomielitis
- *Tétanos Neonatal
- *Tétanos otras edades
- *Tosferina
- *Sintomático respiratorio/Tuberculosis
- *Muerte Infantil
- *Muerte Materna

Volumen

Boletín semanal
37

Desde el (08/09/2013) al (14/09/2013)

Dirección

C/ Santo Tomas de Aquino # 1, esq. Correa y Cidrón, Zona Universitaria, Distrito Nacional, Rep. Dominicana

Teléfonos:

809-686-9140
809-686-7347
809- 686-5337
1-809-200-4091

Fax: 809-689-8395

Email: sespas1@claro.net.do

Web:www.sespasdgepi.gob.do

Contenido

- Enfermedades transmitidas por vectores
- Enfermedades transmitidas por contacto directo
- Enfermedades zoonóticas
- Enfermedades prevenibles por vacunas
- Influenza y otros virus respiratorios
- Mortalidad infantil y materna

Situación Nacional de las Enfermedades Bajo Vigilancia Especial

El dengue a nivel nacional continúa en zona de epidemia según la curva endémica. En las últimas cuatro semanas el 81% de los casos se concentran en las siguientes provincias: Santo Domingo (329), Santiago (232), Espailat (189), Distrito Nacional (176), Puerto Plata (149), San Cristobal (98) y Sanchez Ramirez (59).

Según reporte de casos de cólera en las últimas cuatro semanas epidemiológica las provincias: San Cristóbal (143), Santiago (21), San Juan (17), Santo Domingo (16), Independencia (14) en las últimas cuatro semanas epidemiológica concentran el 91% de los casos reportados.

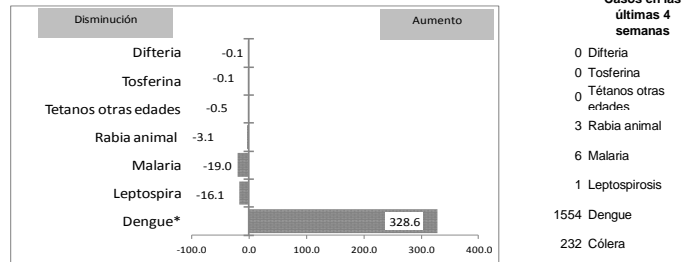
Las Muertes Maternas a nivel nacional se han notificado 116 muertes maternas (5 muertes adicionales en relación a la misma semana del año 2012). Siete (7) establecimientos notifican el 62% (72/116).

En cuanto a Malaria las provincias San Juan y Baoruco se encuentran en alerta verde.

En las muestras procesadas en esta semana, no se identifica circulación de los virus respiratorios bajo vigilancia.

En cuanto a Leptospirosis en las últimas 4 semanas el serovar prevalente es: Pomona y la provincia con transmisión activa es: Espailat.

Grafico No. 1 Reporte de enfermedades seleccionadas de notificación obligatoria, República Dominicana. Comparación de 4 semanas previas con datos históricos, últimos cinco años, 14 de septiembre 2013.



Alerta y Respuesta Rápida

Eventos de importancia nacional: No se reportan

Eventos de importancia internacional: No se reportan



República Dominicana
Vice ministerio de Salud Colectiva
Dirección General de Epidemiología
Sistema Nacional de Vigilancia Epidemiológica



Alerta de brote

Red programática: Enfermedades Transmitida por Vectores
 Responsable: Centro Nacional de Control de Enfermedades Tropicales
 Programas involucrados: Programa de Prevención y Control de Malaria, Dengue y otras Enfermedades Transmitidas por Vectores

PROVINCIA	DENGUE														MALARIA																			
	Número de casos probables				% de casos confirmados				Número de casos de dengue Grave				Número de defunciones				Tasa incidencia		Var. % de tasas	Alerta y tendencia	Número de casos confirmados				Número de defunciones				Tasa incidencia		Var. % de tasas	Alerta y tendencia		
	SE 37		SE 1- 37		SE 26- 37		SE 1- 37		SE 37		SE 1- 37		SE 37		SE 1- 37		SE 1- 37				SE 37		SE 1-37		SE 37		SE 1- 37		SE 1- 37					
	2012	2013	2012	2013	2012	2013	2012	2013	2012	2013	2012	2013	2012	2013	2012	2013	2012	2013	2012	2013	2012	2013	2012	2013	2012	2013	2012	2013	2012	2013				
01 Distrito Nacional	80	29	610	883	83%	93%	79%	84%	1	0	10	21	0	0	4	8	75.2	107.5	43%	→	0	0	4	3	0	0	0	0	0	0	0.5	0.4	-26%	↓
02 Azua	6	4	102	335	67%	93%	55%	86%	0	1	4	4	0	0	0	2	57.9	188.3	225%	→	2	0	95	113	0	0	3	0	54.0	63.5	18%	↑		
03 Baoruco	0	0	22	62	100%	75%	78%	89%	0	0	3	0	0	0	0	0	26.2	73.0	178%	↓	0	0	19	45	0	0	0	1	22.7	53.0	134%	↑		
04 Barahona	7	1	105	199	81%	82%	74%	88%	0	0	3	1	0	0	2	1	72.4	136.1	88%	→	0	0	11	1	0	0	0	0	7.6	0.7	-91%	↓		
05 Dajabón	0	0	6	66	100%	100%	40%	91%	0	0	0	1	0	0	0	0	12.4	136.1	994%	→	1	0	90	58	0	0	0	0	186.7	119.6	-36%	↓		
06 Duarte	6	0	162	392	76%	73%	59%	76%	1	0	3	20	1	0	2	0	75.3	181.3	141%	→	0	0	9	0	0	0	0	0	4.2	0.0	-100%	↓		
07Élías Piña	0	1	1	6	100%	100%	100%	100%	0	0	0	1	0	0	0	1	1.9	11.4	495%	↓	0	0	19	9	0	0	0	0	36.4	17.1	-53%	↓		
08 El Seibo	0	0	6	31	0%	100%	0%	100%	0	0	0	2	0	0	0	0	7.8	39.7	411%	↓	0	0	2	4	0	0	0	0	2.6	5.1	98%	↑		
09 Espailat	0	27	64	810	56%	85%	51%	88%	0	0	1	4	0	0	0	3	37.4	470.5	1157%	↑	0	0	4	0	0	0	0	2.3	0.0	-100%	↓			
10 Independencia	1	0	36	24	100%	75%	69%	94%	0	0	1	0	0	0	0	0	89.0	58.5	-34%	↓	0	0	51	36	0	0	3	0	126.1	87.8	-30%	↓		
11 La Altagracia	3	2	9	73	33%	100%	17%	60%	0	0	0	2	0	0	0	1	5.3	41.8	694%	↓	0	0	8	8	0	0	0	0	4.7	4.6	-2%	↓		
12 La Romana	9	0	41	38	88%	100%	77%	86%	0	0	1	0	0	0	0	0	22.8	20.9	-8%	↓	0	0	9	0	0	0	0	5.0	0.0	-100%	↓			
13 La Vega	5	1	163	431	74%	82%	60%	88%	0	0	1	3	0	0	0	2	52.3	137.2	162%	↓	0	0	3	1	0	0	0	1.0	0.3	-67%	↓			
14 María Trinidad Sánchez	6	1	77	141	76%	86%	70%	79%	0	0	0	2	0	0	0	0	75.7	138.0	82%	→	0	0	1	0	0	0	0	1.0	0.0	-100%	↓			
15 Monte Cristi	12	2	80	316	69%	82%	70%	70%	0	0	1	2	0	0	1	2	91.3	357.6	292%	→	0	0	9	5	0	0	0	10.3	5.7	-45%	↓			
16 Pedernales	2	0	7	5	75%	**	86%	50%	0	0	1	0	0	0	0	0	37.5	26.4	-30%	↓	0	0	1	4	0	0	0	5.4	21.1	294%	↑			
17 Peravia	2	6	27	206	64%	100%	53%	93%	0	0	0	4	0	0	0	1	18.2	137.2	653%	→	0	0	0	0	0	0	0	0.0	0.0	**	→			
18 Puerto Plata	7	9	98	623	90%	90%	77%	93%	0	0	3	1	0	0	0	1	41.4	261.7	531%	↑	0	0	2	1	0	0	0	0.8	0.4	-50%	↓			
19 Hermanas Mirabal	3	8	97	281	45%	86%	37%	77%	0	0	0	9	0	0	0	1	131.4	379.5	189%	→	0	0	0	0	0	0	0	0.0	0.0	**	→			
20 Samaná	1	0	9	43	33%	67%	33%	85%	0	0	0	2	0	0	0	0	12.6	59.5	374%	↓	0	0	7	0	0	0	0	9.8	0.0	-100%	↓			
21 San Cristóbal	13	13	144	463	71%	94%	69%	92%	0	0	4	9	0	0	0	5	29.5	93.2	216%	→	0	0	2	6	0	0	0	1	0.4	1.2	195%	↑		
22 San Juan	5	1	39	95	88%	80%	82%	81%	0	0	0	2	0	0	0	0	22.4	54.7	144%	→	2	0	14	21	0	0	0	8.0	12.1	50%	↑			
23 San Pedro de Macorís	16	0	77	161	74%	88%	65%	89%	0	0	4	4	0	0	0	3	31.2	64.4	106%	→	0	0	8	2	0	0	0	3.2	0.8	-75%	↓			
24 Sánchez Ramírez	8	16	42	300	83%	89%	66%	90%	0	0	0	23	0	0	0	3	37.6	267.9	613%	→	0	0	1	0	0	0	0	0.9	0.0	-100%	↓			
25 Santiago	8	28	282	1609	84%	82%	62%	76%	0	0	7	14	0	0	0	12	36.9	207.6	463%	→	0	0	7	6	0	0	0	0.9	0.8	-15%	↓			
26 Santiago. Rodríguez	0	4	14	78	100%	100%	100%	86%	0	0	0	1	0	0	0	1	36.1	201.5	459%	→	0	0	0	3	0	0	0	0.0	7.7	**	↑			
27 Valverde	2	0	147	304	85%	83%	73%	76%	0	0	2	5	0	0	1	0	105.8	216.1	104%	→	0	0	46	4	0	0	1	33.1	2.8	-91%	↓			
28 Monseñor Nouel	3	4	86	283	75%	91%	75%	78%	0	0	3	6	0	0	0	2	60.6	197.1	225%	→	0	0	0	0	0	0	0	0.0	0.0	**	→			
29 Monte Plata	3	4	30	105	100%	92%	60%	88%	0	0	1	1	0	0	0	0	19.6	67.8	246%	→	0	0	0	0	0	0	0	0.0	0.0	**	→			
30 Hato Mayor	1	0	15	93	40%	67%	40%	75%	0	0	1	4	0	0	0	0	23.0	141.8	517%	↓	0	0	3	1	0	0	0	4.6	1.5	-67%	↓			
31 San José de Ocoa	0	12	18	148	75%	100%	43%	83%	0	0	2	11	0	0	0	2	36.5	300.0	722%	→	0	0	0	0	0	0	0	0.0	0.0	**	→			
32 Santo Domingo	125	55	1312	1681	86%	81%	82%	82%	6	3	39	53	1	1	7	22	81.1	102.2	26%	→	0	0	29	27	0	0	1	0	1.8	1.6	-8%	↓		
Extranjera	0	0	2	0	100%	**	100%	0%	0	0	2		0	0	1	0			**		2	0	312	85						**				
TOTAL PAÍS	334	228	3930	10285	80%	87%	71%	84%	8	4	97	212	2	1	18	73	54.5	140.9	159%	→	7	0	766	443	0	0	8	2	10.6	6.1	-43%	↓		

(**) No casos año previo

	Sin casos y/o evidencia de circulación
	Menos de 1 caso/1000 habitantes o circulación de agente demostrada en las últimas cuatro semanas
	1 a 10 casos/1000 habitantes y circulación de agente
	Más de 10 casos/1000 habitantes y circulación de agente

Tendencia

→ Sin cambios ↑ Aumento ↓ Disminución

Casos de enfermedades febriles hemorrágicas			
Enfermedad	2011	2012	2013
Dengue hemorrágico	1110	105	212
Fiebre amarilla	0	0	0
Fiebre de Nilo de Oeste	0	0	0

Dengue: en la semana 37 se notificaron 561 casos de dengue y de estos 228 corresponden a la SE37 y ocho defunciones una corresponde a esta semana por inicio de síntomas. En las últimas cuatro semanas han ocurrido 13 defunciones proceden principalmente de la provincia de Santo Domingo (Este, Norte y Oeste).
 En las últimas cuatro semanas el 81% de los casos se concentran en las siguientes provincias: Santo Domingo (329), Santiago (232), Espailat (189), Distrito Nacional(176), Puerto Plata (149), San Cristóbal (98) y Sánchez Ramírez(59).

A nivel nacional se han notificado 10285 casos probables en lo que va de año, entre estos 212 casos graves de los cuales 73 han fallecido. La incidencia acumulada es de 140.9 casos probables por cada 100.000 habitantes, representando un incremento de 1.6 veces en relación con el año 2012.

Malaria: en esta semana no se registraron casos nuevos de malaria en el país. No hay provincia en alerta amarilla y solamente las provincias Bahoruco y San Juan se encuentran en alerta verde, según sus tasas de incidencia de las últimas cuatro semanas. El total acumulado de 443 casos de este año representa una reducción de la incidencia de 43% comparada con el mismo periodo del año pasado.



República Dominicana
Vice ministerio de Salud Colectiva
Dirección General de Epidemiología
Sistema Nacional de Vigilancia Epidemiológica



Red Programática: Enfermedades Emergentes y Reemergentes, EER

Responsable: Dirección General de Epidemiología

Programas involucrados: Dirección General de Epidemiología/ Programa Ampliado de Inmunizaciones

PROVINCIA	Meningitis (todas las formas)					Meningitis bacterianas								Enfermedad Meningocócica																
	Episodios		Tasas de incidencia x10.000 hab		Var. % de tasas	Numero de casos probables				Tasa incidencia				Numero de defunciones				Numero de casos probables				Tasa incidencia				Var. % de tasas	Numero de defunciones			
	SE 1- 37		SE 1- 37			SE 37		SE 1- 37		SE 1- 37		SE 37		SE 1- 37		SE 37		SE 1- 37		SE 1- 37		SE 37		SE 1- 37						
	2012	2013	2012	2013	2012	2013	2012	2013	2012	2013	2012	2013	2012	2013	2012	2013	2012	2013	2012	2013	2012	2013	2012	2013						
01 Distrito Nacional	179	159	2.2	1.9	-12%	0	0	14	31	1.7	3.8	119%	0	0	3	3	0	0	1	2	0.1	0.2	98%	0	0	0	1			
02 Azua	3	2	0.2	0.1	-34%	0	0	1	9	0.6	5.1	791%	0	0	0	2	0	0	0	0	0.0	0.0	**	0	0	0	0			
03 Baoruco	8	8	1.0	0.9	-1%	0	0	1	3	1.2	3.5	196%	0	0	0	1	0	0	0	1	0.0	1.2	**	0	0	0	1			
04 Barahona	2	22	0.1	1.5	992%	0	0	0	8	0.0	5.5	**	0	0	0	1	0	0	0	0	0.0	0.0	**	0	0	0	0			
05 Dajabón	0	1	0.0	0.2	**	0	0	0	3	0.0	6.2	**	0	0	1	2	0	0	0	1	0.0	2.1	**	0	0	0	0			
06 Duarte	16	13	0.7	0.6	-19%	0	0	0	5	0.0	2.3	**	0	0	0	2	0	0	0	0	0.0	0.0	**	0	0	0	0			
07 Elías Piña	1	5	0.2	1.0	396%	0	0	1	1	1.9	1.9	-1%	0	0	0	0	0	0	0	0	0.0	0.0	**	0	0	0	0			
08 El Seibo	2	0	0.3	0.0	-100%	0	0	0	0	0.0	0.0	**	0	0	0	0	0	0	0	0	0.0	0.0	**	0	0	0	0			
09 Espaillat	5	0	0.3	0.0	-100%	1	0	4	5	2.3	2.9	24%	0	0	0	0	0	0	0	0	0.0	0.0	**	0	0	0	0			
10 Independencia	0	9	0.0	2.2	**	0	0	0	0	0.0	0.0	**	0	0	0	0	0	0	0	0	0.0	0.0	**	0	0	0	0			
11 La Altagracia	5	1	0.3	0.1	-80%	0	0	3	7	1.8	4.0	128%	0	0	0	0	0	0	0	0	0.0	0.0	**	0	0	0	0			
12 La Romana	2	21	0.1	1.2	937%	0	0	6	6	3.3	3.3	-1%	0	0	0	2	0	0	0	0	0.0	0.0	**	0	0	0	0			
13 La Vega	3	3	0.1	0.1	-1%	0	0	4	4	1.3	1.3	-1%	0	0	0	0	0	0	1	0	0.0	0.3	**	0	0	0	0			
14 María Trinidad Sánchez	3	5	0.3	0.5	66%	0	0	1	3	1.0	2.9	199%	0	0	0	0	0	0	0	0	0.0	0.0	**	0	0	0	0			
15 Monte Cristi	0	1	0.0	0.1	**	0	0	1	6	1.1	6.8	495%	0	0	0	0	0	0	0	0	0.0	0.0	**	0	0	0	0			
16 Pedernales	2	1	1.1	0.5	-51%	0	0	0	2	0.0	10.6	**	0	0	0	0	0	0	0	0	0.0	0.0	**	0	0	0	0			
17 Peravia	0	1	0.0	0.1	**	1	0	3	5	2.0	3.3	64%	0	0	0	0	0	0	0	0	0.0	0.0	**	0	0	0	0			
18 Puerto Plata	5	6	0.2	0.3	19%	0	0	0	4	0.0	1.7	**	0	0	0	1	0	0	0	1	0.0	0.4	**	0	0	0	1			
19 Hermanas Mirabal	3	0	0.4	0.0	-100%	0	0	1	2	1.4	2.7	99%	0	0	0	0	0	0	0	0	0.0	0.0	**	0	0	0	0			
20 Samaná	0	4	0.0	0.6	**	0	0	0	2	0.0	2.8	**	0	0	0	0	0	0	1	0	0.0	1.4	**	0	0	0	0			
21 San Cristóbal	0	221	0.0	4.4	**	0	0	7	18	1.4	3.6	152%	0	0	1	1	0	0	1	1	0.2	0.2	-2%	0	0	1	0			
22 San Juan	2	9	0.1	0.5	351%	0	0	1	2	0.6	1.2	100%	0	0	0	1	0	0	1	0	0.6	0.0	-100%	0	0	0	0			
23 San Pedro de Macorís	3	8	0.1	0.3	163%	0	0	8	5	3.2	2.0	-38%	0	0	0	1	0	0	0	1	0.0	0.4	**	0	0	0	1			
24 Sánchez Ramírez	2	6	0.2	0.5	199%	0	0	1	1	0.9	0.9	0%	0	0	1	0	0	0	0	0	0.0	0.0	**	0	0	0	0			
25 Santiago	55	60	0.7	0.8	8%	0	1	4	39	0.5	5.0	862%	0	0	1	5	0	0	1	1	0.1	0.1	-1%	0	0	1	1			
26 Santiago Rodríguez	0	0	0.0	0.0	**	1	0	1	0	2.6	0.0	-100%	0	0	0	0	0	0	1	0	0.0	2.6	**	0	0	0	0			
27 Valverde	3	3	0.2	0.2	-1%	0	0	0	3	0.0	2.1	**	0	0	1	0	0	0	1	0	0.0	0.7	**	0	1	0	1			
28 Monseñor Nouel	1	0	0.1	0.0	-100%	1	0	2	5	1.4	3.5	147%	0	0	0	2	0	0	0	0	0.0	0.0	**	0	0	0	0			
29 Monte Plata	5	0	0.3	0.0	-100%	0	0	3	6	2.0	3.9	98%	0	0	0	0	0	0	1	0	0.0	0.6	**	1	0	1	0			
30 Hato Mayor	2	0	0.3	0.0	-100%	0	0	3	2	4.6	3.0	-34%	0	0	0	0	0	0	0	0	0.0	0.0	**	0	0	0	0			
31 San Jose de Ocoa	0	1	0.0	0.2	**	0	0	1	1	2.0	2.0	0%	0	0	0	0	0	1	0	2.0	0.0	-100%	0	0	0	0				
32 Santo Domingo	74	68	0.5	0.4	-10%	1	3	41	76	2.5	4.6	82%	0	0	4	4	0	0	7	4	0.4	0.2	-44%	0	0	3	3			
Extranjera	0	0	0.00		**	0	0	0	1			**	0	0	0	1	0	0	1	1			**	0	0	0	0			
TOTAL PAIS	386	638	0.5	0.9	63%	5	4	112	265	1.6	3.6	134%	0	0	12	29	0	0	13	18	0.2	0.2	37%	1	1	6	9			

Están resaltados en amarillo las provincias en las cuales la enfermedad ha sobrepasado el 25% de los casos notificados con respecto a la misma semana del año anterior

Meningitis Bacteriana: se notifican cinco casos sospechosos, de los cuales cuatro corresponden a la SE37 por fecha de inicio de síntomas. Se trata de cuatro casos de sexo femenino de 5, 6 meses, 1 y 28 años procedentes de Santiago, Los Alcarrizos, Santo Domingo Este y Pedro Brand. Los casos fueron atendidos en los hospitales: H. José Ma. Cabral y Baez y H. Robert Reid Cabral. Se le toma muestra a uno de los casos, el resultado esta pendiente.

Enfermedad Meningocócica: No se notifican casos.

(**) No casos año previo



República Dominicana
Vice ministerio de Salud Colectiva



Dirección General de Epidemiología

Sistema Nacional de Vigilancia Epidemiológica

Red Programática: Prevención y control de Zoonosis
Responsable: Centro Antirrábico Nacional \ Dirección General de Epidemiología
Programas involucrados: Centro Antirrábico Nacional \ Dirección General de Epidemiología

PROVINCIA	Rabia										Leptospirosis																				
	Número de casos rabia animal				Tasa incidencia		Var. % de tasas	Alerta y tendencia	Número de personas agredidas por animales*				Var. % de casos	Número de casos rabia humana				Número de casos sospechosos				Número de casos probables		Alerta y tendencia	Número de defunciones						
	SE 37		SE 1-37		SE 1-37				SE 37		SE 1-37			SE 37		SE 1-37		SE 37		SE 1-37		SE 37			SE 1-37		SE 37		SE 1-37		
	2012	2013	2012	2013	2012	2013	2012	2013	2012	2013	2012	2013	2012	2013	2012	2013	2012	2013	2012	2013	2012	2013	2012	2013	2012	2013	2012	2013			
01 Distrito Nacional	0	0	9	11	0.3	0.3	21%	→	134	135	7216	5639	-22%	0	0	0	0	4	0	103	39	0	0	15	3	-400%		0	0	3	1
02 Azua	0	0	0	2	0.0	0.3	**	→	7	4	298	450	51%	0	0	0	0	2	1	17	17	1	0	7	1	-600%		1	0	1	0
03 Baoruco	0	0	1	0	0.3	0.0	-100%	→	7	5	150	260	73%	0	0	0	0	0	0	4	2	0	0	1	0	**		0	0	0	0
04 Barahona	0	0	0	0	0.0	0.0	**	→	5	1	294	396	35%	0	0	0	0	0	0	32	10	0	0	12	1	-1100%		0	0	2	0
05 Dajabón	0	0	5	2	2.6	1.0	-60%	→	1	1	28	85	204%	0	0	0	0	0	0	0	6	0	0	0	1	100%		0	0	0	0
06 Duarte	0	0	1	0	0.1	0.0	-100%	→	2	6	148	302	104%	0	0	0	0	0	0	95	14	0	0	15	2	-650%		0	0	0	0
07 Elías Piña	0	0	0	1	0.0	0.5	**	→	2	1	85	134	58%	0	0	0	0	0	0	0	0	0	0	0	0	**		0	0	0	0
08 El Seibo	0	0	2	2	0.7	0.6	-1%	→	3	1	183	279	52%	0	0	0	0	0	0	2	4	0	0	0	0	**		0	0	0	0
09 Espailat	0	0	1	0	0.1	0.0	-100%	→	5	1	114	80	-30%	0	0	0	0	6	0	54	26	0	0	9	7	-29%	↓	0	0	0	2
10 Independencia	0	0	0	0	0.0	0.0	**	→	3	9	240	317	32%	0	0	0	0	0	0	0	0	0	0	0	0	**		0	0	0	0
11 La Altagracia	0	0	1	1	0.1	0.1	-2%	→	7	7	161	194	20%	0	0	0	0	0	0	7	2	0	0	1	0	**		0	0	0	0
12 La Romana	0	0	0	1	0.0	0.1	**	→	12	12	384	535	39%	0	0	0	0	0	0	3	1	0	0	0	0	**		0	0	0	0
13 La Vega	0	0	0	0	0.0	0.0	**	→	28	6	564	650	15%	0	0	0	0	3	0	36	28	0	0	10	5	-100%		0	0	2	0
14 María Trinidad Sánchez	0	0	0	0	0.0	0.0	**	→	3	2	139	208	50%	0	0	0	0	1	0	18	10	1	0	5	2	-150%		0	0	0	0
15 Monte Cristi	0	0	0	2	0.0	0.6	**	→	11	6	245	342	40%	0	0	0	0	0	0	5	19	0	0	0	6	100%		0	0	0	0
16 Pedernales	0	0	0	0	0.0	0.0	**	→	22	5	105	97	-8%	0	0	0	0	0	0	1	2	0	0	0	0	**		0	0	0	0
17 Peravia	0	0	1	1	0.2	0.2	-1%	→	12	14	476	557	17%	0	0	0	0	0	0	5	4	0	0	2	1	-100%		0	0	0	0
18 Puerto Plata	0	0	2	3	0.2	0.3	49%	→	23	21	787	1054	34%	0	0	0	0	1	0	26	27	0	0	7	6	-17%		0	0	3	0
19 Hermanas Mirabal	0	0	2	1	0.7	0.3	-50%	→	11	12	293	347	18%	0	0	0	0	2	0	42	33	0	0	6	6	0%		0	0	0	2
20 Samaná	0	0	0	0	0.0	0.0	**	→	11	3	185	200	8%	0	0	0	0	0	0	8	2	0	0	3	0	**		0	0	0	0
21 San Cristóbal	0	0	8	10	0.4	0.5	23%	→	57	48	1721	3029	76%	0	0	0	1	2	2	26	17	0	0	5	2	-150%		0	0	0	1
22 San Juan	0	0	0	0	0.0	0.0	**	→	6	5	294	380	29%	0	0	0	0	0	0	6	5	0	0	0	1	100%		0	0	0	0
23 San Pedro de Macorís	0	0	1	2	0.1	0.2	97%	→	39	51	1595	1893	19%	0	0	0	0	1	0	24	8	0	0	4	3	-33%		0	0	0	0
24 Sánchez Ramírez	0	0	0	1	0.0	0.2	**	→	3	4	222	282	27%	0	0	0	0	0	0	13	10	0	0	1	4	75%		0	0	0	2
25 Santiago	0	0	1	10	0.0	0.3	887%	→	66	34	1793	1716	-4%	0	0	0	0	2	0	78	55	0	0	17	16	-6%		0	0	1	3
26 Santiago Rodríguez	0	0	1	0	0.6	0.0	-100%	→	4	3	67	116	73%	0	0	0	0	0	0	2	4	0	0	0	1	100%		0	0	0	0
27 Valverde	0	0	0	0	0.0	0.0	**	→	4	4	161	263	63%	0	0	0	0	0	0	9	7	0	0	1	2	50%		0	0	0	0
28 Monseñor Nouel	0	0	0	3	0.0	0.5	**	→	13	3	141	251	78%	0	0	0	0	0	0	7	13	0	0	1	6	83%		0	0	1	0
29 Monte Plata	0	0	3	1	0.5	0.2	-67%	→	21	13	457	535	17%	0	0	0	0	2	0	11	15	0	0	2	2	0%		0	0	1	1
30 Hato Mayor	0	0	0	1	0.0	0.4	**	→	2	11	191	461	141%	0	0	0	0	0	0	4	2	0	0	2	0	**		0	0	0	0
31 San José de Ocoa	0	0	0	0	0.0	0.0	**	→	3	8	134	167	25%	0	0	0	0	0	1	7	9	0	0	1	1	0%		0	0	0	0
32 Santo Domingo	1	0	31	35	0.5	0.5	11%	→	60	18	1916	2335	22%	0	0	1	0	6	1	153	97	0	0	21	6	-250%		0	0	2	2
Extranjera							**						**													**					
TOTAL PAÍS	1	0	70	90	0.2	0.3	27%		587	454	20787	23554	13%	0	0	1	1	32	5	798	489	2	0	148	85	-74%		1	0	16	14

Alerta de brote

	Sin casos y/o evidencia de circulación
	Menos de 1 caso/1000 habitantes o circulación de agente demostrada en las últimas cuatro semanas
	1 a 10 casos/1000 habitantes y circulación de agente
	Mas de 10 casos/1000 habitantes y circulación de agente

Tendencia

→ Sin cambios ↑ Aumento ↓ Disminución

Rabia: durante esta semana se reportaron (2) casos sospechosos de rabia animal, procedente de los Municipios de Pimentel/Sección San Felipe y Santo Domingo de Guzmán/Barrio Cristo Rey. El mayor número de casos en las últimas semanas se ha registrado en la provincia Santo Domingo, además de presentar una tendencia al aumento. A la fecha el sistema de vigilancia ha captado 90 casos confirmados de rabia animal.

Leptospirosis: en esta semana se notifican siete casos sospechosos; cinco de estos correspondientes a la SE37 por fecha de inicio de síntomas. Hasta el momento hay 85 casos probables y 14 muertes probables. Los serovales prevalentes en las últimas 4 semanas son: Pomona. Las provincias con transmisión activa en las últimas 4 semanas son: Espailat.

(**) No casos año previo



República Dominicana
Vice ministerio de Salud Colectiva
Dirección General de Epidemiología
Programa Ampliado de Inmunización
Sistema Nacional de Vigilancia Epidemiológica



BOLETIN EPIDEMIOLOGICO SEMANAL 37 2013

Red Programática: Prevención y control de la Mortalidad y Morbilidad Materna y de la niñez (incluye nutrición e inmunizaciones)

Responsable: Programa Ampliado de Inmunizaciones

Programas involucrados: Programa Ampliado de Inmunizaciones \ Dirección General de Epidemiología

PROVINCIA	DIFTERIA				TOSFERINA				TETANOS OTRAS EDADES																		
	Numero de casos probables		Var. % de casos	Numero de defunciones		Numero de casos probables		Var. % de casos	Numero de defunciones		Numero de casos probables		Var. % de casos	Numero de defunciones													
	SE-17 2012	SE-1-37 2013		SE-17 2012	SE-1-37 2013	SE-17 2012	SE-1-37 2013		SE-17 2012	SE-1-37 2013	SE-17 2012	SE-1-37 2013		SE-17 2012	SE-1-37 2013	SE-17 2012	SE-1-37 2013										
01 Distrito Nacional	0	0	0	0	**	0	0	0	0	0	1	0	-100%	0	0	0	0	0	0	4	3	-25%	0	0	1	0	
02 Azua	0	0	0	0	**	0	0	0	0	0	0	0	1	0	**	0	0	0	0	0	1	0	-100%	0	0	0	0
03 Baoruco	0	0	0	0	**	0	0	0	0	0	0	0	0	0	**	0	0	0	0	0	0	0	**	0	0	0	0
04 Barahona	0	0	0	0	**	0	0	0	0	0	0	0	0	0	**	0	0	0	0	0	1	0	-100%	0	0	0	0
05 Dajabón	0	0	0	0	**	0	0	0	0	0	0	0	0	0	**	0	0	0	0	0	0	0	**	0	0	0	0
06 Duarte	0	0	0	0	**	0	0	0	0	0	0	0	0	0	**	0	0	0	0	0	1	1	0%	0	0	0	0
07Elias Piña	0	0	0	0	**	0	0	0	0	0	0	0	0	0	**	0	0	0	0	0	0	0	**	0	0	0	0
08 El Seibo	0	0	0	0	**	0	0	0	0	0	0	0	0	0	**	0	0	0	0	0	0	0	**	0	0	0	0
09 Espailat	0	0	0	0	**	0	0	0	0	0	0	0	0	0	**	0	0	0	0	0	2	2	0%	0	0	1	0
10 Independencia	0	0	0	0	**	0	0	0	0	0	0	0	0	0	**	0	0	0	0	0	0	0	**	0	0	0	0
11 La Altagracia	0	0	0	0	**	0	0	0	0	0	0	0	0	0	**	0	0	0	0	0	2	0	-100%	0	0	0	0
12 La Romana	0	0	0	0	**	0	0	0	0	0	0	0	0	0	**	0	0	0	0	1	2	100%	0	0	1	0	
13 La Vega	0	0	0	0	**	0	0	0	0	0	0	0	0	0	**	0	0	0	0	4	0	-100%	0	0	1	0	
14 María Trinidad Sánchez	0	0	0	0	**	0	0	0	0	0	0	0	0	0	**	0	0	0	0	0	0	1	**	0	0	0	0
15 Montecristi	0	0	0	0	**	0	0	0	0	0	0	0	0	0	**	0	0	0	0	1	0	-100%	0	0	1	0	
17 Pedernales	0	0	0	0	**	0	0	0	0	0	0	0	0	0	**	0	0	0	0	0	0	0	**	0	0	0	0
17 Peravia	0	0	0	0	**	0	0	0	0	0	1	0	-100%	0	0	0	0	0	0	0	0	0	**	0	0	0	0
18 Puerto Plata	0	0	0	0	**	0	0	0	0	0	0	0	0	0	**	0	0	0	0	0	1	**	0	0	0	1	
19 Hermanas Mirabal	0	0	0	0	**	0	0	0	0	0	0	0	0	0	**	0	0	0	0	0	0	0	**	0	0	0	0
20 Samaná	0	0	0	0	**	0	0	0	0	0	0	0	0	0	**	0	0	0	0	0	0	0	**	0	0	0	0
21 San Cristóbal	0	0	0	0	**	0	0	0	0	0	2	0	-100%	0	0	0	0	0	2	3	50%	0	0	0	0	0	0
22 San Juan	0	0	0	0	**	0	0	0	0	0	0	0	0	0	**	0	0	0	0	0	1	**	0	0	0	0	0
23 San Pedro de Macoris	0	0	0	0	**	0	0	0	0	0	0	0	0	0	**	0	0	0	0	0	1	**	0	0	0	0	0
24 Sánchez Ramírez	0	0	0	0	**	0	0	0	0	0	0	0	0	0	**	0	0	0	0	0	4	**	0	0	0	1	0
25 Santiago	0	0	0	0	**	0	0	0	0	0	1	0	-100%	0	0	0	0	0	3	5	67%	0	0	0	1	2	0
26 Santiago Rodríguez	0	0	0	0	**	0	0	0	0	0	0	0	0	0	**	0	0	0	0	0	0	0	**	0	0	0	0
27 Valverde	0	0	0	0	**	0	0	0	0	0	0	0	0	0	**	0	0	0	0	1	0	-100%	0	0	1	0	0
28 Monseñor Nouel	0	0	0	0	**	0	0	0	0	0	1	0	-100%	0	0	0	0	0	0	0	0	0	**	0	0	0	0
29 Monte Plata	0	0	0	0	**	0	0	0	0	0	0	0	0	0	**	0	0	0	0	2	1	-50%	0	0	0	0	0
30 Hato Mayor	0	0	0	0	**	0	0	0	0	0	0	0	0	0	**	0	0	0	0	0	0	0	**	0	0	0	0
31 San José de Ocoa	0	0	0	0	**	0	0	0	0	0	1	1	0%	0	0	0	0	0	0	0	0	1	**	0	0	0	1
32 Santo Domingo	0	0	0	0	**	0	0	0	0	0	2	4	100%	0	0	0	0	0	0	5	**	**	**	**	**	**	3
Extranjera	0	0	0	0	**	0	0	0	0	0	0	0	0	0	**	0	0	0	0	0	0	0	**	0	0	0	0
TOTAL PAIS	0	0	0	0	**	0	0	0	0	0	9	7	-22%	0	0	0	0	0	25	31	24%	0	0	7	8	0	

No. de casos de EPV en eliminación

Enfermedad	2011	2012	2013
Polio	0	0	0
Sarampión	0	0	0
Rubeola	0	0	0
Tétanos neonatal	2	1	1

Durante la semana 37 se notificaron dos casos de parálisis flácida aguda, procedentes de Santo Domingo (Santo Domingo Oeste) y San Pedro de Macoris(Los Llanos); una enfermedad febril eruptiva procedente de Dajabón (El Pino). El tétanos en otras edades, la PFA y la EFE presentan una disminución.

PROVINCIA	Parálisis flácida aguda <15 años				Enfermedad Febril Eruptiva				Ten denc ia				
	Numero de casos probables		Var. % de casos	Numero de defunciones		Numero de casos probables		Var. % de casos					
	SE-17 2012	SE-1-37 2013		SE-17 2012	SE-1-37 2013	SE-17 2012	SE-1-37 2013						
01 Distrito Nacional	0	0	2	2	0%	0	0	0	0	13	6	-54%	
02 Azua	0	0	0	2	**	0	0	0	0	0	3	**	
03 Baoruco	0	0	1	0	-100%	0	0	0	0	0	2	**	
04 Barahona	0	0	0	2	**	0	0	0	0	0	0	**	
05 Dajabón	0	0	0	0	**	0	0	0	0	1	1	**	
06 Duarte	0	0	1	0	-100%	0	0	0	0	0	2	**	
07Elias Piña	0	0	0	0	**	0	0	0	0	0	0	**	
08 El Seibo	0	0	0	0	**	0	0	0	0	0	0	**	
09 Espailat	0	0	1	0	-100%	0	0	0	0	2	0	-100%	
10 Independencia	0	0	0	0	**	0	0	0	0	2	0	-100%	
11 La Altagracia	0	0	1	2	100%	0	0	0	0	5	1	-80%	
12 La Romana	0	0	1	0	-100%	0	0	0	0	0	1	**	
13 La Vega	0	0	0	1	**	0	0	0	0	1	0	-100%	
14 María Trinidad Sánchez	0	0	0	0	**	0	0	0	0	2	0	-100%	
15 Monte Cristi	0	0	0	0	**	0	0	0	0	0	0	**	
17 Pedernales	0	0	0	0	**	0	0	0	0	0	0	**	
17 Peravia	0	0	0	0	**	0	0	0	0	2	0	-100%	
18 Puerto Plata	0	0	0	0	**	0	0	0	0	14	14	0%	
19 Hermanas Mirabal	0	0	0	0	**	0	0	0	0	2	1	-50%	
20 Samaná	0	0	0	0	**	0	0	0	0	5	3	-40%	
21 San Cristóbal	0	0	1	1	0%	0	0	0	0	3	9	200%	
22 San Juan	0	0	0	2	**	0	0	0	0	1	0	-100%	
23 San Pedro de Macoris	0	1	2	1	-50%	0	0	0	0	4	0	-100%	
24 Sánchez Ramírez	0	0	0	1	**	0	0	0	0	0	1	**	
25 Santiago	0	0	1	2	100%	0	0	0	0	2	4	100%	
26 Santiago Rodríguez	0	0	0	0	**	0	0	0	0	0	0	**	
27 Valverde	0	0	0	0	**	0	0	0	0	2	0	-100%	
28 Monseñor Nouel	0	0	1	0	-100%	0	0	0	0	7	6	-14%	
29 Monte Plata	0	0	3	0	-100%	0	0	0	0	2	0	-100%	
30 Hato Mayor	0	0	0	0	**	0	0	0	0	2	1	-50%	
31 San José de Ocoa	0	0	0	0	**	0	0	0	0	3	1	-67%	
32 Santo Domingo	0	1	6	8	33%	0	0	0	0	1	13	7	-46%
Extranjera	0	0	0	1	**	0	0	0	0	0	0	**	
TOTAL PAIS	0	2	21	25	19%	0	0	0	1	1	87	63	-28%



Red programática: Enfermedades Emergentes y Reemergentes, EER

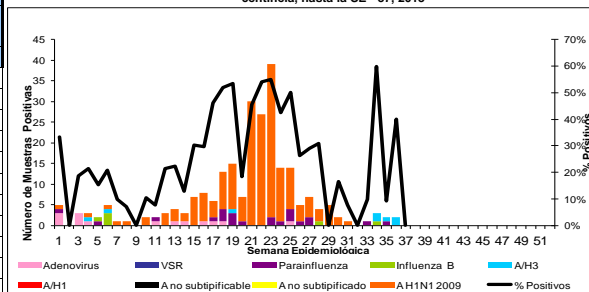
Responsable: Dirección General de Epidemiología (DIGEPI)

Programas involucrados: Programa Ampliado de Inmunización y DIGEPI

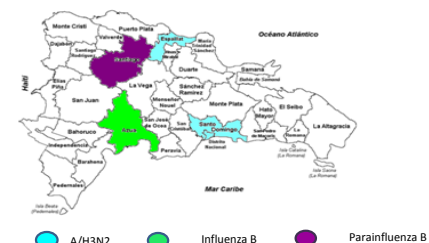
Vigilancia de Influenza y otros virus respiratorios

PROVINCIA	Enfermedad febril respiratoria aguda					Vigilancia Centinela							
	Casos		Tasas por 10,000 habitantes		Var. % de tasas	Casos Infección Respiratoria Aguda				defunciones Infección Respiratoria Aguda			
						SE 37		SE 1- 37		SE 37		SE 1- 37	
	2012	2013	2012	2013	2012	2013	2012	2013	2012	2013	2012	2013	
01 Distrito Nacional	194,854	144,125	1215.55	888.11	-27%	2	3	153	122	0	0	0	1
02 Azua	52,764	51,315	1517.31	1460.27	-4%	0	0	26	59	0	0	0	2
03 Baoruco	22,658	22,593	1367.56	1347.25	-1%	0	0	10	7	0	0	0	0
04 Barahona	43,738	50,742	1526.59	1757.43	15%	1	0	30	15	0	0	1	1
05 Dajabón	17,405	19,446	1827.62	2030.31	11%	0	0	1	10	0	0	0	0
06 Duarte	57,767	74,944	1359.22	1754.65	29%	0	0	8	4	0	0	0	1
07 Elías Piña	13,056	13,414	1266.49	1290.98	2%	0	0	1	3	0	0	0	0
08 El Seibo	27,286	26,433	1789.54	1713.96	-4%	0	1	1	6	0	0	0	0
09 Espaillat	53,850	17,655	1593.93	519.17	-67%	0	0	4	8	0	0	0	0
10 Independencia	26,090	20,289	3266.25	2504.49	-23%	0	0	4	6	0	0	0	0
11 La Altagracia	29,426	19,576	872.01	567.60	-35%	2	0	13	15	0	0	0	0
12 La Romana	28,761	23,496	810.29	654.01	-19%	0	0	14	8	0	0	0	0
13 La Vega	93,580	81,835	1521.30	1318.58	-13%	0	0	4	11	0	0	0	1
14 María Trinidad Sánchez	33,681	32,656	1675.80	1617.94	-3%	0	1	0	2	0	0	0	0
15 Monte Cristi	35,989	37,875	2080.22	2169.92	4%	0	0	3	9	0	0	0	0
16 Pedernales	8,343	8,087	2262.42	2162.26	-4%	0	0	2	1	0	0	0	0
17 Peravia	52,277	44,066	1787.45	1486.15	-17%	1	0	37	29	0	0	0	0
18 Puerto Plata	91,064	70,854	1949.94	1506.76	-23%	0	0	13	20	0	0	0	0
19 Hermanas Mirabal	29,784	27,773	2042.15	1898.78	-7%	0	0	1	1	0	0	0	0
20 Samaná	13,903	17,031	982.47	1192.84	21%	0	0	2	1	0	0	0	0
21 San Cristóbal	102,360	144,650	1062.07	1473.41	39%	3	1	171	110	0	0	2	1
22 San Juan	61,260	52,198	1782.49	1521.99	-15%	2	0	12	11	0	0	0	1
23 San Pedro de Macoris	64,365	60,324	1321.69	1222.47	-8%	0	0	25	27	0	0	0	1
24 Sánchez Ramírez	44,033	36,874	1995.12	1667.20	-16%	0	0	5	13	0	0	0	1
25 Santiago	153,231	108,805	1014.28	710.91	-30%	2	4	86	240	0	0	1	1
26 Santiago Rodríguez	18,559	11,661	2419.64	1524.84	-37%	0	0	0	0	0	0	0	0
27 Valverde	36,092	30,405	1315.35	1094.49	-17%	0	0	5	9	0	0	0	0
28 Monseñor Nouel	38,825	32,069	1385.40	1130.67	-18%	0	0	1	4	0	0	0	0
29 Monte Plata	38,832	35,347	1283.07	1154.74	-10%	1	0	31	48	0	0	0	1
30 Hato Mayor	35,941	31,251	2788.26	2412.45	-13%	0	0	7	10	0	0	0	1
31 San José de Ocoa	24,806	18,083	2546.52	1855.60	-27%	0	0	5	0	0	0	0	0
32 Santo Domingo	276,335	211,103	864.62	649.88	-25%	21	7	546	403	0	0	1	13
Extranjera						0	0	1	1	0	0	0	0
Total PAIS	1,820,915	1,576,975	1278.38	1093.89	-14%	35	17	1222	1213	0	0	5	26

Número de casos de virus respiratorios por tipo y positividad detectados a través de la vigilancia centinela, hasta la SE - 37, 2013



Provincias con circulación de Influenza A-H3N2 y B SE34 a 37, año 2013



Hasta la semana 37 a través de la vigilancia centinela se han notificado 1,213 casos de infección respiratoria aguda grave (IRAG), de los cuales 12 fueron atendidos en la semana. No se notificaron defunciones. En las muestras procesadas en esta semana, no se identifica circulación de los virus bajo vigilancia.



República Dominicana
 Vice ministerio de Salud Colectiva
 Dirección General de Epidemiología
 Sistema Nacional de Vigilancia Epidemiológica



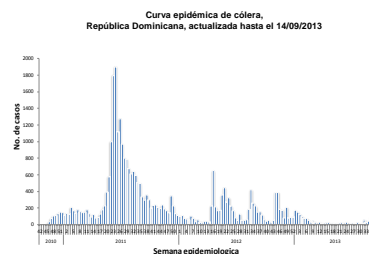
Red programática: Enfermedades Emergentes y Reemergentes, EER
 Responsable: Dirección General de Epidemiología (DIGEPI)
 Programas involucrados: Programa de Salud Ambiental y DIGEPI

Alerta de brote	
No se ha demostrado circulación en las últimas dos semanas	
Enfermedad diarreica aguda	
Dos o más comunidades con casos confirmados aislados	
Dos o más casos con vínculo epidemiológico	

Provincia	Enfermedad diarreica aguda										Cólera										Alerta y tendencia		
	Episodios		Tasas de incidencia x10,000 hab		Casos sospechosos				Tasa de incidencia x 100 hab		Var. % de tasas	Número de defunciones				Letalidad *		Número de casos investigados por el laboratorio		% Casos positivos			
	SE 1- 37	2012	SE 1- 37	2013	2012	2013	SE 1- 37	2012	2013	SE 1- 37		2012	2013	SE 1- 37	2012	2013	SE 1 a la 37-2013	2012 SE- 37	SE 1 a la 37-2013	2012 SE- 37		SE 1 a la 37-2013	2012 SE- 37
	2012	2013	2012	2013	2012	2013	2012	2013	2012	2013	2012	2013	2012	2013	2012	2013	2012	2013	2012	2013		2012	2013
01 Distrito Nacional	67764	52603	835.0	640.2	1	1	254	31	0.0	0.0	-0.9	0	0	3	4	12.9	0.0	27	1	20%	**	↓	
02 Azua	7281	8450	413.6	475.0	0	5	27	27	0.0	0.0	0.0	0	1	0	1	3.7	20.0	26	4	43%	**	↑	
03 Baoruco	7576	7457	903.2	878.3	0	0	5	320	0.0	0.4	62.2	0	0	0	1	0.3	**	12	0	75%	**	→	
04 Barahona	13149	15847	906.5	1084.1	0	0	38	1	0.0	0.0	-1.0	0	0	0	0	0.0	**	1	0	0%	**	→	
05 Dajabón	3930	3830	815.1	789.8	0	0	122	6	0.3	0.0	-1.0	0	0	1	0	0.0	**	3	0	33%	**	→	
06 Duarte	13877	12800	644.9	591.9	0	0	82	50	0.0	0.0	-0.4	0	0	0	5	10.0	**	34	0	63%	**	→	
07Elias Piña	3678	3635	704.7	691.0	1	0	51	1	0.1	0.0	-1.0	0	0	1	0	0.0	**	1	0	100%	**	→	
08 El Seibo	6452	6251	835.8	800.6	3	0	39	1	0.1	0.0	-1.0	0	0	0	0	0.0	**	1	0	0%	**	↓	
09 Españita	9947	3245	581.5	188.5	4	0	61	10	0.0	0.0	-0.8	0	0	1	0	0.0	**	7	0	50%	**	↓	
10 Independencia	6218	5922	1537.5	1443.9	0	3	17	19	0.0	0.0	0.1	0	0	0	0	0.0	0.0	8	0	0%	**	↓	
11 La Altagracia	9006	7306	527.1	418.4	0	2	7	160	0.0	0.1	21.4	0	0	1	2	1.3	0.0	19	2	67%	**	↓	
12 La Romana	6906	7624	384.3	419.2	0	0	6	14	0.0	0.0	1.3	0	0	0	0	0.0	**	8	0	71%	**	→	
13 La Vega	18633	18339	598.3	583.6	2	0	97	133	0.0	0.0	0.4	0	0	2	1	0.8	**	17	0	20%	**	→	
14 María Trinidad Sánchez	9737	9267	956.9	906.9	0	0	29	46	0.0	0.0	**	**	0	0	1	1	**	**	22	0	58%	**	↓
15 Monte Cristi	7013	7766	800.7	878.8	0	0	16	0	0.0	0.0	-1.0	0	0	0	0	0.0	**	**	0	0	**	**	→
16 Pedernales	2373	2694	1271.0	1422.7	0	0	4	0	0.0	0.0	**	**	0	0	0	0	**	**	0	0	**	**	→
17 Peravia	8980	7479	606.5	498.2	0	0	6	1	0.0	**	**	0	0	0	1	**	**	1	0	100%	**	→	
18 Puerto Plata	13515	11379	571.6	478.0	8	0	154	16	0.1	0.0	-0.9	0	0	2	0	0.0	**	9	0	0%	**	↓	
19 Hermanas Mirabal	4267	4128	577.9	557.4	0	0	14	12	0.0	0.0	-0.1	0	0	0	0	0.0	**	12	0	8%	**	→	
20 Samaná	3224	3836	450.0	530.7	0	0	5	5	0.0	**	**	0	0	0	0	0.0	**	5	0	**	**	→	
21 San Cristóbal	28754	39790	589.3	800.5	0	1	98	151	0.0	0.0	0.5	0	0	0	1	0.7	**	20	1	56%	**	→	
22 San Juan	11776	11876	676.8	684.0	7	4	232	20	0.1	**	**	0	0	0	0	0.0	**	6	1	25%	**	↓	
23 San Pedro de Macorís	16829	16134	682.6	645.8	0	2	78	61	0.0	0.0	-0.2	0	0	0	2	3.3	**	61	2	31%	100%	↓	
24 Sánchez Ramírez	8778	7813	785.6	697.7	0	0	17	13	0.0	0.0	-0.2	0	0	1	0	0.0	**	10	0	33%	**	→	
25 Santiago	29664	22879	387.8	295.3	116	12	3815	273	0.5	0.0	-0.9	0	0	17	0	0.0	0.0	51	2	3%	**	↓	
26 Santiago Rodríguez	2446	2232	629.9	576.5	1	0	14	0	0.0	**	**	0	0	0	0	0.0	**	**	0	**	**	**	→
27 Valverde	7058	5119	508.1	364.0	4	0	27	7	0.0	0.0	-0.7	1	0	1	0	0.0	**	1	0	0%	**	↓	
28 Monseñor Nouel	7212	8076	508.3	562.4	3	0	47	22	0.0	0.0	-0.5	0	0	0	0	0.0	**	22	0	0%	**	→	
29 Monte Plata	9380	8215	612.2	530.1	0	0	13	2	0.0	0.0	-0.8	0	0	1	1	50.0	**	2	0	100%	**	→	
30 Hato Mayor	8064	7312	1235.7	1114.9	3	0	37	4	0.1	0.0	-0.9	0	0	0	0	0.0	**	4	0	0%	**	→	
31 San José de Ocoa	4374	3802	886.9	770.6	0	0	36	9	0.1	0.0	-0.8	0	0	0	0	0.0	**	9	0	0%	**	→	
32 Santo Domingo	92816	79762	573.6	485.0	2	6	470	148	0.0	0.0	-0.7	0	0	12	13	8.8	0.0	129	6	37%	0%	↓	
Extranjera																	**	**					→
TOTAL PAIS	450,677	412,868	624.9	565.7	155	36	5,918	1,563	0.1	0.0	-0.7	1	1	44	33	2.1	2.8	528	19	34%	50%	→	

*Corresponde a la defunciones sospechosas y confirmadas sobre el total de casos sospechosos de cólera por 100

Tendencia
 → Sin cambios ↑ Aumento ↓ Disminución



SE 37: fueron notificados en esta semana 36 casos sospechosos y una defunción en hombre de 34 años de edad procedente de Azua (Sabana Yegua). Se tomó muestra de V. cholerae a 19 casos, hasta la fecha una resultó positivo residente en San Pedro de Macorís. Las provincias: San Cristóbal (143), Santiago (21), San Juan (17), Santo Domingo (16), Independencia (14) en las últimas cuatro semanas epidemiológica concentran el 91% de los casos reportados

Hasta la fecha los casos sospechosos acumulados desde SE 1-37/2013, son 1,563 casos y de estos 33 defunciones sospechosas, 528 casos fueron estudiado por laboratorio, 35% (123/354) de positividad entre las muestras procesadas, entre estas 13 muertes confirmadas.

Casos sospechosos cólera acumulados SE 1-37/2012: 5,918 casos sospechosos, 44 defunciones sospechosas, 1369 casos analizados por laboratorio, 17% (239/1369) casos positivos, 239 casos confirmados y 13 muertes confirmadas.



Red Programática: Prevención y control de la mortalidad y morbilidad materna y de la niñez

Responsable: Dirección General de Epidemiología

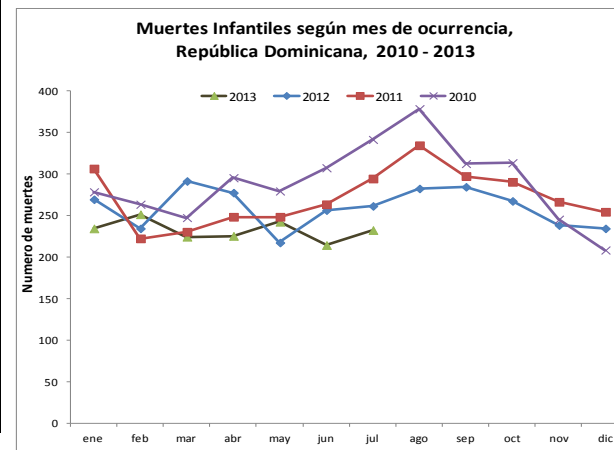
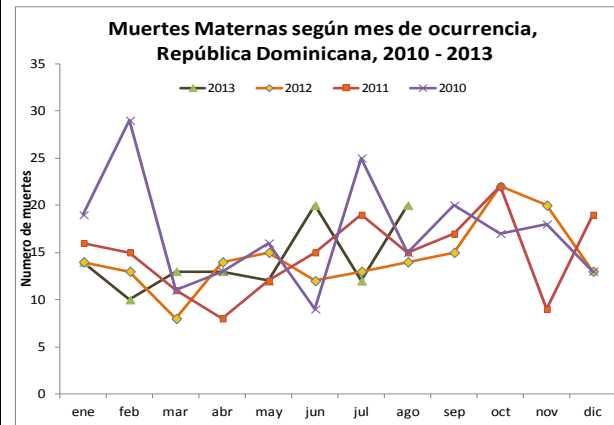
Programas involucrados: Dirección General Materno-infantil

Provincias	Muertes Maternas notificadas a la semana por provincia de residencia					Muertes infantiles notificadas a la semana por provincia de residencia				
	2012	2012 Semana 1 a	2013 Semana 1 a	Acumulado al mes 2013	Var. % de casos	2012	2012 Semana 1 a	2013 Semana 1 a	Acumulado al mes 2013	Var. % de casos
		37	37	Septiembre			37	37	Septiembre	
01 Distrito Nacional	16	11	8	1	-27%	310	252	189	7	-25%
02 Azua	5	2	2	0	0%	66	49	40	2	-18%
03 Bahoruco	4	1	1	0	0%	16	8	19	0	138%
04 Barahona	3	3	6	0	100%	62	39	55	1	41%
05 Dajabón	2	1	2	0	100%	19	15	12	1	-20%
06 Duarte	4	4	3	0	-25%	66	51	32	1	-37%
07Elias Piña	1	0	1	0	**	15	14	5	0	-64%
08 El Seibo	1	1	0	0	-100%	7	5	6	1	20%
09 Espaillat	4	3	5	0	67%	47	36	44	3	22%
10 Independencia	3	3	0	0	-100%	12	7	5	0	-29%
11 La Altagracia	5	5	5	0	0%	62	42	50	2	19%
12 La Romana	9	6	2	0	-67%	81	47	41	2	-13%
13 La Vega	5	4	3	0	-25%	107	79	46	1	-42%
14 María Trinidad Sánchez	2	1	2	0	100%	21	15	17	1	13%
15 Monte Cristi	4	3	4	1	33%	53	37	34	4	-8%
16 Pedernales	0	0	0	0	**	7	5	6	0	20%
17 Peravia	2	1	3	0	200%	49	37	21	0	-43%
18 Puerto Plata	3	1	3	0	200%	99	66	59	2	-11%
19 Hermanas Mirabal	2	2	1	0	-50%	18	12	9	0	-25%
20 Samaná	0	0	1	0	**	22	15	11	0	-27%
21 San Cristóbal	16	10	5	0	-50%	180	132	127	3	-4%
22 San Juan de la Maguana	8	3	1	0	-67%	69	50	21	2	-58%
23 San Pedro de Macorís	5	2	2	0	0%	108	77	59	3	-23%
24 Sánchez Ramírez	1	0	0	0	**	36	25	26	1	4%
25 Santiago	15	6	10	0	67%	384	276	230	8	-17%
26 Santiago. Rodríguez	1	0	1	0	**	15	9	17	1	89%
27 Valverde	6	3	5	0	67%	73	52	45	3	-13%
28 Monseñor Nouel	5	1	2	0	100%	65	46	35	1	-24%
29 Monte Plata	3	2	4	0	100%	63	45	46	0	2%
30 Hato mayor	0	0	0	0	**	21	15	8	1	-47%
31 San José de Ocoa	2	1	0	0	-100%	18	12	6	0	-50%
32 Santo Domingo	38	31	33	0	6%	920	674	605	17	-10%
No reporta provincia de residencia	0	0	0	0	**	278	188	0	0	-100%
Total defunciones residentes	175	111	115	2	4%	3369	2432	1926	68	-21%
Extranjera	0	0	1	0	**	18	14	5	0	-64%
TOTAL PAÍS	175	111	116	2	5%	3387	2446	1931	68	-21%

Mortalidad Materna MM: en esta semana se notificó un (1) caso de muerte materna. En el año 2013, se han notificado **116 muertes maternas** (5 muertes adicionales en relación a la misma semana del año 2012). Siete (7) establecimientos notifican el 62 % (72/116) de los casos notificados en el 2013: Hosp. José María Cabral y Báez 22 % (26), Hosp. Luis E. Aybar 11 % (13), Maternidad Nuestra Sra. de la Altagracia 10 % (12), Maternidad de Los Mina 9 % (10), Hosp. Jaime Mota 3 % (4), Hosp. Juan Pablo Pina 3 % (4), Materno Infantil de Villa Mella 3 % (3). Otros 37 establecimientos 38 % (44/116).

Mortalidad Infantil MI: en el mes de Septiembre se han notificado 68 casos de muertes en menores de un año. Hasta la fecha han sido notificadas el **79%(1931/2446)** de las muertes, en comparación a la misma semana del año 2012. **Siete (07) centros notifican el 77%** de las muertes. Centro M-I San Lorenzo de los Mina **18% (346)**, Infantil Robert Reid Cabral **15% (293)**, Hosp. Mat. Ntra. Sra. De la Altagracia **15% (290)**, Hosp. Arturo Grullón **12%(236)**, José María Cabral y Baez **11% (220)**, Hosp. Luis E. Aybar **3% (56)**, Hosp. Jaime Mota **3% (53)**. Otros 54 centros notifican el 23% de los casos.

Hospital de ocurrencia	Edad	Periodo	Causa	Municipio y provincia de residencia
Centro Médico Luperón	30	Puerperio	Shock hipovolémico, atonía uterina, acretismo placentario	Santo Domingo de Guzmán / Distrito Nacional





Red programática: Enfermedades Emergentes y Reemergentes, EER
Responsable: Dirección Nacional de Epidemiología
Programas involucrados: Programa Ampliado de Inmunizaciones y Programa de Inocuidad de Agua y Alimentos

Provincia	Cobertura de notificación semanal						Conjuntivitis				Hepatitis viral aguda				Enfermedad Transmitida por Alimentos				Parotiditis				Varicela			
	Notificaciones esperadas		SE 37		SE 1- 37		SE 37		SE 1- 37		SE 37		SE 1- 37		SE 37		SE 1- 37		SE 37		SE 1- 37		SE 37		SE 1- 37	
	SE 37	SE 1-37	2012	2013	2012	2013	2012	2013	2012	2013	2012	2013	2012	2013	2012	2013	2012	2013	2012	2013	2012	2013	2012	2013	2012	2013
01 Distrito Nacional	347	12839	37%	16%	46%	41%	149	83	5842	5241	155	169	8360	6167	43	35	2196	2553	3	5	180	181	10	36	1205	1581
02 Azua	57	2109	81%	72%	84%	88%	31	24	1156	1371	0	0	58	1121	5	0	173	115	1	0	32	29	7	6	289	386
03 Baoruco	38	1406	68%	37%	65%	65%	6	15	330	434	0	5	29	58	16	1	276	197	0	0	19	22	0	1	131	192
04 Barahona	60	2220	88%	80%	89%	95%	32	26	706	1063	0	21	22	195	11	20	280	507	0	1	20	35	1	8	270	245
05 Dajabón	34	1258	53%	62%	61%	82%	6	12	376	429	0	3	18	47	8	8	172	269	0	0	7	14	0	2	157	41
06 Duarte	104	3850	72%	54%	67%	76%	11	7	573	551	4	16	55	428	15	6	446	649	0	1	9	38	0	5	202	212
07Elias Piña	28	1037	100%	100%	100%	100%	13	29	343	516	0	1	12	93	0	20	109	162	0	0	18	6	0	2	112	31
08 El Seibo	31	1147	42%	42%	64%	68%	14	10	398	335	1	5	59	121	4	1	251	233	2	0	19	13	2	0	110	65
09 Espaillat	46	1702	91%	100%	89%	89%	16	4	542	144	4	0	134	64	12	0	592	190	1	0	14	10	0	0	28	50
10 Independencia	34	1258	85%	62%	82%	76%	3	26	344	465	1	0	12	45	3	13	131	276	1	0	20	26	0	5	242	67
11 La Altagracia	79	2923	96%	86%	92%	81%	9	5	717	486	3	0	41	21	23	13	608	261	0	0	18	2	3	0	102	90
12 La Romana	38	1406	100%	100%	89%	96%	14	13	669	450	3	2	92	75	17	13	439	502	0	0	12	16	1	1	101	112
13 La Vega	96	3552	79%	63%	72%	76%	36	84	1626	1195	4	2	128	36	6	25	370	626	0	1	30	12	1	1	412	44
14 María Trinidad Sánchez	39	1443	90%	31%	84%	79%	24	9	389	352	2	0	22	248	4	0	400	580	0	0	4	26	1	3	77	83
15 Monte Cristi	44	1628	70%	100%	76%	94%	22	24	507	906	0	0	38	84	12	7	203	414	0	0	17	28	2	1	100	75
16 Pedernales	16	592	56%	44%	54%	51%	5	0	186	189	1	0	11	13	12	1	132	82	0	1	7	8	0	0	158	34
17 Peravia	48	1776	92%	60%	90%	91%	7	7	445	371	1	1	39	25	3	0	223	232	2	3	32	20	1	3	220	368
18 Puerto Plata	69	2553	90%	96%	89%	94%	44	21	1057	852	3	2	78	122	33	18	838	742	2	0	56	25	3	5	154	234
19 Hermanas Mirabal	33	1221	97%	94%	98%	93%	10	10	335	277	2	1	45	82	7	19	184	194	0	0	6	5	4	2	96	71
20 Samaná	36	1334	97%	81%	87%	94%	9	9	212	210	0	0	10	13	30	31	458	783	0	0	4	6	1	0	71	68
21 San Cristóbal	114	4218	60%	97%	60%	94%	57	70	1443	3287	12	24	257	873	8	12	607	1227	1	1	45	148	7	12	277	565
22 San Juan	77	2849	92%	97%	91%	92%	152	15	971	880	4	3	135	157	1	15	116	267	0	0	20	42	0	2	287	330
23 San Pedro de Macorís	75	2776	92%	93%	87%	97%	29	10	1179	974	3	4	107	101	4	1	447	341	2	1	50	37	1	9	573	482
24 Sánchez Ramírez	48	1776	79%	96%	76%	93%	19	11	510	408	4	2	132	98	1	3	95	161	0	1	14	11	0	3	88	234
25 Santiago	144	5328	74%	42%	74%	66%	91	43	3346	2298	15	4	312	475	29	19	1044	879	5	0	78	48	5	6	445	487
26 Santiago. Rodríguez	28	1036	93%	96%	90%	79%	9	7	168	172	0	0	12	8	2	2	73	100	0	0	11	9	1	3	218	49
27 Valverde	54	1998	63%	74%	72%	77%	16	22	545	644	0	1	43	185	1	1	132	224	0	2	18	29	0	4	252	193
28 Monseñor Nouel	47	1739	77%	62%	77%	79%	10	12	418	482	0	4	36	43	0	2	236	203	1	0	12	8	2	2	109	204
29 Monte Plata	55	2035	58%	16%	63%	52%	8	21	1090	606	5	6	60	178	9	16	260	249	1	0	61	33	1	9	365	90
30 Hato Mayor	42	1554	100%	100%	99%	100%	17	12	652	465	0	3	47	50	9	6	376	333	0	0	18	15	1	1	236	269
31 San Jose de Ocoa	32	1184	94%	100%	93%	91%	10	4	186	218	2	2	58	14	3	0	73	46	0	0	17	3	1	0	40	171
32 Santo Domingo	307	11359	50%	18%	49%	45%	166	108	6923	5389	45	36	1220	1278	85	94	3046	3493	7	32	355	206	27	68	1019	1236
TOTAL PAÍS	2300	85106	70%	56%	59%	60%	1045	753	34184	31660	274	317	11682	12518	416	402	14986	17090	29	49	1223	1111	83	200	8146	8359

n.d.= no disponible

Cobertura de notificación semanal: al momento del corte habían notificado al sistema 1.291 centros de 2.300 esperados para un 56% de cobertura a nivel nacional.

La conjuntivitis presentó un ligero aumento $\geq 25\%$ en centros de salud de la provincia de San Cristóbal (56%), Monte Cristi (44%) y Barahona (34%); **enfermedad transmitida por alimentos** en San Juan (57%), Independencia (53%), Monte Cristi y San Cristóbal (51%), Barahona (45%), La Vega, Sánchez Ramírez y Valverde (41%); **hepatitis vírica aguda** en Azua (95%), María Trinidad Sánchez (91%), Barahona (89%), Duarte y Elias Piña (87%), Valverde (77%), Independencia (73%) y San Cristóbal (71%); **parotiditis viral** en María Trinidad Sánchez (85%), Duarte (76%) y San Cristóbal (70%); y **varicela** en San José de Ocoa (77%) y Sánchez Ramírez (62%).