



El Boletín Epidemiológico Semanal es el instrumento de difusión oficial que utiliza el MSP para dar a conocer la situación epidemiológica de los eventos sujetos a notificación obligatoria que se vigilan a través del módulo de vigilancia especial y del módulo de alerta temprana.

Enfermedades/eventos de vigilancia individual

- *Cólera
- *Dengue Clásico\Hemorrágico\SSD
- * Difteria
- *Enfermedad Febril Eruptiva
- *Enfermedad Febril Respiratoria (ETI-IRAG)
- *Enfermedad Meningocócica
- *Exposición Rábrica\Rabia Humana
- * Malaria
- *Meningitis todas las formas
- *Parálisis Flácida\Poliomielitis
- *Tétanos Neonatal
- *Tétanos otras edades
- *Tosferina
- *Sintomático respiratorio/Tuberculosis
- *Muerte Infantil
- *Muerte Materna

Volumen

Boletín semanal
36

Desde el (01/09/2013) al (07/09/2013)

Dirección

C/ Santo Tomas de Aquino # 1, esq. Correa y Cidrón, Zona Universitaria, Distrito Nacional, Rep. Dominicana

Teléfonos:

809-686-9140
809-686-7347
809- 686-5337
1-809-200-4091

Fax: 809-689-8395

Email: sespas1@claro.net.do

Web:www.sespasdgepi.gob.do

Contenido

- Enfermedades transmitidas por vectores
- Enfermedades transmitidas por contacto directo
- Enfermedades zoonóticas
- Enfermedades prevenibles por vacunas
- Influenza y otros virus respiratorios
- Mortalidad infantil y materna

Situación Nacional de las Enfermedades Bajo Vigilancia Especial

El dengue a nivel nacional continúa en zona de epidemia según la curva endémica. En las últimas cuatro semanas el 75% de los casos se concentran en las siguientes provincias: Santo Domingo (304), Santiago (249), Espaillat (185), Distrito Nacional (150), Puerto Plata (142), San Cristobal (83) y Sanchez Ramirez (60).

Según reporte de casos de cólera en las últimas cuatro semanas epidemiológica las provincias: San Cristobal (145), La Altagracia(17), Santiago(13), San Juan (13), Santo Domingo(10), concentran el 91% de los casos reportados.

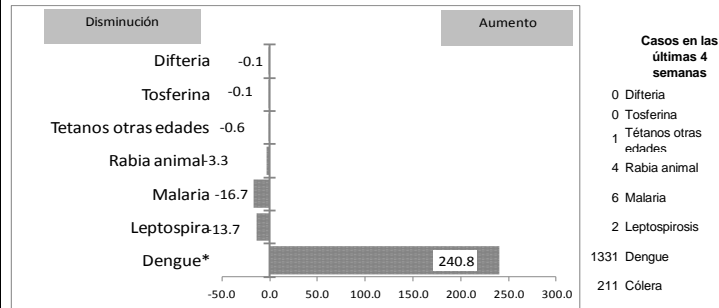
Las Muertes Maternas a nivel nacional se han notificado 114 muertes maternas (5 muertes adicionales en relación a la misma semana del año 2012). Siete (7) establecimientos notifican el 63% (72/114).

En cuanto a Malaria las provincias San Juan y Baoruco se encuentran en alerta verde.

Se ha detectado virus de influenza B en la provincia de Azua y Influenza A/H3N2, en Espaillat Santo Domingo y Distrito Nacional.

En cuanto a Leptospirosis en las últimas 4 semanas epidemiológicas el serovar prevalente es: Pomona y la provincia con transmisión activa es: Espaillat.

Grafico No. 1 Reporte de enfermedades seleccionadas de notificación obligatoria, República Dominicana. Comparación de 4 semanas previas con datos históricos, últimos cinco años, 07 de septiembre 2013.



Alerta y Respuesta Rápida

Eventos de importancia nacional: No se reportan

Eventos de importancia internacional: No se reportan



República Dominicana
Vice ministerio de Salud Colectiva
Dirección General de Epidemiología
Sistema Nacional de Vigilancia Epidemiológica



Red programática: Enfermedades Transmitida por Vectores
Responsable: Centro Nacional de Control de Enfermedades Tropicales
Programas involucrados: Programa de Prevención y Control de Malaria, Dengue y otras Enfermedades Transmitidas por Vectores

Alerta de brote

Sin casos y/o evidencia de circulación
Menos de 1 caso/1000 habitantes o circulación de agente demostrada en las últimas cuatro semanas
1 a 10 casos/1000 habitantes y circulación de agente
Mas de 10 casos/1000 habitantes y circulación de agente

Tendencia

→ Sin cambios ↑ Aumento ↓ Disminución

Casos de enfermedades febriles hemorrágicas			
Enfermedad	2011	2012	2013
Dengue hemorrágico	1110	105	204
Fiebre amarilla	0	0	0
Fiebre de Nilo de Oeste	0	0	0

Dengue: en la semana 36 se notificaron 418 casos de dengue y de estos 276 corresponden a la SE36, dos defunciones una corresponde a la semana por inicio de síntomas y procede de la provincia de Elias Pina, recibió atención en el Hospital Robert Reid Cabral
En las últimas cuatro semanas el 75% de los casos se concentran en las siguientes provincias: Santo Domingo (304), Santiago (249), Espailat (185), Distrito Nacional(150), Puerto Plata (142), San Cristobal (83) y Sanchez Ramirez(60).
A nivel nacional se han notificado 9724 casos probables en lo que va de año, entre estos 204 casos graves de los cuales 65 han fallecido. La incidencia acumulada es de 137 casos probables por cada 100,000 habitantes, representando un incremento de 1.9 veces en relación con el año 2012.

Malaria: en esta semana se presentaron 2 casos nuevos de malaria en el país. Uno autóctono y el otro procedente de Venezuela, de un dominicano residente en Nagua, provincia María Trinidad Sánchez. No hay provincia en alerta amarilla y solamente las provincias Bahoruco y San Juan se encuentran en alerta verde, según sus tasas de incidencia de las últimas cuatro semanas. El total acumulado de 443 casos de este año representa una reducción de la incidencia de 42% comparada con el mismo período del año pasado.

PROVINCIA	DENGUE																	MALARIA																			
	Número de casos probables				% de casos confirmados				Número de casos de dengue Grave					Número de defunciones				Tasa incidencia				Var. % de tasas	Alerta y tendencia	Número de casos confirmados				Número de defunciones				Tasa incidencia				Var. % de tasas	Alerta y tendencia
	SE 36		SE 1- 36		SE 26- 36		SE 1- 36		SE 36		SE 1- 36			SE 36		SE 1- 36		SE 1- 36		SE 36				SE 1- 36		SE 36		SE 1- 36		SE 1- 36		SE 1- 36					
	2012	2013	2012	2013	2012	2013	2012	2013	2012	2013	2012	2013	2012	2013	2012	2013	2012	2013	2012	2013	2012	2013	2012	2013	2012	2013	2012	2013	2012	2013	2012	2013					
01 Distrito Nacional	63	34	530	823	82%	95%	77%	83%	0	0	9	19	0	0	4	7	67.1	103.0	53%	→	0	0	4	3	0	0	0	0	0.5	0.4	-26%	↓					
02 Azua	7	14	96	326	67%	97%	52%	91%	0	1	4	3	0	0	0	2	56.0	188.3	236%	→	6	0	93	113	0	0	3	0	54.3	65.3	20%	↑					
03 Baoruco	2	0	22	62	100%	100%	78%	92%	0	0	3	0	0	0	0	0	27.0	75.1	178%	↓	0	1	19	45	0	0	0	1	23.3	54.5	134%	↑					
04 Barahona	17	3	98	195	84%	89%	75%	90%	1	0	3	1	1	0	2	1	69.4	137.1	97%	→	0	0	11	1	0	0	0	0	7.8	0.7	-91%	↓					
05 Dajabón	1	2	6	65	100%	100%	40%	88%	0	0	0	1	0	0	0	0	12.8	137.8	977%	→	0	0	89	58	0	0	0	0	189.7	122.9	-35%	↓					
06 Duarte	8	5	156	380	74%	67%	57%	77%	0	4	2	20	0	0	1	0	74.5	180.6	142%	→	0	0	9	0	0	0	0	0	4.3	0.0	-100%	↓					
07Elias Pina	0	1	1	5	100%	100%	100%	100%	0	1	0	1	0	1	0	1	2.0	9.8	396%	↓	0	0	19	9	0	0	0	0	37.4	17.6	-53%	↓					
08 El Seibo	0	0	6	31	0%	100%	0%	100%	0	0	0	2	0	0	0	0	8.0	40.8	411%	↓	0	0	2	4	0	0	0	0	2.7	5.3	98%	↑					
09 Espailat	7	47	64	772	56%	83%	51%	88%	0	0	1	2	0	0	0	2	38.5	460.8	1098%	↑	0	0	4	0	0	0	0	0	2.4	0.0	-100%	↓					
10 Independencia	0	0	35	24	100%	100%	67%	100%	0	0	1	0	0	0	0	0	88.9	60.1	-32%	↓	0	0	51	36	0	0	3	0	129.6	90.2	-30%	↓					
11 La Altagracia	0	0	6	67	0%	100%	0%	60%	0	0	0	2	0	0	0	1	3.6	39.4	993%	↓	0	0	8	8	0	0	0	0	4.8	4.7	-2%	↓					
12 La Romana	0	0	32	38	83%	**	72%	85%	0	0	1	0	0	0	0	0	18.3	21.5	17%	↓	0	0	9	0	0	0	0	0	5.1	0.0	-100%	↓					
13 La Vega	9	0	158	388	75%	100%	60%	89%	0	0	1	1	0	0	0	0	52.1	126.9	143%	↓	0	0	3	1	0	0	0	1	1.0	0.3	-67%	↓					
14 María Trinidad Sánchez	10	2	71	134	71%	100%	67%	76%	0	0	0	1	0	0	0	0	71.7	134.8	88%	→	0	0	1	0	0	0	0	0	1.0	0.0	-100%	↓					
15 Monte Cristi	9	4	68	314	77%	100%	74%	67%	1	0	1	3	1	0	1	2	79.8	365.2	358%	→	0	0	9	5	0	0	0	0	10.6	5.8	-45%	↓					
16 Pedernales	0	0	5	5	100%	**	100%	50%	0	0	1	0	0	0	0	0	27.5	27.1	-1%	→	0	0	1	4	0	0	0	0	5.5	21.7	294%	↑					
17 Peravia	0	4	25	196	67%	100%	53%	93%	0	0	0	4	0	0	0	1	17.4	134.2	673%	→	0	0	0	0	0	0	0	0	0.0	0.0	**	→					
18 Puerto Plata	7	11	91	564	88%	88%	75%	92%	0	0	3	1	0	0	0	1	39.6	243.5	516%	↑	0	0	2	1	0	0	0	0	0.9	0.4	-50%	↓					
19 Hermanas Mirabal	6	3	94	268	43%	70%	36%	73%	0	0	0	13	0	0	0	1	130.8	372.0	184%	→	0	0	0	0	0	0	0	0	0.0	0.0	**	→					
20 Samaná	1	0	8	43	50%	100%	40%	94%	0	0	0	2	0	0	0	0	11.5	61.1	433%	↓	0	0	7	0	0	0	0	0	10.0	0.0	-100%	↓					
21 San Cristóbal	23	15	131	434	67%	95%	65%	92%	0	0	4	13	0	0	0	5	27.6	89.7	225%	→	0	0	2	6	0	0	0	1	0.4	1.2	195%	↑					
22 San Juan	4	1	34	92	85%	88%	78%	92%	0	0	0	3	0	0	0	0	20.1	54.5	171%	→	4	0	12	21	0	0	0	0	7.1	12.4	75%	↑					
23 San Pedro de Macorís	6	2	61	161	63%	75%	57%	88%	0	0	4	4	0	0	0	3	25.4	66.2	160%	→	0	0	8	2	0	0	0	0	3.3	0.8	-75%	↓					
24 Sánchez Ramírez	3	14	34	280	81%	86%	61%	89%	0	0	0	22	0	0	0	3	31.3	257.0	722%	→	0	0	1	0	0	0	0	0	0.9	0.0	-100%	↓					
25 Santiago	18	42	274	1532	84%	67%	61%	75%	0	0	7	14	0	0	0	12	36.8	203.2	452%	→	0	0	7	6	0	0	0	0	0.9	0.8	-15%	↓					
26 Santiago. Rodríguez	1	0	14	63	100%	100%	100%	83%	0	0	0	1	0	0	0	1	37.1	167.2	351%	→	0	0	0	3	0	0	0	0	0.0	8.0	**	↑					
27 Valverde	2	1	145	301	84%	100%	73%	74%	0	0	2	5	0	0	1	0	107.3	220.0	105%	→	0	0	46	4	0	0	1	0	34.0	2.9	-91%	↓					
28 Monseñor Nouel	7	2	83	258	73%	100%	74%	72%	0	0	3	6	0	0	0	2	60.1	184.7	207%	→	0	0	0	0	0	0	0	0	0.0	0.0	**	→					
29 Monte Plata	3	1	27	98	100%	100%	61%	89%	0	0	1	1	0	0	0	0	18.1	65.0	259%	→	0	0	0	0	0	0	0	0	0.0	0.0	**	→					
30 Hato Mayor	1	0	14	91	40%	**	40%	76%	0	0	1	4	0	0	0	0	22.0	142.6	547%	↓	0	0	3	1	0	0	0	0	4.7	1.6	-67%	↓					
31 San José de Ocoa	2	8	18	131	75%	100%	43%	81%	0	1	2	11	0	0	0	2	37.5	272.9	627%	→	0	0	0	0	0	0	0	0	0.0	0.0	**	→					
32 Santo Domingo	156	60	1187	1583	85%	82%	81%	83%	4	2	33	44	2	0	6	18	75.4	98.9	31%	→	0	0	29	27	0	0	1	0	1.8	1.7	-8%	↓					
Extranjera	0	0	2	0	100%	**	100%	0%	0	0	2	0	0	0	1	0				**	1	1	310	85						**	→						
TOTAL PAÍS	373	276	3596	9724	79%	89%	69%	85%	6	9	89	204	4	1	16	65	51.2	136.9	167%	→	11	2	759	443	0	0	8	2	10.8	6.2	-42%	↓					

(**) No casos año previo



República Dominicana
Vice ministerio de Salud Colectiva
Dirección General de Epidemiología
Sistema Nacional de Vigilancia Epidemiológica



Red Programática: Enfermedades Emergentes y Reemergentes, EER

Responsable: Dirección General de Epidemiología

Programas involucrados: Dirección General de Epidemiología/ Programa Ampliado de Inmunizaciones

PROVINCIA	Meningitis (todas las formas)					Meningitis bacterianas								Enfermedad Meningocócica													
	Episodios		Tasas de incidencia x10.000 hab		Var. % de tasas	Numero de casos probables				Tasa incidencia		Var. % de tasas	Numero de defunciones				Numero de casos probables		Tasa incidencia		Var. % de tasas	Numero de defunciones					
	SE 1- 36		SE 1- 36			SE 36	SE 1- 36	SE 1- 36	SE 1- 36	SE 36	SE 1- 36		SE 36	SE 1- 36	SE 36	SE 1- 36	SE 1- 36	SE 1- 36	SE 36	SE 1- 36		SE 36	SE 1- 36	SE 36	SE 1- 36		
	2012	2013	2012	2013	2012	2013	2012	2013	2012	2013	2012	2013	2012	2013	2012	2013	2012	2013	2012	2013	2012	2013	2012	2013			
01 Distrito Nacional	173	157	2.2	2.0	-10%	2	1	14	31	1.8	3.9	119%	0	0	3	3	0	0	1	2	0.1	0.3	98%	0	0	0	1
02 Azua	3	2	0.2	0.1	-34%	0	0	1	9	0.6	5.2	791%	0	0	0	2	0	0	0	0	0.0	0.0	**	0	0	0	0
03 Baoruco	8	8	1.0	1.0	-1%	0	0	1	3	1.2	3.6	196%	0	0	0	1	0	0	0	1	0.0	1.2	**	0	0	0	1
04 Barahona	2	22	0.1	1.5	992%	0	0	0	8	0.0	5.6	**	0	0	0	1	0	0	0	0	0.0	0.0	**	0	0	0	0
05 Dajabón	0	1	0.0	0.2	**	0	0	0	3	0.0	6.4	**	0	0	1	2	0	0	0	1	0.0	2.1	**	0	0	0	0
06 Duarte	16	12	0.8	0.6	-25%	0	0	0	5	0.0	2.4	**	0	0	0	2	0	0	0	0	0.0	0.0	**	0	0	0	0
07 Elías Piña	1	5	0.2	1.0	396%	0	0	1	1	2.0	2.0	-1%	0	0	0	0	0	0	0	0	0.0	0.0	**	0	0	0	0
08 El Seibo	2	0	0.3	0.0	-100%	0	0	0	0	0.0	0.0	**	0	0	0	0	0	0	0	0	0.0	0.0	**	0	0	0	0
09 Espaillat	5	0	0.3	0.0	-100%	0	0	3	5	1.8	3.0	66%	0	0	0	0	0	0	0	0	0.0	0.0	**	0	0	0	0
10 Independencia	0	9	0.0	2.3	**	0	0	0	0	0.0	0.0	**	0	0	0	0	0	0	0	0	0.0	0.0	**	0	0	0	0
11 La Altagracia	5	1	0.3	0.1	-80%	0	0	3	7	1.8	4.1	128%	0	0	0	0	0	0	0	0	0.0	0.0	**	0	0	0	0
12 La Romana	2	21	0.1	1.2	937%	0	0	6	6	3.4	3.4	-1%	0	0	0	2	0	0	0	0	0.0	0.0	**	0	0	0	0
13 La Vega	3	3	0.1	0.1	-1%	0	0	4	3	1.3	1.0	-26%	0	0	0	0	0	0	1	0	0.0	0.3	**	0	0	0	0
14 María Trinidad Sánchez	3	5	0.3	0.5	66%	0	0	1	3	1.0	3.0	199%	0	0	0	0	0	0	0	0	0.0	0.0	**	0	0	0	0
15 Monte Cristi	0	1	0.0	0.1	**	0	0	1	6	1.2	7.0	495%	0	0	0	0	0	0	0	0	0.0	0.0	**	0	0	0	0
16 Pedernales	2	1	1.1	0.5	-51%	0	0	0	2	0.0	10.9	**	0	0	0	0	0	0	0	0	0.0	0.0	**	0	0	0	0
17 Peravia	0	1	0.0	0.1	**	0	0	2	5	1.4	3.4	147%	0	0	0	0	0	0	0	0	0.0	0.0	**	0	0	0	0
18 Puerto Plata	5	6	0.2	0.3	19%	0	0	0	4	0.0	1.7	**	0	0	0	1	0	0	0	1	0.0	0.4	**	0	0	0	1
19 Hermanas Mirabal	1	0	0.1	0.0	-100%	1	0	1	2	1.4	2.8	99%	0	0	0	0	0	0	0	0	0.0	0.0	**	0	0	0	0
20 Samaná	0	2	0.0	0.3	**	0	0	0	2	0.0	2.8	**	0	0	0	0	0	0	1	0	0.0	1.4	**	0	0	0	0
21 San Cristóbal	0	221	0.0	4.6	**	0	0	7	18	1.5	3.7	152%	0	0	1	1	0	0	1	1	0.2	0.2	-2%	0	0	1	0
22 San Juan	2	9	0.1	0.5	351%	0	0	1	2	0.6	1.2	100%	0	0	0	1	0	0	1	0	0.6	0.0	-100%	0	0	0	0
23 San Pedro de Macorís	3	8	0.1	0.3	163%	0	0	8	5	3.3	2.1	-38%	0	0	0	1	0	0	0	1	0.0	0.4	**	0	0	0	1
24 Sánchez Ramírez	2	6	0.2	0.6	199%	0	0	1	1	0.9	0.9	0%	0	0	1	0	0	0	0	0	0.0	0.0	**	0	0	0	0
25 Santiago	54	60	0.7	0.8	10%	0	1	4	38	0.5	5.0	838%	0	0	1	5	0	0	1	1	0.1	0.1	-1%	0	0	1	1
26 Santiago Rodríguez	0	0	0.0	0.0	**	0	0	0	0	0.0	0.0	**	0	0	0	0	0	0	1	0	0.0	2.7	**	0	0	0	0
27 Valverde	2	3	0.1	0.2	48%	0	0	0	3	0.0	2.2	**	0	0	1	0	0	1	0	1	0.0	0.7	**	0	1	0	1
28 Monseñor Nouel	1	0	0.1	0.0	-100%	0	0	1	5	0.7	3.6	394%	0	0	0	2	0	0	0	0	0.0	0.0	**	0	0	0	0
29 Monte Plata	5	0	0.3	0.0	-100%	0	0	3	6	2.0	4.0	98%	0	0	0	0	0	0	1	0	0.0	0.7	**	1	0	1	0
30 Hato Mayor	2	0	0.3	0.0	-100%	0	0	3	2	4.7	3.1	-34%	0	0	0	0	0	0	0	0	0.0	0.0	**	0	0	0	0
31 San Jose de Ocoa	0	1	0.0	0.2	**	0	0	1	1	2.1	2.1	0%	0	0	0	0	0	1	0	2.1	0.0	-100%	0	0	0	0	
32 Santo Domingo	72	68	0.5	0.4	-7%	1	0	40	73	2.5	4.6	80%	0	1	4	4	0	0	7	4	0.4	0.2	-44%	0	0	3	3
Extranjera			0.00		**	0	0	0	1			**	0	0	0	1	0	0	1	1			**	0	0	0	0
TOTAL PAIS	374	633	0.5	0.9	67%	4	2	107	260	1.5	3.7	140%	0	1	12	29	0	1	13	18	0.2	0.3	37%	1	1	6	9

Están resaltados en amarillo las provincias en las cuales la enfermedad ha sobrepasado el 25% de los casos notificados con respecto a la misma semana del año anterior

Meningitis Bacteriana: se notifican cinco casos sospechosos, de los cuales dos corresponden a la SE36 por fecha de inicio de síntomas. uno de los casos corresponde a una defunción de una femenina de 30 años de edad, la cual residía en el Bo. Mendoza, Santo Domingo Este, la cual inicia síntomas el 31/08/2013, demanda atención en el Hospital Francisco Moscoso Puello el 04/0/2013 y fallece en este centro de salud el día 06/09/2013, se le toma muestra de Líquido Cefalorraquídeo para confirmación, los resultados están pendientes. Los casos restantes corresponden a la SE36 por fecha de inicio de síntomas. Se trata de un masculino de 4 años, procedente de Santo Domingo de Guzmán; y un caso de sexo femenino de 37 años procedente del Bo. Ciruelito, Santiago. Los casos fueron atendidos en los hospitales: H. José Ma. Cabral y Báez y H. Marcelino Vélez Santana. Se le toma muestra de Líquido Cefalorraquídeo a ambos casos para confirmación, los resultados están pendientes.

Enfermedad Meningocócica: Se notifica un caso sospechoso, correspondiente a la SE36 por fecha de inicio de síntomas. Corresponde a una defunción de una femenina de 46 años de edad, procedente de New York, E.U.A, residente temporal en Laguna Salada, Valverde, la cual inicia síntomas el día 02/09/2013, demanda atención el día 03/09/2013 en el Instituto Materno Infantil Santiago donde fallece ese mismo día. Se le toma muestra para realizar hemocultivo, los resultados están pendientes.

(**) No casos año previo



República Dominicana
Vice ministerio de Salud Colectiva



Dirección General de Epidemiología
Sistema Nacional de Vigilancia Epidemiológica

Red Programática: Prevención y control de Zoonosis

Responsable: Centro Antirrábico Nacional \ Dirección General de Epidemiología

Programas involucrados: Centro Antirrábico Nacional \ Dirección General de Epidemiología

PROVINCIA	Rabia													Leptospirosis																	
	Número de casos rabia animal				Tasa incidencia		Var. % de tasas	Alerta y tendencia	Número de personas agredidas por animales*				Var. % de casos	Número de casos rabia humana				Número de casos sospechosos				Número de casos probables				Alerta y tendencia	Número de defunciones				
	SE	36	SE	1-36	SE	1-36			SE	36	SE	1-36		SE	36	SE	1-36	SE	36	SE	1-36	SE	36	SE	1-36		SE	36	SE	1-36	SE
	2012	2013	2012	2013	2012	2013		2012	2013	2012	2013	2012	2013	2012	2013	2012	2013	2012	2013	2012	2013	2012	2013	2012	2013	2012	2013	2012	2013	2012	2013
01 Distrito Nacional	0	0	9	11	0.3	0.3	21%	→	160	126	7082	5504	-22%	0	0	0	0	9	0	99	38	3	0	15	3	-400%		0	0	3	1
02 Azua	0	0	0	2	0.0	0.3	**	→	5	6	291	446	53%	0	0	0	0	1	0	15	16	1	0	6	1	-500%		0	0	0	0
03 Baoruco	0	0	1	0	0.3	0.0	-100%	→	1	3	143	255	78%	0	0	0	0	0	2	4	2	0	0	1	0	**		0	0	0	0
04 Barahona	0	0	0	0	0.0	0.0	**	→	9	4	289	395	37%	0	0	0	0	5	0	32	10	2	0	12	1	-1100%		0	0	2	0
05 Dajabón	0	0	5	2	2.7	1.1	-60%	→	0	0	27	84	211%	0	0	0	0	0	0	0	6	0	0	0	1	100%		0	0	0	0
06 Duarte	0	0	1	0	0.1	0.0	-100%	→	10	0	146	296	103%	0	0	0	0	3	0	95	14	0	0	15	2	-650%		0	0	0	0
07 Elías Piña	0	0	0	1	0.0	0.5	**	→	0	1	83	133	60%	0	0	0	0	0	0	0	0	0	0	0	0	**		0	0	0	0
08 El Seibo	0	0	2	2	0.7	0.7	-1%	→	1	6	180	278	54%	0	0	0	0	0	0	2	4	0	0	0	0	**		0	0	0	0
09 Espailat	0	0	1	0	0.2	0.0	-100%	→	5	0	109	79	-28%	0	0	0	0	4	0	48	26	0	0	9	7	-29%	↓	0	0	0	2
10 Independencia	0	0	0	0	0.0	0.0	**	→	8	2	237	308	30%	0	0	0	0	0	0	0	0	0	0	0	0	**		0	0	0	0
11 La Altagracia	0	0	1	1	0.2	0.2	-2%	→	6	2	154	187	21%	0	0	0	0	0	0	7	2	0	0	1	0	**		0	0	0	0
12 La Romana	0	0	0	0	0.0	0.1	**	→	8	11	372	523	41%	0	0	0	0	0	0	3	1	0	0	0	0	**		0	0	0	0
13 La Vega	0	0	0	0	0.0	0.0	**	→	13	12	536	644	20%	0	0	0	0	1	0	33	28	0	0	10	5	-100%		0	0	2	0
14 María Trinidad Sánchez	0	0	0	0	0.0	0.0	**	→	4	0	136	206	51%	0	0	0	0	0	0	17	10	0	0	4	2	-100%		0	0	0	0
15 Monte Cristi	0	0	0	2	0.0	0.6	**	→	6	8	234	336	44%	0	0	0	0	0	0	5	19	0	0	0	6	100%		0	0	0	0
16 Pedernales	0	0	0	0	0.0	0.0	**	→	15	2	83	92	11%	0	0	0	0	0	0	1	2	0	0	0	0	**		0	0	0	0
17 Peravia	0	0	1	1	0.2	0.2	-1%	→	17	53	464	543	17%	0	0	0	0	1	0	5	4	1	0	2	1	-100%		0	0	0	0
18 Puerto Plata	0	0	2	3	0.2	0.3	49%	→	33	20	764	1033	35%	0	0	0	0	0	0	25	25	0	0	7	6	-17%		0	0	3	0
19 Hermanas Mirabal	1	0	2	1	0.7	0.3	-50%	→	7	4	282	335	19%	0	0	0	0	1	0	40	33	1	0	6	6	0%		0	0	0	2
20 Samaná	0	0	0	0	0.0	0.0	**	→	4	3	174	197	13%	0	0	0	0	1	0	8	2	0	0	3	0	**		0	0	0	0
21 San Cristóbal	0	0	8	10	0.4	0.5	23%	→	57	88	1664	2981	79%	0	0	0	1	3	2	24	16	1	0	5	2	-150%		0	0	0	1
22 San Juan	0	0	0	0	0.0	0.0	**	→	6	7	288	375	30%	0	0	0	0	0	0	6	5	0	0	0	1	100%		0	0	0	0
23 San Pedro de Macoris	0	0	1	2	0.1	0.2	97%	→	65	54	1556	1842	18%	0	0	0	0	1	0	23	8	1	0	4	3	-33%		0	0	0	0
24 Sánchez Ramírez	0	0	0	1	0.0	0.2	**	→	8	8	219	278	27%	0	0	0	0	0	0	13	10	0	0	1	4	75%		0	0	0	2
25 Santiago	0	0	1	10	0.0	0.3	887%	→	57	61	1727	1682	-3%	0	0	0	0	2	0	76	55	1	0	17	16	-6%		0	0	1	3
26 Santiago Rodríguez	0	0	1	0	0.7	0.0	-100%	→	1	3	63	113	79%	0	0	0	0	0	0	2	4	0	0	0	1	100%		0	0	0	0
27 Valverde	0	0	0	0	0.0	0.0	**	→	2	6	157	259	65%	0	0	0	0	0	0	9	7	0	0	1	2	50%		0	0	0	0
28 Monseñor Nouel	0	0	0	3	0.0	0.5	**	→	0	2	128	248	94%	0	0	0	0	0	0	7	13	0	0	1	6	83%		0	0	1	0
29 Monte Plata	0	0	3	1	0.5	0.2	-67%	→	13	5	436	522	20%	0	0	0	0	1	0	9	15	1	0	2	2	0%		1	0	1	1
30 Hato Mayor	0	0	0	1	0.0	0.4	**	→	5	12	189	450	138%	0	0	0	0	0	0	4	2	0	0	2	0	**		0	0	0	0
31 San José de Ocoa	0	0	0	0	0.0	0.0	**	→	5	6	131	159	21%	0	0	0	0	1	1	7	8	0	0	1	1	0%		0	0	0	0
32 Santo Domingo	2	0	30	35	0.5	0.6	15%	→	72	29	1856	2317	25%	0	0	1	0	17	4	147	96	6	0	21	6	-250%		1	0	2	2
Extranjera							**						**							0	0	0	0	0	0	**		0	0	0	0
TOTAL PAIS	3	0	69	90	0.2	0.3	29%		603	544	20200	23100	14%	0	0	1	1	51	9	766	482	18	0	146	85	-72%		2	0	15	14

Alerta de brote

	Sin casos y/o evidencia de circulación
	Menos de 1 caso/1000 habitantes o circulación de agente demostrada en las últimas cuatro semanas
	1 a 10 casos/1000 habitantes y circulación de agente
	Más de 10 casos/1000 habitantes y circulación de agente

Tendencia

→ Sin cambios ↑ Aumento ↓ Disminución

Rabia: durante esta semana se reportó (1) caso sospechoso a rabia animal, procedente del Municipio Monte Plata/Batey Construcción. El mayor número de casos en las últimas semanas se ha registrado en la provincia Santo Domingo, además de presentar una tendencia al aumento. A la fecha el sistema de vigilancia ha captado 90 casos confirmados de rabia animal.

Leptospirosis: en esta semana se notifican veintisiete casos sospechosos; nueve de estos correspondientes a la SE36 por fecha de inicio de síntomas. Hasta el momento hay 85 casos probables y 14 muertes probables. Los serovales prevalentes en las últimas 4 semanas son: Pomona. Los serovales con transmisión activa en las últimas 4 semanas son: Espailat.

(**) No casos año previo



República Dominicana
Vice ministerio de Salud Colectiva
Dirección General de Epidemiología
Programa Ampliado de Inmunización



Sistema Nacional de Vigilancia Epidemiológica
BOLETIN EPIDEMIOLOGICO SEMANA 36 año 2013

Red Programática: Prevención y control de la Mortalidad y Morbilidad Materna y de la niñez (incluye nutrición e inmunizaciones)

Responsable: Programa Ampliado de Inmunizaciones

Programas involucrados: Programa Ampliado de Inmunizaciones \ Dirección General de Epidemiología

PROVINCIA	DIFTERIA				TOSFERINA				TETANOS OTRAS EDADES																		
	Número de casos probables		Var. % de casos	Número de defunciones		Número de casos probables		Var. % de casos	Número de defunciones		Número de casos probables		Var. % de casos	Número de defunciones													
	SE-12	SE-13		SE-12	SE-13	SE-12	SE-13		SE-12	SE-13	SE-12	SE-13		SE-12	SE-13	SE-12	SE-13										
01 Distrito Nacional	0	0	0	0	**	0	0	0	0	0	1	0	-100%	0	0	0	0	0	0	4	3	-25%	0	0	1	0	
02 Azua	0	0	0	0	**	0	0	0	0	0	0	1	0	**	0	0	0	0	0	0	1	0	-100%	0	0	0	0
03 Baoruco	0	0	0	0	**	0	0	0	0	0	0	0	0	**	0	0	0	0	0	0	0	0	**	0	0	0	0
04 Barahona	0	0	0	0	**	0	0	0	0	0	0	0	0	**	0	0	0	0	0	0	1	0	-100%	0	0	0	0
05 Dajabón	0	0	0	0	**	0	0	0	0	0	0	0	0	**	0	0	0	0	0	0	0	0	**	0	0	0	0
06 Duarte	0	0	0	0	**	0	0	0	0	0	0	0	0	**	0	0	0	0	0	0	1	1	0%	0	0	0	0
07Elias Piña	0	0	0	0	**	0	0	0	0	0	0	0	0	**	0	0	0	0	0	0	0	0	**	0	0	0	0
08 El Seibo	0	0	0	0	**	0	0	0	0	0	0	0	0	**	0	0	0	0	0	0	0	0	**	0	0	0	0
09 Españat	0	0	0	0	**	0	0	0	0	0	0	0	0	**	0	0	0	0	0	0	2	2	0%	0	0	1	0
10 Independencia	0	0	0	0	**	0	0	0	0	0	0	0	0	**	0	0	0	0	0	0	0	0	**	0	0	0	0
11 La Altagracia	0	0	0	0	**	0	0	0	0	0	0	0	0	**	0	0	0	0	0	2	0	-100%	0	0	0	0	0
12 La Romana	0	0	0	0	**	0	0	0	0	0	0	0	0	**	0	0	0	0	0	1	2	100%	0	0	1	0	
13 La Vega	0	0	0	0	**	0	0	0	0	0	0	0	0	**	0	0	0	0	0	4	0	-100%	0	0	1	0	
14 María Trinidad Sánchez	0	0	0	0	**	0	0	0	0	0	0	0	0	**	0	0	0	0	0	0	1	**	0	0	0	0	0
15 Montecristi	0	0	0	0	**	0	0	0	0	0	0	0	0	**	0	0	0	0	0	1	0	-100%	0	0	1	0	
17 Pedernales	0	0	0	0	**	0	0	0	0	0	0	0	0	**	0	0	0	0	0	0	0	**	0	0	0	0	0
17 Peravia	0	0	0	0	**	0	0	0	0	0	1	0	-100%	0	0	0	0	0	0	0	0	0	**	0	0	0	0
18 Puerto Plata	0	0	0	0	**	0	0	0	0	0	0	0	0	**	0	0	0	0	0	1	**	0	0	0	0	1	0
19 Hermanas Mirabal	0	0	0	0	**	0	0	0	0	0	0	0	0	**	0	0	0	0	0	0	0	**	0	0	0	0	0
20 Samaná	0	0	0	0	**	0	0	0	0	0	0	0	0	**	0	0	0	0	0	0	0	**	0	0	0	0	0
21 San Cristóbal	0	0	0	0	**	0	0	0	0	0	2	0	-100%	0	0	0	0	0	1	0	2	3	50%	0	0	0	0
22 San Juan	0	0	0	0	**	0	0	0	0	0	0	0	0	**	0	0	0	0	0	0	1	**	0	0	0	0	0
23 San Pedro de Macoris	0	0	0	0	**	0	0	0	0	0	0	0	0	**	0	0	0	0	0	0	1	**	0	0	0	0	0
24 Sánchez Ramírez	0	0	0	0	**	0	0	0	0	0	0	0	0	**	0	0	0	0	0	0	4	**	0	0	0	1	0
25 Santiago	0	0	0	0	**	0	0	0	0	0	1	0	-100%	0	0	0	0	0	3	5	67%	0	0	0	1	2	0
26 Santiago Rodríguez	0	0	0	0	**	0	0	0	0	0	0	0	0	**	0	0	0	0	0	0	0	**	0	0	0	0	0
27 Valverde	0	0	0	0	**	0	0	0	0	0	0	0	0	**	0	0	0	0	0	1	0	-100%	0	0	0	1	0
28 Monseñor Nouel	0	0	0	0	**	0	0	0	0	0	1	0	-100%	0	0	0	0	0	0	0	0	**	0	0	0	0	0
29 Monte Plata	0	0	0	0	**	0	0	0	0	0	0	0	0	**	0	0	0	0	0	2	1	-50%	0	0	0	0	0
30 Hato Mayor	0	0	0	0	**	0	0	0	0	0	0	0	0	**	0	0	0	0	0	0	0	**	0	0	0	0	0
31 San José de Ocoa	0	0	0	0	**	0	0	0	0	0	1	1	0%	0	0	0	0	0	0	0	0	**	0	0	0	1	0
32 Santo Domingo	0	0	0	0	**	0	0	0	0	0	2	4	100%	0	0	0	0	1	0	0	5	**	0	0	0	3	0
Extranjera	0	0	0	0	**	0	0	0	0	0	0	0	0	**	0	0	0	0	0	0	0	**	0	0	0	0	0
TOTAL PAIS	0	0	0	0	**	0	0	0	0	0	9	7	-22%	0	0	0	0	2	0	25	31	24%	0	0	7	8	0

No. de casos de EPV en eliminación

Enfermedad	2011	2012	2013
Polio	0	0	0
Sarampión	0	0	0
Rubeola	0	0	0
Tétanos neonatal	2	1	1

Durante Durante la semana 36 no se notificó ningún evento.

PROVINCIA	Parálisis flácida aguda <15 años				Enfermedad Febril Eruptiva				Ten denc ia						
	Número de casos probables		Var. % de casos	Número de defunciones		Número de casos probables		Var. % de casos							
	SE-12	SE-13		SE-12	SE-13	SE-12	SE-13								
01 Distrito Nacional	0	0	2	2	0%	0	0	0	0	13	6	-54%			
02 Azua	0	0	0	2	**	0	0	0	0	0	3	**			
03 Baoruco	0	0	1	0	-100%	0	0	0	0	0	2	**			
04 Barahona	0	0	0	2	**	0	0	0	0	0	0	**			
05 Dajabón	0	0	0	0	**	0	0	0	0	0	0	**			
06 Duarte	0	0	1	0	-100%	0	0	0	0	0	2	**			
07Elias Piña	0	0	0	0	**	0	0	0	0	0	0	**			
08 El Seibo	0	0	0	0	**	0	0	0	0	0	0	**			
09 Españat	0	0	1	0	-100%	0	0	0	0	2	0	-100%			
10 Independencia	0	0	0	0	**	0	0	0	0	2	0	-100%			
11 La Altagracia	0	0	1	2	100%	0	0	0	0	5	1	-80%			
12 La Romana	0	0	1	0	-100%	0	0	0	0	0	1	**			
13 La Vega	0	0	0	1	**	0	0	0	0	1	1	-100%			
14 María Trinidad Sánchez	0	0	0	0	**	0	0	0	0	2	0	-100%			
15 Monte Cristi	0	0	0	0	**	0	0	0	0	0	0	**			
17 Pedernales	0	0	0	0	**	0	0	0	0	0	0	**			
17 Peravia	0	0	0	0	**	0	0	0	0	2	0	-100%			
18 Puerto Plata	0	0	0	0	**	0	0	0	2	1	14	0%			
19 Hermanas Mirabal	0	0	0	0	**	0	0	0	0	0	2	-50%			
20 Samaná	0	0	0	0	**	0	0	0	0	5	3	-40%			
21 San Cristóbal	0	0	1	1	0%	0	0	0	0	3	9	200%			
22 San Juan	0	0	0	2	**	0	0	0	0	1	0	-100%			
23 San Pedro de Macoris	0	0	2	0	-100%	0	0	0	0	4	0	-100%			
24 Sánchez Ramírez	0	0	0	1	**	0	0	0	0	0	1	**			
25 Santiago	0	0	1	2	100%	0	0	0	0	2	4	100%			
26 Santiago Rodríguez	0	0	0	0	**	0	0	0	0	0	0	**			
27 Valverde	0	0	0	0	**	0	0	0	0	2	0	-100%			
28 Monseñor Nouel	0	0	1	0	-100%	0	0	0	1	0	7	6	-14%		
29 Monte Plata	0	0	3	0	-100%	0	0	0	0	2	0	-100%			
30 Hato Mayor	0	0	0	0	**	0	0	0	0	2	1	-50%			
31 San José de Ocoa	0	0	0	0	**	0	0	0	0	1	0	3	1	-67%	
32 Santo Domingo	0	0	6	7	17%	0	0	0	1	0	12	7	-42%		
Extranjera	0	0	0	1	**	0	0	0	0	0	0	**			
TOTAL PAIS	0	0	21	23	10%	0	0	0	5	1	86	62	-28%		



República Dominicana
Ministerio de Salud Pública
Dirección General de Epidemiología
Sistema Nacional de Vigilancia Epidemiológica
Boletín epidemiológico semanal 36 año 2013



Red programática: Enfermedades Emergentes y Reemergentes, EER

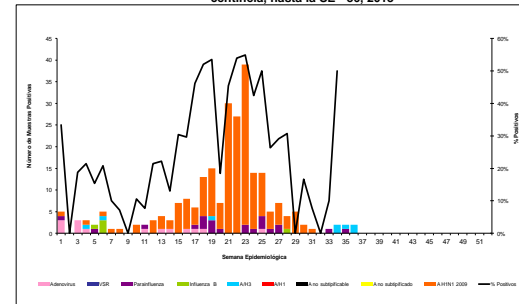
Responsable: Dirección General de Epidemiología (DIGEPI)

Programas involucrados: Programa Ampliado de Inmunización y DIGEPI

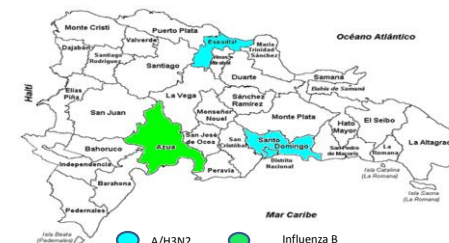
Vigilancia de Influenza y otros virus respiratorios

PROVINCIA	Enfermedad febril respiratoria aguda					Vigilancia Centinela							
	Casos		Tasas por 10,000 habitantes		Var. % de tasas	Casos Infección Respiratoria Aguda				defunciones Infección Respiratoria Aguda			
						SE 36		SE 1- 36		SE 36		SE 1- 36	
	2012	2013	2012	2013	2012	2013	2012	2013	2012	2013	2012	2013	
01 Distrito Nacional	194,854	144,125	1182.70	864.10	-27%	5	2	151	116	0	0	0	1
02 Azua	52,764	51,315	1476.30	1420.80	-4%	0	1	26	59	0	0	0	2
03 Baoruco	22,658	22,593	1330.60	1310.84	-1%	0	1	10	7	0	0	0	0
04 Barahona	43,738	50,742	1485.33	1709.94	15%	1	0	29	15	0	0	1	1
05 Dajabón	17,405	19,446	1778.23	1975.44	11%	0	0	1	10	0	0	0	0
06 Duarte	57,767	74,944	1322.48	1707.23	29%	0	0	8	4	0	0	0	1
07 Elías Piña	13,056	13,414	1232.26	1256.09	2%	0	0	1	3	0	0	0	0
08 El Seibo	27,286	26,433	1741.17	1667.63	-4%	0	0	1	5	0	0	0	0
09 Espaillat	53,850	17,655	1550.85	505.13	-67%	0	0	4	8	0	0	0	0
10 Independencia	26,090	20,289	3177.97	2436.80	-23%	0	0	4	6	0	0	0	0
11 La Altagracia	29,426	19,576	848.45	552.26	-35%	1	0	11	15	0	0	0	0
12 La Romana	28,761	23,496	788.39	636.34	-19%	2	0	14	8	0	0	0	0
13 La Vega	93,580	81,835	1480.18	1282.94	-13%	0	0	4	11	0	0	0	1
14 María Trinidad Sánchez	33,681	32,656	1630.51	1574.21	-3%	0	0	0	1	0	0	0	0
15 Monte Cristi	35,989	37,875	2024.00	2111.27	4%	0	0	3	9	0	0	0	0
16 Pedernales	8,343	8,087	2201.27	2103.82	-4%	0	0	2	1	0	0	0	0
17 Peravia	52,277	44,066	1739.14	1445.98	-17%	0	0	36	28	0	0	0	0
18 Puerto Plata	91,064	70,854	1897.24	1466.04	-23%	0	0	13	20	0	0	0	0
19 Hermanas Mirabal	29,784	27,773	1986.96	1847.46	-7%	0	0	1	1	0	0	0	0
20 Samaná	13,903	17,031	955.92	1160.60	21%	0	0	2	1	0	0	0	0
21 San Cristóbal	102,360	144,650	1033.36	1433.59	39%	1	1	168	108	0	0	2	1
22 San Juan	61,260	52,198	1734.32	1480.85	-15%	0	1	10	11	0	0	0	0
23 San Pedro de Macoris	64,365	60,324	1285.97	1189.43	-8%	1	0	25	27	0	0	0	1
24 Sánchez Ramírez	44,033	36,874	1941.20	1622.14	-16%	0	0	5	13	0	0	0	1
25 Santiago	153,231	108,805	986.86	691.70	-30%	4	1	84	236	0	0	1	1
26 Santiago Rodríguez	18,559	11,661	2354.25	1483.63	-37%	0	0	0	0	0	0	0	0
27 Valverde	36,092	30,405	1279.80	1064.91	-17%	0	0	5	9	0	0	0	0
28 Monseñor Nouel	38,825	32,069	1347.95	1100.11	-18%	0	0	1	4	0	0	0	0
29 Monte Plata	38,832	35,347	1248.40	1123.53	-10%	4	0	30	48	0	0	0	1
30 Hato Mayor	35,941	31,251	2712.91	2347.25	-13%	0	0	7	10	0	0	0	1
31 San José de Ocoa	24,806	18,083	2477.69	1805.45	-27%	1	0	5	0	0	0	0	0
32 Santo Domingo	276,335	211,103	841.25	632.32	-25%	14	9	525	385	0	0	1	12
Extranjera						0		1	1			0	
Total PAIS	1,820,915	1,576,975	1243.83	1064.32	-14%	34	16	1187	1180	0	0	5	24

Número de casos de virus respiratorios por tipo y positividad detectados a través de la vigilancia centinela, hasta la SE - 36, 2013



Provincias con circulación de Influenza A-H3N2 y B SE33 a 36, año 2013



Hasta la semana 36 a través de la vigilancia centinela se han notificado 1,180 casos de infección respiratoria aguda grave (IRAG), de los cuales 16 fueron atendidos en la semana. No se notificaron defunciones. Se identifica circulación de Influenza A H3N2 en el Distrito Nacional, Santo Domingo y Espaillat e Influenza B en Azua.



Red programática: Enfermedades Emergentes y Reemergentes, EER
Responsable: Dirección General de Epidemiología (DIGEPI)
Programas involucrados: Programa de Salud Ambiental y DIGEPI

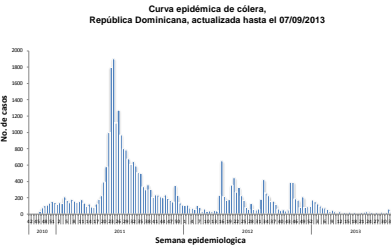
Provincia	Enfermedad diarreica aguda										Cólera										Alerta y tendencia		
	Episodios		Tasas de incidencia x10,000 hab		Casos sospechosos				Tasa de Incidencia x 100 hab		Var. % de tasas	Número de defunciones				Letalidad *		Número de casos investigados por el laboratorio		% Casos positivos			
	SE 1- 2012	36 2013	SE 1- 2012	36 2013	SE 36 2012	SE 1- 2013	SE 1- 2012	36 2013	SE 1- 2012	36 2013		SE 36 2012	SE 1- 2013	SE 1- 2012	36 2013	SE 1 a la 36- 2013	2013 SE- 36	SE 1 a la 36- 2013	2013 SE- 36	SE 1 a la 36- 2013		2013 SE- 36	
	2012	2013	2012	2013	2012	2013	2012	2013	2012	2013	2012	2013	2012	2013	2012	2013	2012	2013	2012	2013			
01 Distrito Nacional	66518	51706	842.4	646.8	13	0	253	29	0.0	0.0	-0.9	0	0	3	4	13.8	**	25	0	21%	**	↓	
02 Azua	7123	8345	415.8	482.1	1	0	27	22	0.0	0.0	-0.2	0	0	0	0	0.0	**	22	0	43%	**	↓	
03 Baoruco	7406	7099	907.4	859.4	0	0	5	319	0.0	0.4	62.0	0	0	0	1	0.3	**	12	0	75%	**	↓	
04 Barahona	12792	15364	906.4	1080.2	1	0	38	2	0.0	0.0	-0.9	0	0	0	0	0.0	**	2	0	0%	**	↓	
05 Dajabón	3808	3717	811.7	787.8	0	0	122	5	0.3	0.0	-1.0	0	0	1	0	0.0	**	2	0	50%	**	↓	
06 Duarte	13463	12501	643.1	594.2	1	0	82	50	0.0	0.0	-0.4	0	0	0	5	10.0	**	34	0	63%	**	↓	
07Elias Piña	3610	3537	710.9	691.0	3	0	50	1	0.1	0.0	-1.0	0	0	1	0	0.0	**	1	0	100%	**	↓	
08 El Seibo	6290	6124	837.4	806.1	1	0	36	1	0.0	0.0	-1.0	0	0	0	0	0.0	**	1	0	0%	**	↓	
09 Espaillet	9580	3240	575.6	193.4	3	0	57	10	0.0	0.0	-0.8	0	0	1	0	0.0	**	7	0	50%	**	↓	
10 Independencia	6012	5529	1527.9	1385.5	0	0	17	6	0.0	0.0	-0.7	0	0	0	0	0.0	**	4	0	0%	**	↑	
11 La Altagracia	8785	7145	528.5	420.6	0	0	7	158	0.0	0.1	21.1	0	0	1	2	1.3	**	17	0	67%	**	↓	
12 La Romana	6713	7456	383.9	421.3	0	0	6	14	0.0	0.0	1.3	0	0	0	0	0.0	**	8	0	71%	**	↓	
13 La Vega	18073	17853	596.4	584.0	0	0	95	133	0.0	0.0	0.4	0	0	2	1	0.8	**	17	0	20%	**	↓	
14 María Trinidad Sánchez	9483	9031	957.8	908.3	0	0	29	38	0.0	**	**	0	0	1	1	**	**	18	0	67%	**	↓	
15 Monte Cristi	6832	7579	801.7	881.5	1	0	16	8	0.0	0.0	-0.5	0	0	0	0	0.0	**	4	0	33%	**	↓	
16 Pedernales	2312	2614	1272.7	1418.8	0	0	4	0	0.0	**	**	0	0	0	0	0.0	**	0	0	**	**	↓	
17 Peravia	8770	7270	608.7	497.7	0	0	6	1	0.0	**	**	0	0	0	1	**	**	1	0	100%	**	↓	
18 Puerto Plata	13154	11087	571.8	478.6	5	0	148	16	0.1	0.0	-0.9	0	0	2	0	0.0	**	9	0	0%	**	↓	
19 Hermanas Mirabal	4135	4040	575.6	560.7	0	0	14	12	0.0	0.0	-0.1	0	0	0	0	0.0	**	12	0	8%	**	↓	
20 Samaná	3096	3718	444.1	528.6	0	0	5	5	0.0	**	**	0	0	0	0	0.0	**	5	0	**	**	↓	
21 San Cristóbal	28000	38662	589.8	799.5	0	19	98	150	0.0	0.0	0.5	0	0	0	1	0.7	**	19	0	56%	**	↓	
22 San Juan	11441	11490	675.8	680.1	5	8	225	16	0.1	**	**	0	0	0	0	**	**	5	0	25%	**	↑	
23 San Pedro de Macorís	16401	15719	683.7	646.7	1	0	78	58	0.0	0.0	-0.3	0	0	0	2	3.4	**	58	0	28%	**	↓	
24 Sánchez Ramírez	6530	7609	784.6	698.4	0	0	17	13	0.0	0.0	-0.2	0	0	1	0	0.0	**	10	0	33%	**	↓	
25 Santiago	28848	22428	387.6	297.5	104	6	3699	261	0.5	0.0	-0.9	2	0	17	0	0.0	**	49	0	3%	**	↓	
26 Santiago Rodríguez	2378	2154	628.4	571.8	2	0	13	0	0.0	**	**	0	0	0	0	0.0	**	0	0	**	**	↓	
27 Valverde	6881	4913	508.1	359.0	0	1	23	7	0.0	0.0	-0.7	0	0	0	0	0.0	**	1	0	0%	**	↓	
28 Monseñor Nouel	6968	7911	504.7	566.2	3	0	44	22	0.0	0.0	-0.5	0	0	0	0	0.0	**	22	0	0%	**	↓	
29 Monte Plata	9173	7960	615.3	527.9	0	0	13	2	0.0	0.0	-0.8	0	0	1	1	50.0	**	2	0	100%	**	↓	
30 Hato Mayor	7856	7152	1237.2	1120.8	0	0	34	4	0.1	0.0	-0.9	0	0	0	0	0.0	**	4	0	0%	**	↓	
31 San José de Ocoa	4272	3690	890.3	768.7	2	0	36	9	0.1	0.0	-0.8	0	0	0	0	0.0	**	9	0	0%	**	↓	
32 Santo Domingo	90601	77853	575.5	486.5	7	2	468	141	0.0	0.0	-0.7	0	0	12	13	9.2	0.0	123	2	38%	**	↓	
Extranjera																						**	↓
TOTAL PAIS	439,304	402,496	626.1	566.8	153	36	5,763	1,513	0.1	0.0	-0.7	2	0	43	32	2.1	0.0	503	2	35%	**		

*Corresponde a la defunciones sospechosas y confirmadas sobre el total de casos sospechosos de cólera por 100

Alerta de brote	
No se ha demostrado circulación en las últimas dos semanas	
Se ha identificado casos aislados en las últimas dos semanas o brotes de enfermedad diarreica aguda	
Dos o mas comunidades con casos confirmados aislados	
Dos o mas casos con vinculo epidemiológico	

Tendencia

→ Sin cambios ↑ Aumento ↓ Disminución



SE 36: fueron notificados en esta semana 36 casos sospechosos y a dos se le tomo muestra a V. cholerae, aun pendiente de los resultados del laboratorio. Las provincias: San Cristobal (145), La Altagracia(17), Santiago(13), San Juan (13), Santo Domingo(10), en las ultimas cuatro semanas epidemiologica concentran el 91% de los casos reportados

Hasta la fecha los casos sospechosos acumulados desde SE 1-36/2013, son 1,513 casos y de estos 32 defunciones sospechosas, 503 casos fueron estudiado por laboratorio, 35% (123/354) de positividad entre las muestras procesadas, entre estas 13 muertes confirmadas.

Casos sospechosos cólera acumulados SE 1-36/2012: 5,763 casos sospechosos, 43 defunciones sospechosas, 1344 casos analizados por laboratorio, 17% (235/1344) casos positivos, 235 casos confirmados y 13 muertes confirmadas.



Red Programática: Prevención y control de la mortalidad y morbilidad materna y de la niñez

Responsable: Dirección General de Epidemiología

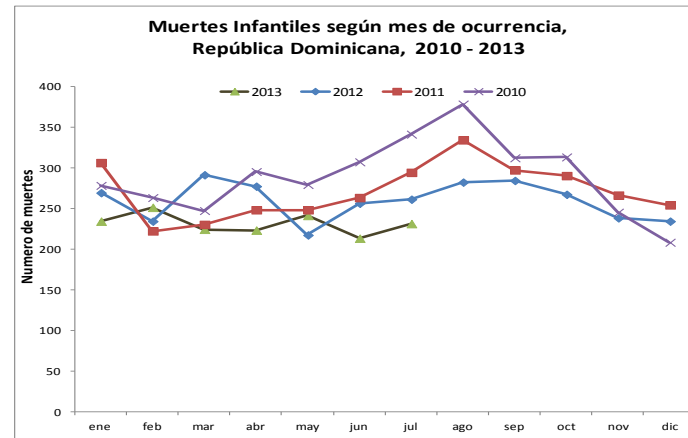
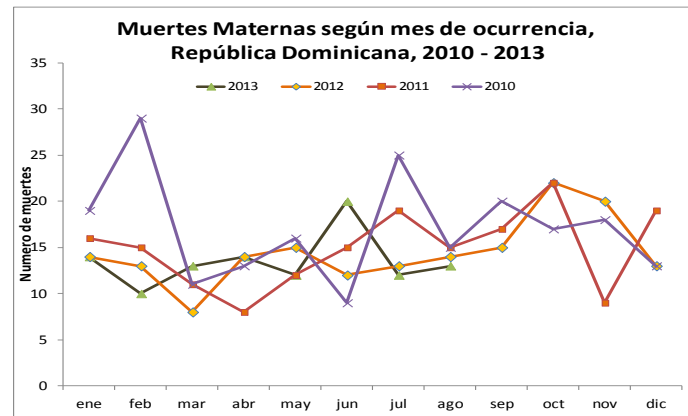
Programas involucrados: Dirección General Maternoinfantil

Muertes Maternas probables notificadas a la semana por provincia de residencia						Muertes infantiles notificadas a la semana por provincia de residencia					
Provincias	2012	2012	2013	Acumulado al mes 2013	Var. % de casos	2012	2012	2013	Acumulado al mes 2013	Var. % de casos	
		Semana 1 a	Semana 1 a				Semana 1 a	Semana 1 a			
		36	36	Agosto			36	36	Agosto		
01 Distrito Nacional	16	10	7	1	-30%	310	239	184	2	-23%	
02 Azua	5	2	2	0	0%	66	48	39	0	-19%	
03 Bahoruco	4	1	1	0	0%	16	8	19	0	138%	
04 Barahona	3	3	6	1	100%	62	38	55	1	45%	
05 Dajabón	2	1	2	0	100%	19	13	12	1	-8%	
06 Duarte	4	4	3	0	-25%	66	46	31	0	-33%	
07Elias Piña	1	0	1	0	**	15	13	5	0	-62%	
08 El Seibo	1	1	0	0	-100%	7	5	5	0	0%	
09 Espaillat	4	3	5	1	67%	47	35	41	0	17%	
10 Independencia	3	3	0	0	-100%	12	7	5	0	-29%	
11 La Altagracia	5	5	5	1	0%	62	41	48	0	17%	
12 La Romana	9	6	2	0	-67%	81	45	40	1	-11%	
13 La Vega	5	4	3	1	-25%	107	76	45	0	-41%	
14 María Trinidad Sánchez	2	1	2	0	100%	21	13	16	0	23%	
15 Monte Cristi	4	3	4	0	33%	53	36	31	1	-14%	
16 Pedernales	0	0	0	0	**	7	5	6	0	20%	
17 Peravia	2	1	3	1	200%	49	37	21	0	-43%	
18 Puerto Plata	3	1	3	0	200%	99	63	58	1	-8%	
19 Hermanas Mirabal	2	2	1	0	-50%	18	11	9	0	-18%	
20 Samaná	0	0	1	0	**	22	15	11	0	-27%	
21 San Cristóbal	16	10	5	1	-50%	180	129	126	2	-2%	
22 San Juan de la Maguana	8	3	1	0	-67%	69	49	19	0	-61%	
23 San Pedro de Macoris	5	2	2	1	0%	108	74	57	1	-23%	
24 Sánchez Ramírez	1	0	0	0	**	36	23	25	0	9%	
25 Santiago	15	6	10	2	67%	384	272	223	1	-18%	
26 Santiago, Rodríguez	1	0	1	0	**	15	9	16	0	78%	
27 Valverde	6	3	5	1	67%	73	51	44	1	-14%	
28 Monseñor Nouel	5	0	2	1	**	65	46	34	0	-26%	
29 Monte Plata	3	2	4	0	100%	63	41	46	0	12%	
30 Hato mayor	0	0	0	0	**	21	15	7	0	-53%	
31 San José de Ocoa	2	1	0	0	-100%	18	12	6	0	-50%	
32 Santo Domingo	38	31	32	6	3%	920	655	588	4	-10%	
No reporta provincia de residencia	0	0	0	0	**	278	182		0	-100%	
Total defunciones residentes	175	109	113	18	4%	3369	2352	1872	16	-20%	
Extranjera	0	0	1	0	**	18	14	5	0	-64%	
TOTAL PAÍS	175	109	114	18	5%	3387	2366	1877	16	-21%	

Mortalidad Materna MM: En esta semana se notificó un (1) caso de muerte materna. En el año 2013, se han notificado **114 muertes maternas** (5 muertes adicionales en relación a la misma semana del año 2012). Siete (7) establecimientos notifican el 63 % (72/114) de los casos notificados en el 2013: Hosp. José María Cabral y Báez 23 % (26), Hosp. Luis E. Aybar 11 % (13), Maternidad Nuestra Sra. de la Altagracia 11 % (12), Maternidad de Los Mina 9 % (10), Hosp. Jaime Mota 4 % (4), Hosp. Juan Pablo Pina 4 % (4), Materno Infantil de Villa Mella 3 % (3). Otros 35 establecimientos 37 % (42/114).

Mortalidad Infantil MI: en el mes de Septiembre se han notificado 16 casos de muertes en menores de un año. En lo que va de año, el **76% (1877/2366) de las muertes han sido notificadas**, en relación a la misma semana del año 2012. Diez (10) centros notifican **83%** de las muertes: Centro M-I San Lorenzo de los Mina **18% (331)**, Hosp. Mat. Ntra. Sra. De La Altagracia **15% (290)**, Infantil Robert Reid Cabral **15% (284)**, Hosp. Arturo Grullón **12% (224)**, José María Cabral y Báez **11% (211)**, Hosp. Luis Eduardo Aybar 3% (55), Hosp. Jaime Mota 3% (53), Hosp. Reg. Dr. Antonio Musa 2% (41), Hosp. Ricardo Limardo 2% (39) Hosp. Juan Pablo Pina 2% (37). Otros 51 centros notifican el 17%.

Hospital de ocurrencia	Edad	Período	Causa	Municipio y provincia de residencia
Hosp. José M. Cabral y Báez	24	Embarazo	Edema Agudo de pulmón, Aborto en curso	Villa Vásquez / Monte Cristi





Red programática: Enfermedades Emergentes y Reemergentes, EER
Responsable: Dirección Nacional de Epidemiología
Programas involucrados: Programa Ampliado de Inmunizaciones y Programa de Inocuidad de Agua y Alimentos

Provincia	Cobertura de notificación semanal						Conjuntivitis				Hepatitis viral aguda				Enfermedad Transmitida por Alimentos				Parotiditis				Varicela			
	Notificaciones esperadas		SE 36		SE 1- 36		SE 36		SE 1- 36		SE 36		SE 1- 36		SE 36		SE 1- 36		SE 36		SE 1- 36		SE 36		SE 1- 36	
	SE 36	SE 1-36	2012	2013	2012	2013	2012	2013	2012	2013	2012	2013	2012	2013	2012	2013	2012	2013	2012	2013	2012	2013	2012	2013	2012	2013
01 Distrito Nacional	347	12492	41%	22%	46%	42%	133	150	5693	5158	147	244	8205	5998	80	86	2153	2518	4	0	177	176	21	45	1195	1545
02 Azua	57	2052	84%	74%	84%	88%	24	31	1125	1347	0	11	58	1121	4	2	168	115	0	1	31	29	2	7	282	380
03 Baoruco	38	1368	66%	29%	65%	64%	14	14	324	419	0	1	29	53	7	8	260	196	0	0	19	22	0	1	131	191
04 Barahona	60	2160	92%	57%	89%	94%	43	45	674	1037	2	5	22	174	13	12	269	487	0	0	20	34	0	3	269	237
05 Dajabón	34	1224	59%	62%	62%	82%	46	12	370	417	0	5	18	44	8	8	164	261	0	0	7	14	1	1	157	39
06 Duarte	104	3746	74%	64%	67%	77%	19	5	562	544	2	0	51	412	6	50	431	643	0	1	9	37	0	7	202	207
07Elias Piña	31	1009	100%	100%	100%	100%	8	17	330	487	0	0	12	92	0	5	109	142	0	0	18	6	0	3	112	29
08 El Seibo	28	1116	42%	55%	64%	69%	15	9	384	325	0	1	58	116	1	8	247	232	1	0	17	13	4	10	108	65
09 Espaillat	46	1656	87%	98%	89%	89%	14	1	526	140	2	0	130	64	11	0	580	190	0	0	13	10	1	1	28	50
10 Independencia	34	1224	85%	3%	82%	74%	13	16	341	439	1	0	11	45	2	2	128	263	0	0	19	26	0	1	242	62
11 La Altagracia	79	2844	99%	89%	92%	81%	31	8	708	481	4	4	38	21	12	21	585	248	1	0	18	2	0	1	99	90
12 La Romana	38	1368	100%	84%	89%	96%	18	7	655	437	1	0	89	73	12	6	422	489	0	0	12	16	2	2	100	111
13 La Vega	96	3456	78%	66%	72%	77%	39	44	1590	1111	1	1	124	34	8	11	364	601	2	0	30	11	3	0	411	43
14 María Trinidad Sánchez	39	1404	85%	46%	84%	80%	9	8	365	343	0	0	20	248	10	27	396	580	0	0	4	26	0	0	76	80
15 Monte Cristi	44	1584	70%	98%	76%	93%	309	699	485	882	3	6	38	84	2	9	191	407	0	1	17	28	1	3	98	74
16 Pedernales	16	576	56%	31%	54%	50%	0	0	181	189	2	0	10	13	4	0	120	81	0	1	7	7	0	0	158	34
17 Peravia	48	1728	92%	75%	90%	92%	8	15	438	364	0	1	38	24	21	10	220	232	3	5	30	17	2	5	219	365
18 Puerto Plata	70	2520	93%	94%	89%	94%	38	19	1013	831	0	28	75	120	18	11	805	724	0	0	54	25	2	2	151	229
19 Hermanas Mirabal	33	1188	97%	94%	98%	93%	9	12	325	267	2	1	43	81	8	2	177	175	0	0	6	5	0	0	92	69
20 Samaná	36	1298	94%	67%	87%	93%	11	4	203	201	0	0	10	13	9	14	428	752	0	2	4	6	0	1	70	68
21 San Cristóbal	114	4104	60%	100%	60%	94%	56	98	1386	3217	5	23	245	849	8	12	599	1215	0	4	44	147	0	18	270	553
22 San Juan	77	2772	91%	94%	91%	92%	28	20	819	865	3	5	131	154	3	9	115	252	1	1	20	42	1	3	287	328
23 San Pedro de Macoris	75	2701	92%	89%	87%	97%	25	22	1150	964	3	2	104	97	10	0	443	340	1	2	48	36	2	6	572	473
24 Sánchez Ramírez	48	1728	67%	94%	76%	93%	19	5	491	397	3	0	128	96	2	2	94	158	0	0	14	10	2	0	88	231
25 Santiago	144	5184	74%	51%	74%	67%	96	36	3255	2255	11	6	297	471	20	19	1015	860	4	0	73	48	9	4	440	481
26 Santiago. Rodríguez	27	972	89%	93%	93%	80%	6	5	159	165	0	0	12	8	2	4	71	98	0	1	11	9	1	0	217	46
27 Valverde	54	1944	65%	67%	73%	76%	19	13	529	622	1	3	43	184	1	7	131	223	0	0	18	27	0	3	252	189
28 Monseñor Nouel	47	1692	83%	68%	77%	80%	11	12	408	470	0	5	36	39	0	1	236	201	0	0	11	8	0	3	107	202
29 Monte Plata	55	1980	55%	20%	63%	52%	17	23	1082	585	2	5	55	172	14	2	251	233	0	0	60	33	0	3	364	81
30 Hato Mayor	42	1512	100%	100%	99%	100%	19	16	635	453	1	1	47	47	10	11	367	327	1	0	18	15	1	1	235	268
31 San Jose de Ocoa	32	1152	94%	100%	93%	91%	9	4	176	214	1	2	56	12	6	0	70	46	0	0	17	3	1	0	39	171
32 Santo Domingo	307	11052	48%	24%	49%	45%	182	120	6757	5281	40	33	1175	1242	60	131	2961	3399	6	9	348	174	8	52	992	1168
TOTAL PAIS	2300	82806	70%	56%	61%	61%	1288	1490	33139	30907	237	393	11408	12201	372	490	14570	16688	24	28	1194	1062	64	186	8063	8159

n.d.= no disponible

Cobertura de notificación semanal: al momento del corte habían notificado al sistema 1,291 centros de 2,300 esperados para un 56% de cobertura a nivel nacional.

Oportunidad: notificaron 1,193 de 2,300 esperados para un 52%. 14 provincias notificaron por encima del 80% (cobertura mínima esperada). Siendo la más baja Independencia con un 3% de notificación oportuna.

La conjuntivitis presentó un ligero aumento $\geq 25\%$ en centros de salud de la provincia de San Cristobal (57%), Monte Cristi (45%); **enfermedad transmitida por alimentos** en Monte Cristi (53%), San Cristobal (51%); **hepatitis vírica aguda** en Azua (95%), María Trinidad Sanchez (92%), Barahona y Duarte (87%), Valverde (77%), San Cristobal (71%) y Monte Plata (68%); **parotiditis viral** en Dajabon (50%), San Juan (52%), San Cristobal (70%), Duarte (76%) y María Trinidad Sanchez (85%); y **varicela** en Peravia (40%), Monseñor Nouel (47%), san Cristobal (51%) y Sanchez Ramirez (62%).