



El Boletín Epidemiológico Semanal es el instrumento de difusión oficial que utiliza el MSP para dar a conocer la situación epidemiológica de los eventos sujetos a notificación obligatoria que se vigilan a través del módulo de vigilancia especial y del módulo de alerta temprana.

**Enfermedades/eventos de vigilancia individual**

- \*Cólera
- \*Dengue Clásico/Hemorrágico/SSD
- \* Difteria
- \*Enfermedad Febril Eruptiva
- \*Enfermedad Febril Respiratoria (ETI-HRAG)
- \*Enfermedad Meningocócica
- \*Exposición Rábrica/Rabia Humana
- \* Malaria
- \*Meningitis todas las formas
- \*Parálisis Flácida/Poliomielitis
- \*Tétanos Neonatal
- \*Tétanos otras edades
- \*Tosferina
- \*Sintomático respiratorio/Tuberculosis
- \*Muerte Infantil
- \*Muerte Materna

**Volumen**

Boletín semanal  
35

Desde el (25/08/2013) al (31/08/2013)

**Dirección**

Ci Santo Tomas de Aquino # 1, esq. Correa y Cidron, Zona Universitaria, Distrito Nacional, Rep. Dominicana

**Teléfonos:**

809-686-9140

809-686-7347

809- 686-5337

1-809-200-4091

Fax: 809-689-8395

Email: sespas1@claro.net.do

Web:www.sespasdgepi.gob.do

**Contenido**

Enfermedades transmitidas por vectores

Enfermedades transmitidas por contacto directo

Enfermedades zoonóticas

Enfermedades prevenibles por vacunas

Influenza y otros virus respiratorios

Mortalidad infantil y materna

**Situación Nacional de las Enfermedades Bajo Vigilancia Especial**

El dengue a nivel nacional continúa en zona de epidemia según la curva endémica. En las últimas cuatro semanas el 65% de los casos se concentran en las siguientes provincias: Santiago (276) Santo Domingo (297), Espaillat (169), Distrito Nacional(144), Puerto Plata (150), San Cristobal (83).

Según reporte de casos de cólera en las últimas cuatro semanas epidemiológica las provincias: San Cristobal, La Altagracia, Santiago y María Trinidad Sanchez, en las últimas cuatro semanas epidemiológica concentran el 93% de los casos reportados.

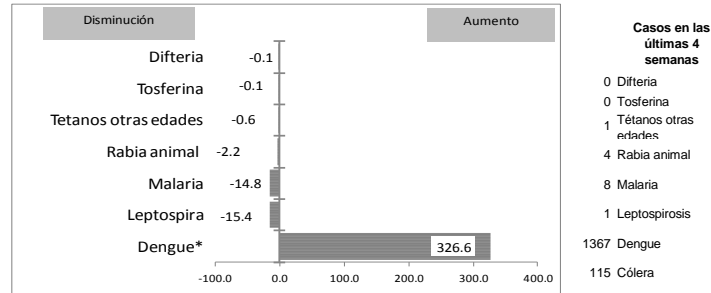
En cuanto a la Leptospirosis los serovales prevalentes en las últimas 4 semanas son: Autumnalis, Castellonis, Hardjo y Pomona. Las provincias con transmisión activa en las últimas 4 semanas son: Espaillat, La Vega y Valverde.

El mayor número de casos de rabia animal en las últimas semanas se ha registrado en la provincia Santo Domingo. A la fecha el sistema de vigilancia ha captado 88 casos confirmados de rabia animal.

En cuanto a Malaria, las provincias Azua, Bahoruco, Montecristi, San Juan y Santo Domingo se encuentran en alerta verde.

Las Muertes Maternas a nivel nacional se han notificado 113 muertes maternas (9 muertes adicionales en relación a la misma semana del año 2012). Siete (7) establecimientos notifican el 63 % (71/113) Siendo las causas principales: los Trastornos hipertensivos y Enfermedades del sistema respiratorio que complican el embarazo, el parto y el puerperio.

**Grafico No. 1 Reporte de enfermedades seleccionadas de notificación obligatoria, República Dominicana. Comparación de 4 semanas previas con datos históricos, últimos cinco años, 31 de agosto 2013.**



**Alerta y Respuesta Rápida**

**Eventos de importancia nacional:** No se reportan

**Eventos de importancia internacional:** No se reportan



República Dominicana  
Vice ministerio de Salud Colectiva  
Dirección General de Epidemiología  
Sistema Nacional de Vigilancia Epidemiológica



**Red programática:** Enfermedades Transmitida por Vectores  
**Responsable:** Centro Nacional de Control de Enfermedades Tropicales  
**Programas involucrados:** Programa de Prevención y Control de Malaria, Dengue y otras Enfermedades Transmitidas por Vectores

PROVINCIA	DENGUE																		MALARIA														
	Número de casos probables				% de casos confirmados				Número de casos de dengue Grave				Número de defunciones				Tasa incidencia		Var. % de tasas	Alerta y tendencia	Número de casos confirmados				Número de defunciones		Tasa incidencia		Var. % de tasas	Alerta y tendencia			
	SE 35		SE 1- 35		SE 26- 35		SE 1- 35		SE 35		SE 1- 35		SE 35		SE 1- 35		SE 1- 35				SE 35		SE 1- 35		SE 1- 35		SE 1- 35						
	2012	2013	2012	2013	2012	2013	2012	2013	2012	2013	2012	2013	2012	2013	2012	2013	2012	2013	2012	2013	2012	2013	2012	2013	2012	2013	2012	2013					
01 Distrito Nacional	36	33	467	781	82%	94%	76%	83%	0	0	9	19	0	0	4	7	60.8	100.5	65%	→	0	0	4	3	0	0	0	0	0.5	0.4	-26%	↓	
02 Azua	4	2	89	307	67%	95%	51%	90%	0	0	4	2	0	0	0	2	53.4	182.4	241%	→	8	0	87	113	0	0	3	0	52.2	67.1	29%	↑	
03 Baoruco	0	1	20	62	100%	100%	76%	92%	0	0	3	1	0	0	0	0	25.2	77.2	206%	↓	0	0	19	40	0	0	0	0	1	23.9	49.8	108%	↑
04 Barahona	5	1	81	190	88%	100%	76%	91%	0	0	2	0	0	0	1	1	59.0	137.4	133%	→	0	0	11	1	0	0	0	0	8.0	0.7	-91%	↓	
05 Dajabón	0	0	5	61	50%	100%	40%	88%	0	0	0	1	0	0	0	0	11.0	133.0	1113%	→	1	0	89	58	0	0	0	0	195.1	126.4	-35%	↓	
06 Duarte	4	0	148	357	75%	67%	56%	77%	0	0	2	11	0	0	1	0	72.7	174.5	140%	→	0	0	9	0	0	0	0	0	4.4	0.0	-100%	↓	
07Elias Piña	0	1	1	4	100%	100%	100%	100%	0	0	0	0	0	0	0	0	2.0	8.0	297%	↓	0	0	19	9	0	0	0	0	38.5	18.1	-53%	↓	
08 El Seibo	0	2	6	31	0%	100%	0%	100%	0	0	0	2	0	0	0	0	8.2	42.0	411%	↓	0	0	2	4	0	0	0	0	2.7	5.4	98%	↑	
09 Espailat	3	39	57	719	55%	85%	49%	88%	0	0	1	2	0	0	0	2	35.2	441.5	1153%	↑	0	0	4	0	0	0	0	0	2.5	0.0	-100%	↓	
10 Independencia	0	1	35	24	80%	100%	67%	100%	0	1	1	2	0	0	0	0	91.5	61.9	-32%	↓	0	0	51	36	0	3	0	133.3	92.8	-30%	↓		
11 La Altagracia	0	4	6	66	0%	50%	0%	60%	0	0	0	0	0	0	0	1	3.7	40.0	976%	↓	0	0	8	8	0	0	0	0	5.0	4.8	-2%	↓	
12 La Romana	5	0	32	38	80%	**	72%	85%	0	0	1	0	0	0	0	0	18.8	22.1	17%	↓	0	0	9	0	0	0	0	0	5.3	0.0	-100%	↓	
13 La Vega	12	3	149	386	77%	**	59%	89%	0	0	1	1	0	0	0	0	50.6	129.9	157%	↓	0	0	3	1	0	0	0	1.0	0.3	-67%	↓		
14 María Trinidad Sánchez	1	0	61	129	78%	100%	67%	76%	0	0	0	1	0	0	0	0	63.4	133.5	111%	→	0	0	1	0	0	0	0	0	1.0	0.0	-100%	↓	
15 Monte Cristi	5	4	59	309	88%	100%	77%	67%	0	0	0	3	0	0	0	2	71.2	369.6	419%	→	0	0	9	5	0	0	0	0	10.9	6.0	-45%	↓	
16 Pedernales	0	0	5	5	100%	**	100%	50%	0	0	1	0	0	0	0	0	28.3	27.9	-1%	→	0	0	1	4	0	0	0	0	5.7	22.3	294%	↑	
17 Peravia	2	9	25	188	63%	100%	53%	93%	0	0	0	3	0	0	0	1	17.8	132.4	642%	→	0	0	0	0	0	0	0	0	0.0	0.0	**	→	
18 Puerto Plata	5	13	84	535	80%	84%	73%	92%	0	0	3	1	0	0	0	1	37.6	237.6	533%	↑	0	0	2	1	0	0	0	0	0.9	0.4	-50%	↓	
19 Hermanas Mirabal	6	8	88	263	38%	67%	34%	73%	0	0	0	13	0	0	0	1	126.0	375.4	198%	→	0	0	0	0	0	0	0	0	0.0	0.0	**	→	
20 Samaná	0	1	7	43	33%	100%	40%	94%	0	0	0	2	0	0	0	0	10.3	62.9	509%	↓	0	0	7	0	0	0	0	0	10.3	0.0	-100%	↓	
21 San Cristóbal	18	20	108	417	60%	95%	65%	92%	0	0	4	13	0	0	0	4	23.4	88.7	279%	→	0	0	2	6	0	0	1	0.4	1.3	195%	↑		
22 San Juan	6	0	30	91	88%	86%	81%	92%	0	0	0	3	0	0	0	0	18.2	55.4	204%	→	0	2	8	21	0	0	0	0	4.9	12.8	163%	↑	
23 San Pedro de Macorís	3	1	55	158	54%	80%	55%	88%	0	0	4	4	0	0	0	3	23.6	66.9	184%	→	0	0	8	2	0	0	0	0	3.4	0.8	-75%	↓	
24 Sánchez Ramírez	5	17	31	263	75%	100%	58%	91%	0	0	0	22	0	0	0	2	29.3	248.3	747%	→	0	0	1	0	0	0	0	0	0.9	0.0	-100%	↓	
25 Santiago	13	32	256	1473	91%	67%	61%	75%	0	0	7	14	0	0	0	12	35.4	201.0	468%	→	0	0	7	6	0	0	0	0	1.0	0.8	-15%	↓	
26 Santiago. Rodríguez	2	0	13	63	100%	100%	100%	83%	0	0	0	1	0	0	0	1	35.4	172.0	386%	→	0	0	0	3	0	0	0	0	0.0	0.0	**	→	
27 Valverde	7	0	143	296	83%	100%	72%	74%	0	0	2	5	0	0	1	1	108.8	222.5	104%	→	0	0	46	4	0	0	1	0	35.0	3.0	-91%	↓	
28 Monseñor Nouel	8	5	76	253	71%	86%	74%	71%	0	0	3	6	0	0	0	2	56.6	186.3	229%	→	0	0	0	0	0	0	0	0	0.0	0.0	**	→	
29 Monte Plata	0	2	24	96	100%	100%	59%	89%	0	0	1	1	0	0	0	0	16.6	65.5	295%	→	0	0	0	0	0	0	0	0	0.0	0.0	**	→	
30 Hato Mayor	0	0	13	91	40%	**	40%	76%	0	0	1	4	0	0	0	0	21.1	146.7	597%	↓	0	0	3	1	0	0	0	0	4.9	1.6	-67%	↓	
31 San José de Ocoa	1	11	16	120	67%	75%	43%	78%	0	3	2	10	0	0	0	2	34.3	257.1	650%	→	0	0	0	0	0	0	0	0	0.0	0.0	**	→	
32 Santo Domingo	112	63	1031	1487	86%	89%	81%	85%	0	0	29	45	0	0	4	18	67.4	95.6	42%	→	0	0	29	27	0	0	1	0	1.9	1.7	-8%	↓	
Extranjera	0	0	2	0	100%	**	100%	0%	0	0	2	0	0	0	1	0				**	4	0	309	84					**	**	**	**	
<b>TOTAL PAÍS</b>	<b>263</b>	<b>273</b>	<b>3223</b>	<b>9306</b>	<b>79%</b>	<b>89%</b>	<b>68%</b>	<b>85%</b>	<b>0</b>	<b>4</b>	<b>83</b>	<b>192</b>	<b>0</b>	<b>0</b>	<b>12</b>	<b>63</b>	<b>47.2</b>	<b>134.8</b>	<b>185%</b>	<b>→</b>	<b>13</b>	<b>2</b>	<b>748</b>	<b>437</b>	<b>0</b>	<b>0</b>	<b>8</b>	<b>2</b>	<b>11.0</b>	<b>6.3</b>	<b>-42%</b>	<b>↓</b>	

(\*\*) No casos año previo

Alerta de brote

	Sin casos y/o evidencia de circulación
	Menos de 1 caso/1000 habitantes o circulación de agente demostrada en las últimas cuatro semanas
	1 a 10 casos/1000 habitantes y circulación de agente
	Mas de 10 casos/1000 habitantes y circulación de agente

Tendencia

→ Sin cambios ↑ Aumento ↓ Disminución

Casos de enfermedades febriles hemorrágicas			
Enfermedad	2011	2012	2013
Dengue hemorrágico	1110	105	192
Fiebre amarilla	0	0	0
Fiebre de Nilo de Oeste	0	0	0

**Dengue:** en la semana 35 se notificaron 602 casos de dengue y de estos 273 corresponden a la SE35. Cuatro defunciones ninguna corresponde a esta semana y proceden de las provincias San Cristobal, Distrito Nacional, Espailat y Santo Domingo.  
En las últimas cuatro semanas el 65% de los casos se concentran en las siguientes provincias: Santiago (276) Santo Domingo (257), Espailat (169), Distrito Nacional(144), Puerto Plata (150), San Cristobal (83).  
A nivel nacional se han notificado 8704 casos probables en lo que va de año, entre estos 192 casos graves de los cuales 63 han fallecido. La incidencia acumulada es de 134.8 casos probables por cada 100.000 habitantes, representando un incremento de 1.9 veces en relación con el año 2012.

**Malaria:** en esta semana se presentaron 2 casos nuevos de malaria en el país. Todos autóctonos. Se destaca que Dajabón pasó de alerta amarilla a no tener casos en las últimas cuatro semanas. Las provincias Azua, Bahoruco, Montecristi, San Juan y Santo Domingo se encuentran en alerta verde, según sus tasas de incidencia de las últimas cuatro semanas. El total acumulado de 437 casos de este año representa una reducción de la incidencia de 42% comparada con el mismo periodo del año pasado.



**República Dominicana**  
**Vice ministerio de Salud Colectiva**  
**Dirección General de Epidemiología**  
**Sistema Nacional de Vigilancia Epidemiológica**



**Red Programática:** Enfermedades Emergentes y Reemergentes, EER

**Responsable:** Dirección General de Epidemiología

**Programas involucrados:** Dirección General de Epidemiología/ Programa Ampliado de Inmunizaciones

PROVINCIA	Meningitis (todas las formas)					Meningitis bacterianas								Enfermedad Meningocócica													
	Episodios		Tasas de incidencia x10.000 hab		Var. % de tasas	Numero de casos probables				Tasa incidencia		Var. % de tasas	Numero de defunciones				Numero de casos probables		Tasa incidencia		Var. % de tasas	Numero de defunciones					
	SE 1- 35		SE 1- 35			SE 35		SE 1- 35		SE 1- 35			SE 35		SE 1- 35		SE 1- 35		SE 1- 35			SE 35		SE 1- 35			
	2012	2013	2012	2013		2012	2013	2012	2013	2012	2013		2012	2013	2012	2013	2012	2013	2012	2013		2012	2013	2012	2013		
01 Distrito Nacional	166	153	2.2	2.0	-9%	0	0	12	30	1.6	3.9	147%	0	0	3	3	0	0	1	1	0.1	0.1	-1%	0	0	0	1
02 Azua	3	2	0.2	0.1	-34%	0	0	1	9	0.6	5.3	791%	0	0	0	2	0	0	0	0	0.0	0.0	**	0	0	0	0
03 Baoruco	8	8	1.0	1.0	-1%	0	0	1	3	1.3	3.7	196%	0	0	0	1	0	0	0	0	0.0	0.0	**	0	0	0	1
04 Barahona	2	22	0.1	1.6	992%	0	0	0	8	0.0	5.8	**	0	0	0	1	0	0	0	0	0.0	0.0	**	0	0	0	0
05 Dajabón	0	1	0.0	0.2	**	0	0	0	3	0.0	6.5	**	0	0	1	2	0	0	0	0	0.0	0.0	**	0	0	0	0
06 Duarte	2	12	0.1	0.6	497%	0	0	0	5	0.0	2.4	**	0	0	0	2	0	0	0	0	0.0	0.0	**	0	0	0	0
07 Elías Piña	1	5	0.2	1.0	396%	0	0	1	1	2.0	2.0	-1%	0	0	0	0	0	0	0	0	0.0	0.0	**	0	0	0	0
08 El Seibo	2	0	0.3	0.0	-100%	0	0	0	0	0.0	0.0	**	0	0	0	0	0	0	0	0	0.0	0.0	**	0	0	0	0
09 Espaillat	5	0	0.3	0.0	-100%	0	0	3	5	1.9	3.1	66%	0	0	0	0	0	0	0	0	0.0	0.0	**	0	0	0	0
10 Independencia	0	9	0.0	2.3	**	0	0	0	0	0.0	0.0	**	0	0	0	0	0	0	0	0	0.0	0.0	**	0	0	0	0
11 La Altagracia	5	1	0.3	0.1	-80%	0	0	3	7	1.9	4.2	128%	0	0	0	0	0	0	0	0	0.0	0.0	**	0	0	0	0
12 La Romana	2	21	0.1	1.2	937%	0	0	6	6	3.5	3.5	-1%	0	0	0	2	0	0	0	0	0.0	0.0	**	0	0	0	0
13 La Vega	3	3	0.1	0.1	-1%	0	0	4	3	1.4	1.0	-26%	0	0	0	0	0	0	0	0	0.0	0.0	**	0	0	0	0
14 María Trinidad Sánchez	3	5	0.3	0.5	66%	0	0	1	3	1.0	3.1	199%	0	0	0	0	0	0	0	0	0.0	0.0	**	0	0	0	0
15 Monte Cristi	0	1	0.0	0.1	**	0	0	1	6	1.2	7.2	495%	0	0	0	0	0	0	0	0	0.0	0.0	**	0	0	0	0
16 Pedernales	2	1	1.1	0.6	-51%	0	0	0	2	0.0	11.2	**	0	0	0	0	0	0	0	0	0.0	0.0	**	0	0	0	0
17 Peravia	0	1	0.0	0.1	**	0	0	2	5	1.4	3.5	147%	0	0	0	0	0	0	0	0	0.0	0.0	**	0	0	0	0
18 Puerto Plata	4	6	0.2	0.3	49%	0	0	0	4	0.0	1.8	**	0	0	0	1	0	0	0	0	0.0	0.0	**	0	0	0	1
19 Hermanas Mirabal	1	0	0.1	0.0	-100%	0	0	0	2	0.0	2.9	**	0	0	0	0	0	0	0	0	0.0	0.0	**	0	0	0	0
20 Samaná	0	2	0.0	0.3	**	0	0	0	2	0.0	2.9	**	0	0	0	0	0	0	0	0	0.0	0.0	**	0	0	0	0
21 San Cristóbal	0	220	0.0	4.7	**	0	0	7	18	1.5	3.8	152%	0	0	1	1	0	0	1	1	0.2	0.2	-2%	0	0	1	0
22 San Juan	2	9	0.1	0.5	351%	1	0	1	2	0.6	1.2	100%	0	0	0	1	0	0	1	1	0.6	0.6	0%	0	0	0	0
23 San Pedro de Macorís	3	8	0.1	0.3	163%	0	0	8	5	3.4	2.1	-38%	0	0	0	1	0	0	0	0	0.0	0.0	**	0	0	0	1
24 Sánchez Ramírez	2	6	0.2	0.6	199%	0	0	1	1	0.9	0.9	0%	0	0	1	0	0	0	0	0	0.0	0.0	**	0	0	0	0
25 Santiago	54	56	0.7	0.8	2%	1	0	4	37	0.6	5.0	813%	0	0	1	5	0	0	1	1	0.1	0.1	-1%	0	0	1	1
26 Santiago Rodríguez	0	0	0.0	0.0	**	0	0	0	0	0.0	0.0	**	0	0	0	0	0	0	0	0	0.0	0.0	**	0	0	0	0
27 Valverde	2	3	0.2	0.2	48%	0	0	0	3	0.0	2.3	**	0	0	1	0	0	0	0	0	0.0	0.0	**	0	0	0	0
28 Monseñor Nouel	1	0	0.1	0.0	-100%	0	1	1	5	0.7	3.7	394%	0	1	0	2	0	1	0	1	0.0	0.7	**	0	0	0	0
29 Monte Plata	3	0	0.2	0.0	-100%	0	0	3	6	2.1	4.1	98%	0	0	0	0	0	0	1	0.0	0.7	**	1	0	1	0	
30 Hato Mayor	2	0	0.3	0.0	-100%	0	0	3	2	4.9	3.2	-34%	0	0	0	0	0	0	0	0	0.0	0.0	**	0	0	0	0
31 San Jose de Ocoa	0	1	0.0	0.2	**	0	0	1	1	2.1	2.1	0%	0	0	0	0	0	1	1	2.1	2.1	0%	0	0	0	0	
32 Santo Domingo	70	67	0.5	0.4	-6%	1	1	39	72	2.5	4.6	82%	0	0	4	3	0	0	7	7	0.5	0.4	-2%	0	0	3	3
Extranjera	0	0	0.00		**	0	0	0	1			**	0	0	0	1	0	0	1	1			**	0	0	0	0
<b>TOTAL PAIS</b>	<b>348</b>	<b>623</b>	<b>0.5</b>	<b>0.9</b>	<b>77%</b>	<b>3</b>	<b>2</b>	<b>103</b>	<b>257</b>	<b>1.5</b>	<b>3.7</b>	<b>147%</b>	<b>0</b>	<b>1</b>	<b>12</b>	<b>28</b>	<b>0</b>	<b>1</b>	<b>13</b>	<b>15</b>	<b>0.2</b>	<b>0.2</b>	<b>14%</b>	<b>1</b>	<b>0</b>	<b>6</b>	<b>8</b>

Están resaltados en amarillo las provincias en las cuales la enfermedad ha sobrepasado el 25% de los casos notificados con respecto a la misma semana del año anterior

**Meningitis Bacteriana:** Se notifica dos casos sospechosos, de los cuales uno correspondiente a la SE34 por fecha de inicio de síntomas. Se trata de una defunción de un masculino de 4 meses, procedente de Barrio Maspedro, Arroyo Toro, Bonao, Monseñor Nouel, el cual inicia síntomas el 22/08/2013, demandando atención en el Hospital Pedro E. Marchena el día 30/08/2013, falleciendo en este mismo centro el día 01/09/2013. no se le toma muestra para confirmación. El caso restante corresponde a la SE35 por fecha de inicio de síntomas. Se trata de un masculino de 11 años de edad, procedente de Santo Domingo Este, recibiendo atención en el Hospital Plaza de la Salud. No se le toma Muestra para confirmación.

**Enfermedad Meningocócica:** No se notifican casos sospechosos.

(\*\*) No casos año previo



República Dominicana  
Vice ministerio de Salud Colectiva



Dirección General de Epidemiología  
Sistema Nacional de Vigilancia Epidemiológica

Red Programática: Prevención y control de Zoonosis

Responsable: Centro Antirrábico Nacional \ Dirección General de Epidemiología

Programas involucrados: Centro Antirrábico Nacional \ Dirección General de Epidemiología

PROVINCIA	Rabia														Leptospirosis																	
	Número de casos rabia animal				Tasa incidencia		Var. % de tasas	Alerta y tendencia	Número de personas agredidas por animales*				Var. % de casos	Número de casos rabia humana				Número de casos sospechosos				Número de casos probables				Alerta y tendencia	Número de defunciones					
	SE	35	SE	1-35	SE	35			SE	35	SE	1-35		SE	35	SE	1-35	SE	35	SE	1-35	SE	35	SE	1-35		SE	35	SE	1-35		
	2012	2013	2012	2013	2012	2013	2012	2013	2012	2013	2012	2013	2012	2013	2012	2013	2012	2013	2012	2013	2012	2013	2012	2013	2012	2013						
01 Distrito Nacional	0	0	9	11	0.3	0.4	21%	→	118	129	6922	5378	-22%	0	0	0	0	5	0	90	36	1	0	12	3	-300%		0	0	3	1	
02 Azua	0	0	0	2	0.0	0.3	**	→	4	15	286	440	54%	0	0	0	0	1	0	14	16	1	0	5	1	-400%		0	0	0	0	
03 Baoruco	0	0	1	0	0.3	0.0	-100%	→	2	4	142	252	77%	0	0	0	0	0	0	4	0	0	0	1	0	**		0	0	0	0	
04 Barahona	0	0	0	0	0.0	0.0	**	→	8	2	280	391	40%	0	0	0	0	0	0	0	27	11	0	0	10	1	-900%		0	0	2	0
05 Dajabón	0	0	5	2	2.8	1.1	-60%	→	0	6	27	84	211%	0	0	0	0	0	1	0	6	0	0	0	1	100%		0	0	0	0	
06 Duarte	0	0	1	0	0.1	0.0	-100%	→	7	6	136	296	118%	0	0	0	0	6	0	92	13	1	0	15	2	-650%		0	0	0	0	
07 Elías Piña	0	0	0	1	0.0	0.5	**	→	3	2	83	132	59%	0	0	0	0	0	0	0	0	0	0	0	0	**		0	0	0	0	
08 El Seibo	0	0	2	2	0.7	0.7	-1%	→	3	1	179	272	52%	0	0	0	0	0	0	2	4	0	0	0	0	**		0	0	0	0	
09 Espailat	0	0	1	0	0.2	0.0	-100%	→	5	0	104	79	-24%	0	0	0	0	3	0	44	26	2	0	9	8	-13%	↓	0	0	0	2	
10 Independencia	0	0	0	0	0.0	0.0	**	→	9	3	229	306	34%	0	0	0	0	0	0	0	0	0	0	0	0	**		0	0	0	0	
11 La Altagracia	0	0	1	1	0.2	0.2	-2%	→	6	8	148	185	25%	0	0	0	0	1	0	7	1	0	0	1	0	**		0	0	0	0	
12 La Romana	0	0	0	1	0.0	0.1	**	→	3	7	364	512	41%	0	0	0	0	1	0	3	1	0	0	0	0	**		0	0	0	0	
13 La Vega	0	0	0	0	0.0	0.0	**	→	15	1	523	632	21%	0	0	0	0	3	0	32	27	0	0	10	5	-100%	↓	0	0	2	0	
14 María Trinidad Sánchez	0	0	0	0	0.0	0.0	**	→	0	6	132	206	56%	0	0	0	0	0	0	17	10	0	0	4	2	-100%		0	0	0	0	
15 Monte Cristi	0	0	0	2	0.0	0.6	**	→	6	14	228	328	44%	0	0	0	0	0	0	5	19	0	0	0	6	100%		0	0	0	0	
16 Pedernales	0	0	0	0	0.0	0.0	**	→	5	2	68	90	32%	0	0	0	0	0	0	1	2	0	0	0	0	**		0	0	0	0	
17 Peravia	0	0	1	1	0.2	0.2	-1%	→	11	8	447	490	10%	0	0	0	0	1	0	4	4	0	0	1	1	0%		0	0	0	0	
18 Puerto Plata	0	0	2	3	0.2	0.3	49%	→	21	29	731	1013	39%	0	0	0	0	0	0	25	22	0	0	7	6	-17%		0	0	3	0	
19 Hermanas Mirabal	0	0	1	1	0.4	0.4	0%	→	10	5	275	331	20%	0	0	0	0	4	0	39	32	0	0	5	6	17%		0	0	0	2	
20 Samaná	0	0	0	0	0.0	0.0	**	→	5	5	170	194	14%	0	0	0	0	0	0	7	2	0	0	3	0	**		0	0	0	0	
21 San Cristóbal	0	0	8	10	0.4	0.5	23%	→	55	62	1607	2893	80%	0	0	0	1	3	0	21	14	0	0	4	2	-100%		0	0	0	1	
22 San Juan	0	0	0	0	0.0	0.0	**	→	6	5	282	368	30%	0	0	0	0	0	0	6	5	0	0	0	1	100%		0	0	0	0	
23 San Pedro de Macoris	0	0	1	2	0.1	0.2	97%	→	39	43	1491	1788	20%	0	0	0	0	2	0	22	9	0	0	3	3	0%		0	0	0	0	
24 Sánchez Ramírez	0	0	0	1	0.0	0.2	**	→	3	7	211	270	28%	0	0	0	0	0	0	13	10	0	0	1	4	75%		0	0	0	2	
25 Santiago	0	0	1	9	0.0	0.3	788%	→	44	15	1670	1621	-3%	0	0	0	0	4	2	74	55	1	0	16	16	0%		0	0	1	3	
26 Santiago Rodríguez	0	0	1	0	0.7	0.0	-100%	→	4	3	62	110	77%	0	0	0	0	0	0	2	4	0	0	0	1	100%		0	0	0	0	
27 Valverde	0	0	0	0	0.0	0.0	**	→	2	2	155	253	63%	0	0	0	0	0	0	9	7	0	0	1	1	0%	↓	0	0	0	0	
28 Monseñor Nouel	0	0	0	3	0.0	0.6	**	→	6	6	128	246	92%	0	0	0	0	0	0	7	13	0	0	1	6	83%		0	0	1	0	
29 Monte Plata	0	0	3	1	0.5	0.2	-67%	→	11	8	423	517	22%	0	0	0	0	0	0	8	13	0	0	1	2	50%		0	0	0	1	
30 Hato Mayor	0	0	0	1	0.0	0.4	**	→	5	18	184	438	138%	0	0	0	0	0	0	4	2	0	0	2	0	**		0	0	0	0	
31 San José de Ocoa	0	0	0	0	0.0	0.0	**	→	4	3	126	153	21%	0	0	0	0	0	0	6	7	0	0	1	1	0%		0	0	0	0	
32 Santo Domingo	0	1	30	34	0.5	0.6	11%	→	38	27	1784	2288	28%	0	0	1	0	13	0	130	83	3	0	15	6	-150%		0	0	1	2	
Extranjera							**						**							0	0	0	0	1	0	**		0	0	0	0	
<b>TOTAL PAIS</b>	<b>0</b>	<b>1</b>	<b>68</b>	<b>88</b>	<b>0.2</b>	<b>0.3</b>	<b>28%</b>		<b>458</b>	<b>452</b>	<b>19597</b>	<b>22556</b>	<b>15%</b>	<b>0</b>	<b>0</b>	<b>1</b>	<b>1</b>	<b>47</b>	<b>3</b>	<b>715</b>	<b>455</b>	<b>9</b>	<b>0</b>	<b>128</b>	<b>85</b>	<b>-51%</b>		<b>0</b>	<b>0</b>	<b>13</b>	<b>14</b>	

Alerta de brote

	Sin casos y/o evidencia de circulación
	Menos de 1 caso/1000 habitantes o circulación de agente demostrada en las últimas cuatro semanas
	1 a 10 casos/1000 habitantes y circulación de agente
	Más de 10 casos/1000 habitantes y circulación de agente

Tendencia

→ Sin cambios ↑ Aumento ↓ Disminución

**Rabia:** durante esta semana se reportaron (2) casos, (1) de ellos con resultado positivo a rabia animal, procedente del Municipio Santo Domingo Norte/Barrio Villa Mella. El mayor número de casos en las últimas semanas se ha registrado en la provincia Santo Domingo, además de presentar una tendencia al aumento. A la fecha el sistema de vigilancia ha captado 88 casos confirmados de rabia animal.

**Leptospirosis:** en esta esta semana se notifican trece casos sospechosos; tres de estos correspondientes a la SE35 por fecha de inicio de síntomas. Hasta el momento hay 85 casos probables y 14 muertes probables. Los serovales prevalentes en las últimas 4 semanas son: Autumnalis, Castellonis, Hardjo y Pomona. Las provincias con transmisión activa en las últimas 4 semanas son: Espailat, La Vega y Valverde.

(\*\*) No casos año previo



República Dominicana  
 Vice ministerio de Salud Colectiva  
 Dirección General de Epidemiología  
 Programa Ampliado de Inmunización



Sistema Nacional de Vigilancia Epidemiológica  
 BOLETIN EPIDEMIOLOGICO SEMANA 33 año 2013

Red Programática: Prevención y control de la Mortalidad y Morbilidad Materna y de la niñez (incluye nutrición e inmunizaciones)

Responsable: Programa Ampliado de Inmunizaciones

Programas involucrados: Programa Ampliado de Inmunizaciones \ Dirección General de Epidemiología

PROVINCIA	DIFTERIA					TOSFERINA					TETANOS OTRAS EDADES														
	Numero de casos probables		Var. % de casos	Numero de defunciones		Numero de casos probables		Var. % de casos	Numero de defunciones		Numero de casos probables		Var. % de casos	Numero de defunciones											
	SE-13 2012	SE-1-33 2013		SE-13 2012	SE-1-33 2013	SE-13 2012	SE-1-33 2013		SE-13 2012	SE-1-33 2013	SE-13 2012	SE-1-33 2013		SE-13 2012	SE-1-33 2013	SE-13 2012	SE-1-33 2013								
01 Distrito Nacional	0	0	0	0	**	0	0	0	0	0	1	0	-100%	0	0	0	0	0	4	3	-25%	0	0	1	0
02 Azua	0	0	0	0	**	0	0	0	0	0	0	1	**	0	0	0	0	0	1	0	-100%	0	0	0	0
03 Baoruco	0	0	0	0	**	0	0	0	0	0	0	0	**	0	0	0	0	0	0	0	**	0	0	0	0
04 Barahona	0	0	0	0	**	0	0	0	0	0	0	0	**	0	0	0	0	0	1	0	-100%	0	0	0	0
05 Dajabón	0	0	0	0	**	0	0	0	0	0	0	0	**	0	0	0	0	0	0	0	**	0	0	0	0
06 Duarte	0	0	0	0	**	0	0	0	0	0	0	0	**	0	0	0	0	0	1	1	0%	0	0	0	0
07Elias Piña	0	0	0	0	**	0	0	0	0	0	0	0	**	0	0	0	0	0	0	0	**	0	0	0	0
08 El Seibo	0	0	0	0	**	0	0	0	0	0	0	0	**	0	0	0	0	0	0	0	**	0	0	0	0
09 Españillat	0	0	0	0	**	0	0	0	0	0	0	0	**	0	0	0	0	0	2	2	0%	0	0	1	0
10 Independencia	0	0	0	0	**	0	0	0	0	0	0	0	**	0	0	0	0	0	0	0	**	0	0	0	0
11 La Altagracia	0	0	0	0	**	0	0	0	0	0	0	0	**	0	0	0	0	0	2	0	-100%	0	0	0	0
12 La Romana	0	0	0	0	**	0	0	0	0	0	0	0	**	0	0	0	0	1	2	100%	0	0	1	0	
13 La Vega	0	0	0	0	**	0	0	0	0	0	0	0	**	0	0	0	0	4	0	-100%	0	0	1	0	
14 María Trinidad Sánchez	0	0	0	0	**	0	0	0	0	0	0	0	**	0	0	0	0	0	0	1	**	0	0	0	0
15 Montecristi	0	0	0	0	**	0	0	0	0	0	0	0	**	0	0	0	0	1	0	-100%	0	0	1	0	
17 Pedernales	0	0	0	0	**	0	0	0	0	0	0	0	**	0	0	0	0	0	0	0	**	0	0	0	0
17 Peravia	0	0	0	0	**	0	0	0	0	0	1	0	-100%	0	0	0	0	0	0	0	**	0	0	0	0
18 Puerto Plata	0	0	0	0	**	0	0	0	0	0	0	0	**	0	0	0	0	0	1	**	0	0	0	1	
19 Hermanas Mirabal	0	0	0	0	**	0	0	0	0	0	0	0	**	0	0	0	0	0	0	0	**	0	0	0	0
20 Samaná	0	0	0	0	**	0	0	0	0	0	0	0	**	0	0	0	0	0	0	0	**	0	0	0	0
21 San Cristóbal	0	0	0	0	**	0	0	0	0	0	2	0	-100%	0	0	0	0	1	3	200%	0	0	0	0	0
22 San Juan	0	0	0	0	**	0	0	0	0	0	0	0	**	0	0	0	0	0	1	**	0	0	0	0	0
23 San Pedro de Macoris	0	0	0	0	**	0	0	0	0	0	0	0	**	0	0	0	0	0	1	**	0	0	0	0	0
24 Sánchez Ramírez	0	0	0	0	**	0	0	0	0	0	0	0	**	0	0	0	0	0	4	**	0	0	0	1	0
25 Santiago	0	0	0	0	**	0	0	0	0	0	1	0	-100%	0	0	0	0	3	5	67%	0	0	1	2	0
26 Santiago Rodríguez	0	0	0	0	**	0	0	0	0	0	0	0	**	0	0	0	0	0	0	**	0	0	0	0	0
27 Valverde	0	0	0	0	**	0	0	0	0	0	0	0	**	0	0	0	0	1	0	-100%	0	0	1	0	0
28 Monseñor Nouel	0	0	0	0	**	0	0	0	0	0	1	0	-100%	0	0	0	0	0	0	**	0	0	0	0	0
29 Monte Plata	0	0	0	0	**	0	0	0	0	0	0	0	**	0	0	0	0	2	1	-50%	0	0	0	0	0
30 Hato Mayor	0	0	0	0	**	0	0	0	0	0	0	0	**	0	0	0	0	0	0	**	0	0	0	0	0
31 San José de Ocoa	0	0	0	0	**	0	0	0	0	0	1	1	0%	0	0	0	0	0	0	1	**	0	0	0	1
32 Santo Domingo	0	0	0	0	**	0	0	0	0	0	2	4	100%	0	0	0	0	0	5	**	0	0	0	3	0
Extranjera	0	0	0	0	**	0	0	0	0	0	0	0	**	0	0	0	0	0	0	**	0	0	0	0	0
<b>TOTAL PAIS</b>	<b>0</b>	<b>0</b>	<b>0</b>	<b>0</b>	<b>**</b>	<b>0</b>	<b>0</b>	<b>0</b>	<b>0</b>	<b>0</b>	<b>9</b>	<b>7</b>	<b>-22%</b>	<b>0</b>	<b>0</b>	<b>0</b>	<b>0</b>	<b>0</b>	<b>24</b>	<b>31</b>	<b>29%</b>	<b>0</b>	<b>0</b>	<b>7</b>	<b>8</b>

No. de casos de EPV en eliminación

Enfermedad	2011	2012	2013
Polio	0	0	0
Sarampión	0	0	0
Rubeola	0	0	0
Tétanos neonatal	2	1	1

Durante la semana 33 se notificó 1 caso de Enfermedad febril eruptiva (EFE), procedente Puerto Plata. Los casos de tétanos en otras edades (TOE) y parálisis flácida aguda (PFA) presentan un aumento, mientras que los casos de EFE, tos ferina y difteria, una disminución. Se realizaron acciones de vacunación y búsqueda activa de casos. **Actualizado a la semana 33**

PROVINCIA	Parálisis flácida aguda <15 años					Enfermedad Febril Eruptiva					Ten dencia			
	Numero de casos probables		Var. % de casos	Numero de defunciones		Numero de casos probables		Var. % de casos	Ten dencia					
	SE-13 2012	SE-1-33 2013		SE-13 2012	SE-1-33 2013	SE-13 2012	SE-1-33 2013							
01 Distrito Nacional	0	0	2	2	0%	0	0	0	0	0	13	6	-54%	
02 Azua	0	0	0	2	**	0	0	0	0	0	0	3	**	
03 Baoruco	0	0	1	0	-100%	0	0	0	0	0	0	2	**	
04 Barahona	0	0	0	2	**	0	0	0	0	0	0	0	**	
05 Dajabón	0	0	0	0	**	0	0	0	0	0	0	0	**	
06 Duarte	0	0	1	0	-100%	0	0	0	0	0	0	2	**	
07Elias Piña	0	0	0	0	**	0	0	0	0	0	0	0	**	
08 El Seibo	0	0	0	0	**	0	0	0	0	0	0	0	**	
09 Españillat	0	0	1	0	-100%	0	0	0	0	0	2	0	-100%	
10 Independencia	0	0	0	0	**	0	0	0	0	0	2	0	-100%	
11 La Altagracia	0	0	1	2	100%	0	0	0	0	0	5	1	-80%	
12 La Romana	1	0	1	0	-100%	0	0	0	0	0	0	1	**	
13 La Vega	0	0	0	1	**	0	0	0	0	0	1	0	-100%	
14 María Trinidad Sánchez	0	0	0	0	**	0	0	0	0	0	2	0	-100%	
15 Monte Cristi	0	0	0	0	**	0	0	0	0	0	0	0	**	
17 Pedernales	0	0	0	0	**	0	0	0	0	0	0	0	**	
17 Peravia	0	0	0	0	**	0	0	0	0	0	2	0	-100%	
18 Puerto Plata	0	0	0	0	**	0	0	0	2	1	14	14	0%	
19 Hermanas Mirabal	0	0	0	0	**	0	0	0	0	0	2	1	-50%	
20 Samaná	0	0	0	0	**	0	0	0	0	0	5	3	-40%	
21 San Cristóbal	0	0	1	1	0%	0	0	0	0	0	3	9	200%	
22 San Juan	0	0	0	2	**	0	0	0	0	0	1	0	-100%	
23 San Pedro de Macoris	0	0	2	0	-100%	0	0	0	0	0	4	0	-100%	
24 Sánchez Ramírez	0	0	0	1	**	0	0	0	0	0	0	1	**	
25 Santiago	0	0	1	2	100%	0	0	0	0	0	2	4	100%	
26 Santiago Rodríguez	0	0	0	0	**	0	0	0	0	0	0	0	**	
27 Valverde	0	0	0	0	**	0	0	0	0	0	2	0	-100%	
28 Monseñor Nouel	0	0	1	0	-100%	0	0	0	0	0	6	6	0%	
29 Monte Plata	0	0	3	0	-100%	0	0	0	0	0	2	0	-100%	
30 Hato Mayor	0	0	0	0	**	0	0	0	0	0	2	1	-50%	
31 San José de Ocoa	0	0	0	0	**	0	0	0	0	1	0	3	1	-67%
32 Santo Domingo	0	0	6	7	17%	0	0	0	1	0	12	7	-42%	
Extranjera	0	0	0	1	**	0	0	0	0	0	0	0	**	
<b>TOTAL PAIS</b>	<b>1</b>	<b>0</b>	<b>21</b>	<b>23</b>	<b>10%</b>	<b>0</b>	<b>0</b>	<b>0</b>	<b>4</b>	<b>1</b>	<b>85</b>	<b>62</b>	<b>-27%</b>	



Red programática: Enfermedades Emergentes y Reemergentes, EER

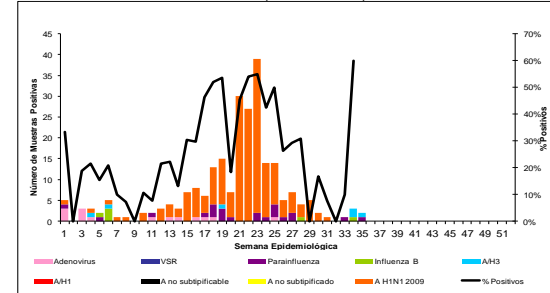
Responsable: Dirección General de Epidemiología (DIGEPI)

Programas involucrados: Programa Ampliado de Inmunización y DIGEPI

Vigilancia de Influenza y otros virus respiratorios

PROVINCIA	Enfermedad febril respiratoria aguda					Vigilancia Centinela							
	Casos		Tasas por 10,000 habitantes		Var, % de tasas	Casos Infección Respiratoria Aguda				defunciones Infección Respiratoria Aguda			
						SE 35		SE 1- 35		SE 35		SE 1- 35	
	2012	2013	2012	2013	2012	2013	2012	2013	2012	2013	2012	2013	
01 Distrito Nacional	194,854	144,125	1149.84	840.10	-27%	11	4	142	106	0	0	0	1
02 Azua	52,764	51,315	1435.30	1381.34	-4%	0	4	25	52	0	0	0	2
03 Baoruco	22,658	22,593	1293.64	1274.43	-1%	1	0	10	6	0	0	0	0
04 Barahona	43,738	50,742	1444.07	1662.44	15%	1	0	28	15	0	0	1	1
05 Dajabón	17,405	19,446	1728.83	1920.57	11%	0	0	1	10	0	0	0	0
06 Duarte	57,767	74,944	1285.75	1659.81	29%	0	0	7	4	0	0	0	1
07 Elías Piña	13,056	13,414	1198.03	1221.19	2%	0	0	1	3	0	0	0	0
08 El Seibo	27,286	26,433	1692.80	1621.31	-4%	0	0	1	5	0	0	0	0
09 Espaillat	53,850	17,655	1507.77	491.10	-67%	1	0	4	8	0	0	0	0
10 Independencia	26,090	20,289	3089.69	2369.12	-23%	0	1	4	4	0	0	0	0
11 La Altagracia	29,426	19,576	824.88	536.92	-35%	0	0	10	14	0	0	0	0
12 La Romana	28,761	23,496	786.49	618.66	-19%	2	0	12	8	0	0	0	0
13 La Vega	93,580	81,835	1439.06	1247.31	-13%	0	3	4	9	0	0	0	1
14 María Trinidad Sánchez	33,681	32,656	1585.22	1530.48	-3%	0	0	0	1	0	0	0	0
15 Monte Cristi	35,989	37,875	1967.78	2052.63	4%	0	0	3	9	0	0	0	0
16 Pedernales	8,343	8,087	2140.13	2045.38	-4%	0	0	2	0	0	0	0	0
17 Peravia	52,277	44,066	1690.83	1405.82	-17%	3	0	36	25	0	0	0	0
18 Puerto Plata	91,064	70,854	1844.54	1425.32	-23%	0	0	13	16	0	0	0	0
19 Hermanas Mirabal	29,784	27,773	1931.77	1796.14	-7%	0	0	1	1	0	0	0	0
20 Samaná	13,903	17,031	929.37	1128.37	21%	0	0	2	1	0	0	0	0
21 San Cristóbal	102,360	144,650	1004.66	1393.77	39%	4	1	162	104	0	0	2	1
22 San Juan	61,260	52,198	1686.14	1439.72	-15%	1	0	9	10	0	0	0	0
23 San Pedro de Macoris	64,365	60,324	1250.24	1156.39	-8%	0	0	22	27	0	0	0	1
24 Sánchez Ramírez	44,033	36,874	1887.28	1577.08	-16%	0	0	5	13	0	0	0	1
25 Santiago	153,231	108,805	959.45	672.48	-30%	2	1	79	228	0	0	1	1
26 Santiago Rodríguez	18,559	11,661	2288.85	1442.41	-37%	0	0	0	0	0	0	0	0
27 Valverde	36,092	30,405	1244.25	1035.33	-17%	0	0	5	9	0	0	0	0
28 Monseñor Nouel	38,825	32,069	1310.51	1069.56	-18%	0	0	1	2	0	0	0	0
29 Monte Plata	38,832	35,347	1213.72	1092.32	-10%	1	2	24	47	0	0	0	1
30 Hato Mayor	35,941	31,251	2637.55	2282.05	-13%	1	0	7	9	0	0	0	1
31 San José de Ocoa	24,806	18,083	2408.87	1755.30	-27%	0	0	4	0	0	0	0	0
32 Santo Domingo	276,335	211,103	817.88	614.75	-25%	22	16	489	351	0	0	1	12
Extranjera						0	0	1	1	0	0	0	0
<b>Total PAIS</b>	<b>1,820,915</b>	<b>1,576,975</b>	<b>1209.28</b>	<b>1034.76</b>	<b>-14%</b>	<b>50</b>	<b>32</b>	<b>1114</b>	<b>1098</b>	<b>0</b>	<b>0</b>	<b>5</b>	<b>24</b>

Número de casos de virus respiratorios por tipo y positividad detectados a través de la vigilancia centinela, hasta la SE - 35, 2013



Provincias con circulación de Influenza A no subtipificado y AH1N1-2009, año 2013



Provincias con circulación de Influenza A H1N1-2009, SE 32 - 35 2013



Hasta la semana 35 a través de la vigilancia centinela se han notificado 1,098 casos de infección respiratoria aguda grave (IRAG), de los cuales 21 fueron atendidos en la semana. No se notificaron defunciones. Se identifica circulación de Influenza A H3N2 en el Distrito Nacional. En el periodo de abril a julio se ha confirmado Influenza A-H1N1-2009 en 16 defunciones por IRAG.



**Red programática:** Enfermedades Emergentes y Reemergentes, EER  
**Responsable:** Dirección General de Epidemiología (DIGEPI)  
**Programas involucrados:** Programa de Salud Ambiental y DIGEPI

**República Dominicana**  
**Vice ministerio de Salud Colectiva**  
**Dirección General de Epidemiología**

Sistema Nacional de Vigilancia Epidemiológica



Provincia	Cólera																		Alerta y tendencia			
	Episodios		Tasas de Incidencia x10,000 hab		Casos sospechosos				Tasa de Incidencia x 100 hab		Var. % de tasas	Número de defunciones				Letalidad *		Número de casos investigados por el laboratorio		% Casos positivos		
	SE 1-35		SE 1-35		SE 35		SE 1-35		SE 1-35			SE 35		SE 1-35		SE 1 a la 35-2013		SE 1 a la 35-2013		SE 1 a la 35-2013		
	2012	2013	2012	2013	2012	2013	2012	2013	2012	2013	2012	2013	2012	2013	2012	2013	2012	2013		2012	2013	
01 Distrito Nacional	64988	50503	846.5	649.8	0	0	240	28	0.0	0.0	-0.9	0	0	3	4	14.3	**	24	0	14%	**	
02 Azua	7024	7970	421.8	473.6	1	0	26	22	0.0	0.0	-0.2	0	0	0	0	0.0	**	22	0	38%	**	
03 Baoruco	7230	6754	911.2	841.0	0	0	5	319	0.0	0.4	62.0	0	0	0	1	0.3	**	12	0	300%	**	
04 Barahona	12407	14985	904.2	1083.7	2	0	37	2	0.0	0.0	-0.9	0	0	0	0	0.0	**	2	0	0%	**	
05 Dajabón	3701	3674	811.5	801.0	0	0	122	5	0.3	0.0	-1.0	0	0	1	0	0.0	**	2	0	100%	**	
06 Duarte	13060	12227	641.6	597.7	1	0	81	50	0.0	0.0	-0.4	0	0	0	5	10.0	**	34	0	79%	**	
07Elias Piña	3500	3384	708.9	680.0	1	0	47	1	0.1	0.0	-1.0	1	0	1	0	0.0	**	1	0	**	**	
08 El Seibo	6158	6002	843.3	812.6	4	0	35	1	0.0	0.0	-1.0	0	0	0	0	0.0	**	1	0	0%	**	
09 Espaillat	9277	3225	573.4	198.0	3	0	54	10	0.0	0.0	-0.8	1	0	1	0	0.0	**	7	0	75%	**	
10 Independencia	5828	5442	1523.5	1402.7	0	3	17	6	0.0	0.0	-0.7	0	0	0	0	0.0	0.0	4	2	0%	**	
11 La Altagracia	8498	6915	525.8	418.6	0	1	7	158	0.0	0.1	21.1	0	0	1	3	1.9	0.0	17	0	143%	**	
12 La Romana	6460	7350	380.0	427.2	0	0	6	14	0.0	0.0	1.3	0	0	0	0	0.0	**	8	0	167%	**	
13 La Vega	17553	17168	595.8	577.6	2	0	95	133	0.0	0.0	0.4	0	0	2	1	0.8	**	17	0	13%	**	
14 María Trinidad Sánchez	9179	8892	953.6	919.9	0	0	29	38	0.0	**	**	0	0	1	1	**	**	18	0	125%	**	
15 Monte Cristi	6645	7383	802.0	883.2	4	1	15	8	0.0	0.0	-0.5	0	0	0	0	0.0	**	4	0	33%	**	
16 Pedernales	2218	2513	1255.9	1403.0	0	0	4	0	0.0	**	**	0	0	0	0	**	**	0	0	**	**	
17 Peravia	8592	6993	613.4	492.4	0	0	6	1	0.0	**	**	0	0	0	1	**	**	1	0	**	**	
18 Puerto Plata	12799	10830	572.3	480.9	9	0	141	15	0.1	0.0	-0.9	0	0	2	0	0.0	**	8	0	0%	**	
19 Hermanas Mirabal	4010	3939	574.1	562.3	1	0	14	12	0.0	0.0	-0.1	0	0	0	0	0.0	**	12	0	9%	**	
20 Samaná	3036	3630	448.0	530.9	0	0	5	5	0.0	**	**	0	0	0	0	**	**	5	0	**	**	
21 San Cristóbal	27125	37337	587.7	794.1	0	91	98	130	0.0	0.0	0.3	0	0	0	1	0.8	**	18	0	38%	**	
22 San Juan	11078	11108	673.1	676.3	3	1	220	4	0.1	**	**	0	0	0	0	**	**	3	1	0%	**	
23 San Pedro de Macoris	15964	15189	684.5	642.7	2	0	77	58	0.0	0.0	-0.3	0	0	0	2	3.4	**	58	0	35%	**	
24 Sánchez Ramírez	8304	7447	785.6	703.1	0	0	17	13	0.0	0.0	-0.2	0	0	1	0	0.0	**	10	0	25%	**	
25 Santiago	28043	22007	387.6	300.2	176	3	3595	255	0.5	0.0	-0.9	0	0	15	0	0.0	0.0	49	2	2%	**	
26 Santiago Rodríguez	2308	2102	628.3	573.9	1	0	11	0	0.0	**	**	0	0	0	0	**	**	0	0	**	**	
27 Valverde	6772	4753	516.3	357.3	1	0	23	6	0.0	0.0	-0.7	0	0	0	0	0.0	**	1	0	0%	**	
28 Monsenor Nouel	6712	7675	500.1	565.0	4	0	41	22	0.0	0.0	-0.5	0	0	0	0	0.0	**	22	0	0%	**	
29 Monte Plata	8930	7796	616.1	531.8	1	0	13	2	0.0	0.0	-0.8	0	0	1	0	0.0	**	2	0	**	**	
30 Hato Mayor	7657	6970	1240.3	1123.5	1	0	34	4	0.1	0.0	-0.9	0	0	0	0	0.0	**	4	0	0%	**	
31 San José de Ocoa	4162	3614	892.1	774.4	1	0	34	9	0.1	0.0	-0.7	0	0	0	0	0.0	**	9	0	0%	**	
32 Santo Domingo	88248	76160	576.5	489.6	5	2	461	135	0.0	0.0	-0.7	0	0	12	13	9.6	0.0	117	2	31%	**	
Esmeralda																		**	**		**	
<b>TOTAL PAIS</b>	<b>427,466</b>	<b>391,937</b>	<b>626.6</b>	<b>567.7</b>	<b>223</b>	<b>102</b>	<b>5,610</b>	<b>1,466</b>	<b>0.1</b>	<b>0.0</b>	<b>-0.7</b>	<b>2</b>	<b>0</b>	<b>41</b>	<b>32</b>	<b>2.2</b>	<b>0.0</b>	<b>492</b>	<b>7</b>	<b>33%</b>	<b>**</b>	

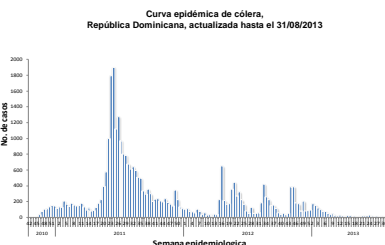
\*Corresponde a la defunciones sospechosas y confirmadas sobre el total de casos sospechosos de cólera por 100

Alerta de brote

No se ha demostrado circulación en las últimas dos semanas
Se ha identificado casos aislados en las últimas dos semanas o brotes de enfermedad diarreica aguda
Dos o mas comunidades con casos confirmados aislados
Dos o mas casos con vinculo epidemiológico

Tendencia

→ Sin cambios      ↑ Aumento      ↓ Disminución



**SE 35:** fueron notificados en esta semana 102 casos sospechosos y a siete se le tomo muestra a V. cholerae, aun pendiente de los resultados del laboratorio. Las provincias: San Cristóbal, La Altagracia, Santiago y María Trinidad Sánchez, en las últimas cuatro semanas epidemiológicas concentran el 93% de los casos reportados.

**Hasta la fecha los casos sospechosos acumulados desde SE 1-35/2013,** son 1,466 casos y de estos 32 defunciones sospechosas, 492 casos fueron estudiado por laboratorio, 33% (122/370) de positividad entre las muestras procesadas, entre estas 13 muertes confirmadas.

**Casos sospechosos cólera acumulados SE 1-35/2012:** 5,610 casos sospechosos, 41 defunciones sospechosas, 1275 casos analizados por laboratorio, 20% (226/1316) casos positivos, 226 casos confirmados y 13 muertes confirmadas.

**Red Programática:** Prevención y control de la mortalidad y morbilidad materna y de la niñez

**Responsable:** Dirección General de Epidemiología

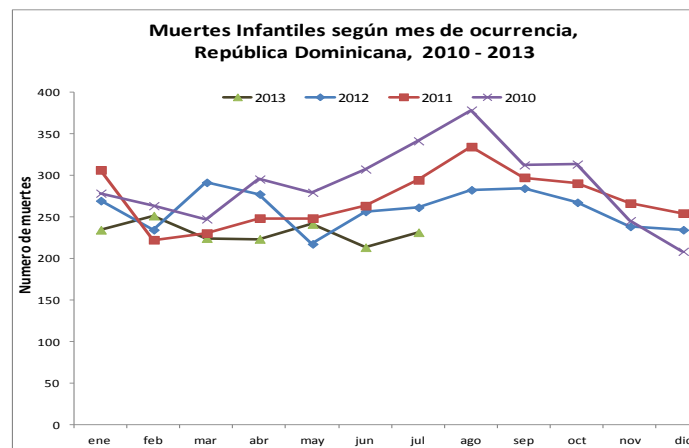
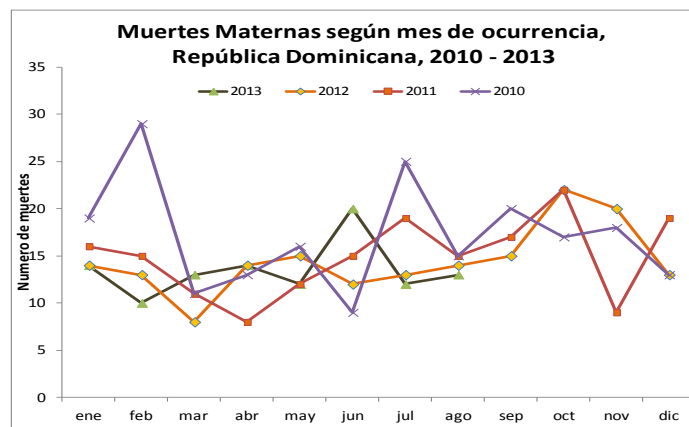
**Programas involucrados:** Dirección General Maternoinfantil

Muertes Maternas probables notificadas a la semana por provincia de residencia						Muertes infantiles notificadas a la semana por provincia de residencia				
Provincias	2012	2012	2013	Acumulado	Var. % de casos	2012	2012	2013	Acumulado	Var. % de casos
		Semana 1 a	Semana 1 a	al mes 2013			Semana 1 a	Semana 1 a	al mes 2013	
		35	35	Agosto			35	35	Agosto	
01 Distrito Nacional	16	8	7	1	-13%	310	231	169	12	-27%
02 Azua	5	2	2	0	0%	66	48	37	7	-23%
03 Bahoruco	4	1	1	0	0%	16	8	19	3	138%
04 Barahona	3	2	6	1	200%	62	38	52	6	37%
05 Dajabón	2	1	2	0	100%	19	13	10	4	-23%
06 Duarte	4	4	3	0	-25%	66	45	31	1	-31%
07 Elías Piña	1	0	1	0	**	15	12	5	1	-58%
08 El Seibo	1	1	0	0	-100%	7	5	5	1	0%
09 Espaillat	4	3	5	1	67%	47	35	41	5	17%
10 Independencia	3	3	0	0	-100%	12	7	5	3	-29%
11 La Altagracia	5	5	5	1	0%	62	40	48	4	20%
12 La Romana	9	6	2	0	-67%	81	43	39	2	-9%
13 La Vega	5	3	3	1	0%	107	70	44	2	-37%
14 María Trinidad Sánchez	2	1	2	0	100%	21	13	15	1	15%
15 Monte Cristi	4	3	4	0	33%	53	35	28	6	-20%
16 Pedernales	0	0	0	0	**	7	5	6	2	20%
17 Peravia	2	1	3	1	200%	49	36	20	2	-44%
18 Puerto Plata	3	1	3	0	200%	99	59	57	5	-3%
19 Hermanas Mirabal	2	2	1	0	-50%	18	9	9	0	0%
20 Samaná	0	0	1	0	**	22	15	11	1	-27%
21 San Cristóbal	16	10	5	1	-50%	180	126	124	11	-2%
22 San Juan de la Maguana	8	3	1	0	-67%	69	46	18	1	-61%
23 San Pedro de Macorís	5	2	2	1	0%	108	71	54	7	-24%
24 Sánchez Ramírez	1	0	0	0	**	36	22	24	1	9%
25 Santiago	15	6	10	2	67%	384	265	210	17	-21%
26 Santiago, Rodríguez	1	0	1	0	**	15	8	15	2	88%
27 Valverde	6	3	5	1	67%	73	48	40	4	-17%
28 Monseñor Nouel	5	0	2	1	**	65	44	32	6	-27%
29 Monte Plata	3	2	4	0	100%	63	39	42	1	8%
30 Hato mayor	0	0	0	0	**	21	13	7	0	-46%
31 San José de Ocoa	2	1	0	0	-100%	18	12	6	1	-50%
32 Santo Domingo	38	30	31	6	3%	920	633	561	50	-11%
No reporta provincia de residencia	0	0	0	0	**	278	180		0	-100%
<b>Total defunciones residentes</b>	<b>175</b>	<b>104</b>	<b>112</b>	<b>18</b>	<b>8%</b>	<b>3369</b>	<b>2274</b>	<b>1784</b>	<b>169</b>	<b>-22%</b>
Extranjera					**					**
<b>TOTAL PAÍS</b>	<b>175</b>	<b>104</b>	<b>112</b>	<b>18</b>	<b>8%</b>	<b>3369</b>	<b>2274</b>	<b>1784</b>	<b>169</b>	<b>-22%</b>

**Mortalidad Materna MM:** en esta semana se notificaron cuatro (4) casos de muerte materna. En el año 2013, se han notificado **113 muertes maternas** (9 muertes adicionales en relación a la misma semana del año 2012). Siete (7) establecimientos notifican el 63 % (71/113) de los casos notificados en el 2013: Hosp. José María Cabral y Báez 23 % (26), Maternidad Nuestra Sra. de la Altagracia 11 % (12), Hosp. Luis E. Aybar 11 % (12), Maternidad de Los Mina 9 % (10), Hosp. Jaime Mota 4 % (4), Hosp. Juan Pablo Pina 4 % (4), Materno Infantil de Villa Mella 3 % (3). Otros 35 establecimientos 37 % (42/113).

**Mortalidad Infantil MI:** en el mes de Agosto se notificaron 169 casos de muertes en menores de un año. En lo que va de año, el **78% (1789/2288)** de las muertes han sido notificadas, en relación a la misma semana del año 2012. Diez (10) centros notifican 83% de las muertes: Centro M-I San Lorenzo de los Mina **18% (309)**, Hosp. Mat. Ntra. Sra. De La Altagracia **15% (264)**, Infantil Robert Reid Cabral **15% (264)**, Hosp. Arturo Grullón **12% (214)**, José María Cabral y Báez 11% (199), Hosp. Luis Eduardo Aybar 3% (55), Hosp. Jaime Mota 3% (53), Hosp. Reg. Dr. Antonio Musa 2% (40), Hosp. Ricardo Limardo 2% (39) Hosp. Juan Pablo Pina 2% (37). Otros 48 centros notifican el 17%

Hospital de ocurrencia	Edad	Periodo	Causa	Municipio y provincia de residencia
17 Extra Hospitalario	36	Puerperio	Hipertensión arterial, Infarto Agudo al Miocardio	Peravia / Bani
Hosp. José María Cabral y Báez	21	Puerperio	Síndrome de distrés respiratorio agudo, edema agudo de pulmón, tromboembolismo pulmonar	Valverde / Mao
Hosp. Luis E. Aybar	20	Puerperio	Placenta previa con hemorragia, Shock hipovolémico	Santo Domingo / Santo Domingo Norte
Hosp. Juan Pablo Pina	17	Puerperio	Ruptura prematura de membrana, hipotensión arterial, puerperio quirúrgico	San Cristóbal / San Cristóbal







República Dominicana  
Vice ministerio de Salud Colectiva  
Dirección General de Epidemiología  
Sistema Nacional de Vigilancia Epidemiológica



**Red programática:** Enfermedades Emergentes y Reemergentes, EER  
**Responsable:** Dirección Nacional de Epidemiología  
**Programas involucrados:** Programa Ampliado de Inmunizaciones y Programa de Inocuidad de Agua y Alimentos

Provincia	Cobertura de notificación semanal				Conjuntivitis				Hepatitis viral aguda				Enfermedad Transmitida por Alimentos				Parotiditis				Varicela					
	Notificaciones esperadas		SE 35		SE 1- 35		SE 35		SE 1- 35		SE 35		SE 1- 35		SE 35		SE 1- 35		SE 35		SE 1- 35					
	SE 35	SE 1-35	2012	2013	2012	2013	2012	2013	2012	2013	2012	2013	2012	2013	2012	2013	2012	2013	2012	2013	2012	2013				
01 Distrito Nacional	347	12145	44%	24%	46%	42%	234	337	5560	5008	282	302	8058	5754	94	148	2073	2432	4	14	173	176	34	81	1174	1500
02 Azua	57	1995	82%	77%	84%	88%	76	88	1101	1316	0	147	58	1110	9	8	164	113	3	1	31	28	5	7	280	373
03 Baoruco	38	1330	63%	21%	65%	63%	34	20	310	405	5	1	29	52	21	5	253	188	11	3	19	22	1	0	131	190
04 Barahona	60	2100	88%	78%	88%	95%	35	69	631	992	2	8	20	169	4	25	256	475	1	3	20	34	4	2	269	234
05 Dajabón	34	1190	56%	71%	62%	83%	25	14	324	405	0	1	18	39	8	3	156	253	0	1	7	14	0	3	156	38
06 Duarte	104	3642	77%	63%	67%	77%	36	32	543	539	0	16	49	412	26	16	425	593	0	0	9	36	2	8	202	200
07 Elías Piña	31	1085	48%	65%	65%	100%	23	64	322	470	1	10	12	92	0	17	109	137	0	0	18	6	0	1	112	26
08 El Seibo	28	981	100%	100%	100%	69%	14	12	369	316	4	1	58	115	13	14	246	224	4	0	16	13	0	1	104	55
09 Espaillat	46	1610	83%	98%	90%	89%	23	6	512	139	7	0	128	64	24	8	569	190	0	1	13	10	1	3	27	49
10 Independencia	34	1190	85%	53%	82%	76%	0	15	328	423	0	0	10	45	13	14	126	261	0	0	19	26	2	2	242	61
11 La Altagracia	79	2765	100%	90%	92%	80%	0	16	677	473	0	3	34	17	3	13	573	227	0	0	17	2	0	4	99	89
12 La Romana	38	1330	97%	100%	89%	96%	127	25	637	430	10	4	88	73	142	17	410	483	4	0	12	16	16	10	98	109
13 La Vega	96	3360	81%	70%	72%	77%	93	36	1551	1067	5	3	123	33	1	20	356	590	0	0	28	11	4	1	408	43
14 María Trinidad Sánchez	39	1365	87%	51%	84%	80%	30	18	356	335	1	6	20	248	21	72	386	553	0	1	4	26	7	4	76	80
15 Monte Cristi	44	1540	66%	91%	76%	92%	0	0	176	183	27	65	35	78	8	28	189	398	10	21	17	27	5	4	97	71
16 Pedernales	16	560	56%	38%	54%	51%	311	677	478	859	0	0	8	13	5	3	116	81	0	0	7	6	0	0	158	34
17 Peravia	48	1680	90%	77%	90%	92%	16	12	430	349	2	2	38	23	11	11	199	222	3	1	27	12	3	80	217	360
18 Puerto Plata	70	2450	91%	94%	89%	94%	75	37	975	812	2	8	75	92	36	34	787	713	1	0	54	25	4	18	149	227
19 Hermanas Mirabal	33	1155	97%	94%	99%	93%	15	15	316	255	5	6	41	80	16	11	169	173	1	0	6	5	0	0	92	69
20 Samaná	36	1262	92%	83%	87%	94%	0	10	192	197	0	0	10	13	0	31	419	738	0	1	4	4	0	1	70	67
21 San Cristóbal	114	3990	56%	98%	60%	94%	78	314	1330	3119	2	34	240	826	19	78	591	1203	0	6	44	143	47	41	270	535
22 San Juan	77	2695	97%	100%	91%	92%	43	39	791	845	1	8	128	149	7	10	112	243	2	0	19	41	5	4	286	325
23 San Pedro de Macorís	75	2626	91%	100%	86%	97%	39	37	1125	942	4	6	101	95	31	99	433	418	2	3	47	34	0	8	570	467
24 Sánchez Ramírez	48	1680	73%	98%	77%	93%	0	15	472	392	3	3	125	96	4	9	92	156	0	1	14	10	0	4	86	231
25 Santiago	144	5040	74%	47%	74%	67%	202	87	3159	2219	20	135	286	465	39	27	995	841	5	2	69	48	17	10	431	477
26 Santiago. Rodríguez	27	945	96%	89%	93%	80%	6	16	153	160	1	0	12	8	2	3	69	94	1	1	11	8	2	5	216	46
27 Valverde	54	1890	69%	80%	73%	75%	21	32	510	609	1	6	42	181	0	1	130	216	2	2	18	25	4	8	252	186
28 Monseñor Nouel	47	1645	83%	70%	77%	80%	17	27	397	458	0	0	36	34	0	9	236	200	0	0	11	8	0	5	107	199
29 Monte Plata	55	1925	56%	24%	64%	52%	14	16	1065	562	5	6	53	167	9	15	237	231	3	3	60	33	2	2	364	78
30 Hato Mayor	42	1470	100%	100%	99%	100%	63	12	616	437	2	4	46	46	16	21	357	316	0	0	17	15	16	0	234	267
31 San Jose de Ocoa	32	1120	91%	100%	93%	90%	12	6	167	210	0	2	55	10	2	2	64	46	10	0	17	3	1	2	38	171
32 Santo Domingo	307	10745	47%	25%	49%	45%	313	268	6575	5161	73	68	1135	1209	119	166	2901	3268	5	8	342	165	30	61	984	1116
<b>TOTAL PAÍS</b>	<b>2300</b>	<b>80506</b>	<b>70%</b>	<b>64%</b>	<b>62%</b>	<b>72%</b>	<b>1975</b>	<b>2372</b>	<b>32148</b>	<b>30087</b>	<b>465</b>	<b>855</b>	<b>11171</b>	<b>11808</b>	<b>703</b>	<b>938</b>	<b>14198</b>	<b>16276</b>	<b>72</b>	<b>73</b>	<b>1170</b>	<b>1032</b>	<b>212</b>	<b>380</b>	<b>7999</b>	<b>7973</b>

n.d.= no disponible

**Cobertura de notificación semanal:** al momento del corte habían notificado al sistema 1,472 centros de 2,295 esperados para un 64% de cobertura a nivel nacional.  
**Oportunidad:** notificaron 1,164 de 2,295 esperados para un 51%. 16 provincias notificaron por encima del 80% (cobertura mínima esperada). Siendo la más baja Monte Plata con un 9% de notificación oportuna.

La conjuntivitis presentó un ligero aumento  $\geq 25\%$  en centros de salud de la provincia de Monte Cristi (79%); hepatitis vírica aguda en Monte Cristi (83%) y Santiago (29%); parotiditis viral en Monte Cristi (78%) y Samaná (25%); y varicela en San Cristobal (50%), Monseñor Nouel (46%) y Peravia (40%).