

El Boletín Epidemiológico Semanal es el instrumento de difusión oficial que utiliza el MSP para dar a conocer la situación epidemiológica de los eventos sujetos a notificación obligatoria que se vigilan a través del módulo de vigilancia especial y del módulo de alerta temprana.

Enfermedades/eventos de vigilancia individual

*Cólera
*Dengue Clásico\Hemorrágico\SSD
*Difteria
*Enfermedad Febril Eruptiva
*Enfermedad Febril Respiratoria (ETI-IRAG)
*Enfermedad Meningocócica
*Exposición Rábrica\Rabia Humana
*Malaria
*Meningitis todas las formas
*Parálisis Flácida\Poliomielitis
*Tétanos Neonatal
*Tétanos otras edades
*Tosferina
*Sintomático respiratorio/Tuberculosis
*Muerte Infantil
*Muerte Materna

Volumen

Boletín semanal

34

Desde el (18/08/2013) al (24/08/2013)

Dirección

C/ Santo Tomas de Aquino # 1, esq. Correa y Cidrón, Zona Universitaria, Distrito Nacional, Rep. Dominicana

Teléfonos:

809-686-9140

809-686-7347

809- 686-5337

1-809-200-4091

Fax: 809-689-8395

Email: sspas1@claro.net.do

Web:www.sspasdgepi.gob.do

Contenido

Enfermedades transmitidas por vectores

Enfermedades transmitidas por contacto directo

Enfermedades zoonóticas

Enfermedades prevenibles por vacunas

Influenza y otros virus respiratorios

Mortalidad infantil y materna

Situación Nacional de las Enfermedades Bajo Vigilancia Especial

El dengue a nivel nacional continúa en zona de alarma, observándose aumento de los casos comparando las últimas 4 semanas con el mismo período de cinco años anteriores. En las últimas cuatro semanas el 76% de los casos se concentran en las siguientes provincias: Santo Domingo y Distrito Nacional (Región 0); Santiago, Espaillat y Puerto Plata (Región 2); San Cristobal (Región 1); Sánchez Ramírez (Región 8); Azua (Región 6).

Los casos de cólera en las últimas cuatro semanas epidemiológica se concentran en un 90% en las provincias: La Altagracia, San Cristobal, Santiago y María Trinidad Sanchez. Debido a que estas provincias presentaron brotes, actualmente en San Cristobal se reportan nuevo casos. A nivel nacional el cólera se mantiene en disminución en relación al mismo período del año 2012.

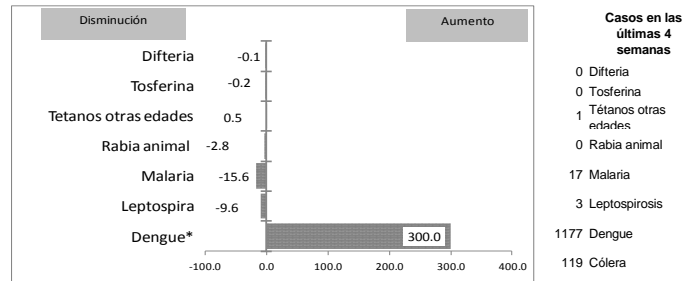
En cuanto a la Leptospirosis los serovares prevalentes en las últimas 4 semanas son: Autumnalis, Castellonis y Pomona, siendo las provincias con transmisión activa : Distrito Nacional, La Vega, Puerto Plata, Sánchez Ramírez, Santiago, Santiago Rodríguez y Santo Domingo.

El mayor número de casos de rabia animal en las últimas semanas se ha registrado en la provincia Santo Domingo, además de presentar una tendencia al aumento.

En cuanto a Malaria la provincia Dajabón continúa en alerta amarilla. A nivel nacional de los casos acumulados hasta esta semana se observa una reducción de la incidencia de 42% comparada con el mismo período del año pasado.

Las Muertes Maternas; a nivel nacional se observa 8 muertes adicionales en relación a la misma semana del año 2012). Siendo las causas principales: los Trastornos hipertensivos y Enfermedades del sistema respiratorio que complican el embarazo, el parto y el puerperio.

Gráfico No. 1 Reporte de enfermedades seleccionadas de notificación obligatoria, República Dominicana. Comparación de 4 semanas previas con datos históricos, últimos cinco años, 24 de agosto 2013.



Alerta y Respuesta Rápida

Eventos de importancia nacional:

Eventos de importancia internacional:



República Dominicana
Vice ministerio de Salud Colectiva
Dirección General de Epidemiología
Sistema Nacional de Vigilancia Epidemiológica



Red programática: Enfermedades Transmitida por Vectores
Responsable: Centro Nacional de Control de Enfermedades Tropicales
Programas involucrados: Programa de Prevención y Control de Malaria, Dengue y otras Enfermedades Transmitidas por Vectores

Alerta de brote

Sin casos y/o evidencia de circulación
Menos de 1 caso/1000 habitantes o circulación de agente demostrada en las últimas cuatro semanas
1 a 10 casos/1000 habitantes y circulación de agente
Mas de 10 casos/1000 habitantes y circulación de agente

Tendencia

→ Sin cambios ↑ Aumento ↓ Disminución

PROVINCIA	DENGUE														MALARIA																			
	Número de casos probables				% de casos confirmados				Número de casos de dengue Grave				Número de defunciones				Tasa incidencia		Var. % de tasas	Alerta y tendencia	Número de casos confirmados				Número de defunciones				Tasa incidencia		Var. % de tasas	Alerta y tendencia		
	SE 34		SE 1- 34		SE 28- 34		SE 1- 34		SE 34		SE 1- 34		SE 34		SE 1- 34		SE 1- 34				SE 34		SE 1- 34		SE 34		SE 1- 34		SE 1- 34					
	2012	2013	2012	2013	2012	2013	2012	2013	2012	2013	2012	2013	2012	2013	2012	2013	2012	2013	2012	2013	2012	2013	2012	2013	2012	2013	2012	2013	2012	2013				
01 Distrito Nacional	83	30	431	732	79%	100%	75%	82%	0	3	9	9	0	0	4	6	57.8	97.0	68%	→	0	0	4	3	0	0	0	0	0	0	0.5	0.4	-26%	↓
02 Azua	11	20	85	302	67%	88%	50%	90%	0	0	4	4	0	0	0	2	52.5	184.7	252%	↑	2	0	79	113	0	0	3	0	48.8	69.1	42%	↑		
03 Baoruco	1	1	20	61	100%	100%	76%	92%	0	0	3	3	0	0	0	0	25.9	78.2	201%	↓	0	1	19	39	0	0	0	1	24.6	50.0	103%	↑		
04 Barahona	9	3	76	186	88%	100%	74%	90%	0	0	2	2	0	0	1	1	57.0	138.5	143%	→	0	0	11	1	0	0	0	0	8.3	0.7	-91%	↓		
05 Dajabón	4	2	5	61	100%	100%	40%	86%	0	0	0	0	0	0	0	0	11.3	136.9	1113%	→	2	0	88	58	0	0	0	0	198.6	130.2	-34%	↓		
06 Duarte	17	0	144	319	71%	67%	55%	77%	0	0	2	2	0	0	1	0	72.8	160.5	120%	↓	0	0	19	9	0	0	0	0	4.6	0.0	-100%	↓		
07Élías Piña	0	0	1	3	100%	0%	100%	0%	0	0	0	0	0	0	0	0	2.1	6.2	198%	↓	1	0	19	9	0	0	0	0	39.6	18.6	-53%	↓		
08 El Seibo	2	0	6	29	**	100%	0%	100%	0	0	0	0	0	0	0	0	8.5	40.4	378%	↓	1	0	2	4	0	0	0	0	2.8	5.6	98%	↑		
09 Espailat	6	34	54	650	60%	**	50%	**	0	0	1	1	0	0	0	1	34.4	410.8	1096%	↑	0	0	4	0	0	0	0	0	2.5	0.0	-100%	↓		
10 Independencia	3	0	35	22	100%	100%	67%	100%	0	0	1	1	0	0	0	0	94.2	58.4	-38%	↓	0	0	51	36	0	0	3	0	137.2	95.5	-30%	↓		
11 La Altagracia	3	2	6	52	**	50%	0%	60%	0	0	0	0	0	0	0	1	3.8	32.4	748%	↓	0	0	8	8	0	0	0	0	5.1	5.0	-2%	↓		
12 La Romana	5	0	27	38	71%	**	67%	89%	0	0	1	1	0	0	0	0	16.4	22.7	39%	↓	1	0	9	0	0	0	0	0	5.5	0.0	-100%	↓		
13 La Vega	16	5	137	364	78%	**	58%	89%	0	0	1	1	0	0	0	0	47.9	126.1	163%	→	0	0	3	1	0	0	0	0	1.0	0.3	-67%	↓		
14 María Trinidad Sánchez	13	3	60	129	69%	100%	68%	76%	0	0	0	0	0	0	0	0	64.2	137.4	114%	↓	0	0	1	0	0	0	0	0	1.1	0.0	-100%	↓		
15 Monte Cristi	10	2	54	293	71%	89%	77%	67%	0	0	0	0	0	0	2	67.1	360.8	438%	↓	0	0	9	5	0	0	0	0	11.2	6.2	-45%	↓			
16 Pedernales	1	0	5	5	100%	**	100%	50%	0	0	1	1	0	0	0	0	29.1	28.7	-1%	↓	0	0	1	4	0	0	0	0	5.8	23.0	294%	↑		
17 Peravia	12	3	23	176	63%	100%	50%	92%	0	0	0	0	0	0	0	1	16.9	127.6	655%	↓	0	0	0	0	0	0	0	0	0.0	0.0	**	→		
18 Puerto Plata	13	13	79	486	100%	96%	72%	95%	0	0	3	3	0	0	0	1	36.4	222.1	511%	↑	0	0	2	1	0	0	0	0	0.9	0.5	-50%	↓		
19 Hermanas Mirabal	6	3	82	248	50%	71%	33%	73%	0	0	0	0	0	0	0	1	120.8	364.4	202%	↑	0	0	0	0	0	0	0	0	0.0	0.0	**	→		
20 Samaná	0	1	7	40	**	100%	40%	94%	0	0	0	0	0	0	0	0	10.6	60.2	466%	↓	0	0	7	0	0	0	0	0	10.6	0.0	-100%	↓		
21 San Cristóbal	20	19	90	383	60%	93%	63%	91%	0	0	4	4	0	0	0	3	20.1	83.9	318%	↓	0	0	2	6	0	0	1	0.4	1.3	195%	↑			
22 San Juan	5	3	24	91	80%	100%	77%	100%	0	0	0	0	0	0	0	0	15.0	57.0	280%	→	0	1	8	19	0	0	0	0	5.0	11.9	138%	↑		
23 San Pedro de Macorís	13	0	52	152	63%	80%	56%	88%	0	0	4	4	0	0	0	3	23.0	66.2	188%	→	0	0	8	2	0	0	0	0	3.5	0.9	-75%	↓		
24 Sánchez Ramírez	10	6	26	243	100%	100%	54%	90%	0	0	0	0	0	0	2	25.3	236.2	833%	→	0	0	1	0	0	0	0	0	1.0	0.0	-100%	↓			
25 Santiago	12	35	243	1404	87%	75%	62%	75%	0	1	7	7	0	1	0	12	34.6	197.2	470%	→	0	0	7	6	0	0	0	0	1.0	0.8	-15%	↓		
26 Santiago. Rodríguez	6	0	11	61	100%	**	100%	67%	0	0	0	0	0	0	0	1	30.8	171.5	456%	→	0	0	0	3	0	0	0	0	0.0	0.0	**	→		
27 Valverde	7	4	136	277	82%	**	71%	74%	2	0	0	2	1	0	1	1	106.5	214.3	101%	→	1	0	46	4	0	0	1	0	36.0	3.1	-91%	↓		
28 Monseñor Nouel	12	0	68	235	73%	78%	73%	71%	0	0	3	3	0	1	0	2	52.2	178.1	241%	→	0	0	0	0	0	0	0	0	0.0	0.0	**	→		
29 Monte Plata	4	2	24	95	100%	100%	59%	88%	0	0	1	1	0	0	0	0	17.0	66.7	291%	→	0	0	0	0	0	0	0	0	0.0	0.0	**	→		
30 Hato Mayor	0	1	13	90	50%	100%	40%	76%	0	0	1	1	0	0	0	0	21.7	149.3	589%	→	0	0	3	1	0	0	0	0	5.0	1.7	-67%	↓		
31 San José de Ocoa	6	0	15	105	50%	75%	33%	76%	0	0	2	2	0	0	0	2	33.1	231.6	600%	→	0	0	0	0	0	0	0	0	0.0	0.0	**	→		
32 Santo Domingo	98	43	919	1372	86%	89%	80%	85%	1	1	28	29	1	1	4	17	61.8	90.8	47%	→	1	0	29	27	0	0	1	1	2.0	1.8	-8%	↓		
Extranjera	0	0	2	0	**	**	100%	0%	0	0	2	2	0	0	1	0			**	→	3	0	305	83							**	→		
TOTAL PAÍS	408	235	2960	8704	80%	89%	67%	84%	3	5	80	83	2	3	12	59	44.7	129.8	191%	→	12	2	735	433	0	0	8	2	11.1	6.5	-42%	↓		

(**) No casos año previo

Casos de enfermedades febriles hemorrágicas			
Enfermedad	2011	2012	2013
Dengue hemorrágico	1110	105	83
Fiebre amarilla	0	0	0
Fiebre de Nilo de Oeste	0	0	0

Dengue: en la semana 34 se notificaron 602 casos de dengue y de estos 235 corresponden a la SE34. Se reportan tres defunciones una corresponde a la semana en niño de tres años de edad, procedente de Santo Domingo Este, recibió atención en una clínica en su comunidad y fallece en H. Luis E. Aybar el 18/8/2013 en donde le toman muestra serológica resultado positiva para dengue. En las últimas cuatro semanas el 76% de los casos se concentran en las siguientes provincias: Santiago (281) Santo Domingo (255), Espailat (154), Distrito Nacional(138), Puerto Plata (133), San Cristobal (75), Sánchez Ramirez (58), Azua (53)

A nivel nacional se han notificado 8704 casos probables en lo que va de año, entre estos 83 casos graves de los cuales 59 han fallecido. La incidencia acumulada es de 129.8 casos probables por cada 100,000 habitantes, representando un incremento de 1.9 veces en relación con el año 2012.

Malaria: En esta semana se presentaron 2 casos nuevos de malaria en el país. Todos autóctonos. La provincia Dajabón continúa en alerta amarilla. Otras cinco provincias se encuentran en alerta verde, según sus tasas de incidencia de las últimas cuatro semanas. El total acumulado de 433 casos de este año representa una reducción de la incidencia de 42% comparada con el mismo periodo del año pasado.



República Dominicana
Vice ministerio de Salud Colectiva
Dirección General de Epidemiología
Sistema Nacional de Vigilancia Epidemiológica



Red Programática: Enfermedades Emergentes y Reemergentes, EER

Responsable: Dirección General de Epidemiología

Programas involucrados: Dirección General de Epidemiología/ Programa Ampliado de Inmunizaciones

PROVINCIA	Meningitis (todas las formas)					Meningitis bacterianas								Enfermedad Meningocócica													
	Episodios		Tasas de incidencia x10.000 hab		Var. % de tasas	Numero de casos probables				Tasa incidencia		Var. % de tasas	Numero de defunciones				Tasa incidencia		Var. % de tasas	Numero de defunciones							
	SE 1- 34		SE 1- 34			SE 34	SE 1- 34	SE 1- 34	SE 1- 34	SE 34	SE 1- 34		SE 34	SE 1- 34	SE 34	SE 1- 34	SE 1- 34	SE 34		SE 1- 34	SE 34	SE 1- 34					
	2012	2013	2012	2013	2012	2013	2012	2013	2012	2013	2012	2013	2012	2013	2012	2013	2012	2013	2012	2013							
01 Distrito Nacional	160	151	2.1	2.0	-7%	0	0	12	30	1.6	4.0	147%	0	0	3	3	0	0	1	1	0.1	0.1	-1%	0	0	0	1
02 Azua	3	2	0.2	0.1	-34%	0	1	1	9	0.6	5.5	791%	0	0	0	2	0	0	0	0	0.0	0.0	**	0	0	0	0
03 Baoruco	8	8	1.0	1.0	-1%	0	1	1	3	1.3	3.8	196%	0	0	0	1	0	0	0	0	0.0	0.0	**	0	0	0	1
04 Barahona	2	22	0.2	1.6	992%	0	0	0	8	0.0	6.0	**	0	0	0	1	0	0	0	0	0.0	0.0	**	0	0	0	0
05 Dajabón	0	1	0.0	0.2	**	0	0	0	3	0.0	6.7	**	0	0	1	2	0	0	0	0	0.0	0.0	**	0	0	0	0
06 Duarte	2	11	0.1	0.6	447%	0	0	0	5	0.0	2.5	**	0	0	0	2	0	0	0	0	0.0	0.0	**	0	0	0	0
07 Elias Piña	1	5	0.2	1.0	396%	0	0	1	1	2.1	2.1	-1%	0	0	0	0	0	0	0	0	0.0	0.0	**	0	0	0	0
08 El Seibo	2	0	0.3	0.0	-100%	0	0	0	0	0.0	0.0	**	0	0	0	0	0	0	0	0	0.0	0.0	**	0	0	0	0
09 Espaillat	5	0	0.3	0.0	-100%	0	0	3	5	1.9	3.2	66%	0	0	0	0	0	0	0	0	0.0	0.0	**	0	0	0	0
10 Independencia	0	9	0.0	2.4	**	0	0	0	0	0.0	0.0	**	0	0	0	0	0	0	0	0	0.0	0.0	**	0	0	0	0
11 La Altagracia	5	1	0.3	0.1	-80%	0	0	3	7	1.9	4.4	128%	0	0	0	0	0	0	0	0	0.0	0.0	**	0	0	0	0
12 La Romana	2	21	0.1	1.3	937%	1	0	6	6	3.6	3.6	-1%	0	0	0	2	0	0	0	0	0.0	0.0	**	0	0	0	0
13 La Vega	3	3	0.1	0.1	-1%	0	0	4	3	1.4	1.0	-26%	0	0	0	0	0	0	0	0	0.0	0.0	**	0	0	0	0
14 María Trinidad Sánchez	3	5	0.3	0.5	66%	0	0	1	3	1.1	3.2	199%	0	0	0	0	0	0	0	0	0.0	0.0	**	0	0	0	0
15 Monte Cristi	0	0	0.0	0.0	**	0	0	1	6	1.2	7.4	495%	0	0	0	0	0	0	0	0	0.0	0.0	**	0	0	0	0
16 Pedernales	2	1	1.2	0.6	-51%	0	0	0	2	0.0	11.5	**	0	0	0	0	0	0	0	0	0.0	0.0	**	0	0	0	0
17 Peravia	0	1	0.0	0.1	**	0	0	2	5	1.5	3.6	147%	0	0	0	0	0	0	0	0	0.0	0.0	**	0	0	0	0
18 Puerto Plata	4	6	0.2	0.3	49%	0	0	0	4	0.0	1.8	**	0	0	0	1	0	0	0	0	0.0	0.0	**	0	0	0	1
19 Hermanas Mirabal	1	0	0.1	0.0	-100%	0	0	0	2	0.0	2.9	**	0	0	0	0	0	0	0	0	0.0	0.0	**	0	0	0	0
20 Samaná	0	1	0.0	0.2	**	0	0	0	2	0.0	3.0	**	0	0	0	0	0	0	0	0	0.0	0.0	**	0	0	0	0
21 San Cristóbal	0	220	0.0	4.8	**	0	0	7	18	1.6	3.9	152%	0	0	1	1	0	0	1	1	0.2	0.2	-2%	0	0	1	0
22 San Juan	2	9	0.1	0.6	351%	0	0	0	2	0.0	1.3	**	0	0	0	1	0	0	1	1	0.6	0.6	0%	0	0	0	0
23 San Pedro de Macoris	3	6	0.1	0.3	97%	0	0	8	5	3.5	2.2	-38%	0	0	0	1	0	0	0	0	0.0	0.0	**	0	0	0	1
24 Sánchez Ramírez	2	6	0.2	0.6	199%	0	0	1	1	1.0	1.0	0%	0	0	1	0	0	0	0	0	0.0	0.0	**	0	0	0	0
25 Santiago	52	60	0.7	0.8	14%	0	1	3	37	0.4	5.2	1117%	0	0	1	5	0	0	1	1	0.1	0.1	-1%	0	0	1	1
26 Santiago Rodríguez	0	0	0.0	0.0	**	0	0	0	0	0.0	0.0	**	0	0	0	0	0	0	0	0	0.0	0.0	**	0	0	0	0
27 Valverde	2	3	0.2	0.2	48%	0	0	0	3	0.0	2.3	**	0	0	1	0	0	0	0	0	0.0	0.0	**	0	0	0	0
28 Monseñor Nouel	1	0	0.1	0.0	-100%	0	0	1	4	0.8	3.0	295%	0	0	0	1	0	0	0	0	0.0	0.0	**	0	0	0	0
29 Monte Plata	2	0	0.1	0.0	-100%	0	0	3	6	2.1	4.2	98%	0	0	0	0	0	0	1	1	0.0	0.7	**	1	0	1	0
30 Hato Mayor	2	0	0.3	0.0	-100%	1	0	3	2	5.0	3.3	-34%	0	0	0	0	0	0	0	0	0.0	0.0	**	0	0	0	0
31 San Jose de Ocoa	0	1	0.0	0.2	**	0	0	1	1	2.2	2.2	0%	0	0	0	0	0	1	1	2.2	2.2	0%	0	0	0	0	
32 Santo Domingo	64	66	0.4	0.4	1%	1	0	38	71	2.6	4.7	84%	0	0	4	3	0	0	7	7	0.5	0.5	-2%	0	0	3	3
Extranjera	0	0	0.00		**	0	0	0	1			**	0	0	0	1	0	0	1	1			**	0	0	0	0
TOTAL PAIS	333	619	0.5	0.9	84%	3	3	100	255	1.5	3.8	152%	0	0	12	27	0	0	13	14	0.2	0.2	6%	1	0	6	8

Están resaltados en amarillo las provincias en las cuales la enfermedad ha sobrepasado el 25% de los casos notificados con respecto a la misma semana del año anterior

Meningitis Bacteriana: Se notifican cinco casos sospechosos, de los cuales tres corresponden a la SE33 por inicio de síntomas. Los casos corresponden a dos masculinos de 6 y 8 años de edad, procedentes de Azua y Neiba; y un caso de sexo femenino de 73 años de edad procedente de Tamboril. Los casos fueron atendidos en los hospitales: H. Dr. José Ma. Cabral y Báez, H. Plaza de la Salud y H. Robert Reid Cabral. Se le toma muestra a uno de los casos, el resultado esta pendiente.

Enfermedad Meningocócica: No se notifican casos sospechosos.

(**) No casos año previo



República Dominicana
Vice ministerio de Salud Colectiva



Dirección General de Epidemiología
Sistema Nacional de Vigilancia Epidemiológica

Red Programática: Prevención y control de Zoonosis

Responsable: Centro Antirrábico Nacional \ Dirección General de Epidemiología

Programas involucrados: Centro Antirrábico Nacional \ Dirección General de Epidemiología

PROVINCIA	Rabia													Leptospirosis																	
	Número de casos rabia animal				Tasa incidencia		Var. % de tasas	Alerta y tendencia	Número de personas agredidas por animales*				Var. % de casos	Número de casos rabia humana				Número de casos sospechosos				Número de casos probables				Alerta y tendencia	Número de defunciones				
	SE 34	SE 1-34	SE 1-34	SE 1-34	SE 34	SE 1-34			SE 34	SE 1-34	SE 1-34	SE 1-34		SE 34	SE 1-34	SE 34	SE 1-34	SE 34	SE 1-34	SE 34	SE 1-34	SE 34	SE 1-34	SE 34	SE 1-34		SE 34	SE 1-34	SE 34	SE 1-34	SE 34
	2012	2013	2012	2013	2012	2013	2012	2013	2012	2013	2012	2013	2012	2013	2012	2013	2012	2013	2012	2013	2012	2013	2012	2013	2012	2013	2012	2013	2012	2013	
01 Distrito Nacional	0	0	9	11	0.3	0.4	21%	→	98	112	6804	5249	-23%	0	0	0	0	7	0	85	34	1	0	11	3	-267%	↓	0	0	3	1
02 Azua	0	0	0	2	0.0	0.3	**	→	5	4	282	425	51%	0	0	0	0	1	0	13	16	0	0	4	1	-300%	↓	0	0	0	0
03 Baoruco	0	0	1	0	0.3	0.0	-100%	→	1	1	140	248	77%	0	0	0	0	0	0	4	0	0	0	1	0	**	↓	0	0	0	0
04 Barahona	0	0	0	0	0.0	0.0	**	→	11	3	272	389	43%	0	0	0	0	0	0	27	11	0	0	10	1	-900%	↓	0	0	2	0
05 Dajabón	0	0	5	2	2.8	1.1	-60%	→	0	3	27	78	189%	0	0	0	0	0	0	0	5	0	0	0	1	100%	↓	0	0	0	0
06 Duarte	0	0	1	0	0.1	0.0	-100%	→	4	2	129	290	125%	0	0	0	0	6	0	86	12	0	0	14	2	-600%	↓	0	0	0	0
07 Elías Piña	0	0	0	1	0.0	0.5	**	→	1	1	80	130	63%	0	0	0	0	0	0	0	0	0	0	0	0	**	↓	0	0	0	0
08 El Seibo	0	0	2	2	0.7	0.7	-1%	→	2	8	176	271	54%	0	0	0	0	0	0	2	4	0	0	0	0	**	↓	0	0	0	0
09 Espailat	0	0	1	0	0.2	0.0	-100%	→	1	3	99	79	-20%	0	0	0	0	1	1	41	25	0	0	7	7	0%	↓	0	0	0	2
10 Independencia	0	0	0	0	0.0	0.0	**	→	4	8	220	303	38%	0	0	0	0	0	0	0	0	0	0	0	0	**	↓	0	0	0	0
11 La Altagracia	0	0	1	1	0.2	0.2	-2%	→	6	4	142	177	25%	0	0	0	0	0	0	6	1	0	0	1	0	**	↓	0	0	0	0
12 La Romana	0	0	0	1	0.0	0.2	**	→	13	5	361	505	40%	0	0	0	0	0	0	2	1	0	0	0	0	**	↓	0	0	0	0
13 La Vega	0	0	0	0	0.0	0.0	**	→	15	3	508	631	24%	0	0	0	0	2	0	29	26	0	0	10	4	-150%	↓	0	0	2	0
14 María Trinidad Sánchez	0	0	0	0	0.0	0.0	**	→	5	2	132	200	52%	0	0	0	0	1	0	17	10	0	0	4	2	-100%	↓	0	0	0	0
15 Monte Cristi	0	0	0	2	0.0	0.6	**	→	8	6	222	314	41%	0	0	0	0	0	0	5	19	0	0	0	5	100%	↓	0	0	0	0
16 Pedernales	0	0	0	0	0.0	0.0	**	→	5	1	63	88	40%	0	0	0	0	0	0	1	2	0	0	0	0	**	↓	0	0	0	0
17 Peravia	0	0	1	1	0.2	0.2	-1%	→	10	13	436	482	11%	0	0	0	0	1	0	3	4	0	0	1	1	0%	↓	0	0	0	0
18 Puerto Plata	0	0	2	3	0.2	0.3	49%	→	15	32	710	984	39%	0	0	0	0	0	1	25	22	0	0	7	6	-17%	↓	0	0	3	0
19 Hermanas Mirabal	0	0	1	1	0.4	0.4	0%	→	4	4	265	326	23%	0	0	0	0	2	0	35	32	1	0	5	6	17%	↓	0	0	0	2
20 Samaná	0	0	0	0	0.0	0.0	**	→	4	10	165	189	15%	0	0	0	0	1	0	7	2	0	0	3	0	**	↓	0	0	0	0
21 San Cristóbal	0	0	8	10	0.5	0.6	23%	→	23	44	1546	2831	83%	0	0	0	1	2	0	18	14	1	0	4	2	-100%	↓	0	0	0	1
22 San Juan	0	0	0	0	0.0	0.0	**	→	5	8	276	363	32%	0	0	0	0	0	0	6	5	0	0	0	1	100%	↓	0	0	0	0
23 San Pedro de Macoris	0	0	1	2	0.1	0.2	97%	→	37	56	1452	1745	20%	0	0	0	0	1	1	20	9	0	0	3	3	0%	↓	0	0	0	0
24 Sánchez Ramírez	0	0	0	1	0.0	0.2	**	→	2	5	208	263	26%	0	0	0	0	0	1	13	10	0	0	1	4	75%	↓	0	0	0	2
25 Santiago	0	0	1	9	0.0	0.3	788%	→	45	32	1626	1606	-1%	0	0	0	0	3	2	70	51	1	0	15	16	6%	↓	0	0	1	3
26 Santiago Rodríguez	0	0	1	0	0.7	0.0	-100%	→	0	3	58	107	84%	0	0	0	0	0	0	2	4	0	0	0	1	100%	↓	0	0	0	0
27 Valverde	0	0	0	0	0.0	0.0	**	→	3	3	153	251	64%	0	0	0	0	0	0	9	6	0	0	1	1	0%	↓	0	0	0	0
28 Monseñor Nouel	0	0	0	3	0.0	0.6	**	→	3	2	122	240	97%	0	0	0	0	0	0	7	13	0	0	1	6	83%	↓	0	0	1	0
29 Monte Plata	0	0	3	1	0.5	0.2	-67%	→	17	6	412	509	24%	0	0	0	0	0	0	8	12	0	0	1	2	50%	↓	0	0	0	1
30 Hato Mayor	0	0	0	1	0.0	0.4	**	→	2	8	179	420	135%	0	0	0	0	1	0	4	2	0	0	2	0	**	↓	0	0	0	0
31 San José de Ocoa	0	0	0	0	0.0	0.0	**	→	2	3	122	150	23%	0	0	0	0	1	1	6	7	0	0	1	1	0%	↓	0	0	0	0
32 Santo Domingo	0	0	30	33	0.5	0.6	8%	→	27	25	1746	2261	29%	0	0	1	0	9	0	117	82	2	0	12	6	-100%	↓	1	0	1	2
Extranjera																															
TOTAL PAIS	0	0	68	87	0.3	0.3	26%		378	420	19133	22104	16%	0	0	1	1	39	7	668	442	6	0	119	82	-45%		1	0	13	14

Alerta de brote

	Sin casos y/o evidencia de circulación
	Menos de 1 caso/1000 habitantes o circulación de agente demostrada en las últimas cuatro semanas
	1 a 10 casos/1000 habitantes y circulación de agente
	Más de 10 casos/1000 habitantes y circulación de agente

Tendencia

→ Sin cambios ↑ Aumento ↓ Disminución

Rabia: Durante esta semana se reportaron (3) casos sospechosos a rabia animal, procedente de los Municipios Santiago y Los Llanos. El mayor número de casos en las últimas semanas se ha registrado en la provincia Santo Domingo, además de presentar una tendencia al aumento. A la fecha el sistema de vigilancia ha captado 87 casos confirmados de rabia animal.

Leptospirosis: En esta semana se notifican 18 casos sospechosos; siete (7) de estos correspondientes a la SE33 por fecha de inicio de síntomas. Hasta el momento hay 82 casos probables y 14 muertes probables. Los serovales prevalentes en las últimas 4 semanas son: Autumnalis, Castellonis, Harjo y Pomona. Las provincias con transmisión activa en las últimas 4 semanas son: Distrito Nacional, La Vega, Puerto Plata, Sánchez Ramírez, Santiago, Santiago Rodríguez y Santo Domingo.

(**) No casos año previo



República Dominicana
Vice ministerio de Salud Colectiva
Dirección General de Epidemiología
Programa Ampliado de Inmunización



Sistema Nacional de Vigilancia Epidemiológica
BOLETIN EPIDEMIOLOGICO SEMANA 34 año 2013

Red Programática: Prevención y control de la Mortalidad y Morbilidad Materna y de la niñez (incluye nutrición e inmunizaciones)

Responsable: Programa Ampliado de Inmunizaciones

Programas involucrados: Programa Ampliado de Inmunizaciones \ Dirección General de Epidemiología

PROVINCIA	DIFTERIA				TOSFERINA				TETANOS OTRAS EDADES																		
	Numero de casos probables		Var. % de casos	Numero de defunciones		Numero de casos probables		Var. % de casos	Numero de defunciones		Numero de casos probables		Var. % de casos	Numero de defunciones													
	SE-14 2012	SE-14 2013		SE-14 2012	SE-14 2013	SE-14 2012	SE-14 2013		SE-14 2012	SE-14 2013	SE-14 2012	SE-14 2013		SE-14 2012	SE-14 2013	SE-14 2012	SE-14 2013										
01 Distrito Nacional	0	0	0	0	**	0	0	0	0	0	1	0	-100%	0	0	0	0	0	0	4	3	-25%	0	0	1	0	
02 Azua	0	0	0	0	**	0	0	0	0	0	0	0	1	**	0	0	0	0	0	0	1	0	-100%	0	0	0	0
03 Baoruco	0	0	0	0	**	0	0	0	0	0	0	0	0	**	0	0	0	0	0	0	0	0	**	0	0	0	0
04 Barahona	0	0	0	0	**	0	0	0	0	0	0	0	0	**	0	0	0	0	0	0	1	0	-100%	0	0	0	0
05 Dajabón	0	0	0	0	**	0	0	0	0	0	0	0	0	**	0	0	0	0	0	0	0	0	**	0	0	0	0
06 Duarte	0	0	0	0	**	0	0	0	0	0	0	0	0	**	0	0	0	0	0	0	1	0	0%	0	0	0	0
07Elias Piña	0	0	0	0	**	0	0	0	0	0	0	0	0	**	0	0	0	0	0	0	0	0	**	0	0	0	0
08 El Seibo	0	0	0	0	**	0	0	0	0	0	0	0	0	**	0	0	0	0	0	0	0	0	**	0	0	0	0
09 Espailat	0	0	0	0	**	0	0	0	0	0	0	0	0	**	0	0	0	0	0	0	2	2	0%	0	0	1	0
10 Independencia	0	0	0	0	**	0	0	0	0	0	0	0	0	**	0	0	0	0	0	0	0	0	**	0	0	0	0
11 La Altagracia	0	0	0	0	**	0	0	0	0	0	0	0	0	**	0	0	0	0	0	0	2	0	-100%	0	0	0	0
12 La Romana	0	0	0	0	**	0	0	0	0	0	0	0	0	**	0	0	0	0	0	1	2	100%	0	0	1	0	
13 La Vega	0	0	0	0	**	0	0	0	0	0	0	0	0	**	0	0	0	0	0	4	0	-100%	0	0	1	0	
14 María Trinidad Sánchez	0	0	0	0	**	0	0	0	0	0	0	0	0	**	0	0	0	0	0	0	0	1	**	0	0	0	0
15 Montecristi	0	0	0	0	**	0	0	0	0	0	0	0	0	**	0	0	0	0	0	1	0	-100%	0	0	1	0	
17 Pedernales	0	0	0	0	**	0	0	0	0	0	0	0	0	**	0	0	0	0	0	0	0	0	**	0	0	0	0
17 Peravia	0	0	0	0	**	0	0	0	0	0	1	0	-100%	0	0	0	0	0	0	0	0	0	**	0	0	0	0
18 Puerto Plata	0	0	0	0	**	0	0	0	0	0	0	0	**	0	0	0	0	0	0	1	0	**	0	0	0	1	
19 Hermanas Mirabal	0	0	0	0	**	0	0	0	0	0	0	0	**	0	0	0	0	0	0	0	0	0	**	0	0	0	0
20 Samaná	0	0	0	0	**	0	0	0	0	0	0	0	**	0	0	0	0	0	0	0	0	0	**	0	0	0	0
21 San Cristóbal	0	0	0	0	**	0	0	0	0	0	0	2	-100%	0	0	0	0	0	0	1	3	200%	0	0	0	0	
22 San Juan	0	0	0	0	**	0	0	0	0	0	0	0	**	0	0	0	0	0	0	1	1	**	0	0	0	0	
23 San Pedro de Macoris	0	0	0	0	**	0	0	0	0	0	0	0	**	0	0	0	0	0	0	0	1	**	0	0	0	0	
24 Sánchez Ramírez	0	0	0	0	**	0	0	0	0	0	0	0	**	0	0	0	0	0	0	4	**	0	0	0	0	1	
25 Santiago	0	0	0	0	**	0	0	0	0	0	1	0	-100%	0	0	0	0	0	3	5	67%	0	0	0	1	2	
26 Santiago Rodríguez	0	0	0	0	**	0	0	0	0	0	0	0	**	0	0	0	0	0	0	0	0	**	0	0	0	0	
27 Valverde	0	0	0	0	**	0	0	0	0	0	0	0	**	0	0	0	0	0	1	0	-100%	0	0	0	1	0	
28 Monseñor Nouel	0	0	0	0	**	0	0	0	0	0	1	0	-100%	0	0	0	0	0	0	0	0	**	0	0	0	0	
29 Monte Plata	0	0	0	0	**	0	0	0	0	0	0	0	**	0	0	0	0	0	2	1	-50%	0	0	0	0	0	
30 Hato Mayor	0	0	0	0	**	0	0	0	0	0	0	0	**	0	0	0	0	0	0	0	0	**	0	0	0	0	
31 San José de Ocoa	0	0	0	0	**	0	0	0	0	0	1	1	0%	0	0	0	0	0	0	0	1	**	0	0	0	1	
32 Santo Domingo	0	0	0	0	**	0	0	0	0	0	2	4	100%	0	0	0	0	0	0	5	**	0	0	0	0	3	
Extranjera	0	0	0	0	**	0	0	0	0	0	0	0	**	0	0	0	0	0	0	0	0	**	0	0	0	0	
TOTAL PAIS	0	0	0	0	**	0	0	0	0	0	9	7	-22%	0	0	0	0	0	0	24	31	29%	0	0	7	8	

No. de casos de EPV en eliminación

Enfermedad	2011	2012	2013
Polio	0	0	0
Sarampión	0	0	0
Rubéola	0	0	0
Tétanos neonatal	2	1	1

Durante la semana 33 se notificó 1 caso de Enfermedad febril eruptiva (EFE), procedente Puerto Plata. Los casos de tétanos en otras edades (TOE) y parálisis flácida aguda (PFA) presentan un aumento, mientras que los casos de EFE, tos ferina y difteria, una disminución. Se realizaron acciones de vacunación y búsqueda activa de casos. **Actualizado a la semana 33**

PROVINCIA	Parálisis flácida aguda <15 años				Enfermedad Febril Eruptiva				Ten denc ia				
	Numero de casos probables		Var. % de casos	Numero de defunciones		Numero de casos probables		Var. % de casos					
	SE-14 2012	SE-14 2013		SE-14 2012	SE-14 2013	SE-14 2012	SE-14 2013						
01 Distrito Nacional	0	0	2	2	0%	0	0	0	0	0	13	6	-54%
02 Azua	0	0	0	2	**	0	0	0	0	0	0	3	**
03 Baoruco	0	0	1	0	-100%	0	0	0	0	0	0	2	**
04 Barahona	0	0	0	2	**	0	0	0	0	0	0	0	**
05 Dajabón	0	0	0	0	**	0	0	0	0	0	0	0	**
06 Duarte	0	0	1	0	-100%	0	0	0	0	0	0	2	**
07Elias Piña	0	0	0	0	**	0	0	0	0	0	0	0	**
08 El Seibo	0	0	0	0	**	0	0	0	0	0	0	0	**
09 Espailat	0	0	1	0	-100%	0	0	0	0	0	2	0	-100%
10 Independencia	0	0	0	0	**	0	0	0	0	0	2	0	-100%
11 La Altagracia	0	0	1	2	100%	0	0	0	0	0	5	1	-80%
12 La Romana	1	0	1	0	-100%	0	0	0	0	0	0	1	**
13 La Vega	0	0	0	1	**	0	0	0	0	0	1	0	-100%
14 María Trinidad Sánchez	0	0	0	0	**	0	0	0	0	0	2	0	-100%
15 Monte Cristi	0	0	0	0	**	0	0	0	0	0	0	0	**
17 Pedernales	0	0	0	0	**	0	0	0	0	0	0	0	**
17 Peravia	0	0	0	0	**	0	0	0	0	0	2	0	-100%
18 Puerto Plata	0	0	0	0	**	0	0	0	2	1	14	14	0%
19 Hermanas Mirabal	0	0	0	0	**	0	0	0	0	0	2	1	-50%
20 Samaná	0	0	0	0	**	0	0	0	0	0	5	3	-40%
21 San Cristóbal	0	0	1	1	0%	0	0	0	0	0	3	9	200%
22 San Juan	0	0	0	2	**	0	0	0	0	0	1	0	-100%
23 San Pedro de Macoris	0	0	2	0	-100%	0	0	0	0	0	4	0	-100%
24 Sánchez Ramírez	0	0	0	1	**	0	0	0	0	0	0	1	**
25 Santiago	0	0	1	2	100%	0	0	0	0	0	2	4	100%
26 Santiago Rodríguez	0	0	0	0	**	0	0	0	0	0	0	0	**
27 Valverde	0	0	0	0	**	0	0	0	0	0	2	0	-100%
28 Monseñor Nouel	0	0	1	0	-100%	0	0	0	0	0	6	6	0%
29 Monte Plata	0	0	3	0	-100%	0	0	0	0	0	2	0	-100%
30 Hato Mayor	0	0	0	0	**	0	0	0	0	0	2	1	-50%
31 San José de Ocoa	0	0	0	0	**	0	0	0	0	1	0	3	-67%
32 Santo Domingo	0	0	6	7	17%	0	0	0	1	0	12	7	-42%
Extranjera	0	0	0	1	**	0	0	0	0	0	0	0	**
TOTAL PAIS	1	0	21	23	10%	0	0	0	4	1	85	62	-27%



Red programática: Enfermedades Emergentes y Reemergentes, EER

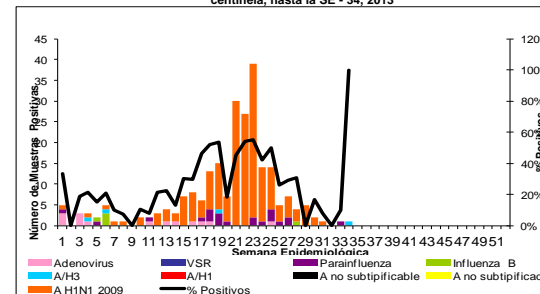
Responsable: Dirección General de Epidemiología (DIGEPI)

Programas involucrados: Programa Ampliado de Inmunización y DIGEPI

Vigilancia de Influenza y otros virus respiratorios

PROVINCIA	Enfermedad febril respiratoria aguda					Vigilancia Centinela							
	Casos		Tasas por 10,000 habitantes		Var, % de tasas	Casos Infección Respiratoria Aguda				defunciones Infección Respiratoria Aguda			
						SE 34		SE 1- 34		SE 34		SE 1- 34	
	2012	2013	2012	2013	2012	2013	2012	2013	2012	2013	2012	2013	
01 Distrito Nacional	194,854	144,125	1116.99	816.10	-27%	11	4	142	106	0	0	0	1
02 Azua	52,764	51,315	1394.29	1341.87	-4%	0	4	25	52	0	0	0	2
03 Baoruco	22,658	22,593	1256.68	1238.01	-1%	1	0	10	6	0	0	0	0
04 Barahona	43,738	50,742	1402.81	1614.94	15%	1	0	28	15	0	0	1	1
05 Dajabón	17,405	19,446	1679.44	1865.69	11%	0	0	1	10	0	0	0	0
06 Duarte	57,767	74,944	1249.01	1612.39	29%	0	0	7	4	0	0	0	1
07 Elías Piña	13,056	13,414	1163.80	1186.30	2%	0	0	1	3	0	0	0	0
08 El Seibo	27,286	26,433	1644.44	1574.99	-4%	0	0	1	5	0	0	0	0
09 Espaillat	53,850	17,655	1464.69	477.07	-67%	1	0	4	8	0	0	0	0
10 Independencia	26,090	20,289	3001.42	2301.43	-23%	0	1	4	4	0	0	0	0
11 La Altagracia	29,426	19,576	801.31	521.58	-35%	0	0	10	14	0	0	0	0
12 La Romana	28,761	23,496	744.59	600.99	-19%	2	0	12	8	0	0	0	0
13 La Vega	93,580	81,835	1397.95	1211.67	-13%	0	3	4	9	0	0	0	1
14 María Trinidad Sánchez	33,681	32,656	1539.93	1486.75	-3%	0	0	0	1	0	0	0	0
15 Monte Cristi	35,989	37,875	1911.56	1993.98	4%	0	0	3	9	0	0	0	0
16 Pedernales	8,343	8,087	2078.98	1986.94	-4%	0	0	2	0	0	0	0	0
17 Peravia	52,277	44,066	1642.53	1365.65	-17%	3	0	36	25	0	0	0	0
18 Puerto Plata	91,064	70,854	1791.84	1384.59	-23%	0	0	13	16	0	0	0	0
19 Hermanas Mirabal	29,784	27,773	1876.57	1744.83	-7%	0	0	1	1	0	0	0	0
20 Samaná	13,903	17,031	902.81	1096.13	21%	0	0	2	1	0	0	0	0
21 San Cristóbal	102,360	144,650	975.95	1353.95	39%	4	1	162	104	0	0	2	1
22 San Juan	61,260	52,198	1637.96	1398.58	-15%	1	0	9	10	0	0	0	0
23 San Pedro de Macoris	64,365	60,324	1214.52	1123.35	-8%	0	0	22	27	0	0	0	1
24 Sánchez Ramírez	44,033	36,874	1833.35	1532.02	-16%	0	0	5	13	0	0	0	1
25 Santiago	153,231	108,805	932.04	653.27	-30%	2	1	79	228	0	0	1	1
26 Santiago Rodríguez	18,559	11,661	2223.46	1401.20	-37%	0	0	0	0	0	0	0	0
27 Valverde	36,092	30,405	1208.70	1005.75	-17%	0	0	5	9	0	0	0	0
28 Monseñor Nouel	38,825	32,069	1273.07	1039.00	-18%	0	0	1	2	0	0	0	0
29 Monte Plata	38,832	35,347	1179.04	1061.11	-10%	1	2	24	47	0	0	0	1
30 Hato Mayor	35,941	31,251	2562.19	2216.85	-13%	1	0	7	9	0	0	0	1
31 San José de Ocoa	24,806	18,083	2340.04	1705.15	-27%	0	0	4	0	0	0	0	0
32 Santo Domingo	276,335	211,103	794.51	597.19	-25%	22	16	489	351	0	0	1	12
Extranjera						0	0	1	1	0	0		
Total PAIS	1,820,915	1,576,975	1174.73	1005.19	-14%	50	32	1114	1098	0	0	5	24

Número de casos de virus respiratorios por tipo y positividad detectados a través de la vigilancia centinela, hasta la SE - 34, 2013



Provincias con circulación de Influenza A no subtipificado y AH1N1-2009, año 2013



Provincias con circulación de Influenza A H1N1-2009, SE 31 - 34 2013



Hasta la semana 34 a través de la vigilancia centinela se han notificado 1,098 casos de infección respiratoria aguda grave (IRAG), de los cuales 21 fueron atendidos en la semana. No se notificaron defunciones. Se identifica circulación de Influenza A H3N2 en el Distrito Nacional. En el periodo de abril a julio se ha confirmado Influenza A-H1N1-2009 en 16 defunciones por IRAG.



República Dominicana
Vice ministerio de Salud Colectiva
Dirección General de Epidemiología



Sistema Nacional de Vigilancia Epidemiológica

Red proaramática: Enfermedades Emergentes y Reemergentes, EER
Responsable: Dirección General de Epidemiología (DIGEPI)
Programas involucrados: Programa de Salud Ambiental y DIGEPI

Provincia	Enfermedad diarreica aguda												Cólera												Alerta y tendencia
	Episodios		Tasas de Incidencia x10,000 hab		Casos sospechosos				Tasa de Incidencia x 100 hab		Var. % de tasas	Número de defunciones				Letalidad *		Número de casos investigados por el laboratorio		% Casos positivos					
	SE 1- 2012	34 2013	SE 1- 2012	34 2013	SE 34 2012	SE 1- 34 2013	SE 1- 2012	34 2013	SE 1- 2012	34 2013		SE 34 2012	SE 1- 34 2013	SE 1 a la 34- 2012	2013 SE- 34	SE 1 a la 34- 2013	2013 SE- 34	SE 1 a la 34- 2013	2013 SE- 34						
	SE 1- 2012	34 2013	SE 1- 2012	34 2013	SE 34 2012	SE 1- 34 2013	SE 1- 2012	34 2013	SE 1- 2012	34 2013	SE 34 2012	SE 1- 34 2013	SE 1 a la 34- 2012	2013 SE- 34	SE 1 a la 34- 2013	2013 SE- 34	SE 1 a la 34- 2013	2013 SE- 34							
01 Distrito Nacional	63641	49013	853.3	649.2	1	0	240	28	0.0	0.0	-0.9	0	0	3	4	14.3	**	24	0	21%	**	↓			
02 Azua	6888	7882	425.8	482.1	0	0	25	22	0.0	0.0	-0.1	0	0	0	0	0.0	**	22	0	43%	**				
03 Baoruco	7084	6642	919.0	851.3	0	0	5	319	0.0	0.4	62.0	0	0	0	1	0.3	**	12	0	75%	**				
04 Barahona	12050	14517	904.0	1080.7	0	0	35	2	0.0	0.0	-0.9	0	0	0	0	0.0	**	2	0	50%	**				
05 Dajabón	3601	3600	812.8	807.9	1	0	122	5	0.3	0.0	-1.0	0	0	1	0	0.0	**	2	0	750%	**				
06 Duarte	12676	12009	641.1	604.3	0	0	80	44	0.0	0.0	-0.5	0	0	0	5	11.4	**	32	0	0%	**	→			
07Eilas Piña	3443	3267	717.9	675.8	0	0	46	1	0.1	0.0	-1.0	0	0	0	0	0.0	**	1	0	100%	**				
08 El Seibo	6024	5831	849.2	812.7	1	0	31	1	0.0	0.0	-1.0	0	0	0	0	0.0	**	1	0	0%	**				
09 Espaillat	8964	3157	570.3	199.5	9	1	51	10	0.0	0.0	-0.8	0	0	0	0	0.0	0.0	7	1	50%	**	↓			
10 Independencia	5674	5375	1526.8	1426.1	0	0	17	3	0.0	0.0	-0.8	0	0	0	0	0.0	**	2	0	0%	**				
11 La Altagracia	8265	6751	526.5	420.7	0	0	7	157	0.0	0.1	20.9	0	0	1	3	1.9	**	17	0	78%	**	↑			
12 La Romana	6330	7195	383.3	430.5	0	0	6	14	0.0	0.0	1.3	0	0	0	0	0.0	**	8	0	71%	**				
13 La Vega	17069	16601	596.4	574.9	4	0	93	133	0.0	0.0	0.4	1	0	2	1	0.8	**	17	0	20%	**				
14 María Trinidad Sánchez	8935	8684	956.6	924.8	0	3	29	38	0.0	**	**	0	0	1	1	**	**	17	3	80%	**	→			
15 Monte Cristi	6492	7211	806.6	888.0	2	0	11	7	0.0	0.0	-0.4	0	0	0	0	0.0	**	4	0	33%	**				
16 Pedernales	2147	2493	1251.4	1432.7	0	0	4	0	0.0	**	**	0	0	0	0	**	**	0	0	**	**				
17 Peravia	8448	6763	620.9	490.3	0	0	6	1	0.0	**	**	0	0	0	1	**	**	1	0	100%	**				
18 Puerto Plata	12474	10568	574.1	483.1	11	0	132	15	0.1	0.0	-0.9	0	0	2	0	0.0	**	8	0	0%	**				
19 Hermanas Mirabal	3870	3846	570.4	565.2	0	0	13	12	0.0	0.0	-0.1	0	0	0	0	0.0	**	12	0	8%	**				
20 Samaná	2936	3520	446.0	529.9	0	0	5	5	0.0	**	**	0	0	0	0	**	**	5	0	**	**				
21 San Cristóbal	26343	36005	587.5	788.3	0	27	98	34	0.0	0.0	-0.7	0	0	0	1	2.9	**	15	9	0%	**	↑			
22 San Juan	10725	10790	670.8	676.2	8	0	217	2	0.1	**	**	0	0	0	0	**	**	2	0	0%	**	↓			
23 San Pedro de Macorís	15527	14846	685.3	646.7	1	0	75	57	0.0	0.0	-0.2	0	0	0	2	3.5	**	57	0	28%	**				
24 Sánchez Ramírez	8098	7284	788.7	707.9	0	0	17	13	0.0	0.0	-0.2	0	0	1	0	0.0	**	10	0	33%	**	↓			
25 Santiago	27177	21563	386.7	302.8	213	0	3419	252	0.5	0.0	-0.9	0	0	15	0	0.0	**	47	0	3%	**	↓			
26 Santiago Rodríguez	2245	2065	629.1	590.4	0	0	10	0	0.0	**	**	0	0	0	0	**	**	0	0	**	**				
27 Valverde	6641	4682	520.2	362.3	3	0	22	6	0.0	0.0	-0.7	0	0	0	0	0.0	**	1	0	0%	**				
28 Monseñor Nouel	6477	7519	496.8	569.8	0	0	37	22	0.0	0.0	-0.4	0	0	0	0	0.0	**	22	0	0%	**				
29 Monte Plata	8678	7604	616.3	534.0	0	0	12	1	0.0	0.0	-0.9	0	0	1	0	0.0	**	1	0	100%	**				
30 Hato Mayor	7477	6818	1246.8	1131.3	1	0	33	4	0.1	0.0	-0.9	0	0	0	0	0.0	**	4	0	0%	**				
31 San José de Ocoa	3999	3541	862.4	781.0	0	0	33	9	0.1	0.0	-0.7	0	0	0	0	0.0	**	9	0	0%	**				
32 Santo Domingo	86316	74258	580.5	491.4	4	0	456	132	0.0	0.0	-0.7	0	0	12	13	9.8	**	114	0	39%	**	↓			
Extranjera																	**								
TOTAL PAÍS	416,714	381,900	628.8	569.4	259	31	5,387	1,349	0.1	0.0	-0.8	1	0	39	32	2.4	0.0	476	13	34%	**				

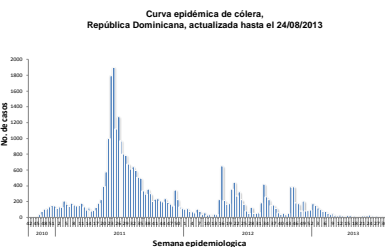
*Corresponde a la defunciones sospechosas y confirmadas sobre el total de casos sospechosos de cólera por 100

Alerta de brote

No se ha demostrado circulación en las últimas dos semanas
Se ha identificado casos aislados en las últimas dos semanas o brotes de enfermedad diarreica aguda
Dos o mas comunidades con casos confirmados aislados
Dos o mas casos con vinculo epidemiológico

Tendencia

→ Sin cambios ↑ Aumento ↓ Disminución



SE 34: fueron notificados en esta semana 31 casos sospechosos y a trece se le tomo muestra a V. cholerae, aun pendiente de los resultados del laboratorio. Las provincias: La Altagracia, San Cristóbal, Santiago y María Trinidad Sanchez, en las últimas cuatro semanas epidemiológica concentran el 90% de los casos reportados

Hasta la fecha los casos sospechosos acumulados desde SE 1-33/2013, son 1,349 casos y de estos 31 defunciones sospechosas, 476 casos fueron estudiado por laboratorio, 34% (114/334) de positividad entre las muestras procesadas, entre estas 12 muertes confirmadas.

Casos sospechosos cólera acumulados SE 1-34/2012: 5,387 casos sospechosos, 39 defunciones sospechosas, 1275 casos analizados por laboratorio, 17% (212/1275) casos positivos, 212 casos confirmados y 13 muertes confirmadas.



Red Programática: Prevención y control de la mortalidad y morbilidad materna y de la niñez

Responsable: Dirección General de Epidemiología

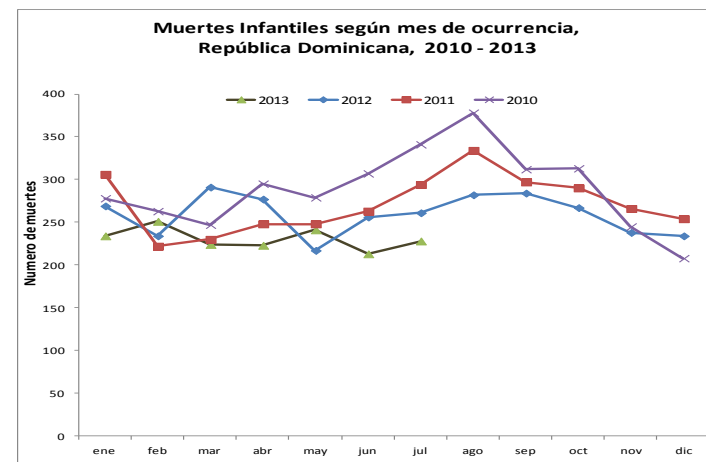
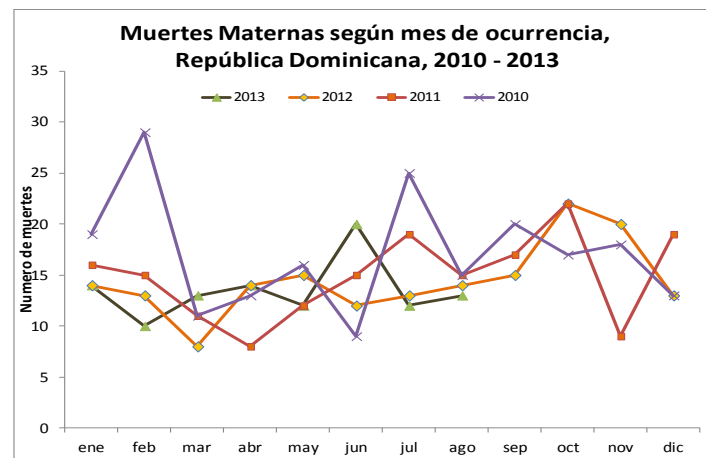
Programas involucrados: Dirección General Maternoinfantil

Muertes Maternas probables notificadas a la semana por provincia de residencia						Muertes infantiles notificadas a la semana por provincia de residencia				
Provincias	2012	2012	2013	Acumulado al mes 2013	Var. % de casos	2012	2012	2013	Acumulado al mes 2013	Var. % de casos
		Semana 1 a	Semana 1 a				Semana 1 a	Semana 1 a		
		34	34	Julio			34	34	Julio	
01 Distrito Nacional	16	8	7	1	-13%	310	223	168	11	-25%
02 Azua	5	2	2	0	0%	66	48	35	6	-27%
03 Bahoruco	4	1	1	0	0%	16	8	18	2	125%
04 Barahona	3	2	5	0	150%	62	37	51	5	38%
05 Dajabón	2	0	2	0	**	19	13	9	3	-31%
06 Duarte	4	4	3	0	-25%	66	45	31	1	-31%
07Elias Piña	1	0	1	0	**	15	12	4	0	-67%
08 El Seibo	1	1	0	0	-100%	7	5	5	1	0%
09 Espaillat	4	3	5	1	67%	47	35	37	2	6%
10 Independencia	3	3	0	0	-100%	12	7	5	3	-29%
11 La Altagracia	5	5	5	1	0%	62	37	47	3	27%
12 La Romana	9	6	2	0	-67%	81	40	37	0	-8%
13 La Vega	5	3	3	1	0%	107	69	43	2	-38%
14 María Trinidad Sánchez	2	1	2	0	100%	21	13	15	0	15%
15 Monte Cristi	4	3	4	0	33%	53	35	23	1	-34%
16 Pedernales	0	0	0	0	**	7	5	5	1	0%
17 Peravia	2	1	2	0	100%	49	35	20	2	-43%
18 Puerto Plata	3	1	3	0	200%	99	53	57	5	8%
19 Hermanas Mirabal	2	2	1	0	-50%	18	9	9	0	0%
20 Samaná	0	0	1	0	**	22	13	11	1	-15%
21 San Cristóbal	16	10	4	0	-60%	180	123	122	9	-1%
22 San Juan de la Maguana	8	3	1	0	-67%	69	44	17	0	-61%
23 San Pedro de Macorís	5	2	1	0	-50%	108	70	52	5	-26%
24 Sánchez Ramírez	1	0	0	0	**	36	22	24	1	9%
25 Santiago	15	5	10	2	100%	384	245	198	5	-19%
26 Santiago. Rodríguez	1	0	1	0	**	15	8	13	0	63%
27 Valverde	6	3	4	0	33%	73	46	37	1	-20%
28 Monseñor Nouel	5	0	2	1	**	65	42	28	2	-33%
29 Monte Plata	3	2	4	0	100%	63	39	42	1	8%
30 Hato mayor	0	0	0	0	**	21	13	7	0	-46%
31 San José de Ocoa	2	1	0	0	-100%	18	12	6	1	-50%
32 Santo Domingo	38	26	28	3	8%	920	617	552	41	-11%
No reporta provincia de residencia	0	0	0	0	**	278	169	0	0	-100%
Total defunciones residentes	175	98	104	10	6%	3369	2192	1728	115	-21%
Extranjera	0	0	1	0	**	18	14	4	0	-71%
TOTAL PAÍS	175	98	105	10	7%	3387	2206	1732	115	-21%

Mortalidad Materna MM: En esta semana se notificaron dos (2) casos de muerte materna. En el año 2013, se han notificado 108 muertes maternas (8 muertes adicionales en relación a la misma semana del año 2012). Siete (7) establecimientos notifican el 63 % (68/108) de los casos notificados en el 2013: Hosp. José María Cabral y Báez 23 % (25), Maternidad Nuestra Sra. de la Altagracia 11 % (12), Maternidad de Los Mina 9 % (10), Hosp. Luis E. Aybar 10 % (11), Hosp. Jaime Mota 4 % (4), Hosp. Juan Pablo Pina 3 % (3), Materno Infantil de Villa Mella 3 % (3). Otros 33 establecimientos 37 % (40/108).

Mortalidad Infantil MI: en el mes de Agosto se han notificado 115 casos de muertes en menores de un año. En lo que va de año, el 79% (1732/2206) de las muertes han sido notificadas, en relación a la misma semana del año 2012. Diez (10) centros notifican 83% de las muertes: Centro M-I San Lorenzo de los Mina 18% (309), Hosp. Mat. Ntra. Sra. De La Altagracia 15% (264), Infantil Robert Reid Cabral 15% (264), Hosp. Arturo Gullón 12% (205), José María Cabral y Báez 10% (178), Hosp. Luis Eduardo Aybar 3% (52), Hosp. Jaime Mota 3% (51), Hosp. Ricardo Limardo 2% (39), Hosp. Reg. Dr. Antonio Musa 2% (37), Hosp. Juan Pablo Pina 2% (37). Otros 47 centros notifican el 17%.

Hospital de ocurrencia	Edad	Periodo	Causa	Municipio y provincia de residencia
Hosp. Luis E. Aybar	26	Puerperio	Sepsis puerperal	Barahona / Barahona
Maternidad San Lorenzo de los Mina	17	Puerperio	Elampsia, Síndrome de HELLP, Insuficiencia Renal Aguda	Santo Domingo / Los Alcarrizos





Red programática: Enfermedades Emergentes y Reemergentes, EER
Responsable: Dirección Nacional de Epidemiología
Programas involucrados: Programa Ampliado de Inmunizaciones y Programa de Inocuidad de Agua y Alimentos

Provincia	Cobertura de notificación semanal						Conjuntivitis				Hepatitis viral aguda				Enfermedad Transmitida por Alimentos				Parotiditis				Varicela			
	Notificaciones esperadas		SE 34		SE 1- 34		SE 34		SE 1- 34		SE 34		SE 1- 34		SE 34		SE 1- 34		SE 34		SE 1- 34		SE 34		SE 1- 34	
	SE 31	SE 1-31	2012	2013	2012	2013	2012	2013	2012	2013	2012	2013	2012	2013	2012	2013	2012	2013	2012	2013	2012	2013	2012	2013	2012	2013
01 Distrito Nacional	347	11451	44%	21%	46%	41%	110	53	5326	4671	121	130	7776	5452	34	36	1979	2284	3	0	169	162	14	12	1140	1419
02 Azua	57	1881	88%	77%	84%	88%	23	28	1025	1228	5	0	58	963	5	0	155	105	1	0	28	27	7	3	275	366
03 Baoruco	38	1254	61%	39%	65%	64%	18	5	276	385	1	1	24	51	8	1	232	183	0	0	8	19	0	0	130	190
04 Barahona	60	1980	90%	48%	88%	93%	18	8	596	923	0	0	18	161	7	3	252	450	0	1	19	31	3	2	265	232
05 Dajabón	34	1122	59%	74%	62%	83%	12	6	299	391	1	6	18	38	2	5	148	250	0	2	7	13	0	0	156	35
06 Duarte	103	3401	68%	69%	67%	78%	20	10	507	507	4	2	49	396	22	5	399	577	2	1	9	36	2	1	200	192
07 Elías Piña	31	1023	52%	45%	66%	68%	8	10	299	406	0	0	11	82	19	0	110	120	0	0	18	6	0	0	112	25
08 El Seibo	28	925	100%	100%	100%	100%	6	2	355	304	1	3	54	114	2	1	233	210	1	0	12	13	2	1	113	54
09 Espaillat	45	1485	91%	96%	92%	90%	14	3	489	133	0	2	121	64	20	3	545	182	0	1	13	9	0	1	26	46
10 Independencia	34	1122	85%	44%	82%	75%	3	12	344	408	0	0	10	45	0	2	113	247	0	0	19	26	0	0	240	59
11 La Altagracia	79	2607	96%	89%	91%	80%	18	9	688	457	2	0	35	14	10	9	570	214	0	0	18	2	0	2	106	85
12 La Romana	38	1254	100%	100%	88%	96%	4	13	510	405	1	0	78	69	8	3	268	466	0	0	8	16	1	3	82	99
13 La Vega	96	3168	83%	66%	71%	76%	44	21	1458	1031	4	0	118	30	6	16	355	570	1	0	28	11	2	2	404	42
14 María Trinidad Sánchez	39	1287	85%	49%	84%	80%	2	3	326	317	0	1	19	242	5	10	365	481	0	0	4	25	0	3	69	76
15 Monte Cristi	44	1452	73%	93%	77%	92%	19	20	496	823	0	3	42	71	10	23	181	370	0	4	17	26	3	0	92	67
16 Pedernales	16	528	50%	44%	54%	51%	1	2	167	182	0	1	8	13	2	1	111	78	1	0	7	6	0	0	158	34
17 Peravia	48	1584	94%	81%	90%	93%	19	5	414	337	1	0	36	21	7	1	188	211	0	0	24	11	3	1	214	280
18 Puerto Plata	70	2310	93%	93%	89%	94%	33	15	900	775	2	5	73	84	31	24	751	679	0	1	53	25	2	2	145	209
19 Hermanas Mirabal	33	1089	97%	94%	99%	93%	9	6	301	240	0	3	36	74	2	5	153	162	1	0	5	5	0	1	95	69
20 Samaná	36	1190	94%	97%	87%	94%	13	6	212	187	0	1	11	13	31	30	487	707	0	0	4	3	0	2	71	66
21 San Cristóbal	114	3762	54%	93%	60%	93%	35	77	1252	2805	14	16	238	792	5	14	572	1125	1	4	44	137	2	6	223	494
22 San Juan	77	2541	91%	95%	91%	92%	24	22	748	806	2	5	127	141	2	6	105	233	0	0	17	41	1	1	281	321
23 San Pedro de Macorís	75	2476	92%	99%	86%	96%	26	17	1086	905	0	6	97	89	9	4	402	319	1	2	45	31	1	2	575	459
24 Sánchez Ramírez	48	1584	75%	92%	77%	93%	38	5	523	377	3	3	122	93	3	1	88	147	0	1	15	9	1	2	87	227
25 Santiago	144	4752	74%	47%	74%	67%	70	25	2957	2132	11	19	266	330	25	12	956	814	4	3	64	46	8	2	414	467
26 Santiago. Rodríguez	27	891	89%	89%	93%	79%	7	3	147	144	0	0	11	8	1	6	67	91	1	0	10	7	0	1	214	41
27 Valverde	54	1782	69%	65%	73%	74%	16	14	489	577	5	3	41	175	3	12	149	215	0	1	16	23	0	3	248	178
28 Monseñor Nouel	47	1551	81%	72%	77%	80%	14	6	380	431	3	0	39	34	3	4	249	191	1	1	11	8	3	1	111	194
29 Monte Plata	55	1815	56%	24%	64%	53%	39	5	1051	546	0	4	48	161	9	1	228	216	0	1	57	30	0	0	362	76
30 Hato Mayor	42	1386	100%	100%	99%	100%	11	3	553	425	1	0	44	42	6	13	341	295	0	0	17	15	0	1	218	267
31 San Jose de Ocoa	30	990	100%	100%	100%	96%	7	10	155	204	0	1	55	8	6	1	62	44	0	0	7	3	0	4	37	169
32 Santo Domingo	306	10098	46%	19%	49%	45%	106	51	6262	4893	39	11	1062	1141	70	44	2782	3102	7	1	337	157	17	21	954	1055
TOTAL PAÍS	2295	75741	70%	56%	66%	67%	787	475	30591	28355	221	226	10745	11011	373	296	13596	15338	25	24	1110	979	72	80	7817	7593

n.d.= no disponible

Cobertura de notificación semanal: al momento del corte habían notificado al sistema 1,365 centros de 2,295 esperados para un 59% de cobertura a nivel nacional.

Oportunidad: notificaron 1,225 de 2,295 esperados para un 53%. 14 provincias notificaron por encima del 80% (cobertura mínima esperada). Siendo la más baja Monte Plata con un 0% de notificación oportuna.

La conjuntivitis presentó un ligero aumento $\geq 25\%$ en centros de salud de las provincias de Independencia (75%), La Romana (69%) y San Cristóbal (55%); hepatitis vírica aguda en Monte Cristi, Hermanas Mirabal, San Pedro de Macorís y Monte Plata (100%), Dajabón (83%) y Santiago (42%); enfermedad transmitida por alimentos en Valverde (75%), San Cristóbal (64%), La Vega (63%), Monte Cristi (57%), Hato Mayor (54%) y María T. Sánchez (50%) y parotiditis viral en Monte Cristi (100%) y San Cristóbal (75%).