



El Boletín Epidemiológico Semanal es el instrumento de difusión oficial que utiliza el MSP para dar a conocer la situación epidemiológica de los eventos sujetos a notificación obligatoria que se vigilan a través del módulo de vigilancia especial y del módulo de alerta temprana.

Enfermedades/eventos de vigilancia individual

- *Cólera
- *Dengue Clásico/Hemorrágico/SSD
- * Difteria
- *Enfermedad Febril Eruptiva
- *Enfermedad Febril Respiratoria (ETI-IRAG)
- *Enfermedad Meningocócica
- *Exposición Rábrica/Rabia Humana
- * Malaria
- *Meningitis todas las formas
- *Parálisis Flácida/Poliomielitis
- *Tétanos Neonatal
- *Tétanos otras edades
- *Tosferina
- *Síntomático respiratorio/Tuberculosis
- *Muerte Infantil
- *Muerte Materna

Volumen

Boletín semanal

32

Desde el (04/08/2013) al (10/08/2013)

Dirección

C/ Santo Tomas de Aquino # 1, esq. Correa y Cidrón, Zona Universitaria, Distrito Nacional, Rep. Dominicana

Teléfonos:

809-686-9140

809-686-7347

809- 686-5337

1-809-200-4091

Fax: 809-689-8395

Email: sspas1@claro.net.do

Web:www.sspasdgepi.gob.do

Contenido

Enfermedades transmitidas por vectores

Enfermedades transmitidas por contacto directo

Enfermedades zoonóticas

Enfermedades prevenibles por vacunas

Influenza y otros virus respiratorios

Mortalidad infantil y materna

Situación Nacional de los Enfermedades Bajo Vigilancia Especial

A nivel nacional, la leptospirosis y la malaria, continúan bajo control comparando las últimas 4 semanas con el mismo período de cinco años anteriores. El dengue continúa en zona de alarma, observándose un ligero aumento a partir de la semana epidemiológica 27-2013. Hasta el momento, las provincias que en las últimas cuatro semanas superan la tasa de incidencia del nivel nacional son las siguientes: de la Región 2: Santiago, Espaillat y Puerto Plata; Región 3: Hermanas Mirabal y Duarte y en la Región 8: Monseñor Nouel.

En esta semana, a nivel nacional, los casos notificados de cólera presentan un ligero aumento en relación a las últimas semanas, a expensa de la provincia La Altagracia que reporta el 86% los casos corresponden principalmente a la provincia de estos el 76% proceden de una misma comunidad. Según reporte de casos en las últimas cuatro semanas se encuentran en alerta amarilla la provincia de La Altagracia y en alerta verde: María Trinidad Sánchez, Samana, Sánchez Ramírez, Duarte, San Cristobal, Santiago, Distrito Nacional y Santo Domingo.

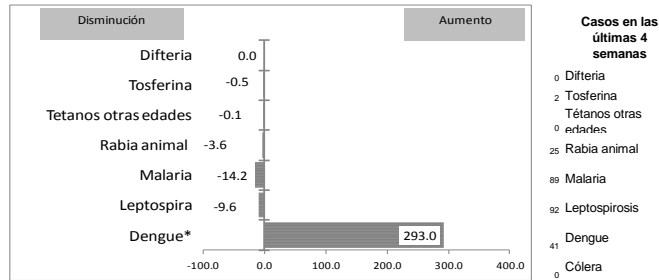
En el caso de la Leptospirosis los serovales prevalentes en las últimas 4 semanas son: Autumnalis, Castellonis y Pomona, siendo las provincias con transmisión activa en las últimas 4 semanas: La Vega, Monte Cristi, San Cristóbal, Sánchez Ramírez, Santiago, Monte Plata y Santo Domingo.

El mayor número de casos de rabia animal en las últimas semanas se ha registrado en la provincia Santo Domingo, además de presentar una tendencia al aumento.

En cuanto a Malaria la provincia Dajabón continúa en alerta amarilla. Otras seis provincias se encuentran en alerta verde: Santo Domingo, Distrito Nacional, Azua, La Altagracia, San Juan y Monte Cristi, según sus tasas de incidencia de las últimas cuatro semanas

En las últimas cuatro semanas se identifica circulación de Influenza A H1N1-2009 en Espaillat, San Pedro de Macorís, Azua y Santiago e Influenza B en Santo Domingo.

Grafico No. 1 Reporte de enfermedades seleccionadas de notificación obligatoria, República Dominicana. Comparación de 4 semanas previas con datos históricos, últimos cinco años, 10 de agosto 2013.



Alerta y Respuesta Rápida

Eventos de importancia nacional: No se reportaron eventos.

Eventos de importancia internacional:



República Dominicana
Vice ministerio de Salud Colectiva
Dirección General de Epidemiología
Sistema Nacional de Vigilancia Epidemiológica



Red programática: Enfermedades Transmitida por Vectores
Responsable: Centro Nacional de Control de Enfermedades Tropicales
Programas involucrados: Programa de Prevención y Control de Malaria, Dengue y otras Enfermedades Transmitidas por Vectores

Alerta de brote

	Sin casos y/o evidencia de circulación
	Menos de 1 caso/1000 habitantes o circulación de agente demostrada en las últimas cuatro semanas
	1 a 10 casos/1000 habitantes y circulación de agente
	Mas de 10 casos/1000 habitantes y circulación de agente

Tendencia

→ Sin cambios ↑ Aumento ↓ Disminución

PROVINCIA	DENGUE															MALARIA																		
	Número de casos probables					% de casos confirmados					Número de casos de dengue Grave					Número de defunciones					Tasa incidencia					Alerta y tendencia								
	SE 32		SE 1- 32			SE 28- 32		SE 1- 32			SE 32		SE 1- 32			SE 32		SE 1- 32			SE 32		SE 1- 32				Var. % de tasas	Alerta y tendencia						
	2012	2013	2012	2013	2012	2013	2012	2013	2012	2013	2012	2013	2012	2013	2012	2013	2012	2013	2012	2013	2012	2013	2012	2013	2012				2013					
01 Distrito Nacional	47	22	336	662	86%	100%	77%	81%	0	3	9	14	0	0	4	6	47.9	93.2	95%	→	0	0	4	3	0	0	0	0	0	0	0.6	0.4	-26%	↓
02 Azua	0	9	72	267	67%	88%	48%	89%	0	0	4	2	0	0	0	2	47.3	173.5	267%	→	2	1	76	113	0	0	3	0	49.9	73.4	47%	↑		
03 Baoruco	0	0	17	56	100%	100%	71%	92%	0	0	3	0	0	0	1	23.4	76.3	225%	→	0	0	19	38	0	0	0	1	26.2	51.8	98%	↑			
04 Barahona	5	5	63	174	92%	100%	73%	90%	0	0	2	2	0	0	1	0	50.2	137.6	174%	→	0	0	11	1	0	0	0	0	8.8	0.8	-91%	↓		
05 Dajabón	0	0	4	54	**	100%	25%	86%	0	0	0	1	0	0	0	0	9.6	128.8	1242%	↑	3	0	86	58	0	0	0	0	206.2	138.3	-33%	↓		
06 Duarte	18	0	124	302	73%	67%	51%	77%	0	0	2	2	0	0	1	0	66.6	161.5	142%	→	0	0	9	0	0	0	0	0	4.8	0.0	-100%	↓		
07Elias Piña	1	1	1	4	100%	**	100%	**	0	0	0	0	0	0	0	0	2.2	8.8	297%	→	0	0	18	9	0	0	0	0	39.9	19.8	-50%	↓		
08 El Seibo	0	0	6	28	0%	100%	0%	100%	0	0	0	2	0	0	0	0	9.0	41.5	361%	↓	0	0	1	4	0	0	0	0	1.5	5.9	295%	↑		
09 Españillat	2	12	50	558	43%	**	47%	89%	0	0	1	1	0	0	0	1	33.8	374.7	1009%	↑	0	0	4	0	0	0	0	0	2.7	0.0	-100%	↓		
10 Independencia	0	0	34	22	100%	100%	64%	100%	0	0	1	0	0	0	0	0	97.2	62.0	-36%	↓	0	0	51	36	0	0	3	0	145.8	101.5	-30%	↓		
11 La Altagracia	0	2	6	46	0%	0%	0%	56%	0	0	0	1	0	0	0	1	4.1	30.5	650%	↓	0	0	8	8	0	0	0	0	5.4	5.3	-2%	↓		
12 La Romana	0	0	23	38	86%	**	69%	89%	0	0	1	0	0	0	0	0	14.8	24.2	63%	↓	0	0	8	0	0	0	0	0	5.1	0.0	-100%	↓		
13 La Vega	10	4	120	335	72%	**	54%	89%	0	0	1	1	0	0	0	0	44.6	123.3	177%	→	0	0	3	1	0	0	0	0	1.1	0.4	-67%	↓		
14 María Trinidad Sánchez	2	0	50	107	86%	100%	70%	77%	0	0	0	1	0	0	0	0	56.8	121.1	113%	→	0	0	0	0	0	0	0	0	0.0	0.0	**	→		
15 Monte Cristi	4	0	48	281	92%	89%	78%	67%	0	0	0	3	0	0	0	2	63.4	367.7	480%	→	0	1	9	5	0	0	0	0	11.9	6.5	-45%	↓		
16 Pedernales	0	0	3	5	**	**	100%	50%	0	0	1	0	0	0	0	0	18.6	30.5	64%	→	0	0	1	4	0	0	0	0	6.2	24.4	294%	↑		
17 Peravia	4	3	18	170	50%	100%	42%	92%	0	1	0	3	0	0	1	14.1	130.9	832%	↑	0	0	0	0	0	0	0	0	0.0	0.0	**	→			
18 Puerto Plata	2	20	74	404	80%	96%	70%	95%	0	0	3	1	0	0	1	36.2	196.2	442%	↑	0	0	2	1	0	0	0	0	1.0	0.5	-50%	↓			
19 Hermanas Mirabal	4	2	73	228	24%	67%	29%	73%	0	0	0	12	0	0	1	114.3	356.0	211%	↑	0	0	0	0	0	0	0	0	0.0	0.0	**	→			
20 Samaná	0	0	7	35	50%	100%	40%	94%	0	0	0	2	0	0	0	0	11.3	56.0	396%	→	0	0	7	0	0	0	0	0	11.3	0.0	-100%	↓		
21 San Cristóbal	9	13	67	348	61%	91%	61%	90%	0	1	4	8	0	0	0	3	15.9	81.0	410%	→	0	0	2	5	0	0	0	1	0.5	1.2	145%	↑		
22 San Juan	2	3	18	86	100%	100%	78%	100%	0	1	0	3	0	0	0	0	12.0	57.3	379%	→	0	0	7	16	0	0	0	0	4.7	10.7	129%	↑		
23 San Pedro de Macorís	2	3	46	147	50%	75%	54%	88%	0	0	4	3	0	1	0	3	21.6	68.0	215%	→	0	0	8	2	0	0	0	0	3.8	0.9	-75%	↓		
24 Sánchez Ramirez	0	10	19	216	57%	100%	42%	90%	0	0	0	20	0	1	0	2	19.7	223.0	1034%	↑	1	0	1	0	0	0	0	0	1.0	0.0	-100%	↓		
25 Santiago	12	43	217	1216	91%	75%	57%	75%	0	0	7	12	0	1	0	11	32.8	181.4	453%	→	0	0	7	6	0	0	0	0	1.1	0.9	-15%	↓		
26 Santiago. Rodríguez	1	1	7	57	100%	**	100%	67%	0	0	0	1	0	0	1	20.8	170.2	717%	→	0	0	0	3	0	0	0	0	0.0	9.0	**	↑			
27 Valverde	6	3	120	230	80%	**	68%	76%	0	0	0	5	0	0	0	0	99.9	189.1	89%	→	0	0	45	4	0	0	1	0	37.5	3.3	-91%	↓		
28 Monseñor Nouel	5	1	59	203	69%	69%	73%	69%	0	0	3	4	0	0	0	2	48.1	163.5	240%	↑	0	0	0	0	0	0	0	0	0.0	0.0	**	→		
29 Monte Plata	1	1	20	89	100%	100%	53%	88%	0	0	1	1	0	0	0	0	15.1	66.4	340%	→	0	0	0	0	0	0	0	0	0.0	0.0	**	→		
30 Hato Mayor	0	0	10	88	25%	100%	33%	76%	0	0	1	5	0	0	0	0	17.7	155.1	776%	→	0	0	3	1	0	0	0	0	5.3	1.8	-67%	↓		
31 San José de Ocoa	1	3	12	97	100%	67%	40%	80%	0	0	2	6	0	0	0	2	28.1	227.3	708%	→	0	0	0	0	0	0	0	0	0.0	0.0	**	→		
32 Santo Domingo	88	44	696	1234	85%	91%	79%	85%	5	1	25	26	0	0	3	13	49.7	86.8	74%	→	2	1	27	27	0	0	1	0	1.9	1.9	-2%	↓		
Extranjera	0	0	2	0	100%	**	100%	0%	0	0	2	0	0	0	1	0				**	2	0	301	83							**	→		
TOTAL PAÍS	226	205	2422	7787	78%	89%	65%	83%	5	7	77	142	0	3	10	53	38.8	123.4	218%	→	10	3	718	428	0	0	8	2	11.5	6.8	-41%	↓		

(**) No casos año previo

Casos de enfermedades febriles hemorrágicas			
Enfermedad	2011	2012	2013
Dengue hemorrágico	1110	105	142
Fiebre amarilla	0	0	0
Fiebre de Nilo de Oeste	0	0	0

Dengue: en la semana 32 se notificaron 377 casos de dengue y de estos 205 corresponden a la SE32 por inicio de síntomas incluyendo tres defunciones: una en niño de un año de edad atendido en H. Robert Reid Cabral procedente de la provincia de San Pedro de Macorís y dos en niñas de 3 y 11 años, de Sánchez Ramirez y Santiago que ocurrieron en los hospitales: Infantil Arturo Grullon y Municipal Tamboril.

A nivel nacional se han notificado 7787 casos probables en lo que va de año, entre estos 142 casos graves de los cuales 53 han fallecido. La incidencia acumulada es de 123 casos probables por cada 100,000 habitantes, representando un incremento de 2.3 veces en relación con el año 2012. Hasta el momento, las Provincias que en las últimas cuatro semanas superan la tasa de incidencia del nivel nacional son las siguientes: de la Región 2 Santiago, Espaillat, Puerto Plata; Región 3; Hermanas Mirabal, Duarte y en la Región 8 Monseñor Nouel

Malaria: En esta semana se presentaron 3 casos nuevos de malaria en el país. Todos autóctonos. La provincia Dajabón continúa en alerta amarilla. Otras seis provincias se encuentran en alerta verde, según sus tasas de incidencia de las últimas cuatro semanas. El total acumulado de 428 casos de este año representa una reducción de la incidencia de 41% comparada con el mismo período del año pasado.



Red Programática: Enfermedades Emergentes y Reemergentes, EER

Responsable: Dirección General de Epidemiología

Programas involucrados: Dirección General de Epidemiología/ Programa Ampliado de Inmunizaciones

PROVINCIA	Meningitis (todas las formas)					Meningitis bacterianas								Enfermedad Meningocócica													
	Episodios		Tasas de incidencia x10.000 hab		Var. % de tasas	Numero de casos probables				Tasa incidencia	Var. % de tasas	Numero de defunciones				Numero de casos probables		Tasa incidencia		Var. % de tasas	Numero de defunciones						
	SE 1- 32		SE 1- 32			SE 32	SE 1- 32	SE 1- 32	SE 1- 32			SE 32	SE 1- 32	SE 32	SE 1- 32	SE 32	SE 1- 32	SE 1- 32	SE 1- 32		SE 32	SE 1- 32	SE 32	SE 1- 32			
	2012	2013	2012	2013	2012	2013	2012	2013	2012	2013	2012	2013	2012	2013	2012	2013	2012	2013	2012	2013	2012	2013					
01 Distrito Nacional	152	147	2.2	2.1	-4%	0	1	11	30	1.6	4.2	169%	0	0	3	3	0	0	1	2	0.1	0.3	98%	0	0	0	1
02 Azua	2	2	0.1	0.1	-1%	0	0	1	8	0.7	5.2	692%	0	0	0	2	0	0	0	0	0.0	0.0	**	0	0	0	0
03 Baorucu	8	8	1.1	1.1	-1%	0	0	1	2	1.4	2.7	98%	0	0	0	1	0	0	0	1	0.0	1.4	**	0	0	0	1
04 Barahona	2	22	0.2	1.7	992%	0	1	0	8	0.0	6.3	**	0	0	0	1	0	0	0	0	0.0	0.0	**	0	0	0	0
05 Dajabón	0	1	0.0	0.2	**	0	0	0	3	0.0	7.2	**	0	0	1	2	0	0	0	0	0.0	0.0	**	0	0	0	0
06 Duarte	2	11	0.1	0.6	447%	0	0	0	4	0.0	2.1	**	0	0	0	2	0	0	0	1	0.0	0.5	**	0	0	0	0
07 Elias Piña	1	5	0.2	1.1	396%	0	0	1	1	2.2	2.2	-1%	0	0	0	0	0	0	0	0	0.0	0.0	**	0	0	0	0
08 El Seibo	2	0	0.3	0.0	-100%	0	0	0	0	0.0	0.0	**	0	0	0	0	0	0	0	0	0.0	0.0	**	0	0	0	0
09 Espaillat	5	0	0.3	0.0	-100%	0	0	3	5	2.0	3.4	66%	0	0	0	0	0	0	0	0	0.0	0.0	**	0	0	0	0
10 Independencia	0	6	0.0	1.7	**	0	0	0	0	0.0	0.0	**	0	0	0	0	0	0	0	0	0.0	0.0	**	0	0	0	0
11 La Altagracia	5	1	0.3	0.1	-80%	0	0	3	7	2.0	4.6	128%	0	0	0	0	0	0	0	0	0.0	0.0	**	0	0	0	0
12 La Romana	2	21	0.1	1.3	937%	0	0	5	6	3.2	3.8	19%	0	0	0	2	0	0	0	0	0.0	0.0	**	0	0	0	0
13 La Vega	3	0	0.1	0.0	-100%	0	0	4	3	1.5	1.1	-26%	0	0	0	0	0	0	0	1	0.0	0.4	**	0	0	0	0
14 María Trinidad Sánchez	3	5	0.3	0.6	66%	0	0	1	3	1.1	3.4	199%	0	0	0	0	0	0	0	0	0.0	0.0	**	0	0	0	0
15 Monte Cristi	0	0	0.0	0.0	**	0	0	1	5	1.3	6.5	396%	0	0	0	0	0	0	0	0	0.0	0.0	**	0	0	0	0
16 Pedernales	2	1	1.2	0.6	-51%	0	0	0	2	0.0	12.2	**	0	0	0	0	0	0	0	0	0.0	0.0	**	0	0	0	0
17 Peravia	0	1	0.0	0.1	**	0	0	2	5	1.6	3.9	147%	0	0	0	0	0	0	0	0	0.0	0.0	**	0	0	0	0
18 Puerto Plata	4	6	0.2	0.3	49%	0	0	0	4	0.0	1.9	**	0	0	0	1	0	0	0	1	0.0	0.5	**	0	0	0	1
19 Hermanas Mirabal	1	0	0.2	0.0	-100%	0	0	0	2	0.0	3.1	**	0	0	0	0	0	0	0	0	0.0	0.0	**	0	0	0	0
20 Samaná	0	1	0.0	0.2	**	0	0	0	2	0.0	3.2	**	0	0	0	0	0	0	0	1	0.0	1.6	**	0	0	0	0
21 San Cristóbal	0	219	0.0	5.1	**	1	1	7	17	1.7	4.0	138%	0	0	1	1	0	0	1	1	0.2	0.2	-2%	0	0	1	0
22 San Juan	2	9	0.1	0.6	351%	0	0	0	2	0.0	1.3	**	0	0	0	1	0	0	1	0	0.7	0.0	-100%	0	0	0	0
23 San Pedro de Macoris	3	6	0.1	0.3	97%	0	0	8	5	3.8	2.3	-38%	0	0	0	1	0	0	0	1	0.0	0.5	**	0	0	0	1
24 Sánchez Ramírez	2	6	0.2	0.6	199%	0	0	1	1	1.0	1.0	0%	0	0	1	0	0	0	0	0	0.0	0.0	**	0	0	0	0
25 Santiago	49	54	0.7	0.8	9%	0	0	3	34	0.5	5.1	1019%	0	0	1	5	0	0	1	1	0.2	0.1	-1%	0	0	1	1
26 Santiago Rodríguez	0	0	0.0	0.0	**	0	0	0	0	0.0	0.0	**	0	0	0	0	0	0	1	0.0	3.0	**	0	0	0	0	
27 Valverde	2	1	0.2	0.1	-51%	0	0	0	3	0.0	2.5	**	0	0	1	0	0	0	0	0	0.0	0.0	**	0	0	0	0
28 Monseñor Nouel	1	0	0.1	0.0	-100%	0	0	1	4	0.8	3.2	295%	0	0	0	1	0	0	0	0	0.0	0.0	**	0	0	0	0
29 Monte Plata	2	0	0.2	0.0	-100%	0	0	3	6	2.3	4.5	98%	0	0	0	0	0	0	0	0	0.0	0.0	**	0	0	0	0
30 Hato Mayor	1	0	0.2	0.0	-100%	0	0	2	2	3.5	3.5	0%	0	0	0	0	0	0	0	0	0.0	0.0	**	0	0	0	0
31 San Jose de Ocoa	0	1	0.0	0.2	**	0	0	1	1	2.3	2.3	0%	0	0	0	0	0	0	1	0	2.3	0.0	-100%	0	0	0	0
32 Santo Domingo	57	61	0.4	0.4	5%	4	1	37	68	2.6	4.8	81%	0	0	4	2	0	0	7	2	0.5	0.1	-72%	0	1	3	2
Extranjera	0	0			**	0	0	0	1			**	0	0	0	1	0	0	1	0			**	0	0	0	0
TOTAL PAIS	313	595	0.5	0.9	88%	5	4	96	244	1.5	3.9	151%	0	0	12	26	0	0	13	13	0.2	0.2	-1%	0	1	5	7

Están resaltados en amarillo las provincias en las cuales la enfermedad ha sobrepasado el el 25% de los casos notificados con respecto a la misma semana del año anterior

Meningitis Bacteriana: Se notifican seis casos sospechosos, de los cuales cuatro corresponden a la SE32 por fecha de inicio de síntomas. Se trata de tres masculinos de 1, 5 y 21 años, procedentes de San Cristobal, Boca Chica y Santo Domingo de Guzman (Bo. Domingo Savio); y un caso de sexo femenino de 29 días de nacido procedente de Barahona. los casos fueron atendidos en los hospitales: H. Luis E. Aybar, H. Juan Pablo Pina y H. Robert Reid Cabral. Se le toma muestra a tres de los casos, los resultados estn pendientes.

Enfermedad Meningocócica: No se notifican casos sospechosos.

(**) No casos año previo



República Dominicana
Vice ministerio de Salud Colectiva



Dirección General de Epidemiología
Sistema Nacional de Vigilancia Epidemiológica

Red Programática: Prevención y control de Zoonosis

Responsable: Centro Antirrábico Nacional \ Dirección General de Epidemiología

Programas involucrados: Centro Antirrábico Nacional \ Dirección General de Epidemiología

PROVINCIA	Rabia													Leptospirosis																	
	Número de casos rabia animal				Tasa incidencia		Var. % de tasas	Alerta y tendencia	Número de personas agredidas por animales*				Var. % de casos	Número de casos rabia humana				Número de casos sospechosos				Número de casos probables				Var. % de casos	Alerta y tendencia	Número de defunciones			
	SE 32	SE 1-32	SE 1-32	SE 1-32	SE 1-32	SE 1-32			SE 32	SE 1-32	SE 1-32	SE 1-32		SE 32	SE 1-32	SE 1-32	SE 1-32	SE 32	SE 1-32	SE 1-32	SE 1-32	SE 32	SE 1-32	SE 1-32	SE 1-32			SE 32	SE 1-32	SE 1-32	SE 32
	2012	2013	2012	2013	2012	2013	2012	2013	2012	2013	2012	2013	2012	2013	2012	2013	2012	2013	2012	2013	2012	2013	2012	2013	2012	2013	2012	2013	2012	2013	
01 Distrito Nacional	0	0	9	11	0.3	0.4	21%	→	124	126	6582	5028	-24%	0	0	0	0	1	1	73	30	0	0	10	2	-400%	↓	0	0	3	0
02 Azua	0	0	0	2	0.0	0.3	**	→	17	3	261	416	59%	0	0	0	0	0	0	12	16	0	0	4	1	-300%	→	0	0	0	0
03 Baoruco	0	0	1	0	0.3	0.0	-100%	→	4	3	136	245	80%	0	0	0	0	0	0	4	0	0	0	1	0	**	→	0	0	0	0
04 Barahona	0	0	0	0	0.0	0.0	**	→	14	13	254	384	51%	0	0	0	0	2	0	25	10	0	0	10	1	-900%	→	0	0	2	0
05 Dajabón	0	0	5	2	3.0	1.2	-60%	→	1	1	26	75	188%	0	0	0	0	0	0	0	5	0	0	0	1	100%	→	0	0	0	0
06 Duarte	0	0	1	0	0.1	0.0	-100%	→	4	5	120	281	134%	0	0	0	0	3	0	74	11	0	0	12	2	-500%	→	0	0	0	0
07 Elías Piña	0	0	0	1	0.0	0.6	**	→	3	2	77	129	68%	0	0	0	0	0	0	0	0	0	0	0	0	**	→	0	0	0	0
08 El Seibo	0	0	2	2	0.8	0.7	-1%	→	6	3	173	260	50%	0	0	0	0	0	0	2	3	0	0	0	0	**	→	0	0	0	0
09 Espailat	1	0	1	0	0.2	0.0	-100%	→	2	0	98	76	-22%	0	0	0	0	1	0	39	23	0	0	7	7	0%	↓	0	0	0	2
10 Independencia	0	0	0	0	0.0	0.0	**	→	4	1	215	290	35%	0	0	0	0	0	0	0	0	0	0	0	0	**	→	0	0	0	0
11 La Altagracia	0	0	0	1	0.0	0.2	**	→	3	2	129	170	32%	0	0	0	0	0	0	6	1	0	0	1	0	**	→	0	0	0	0
12 La Romana	0	0	0	1	0.0	0.2	**	→	22	10	338	497	47%	0	0	0	0	0	0	2	1	0	0	0	0	**	→	0	0	0	0
13 La Vega	0	0	0	0	0.0	0.0	**	→	19	6	477	616	29%	0	0	0	0	0	1	27	25	0	0	10	3	-233%	→	0	0	2	0
14 María Trinidad Sánchez	0	0	0	0	0.0	0.0	**	→	3	0	126	198	57%	0	0	0	0	0	0	16	9	0	0	4	2	-100%	→	0	0	0	0
15 Monte Cristi	0	0	0	2	0.0	0.7	**	→	5	6	211	299	42%	0	0	0	0	0	0	4	18	0	0	0	5	100%	↓	0	0	0	0
16 Pedernales	0	0	0	0	0.0	0.0	**	→	0	2	54	86	59%	0	0	0	0	1	0	1	2	0	0	0	0	**	→	0	0	0	0
17 Peravia	0	0	1	1	0.2	0.2	-1%	→	5	14	414	456	10%	0	0	0	0	0	0	2	4	0	0	1	1	0%	→	0	0	0	0
18 Puerto Plata	0	0	2	3	0.2	0.4	49%	→	21	29	673	928	38%	0	0	0	0	0	1	24	18	0	0	7	4	-75%	→	0	0	3	0
19 Hermanas Mirabal	0	0	1	0	0.4	0.0	-100%	→	9	5	247	319	29%	0	0	0	0	3	0	30	32	1	0	4	6	33%	→	0	0	0	2
20 Samaná	0	0	0	0	0.0	0.0	**	→	4	6	154	171	11%	0	0	0	0	0	0	6	2	0	0	3	0	**	→	0	0	0	0
21 San Cristóbal	0	0	8	11	0.5	0.7	35%	→	48	177	1489	2761	85%	0	0	0	1	0	0	16	11	0	0	3	2	-50%	↓	0	0	0	1
22 San Juan	0	0	0	0	0.0	0.0	**	→	7	8	258	345	34%	0	0	0	0	0	0	6	5	0	0	0	1	100%	→	0	0	0	0
23 San Pedro de Macoris	0	0	1	2	0.1	0.2	97%	→	49	40	1385	1631	18%	0	0	0	0	0	18	7	0	0	3	3	0%	→	0	0	0	0	
24 Sánchez Ramírez	0	0	0	1	0.0	0.3	**	→	8	5	198	249	26%	0	0	0	0	0	0	13	9	0	0	1	4	75%	↓	0	0	0	2
25 Santiago	0	0	1	7	0.0	0.3	591%	→	54	16	1522	1553	2%	0	0	0	0	0	0	65	46	0	0	13	15	13%	↓	0	0	1	2
26 Santiago Rodríguez	0	0	1	0	0.7	0.0	-100%	→	4	3	56	103	84%	0	0	0	0	0	0	2	3	0	0	0	0	**	→	0	0	0	0
27 Valverde	0	0	0	0	0.0	0.0	**	→	4	4	143	245	71%	0	0	0	0	1	0	9	5	0	0	1	1	0%	→	0	0	0	0
28 Monseñor Nouel	0	0	0	3	0.0	0.6	**	→	1	5	116	232	100%	0	0	0	0	0	0	7	13	0	0	1	6	83%	↓	0	0	1	0
29 Monte Plata	0	0	3	1	0.6	0.2	-67%	→	12	9	383	493	29%	0	0	0	0	1	8	12	0	0	1	2	50%	→	0	0	0	1	
30 Hato Mayor	0	0	0	1	0.0	0.4	**	→	8	10	176	407	131%	0	0	0	0	0	0	3	2	0	0	2	0	**	→	0	0	0	0
31 San José de Ocoa	0	0	0	0	0.0	0.0	**	→	4	6	115	142	23%	0	0	0	0	0	0	5	6	0	0	1	1	0%	→	0	0	0	0
32 Santo Domingo	1	0	30	33	0.5	0.6	8%	→	62	22	1689	2216	31%	0	0	1	0	4	1	100	79	0	0	9	4	-125%	↓	0	0	0	1
Extranjera	**	**	**	**	**	**	**	**	**	**	**	**	**	**	**	**	**	**	**	**	**	**	**	**	**	**	**	**	**	**	**
TOTAL PAIS	2	0	67	85	0.3	0.3	25%	→	531	542	18295	21301	16%	0	0	1	1	16	5	599	409	1	0	109	74	-47%	→	0	0	12	11

Alerta de brote

	Sin casos y/o evidencia de circulación
	Menos de 1 caso/1000 habitantes o circulación de agente demostrada en las últimas cuatro semanas
	1 a 10 casos/1000 habitantes y circulación de agente
	Más de 10 casos/1000 habitantes y circulación de agente

Tendencia

→ Sin cambios ↑ Aumento ↓ Disminución

Rabia: Durante esta semana se notificó (1) caso con resultado negativo a rabia animal, procedente del municipio Santo Domingo de Guzman/Urbanización 30 de Mayo. El mayor número de casos en las últimas semanas se ha registrado en la provincia Santo Domingo, además de presentar una tendencia al aumento. A la fecha el sistema de vigilancia ha captado 85 casos confirmados de rabia animal.

Leptospirosis: En esta semana se notifican veinticinco casos sospechosos; cinco de estos correspondientes a la SE32 por fecha de inicio de síntomas. Hasta el momento hay 74 casos probables y 11 muertes probables. Los serovales prevalentes en las últimas 4 semanas son: Autumnalis, Castellonis y Pomona. Las provincias con transmisión activa en las últimas 4 semanas son: La Vega, Monte Cristi, San Cristóbal, Sánchez Ramírez, Santiago, Monte Plata y Santo Domingo.

(**) No casos año previo



República Dominicana
Vice ministerio de Salud Colectiva
Dirección General de Epidemiología
Programa Ampliado de Inmunización



Sistema Nacional de Vigilancia Epidemiológica
BOLETIN EPIDEMIOLOGICO SEMANA 32 año 2013

Red Programática: Prevención y control de la Mortalidad y Morbilidad Materna y de la niñez (incluye nutrición e inmunizaciones)

Responsable: Programa Ampliado de Inmunizaciones

Programas involucrados: Programa Ampliado de Inmunizaciones \ Dirección General de Epidemiología

PROVINCIA	DIFTERIA				TOSFERINA				TETANOS OTRAS EDADES																			
	Numero de casos probables		Var. % de casos	Numero de defunciones		Numero de casos probables		Var. % de casos	Numero de defunciones		Numero de casos probables		Var. % de casos	Numero de defunciones														
	SE-32	SE-1-32		SE-32	SE-1-32	SE-32	SE-1-32		SE-32	SE-1-32	SE-32	SE-1-32		SE-32	SE-1-32	SE-32	SE-1-32											
2012	2013	2012	2013	2012	2013	2012	2013	2012	2013	2012	2013	2012	2013	2012	2013													
01 Distrito Nacional	0	0	0	0	**	0	0	0	0	1	0	1	0	-100%	0	0	0	0	0	0	0	4	3	-25%	0	0	1	0
02 Azua	0	0	0	0	**	0	0	0	0	0	0	0	1	**	0	0	0	0	0	0	1	0	-100%	0	0	0	0	
03 Baoruco	0	0	0	0	**	0	0	0	0	0	0	0	0	**	0	0	0	0	0	0	0	0	0	**	0	0	0	0
04 Barahona	0	0	0	0	**	0	0	0	0	0	0	0	0	**	0	0	0	0	0	0	1	0	-100%	0	0	0	0	
05 Dajabón	0	0	0	0	**	0	0	0	0	0	0	0	0	**	0	0	0	0	0	0	0	0	0	**	0	0	0	0
06 Duarte	0	0	0	0	**	0	0	0	0	0	0	0	0	**	0	0	0	0	0	0	1	1	0%	0	0	0	0	
07Elias Piña	0	0	0	0	**	0	0	0	0	0	0	0	0	**	0	0	0	0	0	0	0	0	0	**	0	0	0	0
08 El Seibo	0	0	0	0	**	0	0	0	0	0	0	0	0	**	0	0	0	0	0	0	0	0	0	**	0	0	0	0
09 Españat	0	0	0	0	**	0	0	0	0	0	0	0	0	**	0	0	0	0	0	0	2	2	0%	0	0	1	0	
10 Independencia	0	0	0	0	**	0	0	0	0	0	0	0	0	**	0	0	0	0	0	0	0	0	0	**	0	0	0	0
11 La Altagracia	0	0	0	0	**	0	0	0	0	0	0	0	0	**	0	0	0	0	0	0	2	0	-100%	0	0	0	0	
12 La Romana	0	0	0	0	**	0	0	0	0	0	0	0	0	**	0	0	0	1	1	2	1	2	100%	1	0	1	0	
13 La Vega	0	0	0	0	**	0	0	0	0	0	0	0	0	**	0	0	0	0	0	0	4	0	-100%	0	0	1	0	
14 María Trinidad Sánchez	0	0	0	0	**	0	0	0	0	0	0	0	0	**	0	0	0	0	0	0	0	1	**	0	0	0	0	
15 Montecristi	0	0	0	0	**	0	0	0	0	0	0	0	0	**	0	0	0	0	0	1	0	-100%	0	0	1	0		
17 Pedernales	0	0	0	0	**	0	0	0	0	0	0	0	0	**	0	0	0	0	0	0	0	0	**	0	0	0	0	
17 Peravia	0	0	0	0	**	0	0	0	0	0	1	0	-100%	0	0	0	0	0	0	0	0	0	**	0	0	0	0	
18 Puerto Plata	0	0	0	0	**	0	0	0	0	0	0	0	0	**	0	0	0	0	0	1	**	0	0	0	0	0	1	
19 Hermanas Mirabal	0	0	0	0	**	0	0	0	0	0	0	0	0	**	0	0	0	0	0	0	0	0	**	0	0	0	0	
20 Samaná	0	0	0	0	**	0	0	0	0	0	0	0	0	**	0	0	0	0	0	0	0	0	**	0	0	0	0	
21 San Cristóbal	0	0	0	0	**	0	0	0	1	0	2	0	-100%	0	0	0	0	0	0	1	3	200%	0	0	0	0		
22 San Juan	0	0	0	0	**	0	0	0	0	0	0	0	0	**	0	0	0	0	0	0	1	**	0	0	0	0		
23 San Pedro de Macoris	0	0	0	0	**	0	0	0	0	0	0	0	0	**	0	0	0	0	0	0	1	**	0	0	0	0		
24 Sánchez Ramírez	0	0	0	0	**	0	0	0	0	0	0	0	0	**	0	0	0	0	0	0	4	**	0	0	0	1		
25 Santiago	0	0	0	0	**	0	0	0	0	0	1	0	-100%	0	0	0	0	0	2	5	150%	0	0	0	1	2		
26 Santiago Rodríguez	0	0	0	0	**	0	0	0	0	0	0	0	0	**	0	0	0	0	0	0	0	**	0	0	0	0		
27 Valverde	0	0	0	0	**	0	0	0	0	0	0	0	0	**	0	0	0	0	1	0	-100%	0	0	0	1	0		
28 Monseñor Nouel	0	0	0	0	**	0	0	0	0	0	0	0	0	**	0	0	0	0	0	0	0	**	0	0	0	0		
29 Monte Plata	0	0	0	0	**	0	0	0	0	0	0	0	0	**	0	0	0	0	2	1	-50%	0	0	0	0	0		
30 Hato Mayor	0	0	0	0	**	0	0	0	0	0	0	0	0	**	0	0	0	0	0	0	0	**	0	0	0	0		
31 San José de Ocoa	0	0	0	0	**	0	0	0	0	0	1	1	0%	0	0	0	0	0	0	0	1	**	0	0	0	1		
32 Santo Domingo	0	0	0	0	**	0	0	0	2	0	2	3	50%	0	0	0	0	0	0	5	**	0	0	0	0	3		
Extranjera	0	0	0	0	**	0	0	0	0	0	0	0	0	**	0	0	0	0	0	0	0	**	0	0	0	0		
TOTAL PAIS	0	0	0	0	**	0	0	0	4	0	8	6	-25%	0	0	0	0	1	0	23	31	35%	1	0	7	8		

No. de casos de EPV en eliminación

Enfermedad	2011	2012	2013
Polio	0	0	0
Sarampión	0	0	0
Rubeola	0	0	0
Tétanos neonatal	2	1	0

Durante la semana 30 se notificó 1 caso de Parálisis flácida aguda (PFA) procedente de San Juan. Los casos de tétanos en otras edades (TOE) y parálisis flácida aguda (PFA) presentan un aumento, mientras que los casos de EPE y difteria, una disminución. Se realizaron acciones de vacunación y búsqueda activa de casos.

Sin actualización a la SE 30

PROVINCIA	Parálisis flácida aguda <15 años				Enfermedad Febril Eruptiva				Tendencia				
	Numero de casos probables		Var. % de casos	Numero de defunciones		Numero de casos probables		Var. % de casos					
	SE-32	SE-1-32		SE-32	SE-1-32	SE-32	SE-1-32						
2012	2013	2012	2013	2012	2013	2012	2013						
01 Distrito Nacional	0	0	2	2	0%	0	0	0	0	0	12	5	-58%
02 Azua	0	0	0	1	**	0	0	0	0	0	0	3	**
03 Baoruco	0	0	1	0	-100%	0	0	0	0	0	0	2	**
04 Barahona	0	0	0	2	**	0	0	0	0	0	0	0	**
05 Dajabón	0	0	0	0	**	0	0	0	0	0	0	0	**
06 Duarte	0	0	0	0	**	0	0	0	0	0	0	1	**
07Elias Piña	0	0	0	0	**	0	0	0	0	0	0	0	**
08 El Seibo	0	0	0	0	**	0	0	0	0	0	0	0	**
09 Españat	0	0	1	0	-100%	0	0	0	0	0	2	0	-100%
10 Independencia	0	0	0	0	**	0	0	0	0	0	2	0	-100%
11 La Altagracia	0	0	1	2	100%	0	0	0	0	0	5	0	-100%
12 La Romana	0	0	0	0	**	0	0	0	0	0	0	1	**
13 La Vega	0	0	0	1	**	0	0	0	0	0	1	0	-100%
14 María Trinidad Sánchez	0	0	0	0	**	0	0	0	0	0	1	0	-100%
15 Monte Cristi	0	0	0	0	**	0	0	0	0	0	0	0	**
17 Pedernales	0	0	0	0	**	0	0	0	0	0	0	0	**
17 Peravia	0	0	0	0	**	0	0	0	0	0	2	0	-100%
18 Puerto Plata	0	0	0	0	**	0	0	0	0	0	12	10	-17%
19 Hermanas Mirabal	0	0	0	0	**	0	0	0	0	0	2	1	-50%
20 Samaná	0	0	0	0	**	0	0	0	0	0	4	3	-25%
21 San Cristóbal	0	0	1	1	0%	0	0	0	0	0	3	9	200%
22 San Juan	0	1	0	2	**	0	0	0	0	0	1	0	-100%
23 San Pedro de Macoris	0	0	2	0	-100%	0	0	0	0	0	4	0	-100%
24 Sánchez Ramírez	0	0	0	1	**	0	0	0	0	0	0	0	**
25 Santiago	0	0	1	2	100%	0	0	0	0	0	2	4	100%
26 Santiago Rodríguez	0	0	0	0	**	0	0	0	0	0	0	0	**
27 Valverde	0	0	0	0	**	0	0	0	0	0	2	0	-100%
28 Monseñor Nouel	0	0	1	0	-100%	0	0	0	0	0	6	6	0%
29 Monte Plata	0	0	3	0	-100%	0	0	0	0	0	2	0	-100%
30 Hato Mayor	0	0	0	0	**	0	0	0	0	0	2	1	-50%
31 San José de Ocoa	0	0	0	0	**	0	0	0	0	0	2	1	-50%
32 Santo Domingo	0	0	5	7	40%	0	0	0	0	1	11	6	-45%
Extranjera	0	0	0	1	**	0	0	0	0	0	0	0	**
TOTAL PAIS	0	1	18	22	22%	0	0	0	1	0	78	54	-31%



Red programática: Enfermedades Emergentes y Reemergentes, EER

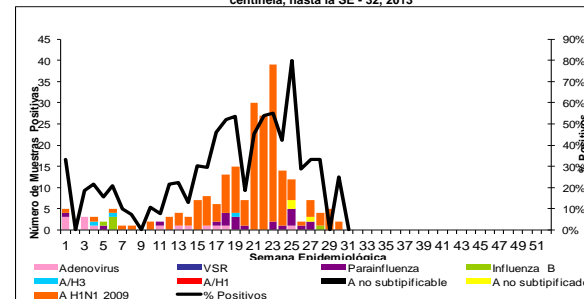
Responsable: Dirección General de Epidemiología (DIGEPI)

Programas involucrados: Programa Ampliado de Inmunización y DIGEPI

Vigilancia de Influenza y otros virus respiratorios

PROVINCIA	Enfermedad febril respiratoria aguda				Var, % de tasas	Vigilancia Centinela							
	Casos		Tasas por 10,000 habitantes			Casos Infección Respiratoria Aguda				defunciones Infección Respiratoria Aguda			
						SE 32		SE 1- 32		SE 32		SE 1- 32	
	2012	2013	2012	2013		2012	2013	2012	2013	2012	2013	2012	2013
01 Distrito Nacional	183,066	136,932	987.69	729.76	-26%	5	1	120	98	0	0	0	1
02 Azua	49,973	48,503	1242.86	1193.73	-4%	1	0	24	44	0	0	0	2
03 Baoruco	21,421	20,511	1118.18	1057.81	-5%	0	0	9	6	0	0	0	0
04 Barahona	41,173	48,580	1242.87	1455.18	17%	0	0	27	14	0	0	1	1
05 Dajabón	16,188	18,401	1470.12	1661.58	13%	0	0	1	10	0	0	0	0
06 Duarte	54,634	70,298	1111.78	1423.46	28%	0	0	7	4	0	0	0	1
07 Elías Piña	12,573	12,723	1054.82	1059.00	0%	0	0	1	3	0	0	0	0
08 El Seibo	25,858	25,262	1466.71	1416.67	-3%	0	1	1	5	0	0	0	0
09 Espaillat	50,609	17,263	1295.57	439.04	-66%	0	0	3	8	0	0	0	0
10 Independencia	24,729	18,740	2677.50	2000.68	-25%	0	0	4	3	0	0	0	0
11 La Altagracia	26,252	18,437	672.83	462.33	-31%	0	0	10	13	0	0	0	0
12 La Romana	27,439	22,309	668.58	537.06	-20%	0	0	10	8	0	0	0	0
13 La Vega	88,795	75,193	1248.44	1047.84	-16%	0	0	4	6	0	0	0	1
14 María Trinidad Sánchez	31,888	31,132	1372.19	1333.99	-3%	0	0	0	1	0	0	0	0
15 Monte Cristi	34,118	35,683	1705.58	1768.07	4%	0	0	3	9	0	0	0	0
16 Pedernales	7,800	7,763	1829.34	1795.14	-2%	0	0	2	0	0	0	0	0
17 Peravia	49,665	41,862	1468.67	1221.03	-17%	1	0	33	25	0	0	0	0
18 Puerto Plata	86,891	67,307	1609.15	1237.91	-23%	0	0	13	15	0	0	0	0
19 Hermanas Mirabal	28,056	26,302	1663.72	1555.21	-7%	0	0	1	1	0	0	0	0
20 Samaná	12,981	16,057	793.36	972.65	23%	0	0	2	1	0	0	0	0
21 San Cristóbal	97,023	136,405	870.65	1201.67	38%	5	4	154	101	0	1	2	1
22 San Juan	57,895	49,772	1456.93	1255.13	-14%	1	1	8	9	0	0	0	0
23 San Pedro de Macoris	60,820	57,548	1080.12	1008.62	-7%	1	4	22	24	0	0	0	1
24 Sánchez Ramírez	41,619	35,220	1630.91	1377.23	-16%	0	1	5	13	0	0	0	1
25 Santiago	146,202	103,016	836.97	582.13	-30%	1	6	77	221	0	0	1	1
26 Santiago Rodríguez	17,595	10,873	1983.97	1229.66	-38%	0	0	0	0	0	0	0	0
27 Valverde	34,407	28,628	1084.49	891.27	-18%	0	0	5	9	0	0	0	0
28 Monseñor Nouel	36,832	29,934	1136.67	912.78	-20%	0	0	1	2	0	0	0	0
29 Monte Plata	36,505	33,302	1043.19	940.92	-10%	0	3	22	44	0	0	0	1
30 Hato Mayor	34,287	29,671	2300.50	1980.96	-14%	0	0	6	9	0	0	0	1
31 San José de Ocoa	23,665	17,114	2101.09	1518.85	-28%	0	0	4	0	0	0	0	0
32 Santo Domingo	260,162	199,946	704.01	532.36	-24%	18	5	439	315	0	2	1	11
Extranjera						0	0	1	1		0		
Total PAIS	1,721,121	1,490,687	1045.03	894.30	-14%	33	26	1019	1022	0	3	5	23

Número de casos de virus respiratorios por tipo y positividad detectados a través de la vigilancia centinela, hasta la SE - 32, 2013



Provincias con circulación de Influenza A no subtipificado y AH1N1-2009, año 2013



Hasta la semana 32 a través de la vigilancia centinela se han notificado 1,022 casos de infección respiratoria aguda grave (IRAG), de los cuales 16 fueron atendidos en la semana. Se notificaron tres defunciones: masculino de 3 meses de edad, residente en San Cristóbal, Sabana Grande de Palenque, el cual inicio síntomas el 04/08/2013, buscó asistencia el 06/08/2013 y falleció el 10/08/2013. Femenina de 3 meses, residente en Sabana De La Mar, Hato Mayor, la cual inicio síntomas el 01/08/2013, buscó asistencia el 07/08/2013 y falleció el 11/08/2013, por último, masculino de 3 años de edad, residente en Los Alcarrizos, Santo Domingo, el cual inicio síntomas el 07/08/2013, buscó asistencia el 10/08/2013, falleciendo el mismo día. Los 3 casos se atendieron y fallecieron en el Hospital Infantil Dr. Robert R. Cabral, a ninguno se les tomó muestra. Pendiente los resultados de laboratorio para esta semana. En el periodo de abril a julio se ha confirmado Influenza A-H1N1-2009 en 16 defunciones por



República Dominicana
Vice ministerio de Salud Colectiva
Dirección General de Epidemiología



Sistema Nacional de Vigilancia Epidemiológica

Red programática: Enfermedades Emergentes y Reemergentes, EER
Responsable: Dirección General de Epidemiología (DIGEPI)
Programas involucrados: Programa de Salud Ambiental y DIGEPI

Provincia	Enfermedad diarreica aguda														Cólera										Alerta y tendencia
	Episodios		Tasas de incidencia x10,000 hab		Casos sospechosos				Tasa de incidencia x 100 hab		Var. % de tasas	Número de defunciones				Letalidad *		Número de casos investigados por el laboratorio		% Casos positivos					
	SE 1-	32	SE 1-	32	SE	32	SE 1-	32	SE 1-	32		SE	32	SE 1-	32	SE 1 a la 31-2013	2013 SE-	SE 1 a la 31-2013	2013 SE-	SE 1 a la 31-2013	2013 SE-				
	2012	2013	2012	2013	2012	2013	2012	2013	2012	2013	2012	2013	2012	2013	2012	2013	2012	2013	2012	2013					
01 Distrito Nacional	60878	46294	867.3	651.5	3	0	238	29	0.0	0.0	-0.9	0	0	3	4	13.8	**	25	0	14%	**	↓			
02 Azua	6589	7373	432.7	479.2	0	0	25	22	0.0	0.0	-0.1	0	0	0	0	0.0	**	22	0	43%	**				
03 Baoruco	6763	5896	932.2	802.9	0	0	5	320	0.0	0.4	62.2	0	0	1	0.3	**	**	12	0	75%	**				
04 Barahona	11422	13881	910.5	1098.0	2	0	35	2	0.0	0.0	-0.9	0	0	0	0	0.0	**	2	0	0%	**				
05 Dajabón	3429	3357	822.3	800.5	9	0	117	5	0.3	0.0	-1.0	1	0	1	0	0.0	**	2	0	50%	**				
06 Duarte	11983	11151	643.9	596.2	2	1	79	43	0.0	0.0	-0.5	0	0	0	5	11.6	0.0	31	1	61%	100%	→			
07 Elias Piña	3325	3040	736.6	668.2	0	0	46	1	0.1	0.0	-1.0	0	0	0	0	0.0	**	1	0	100%	**				
08 El Seibo	5702	5490	854.0	813.0	1	0	30	1	0.0	0.0	-1.0	0	0	0	0	0.0	**	1	0	0%	**				
09 Esppailat	8290	3065	560.4	205.8	3	0	36	9	0.0	0.0	-0.8	0	0	0	0	0.0	**	6	0	50%	**				
10 Independencia	5381	4961	1538.5	1398.6	0	0	17	3	0.0	0.0	-0.8	0	0	0	0	0.0	**	2	0	0%	**				
11 La Altagracia	7603	6338	514.6	419.7	0	46	7	139	0.0	0.1	18.4	0	0	1	2	1.4	0.0	14	2	78%	**	↑			
12 La Romana	6091	6837	391.9	434.6	0	0	6	14	0.0	0.0	1.3	0	0	0	0	0.0	**	8	0	71%	**				
13 La Vega	16081	15095	597.0	555.5	1	0	89	133	0.0	0.0	0.5	0	0	1	1	0.8	**	17	0	20%	**				
14 María Trinidad Sánchez	8536	8195	969.9	927.3	0	0	29	27	0.0	**	**	0	0	1	1	**	**	8	0	71%	**	↓			
15 Monte Cristi	6207	6845	819.4	895.6	0	0	9	7	0.0	0.0	-0.2	0	0	0	0	0.0	**	4	0	33%	**				
16 Pedernales	2078	2386	1286.9	1457.0	0	0	4	1	0.0	**	**	0	0	0	0	**	**	0	0	**	**				
17 Peravia	8046	6379	628.3	491.3	0	0	6	0	0.0	**	**	0	0	0	1	**	**	1	0	**	**				
18 Puerto Plata	11855	10017	581.2	486.5	0	0	118	15	0.1	0.0	-0.9	0	0	2	0	0.0	**	8	0	0%	**				
19 Hermanas Mirabal	3637	3659	569.5	571.3	4	0	13	12	0.0	0.0	-0.1	0	0	0	0	0.0	**	12	0	8%	**				
20 Samaná	2767	3287	446.6	525.8	0	0	5	5	0.0	**	**	0	0	0	0	**	**	5	0	**	**	↓			
21 San Cristóbal	25170	33682	596.4	783.5	0	0	95	4	0.0	0.0	-1.0	0	0	0	1	25.0	**	4	0	0%	**	↓			
22 San Juan	10162	10226	675.3	681.0	10	0	209	2	0.1	**	**	0	0	0	0	**	**	2	0	0%	**				
23 San Pedro de Macorís	14783	14096	693.3	652.4	3	0	74	55	0.0	0.0	-0.3	0	0	0	2	3.6	**	55	0	28%	**				
24 Sánchez Ramírez	7700	7040	796.8	726.9	0	0	17	13	0.0	0.0	-0.2	0	0	1	0	0.0	**	10	0	33%	**	↓			
25 Santiago	25621	20514	387.3	306.1	137	6	2815	246	0.4	0.0	-0.9	0	0	15	0	0.0	0.0	45	3	3%	**	↓			
26 Santiago Rodríguez	2130	1938	634.2	578.8	2	0	10	0	0.0	**	**	0	0	0	0	**	**	1	0	**	**				
27 Valverde	6293	4452	523.8	366.0	0	0	16	6	0.0	0.0	-0.6	0	0	0	0	0.0	**	0	0	0%	**				
28 Monseñor Nouel	6158	7017	501.8	565.0	0	0	36	22	0.0	0.0	-0.4	0	0	0	0	0.0	**	22	0	0%	**				
29 Monte Plata	8284	7215	625.1	538.3	0	0	12	1	0.0	0.0	-0.9	0	0	1	0	0.0	**	1	0	100%	**				
30 Hato Mayor	7035	6482	1246.4	1142.8	3	0	32	4	0.1	0.0	-0.9	0	0	0	0	0.0	**	4	0	0%	**				
31 San José de Ocoa	3808	3398	892.8	796.3	0	0	33	9	0.1	0.0	-0.7	0	0	0	0	0.0	**	9	0	0%	**				
32 Santo Domingo	82086	70205	586.6	493.6	3	0	444	131	0.0	0.0	-0.7	0	0	12	13	9.9	**	113	0	39%	**	↓			
Extranjera																	**			0	33%	**			
TOTAL PAIS	395,923	359,811	634.8	570.0	183	53	4,707	1,281	0.1	0.0	-0.7	1	0	38	31	2.4	0.0	447	6	23%	100%				

*Corresponde a la defunciones sospechosas y confirmadas sobre el total de casos sospechosos de cólera por 100

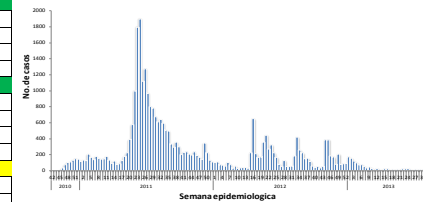
Alerta de brote

No se ha demostrado circulación en las últimas dos semanas
Se ha identificado casos aislados en las últimas dos semanas o brotes de enfermedad diarreica aguda
Dos o más comunidades con casos confirmados aislados
Dos o más casos con vínculo epidemiológico

Tendencia

→ Sin cambios ↑ Aumento ↓ Disminución

Curva epidémica de cólera, República Dominicana, actualizada hasta el 10/08/2013



SE 32: fueron notificados en esta semana 53 casos sospechosos, de estos 6 casos se le tomo muestra de heces y uno resultado positivo a V. cholerae. En esta semana el 86% (46/53) los casos corresponden principalmente a la provincia La Altagracia de estos el 79% (35/46) y proceden de una misma comunidad. Según reporte de casos en las últimas cuatro semanas se encuentran en alerta amarilla la provincia de Altagracia y en alerta verde: María Trinidad Sánchez, Samaná, Sánchez Ramírez, Duarte, San Cristóbal, Santiago, Distrito Nacional y Santo Domingo.

Hasta la fecha los casos sospechosos acumulados desde SE 1-32/2013, son 1,281 casos y de estos 31 defunciones sospechosas, 447 casos fueron estudiado por laboratorio, 23% (105/447) de positividad entre las muestras procesadas, entre estas 12 muertes confirmadas.

Casos sospechosos cólera acumulados SE 1-32/2012: 4,707 casos sospechosos, 38 defunciones sospechosas, 1210 casos analizados por laboratorio, 15% (184/1210) casos positivos, 184 casos confirmados y 12 muertes confirmadas.



Red Programática: Prevención y control de la mortalidad y morbilidad materna y de la niñez

Responsable: Dirección General de Epidemiología

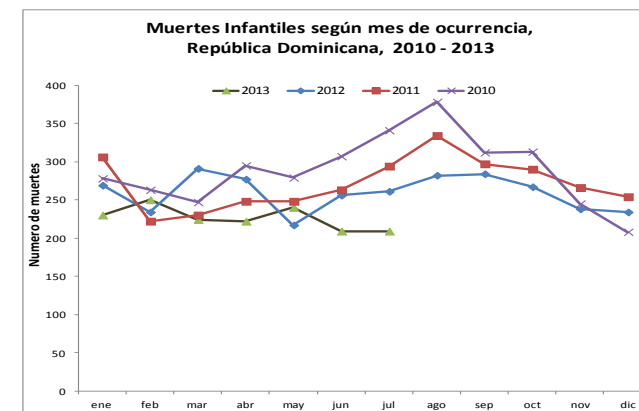
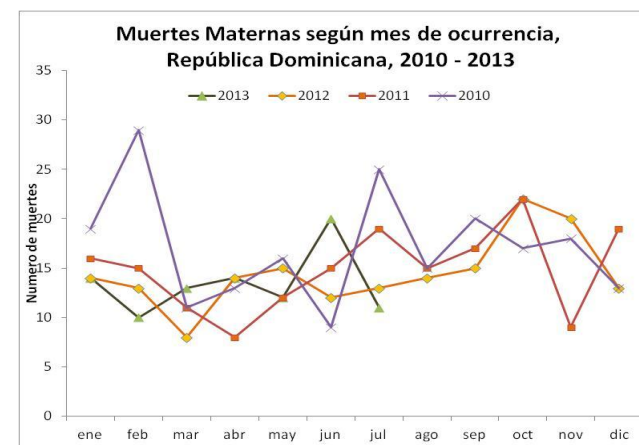
Programas involucrados: Dirección General Maternoinfantil

Muertes Maternas probables notificadas a la semana por provincia de residencia						Muertes infantiles notificadas a la semana por provincia de residencia				
Provincias	2012	2012	2013	Acumulado al mes 2013	Var. % de casos	2012	2012	2013	Acumulado al mes 2013	Var. % de casos
		Semana 1 a	Semana 1 a				Semana 1 a	Semana 1 a		
		32	32	Julio			32	32	Julio	
01 Distrito Nacional	16	7	7	1	0%	310	208	161	5	-23%
02 Azua	5	2	2	0	0%	66	46	33	4	-28%
03 Bahoruco	4	1	1	0	0%	16	7	17	1	143%
04 Barahona	3	2	5	0	150%	62	35	48	2	37%
05 Dajabón	2	0	2	0	**	19	13	6	0	-54%
06 Duarte	4	4	3	0	-25%	66	41	30	0	-27%
07 Elías Piña	1	0	1	0	**	15	12	4	0	-67%
08 El Seibo	1	1	0	0	-100%	7	5	5	1	0%
09 Espaillat	4	3	4	0	33%	47	35	33	0	-6%
10 Independencia	3	3	0	0	-100%	12	7	3	1	-57%
11 La Altagracia	5	5	5	1	0%	62	33	45	1	36%
12 La Romana	9	6	2	0	-67%	81	36	35	0	-3%
13 La Vega	5	3	3	1	0%	107	67	41	1	-39%
14 María Trinidad Sánchez	2	1	2	0	100%	21	13	14	0	8%
15 Monte Cristi	4	3	4	0	33%	53	33	22	0	-33%
16 Pedernales	0	0	0	0	**	7	5	4	0	-20%
17 Peravia	2	1	2	0	100%	49	31	20	2	-35%
18 Puerto Plata	3	1	3	0	200%	99	49	54	4	10%
19 Hermanas Mirabal	2	2	1	0	-50%	18	8	8	0	0%
20 Samaná	0	0	1	0	**	22	11	11	1	0%
21 San Cristóbal	16	10	4	0	-60%	180	118	116	4	-2%
22 San Juan de la Maguana	8	3	1	0	-67%	69	35	17	0	-51%
23 San Pedro de Macorís	5	2	1	0	-50%	108	68	49	2	-28%
24 Sánchez Ramírez	1	0	0	0	**	36	22	23	0	5%
25 Santiago	15	5	8	0	60%	384	233	189	1	-19%
26 Santiago Rodríguez	1	0	1	0	**	15	8	10	0	25%
27 Valverde	6	3	4	0	33%	73	43	29	0	-33%
28 Monseñor Nouel	5	0	2	1	**	65	39	27	1	-31%
29 Monte Plata	3	2	4	0	100%	63	36	42	1	17%
30 Hato mayor	0	0	0	0	**	21	13	7	0	-46%
31 San José de Ocoa	2	1	0	0	-100%	18	12	6	1	-50%
32 Santo Domingo	38	25	25	1	0%	920	575	523	15	-9%
No reporta provincia de residencia	0	0	0	0	**	278	148		0	-100%
Total defunciones residentes	175	96	98	5	2%	3369	2045	1632	48	-20%
Extranjera	0	0	1	0	**	18	13	4	0	-69%
TOTAL PAÍS	175	96	99	5	3%	3387	2058	1636	48	-21%

Mortalidad Materna MM: En esta semana se notificaron cinco (5) casos de muerte materna. Los hospitales con más casos notificados en el 2013 son: Hosp. José María Cabral y Báez (22), Maternidad Nuestra Sra. de la Altagracia (12), Maternidad de Los Mina (9), Hosp. Luis E. Aybar (8), Hosp. Jaime Mota (4), Hosp. Juan Pablo Pina (3), Hosp. General Santiago Rodríguez (2), Hosp. Antonio Musa (2), Hosp. Francisco Moscoso Puello (2). Otros 31 centros (35).

Mortalidad Infantil MI: en el mes de Agosto se han notificado 48 casos de muertes en menores de un año. En lo que va de año, el 79% (1571/1983) de las muertes han sido notificadas, en relación a la misma semana del año 2012. Siete (07) centros notifican 77% de las muertes: Centro M-I San Lorenzo de los Mina 18% (297), Hosp. Mat. Ntra. Sra. De La Altagracia 16% (256), Infantil Robert Reid Cabral 15% (248), Hosp. Arturo Gullón 12% (190), José María Cabral y Báez 10% (165), Hosp. Luis Eduardo Aybar 3% (50), Hosp. Jaime Mota 3% (47). Otros 47 centros notifican el 23%.

Hospital de ocurrencia	Edad	Periodo	Causa	Municipio y provincia de residencia
Hosp. Luis E. Aybar	26	Embarazo	Eclampsia en el embarazo, fiebre, dificultad respiratoria, accidente cerebrovascular	Distrito Nacional / Santo Domingo de Guzmán
Hosp. Nuestra Sra. de La Altagracia	33	Embarazo	Shock hipovolémico, anemia severa	La Altagracia / Higüey
Hosp. Luis Morillo King	18	Embarazo	Insuficiencia respiratoria aguda, anemia falciforme, pielonefritis aguda	La Vega / La Vega
28 Extra Hospitalario	40	Puerperio	Enfermedad por Virus de Inmunodeficiencia Humana (VIH), sin otra especificación	Monseñor Nouel / Piedra Blanca
HOSPITEN Santo Domingo	36	Puerperio	Shock hipovolémico, coagulación intravascular diseminada y acretismo placentario	Santo Domingo / Los Alcarrizos





Red programática: Enfermedades Emergentes y Reemergentes, EER
Responsable: Dirección Nacional de Epidemiología
Programas involucrados: Programa Ampliado de Inmunizaciones y Programa de Inocuidad de Agua y Alimentos

Provincia	Cobertura de notificación semanal						Conjuntivitis				Hepatitis viral aguda				Enfermedad Transmitida por Alimentos				Parotiditis				Varicela			
	Notificaciones esperadas		SE 32		SE 1- 32		SE 32		SE 1- 32		SE 32		SE 1- 32		SE 32		SE 1- 32		SE 32		SE 1- 32		SE 32		SE 1- 32	
	SE 31	SE 1-31	2012	2013	2012	2013	2012	2013	2012	2013	2012	2013	2012	2013	2012	2013	2012	2013	2012	2013	2012	2013	2012	2013	2012	2013
01 Distrito Nacional	346	11072	43%	21%	46%	41%	119	65	5215	4555	178	111	7655	5299	69	21	1944	2207	2	1	166	160	12	16	1125	1396
02 Azua	57	1824	86%	74%	84%	88%	36	17	1002	1196	5	4	53	963	15	1	150	104	2	0	27	27	1	6	268	361
03 Baoruco	38	1216	66%	18%	66%	59%	9	0	258	358	0	0	23	48	10	10	224	166	0	0	8	19	8	17	130	171
04 Barahona	60	1920	92%	65%	88%	94%	11	38	578	912	0	0	18	161	16	1	245	445	1	5	19	26	3	3	262	230
05 Dajabón	34	1088	63%	68%	62%	82%	11	6	287	382	0	1	17	31	4	5	146	244	0	0	7	11	4	0	156	35
06 Duarte	103	3298	69%	58%	67%	77%	13	9	487	480	1	2	45	342	10	12	377	549	0	1	7	34	3	1	198	190
07 Elías Piña	31	992	52%	42%	66%	68%	10	14	291	389	0	0	11	82	0	2	91	120	0	0	18	6	1	1	112	24
08 El Seibo	28	897	100%	100%	100%	100%	4	9	349	302	3	2	53	111	11	3	231	209	3	1	11	12	2	0	111	53
09 Espaillat	45	1440	93%	82%	92%	90%	27	1	475	130	4	0	121	62	17	2	525	179	0	0	13	8	1	1	26	45
10 Independencia	34	1088	85%	47%	82%	76%	4	6	341	388	0	1	10	44	1	3	113	237	0	0	19	26	2	0	240	59
11 La Altagracia	79	2528	96%	90%	91%	79%	16	14	670	449	4	0	33	14	46	18	560	201	0	0	18	2	2	1	106	83
12 La Romana	38	1216	100%	97%	88%	96%	18	5	506	389	0	4	77	69	3	5	260	457	0	1	8	15	5	1	81	96
13 La Vega	96	3072	82%	66%	71%	76%	44	31	1414	986	4	1	114	29	4	13	349	538	2	0	27	11	0	0	402	40
14 María Trinidad Sánchez	39	1248	77%	10%	84%	79%	9	2	324	314	2	103	19	242	6	6	360	473	0	0	4	25	0	1	69	76
15 Monte Cristi	44	1408	70%	89%	77%	92%	12	21	477	805	1	4	42	67	2	13	171	347	2	0	17	22	1	2	89	67
16 Pedernales	16	512	50%	38%	54%	51%	2	2	166	179	1	0	8	12	3	3	109	77	0	1	6	5	0	67	158	34
17 Peravia	48	1536	94%	67%	90%	93%	9	4	395	330	4	0	35	21	16	5	181	209	2	1	24	10	4	0	211	279
18 Puerto Plata	70	2240	86%	91%	89%	94%	34	25	867	760	1	1	71	79	24	17	720	651	0	0	53	24	2	8	143	208
19 Hermanas Mirabal	33	1056	97%	94%	99%	93%	21	7	292	234	5	2	36	71	1	8	151	157	1	0	4	5	3	2	95	68
20 Samaná	36	1154	97%	92%	86%	94%	6	9	199	181	0	0	11	12	18	51	456	683	0	1	4	2	1	0	71	64
21 San Cristóbal	114	3648	57%	94%	60%	93%	18	91	1217	2722	7	28	224	762	10	37	567	1111	2	2	43	132	3	9	221	484
22 San Juan	77	2464	94%	91%	91%	91%	20	32	724	784	7	3	125	136	0	9	103	227	1	7	17	34	3	4	280	320
23 San Pedro de Macorís	75	2401	92%	100%	86%	96%	14	21	1060	888	2	2	97	83	6	9	393	315	1	0	44	29	5	3	574	457
24 Sánchez Ramírez	48	1536	69%	92%	77%	93%	18	13	485	372	4	0	119	90	2	5	85	146	0	0	15	8	1	4	86	225
25 Santiago	144	4608	74%	50%	74%	67%	87	80	2887	2072	4	6	255	307	37	17	931	802	2	0	60	43	7	8	406	461
26 Santiago. Rodríguez	27	864	93%	85%	93%	79%	5	2	140	141	0	0	11	8	0	1	66	85	0	0	9	7	0	0	214	40
27 Valverde	54	1728	67%	57%	73%	73%	15	15	473	563	2	1	36	172	4	0	146	202	0	0	16	22	135	4	248	175
28 Monseñor Nouel	47	1504	81%	72%	77%	80%	6	24	366	417	0	0	36	34	1	3	246	184	0	0	10	7	2	1	108	193
29 Monte Plata	55	1760	58%	13%	64%	51%	43	2	1012	528	1	0	48	157	1	2	219	209	1	0	57	29	1	0	362	76
30 Hato Mayor	42	1344	100%	100%	99%	100%	14	9	542	422	3	1	43	42	6	11	335	282	0	0	17	14	2	1	218	266
31 San José de Ocoa	30	960	93%	90%	100%	96%	5	9	148	193	3	1	55	7	3	0	56	43	0	0	7	3	2	0	37	165
32 Santo Domingo	306	9792	49%	20%	50%	45%	139	69	6156	4799	59	21	1023	1127	87	38	2712	3042	1	0	330	155	7	29	937	1027
TOTAL PAÍS	2294	73414	70%	56%	68%	69%	799	652	29803	27620	305	299	10524	10684	433	331	13222	14901	23	21	1085	933	223	190	7744	7468

n.d.= no disponible

Cobertura de notificación semanal: al momento del corte habían notificado al sistema 1,309 centros de 2,294 esperados para un 57% de cobertura a nivel nacional.

Oportunidad: notificaron 1,165 de 2,294 esperados para un 51%. 15 provincias notificaron por encima del 80% (cobertura mínima esperada). Siendo la más baja Independencia con un 6%.

La conjuntivitis presentó un ligero aumento $\geq 25\%$ en centros de salud de las provincias de San Cristóbal (80%), Monseñor Nouel (75%), Barahona (71%), El Seibo (56%), San José de Ocoa (44%), Monte Cristi (43%), San Juan (38%), Samaná y San Pedro (33%) y Elías Piña (29%); hepatitis vírica aguda en La Romana (100%), María T. Sánchez (98%), Monte Cristi y San Cristóbal (75%) y Santiago (33%); enfermedad transmitida por alimentos en Hermanas Mirabal (88%), Monte Cristi (85%), San Cristóbal (73%), La Vega (69%), Samaná (65%), Hato Mayor (45%) y San Pedro (33%); parotiditis viral en San Juan (86%) y Barahona (80%) y la varicela en Pedernales (100%), Azua (83%), Santo Domingo (76%), Puerto Plata (75%), San Cristóbal (67%), Baoruco (53%) y el Distrito Nacional (25%).