

El Boletín Epidemiológico Semanal es el instrumento de difusión oficial que utiliza el MSP para dar a conocer la situación epidemiológica de los eventos sujetos a notificación obligatoria que se vigilan a través del módulo de vigilancia especial y del módulo de alerta temprana.

**Enfermedades/eventos de vigilancia individual**

- \*Cólera
- \*Dengue Clásico\Hemorrágico\SSD
- \* Difteria
- \*Enfermedad Febril Eruptiva
- \*Enfermedad Febril Respiratoria (ETI-HRAG)
- \*Enfermedad Meningocócica
- \*Exposición Rábrica\ Rabia Humana
- \* Malaria
- \*Meningitis todas las formas
- \*Parálisis Flácida\Poliomielitis
- \*Tétanos Neonatal
- \*Tétanos otras edades
- \*Tosferina
- \*Sintomático respiratorio/Tuberculosis
- \*Muerte Infantil
- \*Muerte Materna

**Volumen**

Boletín semanal  
31

Desde el (28/07/2013) al (03/08/2013)

**Dirección**

Ci Santo Tomas de Aquino # 1, esq. Correa y Cidrón, Zona Universitaria, Distrito Nacional, Rep. Dominicana

**Teléfonos:**

809-686-9140  
809-686-7347  
809- 686-5337  
1-809-200-4091

Fax: 809-689-8395

Email: sespas1@claro.net.do

Web:www.sespasdgepi.gob.do

**Contenido**

- Enfermedades transmitidas por vectores
- Enfermedades transmitidas por contacto directo
- Enfermedades zoonóticas
- Enfermedades prevenibles por vacunas
- Influenza y otros virus respiratorios
- Mortalidad infantil y materna

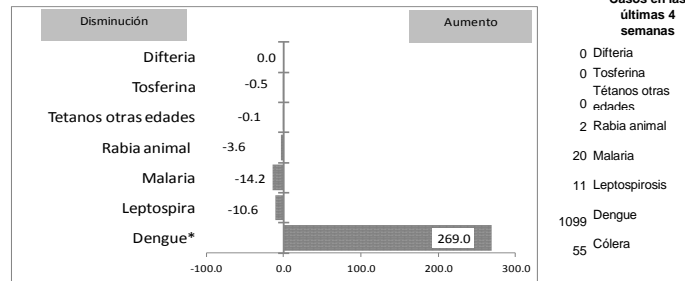
**Situación Nacional de los Enfermedades Bajo Vigilancia Especial**

A nivel nacional, la leptospirosis y la malaria, continúan bajo control comparando las últimas 4 semanas con el mismo período de cinco años anteriores. El dengue continúa en zona de alarma, observándose un ligero aumento a partir de la semana epidemiológica 27-2013. Hasta el momento, las Provincias que en las últimas cuatro semanas superan la tasa de incidencia del nivel nacional son las siguientes: Santiago (Región 2), Espaillat (Región 2), Hermanas Mirabal (Región 3), Azua (Región 6), Sanchez Ramirez (Región 8), Santiago Rodríguez (Región 7), Monseñor Nouel (Región 8).

En esta semana, a nivel nacional, los casos notificados de cólera continúan en disminución, situación que prevalece desde la semana epidemiológica 6-2013. En cambio, los reportes por provincia de las tasas de incidencia en las últimas cuatro semanas, sitúan a María Trinidad Sánchez en alerta amarilla y en alerta verde: La Altagracia, Puerto Plata, Samaná, San Juan, San Pedro de Macoris, Sánchez Ramírez, Monseñor Nouel, San Jose de Ocoa y Santo Domingo

En el caso de la Leptospirosis los serovales prevalentes en las últimas 4 semanas son: Autumnalis, Castellonis y Pomona, siendo las provincias con transmisión activa: Distrito Nacional, Espaillat, Monte Cristi, San Cristóbal, Sánchez Ramírez, Santiago, Monseñor Nouel, Monte Plata y Santo Domingo. El mayor número de casos de rabia animal en las últimas semanas se ha registrado en la provincia Santo Domingo, además de presentar una tendencia al aumento. En cuanto a Malaria la provincia Dajabón continúa en alerta amarilla. Otras seis provincias se encuentran en alerta verde, según sus tasas de incidencia de las últimas cuatro semanas. En las últimas cuatro semanas se identifica circulación de Influenza A H1N1-2009 en Espaillat, San Pedro de Macoris, Azua y Santiago e Influenza B en Santo Domingo.

**Grafico No. 1** Reporte de enfermedades seleccionadas de notificación obligatoria, República Dominicana. Comparación de 4 semanas previas con datos históricos, últimos cinco años, 03 de agosto 2013.



**Alerta y Respuesta Rápida**

**Eventos de importancia nacional:** No se reportaron eventos.

**Eventos de importancia internacional:**



**República Dominicana**  
**Vice ministerio de Salud Colectiva**  
**Dirección General de Epidemiología**  
**Sistema Nacional de Vigilancia Epidemiológica**



**Red programática:** Enfermedades Transmitida por Vectores  
**Responsable:** Centro Nacional de Control de Enfermedades Tropicales  
**Programas involucrados:** Programa de Prevención y Control de Malaria, Dengue y otras Enfermedades Transmitidas por Vectores

Alerta de brote

	Sin casos y/o evidencia de circulación
	Menos de 1 caso/1000 habitantes o circulación de agente demostrada en las últimas cuatro semanas
	1 a 10 casos/1000 habitantes y circulación de agente
	Mas de 10 casos/1000 habitantes y circulación de agente

**Tendencia**  
 → Sin cambios    ↑ Aumento    ↓ Disminución

PROVINCIA	DENGUE																MALARIA																	
	Número de casos probables				% de casos confirmados				Número de casos de dengue Grave				Número de defunciones				Tasa incidencia				Número de casos confirmados				Número de defunciones				Tasa incidencia				Alerta y tendencia	
	SE 31		SE 1- 31		SE 25- 31		SE 1- 31		SE 31		SE 1- 31		SE 31		SE 1- 31		SE 1- 31		SE 31		SE 1- 31		SE 31		SE 1- 31		SE 1- 31		Var. % de tasas		Alerta y tendencia			
	2012	2013	2012	2013	2012	2013	2012	2013	2012	2013	2012	2013	2012	2013	2012	2013	2012	2013	2012	2013	2012	2013	2012	2013	2012	2013	2012	2013	2012	2013	2013	2013		
01 Distrito Nacional	31	26	289	626	85%	100%	75%	81%	0	1	9	12	0	0	4	6	42.5	90.9	114%	→	0	0	4	3	0	0	0	0	0.6	0.4	-26%	↓		
02 Azua	4	9	72	258	67%	88%	48%	89%	0	0	4	2	0	0	0	2	48.8	173.1	255%	→	1	0	74	112	0	0	3	0	50.2	75.1	50%	↑		
03 Baoruco	0	1	17	56	100%	**	71%	90%	0	0	3	0	0	0	0	0	24.2	78.7	225%	→	0	0	19	38	0	0	0	1	27.0	53.4	98%	↑		
04 Barahona	3	2	58	168	88%	**	69%	89%	0	0	2	2	0	0	1	1	47.7	137.2	187%	→	0	0	11	1	0	0	0	0	9.1	0.8	-91%	↓		
05 Dajabón	0	2	4	54	**	100%	25%	83%	0	0	0	1	0	0	0	0	9.9	132.9	1242%	↑	1	3	83	57	0	0	0	0	205.5	140.3	-32%	↓		
06 Duarte	19	1	106	292	76%	75%	51%	77%	1	0	2	0	0	0	0	0	58.8	161.2	174%	→	0	0	9	0	0	0	0	0	5.0	0.0	-100%	↓		
07Elias Piña	0	0	0	3	**	**	**	**	0	0	0	0	0	0	0	0	0.0	6.8	**	→	2	0	18	9	0	0	0	0	41.2	20.4	-50%	↓		
08 El Seibo	0	1	6	28	0%	100%	0%	100%	0	0	0	2	0	0	0	0	9.3	42.8	361%	↓	0	0	1	4	0	0	0	0	1.5	6.1	295%	↑		
09 Espailat	1	45	48	541	50%	**	49%	89%	0	0	1	1	0	0	0	1	33.5	375.0	1020%	↑	0	0	4	0	0	0	0	0	2.8	0.0	-100%	↓		
10 Independencia	0	1	34	22	100%	100%	64%	100%	0	0	1	0	0	0	0	0	100.3	64.0	-36%	↓	0	0	51	36	0	0	3	0	150.5	104.8	-30%	↓		
11 La Altagracia	0	0	6	44	0%	0%	0%	56%	0	0	0	1	0	0	0	1	4.2	30.1	618%	→	0	0	8	8	0	0	0	0	5.6	5.5	-2%	↓		
12 La Romana	7	0	23	38	86%	**	69%	89%	0	0	1	0	0	0	0	0	15.3	24.9	63%	→	0	0	8	0	0	0	0	0	5.3	0.0	-100%	↓		
13 La Vega	5	9	110	326	77%	**	54%	89%	0	0	1	1	0	0	0	0	42.2	123.8	194%	→	0	0	3	1	0	0	0	0	1.1	0.4	-67%	↓		
14 María Trinidad Sánchez	3	0	48	106	86%	100%	70%	77%	0	0	0	1	0	0	0	0	56.3	123.8	120%	→	0	0	0	0	0	0	0	0	0.0	0.0	**	→		
15 Monte Cristi	3	3	44	270	92%	67%	78%	66%	0	0	0	3	0	0	0	2	60.0	364.7	508%	→	0	0	9	4	0	0	0	0	12.3	5.4	-56%	↓		
16 Pedernales	0	0	3	5	**	**	100%	50%	0	0	1	0	0	0	0	0	19.2	31.5	64%	→	0	0	1	4	0	0	0	0	6.4	25.2	294%	↑		
17 Peravia	1	8	14	167	100%	100%	44%	92%	0	0	0	2	0	0	0	1	11.3	132.8	1077%	↑	0	0	0	0	0	0	0	0	0.0	0.0	**	→		
18 Puerto Plata	2	14	72	367	75%	96%	69%	95%	0	0	3	1	0	0	1	36.3	184.0	406%	→	0	0	2	1	0	0	0	0	1.0	0.5	-50%	↓			
19 Hermanas Mirabal	3	10	69	221	24%	67%	29%	73%	0	0	0	11	0	0	0	1	111.5	356.2	219%	→	0	0	0	0	0	0	0	0	0.0	0.0	**	→		
20 Samaná	0	0	7	36	50%	100%	40%	94%	0	0	0	2	0	0	0	0	11.7	59.4	410%	→	0	0	7	0	0	0	0	0	11.7	0.0	-100%	↓		
21 San Cristóbal	4	13	58	319	68%	90%	65%	90%	2	0	4	6	0	0	0	3	14.2	76.6	440%	→	0	0	2	5	0	0	0	1	0.5	1.2	145%	↑		
22 San Juan	2	1	16	83	100%	100%	78%	100%	0	1	0	2	0	0	0	0	11.0	57.1	420%	→	1	1	7	16	0	0	0	0	4.8	11.0	129%	↑		
23 San Pedro de Macorís	2	0	44	142	50%	100%	54%	89%	0	0	4	3	0	0	2	21.3	67.8	218%	→	0	0	8	2	0	0	0	0	3.9	1.0	-75%	↓			
24 Sánchez Ramirez	1	15	19	192	57%	100%	42%	90%	0	1	0	20	0	0	0	1	20.3	204.7	908%	↑	0	0	0	0	0	0	0	0	0.0	0.0	**	→		
25 Santiago	11	52	205	1137	96%	67%	57%	75%	0	1	7	12	0	1	0	10	32.0	175.1	447%	→	0	0	7	6	0	0	0	0	1.1	0.9	-15%	↓		
26 Santiago. Rodríguez	0	1	6	55	**	**	100%	67%	0	0	0	1	0	0	0	1	18.4	169.5	819%	→	0	0	0	3	0	0	0	0	0.0	9.2	**	↑		
27 Valverde	7	6	114	224	82%	**	68%	75%	0	0	0	5	0	0	0	0	97.9	190.1	94%	→	0	0	45	4	0	0	1	0	38.7	3.4	-91%	↓		
28 Monseñor Nouel	2	4	54	196	73%	69%	74%	69%	0	1	3	4	0	0	0	2	45.4	162.9	259%	↑	0	0	0	0	0	0	0	0	0.0	0.0	**	→		
29 Monte Plata	1	2	19	85	100%	100%	57%	88%	0	0	1	1	0	0	0	0	14.8	65.5	342%	→	0	0	0	0	0	0	0	0	0.0	0.0	**	→		
30 Hato Mayor	1	0	10	88	25%	**	33%	73%	0	0	1	6	0	0	0	0	18.3	160.1	776%	→	0	0	3	1	0	0	0	0	5.5	1.8	-67%	↓		
31 San José de Ocoa	0	4	11	93	100%	100%	25%	86%	0	0	2	6	0	0	0	2	26.6	225.0	745%	→	0	0	0	0	0	0	0	0	0.0	0.0	**	→		
32 Santo Domingo	62	45	608	1168	84%	90%	77%	85%	2	1	20	31	1	0	3	13	44.8	84.8	89%	→	0	1	25	25	0	0	1	0	1.8	1.8	-2%	↓		
Extranjera	0	2	0	0	100%	**	100%	0%	0	0	2	0	0	0	1	0			**	→	1	0	299	83							**	→		
<b>TOTAL PAÍS</b>	<b>175</b>	<b>275</b>	<b>2196</b>	<b>7410</b>	<b>79%</b>	<b>89%</b>	<b>64%</b>	<b>83%</b>	<b>5</b>	<b>6</b>	<b>72</b>	<b>139</b>	<b>1</b>	<b>1</b>	<b>9</b>	<b>50</b>	<b>36.3</b>	<b>121.2</b>	<b>233%</b>	<b>→</b>	<b>6</b>	<b>5</b>	<b>708</b>	<b>423</b>	<b>0</b>	<b>0</b>	<b>8</b>	<b>2</b>	<b>11.7</b>	<b>6.9</b>	<b>-41%</b>	<b>↓</b>		

(\*\*) No casos año previo

Casos de enfermedades febriles hemorrágicas			
Enfermedad	2010	2011	2012
Dengue hemorrágico	1110	105	139
Fiebre amarilla	0	0	0
Fiebre de Nilo de Oeste	0	0	0

**Dengue:** en la semana 31 se notificaron 435 casos de dengue y de estos 275 corresponden a la SE31 por inicio de síntomas incluyendo una defunción en un niño de 11 meses atendido en H. Arturo Grullon de la provincia de Santiago.

A nivel nacional se han notificado 7410 casos probables en lo que va de año, entre estos 139 casos graves de los cuales 50 han fallecido. La incidencia acumulada es de 121 casos probables por cada 100,000 habitantes, representando un incremento de 2.3 veces en relación con el año 2012. Las provincias que en las últimas cuatro semana superan la tasa de incidencia del nivel nacional son las siguientes: Santiago (Región 2), Espailat (Región 2), Hermanas Mirabal (Región 3), Azua (Región 6), Sanchez Ramirez (Region 8), Santiago Rodriguez (Región 7), Monseñor Nouel (Región 8).

**Malaria:** en esta semana se presentaron 5 casos nuevos de malaria en el país. Todos autóctonos. La provincia Dajabón continúa en alerta amarilla. Otras seis provincias se encuentran en alerta verde, según sus tasas de incidencia de las últimas cuatro semanas. El total acumulado de 418 casos de este año representa una reducción de la incidencia de 41% comparada con el mismo período del año pasado.



**República Dominicana**  
**Vice ministerio de Salud Colectiva**  
**Dirección General de Epidemiología**  
**Sistema Nacional de Vigilancia Epidemiológica**



**Red Programática:** Enfermedades Emergentes y Reemergentes, EER

**Responsable:** Dirección General de Epidemiología

**Programas involucrados:** Dirección General de Epidemiología/ Programa Ampliado de Inmunizaciones

PROVINCIA	Meningitis (todas las formas)					Meningitis bacterianas								Enfermedad Meningocócica																
	Episodios		Tasas de incidencia x10.000 hab		Var. % de tasas	Numero de casos probables				Tasa incidencia				Numero de defunciones				Numero de casos probables				Tasa incidencia				Var. % de tasas	Numero de defunciones			
	SE 1- 31		SE 1- 31			SE 31		SE 1- 31		SE 1- 31		SE 31		SE 1- 31		SE 31		SE 1- 31		SE 1- 31		SE 31		SE 1- 31						
	2012	2013	2012	2013	2012	2013	2012	2013	2012	2013	2012	2013	2012	2013	2012	2013	2012	2013	2012	2013	2012	2013	2012	2013						
01 Distrito Nacional	148	144	2.2	2.1	-4%	0	0	6	29	0.9	4.2	377%	0	1	3	3	0	0	1	2	0.1	0.3	98%	0	0	0	1			
02 Azua	2	2	0.1	0.1	-1%	0	0	0	8	0.0	5.4	**	0	0	0	2	0	0	0	0.0	0.0	**	0	0	0	0	0			
03 Baoruco	8	8	1.1	1.1	-1%	0	0	1	2	1.4	2.8	98%	0	0	0	1	0	0	0	1	0.0	1.4	**	0	0	0	1			
04 Barahona	2	22	0.2	1.8	992%	0	0	0	7	0.0	5.7	**	0	0	0	1	0	0	0	0.0	0.0	**	0	0	0	0	0			
05 Dajabón	0	1	0.0	0.2	**	0	0	1	3	2.5	7.4	198%	0	0	1	2	0	0	0	0.0	0.0	**	0	0	0	0	0			
06 Duarte	2	11	0.1	0.6	447%	0	0	0	4	0.0	2.2	**	0	0	0	2	0	0	0	1	0.0	0.6	**	0	0	0	0			
07 Elías Piña	1	5	0.2	1.1	396%	0	0	1	1	2.3	2.3	-1%	0	0	0	0	0	0	0	0.0	0.0	**	0	0	0	0	0			
08 El Seibo	2	0	0.3	0.0	-100%	0	0	1	0	1.5	0.0	-100%	0	0	0	0	0	0	0	0.0	0.0	**	0	0	0	0	0			
09 Espaillat	5	0	0.3	0.0	-100%	0	0	4	5	2.8	3.5	24%	0	0	0	0	0	0	0	0.0	0.0	**	0	0	0	0	0			
10 Independencia	0	6	0.0	1.7	**	0	0	0	0	0.0	0.0	**	0	0	0	0	0	0	0	0.0	0.0	**	0	0	0	0	0			
11 La Altagracia	3	1	0.2	0.1	-67%	0	0	3	7	2.1	4.8	128%	0	0	0	0	0	0	0	0.0	0.0	**	0	0	0	0	0			
12 La Romana	2	21	0.1	1.4	937%	0	0	2	6	1.3	3.9	196%	0	0	0	2	0	0	0	0.0	0.0	**	0	0	0	0	0			
13 La Vega	3	0	0.1	0.0	-100%	0	0	0	3	0.0	1.1	**	0	0	0	0	0	0	1	0.0	0.4	**	0	0	0	0	0			
14 María Trinidad Sánchez	3	5	0.4	0.6	66%	0	0	1	3	1.2	3.5	199%	0	0	0	0	0	0	0	0.0	0.0	**	0	0	0	0	0			
15 Monte Cristi	0	0	0.0	0.0	**	0	0	1	5	1.4	6.8	396%	0	0	0	0	0	0	0	0.0	0.0	**	0	0	0	0	0			
16 Pedernales	2	1	1.3	0.6	-51%	0	0	0	2	0.0	12.6	**	0	0	0	0	0	0	0	0.0	0.0	**	0	0	0	0	0			
17 Peravia	0	1	0.0	0.1	**	0	0	2	5	1.6	4.0	147%	0	0	0	0	0	0	0	0.0	0.0	**	0	0	0	0	0			
18 Puerto Plata	4	6	0.2	0.3	49%	0	0	1	3	0.5	1.5	198%	0	0	0	1	0	0	0	1	0.0	0.5	**	0	0	0	1			
19 Hermanas Mirabal	1	0	0.2	0.0	-100%	0	0	2	2	3.2	3.2	0%	0	0	0	0	0	0	0	0.0	0.0	**	0	0	0	0	0			
20 Samaná	0	1	0.0	0.2	**	0	0	0	2	0.0	3.3	**	0	0	0	0	0	0	1	0.0	1.7	**	0	0	0	0	0			
21 San Cristóbal	0	211	0.0	5.1	**	0	0	4	16	1.0	3.8	293%	0	0	1	1	0	0	1	1	0.2	0.2	-2%	0	0	1	0			
22 San Juan	2	9	0.1	0.6	351%	0	0	1	2	0.7	1.4	100%	0	0	0	1	0	0	1	0	0.7	0.0	-100%	0	0	0	0			
23 San Pedro de Macorís	3	6	0.1	0.3	97%	0	0	5	5	2.4	2.4	-1%	0	0	0	1	0	0	0	1	0.0	0.5	**	0	0	0	1			
24 Sánchez Ramírez	2	6	0.2	0.6	199%	0	0	2	1	2.1	1.1	-50%	0	0	1	0	0	0	0	0.0	0.0	**	0	0	0	0	0			
25 Santiago	49	51	0.8	0.8	3%	0	1	3	34	0.5	5.2	1019%	0	1	1	5	0	0	1	1	0.2	0.2	-1%	0	0	1	1			
26 Santiago Rodríguez	0	0	0.0	0.0	**	0	0	0	0	0.0	0.0	**	0	0	0	0	0	0	1	0.0	3.1	**	0	0	0	0	0			
27 Valverde	2	1	0.2	0.1	-51%	0	0	1	3	0.9	2.5	196%	0	0	1	0	0	0	0	0.0	0.0	**	0	0	0	0	0			
28 Monseñor Nouel	1	0	0.1	0.0	-100%	0	0	0	4	0.0	3.5	**	0	0	0	1	0	0	0	0.0	0.0	**	0	0	0	0	0			
29 Monte Plata	2	0	0.2	0.0	-100%	0	0	1	6	0.8	4.6	493%	0	0	0	0	0	0	0	0.0	0.0	**	0	0	0	0	0			
30 Hato Mayor	1	0	0.2	0.0	-100%	1	0	1	2	1.8	3.6	99%	0	0	0	0	0	0	0	0.0	0.0	**	0	0	0	0	0			
31 San Jose de Ocoa	0	1	0.0	0.2	**	0	0	0	1	0.0	2.4	**	0	0	0	0	0	1	0	2.4	0.0	-100%	0	0	0	0	0			
32 Santo Domingo	57	61	0.4	0.4	5%	1	0	28	66	2.1	4.8	132%	0	0	4	2	0	1	7	2	0.5	0.1	-72%	0	1	3	2			
Extranjera	0	0			**	0	0	0	1			**	0	0	0	1	0	0	1	0		**	0	0	0	0	0			
<b>TOTAL PAIS</b>	<b>307</b>	<b>581</b>	<b>0.5</b>	<b>1.0</b>	<b>87%</b>	<b>2</b>	<b>1</b>	<b>72</b>	<b>238</b>	<b>1.2</b>	<b>3.9</b>	<b>227%</b>	<b>0</b>	<b>2</b>	<b>12</b>	<b>26</b>	<b>0</b>	<b>1</b>	<b>13</b>	<b>13</b>	<b>0.2</b>	<b>0.2</b>	<b>-1%</b>	<b>0</b>	<b>1</b>	<b>5</b>	<b>7</b>			

Están resaltados en amarillo las provincias en las cuales la enfermedad ha sobrepasado el 25% de los casos notificados con respecto a la misma semana del año anterior

**Meningitis Bacteriana:** se notifican dos casos sospechosos, de los cuales uno corresponden a la SE31 por fecha de inicio de síntomas. Se trata de un masculino de 2 meses de edad, procedente de Bo. Hato Mayor, Santiago de los Caballeros, quien inicia síntomas el 30/07/2013, demanda atención en el Hospital Dr. Arturo Grullón el día 03/08/2013. No se le toma muestra para confirmación.

**Enfermedad Meningocócica:** se notifica un caso sospechoso, correspondiente a la SE31 por fecha de inicio de síntomas. Se trata de una defunción de un masculino de 9 meses de edad, procedente Herrera, Santo Domingo Oeste, quien inició síntomas el 03/08/2013, demandó atención el 05/08/2013 en el Centro Médico Herrera, que luego de fallecido lo trasladan al Instituto Nacional de Patología Forense, los cuales lo notifican. Se le toma muestra de líquido cefalorraquídeo para confirmación, los resultados están pendientes.

(\*\*) No casos año previo



República Dominicana  
Vice ministerio de Salud Colectiva



Dirección General de Epidemiología  
Sistema Nacional de Vigilancia Epidemiológica

Red Programática: Prevención y control de Zoonosis

Responsable: Centro Antirrábico Nacional \ Dirección General de Epidemiología

Programas involucrados: Centro Antirrábico Nacional \ Dirección General de Epidemiología

PROVINCIA	Rabia													Leptospirosis																	
	Número de casos rabia animal				Tasa incidencia		Var. % de tasas	Alerta y tendencia	Número de personas agredidas por animales*				Var. % de casos	Número de casos rabia humana				Número de casos sospechosos				Número de casos probables				Alerta y tendencia	Número de defunciones				
	SE 31	SE 1-31	SE 1-31	SE 1-31	SE 31	SE 1-31			SE 31	SE 1-31	SE 1-31	SE 31		SE 1-31	SE 31	SE 1-31	SE 31	SE 1-31	SE 31	SE 1-31	SE 31	SE 1-31	SE 31	SE 1-31	SE 31		SE 1-31	SE 31	SE 1-31	SE 31	SE 1-31
	2012	2013	2012	2013	2012	2013	2012	2013	2012	2013	2012	2013	2012	2013	2012	2013	2012	2013	2012	2013	2012	2013	2012	2013	2012	2013	2012	2013	2012	2013	
01 Distrito Nacional	1	0	9	11	0.3	0.4	21%	→	194	142	6458	4902	-24%	0	0	0	0	2	1	72	28	0	0	10	2	-400%	↓	0	0	3	0
02 Azua	0	0	0	2	0.0	0.3	**	→	9	2	244	413	69%	0	0	0	0	0	0	12	16	0	0	4	1	-300%		0	0	0	0
03 Baoruco	0	0	1	0	0.4	0.0	-100%	→	6	4	132	242	83%	0	0	0	0	0	0	4	0	0	0	1	0	**		0	0	0	0
04 Barahona	0	0	0	0	0.0	0.0	**	→	9	4	240	371	55%	0	0	0	0	1	0	23	8	0	0	10	1	-900%		0	0	2	0
05 Dajabón	0	0	5	2	3.1	1.2	-60%	→	0	16	25	74	196%	0	0	0	0	0	0	0	4	0	0	0	1	100%		0	0	0	0
06 Duarte	0	0	1	0	0.1	0.0	-100%	→	2	5	116	276	138%	0	0	0	0	6	0	71	11	0	0	12	2	-500%		0	0	0	0
07 Elías Piña	0	0	0	1	0.0	0.6	**	→	1	0	74	127	72%	0	0	0	0	0	0	0	0	0	0	0	0	**		0	0	0	0
08 El Seibo	0	0	2	2	0.8	0.8	-1%	→	6	4	167	257	54%	0	0	0	0	0	0	2	3	0	0	0	0	**		0	0	0	0
09 Espailat	0	0	0	0	0.0	0.0	**	→	6	0	96	76	-21%	0	0	0	1	0	38	23	0	0	7	7	0%	↓	0	0	0	2	
10 Independencia	0	0	0	0	0.0	0.0	**	→	5	6	211	289	37%	0	0	0	0	0	0	0	0	0	0	0	0	**		0	0	0	0
11 La Altagracia	0	0	0	1	0.0	0.2	**	→	7	5	126	168	33%	0	0	0	0	0	6	1	0	0	1	0	**		0	0	0	0	
12 La Romana	0	0	0	1	0.0	0.2	**	→	16	11	316	487	54%	0	0	0	0	0	2	1	0	0	0	0	**		0	0	0	0	
13 La Vega	0	0	0	0	0.0	0.0	**	→	16	4	458	610	33%	0	0	0	1	0	27	22	1	0	10	2	-400%		0	0	2	0	
14 María Trinidad Sánchez	0	0	0	0	0.0	0.0	**	→	7	3	123	198	61%	0	0	0	0	0	16	8	0	0	4	2	-100%		0	0	0	0	
15 Monte Cristi	0	0	0	2	0.0	0.7	**	→	7	13	206	293	42%	0	0	0	0	0	4	18	0	0	0	5	100%	↓	0	0	0	0	
16 Pedernales	0	0	0	0	0.0	0.0	**	→	1	3	54	84	56%	0	0	0	0	0	0	2	0	0	0	0	**		0	0	0	0	
17 Peravia	0	0	1	1	0.2	0.2	-1%	→	8	13	409	442	8%	0	0	0	0	0	2	4	0	0	1	1	0%		0	0	0	0	
18 Puerto Plata	1	0	2	3	0.3	0.4	49%	→	24	42	652	899	38%	0	0	0	0	0	24	17	0	0	7	4	-75%		0	0	3	0	
19 Hermanas Mirabal	1	0	1	0	0.4	0.0	-100%	→	7	17	238	314	32%	0	0	0	1	0	27	31	0	0	3	6	50%		0	0	0	2	
20 Samaná	0	0	0	0	0.0	0.0	**	→	1	5	150	165	10%	0	0	0	1	0	6	1	0	0	3	0	**		0	0	0	0	
21 San Cristóbal	0	0	8	11	0.5	0.7	35%	→	38	60	1441	2584	79%	0	0	0	1	0	0	16	11	0	0	3	2	-50%	↓	0	0	0	1
22 San Juan	0	0	0	0	0.0	0.0	**	→	9	5	251	337	34%	0	0	0	0	0	6	5	0	0	0	1	100%		0	0	0	0	
23 San Pedro de Macoris	0	0	1	2	0.1	0.2	97%	→	41	40	1336	1591	19%	0	0	0	1	0	18	7	0	0	3	3	0%		0	0	0	0	
24 Sánchez Ramírez	0	0	0	1	0.0	0.3	**	→	6	5	190	244	28%	0	0	0	0	0	13	6	0	0	1	3	67%	↓	0	0	0	2	
25 Santiago	0	0	1	6	0.0	0.2	492%	→	58	46	1468	1537	5%	0	0	0	2	1	65	43	1	0	13	14	7%	↓	0	0	1	2	
26 Santiago Rodríguez	0	0	1	0	0.8	0.0	-100%	→	1	2	52	100	92%	0	0	0	0	0	2	2	0	0	0	0	**		0	0	0	0	
27 Valverde	0	0	0	0	0.0	0.0	**	→	8	11	139	241	73%	0	0	0	0	0	8	5	0	0	1	1	0%		0	0	0	0	
28 Monseñor Nouel	0	0	0	3	0.0	0.6	**	→	7	6	115	227	97%	0	0	0	0	0	7	13	0	0	1	6	83%	↓	0	0	1	0	
29 Monte Plata	0	0	3	1	0.6	0.2	-67%	→	10	12	371	484	30%	0	0	0	0	0	8	11	0	0	1	2	50%	→	0	0	0	1	
30 Hato Mayor	0	0	0	1	0.0	0.5	**	→	4	118	168	397	136%	0	0	0	0	0	3	2	0	0	2	0	**		0	0	0	0	
31 San José de Ocoa	0	0	0	0	0.0	0.0	**	→	0	2	111	136	23%	0	0	0	0	0	5	6	0	0	1	1	0%		0	0	0	0	
32 Santo Domingo	1	0	29	33	0.5	0.6	12%	→	59	39	1627	2194	35%	0	0	1	0	6	2	96	74	0	0	9	4	-125%	↓	0	0	0	1
Extranjera							**						**						0	0	0	1	0	0	0	**		0	0	0	0
<b>TOTAL PAIS</b>	<b>4</b>	<b>0</b>	<b>65</b>	<b>84</b>	<b>0.3</b>	<b>0.3</b>	<b>28%</b>		<b>573</b>	<b>645</b>	<b>17764</b>	<b>20759</b>	<b>17%</b>	<b>0</b>	<b>0</b>	<b>1</b>	<b>1</b>	<b>22</b>	<b>4</b>	<b>583</b>	<b>384</b>	<b>2</b>	<b>0</b>	<b>108</b>	<b>71</b>	<b>-52%</b>		<b>0</b>	<b>0</b>	<b>12</b>	<b>11</b>

Alerta de brote

	Sin casos y/o evidencia de circulación
	Menos de 1 caso/1000 habitantes o circulación de agente demostrada en las últimas cuatro semanas
	1 a 10 casos/1000 habitantes y circulación de agente
	Más de 10 casos/1000 habitantes y circulación de agente

Tendencia

→ Sin cambios ↑ Aumento ↓ Disminución

**Rabia:** en esta semana se notificó (1) caso sospechoso a rabia animal, procedente del Municipio Santo Domingo Este/Urbanización Franconia. El mayor número de casos en las últimas semanas se ha registrado en la provincia Santo Domingo, además de presentar una tendencia al aumento. A la fecha el sistema de vigilancia ha captado 84 casos confirmados de rabia animal.

**Leptospirosis:** en esta semana se notifican doce casos sospechosos; cuatro de estos correspondientes a la SE31 por fecha de inicio de síntomas. Hasta el momento hay 71 casos probables y 11 muertes probables. Los serovales prevalentes en las últimas 4 semanas son: Autumnalis, Castellonis y Pomona. Las provincias con transmisión activa en las últimas 4 semanas son: Distrito Nacional, Espailat, Monte Cristi, San Cristóbal, Sánchez Ramírez, Santiago, Monseñor Nouel, Monte Plata y Santo Domingo.

(\*\*) No casos año previo



República Dominicana  
Vice ministerio de Salud Colectiva  
Dirección General de Epidemiología  
Programa Ampliado de Inmunización



Sistema Nacional de Vigilancia Epidemiológica  
BOLETIN EPIDEMIOLOGICO SEMANA 31 año 2013

Red Programática: Prevención y control de la Mortalidad y Morbilidad Materna y de la niñez (incluye nutrición e inmunizaciones)

Responsable: Programa Ampliado de Inmunizaciones

Programas involucrados: Programa Ampliado de Inmunizaciones \ Dirección General de Epidemiología

PROVINCIA	DIFTERIA						TOSFERINA						TETANOS OTRAS EDADES													
	Numero de casos probables			Var. % de casos	Numero de defunciones			Numero de casos probables			Var. % de casos	Numero de defunciones			Numero de casos probables			Var. % de casos	Numero de defunciones							
	SE-31 2012	SE-1-31 2013	SE-1-31 2012		SE-31 2012	SE-1-31 2013	SE-1-31 2012	SE-31 2012	SE-1-31 2013	SE-31 2012		SE-1-31 2013	SE-31 2012	SE-1-31 2013	SE-31 2012	SE-1-31 2013	SE-31 2012		SE-1-31 2013	SE-31 2012	SE-1-31 2013					
01 Distrito Nacional	0	0	0	0	**	0	0	0	0	1	0	1	0	-100%	0	0	0	0	0	4	3	-25%	0	0	1	0
02 Azua	0	0	0	0	**	0	0	0	0	0	0	0	1	**	0	0	0	0	0	1	0	-100%	0	0	0	0
03 Baoruco	0	0	0	0	**	0	0	0	0	0	0	0	0	**	0	0	0	0	0	0	0	**	0	0	0	0
04 Barahona	0	0	0	0	**	0	0	0	0	0	0	0	0	**	0	0	0	0	0	1	0	-100%	0	0	0	0
05 Dajabón	0	0	0	0	**	0	0	0	0	0	0	0	0	**	0	0	0	0	0	0	0	**	0	0	0	0
06 Duarte	0	0	0	0	**	0	0	0	0	0	0	0	0	**	0	0	0	0	0	1	1	0%	0	0	0	0
07 Elias Piña	0	0	0	0	**	0	0	0	0	0	0	0	0	**	0	0	0	0	0	0	0	**	0	0	0	0
08 El Seibo	0	0	0	0	**	0	0	0	0	0	0	0	0	**	0	0	0	0	0	0	0	**	0	0	0	0
09 Espaillat	0	0	0	0	**	0	0	0	0	0	0	0	0	**	0	0	0	0	0	2	2	0%	0	0	1	0
10 Independencia	0	0	0	0	**	0	0	0	0	0	0	0	0	**	0	0	0	0	0	0	0	**	0	0	0	0
11 La Altagracia	0	0	0	0	**	0	0	0	0	0	0	0	0	**	0	0	0	0	0	2	0	-100%	0	0	0	0
12 La Romana	0	0	0	0	**	0	0	0	0	0	0	0	0	**	0	0	1	1	2	100%	1	0	1	0	0	0
13 La Vega	0	0	0	0	**	0	0	0	0	0	0	0	0	**	0	0	0	0	0	4	0	-100%	0	0	1	0
14 María Trinidad Sánchez	0	0	0	0	**	0	0	0	0	0	0	0	0	**	0	0	0	0	0	0	1	**	0	0	0	0
15 Montecristi	0	0	0	0	**	0	0	0	0	0	0	0	0	**	0	0	0	0	0	1	0	-100%	0	0	1	0
17 Pedernales	0	0	0	0	**	0	0	0	0	0	0	0	0	**	0	0	0	0	0	0	0	**	0	0	0	0
17 Peravia	0	0	0	0	**	0	0	0	0	0	1	0	-100%	0	0	0	0	0	0	0	0	**	0	0	0	0
18 Puerto Plata	0	0	0	0	**	0	0	0	0	0	0	0	0	**	0	0	0	0	0	1	**	0	0	0	1	
19 Hermanas Mirabal	0	0	0	0	**	0	0	0	0	0	0	0	0	**	0	0	0	0	0	0	0	**	0	0	0	0
20 Samaná	0	0	0	0	**	0	0	0	0	0	0	0	0	**	0	0	0	0	0	0	0	**	0	0	0	0
21 San Cristóbal	0	0	0	0	**	0	0	0	0	1	0	2	0	-100%	0	0	0	0	0	1	3	200%	0	0	0	0
22 San Juan	0	0	0	0	**	0	0	0	0	0	0	0	0	**	0	0	0	0	0	0	1	**	0	0	0	0
23 San Pedro de Macoris	0	0	0	0	**	0	0	0	0	0	0	0	0	**	0	0	0	0	0	0	1	**	0	0	0	0
24 Sánchez Ramírez	0	0	0	0	**	0	0	0	0	0	0	0	0	**	0	0	0	0	0	4	**	0	0	0	1	
25 Santiago	0	0	0	0	**	0	0	0	0	0	1	0	-100%	0	0	0	0	0	2	5	150%	0	0	1	2	
26 Santiago Rodríguez	0	0	0	0	**	0	0	0	0	0	0	0	0	**	0	0	0	0	0	0	0	**	0	0	0	0
27 Valverde	0	0	0	0	**	0	0	0	0	0	0	0	0	**	0	0	0	0	1	0	-100%	0	0	0	1	
28 Monseñor Nouel	0	0	0	0	**	0	0	0	0	0	0	0	0	**	0	0	0	0	0	0	0	**	0	0	0	0
29 Monte Plata	0	0	0	0	**	0	0	0	0	0	0	0	0	**	0	0	0	0	2	1	-50%	0	0	0	0	
30 Hato Mayor	0	0	0	0	**	0	0	0	0	0	0	0	0	**	0	0	0	0	0	0	0	**	0	0	0	0
31 San José de Ocoa	0	0	0	0	**	0	0	0	0	0	1	1	0%	0	0	0	0	0	0	0	1	**	0	0	0	1
32 Santo Domingo	0	0	0	0	**	0	0	0	0	2	3	50%	0	0	0	0	0	0	0	5	**	0	0	0	3	
Extranjera	0	0	0	0	**	0	0	0	0	0	0	0	0	**	0	0	0	0	0	0	0	**	0	0	0	0
TOTAL PAIS	0	0	0	0	**	0	0	0	0	4	8	6	-25%	0	0	0	0	1	0	23	31	35%	1	0	7	8

No. de casos de EPV en eliminación

Enfermedad	2011	2012	2013
Polio	0	0	0
Sarampión	0	0	0
Rubeola	0	0	0
Tétanos neonatal	2	1	0

Durante la semana 30 se notificó 1 caso de Parálisis flácida aguda (PFA) procedente de San Juan. Los casos de tétanos en otras edades (TOE) y parálisis flácida aguda (PFA) presentan un aumento, mientras que los casos de EPE y difteria, una disminución. Se realizaron acciones de vacunación y búsqueda activa de casos.

Sin actualización a la SE 30

PROVINCIA	Parálisis flácida aguda <15 años						Enfermedad Febril Eruptiva						Ten dencia
	Numero de casos probables			Var. % de casos	Numero de defunciones			Numero de casos probables			Var. % de casos		
	SE-31 2012	SE-1-31 2013	SE-1-31 2012		SE-31 2012	SE-1-31 2013	SE-1-31 2012	SE-31 2012	SE-1-31 2013	SE-31 2012		SE-1-31 2013	
01 Distrito Nacional	0	0	2	2	0%	0	0	0	0	0	12	5	-58%
02 Azua	0	0	0	1	**	0	0	0	0	0	0	3	**
03 Baoruco	0	0	1	0	-100%	0	0	0	0	0	0	2	**
04 Barahona	0	0	0	2	**	0	0	0	0	0	0	0	**
05 Dajabón	0	0	0	0	**	0	0	0	0	0	0	0	**
06 Duarte	0	0	0	0	**	0	0	0	0	0	0	1	**
07 Elias Piña	0	0	0	0	**	0	0	0	0	0	0	0	**
08 El Seibo	0	0	0	0	**	0	0	0	0	0	0	0	**
09 Espaillat	0	0	1	0	-100%	0	0	0	0	0	2	0	-100%
10 Independencia	0	0	0	0	**	0	0	0	0	0	2	0	-100%
11 La Altagracia	0	0	1	2	100%	0	0	0	0	0	5	0	-100%
12 La Romana	0	0	0	0	**	0	0	0	0	0	0	1	**
13 La Vega	0	0	0	1	**	0	0	0	0	0	1	0	-100%
14 María Trinidad Sánchez	0	0	0	0	**	0	0	0	0	0	1	0	-100%
15 Monte Cristi	0	0	0	0	**	0	0	0	0	0	0	0	**
17 Pedernales	0	0	0	0	**	0	0	0	0	0	0	0	**
17 Peravia	0	0	0	0	**	0	0	0	0	0	2	0	-100%
18 Puerto Plata	0	0	0	0	**	0	0	0	0	0	12	10	-17%
19 Hermanas Mirabal	0	0	0	0	**	0	0	0	0	0	2	1	-50%
20 Samaná	0	0	0	0	**	0	0	0	0	0	4	3	-25%
21 San Cristóbal	0	0	1	1	0%	0	0	0	0	0	3	9	200%
22 San Juan	0	1	0	2	**	0	0	0	0	0	1	0	-100%
23 San Pedro de Macoris	0	0	2	0	-100%	0	0	0	0	0	4	0	-100%
24 Sánchez Ramírez	0	0	0	1	**	0	0	0	0	0	0	0	**
25 Santiago	0	0	1	2	100%	0	0	0	0	0	2	4	100%
26 Santiago Rodríguez	0	0	0	0	**	0	0	0	0	0	0	0	**
27 Valverde	0	0	0	0	**	0	0	0	0	0	2	0	-100%
28 Monseñor Nouel	0	0	1	0	-100%	0	0	0	0	0	6	6	0%
29 Monte Plata	0	0	3	0	-100%	0	0	0	0	0	2	0	-100%
30 Hato Mayor	0	0	0	0	**	0	0	0	0	0	2	1	-50%
31 San José de Ocoa	0	0	0	0	**	0	0	0	0	0	2	1	-50%
32 Santo Domingo	0	0	5	7	40%	0	0	0	0	1	11	6	-45%
Extranjera	0	0	0	1	**	0	0	0	0	0	0	0	**
TOTAL PAIS	0	1	18	22	22%	0	0	0	0	1	78	54	-31%



Red programática: Enfermedades Emergentes y Reemergentes, EER

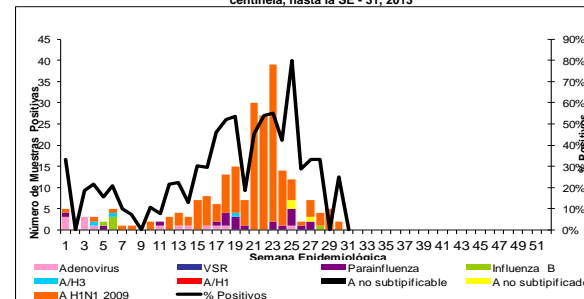
Responsable: Dirección General de Epidemiología (DIGEPI)

Programas involucrados: Programa Ampliado de Inmunización y DIGEPI

Vigilancia de Influenza y otros virus respiratorios

PROVINCIA	Enfermedad febril respiratoria aguda					Vigilancia Centinela							
	Casos		Tasas por 10,000 habitantes		Var, % de tasas	Casos Infección Respiratoria Aguda				defunciones Infección Respiratoria Aguda			
						SE 31		SE 1- 31		SE 31		SE 1- 31	
	2012	2013	2012	2013		2012	2013	2012	2013	2012	2013	2012	2013
01 Distrito Nacional	177,240	134,040	926.37	692.02	-25%	11	1	115	96	0	0	0	1
02 Azua	48,223	47,330	1161.85	1128.46	-3%	1	3	23	44	0	0	0	2
03 Baoruco	20,767	19,844	1050.17	991.43	-6%	0	0	9	6	0	0	0	0
04 Barahona	39,930	47,385	1167.68	1375.03	18%	0	0	27	13	0	0	1	1
05 Dajabón	15,444	17,834	1358.73	1560.06	15%	0	0	1	10	0	0	0	0
06 Duarte	52,984	68,650	1044.51	1346.65	29%	0	0	7	4	0	0	0	1
07 Elías Piña	12,302	12,372	999.83	997.61	0%	0	0	1	2	0	0	0	0
08 El Seibo	25,246	24,691	1387.25	1341.38	-3%	0	1	1	4	0	0	0	0
09 Espaillat	49,054	17,152	1216.52	422.58	-65%	0	0	3	8	0	0	0	0
10 Independencia	23,995	18,669	2516.84	1930.81	-23%	0	0	4	3	0	0	0	0
11 La Altagracia	25,559	17,860	634.59	433.87	-32%	0	1	10	13	0	0	0	0
12 La Romana	26,618	21,820	628.31	508.87	-19%	0	0	10	8	0	0	0	0
13 La Vega	86,529	72,980	1178.56	985.22	-16%	0	0	4	6	0	0	0	1
14 María Trinidad Sánchez	30,882	29,928	1287.37	1242.33	-3%	0	0	0	1	0	0	0	0
15 Monte Cristi	33,129	34,542	1604.39	1658.05	3%	0	0	3	9	0	0	0	0
16 Pedernales	7,545	7,601	1714.23	1702.75	-1%	0	0	2	0	0	0	0	0
17 Peravia	48,282	40,796	1383.15	1152.75	-17%	2	1	32	25	0	0	0	0
18 Puerto Plata	84,935	65,093	1523.78	1159.78	-24%	0	0	13	15	0	0	0	0
19 Hermanas Mirabal	27,218	25,499	1563.59	1460.61	-7%	0	0	1	1	0	0	0	0
20 Samaná	12,482	15,627	739.02	917.02	24%	0	0	2	1	0	0	0	0
21 San Cristóbal	94,411	131,977	820.74	1126.33	37%	8	0	149	97	0	0	2	0
22 San Juan	55,916	48,427	1363.16	1183.05	-13%	0	0	7	8	0	0	0	0
23 San Pedro de Macorís	59,286	55,766	1019.98	946.84	-7%	4	0	21	20	0	0	0	1
24 Sánchez Ramírez	40,479	34,461	1536.67	1305.44	-15%	0	0	5	12	0	0	0	1
25 Santiago	142,371	99,894	789.57	546.85	-31%	2	5	76	214	0	0	1	1
26 Santiago Rodríguez	17,134	10,501	1871.61	1150.48	-39%	0	0	0	0	0	0	0	0
27 Valverde	33,706	27,668	1029.20	834.46	-19%	0	0	5	9	0	0	0	0
28 Monseñor Nouel	35,825	29,107	1071.05	859.82	-20%	0	0	1	2	0	0	0	0
29 Monte Plata	35,415	32,523	980.41	890.19	-9%	1	1	22	41	0	0	0	1
30 Hato Mayor	33,414	28,833	2171.86	1864.85	-14%	0	1	6	7	0	0	0	0
31 San José de Ocoa	23,087	16,705	1985.72	1436.22	-28%	0	0	4	0	0	0	0	0
32 Santo Domingo	251,928	191,293	660.42	493.40	-25%	17	12	421	306	0	0	1	8
Extranjera						0	0	1	1	0	0	0	0
<b>Total PAIS</b>	<b>1,671,336</b>	<b>1,446,868</b>	<b>983.09</b>	<b>840.88</b>	<b>-14%</b>	<b>46</b>	<b>26</b>	<b>986</b>	<b>986</b>	<b>0</b>	<b>0</b>	<b>5</b>	<b>18</b>

Número de casos de virus respiratorios por tipo y positividad detectados a través de la vigilancia centinela, hasta la SE - 31, 2013



Provincias con circulación de Influenza A no subtipificado y AH1N1-2009, año 2013



Hasta la semana 31 a través de la vigilancia centinela se han notificado 986 casos de infección respiratoria aguda grave (IRAG), de los cuales 21 fueron atendidos en la semana. Se reporta una defunción correspondiente a la SE 30, de un masculino de 15 años de edad, el cual residía en Boca Chica, Santo Domingo. Inició síntomas el 23/07/2013, fue hospitalizado el 29/07/2013 en el Hosp. Infantil Dr. Robert R. Cabral, falleciendo el 02/08/2013 en el centro, no se le tomo muestra. En las últimas cuatro semanas se identifica circulación de Influenza A H1N1-2009 en Espaillat, San Pedro de Macorís, Azua y Santiago e Influenza B en Santo Domingo. En el periodo de abril a julio se ha confirmado Influenza A-H1N1-2009 en 16 defunciones por IRAC.



República Dominicana  
Vice ministerio de Salud Colectiva  
Dirección General de Epidemiología



Sistema Nacional de Vigilancia Epidemiológica

Red programática: Enfermedades Emergentes y Reemergentes, EER  
Responsable: Dirección General de Epidemiología (DIGEPI)  
Programas involucrados: Programa de Salud Ambiental y DIGEPI

Provincia	Enfermedad diarreica aguda												Cólera												Alerta y tendencia
	Episodios		Tasas de incidencia x10,000 hab		Casos sospechosos				Tasa de incidencia x 100 hab		Var. % de tasas	Número de defunciones				Letalidad *		Número de casos investigados por el laboratorio		% Casos positivos					
	SE 1-31	2013	SE 1-31	2013	SE 31	2013	SE 1-31	2013	SE 1-31	2013		SE 31	2013	SE 1-31	2013	SE 1 a la 31-2013	2013 SE-31	SE 1 a la 31-2013	2013 SE-31	SE 1 a la 31-2013	2013 SE-31				
	2012	2013	2012	2013	2012	2013	2012	2013	2012	2013	2012	2013	2012	2013	2012	2013	2012	2013	2012	2013					
01 Distrito Nacional	59493	45166	874.9	656.1	1	0	235	28	0.0	0.0	-0.9	0	0	3	4	14.3	**	24	0	14%	**				
02 Azua	6402	7236	434.0	485.4	0	0	25	22	0.0	0.0	-0.1	0	0	0	0	0.0	**	22	0	43%	**				
03 Baoruco	6608	5748	940.2	808.0	0	0	5	320	0.0	0.4	62.2	0	0	0	1	0.3	**	12	0	75%	**				
04 Barahona	11062	13592	910.2	1109.8	1	0	33	2	0.0	0.0	-0.9	0	0	0	0	0.0	**	2	0	0%	**				
05 Dajabón	3288	3251	813.9	800.2	3	0	108	5	0.3	0.0	-1.0	0	0	0	0	0.0	**	2	0	50%	**				
06 Duarte	11660	10857	646.8	599.2	1	0	77	41	0.0	0.0	-0.5	0	0	0	5	12.2	**	29	0	62%	**				
07 Elias Piña	3269	2959	747.6	671.3	0	0	46	1	0.1	0.0	-1.0	0	0	0	0	0.0	**	1	0	100%	**				
08 El Seibo	5524	5317	854.1	812.8	3	0	29	1	0.0	0.0	-1.0	0	0	0	0	0.0	**	1	0	0%	**				
09 Espaillat	8041	3054	561.1	211.7	5	0	33	9	0.0	0.0	-0.7	0	0	0	0	0.0	**	6	0	50%	**				
10 Independencia	5244	4946	1547.7	1439.3	1	0	17	3	0.1	0.0	-0.8	0	0	0	0	0.0	**	2	0	0%	**				
11 La Altagracia	7398	6116	516.8	418.0	0	2	7	89	0.0	0.1	11.4	0	0	1	2	2.2	0.0	8	0	75%	**				
12 La Romana	5938	6678	394.4	438.2	0	0	6	14	0.0	0.0	1.3	0	0	0	0	0.0	**	17	0	71%	**				
13 La Vega	15586	14636	597.3	555.9	0	0	88	133	0.0	0.1	0.5	0	0	1	1	0.8	**	8	0	20%	**				
14 María Trinidad Sánchez	8327	7731	976.7	903.0	0	0	29	27	0.0	**	**	0	0	1	1	**	**	4	0	67%	**				
15 Monte Cristi	6061	6683	825.9	904.0	0	0	9	7	0.0	0.0	-0.2	0	0	0	0	0.0	**	0	0	33%	**				
16 Pedernales	2017	2313	1289.4	1457.9	0	0	4	0	0.0	**	**	0	0	0	0	**	**	1	0	**	**				
17 Peravia	7861	6184	633.6	491.7	0	0	6	1	0.0	**	**	0	0	0	1	**	**	8	0	100%	**				
18 Puerto Plata	11564	9745	583.7	488.5	1	0	118	15	0.1	0.0	-0.9	0	0	2	0	0.0	**	12	0	0%	**				
19 Hermanas Mirabal	3529	3545	570.4	571.4	0	0	9	12	0.0	0.0	0.3	0	0	0	0	0.0	**	4	0	8%	**				
20 Samaná	2675	3152	445.6	520.4	0	5	5	5	0.0	**	**	0	0	0	0	**	**	54	0	**	**				
21 San Cristóbal	24481	32494	598.8	780.3	3	0	95	4	0.0	0.0	-1.0	0	0	0	1	25.0	**	10	0	0%	**				
22 San Juan	9830	9942	674.3	683.4	0	1	199	2	0.1	**	**	0	0	0	0	**	**	42	0	0%	**				
23 San Pedro de Macorís	14417	13652	697.9	652.2	3	0	71	54	0.0	0.0	-0.2	0	0	0	2	3.7	**	0	0	28%	**				
24 Sánchez Ramírez	7515	6874	602.7	732.7	0	1	17	13	0.0	0.0	-0.2	0	0	1	0	0.0	**	1	0	33%	**				
25 Santiago	24947	19799	389.3	305.0	33	0	2678	240	0.4	0.0	-0.9	0	0	15	0	0.0	**	22	0	3%	**				
26 Santiago Rodríguez	2056	1860	631.9	573.4	0	0	8	0	0.0	**	**	0	0	0	0	**	**	1	0	**	**				
27 Valverde	6172	4259	530.3	361.4	0	0	16	6	0.0	0.0	-0.6	0	0	0	0	0.0	**	4	0	0%	**				
28 Monseñor Nouel	5945	6842	500.1	568.7	0	0	36	22	0.0	0.0	-0.4	0	0	0	0	0.0	**	9	0	0%	**				
29 Monte Plata	8048	7038	626.9	542.0	0	0	12	1	0.0	0.0	-0.9	0	0	1	0	0.0	**	11	1	100%	**				
30 Hato Mayor	6838	6311	1250.6	1148.5	0	0	29	4	0.1	0.0	-0.9	0	0	0	0	0.0	**	2	1	0%	**				
31 San José de Ocoa	3718	3299	899.8	798.1	0	0	33	9	0.1	0.0	-0.7	0	0	0	0	0.0	**	113	1	0%	**				
32 Santo Domingo	79941	67047	589.7	486.6	4	1	441	131	0.0	0.0	-0.7	0	0	12	13	9.9	0.0	5	5	39%	**				
Extranjera																	**	**			32%	**			
<b>TOTAL PAIS</b>	<b>385.455</b>	<b>348.336</b>	<b>638.0</b>	<b>569.6</b>	<b>59</b>	<b>10</b>	<b>4.524</b>	<b>1.221</b>	<b>0.1</b>	<b>0.0</b>	<b>-0.7</b>	<b>0</b>	<b>0</b>	<b>37</b>	<b>31</b>	<b>2.5</b>	<b>0.0</b>	<b>437</b>	<b>8</b>	<b>23%</b>	<b>**</b>				

\*Corresponde a la defunciones sospechosas y confirmadas sobre el total de casos sospechosos de cólera por 100

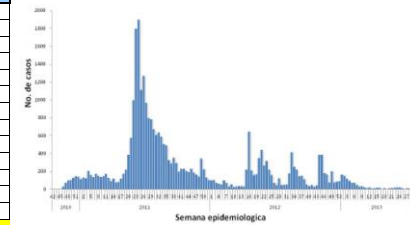
Alerta de brote

No se ha demostrado circulación en las últimas dos semanas
Se ha identificado casos aislados en las últimas dos semanas o brotes de enfermedad diarreica aguda
Dos o más comunidades con casos confirmados aislados
Dos o más casos con vínculo epidemiológico

Tendencia

→ Sin cambios      ↑ Aumento      ↓ Disminución

Curva epidémica de cólera, República Dominicana, actualizada hasta el 03/08/2013



SE 31: fueron notificados en esta semana 10 casos sospechosos, de estos 8 casos se le tomo muestra de heces para diagnostico de V. cholerae, los resultados estan pendientes. Desde la semana epidemiologica 6-2013 a nivel nacional el reporte de caso sospechoso de cólera ha disminuido. Según reporte de casos en las últimas cuatro semanas se encuentran en alerta amarilla la provincia de María Trinidad Sánchez y en alerta verde: La Altagracia, Puerto Plata, Samaná, San Juan, San Pedro de Macorís, Sánchez Ramírez, Monseñor Nouel, San José de Ocoa y Santo Domingo

Hasta la fecha los casos sospechosos acumulados desde SE 1-30/2013, son 1,221 casos y de estos 31 defunciones sospechosas, 437 casos fueron estudiado por laboratorio, 23% (102/437) de positividad entre las muestras procesadas, entre estas 12 muertes confirmadas.

Casos sospechosos cólera acumulados SE 1-31/2012: 4.524 casos sospechosos, 37 defunciones sospechosas, 1142 casos analizados por laboratorio, 15% (170/1142) casos positivos, 170 casos confirmados y 11 muertes confirmadas.





**Red Programática:** Prevención y control de la mortalidad y morbilidad materna y de la niñez

**Responsable:** Dirección General de Epidemiología

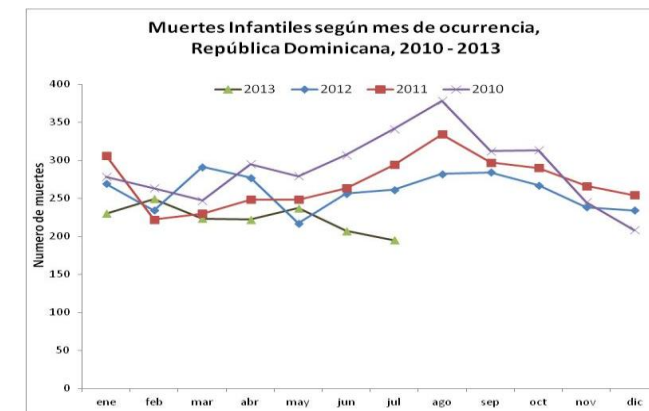
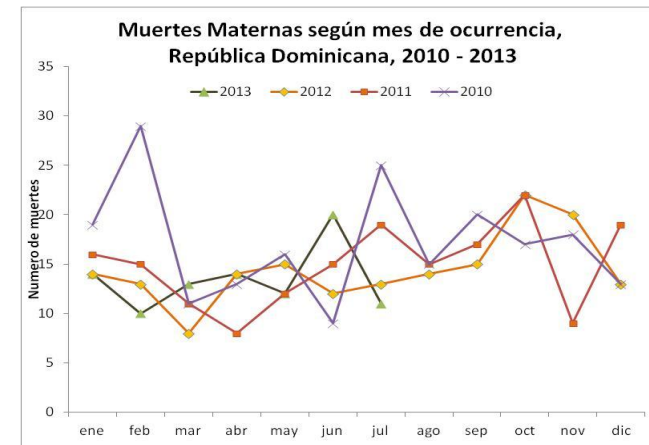
**Programas involucrados:** Dirección General Maternoinfantil

Muertes Maternas probables notificadas a la semana por provincia de residencia						Muertes infantiles notificadas a la semana por provincia de residencia				
Provincias	2012	2012	2013	Acumulado al mes 2013	Var. % de casos	2012	2012	2013	Acumulado al mes 2013	Var. % de casos
		Semana 1 a	Semana 1 a				Semana 1 a	Semana 1 a		
		31	31	Julio			31	Julio		
01 Distrito Nacional	16	7	6	1	-14%	310	198	155	15	-22%
02 Azua	5	2	2	0	0%	66	46	30	5	-35%
03 Bahoruco	4	1	1	1	0%	16	7	16	1	129%
04 Barahona	3	1	5	0	400%	62	35	46	6	31%
05 Dajabón	2	0	2	0	**	19	13	6	0	-54%
06 Duarte	4	4	3	0	-25%	66	41	30	3	-27%
07Elias Piña	1	0	1	0	**	15	12	4	0	-67%
08 El Seibo	1	1	0	0	-100%	7	5	4	1	-20%
09 Espaillat	4	2	4	2	100%	47	35	32	6	-9%
10 Independencia	3	3	0	0	-100%	12	7	2	0	-71%
11 La Altagracia	5	5	4	0	-20%	62	32	44	10	38%
12 La Romana	9	5	2	0	-60%	81	36	33	2	-8%
13 La Vega	5	3	2	0	-33%	107	61	40	5	-34%
14 María Trinidad Sánchez	2	1	2	0	100%	21	10	14	0	40%
15 Monte Cristi	4	3	4	0	33%	53	32	22	0	-31%
16 Pedernales	0	0	0	0	**	7	5	4	1	-20%
17 Peravia	2	1	2	0	100%	49	31	18	3	-42%
18 Puerto Plata	3	1	3	0	200%	99	48	37	6	-23%
19 Hermanas Mirabal	2	2	1	1	-50%	18	8	8	1	0%
20 Samaná	0	0	1	0	**	22	11	11	0	0%
21 San Cristóbal	16	10	4	0	-60%	180	111	113	19	2%
22 San Juan de la Maguana	8	3	1	1	-67%	69	34	17	0	-50%
23 San Pedro de Macorís	5	2	1	0	-50%	108	68	47	5	-31%
24 Sánchez Ramírez	1	0	0	0	**	36	19	23	4	21%
25 Santiago	15	4	8	2	100%	384	227	188	24	-17%
26 Santiago Rodríguez	1	0	1	0	**	15	7	10	0	43%
27 Valverde	6	3	4	2	33%	73	43	28	3	-35%
28 Monseñor Nouel	5	0	1	0	**	65	37	26	2	-30%
29 Monte Plata	3	2	4	0	100%	63	34	41	4	21%
30 Hato mayor	0	0	0	0	**	21	12	7	0	-42%
31 San José de Ocoa	2	1	0	0	-100%	18	12	5	0	-58%
32 Santo Domingo	38	23	24	1	4%	919	548	506	69	-8%
No reporta provincia de residencia	0	0	0	0	**	278	145		0	-100%
<b>Total defunciones residentes</b>	<b>175</b>	<b>90</b>	<b>93</b>	<b>11</b>	<b>3%</b>	<b>3368</b>	<b>1970</b>	<b>1567</b>	<b>195</b>	<b>-20%</b>
Extranjera	0	0	1	0	**	18	13	4	0	-69%
<b>TOTAL PAÍS</b>	<b>175</b>	<b>90</b>	<b>94</b>	<b>11</b>	<b>4%</b>	<b>3386</b>	<b>1983</b>	<b>1571</b>	<b>195</b>	<b>-21%</b>

**Mortalidad Materna MM:** En esta semana se notificó un (1) caso de muerte materna. Los hospitales con más casos notificados en el 2013 son: Hosp. José María Cabral y Báez (22), Maternidad Nuestra Sra. de la Altagracia (12), Maternidad de Los Mina (9), Hosp. Luis E. Aybar (7), Hosp. Jaime Mota (4), Hosp. Juan Pablo Pina (3), Hosp. General Santiago Rodríguez (2), Hosp. Antonio Musa (2), Hosp. Francisco Moscoso Puello (2), Hosp. San Vicente de Paúl (2). Otros 29 centros (29).

**Mortalidad Infantil MI:** en el mes de Julio se notificaron 195 casos de muertes en menores de un año. En lo que va de año, el 79% (1571/1983) de las muertes han sido notificadas, en relación a la misma semana del año 2012. Siete (07) centros notifican 78% de las muertes: Centro M-I San Lorenzo de los Mina 18% (290), Hosp. Mat. Ntra. Sra. De La Altagracia 16% (245), Infantil Robert Reid Cabral 15% (238), Hosp. Arturo Grullón 12% (190), José María Cabral y Báez 11% (165), Hosp. Luis Eduardo Aybar 3% (47), Hosp. Jaime Mota 3% (44). Otros 45 centros notifican el 22%

Hospital de ocurrencia	Edad	Periodo	Causa	Municipio y provincia de residencia
Hosp. José M. Cabral y Báez	24	Puerperio	Insuficiencia cardíaca congestiva, Síndrome de Down, post quirúrgico	Moca / Espaillat







República Dominicana  
Vice ministerio de Salud Colectiva  
Dirección General de Epidemiología  
Sistema Nacional de Vigilancia Epidemiológica



**Red programática:** Enfermedades Emergentes y Reemergentes, EER  
**Responsable:** Dirección Nacional de Epidemiología  
**Programas involucrados:** Programa Ampliado de Inmunizaciones y Programa de Inocuidad de Agua y Alimentos

Provincia	Cobertura de notificación semanal						Conjuntivitis				Hepatitis viral aguda				Enfermedad Transmitida por Alimentos				Parotiditis				Varicela			
	Notificaciones esperadas		SE 31		SE 1- 31		SE 31		SE 1- 31		SE 31		SE 1- 31		SE 31		SE 1- 31		SE 31		SE 1- 31		SE 31		SE 1- 31	
	SE 31	SE 1-31	2012	2013	2012	2013	2012	2013	2012	2013	2012	2013	2012	2013	2012	2013	2012	2013	2012	2013	2012	2013	2012	2013	2012	2013
01 Distrito Nacional	346	10726	44%	19%	47%	41%	94	63	5096	4479	298	136	7477	5191	38	28	1875	2164	1	0	164	157	10	24	1113	1375
02 Azua	57	1767	86%	72%	84%	88%	50	42	966	1167	4	0	48	959	16	0	135	104	2	1	25	27	75	3	267	357
03 Baoruco	38	1178	68%	13%	66%	58%	19	1	249	356	1	0	23	48	2	0	214	154	0	0	8	19	1	0	122	171
04 Barahona	60	1860	93%	58%	88%	95%	14	15	567	873	0	1	18	160	4	3	229	438	0	0	18	26	3	1	259	227
05 Dajabón	34	1054	56%	68%	62%	83%	4	4	276	377	0	0	17	30	2	6	142	238	0	0	7	11	0	2	152	35
06 Duarte	103	3195	69%	55%	67%	77%	23	6	474	470	3	5	44	341	5	15	367	536	0	9	7	34	3	1	195	188
07Eliás Piña	31	961	65%	32%	67%	67%	15	12	281	368	0	0	11	78	0	1	91	116	0	0	18	6	0	0	111	23
08 El Seibo	28	869	100%	100%	100%	100%	4	7	345	293	1	2	50	109	3	5	220	206	1	0	8	12	4	2	109	53
09 Espaillat	45	1395	93%	82%	92%	89%	40	1	448	129	5	1	117	62	14	1	508	177	0	0	13	8	2	0	25	44
10 Independencia	34	1054	85%	50%	82%	76%	21	21	337	386	1	0	10	44	14	7	112	237	0	0	19	26	0	0	238	59
11 La Altagracia	79	2449	87%	94%	91%	79%	32	14	654	434	3	8	29	14	24	8	514	187	3	0	18	2	2	2	104	82
12 La Romana	38	1178	100%	97%	87%	96%	10	10	488	380	0	1	77	65	13	3	257	446	0	2	8	15	0	1	76	95
13 La Vega	96	2976	82%	66%	70%	76%	65	29	1370	961	13	1	110	29	22	17	345	523	0	0	25	11	5	1	402	40
14 María Trinidad Sánchez	39	1209	87%	44%	84%	80%	12	5	315	305	0	0	17	84	7	2	354	466	1	0	4	25	1	0	69	74
15 Monte Cristi	44	1364	66%	93%	77%	93%	8	20	465	782	3	5	41	64	4	24	169	334	0	2	15	22	1	3	88	63
16 Pedernales	16	496	50%	44%	54%	51%	14	21	164	178	1	0	7	12	6	1	106	74	0	0	6	5	0	1	158	33
17 Peravia	48	1488	90%	71%	90%	93%	12	5	386	324	4	0	31	20	9	8	165	204	1	0	22	10	1	0	207	279
18 Puerto Plata	70	2170	93%	94%	89%	94%	60	19	833	735	5	5	70	78	22	23	696	634	0	0	53	24	2	3	141	200
19 Hermanas Mirabal	33	1023	97%	91%	99%	93%	15	3	271	227	2	3	31	69	2	1	150	149	0	0	3	5	2	2	92	66
20 Samaná	36	1118	97%	92%	86%	93%	10	13	193	177	0	0	11	12	17	49	438	637	0	0	4	2	0	4	70	64
21 San Cristóbal	114	3534	56%	91%	60%	93%	28	125	1199	2637	14	10	217	747	17	22	557	1073	0	0	41	131	3	18	218	472
22 San Juan	77	2387	95%	96%	91%	91%	20	24	704	752	1	5	118	133	3	10	103	218	1	0	16	34	0	2	277	316
23 San Pedro de Macorís	75	2326	89%	100%	86%	96%	27	9	1046	863	2	3	95	81	11	3	387	305	0	0	43	29	6	4	569	454
24 Sánchez Ramírez	48	1488	81%	90%	77%	93%	5	9	467	359	3	3	115	90	2	1	83	141	1	0	15	8	2	1	85	221
25 Santiago	143	4433	73%	45%	74%	66%	95	46	2800	1969	8	7	251	298	37	18	894	783	5	3	58	41	8	11	399	450
26 Santiago. Rodríguez	27	837	89%	63%	93%	78%	6	3	135	138	1	0	11	8	0	6	66	84	0	0	9	7	3	0	214	40
27 Valverde	54	1674	70%	63%	74%	74%	21	10	458	540	0	2	34	169	1	4	142	199	0	0	16	22	2	5	113	170
28 Monseñor Nouel	47	1457	77%	62%	77%	80%	5	3	360	397	2	1	36	34	1	2	245	184	0	0	10	5	0	1	106	192
29 Monte Plata	55	1705	56%	15%	64%	52%	20	4	969	522	0	0	47	155	2	4	218	205	1	2	56	27	0	0	361	76
30 Hato Mayor	42	1302	98%	100%	99%	100%	13	8	528	411	0	1	40	41	7	12	329	271	0	0	17	14	5	2	216	265
31 San Jose de Ocoa	30	930	100%	100%	100%	96%	4	3	143	185	1	0	52	6	0	0	53	43	0	0	7	3	3	39	35	165
32 Santo Domingo	306	9486	47%	16%	50%	44%	163	53	6017	4594	28	24	964	1089	68	34	2625	2945	4	1	329	151	8	20	930	979
<b>TOTAL PAÍS</b>	<b>2293</b>	<b>71089</b>	<b>70%</b>	<b>56%</b>	<b>71%</b>	<b>72%</b>	<b>929</b>	<b>608</b>	<b>29004</b>	<b>26768</b>	<b>404</b>	<b>224</b>	<b>10219</b>	<b>10320</b>	<b>373</b>	<b>318</b>	<b>12789</b>	<b>14475</b>	<b>21</b>	<b>20</b>	<b>1062</b>	<b>919</b>	<b>152</b>	<b>153</b>	<b>7521</b>	<b>7328</b>

n.d.= no disponible

**Cobertura de notificación semanal:** al momento del corte habían notificado al sistema 1,291 centros de 2,293 esperados para un 56% de cobertura a nivel nacional.

**Oportunidad:** notificaron 1,217 de 2,293 esperados para un 53%. 14 provincias notificaron por encima del 80% (cobertura mínima esperada).

La **conjuntivitis** presentó un ligero aumento  $\geq 25\%$  en centros de salud de las provincias de San Cristóbal (78%), Monte Cristi (60%) y Pedernales (33%); **hepatitis vírica aguda** en San Juan (80%), La Altagracia (63%), Duarte y Monte Cristi (40%); **enfermedad transmitida por alimentos** en Monte Cristi (83%), San Juan (70%), Duarte (67%), Duarte (67%), Samaná (65%) y Hato Mayor (42%); **parotiditis viral** en Duarte (100%) y la **varicela** en San José de Ocoa (92%), San Cristóbal (83%), Santo Domingo (60%), Distrito Nacional (58%) y Santiago (27%).