

El Boletín Epidemiológico Semanal es el instrumento de difusión oficial que utiliza el MSP para dar a conocer la situación epidemiológica de los eventos sujetos a notificación obligatoria que se vigilan a través del módulo de vigilancia especial y del módulo de alerta temprana.

Enfermedades/eventos de vigilancia individual

- *Cólera
- *Dengue Clásico\Hemorrágico\SSD
- *Difteria
- *Enfermedad Febril Eruptiva
- *Enfermedad Febril Respiratoria (ETI-IRAG)
- *Enfermedad Meningocócica
- *Exposición Rábrica\Rabia Humana
- *Malaria
- *Meningitis todas las formas
- *Parálisis Flácida\Poliomielitis
- *Tétanos Neonatal
- *Tétanos otras edades
- *Tosferina
- *Sintomático respiratorio/Tuberculosis
- *Muerte Infantil
- *Muerte Materna

Volumen

Boletín semanal
27

Desde el (30/06/2013) al (06/07/2013)

Dirección

C/ Santo Tomas de Aquino # 1, esq. Correa y Cidrón, Zona Universitaria, Distrito Nacional, Rep. Dominicana

Teléfonos:

809-686-9140
809-686-7347
809- 686-5337
1-809-200-4091

Fax: 809-689-8395

Email: sespas1@claro.net.do

Web:www.sespasdigepi.gob.do

Contenido

Enfermedades transmitidas por vectores

Enfermedades transmitidas por contacto directo

Enfermedades zoonóticas

Enfermedades prevenibles por vacunas

Influenza y otros virus respiratorios

Mortalidad infantil y materna

Situación Nacional de los Enfermedades Bajo Vigilancia Especial

Hasta la fecha se han reportado 6006 casos de dengue lo que representa un incremento de 287% en comparación al mismo período del 2012. Se han notificado 38 defunciones sospechosas de dengue y 12 se han confirmado por IGM Dengue. El 88% de los casos en las últimas 4 semanas se concentran en Santo Domingo, Santiago, Espaillat, San Cristóbal, Duarte, Distrito Nacional, Azua, Monseñor Nouel, Puerto Plata, Hermanas Mirabal, Valverde, Sánchez Ramírez y Barahona.

En las últimas cuatro semanas epidemiológicas los casos sospechosos de Cólera proceden principalmente de las siguientes provincias: Duarte (21), Santiago (14), Santo Domingo (10), San Pedro de Macorís (6), Espaillat (5).

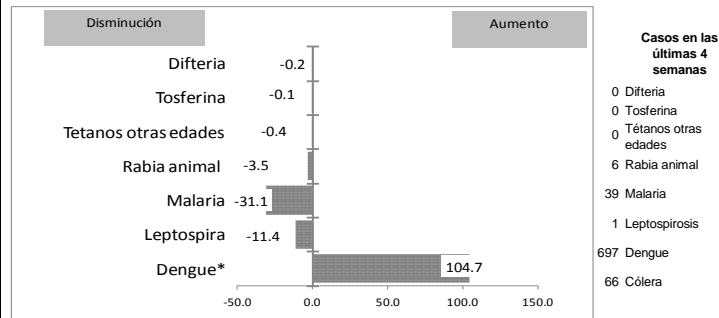
Hasta la semana 27 se identifica circulación de Parainfluenza. En el periodo de abril a junio se ha confirmado influenza AH1N1 en 12 defunciones por IRAG. En esta semana no se reportan muertes sospechosas.

Las provincias Azua y Dajabón continúan en alerta amarilla para malaria. Otras ocho provincias se encuentran en alerta verde. El total acumulado de 400 casos de este año representa una reducción de la incidencia de 40% comparada con el mismo período del año pasado.

En esta semana no se reportaron casos sospechosos de rabia animal. A la fecha el sistema de vigilancia ha captado 82 casos confirmados de rabia animal.

No se detecta transmisión activa de Leptospirosis en las últimas 4 semanas.

Gráfico No. 1 Reporte de enfermedades seleccionadas de notificación obligatoria, República Dominicana. Comparación de 4 semanas previas con datos históricos, últimos cinco años, 06 de Julio 2013.



Alerta y Respuesta Rápida

Eventos de importancia nacional: No se reportaron eventos.

Eventos de importancia internacional: OMS. Alerta Epidemiológica: Viajeros internacionales – Riesgo de infección con sarampión y rubéola 1 de julio de 2013. Ante la proximidad de celebraciones deportivas y culturales que tendrán como sede a países de las Américas, la OPS/OMS insta a los Estados Miembros que recomienden activamente a todos los viajeros desde y hacia los países de las Américas, vacunarse contra el sarampión y la rubéola, para reducir el riesgo de reintroducir los virus de estas dos enfermedades que ya han sido eliminadas de las Américas. Los Estados Miembros deben procurar alcanzar y garantizar su vacunación, con particular atención a las mujeres en edad fértil, para prevenir cualquier infección causada por el virus de la rubéola durante el embarazo. Esta recomendación es válida tanto para los viajeros que llegan como para los que se van fuera de los países de la Región.



República Dominicana
Vice ministerio de Salud Colectiva
Dirección General de Epidemiología
Sistema Nacional de Vigilancia Epidemiológica



Red programática: Enfermedades Transmitida por Vectores
Responsable: Centro Nacional de Control de Enfermedades Tropicales
Programas involucrados: Programa de Prevención y Control de Malaria, Dengue y otras Enfermedades Transmitidas por Vectores

Alerta de brote

	Sin casos y/o evidencia de circulación
	Menos de 1 caso/1000 habitantes o circulación de agente demostrada en las últimas cuatro semanas
	1 a 10 casos/1000 habitantes y circulación de agente
	Mas de 10 casos/1000 habitantes y circulación de agente

Tendencia

→ Sin cambios ↑ Aumento ↓ Disminución

PROVINCIA	DENGUE														MALARIA																			
	Número de casos probables				% de casos confirmados				Número de casos de dengue Grave				Número de defunciones		Tasa incidencia		Var. % de tasas	Alerta y tendencia 2013	Número de casos confirmados				Número de defunciones		Tasa incidencia		Var. % de tasas	Alerta y tendencia 2013						
	SE 27		SE 1- 27		SE 23- 27		SE 1- 27		SE 27		SE 1- 27		SE 27		SE 1- 27				SE 27		SE 1- 27		SE 27		SE 1- 27									
	2012	2013	2012	2013	2012	2013	2012	2013	2012	2013	2012	2013	2012	2013	2012	2013			2012	2013	2012	2013	2012	2013	2012	2013								
01 Distrito Nacional	15	11	168	537	80%	**	69%	77%	0	0	7	7	0	0	2	5	28.4	88.6	216%	↓	0	0	3	2	0	0	0	0	0	0	0.5	0.3	-34%	↓
02 Azua	0	7	60	208	67%	**	43%	92%	0	0	4	2	0	0	0	1	46.7	160.2	243%	↓	1	0	63	110	0	0	2	0	49.0	84.7	73%	↑		
03 Baoruco	1	0	16	50	**	**	69%	90%	0	0	3	0	0	0	0	0	26.1	80.7	209%	↓	0	0	18	36	0	0	0	1	29.4	58.1	98%	↑		
04 Barahona	3	0	41	159	85%	**	67%	89%	0	0	2	2	0	0	1	1	38.7	149.1	285%	↓	0	0	11	1	0	0	0	0	10.4	0.9	-91%	↓		
05 Dajabón	0	0	4	48	50%	**	25%	100%	0	0	0	1	0	0	0	0	11.4	135.6	1093%	↓	0	1	81	50	0	0	0	0	230.2	141.3	-39%	↓		
06 Duarte	11	11	70	255	80%	**	42%	84%	0	0	1	0	0	0	0	0	44.6	161.6	262%	↓	0	0	9	0	0	0	0	0	5.7	0.0	-100%	↓		
07Elias Piña	0	0	0	2	**	**	**	**	0	0	0	0	0	0	0	0	0.0	5.2	**	↓	0	0	15	9	0	0	0	0	39.4	23.4	-40%	↓		
08 El Seibo	0	0	4	24	**	**	0%	100%	0	0	0	3	0	0	0	0	7.1	42.1	493%	↓	0	0	1	4	0	0	0	0	1.8	7.0	295%	↑		
09 Españillat	3	15	41	409	14%	**	45%	91%	0	0	1	0	0	0	0	0	32.8	325.5	891%	↓	0	0	4	0	0	0	0	3.2	0.0	-100%	↓			
10 Independencia	0	0	31	15	50%	**	55%	100%	0	0	0	1	0	0	0	0	105.0	50.1	-52%	↓	0	0	51	36	0	0	2	0	172.8	120.3	-30%	↓		
11 La Altagracia	0	0	4	29	**	**	0%	63%	0	0	0	1	0	0	0	1	3.2	22.8	609%	↓	0	0	8	7	0	0	0	0	6.4	5.5	-14%	↓		
12 La Romana	0	0	10	37	67%	**	50%	94%	0	0	1	0	0	0	0	0	7.6	27.9	266%	↓	0	0	8	0	0	0	0	0	6.1	0.0	-100%	↓		
13 La Vega	5	3	90	243	75%	**	49%	100%	0	0	1	1	0	0	0	0	39.6	106.0	168%	↓	0	0	3	1	0	0	0	0	1.3	0.4	-67%	↓		
14 María Trinidad Sánchez	2	2	33	95	64%	**	59%	75%	0	0	0	0	0	0	0	0	44.4	127.4	187%	↓	0	0	0	0	0	0	0	0	0.0	0.0	**	→		
15 Monte Cristi	7	0	32	239	83%	**	77%	64%	0	0	0	3	0	0	0	2	50.1	370.6	640%	↓	0	0	9	4	0	0	0	0	14.1	6.2	-56%	↓		
16 Pedernales	0	0	3	5	**	**	100%	50%	0	0	1	0	0	0	0	0	22.0	36.2	64%	↓	0	0	1	4	0	0	0	0	7.3	28.9	294%	↑		
17 Peravia	0	1	13	148	**	**	38%	94%	0	0	0	2	0	0	0	1	12.0	135.1	1023%	↓	0	0	0	0	0	0	0	0	0.0	0.0	**	→		
18 Puerto Plata	2	3	64	288	83%	**	70%	95%	1	0	3	0	0	0	0	0	37.1	165.8	347%	↓	1	0	1	1	0	0	0	0	0.6	0.6	-1%	↓		
19 Hermanas Mirabal	3	2	55	173	57%	**	31%	75%	0	0	0	4	0	0	0	1	102.1	320.1	214%	↓	0	0	0	0	0	0	0	0	0.0	0.0	**	→		
20 Samaná	3	0	7	33	25%	**	40%	94%	0	0	0	2	0	0	0	0	13.4	62.6	367%	↓	0	0	7	0	0	0	0	0	13.4	0.0	-100%	↓		
21 San Cristóbal	5	7	39	231	56%	**	63%	93%	1	1	2	6	0	0	0	3	11.0	63.7	481%	↓	0	0	0	5	0	0	1	0	0.0	1.4	**	→		
22 San Juan	0	1	10	72	100%	**	60%	100%	0	0	0	0	0	0	0	0	7.9	56.8	622%	↓	1	0	4	11	0	0	0	0	3.2	8.7	176%	↑		
23 San Pedro de Macorís	4	1	40	134	20%	**	53%	90%	1	0	4	3	0	0	0	2	22.2	73.5	231%	↓	0	0	8	2	0	0	0	0	4.4	1.1	-75%	↓		
24 Sánchez Ramírez	2	2	14	150	50%	**	36%	90%	0	1	0	18	0	0	0	1	17.2	183.6	969%	↓	0	0	0	0	0	0	0	0	0.0	0.0	**	→		
25 Santiago	11	13	170	913	83%	**	52%	76%	0	0	0	7	4	0	0	0	6	30.5	161.5	430%	↓	1	0	7	6	0	0	0	0	1.3	1.1	-15%	↓	
26 Santiago, Rodríguez	0	2	2	39	**	**	100%	100%	0	0	0	1	0	0	0	1	7.1	138.0	1856%	↓	0	0	0	3	0	0	0	0	0.0	10.6	**	→		
27 Valverde	11	0	77	158	89%	**	64%	72%	0	0	0	5	0	0	0	0	76.0	153.9	103%	↓	1	0	41	4	0	0	1	0	40.4	3.9	-90%	↓		
28 Monseñor Nouel	4	4	45	153	85%	**	77%	70%	0	0	0	3	2	0	0	1	43.5	146.0	236%	↓	0	0	0	0	0	0	0	0	0.0	0.0	**	→		
29 Monte Plata	2	1	15	68	100%	**	55%	80%	0	0	1	0	0	0	0	0	13.4	60.1	348%	↓	0	0	0	0	0	0	0	0	0.0	0.0	**	→		
30 Hato Mayor	0	2	6	81	0%	**	40%	73%	0	0	1	6	0	0	0	2	12.6	169.2	1243%	↓	1	0	3	1	0	0	0	0	6.3	2.1	-67%	↓		
31 San José de Ocoa	0	1	9	78	**	**	0%	83%	0	0	2	4	0	0	0	0	25.0	216.6	766%	↓	0	0	0	0	0	0	0	0	0.0	0.0	**	→		
32 Santo Domingo	43	19	361	932	83%	**	74%	86%	1	1	17	16	0	0	2	10	30.6	77.7	154%	↓	3	0	21	22	0	0	0	0	1.8	1.8	3%	↑		
Extranjera	0	1	1	1	**	**	100%	0%	0	0	1	0	0	0	0	0				**	19	0	281	81							**	→		
TOTAL PAIS	137	108	1535	6006	76%	**	59%	83%	4	3	62	94	0	0	5	38	29.2	112.8	287%	↓	28	1	658	400	0	0	5	2	12.5	7.5	-40%	↓		

Casos de enf. febriles hemorrágicas			
Enfermedad	2010	2011	2012
Dengue hemorrágico	1110	105	94
Fiebre amarilla	0	0	0
Fiebre de Nilo de Oeste	0	0	0

(**) No casos año previo

Dengue: se notificaron 348 casos de dengue, 108 corresponden a la semana por fecha de inicio de síntomas. Reportándose una defunción sospechosa en niño 8 años de edad, quien inicio síntomas el 29/06/2013, recibió atención en H. Ensanche Libertad en la provincia de Santiago. En las últimas semanas los resultados de IGM Dengue están pendientes de reporte. Hasta la fecha se han reportado 6006 casos de dengue lo que representa un incremento de 287% en comparación al mismo período del 2012. Se han notificado 38 defunciones sospechosas de dengue y 12 se han confirmado por IGM Dengue. El 88% de los casos en las últimas 4 semanas se concentran en Santo Domingo, Santiago, Espaillat, San Cristóbal, Duarte, Distrito Nacional, Azua, Monseñor Nouel, Puerto Plata, Hermanas Mirabal, Valverde, Sánchez Ramírez y Barahona.

Malaria: en esta semana se presentó 1 caso nuevo de malaria en el país, autóctono. Las provincias Azua y Dajabón continúan en alerta amarilla. Otras ocho provincias se encuentran en alerta verde. El total acumulado de 400 casos de este año representa una reducción de la incidencia de 40% comparada con el mismo período del año pasado.



Red Programática: Enfermedades Emergentes y Reemergentes, EER

Responsable: Dirección General de Epidemiología

Programas involucrados: Dirección General de Epidemiología/ Programa Ampliado de Inmunizaciones

PROVINCIA	Meningitis (todas las formas)					Meningitis bacterianas								Enfermedad Meningocócica																
	Episodios		Tasas de incidencia x10.000 hab		Var. % de tasas	Numero de casos probables				Tasa incidencia				Numero de defunciones				Numero de casos probables				Tasa incidencia				Var. % de tasas	Numero de defunciones			
	SE 1- 27		SE 1- 27			SE 27	SE 1- 27	SE 1- 27	SE 1- 27	SE 27	SE 1- 27	SE 27	SE 1- 27	SE 27	SE 1- 27	SE 27	SE 1- 27	SE 27	SE 1- 27	SE 27	SE 1- 27									
	2012	2013	2012	2013	2012	2013	2012	2013	2012	2013	2012	2013	2012	2013	2012	2013	2012	2013	2012	2013	2012	2013	2012	2013	2012	2013				
01 Distrito Nacional	130	129	2.2	2.2	-2%	1	1	6	25	1.0	4.2	312%	0	0	3	2	0	0	0	2	0.0	0.3	**	0	0	0	1			
02 Azua	2	2	0.2	0.2	-1%	0	0	0	8	0.0	6.2	**	0	0	0	2	0	0	0	0	0.0	0.0	**	0	0	0	0			
03 Baoruco	8	7	1.3	1.1	-14%	0	0	1	2	1.6	3.2	98%	0	0	0	1	0	0	0	1	0.0	1.6	**	0	0	0	1			
04 Barahona	2	12	0.2	1.1	495%	0	0	0	4	0.0	3.7	**	0	0	0	1	0	0	0	0	0.0	0.0	**	0	0	0	0			
05 Dajabón	0	0	0.0	0.0	**	0	0	1	3	2.8	8.5	198%	0	0	1	2	0	0	0	0	0.0	0.0	**	0	0	0	0			
06 Duarte	0	11	0.0	0.7	**	0	0	0	4	0.0	2.5	**	0	0	0	2	0	0	0	1	0.0	0.6	**	0	0	0	0			
07 Elías Piña	1	5	0.3	1.3	396%	0	0	1	1	2.6	2.6	-1%	0	0	0	0	0	0	0	0	0.0	0.0	**	0	0	0	0			
08 El Seibo	2	0	0.4	0.0	-100%	0	0	0	0	0.0	0.0	**	0	0	0	0	0	0	0	0	0.0	0.0	**	0	0	0	0			
09 Espaillat	5	0	0.4	0.0	-100%	0	0	4	5	3.2	4.0	24%	0	0	0	0	0	0	0	0	0.0	0.0	**	0	0	0	0			
10 Independencia	0	6	0.0	2.0	**	0	0	0	0	0.0	0.0	**	0	0	0	0	0	0	0	0	0.0	0.0	**	0	0	0	0			
11 La Altagracia	3	1	0.2	0.1	-67%	0	0	3	5	2.4	3.9	63%	0	0	0	0	0	0	0	0	0.0	0.0	**	0	0	0	0			
12 La Romana	2	21	0.2	1.6	937%	0	0	2	6	1.5	4.5	196%	0	0	0	2	0	0	0	0	0.0	0.0	**	0	0	0	0			
13 La Vega	3	0	0.1	0.0	-100%	0	0	0	3	0.0	1.3	**	0	0	0	0	0	0	0	0	0.0	0.0	**	0	0	0	0			
14 María Trinidad Sánchez	3	4	0.4	0.5	33%	0	0	1	3	1.3	4.0	199%	0	0	0	0	0	0	0	0	0.0	0.0	**	0	0	0	0			
15 Monte Cristi	0	0	0.0	0.0	**	0	0	1	4	1.6	6.2	296%	0	0	0	0	0	0	0	0	0.0	0.0	**	0	0	0	0			
16 Pedernales	2	1	1.5	0.7	-51%	0	0	0	2	0.0	14.5	**	0	0	0	0	0	0	0	0	0.0	0.0	**	0	0	0	0			
17 Peravia	0	1	0.0	0.1	**	0	0	2	5	1.9	4.6	147%	0	0	0	0	0	0	0	0	0.0	0.0	**	0	0	0	0			
18 Puerto Plata	3	6	0.2	0.3	99%	0	0	1	3	0.6	1.7	198%	0	0	0	1	0	0	0	1	0.0	0.6	**	0	0	0	1			
19 Hermanas Mirabal	1	0	0.2	0.0	-100%	0	0	2	1	3.7	1.9	-50%	0	0	0	0	0	0	0	0	0.0	0.0	**	0	0	0	0			
20 Samaná	0	1	0.0	0.2	**	0	0	0	2	0.0	3.8	**	0	0	0	0	0	0	1	0.0	1.9	**	0	0	0	0	0			
21 San Cristóbal	0	211	0.0	5.8	**	1	0	3	13	0.8	3.6	325%	0	0	1	0	0	0	1	0	0.3	0.0	-100%	0	0	1	0			
22 San Juan	2	4	0.2	0.3	100%	0	0	1	1	0.8	0.8	0%	0	0	0	0	0	0	1	0	0.8	0.0	-100%	0	0	0	0			
23 San Pedro de Macorís	3	6	0.2	0.3	97%	0	0	5	5	2.8	2.7	-1%	0	0	0	1	0	0	0	1	0.0	0.5	**	0	0	0	1			
24 Sánchez Ramírez	2	6	0.2	0.7	199%	0	0	2	1	2.5	1.2	-50%	0	0	1	0	0	0	0	0	0.0	0.0	**	0	0	0	0			
25 Santiago	44	45	0.8	0.8	1%	0	0	3	26	0.5	4.6	755%	0	0	1	4	0	0	1	1	0.2	0.2	-1%	0	0	1	1			
26 Santiago Rodríguez	0	0	0.0	0.0	**	0	0	0	0	0.0	0.0	**	0	0	0	0	0	0	0	1	0.0	3.5	**	0	0	0	0			
27 Valverde	1	1	0.1	0.1	-1%	0	0	1	2	1.0	1.9	98%	0	0	1	0	0	0	0	0	0.0	0.0	**	0	0	0	0			
28 Monseñor Nouel	1	0	0.1	0.0	-100%	0	0	0	4	0.0	3.8	**	0	0	0	1	0	0	0	0	0.0	0.0	**	0	0	0	0			
29 Monte Plata	2	0	0.2	0.0	-100%	0	0	1	5	0.9	4.4	394%	0	0	0	0	0	0	0	0	0.0	0.0	**	0	0	0	0			
30 Hato Mayor	1	0	0.2	0.0	-100%	0	0	0	1	0.0	2.1	**	0	0	0	0	0	0	0	0	0.0	0.0	**	0	0	0	0			
31 San Jose de Ocoa	0	1	0.0	0.3	**	0	0	0	1	0.0	2.8	**	0	0	0	0	0	1	0	2.8	0.0	-100%	0	0	0	0	0			
32 Santo Domingo	35	60	0.3	0.5	69%	1	1	21	63	1.8	5.2	195%	0	0	4	2	0	0	7	1	0.6	0.1	-86%	0	0	3	1			
Extranjera	0	0			**	0	0	0	1			**	0	0	0	1	0	0	1	0			**	0	0	0	0			
TOTAL PAIS	258	541	0.5	1.0	107%	3	2	62	209	1.2	3.9	233%	0	0	12	22	0	0	12	10	0.2	0.2	-18%	0	0	5	6			

Meningitis Bacteriana: se notifican dos casos sospechosos correspondientes a la SE27 por fecha de inicio de síntomas, el primero es de sexo masculino, de 2 años de edad, residente en Santo Domingo de Guzman (Bo. Domingo Savio), el cual recibió atención en el Hospital Dr. Luis E. Aybar. El segundo caso corresponde a una femenina de 11 años de edad, residente en Herrera, la cual recibió atención en el Hospital Dr. Marcelino Vélez Santana. A ambos casos se les toma muestra de Líquido Cefalorraquídeo, los resultados están pendientes.

Enfermedad Meningocócica: No se notifican casos

(**) No casos año previo



República Dominicana
Vice ministerio de Salud Colectiva



Dirección General de Epidemiología
Sistema Nacional de Vigilancia Epidemiológica

Red Programática: Prevención y control de Zoonosis

Responsable: Centro Antirrábico Nacional \ Dirección General de Epidemiología

Programas involucrados: Centro Antirrábico Nacional \ Dirección General de Epidemiología

PROVINCIA	Rabia													Leptospirosis																	
	Número de casos rabia animal				Tasa incidencia		Var. % de tasas	Alerta y tendencia	Número de personas agredidas por animales*				Var. % de casos	Número de casos rabia humana				Número de casos sospechosos				Número de casos probables				Alerta y tendencia	Número de defunciones				
	SE 27	SE 1-27	2012	2013	SE 1-27	2012			SE 27	SE 1-27	2012	2013		SE 27	SE 1-27	2012	2013	SE 27	SE 1-27	2012	2013	SE 27	SE 1-27	2012	2013		SE 27	SE 1-27	2012	2013	SE 27
	2012	2013	2012	2013	2012	2013	2013	2013	2012	2013	2012	2013	2012	2013	2012	2013	2012	2013	2012	2013	2012	2013	2012	2013	2012	2013	2012	2013	2012	2013	2012
01 Distrito Nacional	1	0	8	11	0.3	0.5	36%	→	230	123	5559	4359	-22%	0	0	0	0	3	1	60	22	1	0	8	1	-700%	→	0	0	3	0
02 Azua	0	0	0	2	0.0	0.4	**	→	10	8	204	388	90%	0	0	0	0	0	0	11	15	0	0	3	1	-200%	→	0	0	0	0
03 Baoruco	0	0	1	0	0.4	0.0	-100%	→	3	1	110	212	93%	0	0	0	0	0	0	4	0	0	0	1	0	**	→	0	0	0	0
04 Barahona	0	0	0	0	0.0	0.0	**	→	5	2	205	333	62%	0	0	0	0	1	0	19	6	0	0	8	1	-700%	→	0	0	1	0
05 Dajabón	0	0	5	2	3.6	1.4	-60%	→	0	3	23	51	122%	0	0	0	0	0	0	0	3	0	0	0	0	**	→	0	0	0	0
06 Duarte	0	0	1	0	0.2	0.0	-100%	→	1	3	96	261	172%	0	0	0	0	7	0	54	11	1	0	10	2	-400%	→	0	0	0	0
07 Elías Piña	0	0	0	1	0.0	0.7	**	→	2	1	70	111	59%	0	0	0	0	0	0	0	0	0	0	0	0	**	→	0	0	0	0
08 El Seibo	0	0	2	2	0.9	0.9	-1%	→	3	11	137	231	69%	0	0	0	0	0	0	2	2	0	0	0	0	**	→	0	0	0	0
09 Espailat	0	0	0	0	0.0	0.0	**	→	6	4	82	72	-12%	0	0	0	0	2	1	30	20	0	0	6	6	0%	→	0	0	0	1
10 Independencia	0	0	0	0	0.0	0.0	**	→	8	0	176	253	44%	0	0	0	0	0	0	0	0	0	0	0	0	**	→	0	0	0	0
11 La Altagracia	0	0	0	1	0.0	0.2	**	→	2	4	101	150	49%	0	0	0	0	0	0	6	0	0	0	1	0	**	→	0	0	0	0
12 La Romana	0	0	0	1	0.0	0.2	**	→	17	58	263	438	67%	0	0	0	0	0	0	2	1	0	0	0	0	**	→	0	0	0	0
13 La Vega	0	0	0	0	0.0	0.0	**	→	9	2	390	534	37%	0	0	0	0	0	0	24	18	0	0	9	2	-350%	→	0	0	2	0
14 María Trinidad Sánchez	0	0	0	0	0.0	0.0	**	→	1	0	103	114	11%	0	0	0	0	1	0	13	8	1	0	4	2	-100%	→	0	0	0	0
15 Monte Cristi	0	0	0	2	0.0	0.8	**	→	9	3	182	248	36%	0	0	0	0	0	0	3	15	0	0	4	4	100%	→	0	0	0	0
16 Pedernales	0	0	0	0	0.0	0.0	**	→	3	0	49	78	59%	0	0	0	0	0	0	2	0	0	0	0	0	**	→	0	0	0	0
17 Peravia	0	0	1	1	0.2	0.2	-1%	→	11	8	371	376	1%	0	0	0	0	0	0	2	4	0	0	1	1	0%	→	0	0	0	0
18 Puerto Plata	0	0	0	3	0.0	0.4	**	→	29	19	556	761	37%	0	0	0	0	1	0	23	14	0	0	7	4	-75%	→	0	0	3	0
19 Hermanas Mirabal	0	0	0	0	0.0	0.0	**	→	11	6	211	279	32%	0	0	0	0	1	0	22	29	0	0	2	6	67%	→	0	0	0	2
20 Samaná	0	0	0	0	0.0	0.0	**	→	3	7	137	139	1%	0	0	0	0	0	0	3	1	0	0	2	0	**	→	0	0	0	0
21 San Cristóbal	0	0	8	11	0.6	0.8	35%	→	55	32	1280	2277	78%	0	0	0	1	0	0	16	8	0	0	3	1	-200%	→	0	0	0	0
22 San Juan	0	0	0	0	0.0	0.0	**	→	12	4	223	285	28%	0	0	0	0	0	0	5	5	0	0	0	1	100%	→	0	0	0	0
23 San Pedro de Macoris	0	0	1	2	0.1	0.3	97%	→	44	49	1173	1380	18%	0	0	0	0	1	0	17	6	0	0	3	3	0%	→	0	0	0	0
24 Sánchez Ramírez	0	0	0	1	0.0	0.3	**	→	8	3	168	213	27%	0	0	0	0	0	0	10	5	0	0	1	2	50%	→	0	0	0	1
25 Santiago	0	0	1	6	0.0	0.3	492%	→	35	24	1284	1356	6%	0	0	0	0	1	0	62	38	0	0	12	11	-9%	→	0	0	1	2
26 Santiago Rodríguez	0	0	1	0	0.9	0.0	-100%	→	3	3	45	88	96%	0	0	0	0	0	0	2	1	0	0	0	0	**	→	0	0	0	0
27 Valverde	0	0	0	0	0.0	0.0	**	→	4	3	119	215	81%	0	0	0	0	0	0	8	5	0	0	1	1	0%	→	0	0	0	0
28 Monseñor Nouel	0	0	0	3	0.0	0.7	**	→	3	2	104	168	62%	0	0	0	0	0	1	7	12	0	0	1	5	80%	→	0	0	1	0
29 Monte Plata	0	0	3	1	0.7	0.2	-67%	→	14	6	332	434	31%	0	0	0	0	1	1	6	7	0	0	1	1	0%	→	0	0	0	1
30 Hato Mayor	0	0	0	1	0.0	0.5	**	→	2	8	146	263	80%	0	0	0	0	0	0	3	1	0	0	2	0	**	→	0	0	0	0
31 San José de Ocoa	0	0	0	0	0.0	0.0	**	→	2	0	101	126	25%	0	0	0	0	1	0	5	6	0	0	1	1	0%	→	0	0	0	0
32 Santo Domingo	1	0	26	31	0.6	0.7	17%	→	52	7	1388	1962	41%	0	0	1	0	4	2	79	58	0	0	6	2	-200%	→	0	0	0	1
Extranjera							**						**													**					
TOTAL PAIS	2	0	58	82	0.3	0.4	40%		597	404	15388	18155	18%	0	0	1	1	24	6	498	324	3	0	93	58	-60%	0	0	11	8	

Alerta de brote

	Sin casos y/o evidencia de circulación
	Menos de 1 caso/1000 habitantes o circulación de agente demostrada en las últimas cuatro semanas
	1 a 10 casos/1000 habitantes y circulación de agente
	Más de 10 casos/1000 habitantes y circulación de agente

Tendencia

→ Sin cambios ↑ Aumento ↓ Disminución

Rabia: en esta semana no se reportaron casos de rabia animal. El mayor número de casos en las últimas semanas se ha registrado en la provincia Santo Domingo, además de presentar una tendencia al aumento. A la fecha el sistema de vigilancia ha captado 82 casos confirmados de rabia animal.

Leptospirosis: en esta semana se notifican diez casos sospechosos; seis de estos correspondientes a la SE27 por fecha de inicio de síntomas. Hasta el momento hay 58 casos probables y 8 muertes probables. Los serovales prevalentes en las últimas 4 semanas son: No circulación en últimas cuatro semanas.

(**) No casos año previo



República Dominicana
Vice ministerio de Salud Colectiva
Dirección General de Epidemiología
Programa Ampliado de Inmunización



Sistema Nacional de Vigilancia Epidemiológica
BOLETIN EPIDEMIOLOGICO SEMANA 27 año 2012

Red Programática: Prevención y control de la Mortalidad y Morbilidad Materna y de la niñez (incluye nutrición e inmunizaciones)

Responsable: Programa Ampliado de Inmunizaciones

Programas involucrados: Programa Ampliado de Inmunizaciones \ Dirección General de Epidemiología

PROVINCIA	DIFTERIA				TOSFERINA				TETANOS OTRAS EDADES															
	Numero de casos probables		Var. % de casos	Numero de defunciones		Numero de casos probables		Var. % de casos	Numero de defunciones		Numero de casos probables		Var. % de casos											
	SE-12	SE-1-12		SE-12	SE-1-12	SE-12	SE-1-12		SE-12	SE-1-12	SE-12	SE-1-12												
01 Distrito Nacional	0	0	0	0	**	0	0	0	0	0	0	0	0	0	0	4	3	-25%	0	0	1	0		
02 Azua	0	0	0	0	**	0	0	0	0	0	0	0	0	**	0	0	0	0	**	0	0	0	0	
03 Baoruco	0	0	0	0	**	0	0	0	0	0	0	0	0	**	0	0	0	0	**	0	0	0	0	
04 Barahona	0	0	0	0	**	0	0	0	0	0	0	0	0	**	0	0	0	0	1	0	-100%	0	0	0
05 Dajabón	0	0	0	0	**	0	0	0	0	0	0	0	0	**	0	0	0	0	0	0	**	0	0	0
06 Duarte	0	0	0	0	**	0	0	0	0	0	0	0	0	**	0	0	0	0	1	0	0%	0	0	0
07Elias Piña	0	0	0	0	**	0	0	0	0	0	0	0	0	**	0	0	0	0	0	0	**	0	0	0
08 El Seibo	0	0	0	0	**	0	0	0	0	0	0	0	0	**	0	0	0	0	0	0	**	0	0	0
09 Españat	0	0	0	0	**	0	0	0	0	0	0	0	0	**	0	0	0	0	2	2	0%	0	0	1
10 Independencia	0	0	0	0	**	0	0	0	0	0	0	0	0	**	0	0	0	0	0	0	**	0	0	0
11 La Altagracia	0	0	0	0	**	0	0	0	0	0	0	0	0	**	0	0	0	0	2	0	-100%	0	0	0
12 La Romana	0	0	0	0	**	0	0	0	0	0	0	0	0	**	0	0	0	0	2	**	0	0	0	
13 La Vega	0	0	0	0	**	0	0	0	0	0	0	0	0	**	0	0	0	0	4	0	-100%	0	0	1
14 María Trinidad Sánchez	0	0	0	0	**	0	0	0	0	0	0	0	0	**	0	0	0	0	1	**	0	0	0	
15 Montecristi	0	0	0	0	**	0	0	0	0	0	0	0	0	**	0	0	0	0	1	0	-100%	0	0	1
17 Pedernales	0	0	0	0	**	0	0	0	0	0	0	0	0	**	0	0	0	0	0	0	**	0	0	0
17 Peravia	0	0	0	0	**	0	0	0	0	0	0	0	0	**	0	0	0	0	0	0	**	0	0	0
18 Puerto Plata	0	0	0	0	**	0	0	0	0	0	0	0	0	**	0	0	0	0	1	**	0	0	0	
19 Hermanas Mirabal	0	0	0	0	**	0	0	0	0	0	0	0	0	**	0	0	0	0	0	**	0	0	0	
20 Samaná	0	0	0	0	**	0	0	0	0	0	0	0	0	**	0	0	0	0	0	**	0	0	0	
21 San Cristóbal	0	0	0	0	**	0	0	0	0	0	0	0	0	**	0	0	0	0	1	3	200%	0	0	0
22 San Juan	0	0	0	0	**	0	0	0	0	0	0	0	0	**	0	0	0	0	0	1	**	0	0	0
23 San Pedro de Macoris	0	0	0	0	**	0	0	0	0	0	0	0	0	**	0	0	0	0	0	1	**	0	0	0
24 Sánchez Ramírez	0	0	0	0	**	0	0	0	0	0	0	0	0	**	0	0	0	0	4	**	0	0	0	
25 Santiago	0	0	0	0	**	0	0	0	0	1	0	-100%	0	0	0	0	2	5	150%	0	0	1		
26 Santiago Rodríguez	0	0	0	0	**	0	0	0	0	0	0	**	0	0	0	0	0	0	**	0	0	0		
27 Valverde	0	0	0	0	**	0	0	0	0	0	0	**	0	0	0	0	1	0	-100%	0	0	1		
28 Monseñor Nouel	0	0	0	0	**	0	0	0	0	0	0	**	0	0	0	0	0	**	0	0	0			
29 Monte Plata	0	0	0	0	**	0	0	0	0	0	0	**	0	0	0	0	2	1	-50%	0	0	0		
30 Hato Mayor	0	0	0	0	**	0	0	0	0	0	0	**	0	0	0	0	0	0	**	0	0	0		
31 San José de Ocoa	0	0	0	0	**	0	0	0	0	1	1	0%	0	0	0	0	0	1	**	0	0	1		
32 Santo Domingo	0	0	0	0	**	0	0	0	0	0	3	**	0	0	0	0	2	5	**	0	0	1		
Extranjera	0	0	0	0	**	0	0	0	0	0	0	**	0	0	0	0	0	0	**	0	0	0		
TOTAL PAIS	0	0	0	0	**	0	0	0	0	3	6	100%	0	0	0	0	2	21	31	48%	0	0	6	3

No. de casos de EPV en eliminación

Enfermedad	2011	2012	2013
Polio	0	0	0
Sarampión	0	0	0
Rubeola	0	0	0
Tétanos neonatal	2	1	0

Durante la semana 27 se notificaron 4 casos de Enfermedad Febril Eruptiva, procedentes de San Cristóbal(2), Monseñor Nouel, Puerto Plata: Dos casos de Tétanos en otras edades; procedentes de Santo Domingo uno de estos pertenece a la semana 23 por fecha de inicio de síntomas. Se realizaron acciones de vacunación y búsqueda activa de casos.

PROVINCIA	Parálisis flácida aguda <15 años				Enfermedad Febril Eruptiva				Tendencia				
	Numero de casos probables		Var. % de casos	Numero de defunciones		Numero de casos probables		Var. % de casos					
	SE-12	SE-1-12		SE-12	SE-1-12	SE-12	SE-1-12						
01 Distrito Nacional	0	0	2	2	0%	0	0	0	0	12	4	-67%	
02 Azua	0	0	0	1	**	0	0	0	0	0	1	**	
03 Baoruco	0	0	1	0	-100%	0	0	0	0	0	2	**	
04 Barahona	0	0	0	2	**	0	0	0	0	0	0	**	
05 Dajabón	0	0	0	0	**	0	0	0	0	0	0	**	
06 Duarte	0	0	0	0	**	0	0	0	0	0	1	**	
07Elias Piña	0	0	0	0	**	0	0	0	0	0	0	**	
08 El Seibo	0	0	0	0	**	0	0	0	0	0	0	**	
09 Españat	0	0	1	0	-100%	0	0	0	0	2	0	-100%	
10 Independencia	0	0	0	0	**	0	0	0	0	2	0	-100%	
11 La Altagracia	0	0	1	2	100%	0	0	0	0	5	0	-100%	
12 La Romana	0	0	0	0	**	0	0	0	0	0	1	**	
13 La Vega	0	0	0	1	**	0	0	0	0	1	0	-100%	
14 María Trinidad Sánchez	0	0	0	0	**	0	0	0	0	1	0	-100%	
15 Monte Cristi	0	0	0	0	**	0	0	0	0	0	0	**	
17 Pedernales	0	0	0	0	**	0	0	0	0	0	0	**	
17 Peravia	0	0	0	0	**	0	0	0	0	2	0	-100%	
18 Puerto Plata	0	0	0	0	**	0	0	0	1	11	10	-9%	
19 Hermanas Mirabal	0	0	0	0	**	0	0	0	0	2	1	-50%	
20 Samaná	0	0	0	0	**	0	0	0	0	4	3	-25%	
21 San Cristóbal	0	0	1	1	0%	0	0	0	0	2	3	9	200%
22 San Juan	0	0	0	1	**	0	0	0	1	1	0	-100%	
23 San Pedro de Macoris	0	0	2	0	-100%	0	0	0	0	3	0	-100%	
24 Sánchez Ramírez	0	0	0	1	**	0	0	0	0	0	1	**	
25 Santiago	0	0	1	1	0%	0	0	0	0	2	4	100%	
26 Santiago Rodríguez	0	0	0	0	**	0	0	0	0	0	0	**	
27 Valverde	0	0	0	0	**	0	0	0	0	2	0	-100%	
28 Monseñor Nouel	0	0	1	0	-100%	0	0	0	0	6	4	-33%	
29 Monte Plata	0	0	3	0	-100%	0	0	0	0	1	0	-100%	
30 Hato Mayor	0	0	0	0	**	0	0	0	0	2	1	-50%	
31 San José de Ocoa	0	0	0	0	**	0	0	0	0	2	1	-50%	
32 Santo Domingo	1	0	4	8	100%	0	0	0	0	9	5	-44%	
Extranjera	0	0	0	1	**	0	0	0	0	0	0	**	
TOTAL PAIS	1	0	17	21	24%	0	0	0	2	3	73	48	-34%



Red programática: Enfermedades Emergentes y Reemergentes, EER

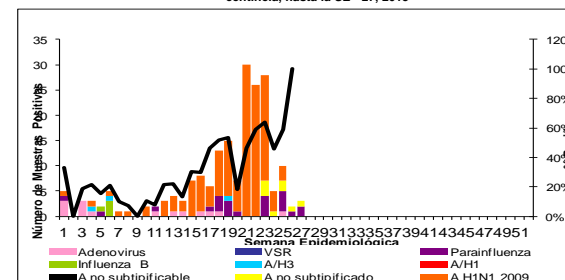
Responsable: Dirección General de Epidemiología (DIGEPI)

Programas involucrados: Programa Ampliado de Inmunización y DIGEPI

Vigilancia de Influenza y otros virus respiratorios

PROVINCIA	Enfermedad febril respiratoria aguda					Vigilancia Centinela							
	Casos		Tasas por 10,000 habitantes		Var, % de tasas	Casos Infección Respiratoria Aguda				defunciones Infección Respiratoria Aguda			
						SE 27		SE 1- 27		SE 27		SE 1- 27	
	2012	2013	2012	2013	2012	2013	2012	2013	2012	2013	2012	2013	
01 Distrito Nacional	157,459	118,976	716.79	534.99	-25%	2	5	97	84	0	0	0	1
02 Azua	40,528	41,903	850.46	870.15	2%	1	0	22	33	0	0	0	2
03 Baoruco	18,018	16,780	793.59	730.18	-8%	0	0	8	5	0	0	0	0
04 Barahona	34,473	41,944	878.02	1060.09	21%	4	0	24	13	0	0	1	1
05 Dajabón	13,647	15,650	1045.71	1192.36	14%	0	0	1	6	0	0	0	0
06 Duarte	46,759	61,747	802.85	1054.95	31%	0	0	7	4	0	0	0	1
07 Elías Piña	11,083	10,883	784.53	764.31	-3%	0	0	1	2	0	0	0	0
08 El Seibo	22,916	22,193	1096.73	1050.10	-4%	0	0	1	3	0	0	0	0
09 Espaillat	42,990	16,076	928.57	344.97	-63%	0	0	3	6	0	0	0	0
10 Independencia	21,105	16,286	1928.07	1467.02	-24%	0	0	4	2	0	0	0	0
11 La Altagracia	22,706	15,565	491.01	329.33	-33%	0	0	7	12	0	0	0	0
12 La Romana	23,637	19,593	485.95	397.98	-18%	0	0	9	6	0	0	0	0
13 La Vega	76,917	62,991	912.46	740.64	-19%	0	1	4	6	0	0	0	1
14 María Trinidad Sánchez	27,105	27,249	984.12	985.17	0%	0	0	0	1	0	0	0	0
15 Monte Cristi	29,580	30,319	1247.67	1267.56	2%	1	0	2	9	0	0	0	0
16 Pedernales	6,570	6,734	1300.11	1313.88	1%	0	0	2	20	0	0	0	0
17 Peravia	42,943	36,149	1071.47	889.65	-17%	1	0	28	0	0	0	0	0
18 Puerto Plata	76,393	57,697	1193.69	895.36	-25%	0	0	13	14	0	0	0	0
19 Hermanas Mirabal	24,179	22,771	1209.78	1136.05	-6%	0	0	1	1	0	0	0	0
20 Samaná	11,046	13,344	569.61	682.01	20%	0	0	2	0	0	0	0	0
21 San Cristóbal	83,108	115,639	629.25	859.55	37%	4	4	121	85	0	0	2	0
22 San Juan	48,284	43,541	1025.22	926.44	-10%	0	0	6	7	0	0	0	0
23 San Pedro de Macoris	53,384	48,528	799.93	717.63	-10%	0	0	17	15	0	0	0	1
24 Sánchez Ramírez	35,781	30,493	1183.06	1006.07	-15%	0	0	5	11	0	0	0	1
25 Santiago	127,074	87,215	613.80	415.83	-32%	2	11	68	190	0	0	1	1
26 Santiago Rodríguez	15,117	9,137	1438.22	871.87	-39%	0	0	0	0	0	0	0	0
27 Valverde	30,533	23,107	812.01	606.98	-25%	1	0	5	8	0	0	0	0
28 Monseñor Nouel	32,076	25,383	835.23	653.06	-22%	0	0	1	1	0	0	0	0
29 Monte Plata	32,217	28,032	776.80	668.26	-14%	0	3	20	35	0	0	0	1
30 Hato Mayor	30,294	25,446	1714.99	1433.43	-16%	0	0	6	5	0	0	0	0
31 San José de Ocoa	20,836	14,880	1560.87	1114.24	-29%	0	0	3	0	0	0	0	0
32 Santo Domingo	221,853	168,313	506.54	378.11	-25%	10	14	355	257	0	0	1	6
Extranjera						0		1	1			0	
Total PAIS	1,480,611	1,274,564	758.53	645.17	-15%	26	38	844	842	0	0	5	16

Número de casos de virus respiratorios por tipo y positividad detectados a través de la vigilancia centinela, hasta la SE - 27, 2013



Provincias con circulación de Influenza (1 probable) AH1N1 -2013



Hasta la semana 27 a través de la vigilancia centinela se notificaron 843 casos de infección respiratoria aguda grave (IRAG), de los cuales 26 fueron atendidos en la semana. Se indentifica circulación de Parainfluenza. Entre las SE 23 y 27 se han indentificado 8 casos probables de Influenza, incluyendo 1 en la provincia Independencia. En el periodo de abril a junio se ha confirmado influenza AH1N1 en 12 defunciones por IRAG. En esta semana no se reportan muertes sospechosas.



República Dominicana
Vice ministerio de Salud Colectiva
Dirección General de Epidemiología



Sistema Nacional de Vigilancia Epidemiológica

Red programática: Enfermedades Emergentes y Reemergentes, EER
Responsable: Dirección General de Epidemiología (DIGEPI)
Programas involucrados: Programa de Salud Ambiental y DIGEPI

Provincia	Enfermedad diarreica aguda														Cólera										Alerta y tendencia
	Episodios		Tasas de incidencia x10,000 hab		Casos sospechosos				Tasa de incidencia x 100 hab		Var. % de tasas	Número de defunciones				Letalidad *		Número de casos investigados por el laboratorio		% Casos positivos					
	SE 1-27	2012	SE 1-27	2012	SE 27	2012	SE 1-27	2012	SE 1-27	2012		SE 27	2012	SE 1-27	2012	SE 1 a la 27-2012	2012 SE-27	SE 1 a la 27-2012	2012 SE-27	SE 1 a la 27-2012	2012 SE-27				
	2012	2013	2012	2013	2012	2013	2012	2013	2012	2013	2012	2013	2012	2013	2012	2013	2012	2013	2012	2013					
01 Distrito Nacional	54,014	39,518	912.0	659.1	2	1	231	26	0.0	0.0	-0.9	0	0	2	4	15.4	0.0	22	1	9%	**	↓			
02 Azua	5,473	6,503	426.0	500.9	0	0	24	22	0.0	0.0	-0.1	0	0	0	0	0.0	**	22	0	27%	**				
03 Baoruco	5,848	4,827	955.4	779.1	0	0	5	319	0.0	0.5	62.0	0	0	0	1	0.3	**	12	0	75%	**				
04 Barahona	9,793	11,826	925.2	1108.6	0	0	31	2	0.0	0.0	-0.9	0	0	0	0	0.0	**	2	0	0%	**				
05 Dajabón	2,807	2,749	797.8	776.9	0	0	5	5	0.0	0.0	0.0	0	0	0	0	0.0	**	2	0	50%	**				
06 Duarte	10,324	9,427	657.5	597.4	0	2	74	39	0.0	0.0	-0.5	0	0	0	5	12.8	0.0	27	1	48%	**	↓			
07 Elias Piña	2,991	2,548	785.3	663.7	0	0	43	1	0.1	0.0	-1.0	0	0	0	0	0.0	**	1	0	0%	**				
08 El Seibo	5,042	4,653	895.0	816.6	3	0	18	1	0.0	0.0	-0.9	0	0	0	0	0.0	**	1	0	100%	**				
09 Españat	7,127	2,781	571.0	221.4	1	3	28	9	0.0	0.0	-0.7	0	0	0	0	0.0	0.0	6	3	0%	**	↓			
10 Independencia	4,553	4,324	1542.8	1444.7	0	0	16	3	0.1	0.0	-0.8	0	0	0	0	0.0	**	2	0	0%	**				
11 La Altagracia	6,477	5,177	519.5	406.3	0	0	6	87	0.0	0.1	13.2	0	0	1	2	2.3	**	10	0	60%	**				
12 La Romana	5,278	5,989	402.5	451.2	0	0	6	14	0.0	0.0	1.3	0	0	0	0	0.0	**	8	0	63%	**				
13 La Vega	13,288	12,170	584.7	530.8	2	0	87	130	0.0	0.1	0.5	0	0	1	1	0.8	**	17	0	12%	**	↓			
14 María Trinidad Sánchez	7,236	6,953	974.5	932.4	0	0	29	3	0.0	**	**	0	0	1	0	**	**	2	0	0%	**				
15 Monte Cristi	5,466	5,883	855.2	912.3	1	0	7	7	0.0	0.0	0.0	0	0	0	0	0.0	**	4	0	25%	**				
16 Pedernales	1,765	1,962	1295.5	1419.9	0	0	4	0	0.0	**	**	0	0	0	0	**	**	0	0	**	**				
17 Peravia	7,023	5,467	650.0	499.1	0	0	6	1	0.0	**	**	0	0	0	1	**	**	1	0	100%	**				
18 Puerto Plata	10,412	8,595	603.5	494.7	2	0	116	14	0.1	0.0	-0.9	0	0	2	0	0.0	**	7	0	0%	**				
19 Hermanas Mirabal	3,190	2,975	592.0	550.5	1	1	9	13	0.0	0.0	0.4	0	0	0	0	0.0	0.0	13	1	8%	**	↓			
20 Samaná	2,369	2,558	453.1	484.9	0	0	5	0	0.0	**	**	0	0	0	0	**	**	0	0	**	**				
21 San Cristóbal	21,332	27,742	599.1	764.9	3	0	80	4	0.0	0.0	-1.0	0	0	0	1	25.0	**	4	0	0%	**				
22 San Juan	8,846	8,672	680.9	684.4	10	0	198	1	0.2	**	**	0	0	0	0	**	**	1	0	0%	**				
23 San Pedro de Macorís	12,876	11,746	715.7	644.3	4	0	65	53	0.0	0.0	-0.2	0	0	0	1	1.9	**	53	0	26%	**	↓			
24 Sánchez Ramírez	6,600	6,026	609.4	737.5	0	0	17	12	0.0	0.0	-0.3	0	0	1	0	0.0	**	10	0	20%	**				
25 Santiago	22,151	17,330	396.9	306.5	23	1	2570	240	0.5	0.0	-0.9	0	0	0	14	0	0.0	0.0	42	0	2%	**	↓		
26 Santiago Rodríguez	1,821	1,577	642.6	556.2	0	0	8	0	0.0	**	**	0	0	0	0	**	**	0	0	**	**				
27 Valverde	5,540	3,569	546.5	347.7	0	0	16	6	0.0	0.0	-0.6	0	0	0	0	0.0	**	1	0	0%	**				
28 Monseñor Nouel	5,231	5,879	505.2	561.0	0	1	33	20	0.0	0.0	-0.4	0	0	0	0	0.0	0.0	20	1	0%	**	↓			
29 Monte Plata	7,212	6,143	645.0	543.2	1	0	11	1	0.0	0.0	-0.9	1	0	1	0	0.0	**	1	0	100%	**				
30 Hato Mayor	6,173	5,442	1296.2	1137.1	0	0	29	4	0.1	0.0	-0.9	0	0	0	0	0.0	**	4	0	0%	**				
31 San José de Ocoa	3,307	2,831	918.9	786.3	0	0	28	8	0.1	0.0	-0.7	0	0	0	0	0.0	**	8	0	0%	**	↓			
32 Santo Domingo	71,552	59,224	606.0	493.5	1	3	425	112	0.0	0.0	-0.7	0	1	12	12	10.7	33.3	94	3	27%	**	↓			
Extranjera																**	**								
TOTAL PAIS	342,917	303,066	651.6	569.0	54	12	4,230	1,157	0.1	0.0	-0.7	1	1	35	28	2.4	8.3	397	10	23%	0%				

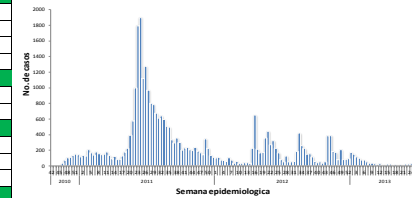
*Corresponde a la defunciones sospechosas y confirmadas sobre el total de casos sospechosos de cólera por 100

Alerta de brote

No se ha demostrado circulación en las últimas dos semanas
Se ha identificado casos aislados en las últimas dos semanas o brotes de enfermedad diarreica aguda
Dos o más comunidades con casos confirmados aislados
Dos o más casos con vínculo epidemiológico

Tendencia
→ Sin cambios ↑ Aumento ↓ Disminución

Curva epidémica de cólera, República Dominicana, actualizada hasta el 06/07/2013



SE 27: en esta semana se notificaron 12 casos sospechosos incluyendo una defunción en una mujer de 47 años de edad, residente en Santo Domingo que inicio síntomas de: vómitos, diarrea y deshidratación severa el 5 de julio de 2013 y muere en la emergencia del H. Padre Billini, el Instituto de Patología Forense practico la autopsia pendiente resultado. En las últimas cuatro semanas epidemiológicas los casos sospechosos se concentran principalmente en las siguientes provincias: Duarte (21), Santiago (14), Santo Domingo (10), San Pedro de Macorís (6), Españat (5).

Hasta la fecha los casos sospechosos acumulados desde SE 1-27/2013, son 1,157 casos y de estos 28 defunciones sospechosas, 397 casos fueron estudiado por laboratorio, 23% (91/397) de positividad, 91 casos confirmados y 11 muertes confirmadas.

Casos sospechosos cólera acumulados SE 1-26/2012: 4,230 casos sospechosos, 35 defunciones sospechosas, 990 casos analizados por laboratorio, 14% (139/990) casos positivos, 139 casos confirmados y 10 muertes confirmadas.



Red Programática: Prevención y control de la mortalidad y morbilidad materna y de la niñez

Responsable: Dirección General de Epidemiología

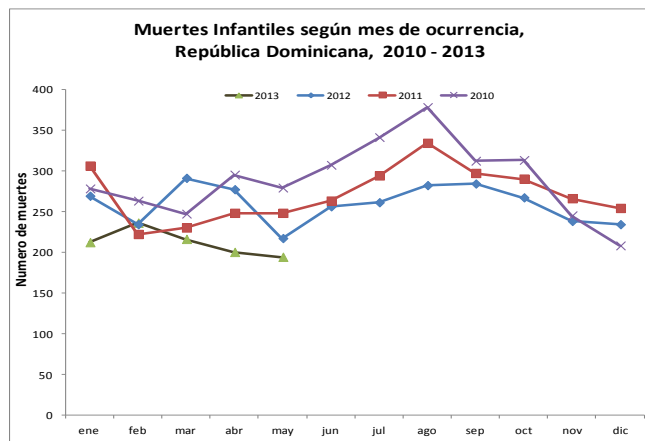
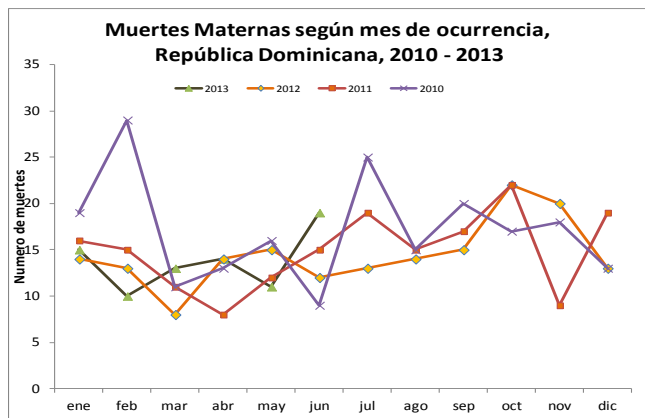
Programas involucrados: Dirección General Maternoinfantil

Muertes Maternas probables notificadas a la semana por provincia de residencia						Muertes infantiles notificadas a la semana por provincia de residencia				
Provincias	2012	2012	2013	Acumulado al mes 2013	Var. % de casos	2012	2012	2013	Acumulado al mes 2013	Var. % de casos
		Semana 1 a	Semana 1 a				Semana 1 a	Semana 1 a		
		27	27	Julio			27	27	Julio	
01 Distrito Nacional	16	9	5	0	-44%	310	163	140	0	-14%
02 Azua	5	3	2	0	-33%	66	41	25	1	-39%
03 Bahoruco	4	1	0	0	-100%	16	7	15	0	114%
04 Barahona	3	1	5	0	400%	62	33	38	0	15%
05 Dajabón	2	0	1	0	**	19	10	5	0	-50%
06 Duarte	4	3	3	0	0%	66	33	26	0	-21%
07 Elías Piña	1	1	1	0	0%	15	12	4	0	-67%
08 El Seibo	1	1	0	0	-100%	7	5	2	0	-60%
09 Espaillat	4	2	2	0	0%	47	31	23	0	-26%
10 Independencia	3	1	0	0	-100%	12	7	2	0	-71%
11 La Altagracia	5	2	4	0	100%	62	28	33	0	18%
12 La Romana	9	3	2	0	-33%	81	30	33	2	10%
13 La Vega	5	2	2	0	0%	107	57	34	1	-40%
14 María Trinidad Sánchez	2	1	2	0	100%	21	9	14	0	56%
15 Monte Cristi	4	2	4	0	100%	53	27	20	0	-26%
16 Pedernales	0	0	0	0	**	7	4	3	0	-25%
17 Peravia	2	1	2	0	100%	49	23	15	0	-35%
18 Puerto Plata	3	1	2	0	100%	99	44	31	0	-30%
19 Hermanas Mirabal	2	2	1	1	-50%	18	8	7	0	-13%
20 Samaná	0	0	1	0	**	22	9	10	0	11%
21 San Cristóbal	16	7	4	0	-43%	180	91	88	0	-3%
22 San Juan de la Maguana	8	3	0	0	-100%	69	30	17	0	-43%
23 San Pedro de Macorís	5	2	1	0	-50%	108	60	37	0	-38%
24 Sánchez Ramírez	1	1	0	0	-100%	36	17	19	0	12%
25 Santiago	15	4	6	0	50%	384	200	148	5	-26%
26 Santiago. Rodríguez	1	0	1	0	**	15	7	9	0	29%
27 Valverde	6	2	2	0	0%	73	38	22	0	-42%
28 Monseñor Nouel	5	1	1	0	0%	65	33	21	0	-36%
29 Monte Plata	3	2	4	0	100%	63	24	38	1	58%
30 Hato mayor		0	0	0	**	21	11	7	0	-36%
31 San José de Ocoa	2	1	0	0	-100%	18	11	5	0	-55%
32 Santo Domingo	38	25	24	1	-4%	919	477	445	10	-7%
No reporta provincia de residencia	0	0	0	0	**	278	120		0	-100%
Total defunciones residentes	175	84	82	2	-2%	3368	1700	1336	20	-21%
Extranjera	0	0	1	0	**	18	12	4	0	-67%
TOTAL PAIS	175	84	83	2	-1%	3386	1712	1340	20	-22%

Mortalidad Materna MM: en semana se notificaron cinco (5) casos de muerte materna. Los hospitales con más casos notificados en el 2013 son: Hosp. José María Cabral y Báez (20), Maternidad Nuestra Sra. de la Altagracia (11), Maternidad de Los Mina (9), Hosp. Luis E. Aybar (7), Hosp. Juan Pablo Pina (3) Hosp. Jaime Mota (3), Hosp. General Santiago Rodríguez (2), Hosp. Antonio Musa (2), Hosp. Francisco Moscoso Puello (2), Hosp. San Vicente de Paul (2). Otros 22 centros (22).

Mortalidad Infantil MI: en el mes de Julio se notificaron 20 casos de muertes en menores de un año. **En lo que va de año, el 78% (1340/1712) de las muertes han sido notificadas,** en relación a la misma semana del año 2012. Siete (07) centros notifican 79% de las muertes: Centro M-I San Lorenzo de los Mina 19% (261), Infantil Robert Reid Cabral 16% (214), Hosp. Mat. Ntra. Sra. De La Altagracia 15% (204), Hosp. Arturo Grullón 12% (164), José María Cabral y Báez 9% (125), Hosp. Jaime Mota 3% (41), Hosp. Luis Eduardo Aybar 3% (45). Otros 45 centros notifican el 21%. El 2012 fue actualizado con los datos de la búsqueda activa.

Hospital de ocurrencia	Edad	Periodo	Causa	Municipio y provincia de residencia
Hosp. José M. Cabral y Báez	20	Puerperio	Sangrado gastrointestinal alto, neumonía, embolia de líquido amniótico	Salcedo / Hermanas Mirabal
Maternidad Ntra. Sra. De La Altagracia	33	Embarazo	Síndrome de Dificultad Respiratoria del Adulto, Enfermedad por VIH	Santo Domingo Este / Santo Domingo





República Dominicana
Vice ministerio de Salud Colectiva
Dirección General de Epidemiología
Sistema Nacional de Vigilancia Epidemiológica



Red programática: Enfermedades Emergentes y Reemergentes, EER
Responsable: Dirección Nacional de Epidemiología
Programas involucrados: Programa Ampliado de Inmunizaciones y Programa de Inocuidad de Agua y Alimentos

Provincia	Cobertura de notificación semanal						Conjuntivitis					Hepatitis viral aguda				Enfermedad Transmitida por Alimentos				Parotiditis				Varicela			
	Notificaciones esperadas		SE 27		SE 1- 27		SE 27		SE 1- 27			SE 27		SE 1- 27		SE 27		SE 1- 27		SE 27		SE 1- 27		SE 27		SE 1- 27	
	SE 27	SE 1-27	2012	2013	2012	2013	2012	2013	2012	2013	2012	2013	2012	2013	2012	2013	2012	2013	2012	2013	2012	2013	2012	2013	2012	2013	2012
01 Distrito Nacional	347	9369	47%	19%	47%	41%	164	73	4549	3964	339	125	6230	4421	65	36	1639	1874	5	2	151	142	20	14	1061	1264	
02 Azua	57	1539	86%	72%	84%	89%	41	24	752	1004	4	3	32	952	7	6	77	95	2	0	23	22	7	4	186	329	
03 Baoruco	38	1026	63%	13%	66%	59%	7	2	211	316	6	0	19	43	3	3	200	133	0	0	8	13	9	0	114	138	
04 Barahona	60	1620	90%	58%	88%	95%	17	9	490	754	1	1	17	144	9	5	213	389	1	2	18	25	2	2	248	219	
05 Dajabón	34	918	56%	79%	63%	83%	18	9	246	323	0	2	17	29	1	5	129	217	0	0	5	9	0	2	150	28	
06 Duarte	103	2782	73%	63%	67%	77%	14	7	400	425	0	6	38	301	15	14	334	432	1	1	7	24	3	5	186	149	
07Elias Piña	31	837	58%	26%	68%	66%	17	10	240	297	0	0	11	78	17	3	90	101	3	0	16	3	1	0	106	19	
08 El Seibo	28	756	100%	100%	100%	100%	11	7	305	283	0	2	46	99	7	6	199	189	0	4	6	11	1	1	97	45	
09 Espaillat	45	1215	93%	91%	92%	96%	22	4	326	116	0	1	105	56	4	6	440	154	0	0	11	6	0	2	22	41	
10 Independencia	34	918	82%	53%	81%	77%	17	11	287	340	1	0	9	40	14	11	96	212	0	0	17	27	0	0	233	49	
11 La Altagracia	79	2133	78%	86%	93%	78%	22	18	535	407	3	0	19	13	9	6	447	164	1	1	12	4	3	1	87	87	
12 La Romana	38	1026	100%	100%	85%	96%	15	8	412	240	2	3	76	52	14	5	219	291	0	0	6	8	0	1	73	73	
13 La Vega	97	2619	77%	53%	68%	74%	56	24	1153	847	3	0	93	26	8	11	287	456	1	0	19	11	9	0	387	38	
14 María Trinidad Sánchez	38	1026	84%	45%	86%	83%	10	4	276	283	0	2	16	74	5	8	316	426	0	0	2	24	1	2	50	70	
15 Monte Cristi	45	1215	69%	93%	76%	89%	10	38	404	692	0	1	35	57	4	23	155	268	0	0	14	14	1	2	80	50	
16 Pedernales	16	432	50%	50%	55%	51%	15	4	128	155	0	1	6	10	5	1	87	68	0	0	5	5	2	3	158	30	
17 Peravia	48	1296	90%	60%	90%	92%	13	5	341	296	1	0	25	17	8	2	134	178	2	0	18	8	3	5	200	259	
18 Puerto Plata	70	1890	90%	94%	89%	94%	37	25	668	655	1	1	58	68	24	20	615	474	5	0	51	23	3	5	133	180	
19 Hermanas Mirabal	33	891	97%	91%	99%	93%	16	2	224	211	1	1	20	61	4	7	138	134	0	0	3	5	3	1	82	56	
20 Samaná	36	972	92%	89%	85%	91%	6	6	160	221	0	0	8	11	21	33	384	581	1	0	1	4	0	6	68	55	
21 San Cristóbal	114	3078	56%	90%	60%	92%	43	58	1074	2200	15	22	169	665	19	14	506	979	1	2	39	126	1	5	204	417	
22 San Juan	77	2079	91%	81%	91%	92%	29	28	604	652	1	20	109	103	2	9	69	164	0	1	14	28	1	1	266	305	
23 San Pedro de Macorís	75	2026	89%	100%	85%	94%	26	17	921	781	2	4	82	61	7	8	362	276	2	0	40	24	17	8	553	178	
24 Sánchez Ramírez	48	1296	75%	94%	77%	94%	2	8	421	333	2	1	100	74	0	4	65	126	0	0	12	7	1	1	77	216	
25 Santiago	143	3861	75%	47%	74%	66%	109	31	2368	1765	6	8	221	243	24	10	785	700	0	0	49	39	15	4	366	409	
26 Santiago. Rodríguez	27	729	96%	100%	93%	77%	5	6	108	125	0	0	7	8	3	0	65	71	0	0	8	5	2	0	169	39	
27 Valverde	54	1458	65%	44%	74%	70%	9	9	385	466	1	2	29	162	4	5	130	180	0	1	14	22	1	1	102	163	
28 Monseñor Nouel	48	1296	81%	67%	77%	81%	11	7	309	369	2	0	33	32	1	2	238	169	0	0	10	4	2	1	103	188	
29 Monte Plata	55	1485	58%	25%	65%	51%	56	17	848	456	0	3	45	141	4	1	202	168	1	0	46	23	6	0	355	73	
30 Hato Mayor	42	1134	100%	100%	99%	100%	17	12	474	338	2	0	36	35	16	13	298	229	0	0	16	13	8	1	198	258	
31 San Jose de Ocoa	30	810	100%	100%	100%	95%	13	3	119	172	3	0	50	6	0	0	48	41	0	0	6	3	3	2	32	115	
32 Santo Domingo	307	8289	47%	16%	50%	43%	163	42	5332	4108	18	20	850	918	89	17	2230	2480	9	1	301	139	18	10	881	880	
TOTAL PAÍS	2297	62021	70%	56%	70%	71%	1011	528	25070	23594	414	229	8611	9000	413	294	413	12419	35	15	948	821	143	90	7027	6420	

n.d.= no disponible

Cobertura de notificación semanal: para esta semana notificaron 1, 285 centros de 2, 297 esperados para un 56% de cobertura a nivel nacional.

Oportunidad: Notificaron 1, 201 centros de 2, 297 esperados para un 52% de oportunidad.

La **conjuntivitis** presentó un ligero aumento $\geq 25\%$ en centros de salud de las provincias de Monte Cristi (74%) y San Cristóbal (26%); **hepatitis vírica aguda** en Duarte (100%), San Juan (95%), San Pedro de Macorís (50%), La Romana (33%), San Cristóbal (32%) y Santiago (25%); **enfermedad transmitida por alimentos** en Monte Cristi (83%), San Juan (78%), Samaná (36%) y La Vega (27%) y la **parotiditis viral** en El Seibo (100%).