

El Boletín Epidemiológico Semanal es el instrumento de difusión oficial que utiliza el MSP para dar a conocer la situación epidemiológica de los eventos sujetos a notificación obligatoria que se vigilan a través del módulo de vigilancia especial y del módulo de alerta temprana.

Enfermedades/eventos de vigilancia individual

- *Cólera
- *Dengue Clásico\Hemorrágico\SSD
- *Difteria
- *Enfermedad Febril Eruptiva
- *Enfermedad Febril Respiratoria (ETI-IRAG)
- *Enfermedad Meningocócica
- *Exposición Rábica\Rabia Humana
- *Malaria
- *Meningitis todas las formas
- *Parálisis Flácida\Poliomielitis
- *Tétanos Neonatal
- *Tétanos otras edades
- *Tosferina
- *Sintomático respiratorio/Tuberculosis
- *Muerte Infantil
- *Muerte Materna

Volumen

Boletín semanal
26

Desde el (23/06/2013) al (29/06/2013)

Dirección

C/ Santo Tomas de Aquino # 1, esq. Correa y Cidrón, Zona Universitaria, Distrito Nacional, Rep. Dominicana

Teléfonos:

809-686-9140
809-686-7347
809-686-5337
1-809-200-4091

Fax: 809-689-8395

Email: sespas1@claro.net.do

Web:www.sespasdigepi.gob.do

Contenido

- Enfermedades transmitidas por vectores
- Enfermedades transmitidas por contacto directo
- Enfermedades zoonóticas
- Enfermedades prevenibles por vacunas
- Influenza y otros virus respiratorios
- Mortalidad infantil y materna

Situación Nacional de los Enfermedades Bajo Vigilancia Especial

El dengue continua en zona de epidemia a nivel nacional, hasta la fecha se han reportado 5688 casos de dengue lo que representa un incremento de 300% en comparación al mismo período del 2012. Se han notificado 35 defunciones sospechosas de dengue y 12 se han confirmado por IGM Dengue. El 71% de los casos en las últimas 4 semanas se concentran en Santo Domingo, Santiago, Espaillat, San Cristóbal, Duarte, Distrito Nacional y Monseñor Nouel.

En las últimas cuatro semanas epidemiológicas los casos sospechosos de Cólera proceden principalmente de Duarte (26), Santiago (15), San Santo Domingo (11), Pedro de Macoris (5) y Distrito Nacional (5).

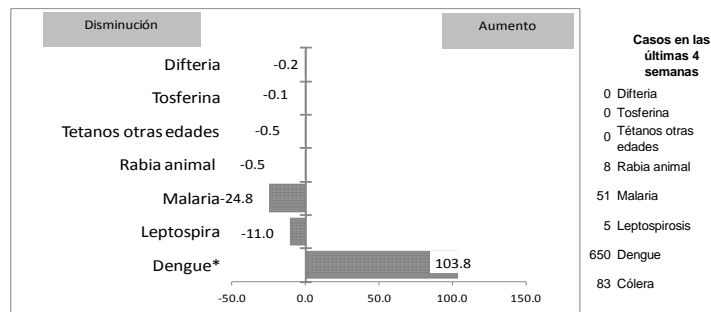
Hasta la semana 26 se identifica circulación de Parainfluenza. En el período de abril a junio se ha confirmado influenza AH1N1 en 12 defunciones por IRAG. En esta semana no se han reportado muertes sospechosas.

Las provincias Azua y Dajabón se encuentran en alerta amarilla para Malaria. Otras ocho provincias se encuentran en alerta verde. El total acumulado de 398 casos de este año representa una reducción de la incidencia de 38% comparada con el mismo período del año pasado.

En esta semana se reportaron 7 casos sospechosos de rabia animal, (3) de ellos con resultado positivos, procedentes de Puerto Plata, Santo Domingo Este y Distrito Nacional. A la fecha el sistema de vigilancia ha captado 82 casos confirmados de rabia animal.

Se detecta transmisión activa de Leptospirosis en las últimas 4 semanas en: Distrito Nacional, Peravia, Hermanas Mirabal y Santiago.

Gráfico No. 1 Reporte de enfermedades seleccionadas de notificación obligatoria, República Dominicana. Comparación de 4 semanas previas con datos históricos, últimos cinco años, 29 de Junio 2013.



Alerta y Respuesta Rápida

Eventos de importancia nacional: No se reportaron eventos.

Eventos de importancia internacional: OMS. Alerta epidemiológica: Staphylococcus aureus resistente a vancomicina (SARV), 27 de junio de 2013. El Laboratorio de Microbiología del Hospital de Clínicas de la Facultad de Medicina de la Universidad de São Paulo, Brasil, notificó a la OPS/OMS, sobre el primer hallazgo de SARV en Brasil y también el primero en América Latina. Ante la comunicación del primer aislamiento de SARV en América Latina, la Organización Panamericana de la Salud/Organización Mundial de la Salud (OPS/OMS) recomienda a los Estados Miembros continuar con el establecimiento y el mantenimiento de sus capacidades para la rápida detección y notificación de este mecanismo de resistencia a los antibióticos, para el establecimiento de medidas de prevención y control de las infecciones asociadas a la atención de salud.



República Dominicana
Vice ministerio de Salud Colectiva
Dirección General de Epidemiología
Sistema Nacional de Vigilancia Epidemiológica



Red programática: Enfermedades Transmitida por Vectores
Responsable: Centro Nacional de Control de Enfermedades Tropicales
Programas involucrados: Programa de Prevención y Control de Malaria, Dengue y otras Enfermedades Transmitidas por Vectores

Alerta de brote

	Sin casos y/o evidencia de circulación
	Menos de 1 caso/1000 habitantes o circulación de agente demostrada en las últimas cuatro semanas
	1 a 10 casos/1000 habitantes y circulación de agente
	Mas de 10 casos/1000 habitantes y circulación de agente

Tendencia

→ Sin cambios ↑ Aumento ↓ Disminución

PROVINCIA	DENGUE														MALARIA																			
	Número de casos probables				% de casos confirmados				Número de casos de dengue Grave				Número de defunciones		Tasa incidencia		Var. % de tasas	Alerta y tendencia 2013	Número de casos confirmados			Número de defunciones			Tasa incidencia		Var. % de tasas	Alerta y tendencia 2013						
	SE 26		SE 1- 26		SE 23- 26		SE 1- 26		SE 26		SE 1- 26		SE 26	SE 1- 26	SE 1- 26				SE 26	SE 1- 26	SE 26	SE 1- 26	SE 26	SE 1- 26	SE 26	SE 1- 26								
	2012	2013	2012	2013	2012	2013	2012	2013	2012	2013	2012	2013	2012	2013	2012	2013	2012	2013	2012	2013	2012	2013	2012	2013	2012	2013								
01 Distrito Nacional	20	7	153	517	87%	**	69%	78%	2	0	7	7	1	0	2	5	26.8	88.5	234%	↓	0	0	3	2	0	0	0	0	0	0	0.5	0.3	-34%	↓
02 Azua	0	6	60	198	67%	**	43%	83%	0	0	4	2	0	0	0	1	48.5	158.4	227%	↓	0	3	62	109	0	0	2	0	0	0	50.1	87.2	74%	↑
03 Baoruco	0	0	15	49	**	**	69%	90%	0	0	3	0	0	0	0	0	25.4	82.1	223%	↓	1	1	18	36	0	0	0	1	30.5	60.3	98%	↑		
04 Barahona	8	1	38	156	83%	**	64%	88%	0	0	2	2	0	0	1	1	37.3	151.9	307%	↓	0	0	11	1	0	0	0	0	10.8	1.0	-91%	↓		
05 Dajabón	1	1	4	47	50%	**	25%	100%	0	1	0	1	0	0	0	0	11.8	137.9	1068%	↓	4	2	81	49	0	0	0	0	239.1	143.8	-40%	↓		
06 Duarte	4	6	59	237	56%	**	34%	84%	0	0	1	0	0	0	0	0	39.0	156.0	300%	↓	0	0	9	0	0	0	0	0	6.0	0.0	-100%	↓		
07Elias Piña	0	0	0	2	**	**	**	**	0	0	0	0	0	0	0	0	0.0	5.4	**	↓	0	0	15	9	0	0	0	0	40.9	24.3	-40%	↓		
08 El Seibo	0	0	4	23	**	**	0%	100%	0	0	0	2	0	0	0	0	7.4	41.9	468%	↓	0	0	1	4	0	0	0	0	1.8	7.3	295%	↑		
09 Espaillat	0	16	38	389	20%	**	48%	90%	0	0	1	0	0	0	0	0	31.6	321.5	917%	↓	1	0	4	0	0	0	0	0	3.3	0.0	-100%	↓		
10 Independencia	1	0	31	14	33%	**	55%	100%	0	0	0	0	0	0	0	0	109.1	48.6	-55%	↓	0	0	50	36	0	0	2	0	175.9	124.9	-29%	↓		
11 La Altagracia	0	0	4	22	**	**	0%	63%	0	0	0	0	0	0	0	1	3.3	17.9	438%	↓	0	0	8	7	0	0	0	0	6.7	5.7	-14%	↓		
12 La Romana	1	0	10	37	67%	**	50%	93%	1	0	1	0	0	0	0	0	7.9	28.9	266%	↓	0	0	8	0	0	0	0	0	6.3	0.0	-100%	↓		
13 La Vega	6	0	85	195	63%	**	45%	100%	0	0	1	1	0	0	0	0	38.8	88.3	127%	↓	0	0	3	1	0	0	0	0	1.4	0.5	-67%	↓		
14 María Trinidad Sánchez	4	0	31	93	67%	**	62%	70%	0	0	0	0	0	0	0	0	43.4	129.5	199%	↓	0	0	0	0	0	0	0	0	0.0	0.0	**	→		
15 Monte Cristi	7	1	25	238	67%	**	71%	63%	0	0	0	3	0	0	0	2	40.6	383.3	844%	↓	0	0	9	4	0	0	0	0	14.6	6.4	-56%	↓		
16 Pedernales	0	0	3	5	**	**	100%	50%	0	0	1	0	0	0	0	0	22.9	37.6	64%	↓	0	0	1	4	0	0	0	0	7.6	30.1	294%	↑		
17 Peravia	0	3	13	146	**	**	38%	94%	0	0	0	2	0	0	0	1	12.5	138.4	1008%	↓	0	0	0	0	0	0	0	0	0.0	0.0	**	→		
18 Puerto Plata	1	0	62	271	80%	**	69%	95%	0	0	2	0	0	0	0	0	37.3	162.0	334%	↓	0	0	0	1	0	0	0	0	0.0	0.6	**	↑		
19 Hermanas Mirabal	1	1	52	168	80%	**	31%	75%	0	0	0	4	0	0	0	1	100.2	322.8	222%	↓	0	0	0	0	0	0	0	0	0.0	0.0	**	→		
20 Samaná	1	0	4	32	0%	**	33%	93%	0	0	0	2	0	0	0	0	7.9	63.0	693%	↓	0	0	7	0	0	0	0	0	13.9	0.0	-100%	↓		
21 San Cristóbal	6	6	34	220	63%	**	62%	93%	0	1	1	5	0	1	0	3	9.9	63.0	535%	↓	0	0	0	5	0	0	0	1	0.0	1.4	**	↑		
22 San Juan	1	0	10	70	100%	**	60%	75%	0	0	0	1	0	0	0	0	8.2	57.4	601%	↓	1	0	3	11	0	0	0	0	2.5	9.0	267%	↑		
23 San Pedro de Macorís	1	1	36	131	33%	**	55%	89%	0	0	0	3	0	0	0	2	20.8	74.6	259%	↓	0	0	8	2	0	0	0	0	4.6	1.1	-75%	↓		
24 Sánchez Ramirez	0	1	12	144	**	**	33%	100%	0	1	0	16	0	0	0	1	15.3	183.0	1097%	↓	0	0	0	0	0	0	0	0	0.0	0.0	**	→		
25 Santiago	13	17	159	829	76%	**	49%	73%	0	0	0	7	4	0	0	0	5	29.6	152.2	415%	↓	1	2	6	6	0	0	0	0	1.1	1.1	-1%	↓	
26 Santiago. Rodríguez	0	0	2	31	**	**	100%	100%	0	0	0	1	0	0	0	1	7.3	113.9	1455%	↓	0	0	0	3	0	0	0	0	0.0	11.0	**	↑		
27 Valverde	5	0	66	157	81%	**	61%	71%	0	0	0	5	0	0	0	0	67.6	158.9	135%	↓	2	0	40	4	0	0	1	0	41.0	4.0	-90%	↓		
28 Monseñor Nouel	4	1	41	144	85%	**	74%	69%	0	0	3	2	0	0	0	1	41.1	142.7	247%	↓	0	0	0	0	0	0	0	0	0.0	0.0	**	→		
29 Monte Plata	1	2	13	67	100%	**	55%	84%	1	0	1	0	0	0	0	0	12.1	61.5	410%	↓	0	0	0	0	0	0	0	0	0.0	0.0	**	→		
30 Hato Mayor	1	0	6	61	50%	**	40%	73%	1	0	1	0	0	0	0	0	13.1	132.4	912%	↓	0	1	2	1	0	0	0	0	4.4	2.2	-50%	↓		
31 San José de Ocoa	1	2	9	77	**	**	0%	83%	1	1	2	4	0	0	0	2	26.0	222.1	755%	↓	0	0	0	0	0	0	0	0	0.0	0.0	**	→		
32 Santo Domingo	32	10	318	888	82%	**	73%	86%	0	0	16	15	0	0	0	2	10	28.0	76.8	175%	↓	0	1	19	22	0	0	0	0	1.7	1.9	14%	↑	
Extranjera	0	1			**	**	100%	0%	0	0	1	0	0	0	0	0				**	16	1	262	81							**	**		
TOTAL PAÍS	120	82	1398	5658	73%	**	57%	82%	6	4	58	82	1	1	5	37	27.6	110.3	300%	↓	26	11	630	398	0	0	5	2	12.4	7.8	-38%	↓		

Casos de enf. febriles hemorrágicas			
Enfermedad	2010	2011	2012
Dengue hemorrágico	1110	105	82
Fiebre amarilla	0	0	0
Fiebre de Nilo de Oeste	0	0	0

(**) No casos año previo

Dengue: se notificaron 165 casos de dengue, 82 corresponden a la semana por fecha de inicio de síntomas, de estos falleció un niño de 9 meses de edad en el Hospital Robert Reid Cabral como causa directa de defunción se reporta Sepsis. En las últimas cuatro semanas los resultados de IGM Dengue están pendientes de reporte. Hasta la fecha se han reportado 5688 casos de dengue lo que representa un incremento de 300% en comparación al mismo período del 2012. Se han notificado 35 defunciones sospechosas de dengue y 12 se han confirmado por IGM Dengue. El 71% de los casos en las últimas 4 semanas se concentran en Santo Domingo, Santiago, Espaillat, San Cristóbal, Duarte, Distrito Nacional, Monseñor Nouel.

Malaria: en esta semana se presentaron 11 casos nuevos de malaria en el país, 10 autóctonos y 1 importados desde Haití que corresponde a un nacional haitiano que reside en Loma de Cabrera, Dajabón. Las provincias Azua y Dajabón se encuentran en alerta amarilla. Otras ocho provincias se encuentran en alerta verde. El total acumulado de 398 casos de este año representa una reducción de la incidencia de 38% comparada con el mismo período del año pasado.



República Dominicana
Vice ministerio de Salud Colectiva
Dirección General de Epidemiología
Sistema Nacional de Vigilancia Epidemiológica



Red Programática: Enfermedades Emergentes y Reemergentes, EER

Responsable: Dirección General de Epidemiología

Programas involucrados: Dirección General de Epidemiología/ Programa Ampliado de Inmunizaciones

PROVINCIA	Meningitis (todas las formas)					Meningitis bacterianas								Enfermedad Meningocócica													
	Episodios		Tasas de incidencia x10.000 hab		Var. % de tasas	Numero de casos probables				Tasa incidencia		Var. % de tasas	Numero de defunciones				Numero de casos probables		Tasa incidencia		Var. % de tasas	Numero de defunciones					
	SE 1- 26		SE 1- 26			SE 26	SE 1- 26	SE 1- 26	SE 1- 26	SE 26	SE 1- 26		SE 26	SE 1- 26	SE 26	SE 1- 26	SE 26	SE 1- 26	SE 26	SE 1- 26		SE 26	SE 1- 26	SE 26	SE 1- 26		
	2012	2013	2012	2013	2012	2013	2012	2013	2012	2013	2012	2013	2012	2013	2012	2013	2012	2013	2012	2013	2012	2013	2012	2013			
01 Distrito Nacional	127	124	2.2	2.1	-4%	0	0	5	24	0.9	4.2	374%	0	0	3	2	0	0	0	2	0.0	0.3	**	0	0	0	1
02 Azua	2	2	0.2	0.2	-1%	0	0	0	8	0.0	6.4	**	0	0	0	2	0	0	0	0	0.0	0.0	**	0	0	0	0
03 Baoruco	7	7	1.2	1.2	-1%	0	0	1	2	1.7	3.4	98%	0	0	0	1	0	0	0	1	0.0	1.7	**	0	0	0	1
04 Barahona	2	10	0.2	1.0	396%	0	0	0	4	0.0	3.9	**	0	0	0	1	0	0	0	0	0.0	0.0	**	0	0	0	0
05 Dajabón	0	0	0.0	0.0	**	0	0	0	3	0.0	8.8	**	0	0	0	2	0	0	0	0	0.0	0.0	**	0	0	0	0
06 Duarte	0	7	0.0	0.5	**	0	0	0	4	0.0	2.6	**	0	0	0	2	0	0	0	1	0.0	0.7	**	0	0	0	0
07 Elías Piña	0	5	0.0	1.4	**	0	0	1	1	2.7	2.7	-1%	0	0	0	0	0	0	0	0	0.0	0.0	**	0	0	0	0
08 El Seibo	2	0	0.4	0.0	-100%	0	0	0	0	0.0	0.0	**	0	0	0	0	0	0	0	0	0.0	0.0	**	0	0	0	0
09 Espaillat	5	0	0.4	0.0	-100%	0	0	4	5	3.3	4.1	24%	0	0	0	0	0	0	0	0	0.0	0.0	**	0	0	0	0
10 Independencia	0	6	0.0	2.1	**	0	0	0	0	0.0	0.0	**	0	0	0	0	0	0	0	0	0.0	0.0	**	0	0	0	0
11 La Altagracia	3	1	0.2	0.1	-67%	0	0	3	5	2.5	4.1	63%	0	0	0	0	0	0	0	0	0.0	0.0	**	0	0	0	0
12 La Romana	2	21	0.2	1.6	937%	0	0	2	6	1.6	4.7	196%	0	0	0	2	0	0	0	0	0.0	0.0	**	0	0	0	0
13 La Vega	3	0	0.1	0.0	-100%	0	0	0	3	0.0	1.4	**	0	0	0	0	0	0	0	0	0.0	0.0	**	0	0	0	0
14 María Trinidad Sánchez	1	4	0.1	0.6	298%	0	0	1	3	1.4	4.2	199%	0	0	0	0	0	0	0	0	0.0	0.0	**	0	0	0	0
15 Monte Cristi	0	0	0.0	0.0	**	0	1	1	4	1.6	6.4	296%	0	0	0	0	0	0	0	0	0.0	0.0	**	0	0	0	0
16 Pedernales	0	1	0.0	0.8	**	0	0	0	2	0.0	15.0	**	0	0	0	0	0	0	0	0	0.0	0.0	**	0	0	0	0
17 Peravia	0	1	0.0	0.1	**	0	0	2	5	1.9	4.7	147%	0	0	0	0	0	0	0	0	0.0	0.0	**	0	0	0	0
18 Puerto Plata	3	6	0.2	0.4	99%	0	0	1	3	0.6	1.8	198%	0	0	0	1	0	0	0	1	0.0	0.6	**	0	0	0	1
19 Hermanas Mirabal	1	0	0.2	0.0	-100%	0	0	1	1	1.9	1.9	0%	0	0	0	0	0	0	0	0	0.0	0.0	**	0	0	0	0
20 Samaná	0	1	0.0	0.2	**	0	0	0	2	0.0	3.9	**	0	0	0	0	0	0	1	0.0	2.0	**	0	0	0	0	
21 San Cristóbal	0	208	0.0	6.0	**	0	0	2	13	0.6	3.7	538%	0	0	1	0	0	0	1	0	0.3	0.0	-100%	0	0	1	0
22 San Juan	2	4	0.2	0.3	100%	0	0	1	1	0.8	0.8	0%	0	0	0	0	0	0	1	0	0.8	0.0	-100%	0	0	0	0
23 San Pedro de Macorís	3	6	0.2	0.3	97%	0	0	5	5	2.9	2.8	-1%	0	0	0	1	0	0	0	1	0.0	0.6	**	0	0	0	1
24 Sánchez Ramírez	2	6	0.3	0.8	199%	0	0	1	1	1.3	1.3	0%	0	0	0	0	0	0	0	0	0.0	0.0	**	0	0	0	0
25 Santiago	42	43	0.8	0.8	1%	0	2	3	26	0.6	4.8	755%	0	0	1	4	0	0	1	1	0.2	0.2	-1%	0	0	1	1
26 Santiago Rodríguez	0	0	0.0	0.0	**	0	0	0	0	0.0	0.0	**	0	0	0	0	0	0	1	0.0	3.7	**	0	0	0	0	
27 Valverde	1	1	0.1	0.1	-1%	0	0	1	2	1.0	2.0	98%	0	0	1	0	0	0	0	0	0.0	0.0	**	0	0	0	0
28 Monseñor Nouel	1	0	0.1	0.0	-100%	0	0	0	4	0.0	4.0	**	0	0	0	1	0	0	0	0	0.0	0.0	**	0	0	0	0
29 Monte Plata	2	0	0.2	0.0	-100%	0	0	1	5	0.9	4.6	394%	0	0	0	0	0	0	0	0	0.0	0.0	**	0	0	0	0
30 Hato Mayor	1	0	0.2	0.0	-100%	0	0	0	1	0.0	2.2	**	0	0	0	0	0	0	0	0	0.0	0.0	**	0	0	0	0
31 San Jose de Ocoa	0	1	0.0	0.3	**	0	0	0	1	0.0	2.9	**	0	0	0	0	0	0	1	0	2.9	0.0	-100%	0	0	0	0
32 Santo Domingo	33	59	0.3	0.5	76%	0	0	20	59	1.8	5.1	190%	0	0	4	2	0	0	7	1	0.6	0.1	-86%	0	0	3	1
Extranjera	0	0			**	0	0	0	1			**	0	0	0	1	0	0	1	0			**	0	0	0	0
TOTAL PAÍS	245	524	0.5	1.0	111%	0	3	56	204	1.1	4.0	260%	0	0	10	22	0	0	12	10	0.2	0.2	-18%	0	0	5	6

Meningitis Bacteriana: se notifican tres casos sospechosos correspondientes a la SE26 por fecha de inicio de síntomas, los cuales corresponden al sexo masculino, con edades de 3 días, 36 y 40 años. residentes en Santiago de los Caballeros (Bisonó y Santiago) y Monte Cristi (Las Matas de Santa Cruz). Recibieron atención en el Hospital José María Cabral y Báez. Se les toma muestra de Líquido Cefalorraquídeo a dos de los casos, los resultados están pendientes.

Enfermedad Meningocócica: no se notifican casos.

(**) No casos año previo



República Dominicana
Vice ministerio de Salud Colectiva



Dirección General de Epidemiología
Sistema Nacional de Vigilancia Epidemiológica

Red Programática: Prevención y control de Zoonosis

Responsable: Centro Antirrábico Nacional \ Dirección General de Epidemiología

Programas involucrados: Centro Antirrábico Nacional \ Dirección General de Epidemiología

PROVINCIA	Rabia													Leptospirosis																	
	Número de casos rabia animal				Tasa incidencia		Var. % de tasas	Alerta y tendencia	Número de personas agredidas por animales*				Var. % de casos	Número de casos rabia humana				Número de casos sospechosos				Número de casos probables				Alerta y tendencia	Número de defunciones				
	SE 26	SE 1-26	26	2013	SE 1-26	2013			SE 26	SE 1-26	26	2013		SE 26	SE 1-26	26	2013	SE 26	SE 1-26	26	2013	SE 26	SE 1-26	26	2013		SE 26	SE 1-26	26	2013	SE 26
	2012	2013	2012	2013	2012	2013	2012	2013	2012	2013	2012	2013	2012	2013	2012	2013	2012	2013	2012	2013	2012	2013	2012	2013	2012	2013	2012	2013	2012	2013	2012
01 Distrito Nacional	1	1	7	11	0.3	0.5	55%	→	225	124	5329	4234	-21%	0	0	0	0	7	0	57	20	2	0	7	1	-600%	↓	2	0	3	0
02 Azua	0	0	0	2	0.0	0.4	**	→	14	6	194	380	98%	0	0	0	0	1	0	11	15	1	0	3	1	-200%		0	0	0	0
03 Baoruco	0	0	1	0	0.4	0.0	-100%	→	10	3	107	211	97%	0	0	0	0	0	0	4	0	0	0	1	0	**		0	0	0	0
04 Barahona	0	0	0	0	0.0	0.0	**	→	8	18	200	326	63%	0	0	0	0	2	0	18	6	1	0	8	1	-700%		0	0	1	0
05 Dajabón	0	0	5	2	3.7	1.5	-60%	→	0	3	23	46	100%	0	0	0	0	0	0	0	3	0	0	0	0	**		0	0	0	0
06 Duarte	0	0	1	0	0.2	0.0	-100%	→	2	9	95	257	171%	0	0	0	0	3	0	47	11	0	0	9	2	-350%		0	0	0	0
07 Elías Piña	0	0	0	1	0.0	0.7	**	→	0	1	68	108	59%	0	0	0	0	0	0	0	0	0	0	0	0	**		0	0	0	0
08 El Seibo	0	0	2	2	0.9	0.9	-1%	→	9	9	134	220	64%	0	0	0	0	0	0	2	2	0	0	0	0	**		0	0	0	0
09 Espailat	0	0	0	0	0.0	0.0	**	→	2	0	76	68	-11%	0	0	0	0	1	28	17	0	0	6	6	0%		0	0	0	1	
10 Independencia	0	0	0	0	0.0	0.0	**	→	6	8	168	253	51%	0	0	0	0	0	0	0	0	0	0	0	0	**		0	0	0	0
11 La Altagracia	0	0	0	1	0.0	0.2	**	→	3	3	99	146	47%	0	0	0	0	0	0	6	0	0	0	1	0	**		0	0	0	0
12 La Romana	0	0	0	1	0.0	0.2	**	→	10	12	246	380	54%	0	0	0	0	0	2	1	0	0	0	0	0	**		0	0	0	0
13 La Vega	0	0	0	0	0.0	0.0	**	→	17	7	381	532	40%	0	0	0	0	0	0	24	18	0	0	9	2	-350%		0	0	2	0
14 María Trinidad Sánchez	0	0	0	0	0.0	0.0	**	→	3	2	102	110	8%	0	0	0	0	1	1	12	8	0	0	3	2	-50%		0	0	0	0
15 Monte Cristi	0	0	0	2	0.0	0.8	**	→	4	9	173	245	42%	0	0	0	0	0	0	3	15	0	0	0	4	100%		0	0	0	0
16 Pedernales	0	0	0	0	0.0	0.0	**	→	2	2	46	78	70%	0	0	0	0	0	0	2	0	0	0	0	0	**		0	0	0	0
17 Peravia	0	0	1	1	0.2	0.2	-1%	→	10	8	360	368	2%	0	0	0	0	0	0	2	4	0	0	1	1	0%	↓	0	0	0	0
18 Puerto Plata	0	1	0	3	0.0	0.5	**	→	17	54	527	742	41%	0	0	0	0	0	0	22	14	0	0	7	4	-75%	↓	0	0	3	0
19 Hermanas Mirabal	0	0	0	0	0.0	0.0	**	→	12	10	200	273	37%	0	0	0	0	0	0	21	29	0	0	2	6	67%	↓	0	0	0	2
20 Samaná	0	0	0	0	0.0	0.0	**	→	11	6	134	130	-3%	0	0	0	0	0	0	3	1	0	0	2	0	**		0	0	0	0
21 San Cristóbal	0	0	8	11	0.6	0.8	35%	→	78	79	1225	2244	83%	0	0	0	1	2	0	16	8	0	0	3	1	-200%		0	0	0	0
22 San Juan	0	0	0	0	0.0	0.0	**	→	12	9	211	281	33%	0	0	0	0	0	0	5	5	0	0	0	1	100%		0	0	0	0
23 San Pedro de Macoris	0	0	1	2	0.1	0.3	97%	→	29	46	1129	1331	18%	0	0	0	1	0	16	6	0	0	3	3	0%		0	0	0	0	
24 Sánchez Ramírez	0	0	0	1	0.0	0.3	**	→	6	12	160	210	31%	0	0	0	0	0	0	10	5	0	0	1	2	50%		0	0	0	1
25 Santiago	0	0	1	6	0.0	0.3	492%	→	42	125	1249	1322	6%	0	0	0	0	3	1	61	37	0	0	12	11	-9%	↓	0	0	1	2
26 Santiago Rodríguez	0	0	1	0	0.9	0.0	-100%	→	3	4	42	85	102%	0	0	0	0	0	2	1	0	0	0	0	0	**		0	0	0	0
27 Valverde	0	0	0	0	0.0	0.0	**	→	5	2	115	210	83%	0	0	0	0	0	0	8	5	0	0	1	1	0%		0	0	0	0
28 Monseñor Nouel	0	0	0	3	0.0	0.8	**	→	1	5	101	165	63%	0	0	0	0	0	0	7	11	0	0	1	5	80%		0	0	1	0
29 Monte Plata	0	0	3	1	0.7	0.2	-67%	→	15	9	318	428	35%	0	0	0	0	0	5	6	0	0	1	1	0%		0	0	0	1	
30 Hato Mayor	0	0	0	1	0.0	0.5	**	→	1	6	144	255	77%	0	0	0	0	0	0	3	1	0	0	2	0	**		0	0	0	0
31 San José de Ocoa	0	0	0	0	0.0	0.0	**	→	2	1	99	126	27%	0	0	0	0	0	0	4	6	0	0	1	1	0%		0	0	0	0
32 Santo Domingo	0	1	25	31	0.6	0.7	22%	→	61	49	1336	1943	45%	0	0	1	0	3	1	75	56	1	0	6	2	-200%		0	0	0	1
Extranjera							**						**													**		0	0	0	0
TOTAL PAIS	1	3	56	82	0.3	0.4	45%		620	641	14791	17707	20%	0	0	1	1	23	4	474	314	5	0	90	58	-55%		2	0	11	8

Alerta de brote

	Sin casos y/o evidencia de circulación
	Menos de 1 caso/1000 habitantes o circulación de agente demostrada en las últimas cuatro semanas
	1 a 10 casos/1000 habitantes y circulación de agente
	Más de 10 casos/1000 habitantes y circulación de agente

Tendencia

→ Sin cambios ↑ Aumento ↓ Disminución

Rabia: esta semana se reportaron 7 casos sospechosos de rabia animal, (3) de ellos con resultado positivo, procedentes de Cofresi/Puerto Plata, Barrio Los Tres Brazos/Municipio Santo Domingo Este y Mercado Nuevo/Santo Domingo de Guzmán. El mayor número de casos en las últimas semanas se ha registrado en la provincia Santo Domingo, además de presentar una tendencia al aumento. A la fecha el sistema de vigilancia ha captado 82 casos confirmados de rabia animal.

Leptospirosis: en esta semana se notifican ocho casos sospechosos; cuatro de estos correspondientes a la SE26 por fecha de inicio de síntomas. Hasta el momento hay 58 casos probables y 8 muertes probables. Los serovales prevalentes en las últimas 4 semanas son: autumnalis, Pomona, Canicola. Las provincias con transmisión activa en las últimas 4 semanas son: Distrito Nacional, Peravia, Hermanas Mirabal y Santiago.

(**) No casos año previo



República Dominicana
Vice ministerio de Salud Colectiva
Dirección General de Epidemiología
Programa Ampliado de Inmunización



Sistema Nacional de Vigilancia Epidemiológica
BOLETIN EPIDEMIOLOGICO SEMANA 26 año 2012

Red Programática: Prevención y control de la Mortalidad y Morbilidad Materna y de la niñez (incluye nutrición e inmunizaciones)

Responsable: Programa Ampliado de Inmunizaciones

Programas involucrados: Programa Ampliado de Inmunizaciones \ Dirección General de Epidemiología

PROVINCIA	DIFTERIA					TOSFERINA					TETANOS OTRAS EDADES														
	Numero de casos probables		Var. % de casos	Numero de defunciones		Numero de casos probables		Var. % de casos	Numero de defunciones		Numero de casos probables		Var. % de casos	Numero de defunciones											
	SE-26 2012	SE-1-26 2013		SE-26 2012	SE-1-26 2013	SE-26 2012	SE-1-26 2013		SE-26 2012	SE-1-26 2013	SE-26 2012	SE-1-26 2013		SE-26 2012	SE-1-26 2013										
01 Distrito Nacional	0	0	0	0	**	0	0	0	0	0	0	0	0	4	2	-50%	0	0	1	0					
02 Azua	0	0	0	0	**	0	0	0	0	0	0	1	**	0	0	0	0	0	0	0					
03 Baoruco	0	0	0	0	**	0	0	0	0	0	0	0	**	0	0	0	0	0	0	0					
04 Barahona	0	0	0	0	**	0	0	0	0	0	0	0	**	0	0	0	0	1	0	-100%					
05 Dajabón	0	0	0	0	**	0	0	0	0	0	0	0	**	0	0	0	0	0	0	0					
06 Duarte	0	0	0	0	**	0	0	0	0	0	0	0	**	0	0	0	0	1	0	-100%					
07Elias Piña	0	0	0	0	**	0	0	0	0	0	0	0	**	0	0	0	0	0	0	0					
08 El Seibo	0	0	0	0	**	0	0	0	0	0	0	0	**	0	0	0	0	0	0	0					
09 Espailat	0	0	0	0	**	0	0	0	0	0	0	0	**	0	0	0	0	2	0	-100%					
10 Independencia	0	0	0	0	**	0	0	0	0	0	0	0	**	0	0	0	0	0	0	0					
11 La Altagracia	0	0	0	0	**	0	0	0	0	0	0	0	**	0	0	0	2	0	2	-100%					
12 La Romana	0	0	0	0	**	0	0	0	0	0	0	0	**	0	0	0	0	0	0	0					
13 La Vega	0	0	0	0	**	0	0	0	0	0	0	0	**	0	0	0	0	4	0	-100%					
14 María Trinidad Sánchez	0	0	0	0	**	0	0	0	0	0	0	0	**	0	0	0	0	0	0	0					
15 Montecristi	0	0	0	0	**	0	0	0	0	0	0	0	**	0	0	0	0	1	0	-100%					
17 Pedernales	0	0	0	0	**	0	0	0	0	0	0	0	**	0	0	0	0	0	0	0					
17 Peravia	0	0	0	0	**	0	0	0	0	0	0	0	**	0	0	0	0	0	0	0					
18 Puerto Plata	0	0	0	0	**	0	0	0	0	0	0	0	**	0	0	0	0	0	0	0					
19 Hermanas Mirabal	0	0	0	0	**	0	0	0	0	0	0	0	**	0	0	0	0	0	0	0					
20 Samaná	0	0	0	0	**	0	0	0	0	0	0	0	**	0	0	0	0	0	0	0					
21 San Cristóbal	0	0	0	0	**	0	0	0	0	0	1	0	-100%	0	0	0	0	1	1	0%					
22 San Juan	0	0	0	0	**	0	0	0	0	0	0	0	**	0	0	0	0	0	0	0					
23 San Pedro de Macoris	0	0	0	0	**	0	0	0	0	0	0	0	**	0	0	0	0	0	0	0					
24 Sánchez Ramírez	0	0	0	0	**	0	0	0	0	0	0	0	**	0	0	0	0	2	**	0					
25 Santiago	0	0	0	0	**	0	0	0	0	0	1	0	-100%	0	0	0	1	0	2	3					
26 Santiago Rodríguez	0	0	0	0	**	0	0	0	0	0	0	0	**	0	0	0	0	0	0	0					
27 Valverde	0	0	0	0	**	0	0	0	0	0	0	0	**	0	0	0	0	1	0	-100%					
28 Monseñor Nouel	0	0	0	0	**	0	0	0	0	0	0	0	**	0	0	0	0	0	0	0					
29 Monte Plata	0	0	0	0	**	0	0	0	0	0	0	0	**	0	0	0	2	0	-100%	0					
30 Hato Mayor	0	0	0	0	**	0	0	0	0	0	0	0	**	0	0	0	0	0	0	0					
31 San José de Ocoa	0	0	0	0	**	0	0	0	0	0	1	0	-100%	0	0	0	0	0	1	**					
32 Santo Domingo	0	0	0	0	**	0	0	0	0	0	0	3	**	0	0	0	0	0	1	**					
Extranjera	0	0	0	0	**	0	0	0	0	0	0	0	**	0	0	0	0	0	0	**					
TOTAL PAIS	0	0	0	0	**	0	0	0	0	0	3	5	67%	0	0	0	0	3	21	10	-52%	0	1	6	3

No. de casos de EPV en eliminación

Enfermedad	2011	2012	2013
Polio	0	0	0
Sarampión	0	0	0
Rubéola	0	0	0
Tétanos neonatal	2	1	0

Durante la semana 26 se notificaron 2 casos de parálisis flácida aguda (PFA) procedentes de La Altagracia y La Vega, ambos corresponden a la semana 25 por fecha de inicio de síntomas. Se realizaron acciones de vacunación y búsqueda activa de casos.

PROVINCIA	Parálisis flácida aguda <15 años					Enfermedad Febril Eruptiva					Tendencia		
	Numero de casos probables		Var. % de casos	Numero de defunciones		Numero de casos probables		Var. % de casos	Tendencia				
	SE-26 2012	SE-1-26 2013		SE-26 2012	SE-1-26 2013	SE-26 2012	SE-1-26 2013						
01 Distrito Nacional	0	0	2	2	0%	0	0	0	0	0	12	4	-67%
02 Azua	0	0	0	1	**	0	0	0	0	0	0	0	**
03 Baoruco	0	0	1	0	-100%	0	0	0	0	0	0	2	**
04 Barahona	0	0	0	2	**	0	0	0	0	0	0	0	**
05 Dajabón	0	0	0	0	**	0	0	0	0	0	0	0	**
06 Duarte	0	0	0	0	**	0	0	0	0	0	0	1	**
07Elias Piña	0	0	0	0	**	0	0	0	0	0	0	0	**
08 El Seibo	0	0	0	0	**	0	0	0	0	0	0	0	**
09 Espailat	0	0	1	0	-100%	0	0	0	0	0	2	0	-100%
10 Independencia	0	0	0	0	**	0	0	0	0	0	2	0	-100%
11 La Altagracia	0	1	1	2	100%	0	0	0	0	0	5	0	-100%
12 La Romana	0	0	0	0	**	0	0	0	0	0	0	1	**
13 La Vega	0	1	0	1	**	0	0	0	0	0	1	0	-100%
14 María Trinidad Sánchez	0	0	0	0	**	0	0	0	0	0	1	0	-100%
15 Monte Cristi	0	0	0	0	**	0	0	0	0	0	0	0	**
17 Pedernales	0	0	0	0	**	0	0	0	0	0	0	0	**
17 Peravia	0	0	0	0	**	0	0	0	0	0	2	0	-100%
18 Puerto Plata	0	0	0	0	**	0	0	0	0	0	10	9	-10%
19 Hermanas Mirabal	0	0	0	0	**	0	0	0	0	0	2	1	-50%
20 Samaná	0	0	0	0	**	0	0	0	0	0	4	3	-25%
21 San Cristóbal	0	0	1	1	0%	0	0	0	0	0	3	7	133%
22 San Juan	0	0	0	1	**	0	0	0	0	0	0	0	**
23 San Pedro de Macoris	0	0	2	0	-100%	0	0	0	0	0	3	0	-100%
24 Sánchez Ramírez	0	0	0	1	**	0	0	0	0	0	0	1	**
25 Santiago	0	0	1	1	0%	0	0	0	0	0	2	4	100%
26 Santiago Rodríguez	0	0	0	0	**	0	0	0	0	0	0	0	**
27 Valverde	0	0	0	0	**	0	0	0	0	0	2	0	-100%
28 Monseñor Nouel	0	0	1	0	-100%	0	0	0	0	0	6	4	-33%
29 Monte Plata	0	0	3	0	-100%	0	0	0	0	0	1	0	-100%
30 Hato Mayor	0	0	0	0	**	0	0	0	0	0	2	1	-50%
31 San José de Ocoa	0	0	0	0	**	0	0	0	0	0	2	1	-50%
32 Santo Domingo	0	0	3	7	133%	0	0	0	0	0	9	4	-56%
Extranjera	0	0	0	1	**	0	0	0	0	0	0	0	**
TOTAL PAIS	0	2	16	20	25%	0	0	0	0	0	71	43	-39%



Red programática: Enfermedades Emergentes y Reemergentes, EER

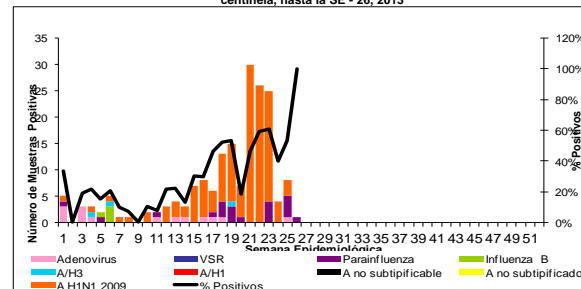
Responsable: Dirección General de Epidemiología (DIGEPI)

Programas involucrados: Programa Ampliado de Inmunización y DIGEPI

Vigilancia de Influenza y otros virus respiratorios

PROVINCIA	Enfermedad febril respiratoria aguda					Vigilancia Centinela							
	Casos		Tasas por 10,000 habitantes		Var. % de tasas	Casos Infección Respiratoria Aguda				defunciones Infección Respiratoria Aguda			
						SE 26		SE 1- 26		SE 26		SE 1- 26	
	2012	2013	2012	2013	2012	2013	2012	2013	2012	2013	2012	2013	
01 Distrito Nacional	152,492	112,868	668.47	488.73	-27%	2	3	95	79	0	0	0	1
02 Azua	38,881	40,787	785.68	815.61	4%	1	0	21	32	0	0	0	2
03 Baoruco	17,270	15,844	732.47	663.91	-9%	0	0	8	5	0	0	0	0
04 Barahona	33,053	40,614	810.67	988.46	22%	1	0	20	13	0	0	1	1
05 Dajabón	13,178	14,717	972.37	1079.75	11%	0	1	1	6	0	0	0	0
06 Duarte	45,193	59,897	747.23	985.44	32%	0	0	7	4	0	0	0	1
07 Elías Piña	10,753	10,203	732.98	690.02	-6%	0	0	1	2	0	0	0	0
08 El Seibo	22,315	21,533	1028.42	981.14	-5%	0	0	1	3	0	0	0	0
09 Espaillat	41,203	15,853	857.01	327.58	-62%	1	0	3	6	0	0	0	0
10 Independencia	20,362	15,633	1791.29	1356.04	-24%	0	0	4	2	0	0	0	0
11 La Altagracia	21,904	14,977	456.13	305.15	-33%	0	1	7	12	0	0	0	0
12 La Romana	22,963	18,552	454.61	362.87	-20%	0	1	9	6	0	0	0	0
13 La Vega	74,259	60,292	848.30	682.65	-20%	0	0	4	5	0	0	0	1
14 María Trinidad Sánchez	26,313	25,480	919.98	887.09	-4%	0	0	0	1	0	0	0	0
15 Monte Cristi	6,399	6,422	259.91	258.54	-1%	0	0	1	9	0	0	0	0
16 Pedernales	28,556	29,015	5441.52	5451.49	0%	0	0	2	20	0	0	0	0
17 Peravia	41,471	35,057	996.42	830.82	-17%	0	0	27	0	0	0	0	0
18 Puerto Plata	73,821	55,777	1110.78	833.50	-25%	0	0	13	14	0	0	0	0
19 Hermanas Mirabal	23,268	22,006	1121.08	1057.22	-6%	0	0	1	1	0	0	0	0
20 Samaná	10,640	12,769	528.35	628.45	19%	0	0	2	0	0	0	0	0
21 San Cristóbal	80,549	110,912	587.29	793.88	35%	2	4	117	81	0	0	2	0
22 San Juan	46,512	42,295	951.01	866.60	-9%	1	0	6	7	0	0	0	0
23 San Pedro de Macoris	49,850	46,728	719.31	665.42	-7%	0	0	17	15	0	0	0	1
24 Sánchez Ramírez	34,380	29,485	1094.63	936.79	-14%	1	0	5	11	0	0	0	1
25 Santiago	123,269	83,989	573.37	385.62	-33%	3	1	66	179	0	0	1	1
26 Santiago Rodríguez	14,577	8,709	1335.48	800.25	-40%	0	0	0	0	0	0	0	0
27 Valverde	29,743	22,364	761.71	565.70	-26%	0	0	4	8	0	0	0	0
28 Monseñor Nouel	31,003	24,374	777.39	603.88	-22%	0	0	1	1	0	0	0	0
29 Monte Plata	31,315	26,960	727.09	618.91	-15%	0	0	20	31	0	0	0	1
30 Hato Mayor	29,550	24,349	1610.92	1320.83	-18%	0	0	6	5	0	0	0	0
31 San José de Ocoa	20,296	14,179	1464.10	1022.43	-30%	0	0	3	0	0	0	0	0
32 Santo Domingo	214,827	162,934	472.33	352.47	-25%	7	16	345	240	0	0	1	6
Extranjera						0		1	1			0	
Total PAIS	1,430,165	1,225,574	705.55	597.39	-15%	19	27	818	799	0	0	5	16

Número de casos de virus respiratorios por tipo y positividad detectados a través de la vigilancia centinela, hasta la SE - 26, 2013



Provincias con circulación de Influenza AH1N1 -2013



Hasta la semana 26 a través de la vigilancia centinela se notificaron 798 casos de infección respiratoria aguda grave (IRAG), de los cuales 45 fueron atendidos en la semana. Se identifica circulación de Parainfluenza. En el período de abril a junio se ha confirmado influenza AH1N1 en 12 defunciones por IRAG. En esta semana no se han reportado muertes sospechosas.



República Dominicana
Vice ministerio de Salud Colectiva
Dirección General de Epidemiología



Sistema Nacional de Vigilancia Epidemiológica

Red programática: Enfermedades Emergentes y Reemergentes, EER
Responsable: Dirección General de Epidemiología (DIGEPI)
Programas involucrados: Programa de Salud Ambiental y DIGEPI

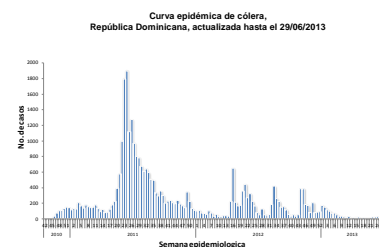
Provincia	Enfermedad diarreica aguda										Cólera										Alerta y tendencia		
	Episodios		Tasas de incidencia x10,000 hab		Casos sospechosos				Tasa de incidencia x 100 hab		Var. % de tasas	Número de defunciones				Letalidad *		Número de casos investigados por el laboratorio		% Casos positivos			
	SE 1-26	2012	2013	SE 1-26	2012	2013	SE 1-26	2012	2013	SE 1-26		2012	2013	SE 1-26	2012	2013	SE 1 a la 26-2013	2012 SE-26	SE 1 a la 26-2013	2012 SE-26		SE 1 a la 26-2013	2012 SE-26
	2012	2013	2012	2013	2012	2013	2012	2013	2012	2013	2012	2013	2012	2013	2012	2013	2012	2013	2012	2013		2012	2013
01 Distrito Nacional	50893	36941	892.4	639.8	1	0	229	26	0.0	0.0	-0.9	0	0	2	4	15.4	**	22	0	9%	**	↓	
02 Azua	4990	6241	403.3	499.2	0	0	24	22	0.0	0.0	-0.1	0	0	0	0	0.0	**	12	0	27%	**		
03 Baoruco	5377	4592	912.2	769.7	0	0	5	320	0.0	0.5	62.2	0	0	0	1	0.3	**	22	0	75%	**		
04 Barahona	9111	11021	893.8	1072.9	0	0	31	2	0.0	0.0	-0.9	0	0	0	0	0.0	**	2	0	0%	**	↓	
05 Dajabón	2607	2535	769.5	743.9	0	0	5	5	0.0	0.0	0.0	0	0	0	0	0.0	**	2	0	50%	**		
06 Duarte	9601	8675	635.0	570.9	0	3	74	37	0.0	0.0	-0.5	0	0	0	5	13.5	0.0	26	0	50%	**	↑	
07 Elias Piña	2837	2390	773.5	646.5	0	0	43	1	0.1	0.0	-1.0	0	0	0	0	0.0	**	1	0	100%	**		
08 El Seibo	4799	4304	884.7	784.4	0	0	15	1	0.0	0.0	-0.9	0	0	0	0	0.0	**	1	0	0%	**		
09 Espey	6636	2670	552.1	220.7	0	1	27	6	0.0	0.0	-0.8	0	0	0	0	0.0	0.0	3	0	0%	**	↓	
10 Independencia	4220	4053	1485.0	1406.3	3	0	16	3	0.1	0.0	-0.8	0	0	0	0	0.0	**	2	0	50%	**		
11 La Altagracia	5939	4747	494.7	386.9	0	0	6	87	0.0	0.1	13.2	0	0	1	2	2.3	**	10	0	60%	**		
12 La Romana	5043	5409	399.4	423.2	1	0	6	14	0.0	0.0	1.3	0	0	0	0	0.0	**	8	0	63%	**		
13 La Vega	12189	10930	557.0	495.0	3	0	85	130	0.0	0.1	0.5	0	0	1	1	0.8	**	17	0	12%	**	↓	
14 María Trinidad Sánchez	6657	6449	931.0	898.1	0	0	29	3	0.0	**	**	0	0	1	0	**	**	2	0	0%	**		
15 Monte Cristi	5121	5421	832.0	873.0	0	0	6	7	0.0	0.0	0.2	0	0	0	0	0.0	**	4	0	25%	**		
16 Pedernales	1655	1798	1261.5	1351.3	0	0	4	0	0.0	**	**	0	0	0	0	**	**	0	0	**	**		
17 Peravia	6551	5147	629.6	487.9	0	0	6	1	0.0	**	**	0	0	0	1	**	**	1	0	100%	**		
18 Puerto Plata	9727	7942	585.4	474.7	1	0	114	14	0.1	0.0	-0.9	0	0	2	0	0.0	**	7	0	0%	**		
19 Hermanas Mirabal	3014	2712	580.9	521.2	0	0	8	12	0.0	0.0	0.5	0	0	0	0	0.0	**	12	0	8%	**		
20 Samaná	2190	2367	435.0	466.0	0	0	5	0	0.0	**	**	0	0	0	0	**	**	0	0	**	**		
21 San Cristóbal	19588	25244	571.3	722.8	0	0	77	4	0.0	0.0	-0.9	0	0	0	1	25.0	**	4	0	0%	**	↓	
22 San Juan	8065	8125	659.6	665.9	11	0	188	1	0.2	**	**	0	0	0	0	**	**	1	0	0%	**	↓	
23 San Pedro de Macorís	12003	10978	692.8	619.6	0	0	61	49	0.0	0.0	-0.2	0	0	1	2.0	**	49	0	29%	**			
24 Sánchez Ramírez	6114	5581	778.7	709.3	1	0	17	12	0.0	0.0	-0.3	0	0	1	0	0.0	**	10	0	10%	**		
25 Santiago	20903	16157	388.9	296.7	55	1	2547	238	0.5	0.0	-0.9	0	0	0	14	0	0.0	41	0	2%	**		
26 Santiago Rodríguez	1687	1430	618.2	525.6	0	0	8	0	0.0	**	**	0	0	0	0	**	**	0	0	**	**		
27 Valverde	5189	3396	531.6	343.6	0	0	16	6	0.0	0.0	-0.6	0	0	0	0	0.0	**	1	0	0%	**		
28 Monseñor Nouel	4841	5477	485.5	542.8	1	0	33	19	0.0	0.0	-0.4	0	0	0	0	0.0	**	19	0	0%	**	↓	
29 Monte Plata	6784	5687	630.1	522.2	2	0	10	1	0.0	0.0	-0.9	0	0	0	0	0.0	**	1	0	100%	**		
30 Hato Mayor	5758	4978	1255.6	1080.1	0	0	29	4	0.1	0.0	-0.9	0	0	0	0	0.0	**	4	0	0%	**		
31 San José de Ocoa	3064	2558	884.1	737.8	0	0	28	8	0.1	0.0	-0.7	0	0	0	0	0.0	**	8	0	0%	**	↓	
32 Santo Domingo	67320	56498	592.1	488.9	0	1	424	109	0.0	0.0	-0.7	0	1	12	11	10.1	100.0	90	1	27%	0%	↓	
Extranjera																**	**						
TOTAL PAIS	320 473	282 353	632.4	550.5	79	6	4 176	1 142	0.1	0.0	-0.7	0	1	34	27	2.4	16.7	382	1	24%	0%		

*Corresponde a la defunciones sospechosas y confirmadas sobre el total de casos sospechosos de cólera por 100

Alerta de brote	
No se ha demostrado circulación en las últimas dos semanas	
Se ha identificado casos aislados en las últimas dos semanas o brotes de enfermedad diarreica aguda	
Dos o más comunidades con casos confirmados aislados	
Dos o más casos con vínculo epidemiológico	

Tendencia

→ Sin cambios ↑ Aumento ↓ Disminución



SE 26: en esta semana se notificaron 6 casos sospechosos, de estos a un caso se le tomo muestra de heces para investigar por laboratorio y resulto negativo a V. cholerae, esta defunción corresponde a una mujer de 26 años de edad, residente en Santo Domingo Norte que inicio síntomas de náuseas, vómitos, diarrea acuosa y dolor abdominal el 24/06/2013, no demandó atención médica y fue reportada por el Instituto de Patología Forense quienes practicaron la autopsia. En las últimas cuatro semanas epidemiológicas los casos sospechosos se concentran principalmente en las siguientes provincias: Duarte (26), Santiago (15), Santo Domingo (11), San Pedro de Macorís (5), Distrito Nacional (6).

Hasta la fecha los casos sospechosos acumulados desde SE 1-26/2013, son 1,142 casos y de estos 27 defunciones sospechosas, 382 casos fueron estudiado por laboratorio, 24% (90/382) de positividad, 90 casos confirmados y 10 muertes confirmadas.

Casos sospechosos cólera acumulados SE 1-26/2012: 4,176 casos sospechosos, 34 defunciones sospechosas, 967 casos analizados por laboratorio, 14% (136/967) casos positivos, 136 casos confirmados y 10 muertes confirmadas.



Red Programática: Prevención y control de la mortalidad y morbilidad materna y de la niñez
Responsable: Dirección General de Epidemiología

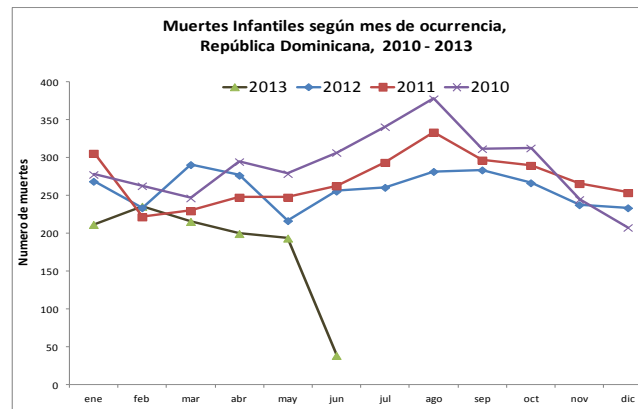
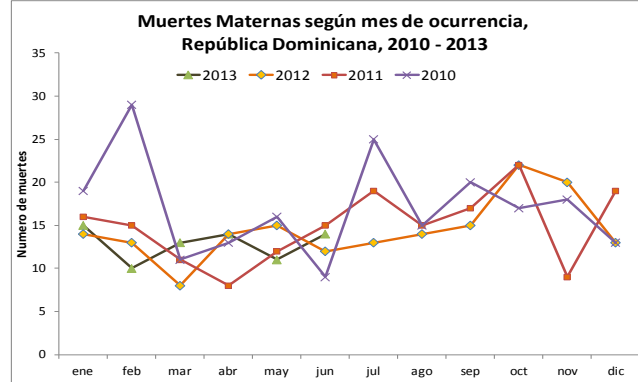
Programas involucrados: Dirección General Materno infantil

Muertes Maternas probables notificadas a la semana por provincia de residencia						Muertes infantiles notificadas a la semana por provincia de residencia				
Provincias	2012	2013	Acumulado al mes 2013	Var. % de casos	2012	2012	2013	Acumulado al mes 2013	Var. % de casos	
		Semana 1 a				Semana 1 a				Semana 1 a
		26	Junio			26	Junio			
01 Distrito Nacional	16	9	5	1	-44%	292	161	136	11	-16%
02 Azua	5	3	2	0	-33%	66	39	24	6	-38%
03 Bahoruco	4	1	0	0	-100%	17	7	14	0	100%
04 Barahona	3	1	5	1	400%	61	30	36	1	20%
05 Dajabón	2	0	1	0	**	19	10	5	1	-50%
06 Duarte	4	2	3	1	50%	66	31	26	2	-16%
07 Elias Piña	1	1	1	0	0%	15	12	4	0	-67%
08 El Seibo	1	1	0	0	-100%	7	5	2	0	-60%
09 Espaillat	4	2	2	0	0%	47	29	23	3	-21%
10 Independencia	3	1	0	0	-100%	11	7	2	0	-71%
11 La Altagracia	5	2	4	0	100%	63	26	32	3	23%
12 La Romana	9	2	2	0	0%	80	26	28	1	8%
13 La Vega	5	2	2	0	0%	107	53	33	1	-38%
14 Maria Trinidad Sánchez	2	1	2	0	100%	21	9	13	0	44%
15 Monte Cristi	4	2	4	1	100%	53	24	19	2	-21%
16 Pedernales	0	0	0	0	**	7	4	2	0	-50%
17 Peravia	2	1	2	1	100%	47	23	13	1	-43%
18 Puerto Plata	3	1	2	0	100%	99	42	31	2	-26%
19 Hermanas Mirabal	2	2	0	0	-100%	18	8	7	1	-13%
20 Samaná	0	0	1	1	**	22	8	8	1	0%
21 San Cristóbal	16	7	4	1	-43%	179	89	87	6	-2%
22 San Juan de la Maguana	8	3	0	0	-100%	69	28	17	3	-39%
23 San Pedro de Macoris	5	2	1	0	-50%	107	60	36	5	-40%
24 Sánchez Ramírez	1	1	0	0	-100%	36	17	19	0	12%
25 Santiago	15	3	6	1	100%	382	191	135	10	-29%
26 Santiago. Rodríguez	1	0	1	0	**	15	7	8	2	14%
27 Valverde	6	2	2	0	0%	73	37	18	3	-51%
28 Monseñor Nouel	5	1	1	0	0%	65	33	21	1	-36%
29 Monte Plata	3	2	3	2	50%	60	24	37	6	54%
30 Hato mayor		0	0	0	**	21	11	7	0	-36%
31 San José de Ocoa	2	0	0	0	**	18	10	5	0	-50%
32 Santo Domingo	38	22	24	9	9%	893	458	412	53	-10%
No reporta provincia de residencia	0	0	0	0	**	277	115	0	0	-100%
Total defunciones residentes	175	77	80	19	4%	3313	1634	1260	125	-23%
Extranjera	0	0	1	0	**	18	11	4	0	-64%
TOTAL PAÍS	175	77	81	19	5%	3331	1645	1264	125	-23%

Mortalidad Materna MM: en semana se notificaron cinco (5) casos de muerte materna. Los hospitales con más casos notificados en el 2013 son: Hosp. José María Cabral y Báez (19), Maternidad Nuestra Sra. de la Altagracia (10), Maternidad de Los Mina (9), Hosp. Luis E. Aybar (7), Hosp. Juan Pablo Pina (3) Hosp. Jaime Mota (3), Hosp. General Santiago Rodríguez (2), Hosp. Antonio Musa (2), Hosp. Francisco Moscoso Puello (2), Hosp. San Vicente de Paúl (2).

Mortalidad Infantil MI: en el mes de Junio se notificaron 125 casos de muertes en menores de un año (10 corresponden a la semana 26). **En lo que va de año, el 84% (1264/1512) de las muertes han sido notificadas**, en relación a la misma semana del año 2012. Siete (07) centros notifican 77% de las muertes: Centro M-I San Lorenzo de los Mina 20% (249), Infantil Robert Reid Cabral 16.6% (202), Hosp. Mat. Ntra. Sra. De La Altagracia 14.8% (181), Hosp. Arturo Grullón 12% (151), José María Cabral y Báez 9% (109), Hosp. Jaime Mota 3% (40), Hosp. Luis Eduardo Aybar 3% (41). Otros 43 centros notifican el 23%.

Hospital de ocurrencia	Edad	Periodo	Causa	Municipio y provincia de residencia
Hosp. Materno Infantil Villa Mella	22	Puerperio	Hipertensión materna, Infarto Agudo Miocárdico	Santo Domingo Norte / Santo Domingo
Hosp. José María Cabral y Báez	32	Puerperio	Eclampsia, Síndrome de HELLP, neumonía	San José De Las Matas / Santiago
Maternidad Nuestra Sra. de la Altagracia	34	Embarazo	Diabetes gestacional, edema agudo de pulmón, insuficiencia respiratoria	Santo Domingo de Guzmán / Distrito Nacional
Maternidad San Lorenzo de los Mina	32	Puerperio	Tormenta tiroidea, acidosis metabólica, shock hipovolémico	Santo Domingo Este / Santo Domingo
Centro Medico Integral II	31	Embarazo	Insuficiencia respiratoria aguda, edema agudo de pulmón, neumonía	Santo Domingo Este / Santo Domingo





República Dominicana
Vice ministerio de Salud Colectiva
Dirección General de Epidemiología
Sistema Nacional de Vigilancia Epidemiológica



Red programática: Enfermedades Emergentes y Reemergentes, EER
Responsable: Dirección Nacional de Epidemiología
Programas involucrados: Programa Ampliado de Inmunizaciones y Programa de Inocuidad de Agua y Alimentos

Provincia	Cobertura de notificación semanal				Conjuntivitis				Hepatitis viral aguda				Enfermedad Transmitida por Alimentos				Parotiditis				Varicela					
	Notificaciones esperadas		SE 26		SE 1- 26		SE 26		SE 1- 26		SE 26		SE 1- 26		SE 26		SE 1- 26		SE 26		SE 1- 26		SE 26		SE 1- 26	
	SE 26	SE 1-26	2012	2013	2012	2013	2012	2013	2012	2013	2012	2013	2012	2013	2012	2013	2012	2013	2012	2013	2012	2013	2012	2013	2012	2013
01 Distrito Nacional	347	9022	45%	21%	47%	41%	171	74	4385	3793	308	130	5891	4275	54	32	1574	1813	6	2	146	139	11	27	1041	1227
02 Azua	57	1482	88%	75%	84%	89%	39	22	711	980	3	0	28	949	10	3	70	89	2	0	21	22	2	4	179	325
03 Baoruco	38	988	61%	16%	66%	57%	5	0	204	292	1	0	13	43	5	0	197	125	0	0	8	13	0	0	105	137
04 Barahona	60	1560	88%	75%	88%	95%	16	27	473	744	0	3	16	142	4	14	204	384	3	0	17	23	4	3	246	217
05 Dajabón	34	884	56%	71%	63%	80%	18	13	228	307	1	0	17	27	4	4	128	210	0	1	5	9	0	0	150	25
06 Duarte	103	2679	73%	65%	66%	77%	27	7	386	413	3	9	38	295	16	9	319	413	0	0	6	23	1	2	183	144
07Elias Piña	31	806	55%	16%	69%	66%	8	2	223	270	0	0	11	78	0	2	73	97	0	0	13	3	2	0	105	19
08 El Seibo	28	728	100%	100%	100%	100%	25	24	294	276	0	2	46	97	7	6	192	183	2	0	6	7	2	0	96	44
09 Espaillat	45	1170	91%	98%	92%	97%	17	1	304	112	2	0	105	55	18	0	436	148	0	0	11	6	0	2	22	39
10 Independencia	34	884	82%	47%	81%	76%	7	8	270	322	0	0	8	27	4	12	82	201	2	0	17	27	0	1	233	48
11 La Altagracia	79	2054	80%	72%	93%	77%	20	8	513	389	0	0	16	13	10	11	438	158	0	0	11	3	1	0	84	86
12 La Romana	38	988	100%	100%	85%	96%	23	10	397	232	1	1	74	49	8	6	205	286	0	0	6	8	0	12	73	72
13 La Vega	97	2522	74%	58%	68%	74%	47	32	1097	809	7	0	90	26	7	8	279	445	0	0	18	11	6	0	378	38
14 María Trinidad Sánchez	38	988	84%	39%	86%	81%	8	16	266	270	0	5	16	71	8	1	311	377	0	0	2	24	0	2	49	68
15 Monte Cristi	45	1170	69%	89%	77%	88%	18	39	394	648	1	4	35	56	2	10	151	245	0	2	14	14	2	0	79	48
16 Pedernales	16	416	56%	38%	55%	50%	16	5	113	146	1	0	6	8	5	1	82	67	1	0	5	5	137	1	156	27
17 Peravia	48	1248	88%	67%	90%	92%	7	8	328	290	2	0	24	17	9	2	126	176	1	0	16	8	1	15	197	254
18 Puerto Plata	70	1820	91%	90%	89%	94%	26	13	631	629	5	5	57	67	22	14	591	451	1	1	46	23	2	1	130	175
19 Hermanas Mirabal	33	858	97%	91%	99%	93%	10	5	208	209	0	3	19	60	4	8	134	127	1	0	3	5	2	2	79	55
20 Samaná	36	936	92%	78%	85%	90%	5	5	154	213	1	0	8	11	14	32	363	545	0	0	0	4	0	1	68	49
21 San Cristóbal	114	2964	58%	85%	61%	91%	46	89	1031	2137	4	16	154	643	12	25	487	962	1	2	38	123	5	13	203	412
22 San Juan	77	2002	95%	66%	91%	93%	44	19	575	623	4	1	108	83	0	10	67	155	0	0	14	27	5	4	265	304
23 San Pedro de Macorís	75	1951	92%	100%	85%	94%	32	29	895	759	2	0	80	57	11	7	355	266	1	2	38	24	10	4	536	170
24 Sánchez Ramírez	48	1248	77%	94%	77%	94%	8	8	419	325	2	1	98	73	2	4	65	122	0	0	12	7	1	6	76	215
25 Santiago	143	3718	71%	49%	74%	66%	104	48	2259	1709	14	5	215	232	28	19	761	646	3	0	49	38	4	4	351	401
26 Santiago. Rodríguez	27	702	89%	93%	93%	75%	3	5	103	119	1	1	7	8	1	2	62	71	3	1	8	5	2	0	167	39
27 Valverde	54	1404	65%	39%	75%	70%	16	2	376	441	0	0	28	160	8	4	126	172	0	0	14	21	3	0	101	160
28 Monseñor Nouel	48	1248	77%	63%	77%	81%	13	16	298	360	1	6	31	32	2	0	237	166	1	0	10	4	2	0	101	187
29 Monte Plata	55	1430	60%	22%	66%	51%	22	15	792	436	2	3	45	137	75	0	198	164	1	1	45	22	2	3	349	73
30 Hato Mayor	42	1092	100%	100%	99%	100%	27	11	457	326	4	2	34	35	7	8	282	216	0	0	16	13	5	8	190	257
31 San Jose de Ocoa	30	780	100%	100%	100%	95%	2	8	106	169	4	0	47	6	1	0	48	41	0	0	6	3	2	0	29	113
32 Santo Domingo	307	7982	46%	16%	50%	43%	160	70	5169	4024	31	25	832	896	72	24	2141	2444	114	1	292	138	9	12	863	865
TOTAL PAÍS	2297	59724	70%	55%	71%	71%	990	639	24059	22772	405	222	8197	8728	430	278	430	11965	143	13	913	802	223	127	6884	6293

n.d.= no disponible

Cobertura de notificación semanal. Para esta semana notificaron 1, 264 centros de 2, 297 esperados para un 55% de cobertura a nivel nacional.

Oportunidad: Notificaron 1, 222 centros de 2, 297 esperados para un 53% de oportunidad.

La **conjuntivitis** presentó un ligero aumento $\geq 25\%$ en centros de salud de las provincias de Monte Cristi (54%), María T. Sánchez (50%) y San Cristóbal (48%); **hepatitis vírica aguda** en San Cristóbal (75%) y Duarte (67%); **enfermedad transmitida por alimentos** en San Juan (100%), Monte Cristi (80%), Barahona (71%), Independencia (67%), **Samaná** (56%) y San Cristóbal (52%) y la **varicela** en **La Romana** (100%), **Peravia** (93%), Sánchez Ramírez (83%), San Cristóbal (62%), Distrito Nacional (59%) y Santo Domingo (25%). Las provincias resaltadas en rojo, es por la alarma ante la sospechas de posibles brotes, favor realizar la investigación de lugar y retroalimentarnos.