



El Boletín Epidemiológico Semanal es el instrumento de difusión oficial que utiliza el MSP para dar a conocer la situación epidemiológica de los eventos sujetos a notificación obligatoria que se vigilan a través del modulo de vigilancia especial y del modulo de alerta temprana.

**Enfermedades/eventos de vigilancia individual**

- \*Cólera
- \*Dengue Clásico\Hemorrágico\SSD
- \* Difteria
- \*Enfermedad Febril Eruptiva
- \*Enfermedad Febril Respiratoria (ETI-IRAG)
- \*Enfermedad Meningocóccica
- \*Exposición Rábica\Rabia Humana
- \* Malaria
- \*Meningitis todas las formas
- \*Parálisis Fláccida\Poliomielitis
- \*Tétanos Neonatal
- \*Tétanos otras edades
- \*Tosferina
- \*Sintomático respiratorio/Tuberculosis
- \*Muerte Infantil
- \*Muerte Materna

**Volumen**

Boletín semanal  
24

Desde el (09/06/2013) al (15/06/2013)

**Dirección**

C\ Santo Tomas de Aquino # 1, esq. Correa y Cidrón, Zona Universitaria, Distrito Nacional, Rep. Dominicana

**Teléfonos:**

809-686-9140  
809-686-7347  
809- 686-5337  
1-809-200-4091  
Fax: 809-689-8395

Email: sespas1@claro.net.do  
Web:www.sespasdigepi.gob.do

**Contenido**

- Enfermedades transmitidas por vectores
- Enfermedades transmitidas por contacto directo
- Enfermedades zoonóticas
- Enfermedades prevenibles por vacunas
- Influenza y otros virus respiratorios
- Mortalidad infantil y materna

**Situación Nacional de los Enfermedades Bajo Vigilancia Especial**

El dengue continua en zona de epidemia a nivel nacional, en las últimas cuatro semanas los casos que se han presentado proceden principalmente de las provincias de: Santiago, Espaillat, Santo Domingo, Distrito Nacional, Hermanas Mirabal, Monte Cristi, Puerto Plata, San Cristóbal, Duarte, Monseñor Nouel. Hasta la fecha se han reportado 5250 casos de dengue lo que representa un incremento de 337% en comparación al mismo período del 2012.

En las últimas cuatro semanas epidemiológicas los casos sospechosos de Cólera se detecta circulación en las siguientes provincias: Duarte, San Pedro de Macoris, Sanchez Ramirez y Duarte.

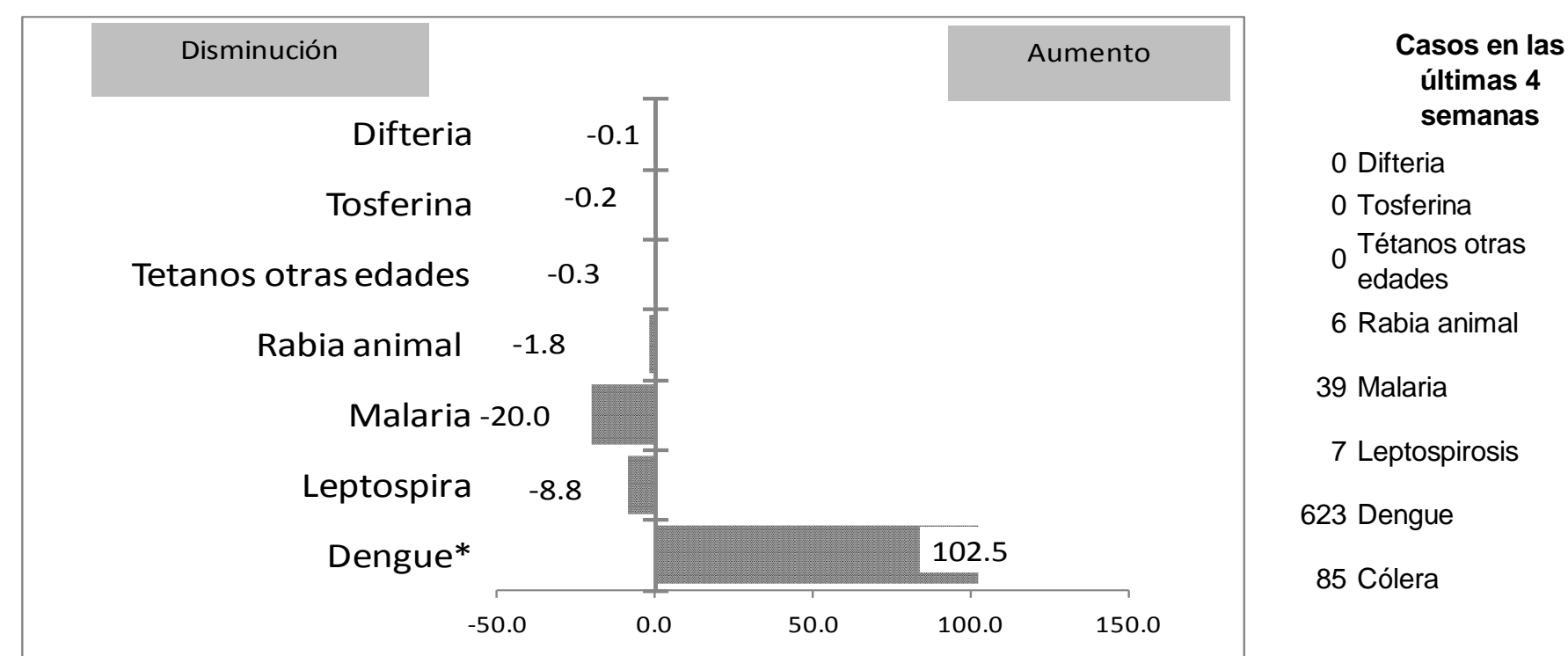
Desde el 18 de abril al 15 de junio se han investigado por laboratorio 19 defunciones con diagnóstico de IRAG, doce (12) fueron confirmadas al virus Influenza A/H1N1-2009; seis eran hombres con edades comprendidas entre 21 y 62 años y seis mujeres con edades de 13 a 35 años, estas ultimas, cinco estaban embarazadas o en periodo de puerperio.

La provincia Dajabón se encuentra en alerta amarilla, para Malaria en esta semana, otras ocho provincias incluyendo al Distrito Nacional y Santo Domingo se encuentran en alerta verde.

A la fecha el sistema de vigilancia ha captado 77 casos confirmados de rabia animal, lo que representa un aumento en un 41% con respecto a este mismo período del año pasado, así mismo se registra un aumento en el número de agresiones reportados al sistema en un 17% con respecto al 2012.

Se detecta transmisión activa de Leptospirosis en las últimas 4 semanas en: Distrito Nacional, San Pedro de Macoris, Santiago, Monseñor Nouel y Santo Domingo.

**Grafico No. 1 Reporte de enfermedades seleccionadas de notificación obligatoria, República Dominicana. Comparación de 4 semanas previas con datos históricos, últimos cinco años, 15 de Junio 2013.**



**Alerta y Respuesta Rápida**

**Eventos de importancia nacional:** No se reportaron eventos.

**Eventos de importancia internacional:** No se reportaron eventos.



**República Dominicana**  
**Vice ministerio de Salud Colectiva**  
**Dirección General de Epidemiología**  
**Sistema Nacional de Vigilancia Epidemiológica**



**Red programática:** Enfermedades Transmitida por Vectores  
**Responsable:** Centro Nacional de Control de Enfermedades Tropicales  
**Programas involucrados:** Programa de Prevención y Control de Malaria, Dengue y otras Enfermedades Transmitidas por Vectores

Alerta de brote

Sin casos y/o evidencia de circulación
Menos de 1 caso/1000 habitantes o circulación de agente demostrada en las últimas cuatro semanas
1 a 10 casos/1000 habitantes y circulación de agente
Mas de 10 casos/1000 habitantes y circulación de agente

**Tendencia**

→ Sin cambios      ↑ Aumento      ↓ Disminución

PROVINCIA	DENGUE																	MALARIA																		
	Número de casos probables				% de casos confirmados				Número de casos de dengue Grave				Número de defunciones				Tasa incidencia					Alerta y tendencia	Número de casos confirmados				Número de defunciones				Tasa incidencia					Alerta y tendencia
	SE 24		SE 1- 24		SE 21- 24		SE 1- 24		SE 24		SE 1- 24		SE 24		SE 1- 24		SE 1- 24		Var. % de tasas	SE 24			SE 1- 24		SE 24		SE 1- 24		SE 1- 24		Var. % de tasas					
	2012	2013	2012	2013	2012	2013	2012	2013	2012	2013	2012	2013	2012	2013	2012	2013	2012	2013		2012	2013		2012	2013	2012	2013	2012	2013	2012	2013		2012	2013	2013		
01 Distrito Nacional	15	8	123	496	54%	**	63%	78%	0	0	5	8	0	0	1	6	23.4	93.1	298%	↓	0	1	3	2	0	0	0	0	0	0	0.6	0.4	-34%	↓		
02 Azua	3	2	58	155	67%	**	41%	83%	0	0	4	2	0	0	0	1	50.8	134.3	164%	↓	5	0	54	101	0	0	2	0	47.3	87.5	85%	↑				
03 Baoruco	0	0	15	47	67%	**	69%	90%	0	0	3	2	0	0	0	1	27.6	85.3	210%	↓	1	0	15	35	0	0	0	1	27.6	63.6	131%	↑				
04 Barahona	7	0	26	149	63%	**	52%	88%	0	0	2	0	1	0	1	0	27.6	157.1	469%	↓	0	0	11	1	0	0	0	0	11.7	1.1	-91%	↓				
05 Dajabón	0	1	2	44	38%	**	0%	100%	0	0	0	0	0	0	0	0	6.4	139.9	2087%	↓	5	6	72	45	0	0	0	0	230.2	143.1	-38%	↓				
06 Duarte	2	8	52	211	42%	**	30%	84%	0	0	1	0	0	0	0	0	37.3	150.4	304%	↓	2	0	9	0	0	0	0	0	6.4	0.0	-100%	↓				
07 Elías Piña	0	0	0	2	**	**	**	**	0	0	0	0	0	0	0	0	0.0	5.9	**	↓	0	0	15	9	0	0	0	0	44.3	26.4	-40%	↓				
08 El Seibo	0	0	4	22	25%	**	0%	100%	0	0	0	2	0	0	0	0	8.0	43.4	444%	↓	0	0	1	4	0	0	0	0	2.0	7.9	295%	↑				
09 Espaillat	4	9	37	340	30%	**	50%	90%	0	0	1	0	0	0	0	0	33.3	304.4	813%	↓	1	0	2	0	0	0	0	0	1.8	0.0	-100%	↓				
10 Independencia	2	0	28	14	33%	**	60%	100%	0	0	0	0	0	0	0	0	106.7	52.6	-51%	↓	1	0	50	36	0	0	2	0	190.6	135.3	-29%	↓				
11 La Altagracia	0	0	4	23	0%	**	0%	63%	0	0	0	1	0	0	0	1	3.6	20.3	463%	↓	0	0	8	7	0	0	0	0	7.2	6.2	-14%	↓				
12 La Romana	0	0	7	35	67%	**	33%	93%	0	0	0	0	0	0	0	0	6.0	29.7	394%	↓	0	0	8	0	0	0	0	0	6.9	0.0	-100%	↓				
13 La Vega	6	0	73	103	65%	**	43%	100%	0	0	1	0	0	0	0	0	36.1	50.5	40%	↓	0	0	3	1	0	0	0	0	1.5	0.5	-67%	↓				
14 María Trinidad Sánchez	4	0	22	90	56%	**	60%	70%	0	0	0	0	0	0	0	0	33.3	135.8	307%	↓	0	0	0	0	0	0	0	0	0.0	0.0	**	→				
15 Monte Cristi	3	1	17	231	43%	**	63%	63%	0	0	0	3	0	0	0	2	29.9	403.0	1247%	↓	1	0	6	4	0	0	0	0	10.6	7.0	-34%	↓				
16 Pedernales	0		3	5	**	**	100%	50%	0	0	1	0	0	0	0	0	24.8	40.7	64%	↓	0	0	1	4	0	0	0	0	8.3	32.6	294%	↑				
17 Peravia	0	1	13	141	50%	**	38%	94%	0	0	0	2	0	0	0	1	13.5	144.8	970%	↓	0	0	0	0	0	0	0	0	0.0	0.0	**	→				
18 Puerto Plata	1	1	59	263	57%	**	69%	95%	0	0	2	0	0	0	0	0	38.5	170.3	343%	↓	0	1	0	1	0	0	0	0	0.0	0.6	**	↑				
19 Hermanas Mirabal	1	6	48	161	50%	**	27%	75%	0	0	0	2	0	0	0	1	100.2	335.2	234%	↓	0	0	0	0	0	0	0	0	0.0	0.0	**	→				
20 Samaná	1		3	32	86%	**	50%	93%	0	0	0	2	0	0	0	0	6.5	68.2	957%	↓	0	0	7	0	0	0	0	0	15.1	0.0	-100%	↓				
21 San Cristóbal	3	3	26	199	100%	**	69%	93%	0	0	1	5	0	0	0	1	8.2	61.7	651%	↓	0	0	0	5	0	0	0	1	0.0	1.6	**	↑				
22 San Juan	1	1	7	71	83%	**	50%	75%	0	0	0	1	0	0	0	0	6.2	63.0	916%	↓	0	1	1	11	0	0	0	0	0.9	9.8	1002%	↑				
23 San Pedro de Macorís	1	1	35	124	75%	**	57%	89%	0	1	3	3	0	0	0	2	21.9	76.5	250%	↓	0	0	4	2	0	0	0	0	2.5	1.2	-51%	↓				
24 Sánchez Ramírez	0	2	12	139	52%	**	33%	100%	0	0	0	15	0	0	0	0	16.6	191.4	1056%	↓	0	0	0	0	0	0	0	0	0.0	0.0	**	→				
25 Santiago	12	26	139	819	52%	**	44%	73%	1	0	7	4	0	0	0	5	28.0	162.9	482%	↓	0	2	4	4	0	0	0	0	0.8	0.8	-1%	↓				
26 Santiago. Rodríguez	0		1	30	65%	**	100%	100%	0	0	0	1	0	0	0	1	4.0	119.5	2909%	↓	0	0	0	2	0	0	0	0	0.0	8.0	**	↑				
27 Valverde	7	2	56	142	73%	**	54%	71%	0	0	0	2	0	0	0	0	62.1	155.7	150%	↓	6	0	32	4	1	0	1	0	35.5	4.4	-88%	↓				
28 Monseñor Nouel	6	4	36	129	85%	**	74%	69%	0	1	3	2	0	0	0	1	39.1	138.5	254%	↓	0	0	0	0	0	0	0	0	0.0	0.0	**	→				
29 Monte Plata	1		11	67	100%	**	67%	84%	0	0	0	0	0	0	0	0	11.1	66.7	502%	↓	0	0	0	0	0	0	0	0	0.0	0.0	**	→				
30 Hato Mayor	0	1	4	64	50%	**	50%	73%	0	0	0	2	0	0	0	0	9.4	150.4	1492%	↓	0	0	2	0	0	0	0	0	4.7	0.0	-100%	↓				
31 San José de Ocoa	0		8	74	88%	**	0%	83%	0	0	1	3	0	0	0	2	25.0	231.2	825%	↓	0	0	0	0	0	0	0	0	0.0	0.0	**	→				
32 Santo Domingo	23	9	258	828	89%	**	71%	86%	0	0	16	14	0	0	2	9	24.6	77.6	216%	↓	4	1	16	17	0	0	0	0	1.5	1.6	5%	↑				
Extranjera	0		1		**	**	100%	0%	0	0	1	0	0	0	0	0			**	↓	11	2	239	79					**							
<b>TOTAL PAÍS</b>	<b>103</b>	<b>86</b>	<b>1188</b>	<b>5250</b>	<b>84%</b>	<b>**</b>	<b>54%</b>	<b>82%</b>	<b>1</b>	<b>2</b>	<b>52</b>	<b>76</b>	<b>1</b>	<b>0</b>	<b>4</b>	<b>34</b>	<b>25.4</b>	<b>110.9</b>	<b>337%</b>	<b>↓</b>	<b>37</b>	<b>14</b>	<b>563</b>	<b>374</b>	<b>1</b>	<b>0</b>	<b>5</b>	<b>2</b>	<b>12.0</b>	<b>7.9</b>	<b>-34%</b>	<b>↓</b>				

Casos de enf. febriles hemorrágicas			
Enfermedad	2010	2011	2012
Dengue hemorrágico	1110	105	76
Fiebre amarilla	0	0	0
Fiebre de Nilo de Oeste	0	0	0

(\*\*) No casos año previo

**Dengue:** en esta SE fueron notificados 187 casos de dengue, 86 corresponden a la semana por fecha de inicio de síntomas, ninguno falleció. En las últimas cinco semanas los resultados de laboratorio para la confirmación de Dengue están pendientes de reporte.

En las últimas cuatro semanas los casos que se han presentado corresponden el 54%(295/549) al sexo masculino y el 37% al grupo de edad entre 10 y 19 años. Para el mismo periodo los casos proceden principalmente de las provincias de: Santiago, Espaillat, Santo Domingo, Distrito Nacional, Hermanas Mirabal, Monte Cristi, Puerto Plata, San Cristóbal, Duarte, Monseñor Nouel.

Hasta la fecha se han reportado 5250 casos de dengue lo que representa un incremento de 337% en comparación al mismo periodo del 2012. Se han notificado 34 defunciones sospechosas de dengue y 12 se han confirmado por IGM Dengue.

**Malaria:** en esta semana se presentaron 14 casos nuevos de malaria en el país, 12 autóctonos y 2 importados desde Haití, que corresponden a nacionales haitianos residentes en la provincia San Juan. La provincia Dajabón se encuentra en alerta amarilla. Otras siete provincias y el Distrito Nacional se encuentran en alerta verde, según las tasas de incidencia de malaria de las últimas cuatro semanas. El total acumulado de 374 casos de este año representa una reducción de la incidencia de 34% comparada con el mismo periodo del año pasado.



**República Dominicana**  
**Vice ministerio de Salud Colectiva**  
**Dirección General de Epidemiología**  
**Sistema Nacional de Vigilancia Epidemiológica**



**Red Programática:** Enfermedades Emergentes y Reemergentes, EER

**Responsable:** Dirección General de Epidemiología

**Programas involucrados:** Dirección General de Epidemiología/ Programa Ampliado de Inmunizaciones

PROVINCIA	Meningitis (todas las formas)					Meningitis bacterianas								Enfermedad Meningocócica													
	Episodios		Tasas de incidencia x10.000 hab		Var. % de tasas	Numero de casos probables				Tasa incidencia		Var. % de tasas	Numero de defunciones				Tasa incidencia		Var. % de tasas	Numero de defunciones							
	SE 1- 24		SE 1- 24			SE 24		SE 1- 24		SE 1- 24			SE 24		SE 1- 24		SE 1- 24			SE 24		SE 1- 24					
	2012	2013	2012	2013		2012	2013	2012	2013	2012	2013		2012	2013	2012	2013	2012	2013		2012	2013	2012	2013				
01 Distrito Nacional	118	114	2.2	2.1	-5%	2	1	4	24	0.8	4.5	493%	0	0	3	1	0	0	0	2	0.0	0.4	**	0	0	0	1
02 Azua	2	2	0.2	0.2	-1%	0	1	0	7	0.0	6.1	**	0	0	0	2	0	0	0	0	0.0	0.0	**	0	0	0	0
03 Baoruco	7	7	1.3	1.3	-1%	0	0	1	2	1.8	3.6	98%	0	0	0	1	0	0	0	1	0.0	1.8	**	0	0	0	1
04 Barahona	2	10	0.2	1.1	396%	0	0	0	4	0.0	4.2	**	0	0	0	1	0	0	0	0	0.0	0.0	**	0	0	0	0
05 Dajabón	0	0	0.0	0.0	**	0	0	0	3	0.0	9.5	**	0	0	0	2	0	0	0	0	0.0	0.0	**	0	0	0	0
06 Duarte	0	6	0.0	0.4	**	0	0	0	4	0.0	2.9	**	0	0	0	2	0	0	0	1	0.0	0.7	**	0	0	0	0
07 Elías Piña	0	5	0.0	1.5	**	0	0	1	1	3.0	2.9	-1%	0	0	0	0	0	0	0	0	0.0	0.0	**	0	0	0	0
08 El Seibo	2	0	0.4	0.0	-100%	0	0	0	0	0.0	0.0	**	0	0	0	0	0	0	0	0	0.0	0.0	**	0	0	0	0
09 Espaillat	5	0	0.5	0.0	-100%	1	0	4	4	3.6	3.6	-1%	0	0	0	0	0	0	0	0	0.0	0.0	**	0	0	0	0
10 Independencia	0	5	0.0	1.9	**	0	0	0	0	0.0	0.0	**	0	0	0	0	0	0	0	0	0.0	0.0	**	0	0	0	0
11 La Altagracia	2	1	0.2	0.1	-51%	0	0	3	3	2.7	2.6	-2%	0	0	0	0	0	0	0	0	0.0	0.0	**	0	0	0	0
12 La Romana	2	21	0.2	1.8	937%	0	0	2	6	1.7	5.1	196%	0	0	0	2	0	0	0	0	0.0	0.0	**	0	0	0	0
13 La Vega	3	0	0.1	0.0	-100%	0	0	0	3	0.0	1.5	**	0	0	0	0	0	0	0	0	0.0	0.0	**	0	0	0	0
14 María Trinidad Sánchez	1	2	0.2	0.3	99%	0	0	1	3	1.5	4.5	199%	0	0	0	0	0	0	0	0	0.0	0.0	**	0	0	0	0
15 Monte Cristi	0	0	0.0	0.0	**	0	0	1	3	1.8	5.2	197%	0	0	0	0	0	0	0	0	0.0	0.0	**	0	0	0	0
16 Pedernales	0	1	0.0	0.8	**	0	0	0	2	0.0	16.3	**	0	0	0	0	0	0	0	0	0.0	0.0	**	0	0	0	0
17 Peravia	0	1	0.0	0.1	**	0	0	1	5	1.0	5.1	393%	0	0	0	0	0	0	0	0	0.0	0.0	**	0	0	0	0
18 Puerto Plata	3	6	0.2	0.4	99%	0	0	1	3	0.7	1.9	198%	0	0	0	1	0	0	0	1	0.0	0.6	**	0	0	0	1
19 Hermanas Mirabal	1	0	0.2	0.0	-100%	0	0	1	1	2.1	2.1	0%	0	0	0	0	0	0	0	0	0.0	0.0	**	0	0	0	0
20 Samaná	0	1	0.0	0.2	**	0	0	0	2	0.0	4.3	**	0	0	0	0	0	0	1	0.0	2.1	**	0	0	0	0	
21 San Cristóbal	0	187	0.0	5.8	**	0	0	2	13	0.6	4.0	538%	0	0	1	0	0	0	1	0	0.3	0.0	-100%	0	0	1	0
22 San Juan	1	4	0.1	0.4	301%	0	0	1	1	0.9	0.9	0%	0	0	0	0	0	0	1	0	0.9	0.0	-100%	0	0	0	0
23 San Pedro de Macorís	3	5	0.2	0.3	64%	0	1	5	4	3.1	2.5	-21%	0	1	0	1	0	0	0	1	0.0	0.6	**	0	0	0	1
24 Sánchez Ramírez	2	6	0.3	0.8	199%	0	0	1	1	1.4	1.4	0%	0	0	0	0	0	0	0	0	0.0	0.0	**	0	0	0	0
25 Santiago	41	35	0.8	0.7	-16%	2	0	3	23	0.6	4.6	657%	1	0	1	4	0	0	1	1	0.2	0.2	-1%	0	0	1	1
26 Santiago Rodríguez	0	0	0.0	0.0	**	0	0	0	0	0.0	0.0	**	0	0	0	0	0	0	0	1	0.0	4.0	**	0	0	0	0
27 Valverde	1	1	0.1	0.1	-1%	0	0	1	2	1.1	2.2	98%	0	0	1	0	0	0	0	0	0.0	0.0	**	0	0	0	0
28 Monseñor Nouel	1	0	0.1	0.0	-100%	0	0	0	4	0.0	4.3	**	0	0	0	1	0	0	0	0	0.0	0.0	**	0	0	0	0
29 Monte Plata	2	0	0.2	0.0	-100%	0	0	1	3	1.0	3.0	197%	0	0	0	0	0	0	0	0	0.0	0.0	**	0	0	0	0
30 Hato Mayor	1	0	0.2	0.0	-100%	0	0	0	1	0.0	2.4	**	0	0	0	0	0	0	0	0	0.0	0.0	**	0	0	0	0
31 San Jose de Ocoa	0	1	0.0	0.3	**	0	0	0	1	0.0	3.1	**	0	0	0	0	0	0	1	0	3.1	0.0	-100%	0	0	0	0
32 Santo Domingo	33	57	0.3	0.5	70%	0	2	19	57	1.8	5.3	195%	0	0	4	2	0	0	7	1	0.7	0.1	-86%	0	0	3	1
Extranjera	0	0			**	0	0	0	1			**	0	0	0	1	0	0	1	0			**	0	0	0	0
<b>TOTAL PAIS</b>	<b>233</b>	<b>478</b>	<b>0.5</b>	<b>1.0</b>	<b>103%</b>	<b>5</b>	<b>5</b>	<b>53</b>	<b>191</b>	<b>1.1</b>	<b>4.0</b>	<b>256%</b>	<b>1</b>	<b>1</b>	<b>10</b>	<b>21</b>	<b>0</b>	<b>0</b>	<b>12</b>	<b>10</b>	<b>0.3</b>	<b>0.2</b>	<b>-18%</b>	<b>0</b>	<b>0</b>	<b>5</b>	<b>6</b>

**Meningitis Bacteriana:** se notificaron cinco casos sospechosos, todos correspondientes a la SE24 por fecha de inicio de síntomas; dentro de los cuales hay una defunción correspondiente a una femenina de 8 meses de edad, residente en placer bonito, San Pedro de Macorís, la cual inició síntomas el 11/06/2013, demandó atención el mismo día al Hospital Dr. Antonio Musa, fallece el 12/06/2013 en el centro, se le toma muestra para confirmación, los resultados estan pendientes. Los casos restantes corresponden a dos de sexo femenino con edades de 2 y 4 meses, y 2 masculinos con edades de 19 días y 17 años. Los casos fueron atendidos en los hospitales: Robert Reid Cabral (3), y Dr. Marcelino Velez Santana (1). uno de los casos fue investigado por el laboratorio, el resultado esta pendiente. Los casos residen en los municipios de Santo Domingo de Guzmán (Bo. Cristo Rey), Santo Domingo Este (Bo. Los Tres Brazos), Santo Domingo Oeste (Bo. Herrera) y Azua.

**Enfermedad Meningocócica:** no se notifican casos.

(\*\*) No casos año previo



República Dominicana  
Vice ministerio de Salud Colectiva



Dirección General de Epidemiología  
Sistema Nacional de Vigilancia Epidemiológica

Red Programática: Prevención y control de Zoonosis

Responsable: Centro Antirrábico Nacional \ Dirección General de Epidemiología

Programas involucrados: Centro Antirrábico Nacional \ Dirección General de Epidemiología

PROVINCIA	Rabia													Leptospirosis																	
	Número de casos rabia animal				Tasa incidencia		Var. % de tasas	Alerta y tendencia	Número de personas agredidas por animales*				Var. % de casos	Número de casos rabia humana				Número de casos sospechosos				Número de casos probables				Var. % de casos	Alerta y tendencia	Número de defunciones			
	SE 24		SE 1-24		SE 1-24				SE 24		SE 1-24			SE 24		SE 1-24		SE 24		SE 1-24		SE 24		SE 1-24				SE 24		SE 1-24	
	2012	2013	2012	2013	2012	2013	2012	2013	2012	2013	2012	2013	2012	2013	2012	2013	2012	2013	2012	2013	2012	2013	2012	2013	2012	2013	2012	2013	2012	2013	2012
01 Distrito Nacional	0	0	6	9	0.3	0.4	48%	→	265	141	4900	3895	-21%	0	0	0	0	0	0	47	20	0	0	4	1	-300%	→	0	0	0	0
02 Azua	0	0	0	2	0.0	0.4	**	→	9	8	170	358	111%	0	0	0	0	0	0	10	15	0	0	2	1	-100%		0	0	0	0
03 Baoruco	0	0	1	0	0.5	0.0	-100%	→	10	0	92	175	90%	0	0	0	0	1	0	4	0	1	0	1	0	**		0	0	0	0
04 Barahona	0	0	0	0	0.0	0.0	**	→	12	5	184	263	43%	0	0	0	0	1	0	16	5	0	0	7	1	-600%		0	0	1	0
05 Dajabón	0	0	5	2	4.0	1.6	-60%	→	1	4	22	39	77%	0	0	0	0	0	0	0	3	0	0	0	0	**		0	0	0	0
06 Duarte	0	0	1	0	0.2	0.0	-100%	→	5	3	88	208	136%	0	0	0	0	1	0	43	10	0	0	9	2	-350%		0	0	0	0
07 Elías Piña	0	0	0	1	0.0	0.7	**	→	1	2	66	94	42%	0	0	0	0	0	0	0	0	0	0	0	0	**		0	0	0	0
08 El Seibo	0	0	2	2	1.0	1.0	-1%	→	6	7	120	203	69%	0	0	0	0	0	0	2	2	0	0	0	0	**		0	0	0	0
09 Espailat	0	0	0	0	0.0	0.0	**	→	3	1	69	64	-7%	0	0	0	0	2	0	27	15	0	0	5	6	17%		0	0	0	1
10 Independencia	0	0	0	0	0.0	0.0	**	→	4	2	156	224	44%	0	0	0	0	0	0	0	0	0	0	0	0	**		0	0	0	0
11 La Altagracia	0	0	0	1	0.0	0.2	**	→	7	1	90	135	50%	0	0	0	0	0	0	6	0	0	0	1	0	**		0	0	0	0
12 La Romana	0	0	0	1	0.0	0.2	**	→	14	5	224	348	55%	0	0	0	0	0	0	2	1	0	0	0	0	**		0	0	0	0
13 La Vega	0	0	0	0	0.0	0.0	**	→	12	14	359	501	40%	0	0	0	0	0	0	23	15	0	0	8	2	-300%		0	0	2	0
14 María Trinidad Sánchez	0	0	0	0	0.0	0.0	**	→	10	0	96	95	-1%	0	0	0	0	0	0	7	7	0	0	1	2	50%		0	0	0	0
15 Monte Cristi	0	0	0	2	0.0	0.9	**	→	6	11	161	231	43%	0	0	0	0	0	0	3	15	0	0	0	4	100%		0	0	0	0
16 Pedernales	0	0	0	0	0.0	0.0	**	→	1	1	41	72	76%	0	0	0	0	0	0	0	1	0	0	0	0	**		0	0	0	0
17 Peravia	0	0	1	1	0.3	0.3	-1%	→	16	13	337	340	1%	0	0	0	0	0	0	2	3	0	0	1	0	**		0	0	0	0
18 Puerto Plata	0	0	0	2	0.0	0.3	**	→	25	25	487	645	32%	0	0	0	0	1	0	22	14	0	0	7	4	-75%		0	0	3	0
19 Hermanas Mirabal	0	0	0	0	0.0	0.0	**	→	7	7	183	254	39%	0	0	0	0	2	1	21	28	0	0	2	5	60%		0	0	0	2
20 Samaná	0	0	0	0	0.0	0.0	**	→	4	5	120	114	-5%	0	0	0	0	0	0	3	0	0	0	2	0	**		0	0	0	0
21 San Cristóbal	0	0	8	11	0.6	0.9	35%	→	61	52	1103	2078	88%	0	0	0	1	0	0	14	8	0	0	3	1	-200%		0	0	0	0
22 San Juan	0	0	0	0	0.0	0.0	**	→	3	14	193	254	32%	0	0	0	0	0	0	5	5	0	0	0	1	100%		0	0	0	0
23 San Pedro de Macorís	0	0	1	1	0.2	0.2	-1%	→	44	9	1065	1162	9%	0	0	0	0	1	0	15	6	0	0	3	3	0%	↓	0	0	0	0
24 Sánchez Ramírez	0	1	0	1	0.0	0.3	**	→	10	2	148	196	32%	0	0	0	0	0	0	10	5	0	0	1	2	50%		0	0	0	1
25 Santiago	0	0	1	6	0.1	0.3	492%	→	55	43	1150	1122	-2%	0	0	0	0	2	1	56	36	0	0	12	10	-20%	↓	0	0	1	2
26 Santiago Rodríguez	0	0	1	0	1.0	0.0	-100%	→	2	5	39	76	95%	0	0	0	0	0	0	0	1	0	0	0	0	**		0	0	0	0
27 Valverde	0	0	0	0	0.0	0.0	**	→	4	5	105	186	77%	0	0	0	0	0	0	8	5	0	0	1	1	0%		0	0	0	0
28 Monseñor Nouel	0	0	0	3	0.0	0.8	**	→	5	4	99	141	42%	0	0	0	0	0	0	7	11	0	0	1	5	80%	↓	0	0	1	0
29 Monte Plata	2	0	3	1	0.8	0.3	-67%	→	16	7	290	393	36%	0	0	0	0	0	0	5	5	0	0	1	1	0%		0	0	0	1
30 Hato Mayor	0	0	0	1	0.0	0.6	**	→	11	12	138	205	49%	0	0	0	0	0	0	3	1	0	0	2	0	**		0	0	0	0
31 San José de Ocoa	0	0	0	0	0.0	0.0	**	→	3	3	97	124	28%	0	0	0	0	0	0	4	6	0	0	1	1	0%		0	0	0	0
32 Santo Domingo	1	1	24	30	0.6	0.7	23%	→	53	33	1240	1733	40%	0	0	1	0	3	2	69	52	0	0	4	2	-100%	↓	0	0	0	1
Extranjera							**						**	0	0	0	0	0	0	0	1	0	0	0	0	**		0	0	0	0
<b>TOTAL PAIS</b>	<b>3</b>	<b>2</b>	<b>54</b>	<b>77</b>	<b>0.3</b>	<b>0.4</b>	<b>41%</b>		<b>685</b>	<b>444</b>	<b>13632</b>	<b>15928</b>	<b>17%</b>	<b>0</b>	<b>0</b>	<b>1</b>	<b>1</b>	<b>14</b>	<b>4</b>	<b>434</b>	<b>296</b>	<b>1</b>	<b>0</b>	<b>79</b>	<b>55</b>	<b>-44%</b>		<b>0</b>	<b>0</b>	<b>8</b>	<b>8</b>

Alerta de brote

	Sin casos y/o evidencia de circulación
	Menos de 1 caso/1000 habitantes o circulación de agente demostrada en las últimas cuatro semanas
	1 a 10 casos/1000 habitantes y circulación de agente
	Mas de 10 casos/1000 habitantes y circulación de agente

Tendencia

→ Sin cambios    ↑ Aumento    ↓ Disminución

**Rabia:** en esta semana se reportaron 4 casos, (2) de ellos con resultado positivo a rabia animal procedente del Barrio La Grua/Municipio Santo Domingo Este y Cotui. El mayor número de casos en las últimas semanas se ha registrado en la provincia Santo Domingo, además de presentar una tendencia al aumento. A la fecha el sistema de vigilancia ha captado 77 casos confirmados de rabia animal.

**Leptospirosis:** en esta semana se notifican veintitrés casos sospechosos; cuatro de estos correspondientes a la SE24 por fecha de inicio de síntomas. Hasta el momento hay 55 casos probables y 8 muertes probables. Los serovales prevalentes en las últimas 4 semanas son: canicola, Pomona, Ictero. Las provincias con transmisión activa en las últimas 4 semanas son: Distrito Nacional, San Pedro de Macorís, Santiago, Monseñor Nouel y Santo Domingo.

(\*\*) No casos año previo



República Dominicana  
 Vice ministerio de Salud Colectiva  
 Dirección General de Epidemiología  
 Programa Ampliado de Inmunización  
 Sistema Nacional de Vigilancia Epidemiológica  
**BOLETIN EPIDEMIOLOGICO SEMANA 24 año 2012**



**Red Programática:** Prevención y control de la Mortalidad y Morbilidad Materna y de la niñez (incluye nutrición e inmunizaciones)  
**Responsable:** Programa Ampliado de Inmunizaciones  
**Programas involucrados:** Programa Ampliado de Inmunizaciones \ Dirección General de Epidemiología

PROVINCIA	DIFTERIA										TOSFERINA										TETANOS OTRAS EDADES									
	Numero de casos probables				Var. %	Numero de defunciones				Var. %	Numero de casos probables				Var. %	Numero de defunciones				Var. %	Numero de defunciones									
	SE-24	SE-1-24	SE-24	SE-1-24		SE-24	SE-1-24	SE-24	SE-1-24		SE-24	SE-1-24	SE-24	SE-1-24		SE-24	SE-1-24	SE-24	SE-1-24		SE-24	SE-1-24	SE-24	SE-1-24						
	2012	2013	2012	2013	de casos	2012	2013	2012	2013	de casos	2012	2013	2012	2013	de casos	2012	2013	2012	2013	de casos	2012	2013	2012	2013						
01 Distrito Nacional	0	0	0	0	**	0	0	0	0	0	0	0	0	**	0	0	0	0	0	0	0	0	0	0						
02 Azua	0	0	0	0	**	0	0	0	0	0	0	0	0	**	0	0	0	0	0	0	0	0	0	0						
03 Baoruco	0	0	0	0	**	0	0	0	0	0	0	0	0	**	0	0	0	0	0	0	0	0	0	0						
04 Barahona	0	0	0	0	**	0	0	0	0	0	0	0	0	**	0	0	0	0	0	0	0	0	0	0						
05 Dajabón	0	0	0	0	**	0	0	0	0	0	0	0	0	**	0	0	0	0	0	0	0	0	0	0						
06 Duarte	0	0	0	0	**	0	0	0	0	0	0	0	0	**	0	0	0	0	0	0	0	0	0	0						
07Elías Piña	0	0	0	0	**	0	0	0	0	0	0	0	0	**	0	0	0	0	0	0	0	0	0	0						
08 El Seibo	0	0	0	0	**	0	0	0	0	0	0	0	0	**	0	0	0	0	0	0	0	0	0	0						
09 Espaillat	0	0	0	0	**	0	0	0	0	0	0	0	0	**	0	0	0	0	0	0	0	0	0	0						
10 Independencia	0	0	0	0	**	0	0	0	0	0	0	0	0	**	0	0	0	0	0	0	0	0	0	0						
11 La Altagracia	0	0	0	0	**	0	0	0	0	0	0	0	0	**	0	0	0	0	0	0	0	0	0	0						
12 La Romana	0	0	0	0	**	0	0	0	0	0	0	0	0	**	0	0	0	0	0	0	0	0	0	0						
13 La Vega	0	0	0	0	**	0	0	0	0	0	0	0	0	**	0	0	0	0	0	0	0	0	0	0						
14 María Trinidad Sánchez	0	0	0	0	**	0	0	0	0	0	0	0	0	**	0	0	0	0	0	0	0	0	0	0						
15 Montecristi	0	0	0	0	**	0	0	0	0	0	0	0	0	**	0	0	0	0	0	0	0	0	0	0						
17 Pedernales	0	0	0	0	**	0	0	0	0	0	0	0	0	**	0	0	0	0	0	0	0	0	0	0						
17 Peravia	0	0	0	0	**	0	0	0	0	0	0	0	0	**	0	0	0	0	0	0	0	0	0	0						
18 Puerto Plata	0	0	0	0	**	0	0	0	0	0	0	0	0	**	0	0	0	0	0	0	0	0	0	0						
19 Hermanas Mirabal	0	0	0	0	**	0	0	0	0	0	0	0	0	**	0	0	0	0	0	0	0	0	0	0						
20 Samaná	0	0	0	0	**	0	0	0	0	0	0	0	0	**	0	0	0	0	0	0	0	0	0	0						
21 San Cristóbal	0	0	0	0	**	0	0	0	0	0	0	0	0	**	0	0	0	0	0	0	0	0	0	0						
22 San Juan	0	0	0	0	**	0	0	0	0	0	0	0	0	**	0	0	0	0	0	0	0	0	0	0						
23 San Pedro de Macorís	0	0	0	0	**	0	0	0	0	0	0	0	0	**	0	0	0	0	0	0	0	0	0	0						
24 Sánchez Ramírez	0	0	0	0	**	0	0	0	0	0	0	0	0	**	0	0	0	0	0	0	0	0	0	0						
25 Santiago	0	0	0	0	**	0	0	0	0	0	0	0	0	**	0	0	0	0	0	0	0	0	0	0						
26 Santiago Rodríguez	0	0	0	0	**	0	0	0	0	0	0	0	0	**	0	0	0	0	0	0	0	0	0	0						
27 Valverde	0	0	0	0	**	0	0	0	0	0	0	0	0	**	0	0	0	0	0	0	0	0	0	0						
28 Monseñor Nouel	0	0	0	0	**	0	0	0	0	0	0	0	0	**	0	0	0	0	0	0	0	0	0	0						
29 Monte Plata	0	0	0	0	**	0	0	0	0	0	0	0	0	**	0	0	0	0	0	0	0	0	0	0						
30 Hato Mayor	0	0	0	0	**	0	0	0	0	0	0	0	0	**	0	0	0	0	0	0	0	0	0	0						
31 San José de Ocoa	0	0	0	0	**	0	0	0	0	0	0	0	0	**	0	0	0	0	0	0	0	0	0	0						
32 Santo Domingo	0	0	0	0	**	0	0	0	0	0	0	0	0	**	0	0	0	0	0	0	0	0	0	0						
Extranjera	0	0	0	0	**	0	0	0	0	0	0	0	0	**	0	0	0	0	0	0	0	0	0	0						
<b>TOTAL PAIS</b>	<b>0</b>	<b>0</b>	<b>0</b>	<b>0</b>	<b>**</b>	<b>0</b>	<b>0</b>	<b>0</b>	<b>0</b>	<b>0</b>	<b>0</b>	<b>0</b>	<b>0</b>	<b>100%</b>	<b>0</b>	<b>0</b>	<b>0</b>	<b>0</b>	<b>0</b>	<b>0</b>	<b>0</b>	<b>0</b>	<b>0</b>	<b>3</b>						

No.de casos de EPV en eliminación			
Enfermedad	2011	2012	2013
Polio	0	0	0
Sarampión	0	0	0
Rubeola	0	0	0
Tétanos neonatal	2	1	0

Durante la semana 23 se notificó 1 caso de tos ferina procedente de San José de Ocoa, correspondiente a la semana 20 por fecha de inicio de síntomas. Se observa un aumento de los casos de tos ferina y PFA; una disminución de los casos de tetanos en otras edades (TOE) y Enfermedad febril eruptiva EFE; No se ha notificado caso de difteria durante el año. Se realizaron acciones de vacunación y búsqueda activa de casos.

PROVINCIA	Parálisis flácida aguda <15 años										Enfermedad Febril Eruptiva									
	Numero de casos probables				Var. %	Numero de defunciones				Var. %	Tendencia	Numero de casos probables				Var. %	Tendencia			
	SE-24	SE-1-24	SE-24	SE-1-24		SE-24	SE-1-24	SE-24	SE-1-24			SE-24	SE-1-24	SE-24	SE-1-24			SE-24	SE-1-24	
	2012	2013	2012	2013	de casos	2012	2013	2012	2013	de casos	2012	2013	2012	2013	de casos	2012	2013			
01 Distrito Nacional	0	0	2	1	-50%	0	0	0	0	0	0	11	4	-64%						
02 Azua	0	0	0	1	**	0	0	0	0	0	0	0	0	**						
03 Baoruco	0	0	1	0	-100%	0	0	0	0	0	0	0	2	**						
04 Barahona	0	0	0	2	**	0	0	0	0	0	0	0	0	**						
05 Dajabón	0	0	0	0	**	0	0	0	0	0	0	0	0	**						
06 Duarte	0	0	0	0	**	0	0	0	0	0	0	0	1	**						
07Elías Piña	0	0	0	0	**	0	0	0	0	0	0	0	0	**						
08 El Seibo	0	0	0	0	**	0	0	0	0	0	0	0	0	**						
09 Espaillat	0	0	1	0	-100%	0	0	0	0	0	0	1	0	-100%						
10 Independencia	0	0	0	0	**	0	0	0	0	0	0	1	0	-100%						
11 La Altagracia	0	0	1	1	0%	0	0	0	0	0	0	4	0	-100%						
12 La Romana	0	0	0	0	**	0	0	0	0	0	0	0	1	**						
13 La Vega	0	0	0	0	**	0	0	0	0	0	0	1	0	-100%						
14 María Trinidad Sánchez	0	0	0	0	**	0	0	0	0	0	0	1	0	-100%						
15 Monte Cristi	0	0	0	0	**	0	0	0	0	0	0	0	0	**						
17 Pedernales	0	0	0	0	**	0	0	0	0	0	0	0	0	**						
17 Peravia	0	0	0	0	**	0	0	0	0	0	0	2	0	-100%						
18 Puerto Plata	0	0	0	0	**	0	0	0	0	0	0	5	8	60%						
19 Hermanas Mirabal	0	0	0	0	**	0	0	0	0	0	0	2	0	-100%						
20 Samaná	0	0	0	0	**	0	0	0	0	0	0	4	3	-25%						
21 San Cristóbal	0	0	1	0	-100%	0	0	0	0	0	0	1	7	600%						
22 San Juan	0	0	0	1	**	0	0	0	0	0	0	0	0	**						
23 San Pedro de Macorís	0	0	1	0	-100%	0	0	0	0	0	0	3	0	-100%						
24 Sánchez Ramírez	0	0	0	1	**	0	0	0	0	0	0	0	1	**						
25 Santiago	0	0	1	2	100%	0	0	0	0	0	0	2	3	50%						
26 Santiago Rodríguez	0	0	0	0	**	0	0	0	0	0	0	0	0	**						
27 Valverde	0	0	0	0	**	0	0	0	0	0	0	0	0	**						
28 Monseñor Nouel	0	0	1	0	-100%	0	0	0	0	0	0	5	3	-40%						
29 Monte Plata	0	0	2	0	-100%	0	0	0	0	0	0	1	0	-100%						
30 Hato Mayor	0	0	0	0	**	0	0	0	0	0	0	2	1	-50%						
31 San José de Ocoa	0	0	0	0	**	0	0	0	0	0	0	2	1	-50%						
32 Santo Domingo	0	0	2	5	150%	0	0	0	0	0	0	8	3	-63%						
Extranjera	0	0	0	0	**	0	0	0	0	0	0	0	0	**						
<b>TOTAL PAIS</b>	<b>0</b>	<b>0</b>	<b>13</b>	<b>14</b>	<b>8%</b>	<b>0</b>	<b>0</b>	<b>0</b>	<b>0</b>	<b>0</b>	<b>2</b>	<b>0</b>	<b>56</b>	<b>38</b>	<b>-32%</b>					



Red programática: Enfermedades Emergentes y Reemergentes, EER

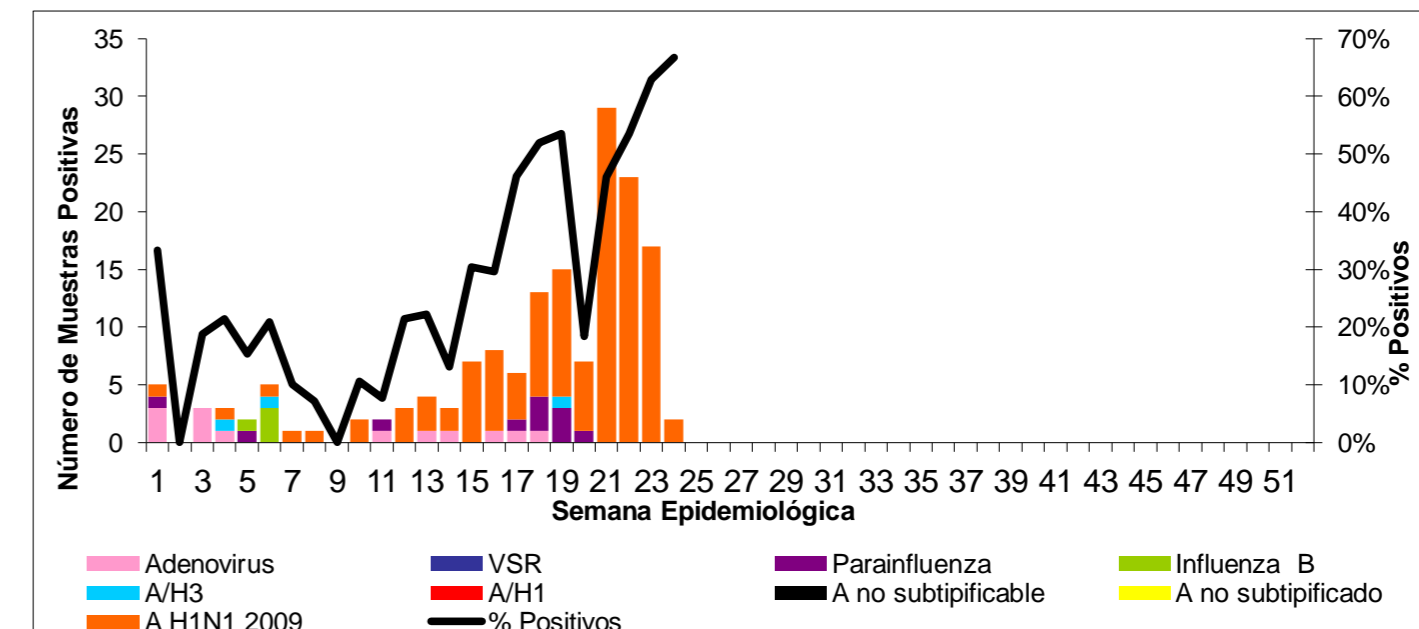
Responsable: Dirección General de Epidemiología (DIGEPI)

Programas involucrados: Programa Ampliado de Inmunización y DIGEPI

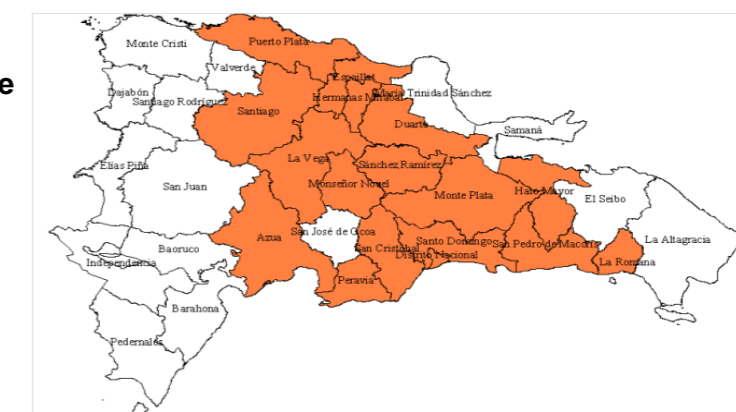
Vigilancia de Influenza y otros virus respiratorios

PROVINCIA	Enfermedad febril respiratoria aguda				Var, % de tasas	Vigilancia Centinela							
	Casos		Tasas por 10,000 habitantes			Casos Infección Respiratoria Aguda				defunciones Infección Respiratoria Aguda			
						SE 24		SE 1- 24		SE 24		SE 1- 24	
	2012	2013	2012	2013		2012	2013	2012	2013	2012	2013	2012	2013
01 Distrito Nacional	141,884	103,203	574.12	412.50	-28%	0	4	91	94	0	0	0	1
02 Azua	35,766	35,727	667.14	659.47	-1%	1	7	20	19	0	0	0	2
03 Baoruco	15,997	14,131	626.29	546.58	-13%	1	0	8	4	0	0	0	0
04 Barahona	29,963	35,084	678.36	788.19	16%	0	0	19	10	0	0	1	0
05 Dajabón	12,067	11,384	821.90	770.97	-6%	0	0	1	5	0	0	0	0
06 Duarte	41,735	54,455	636.97	826.99	30%	1	0	7	4	0	0	0	1
07 Elías Piña	10,269	9,136	646.15	570.33	-12%	0	0	1	1	0	0	0	0
08 El Seibo	21,044	19,980	895.24	840.35	-6%	0	0	1	2	0	0	0	0
09 Espaillat	37,699	14,410	723.81	274.86	-62%	0	0	2	6	0	0	0	0
10 Independencia	18,978	13,636	1541.11	1091.83	-29%	0	0	4	1	0	0	0	0
11 La Altagracia	20,476	13,738	393.59	258.37	-34%	0	0	7	7	0	0	0	0
12 La Romana	21,190	16,702	387.24	301.56	-22%	1	0	9	4	0	0	0	0
13 La Vega	69,004	53,903	727.64	563.36	-23%	0	0	3	6	0	0	0	1
14 María Trinidad Sánchez	24,653	21,445	795.64	689.18	-13%	0	0	0	1	0	0	0	0
15 Monte Cristi	26,769	25,910	1003.65	962.87	-4%	0	0	1	9	0	0	0	0
16 Pedernales	5,994	5,759	1054.33	998.80	-5%	0	0	2	0	0	0	0	0
17 Peravia	38,274	32,147	848.86	703.25	-17%	0	0	27	18	0	0	0	0
18 Puerto Plata	68,790	51,621	955.45	712.06	-25%	1	0	13	12	0	0	0	0
19 Hermanas Mirabal	21,625	20,399	961.77	904.63	-6%	0	0	1	1	0	0	0	0
20 Samaná	9,723	11,676	445.68	530.45	19%	0	0	2	0	0	0	0	0
21 San Cristóbal	74,875	68,052	503.93	449.63	-11%	4	1	112	67	0	0	2	0
22 San Juan	43,357	39,474	818.31	746.58	-9%	0	0	5	3	0	0	0	0
23 San Pedro de Macorís	46,543	41,769	619.93	549.05	-11%	0	0	17	12	0	0	0	1
24 Sánchez Ramírez	31,890	26,228	937.25	769.21	-18%	0	0	4	11	0	0	0	1
25 Santiago	114,836	76,240	493.06	323.12	-34%	5	6	63	170	0	0	1	1
26 Santiago Rodríguez	13,561	7,787	1146.83	660.49	-42%	0	0	0	0	0	0	0	0
27 Valverde	27,574	19,723	651.84	460.52	-29%	0	1	4	8	0	0	0	0
28 Monseñor Nouel	28,941	21,418	669.86	489.82	-27%	0	0	1	1	0	0	0	0
29 Monte Plata	29,454	23,326	631.27	494.29	-22%	0	1	20	24	0	0	0	1
30 Hato Mayor	27,794	21,473	1398.63	1075.22	-23%	0	0	5	2	0	0	0	0
31 San José de Ocoa	18,779	13,109	1250.47	872.56	-30%	0	0	2	0	0	0	0	0
32 Santo Domingo	200,444	143,868	406.81	287.29	-29%	7	12	332	197	0	0	1	5
Extranjera						0		1	1				
<b>Total PAIS</b>	<b>1,329,948</b>	<b>1,066,913</b>	<b>605.64</b>	<b>480.05</b>	<b>-21%</b>	<b>21</b>	<b>32</b>	<b>785</b>	<b>700</b>	<b>0</b>	<b>0</b>	<b>5</b>	<b>14</b>

Número de casos de virus respiratorios por tipo y positividad detectados a través de la vigilancia centinela, hasta la SE - 24, 2013



Provincias con circulación de Influenza AH1N1 -2013



Hasta la semana 24 se ha notificado 700 casos de Infección Respiratoria Aguda Grave, de los cuales 62 fueron atendidos en la semana 24. Tres defunciones fueron confirmadas a influenza AH1N1pm2009. Uno de los casos corresponde con una mujer haitiana de 35 años de edad residente en el municipio de Santo Domingo atendida en el Hospital Francisco Moscoso Puello que estaba en investigación. Las otras dos personas eran hombres de 42 y 62 años de edad residente en los municipios de Bani y Santo Domingo Este respectivamente. En el periodo abril-junio se han confirmado 11 defunciones. En esta semana no se reportaron defunciones sospechosa infección respiratoria aguda grave en embarazadas.



Red programática: Enfermedades Emergentes y Reemergentes, EER  
 Responsable: Dirección General de Epidemiología (DIGEPI)  
 Programas involucrados: Programa de Salud Ambiental y DIGEPI

Provincia	Enfermedad diarreica aguda				Cólera																	Alerta y tendencia
	Episodios		Tasas de incidencia x10,000 hab		Casos sospechosos				Tasa de Incidencia x 100 hab		Var. % de tasas	Número de defunciones				Letalidad *		Número de casos investigados por el laboratorio		% Casos positivos		
	SE 1-24	2013	SE 1-24	2013	SE 24	2013	SE 1-24	2013	SE 1-24	2013		SE 24	2013	SE 1-24	2013	SE 1 a la 23-2013	2012 SE-24	SE 1 a la 23-2013	2012 SE-24	SE 1 a la 23-2013	2012 SE-24	
	2012	2013	2012	2013	2012	2013	2012	2013	2012	2013	2012	2013	2012	2013	2012	2013	2012	2013	2012	2013		
01 Distrito Nacional	47251	32630	897.6	612.3	1	0	225	24	0.0	0.0	-0.9	0	0	2	3	12.5	**	20	0	9%	**	↓
02 Azua	4398	5434	385.1	470.9	1	0	24	22	0.0	0.0	-0.1	0	0	0	0	0.0	**	22	0	43%	**	↓
03 Baoruco	4867	4118	894.5	747.7	0	0	5	320	0.0	0.6	62.2	0	0	0	1	0.3	**	12	0	75%	**	↓
04 Barahona	8477	9649	900.9	1017.6	0	0	30	2	0.0	0.0	-0.9	0	0	0	0	0.0	**	2	0	0%	**	↓
05 Dajabón	2391	1885	764.5	599.3	3	0	4	5	0.0	0.0	0.2	0	0	0	0	0.0	**	2	0	50%	**	↓
06 Duarte	8743	7684	626.4	547.8	2	8	72	26	0.1	0.0	-0.6	0	0	0	5	19.2	0.0	17	3	55%	50%	↑
07 Elias Piña	2645	2158	781.3	632.4	0	0	43	1	0.1	0.0	-1.0	0	0	0	0	0.0	**	1	0	100%	**	↓
08 El Seibo	4506	3967	899.9	783.3	1	0	15	1	0.0	0.0	-0.9	0	0	0	0	0.0	**	1	0	0%	**	↓
09 Espaillat	6069	2375	547.0	212.7	0	0	26	3	0.0	0.0	-0.9	0	0	0	0	0.0	**	2	0	0%	**	↓
10 Independencia	3871	3656	1475.7	1374.2	0	0	13	3	0.0	0.0	-0.8	0	0	0	0	0.0	**	2	0	0%	**	↓
11 La Altagracia	5471	4345	493.7	383.6	0	0	5	87	0.0	0.1	16.0	0	0	1	2	2.3	**	10	0	75%	**	↓
12 La Romana	4715	4952	404.5	419.7	0	0	5	14	0.0	0.0	1.8	0	0	0	0	0.0	**	8	0	71%	**	↓
13 La Vega	10985	9234	543.8	453.1	1	0	70	107	0.0	0.1	0.5	0	0	1	1	0.9	**	17	0	20%	**	↓
14 María Trinidad Sánchez	6107	5054	925.3	762.5	0	0	29	3	0.0	**	**	0	0	1	0	**	**	2	0	0%	**	↓
15 Monte Cristi	4737	4910	833.8	856.6	1	0	6	7	0.0	0.0	0.2	0	0	0	0	0.0	**	4	0	33%	**	↓
16 Pedernales	1552	1625	1281.6	1323.0	0	0	4	0	0.0	**	**	0	0	0	0	**	**	0	0	**	**	↓
17 Peravia	6011	4769	625.8	489.8	1	0	6	1	0.0	**	**	0	0	0	1	**	**	1	0	**	**	↓
18 Puerto Plata	9012	7271	587.6	470.8	26	0	113	14	0.1	0.0	-0.9	0	0	2	0	0.0	**	7	0	0%	**	↓
19 Hermanas Mirabal	2847	2456	594.4	511.3	0	0	7	12	0.0	0.0	0.7	0	0	0	0	0.0	**	12	0	8%	**	↓
20 Samaná	2020	2125	434.7	453.2	0	0	5	0	0.0	**	**	0	0	0	0	**	**	0	0	**	**	↓
21 San Cristóbal	17811	16828	562.7	522.0	4	0	70	4	0.0	0.0	-0.9	0	0	0	1	25.0	**	4	0	700%	**	↓
22 San Juan	7460	7315	661.0	649.5	17	0	173	1	0.2	**	**	0	0	0	0	**	**	1	0	0%	**	↓
23 San Pedro de Macorís	11122	9724	695.4	600.0	1	2	58	48	0.0	0.0	-0.2	0	0	0	1	2.1	**	48	2	0%	0%	↓
24 Sánchez Ramírez	5649	5010	779.4	689.8	0	0	16	9	0.0	0.0	-0.4	0	0	1	0	0.0	**	8	0	20%	**	↓
25 Santiago	19223	14254	387.5	283.6	151	8	2378	234	0.5	0.0	-0.9	0	0	14	0	0.0	0.0	41	1	3%	0%	↓
26 Santiago Rodríguez	1564	1244	620.9	495.3	0	0	8	0	0.0	**	**	0	0	0	0	**	**	0	0	**	**	↓
27 Valverde	4750	2910	527.1	319.0	1	0	15	6	0.0	0.0	-0.6	0	0	0	0	0.0	**	1	0	0%	**	↓
28 Monseñor Nouel	4444	4876	482.9	523.5	1	1	31	19	0.0	0.0	-0.4	0	0	0	0	0.0	0.0	19	1	0%	0%	↓
29 Monte Plata	6288	4873	632.7	484.8	0	0	8	1	0.0	0.0	-0.9	0	0	0	0	0.0	**	1	0	100%	**	↓
30 Hato Mayor	5353	4351	1264.5	1022.8	3	0	29	4	0.1	0.0	-0.9	0	0	0	0	0.0	**	4	0	0%	**	↓
31 San José de Ocoa	2804	2653	876.5	829.0	2	0	20	7	0.1	0.0	-0.7	0	0	0	0	0.0	**	7	0	0%	**	↓
32 Santo Domingo	62511	49395	595.6	463.0	6	3	417	105	0.0	0.0	-0.8	0	1	12	10	9.5	33.3	86	2	38%	50%	↓
Extranjera																**	**					↓
<b>TOTAL PAÍS</b>	<b>295,654</b>	<b>243,730</b>	<b>632.0</b>	<b>514.8</b>	<b>223</b>	<b>22</b>	<b>3,930</b>	<b>1,090</b>	<b>0.1</b>	<b>0.0</b>	<b>-0.7</b>	<b>0</b>	<b>1</b>	<b>34</b>	<b>25</b>	<b>2.3</b>	<b>4.5</b>	<b>362</b>	<b>9</b>	<b>29%</b>	<b>33%</b>	

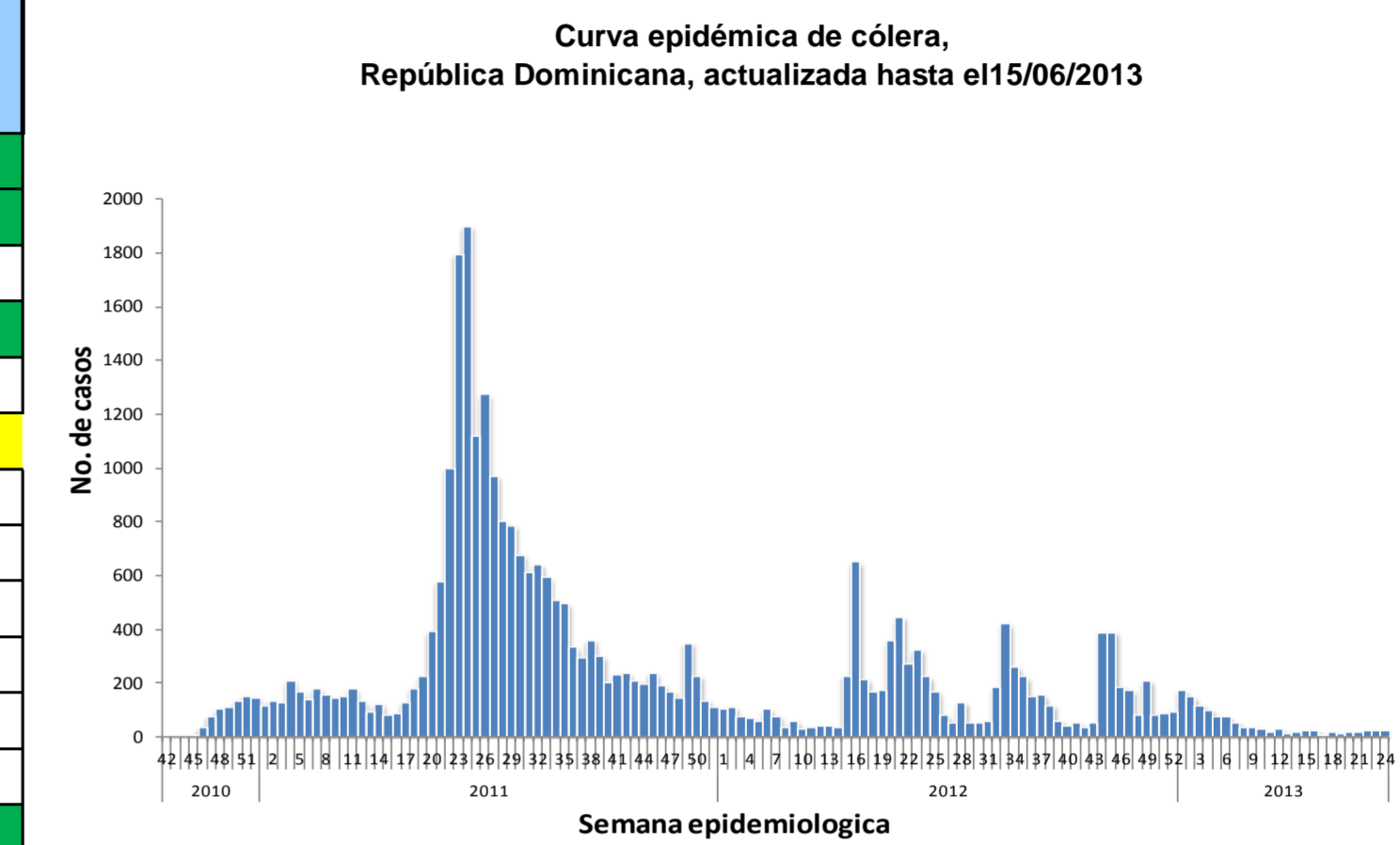
\*Corresponde a la defunciones sospechosas y confirmadas sobre el total de casos sospechosos de cólera por 100

Alerta de brote

No se ha demostrado circulación en las últimas dos semanas
Se ha identificado casos aislados en las últimas dos semanas o brotes de enfermedad diarreica aguda
Dos o mas comunidades con casos confirmados aislados
Dos o mas casos con vinculo epidemiológico

Tendencia

→ Sin cambios      ↑ Aumento      ↓ Disminución



**SE 24:** en esta semana se notificaron 22 casos y una defuncion sospechosos, de estos a 9 casos se tomo muestra de heces para investigar por laboratorio y resulto cuatro casos positivos a V. cholerae. Se reportan cinco defunciones una corresponde a esta semana. Demostrándose circulación de V. Cholerae para este mismo periodo en las provincias de Duarte, San Pedro de Macoris, Sanchez Ramirez y Duarte. La defuncion corresponde a un masculino de 49 años de edad, procedente del Penal de la Victoria, el cual inicio sintomas, falleciendo el mismo día 05/06/2013, a causa de deshidratacion severa, a descartar cólera. Pendiente resultados del laboratorio.

Al comparar los casos de cólera acumulado hasta SE 24-2013 con el año 2012, para el mismo periodo se observa una disminucion de un 70%.

**Hasta la fecha los casos sospechosos acumulados desde SE 1-24/2013,** son 1090 casos sospechosos, 25 defunciones sospechosas, 362 casos con laboratorio, 22% (79/362) de positividad, 79 casos confirmados y 8 muertes confirmadas.

**Casos sospechosos cólera acumulados SE 1-24/2012:** 3930 casos sospechosos, 34 defunciones sospechosas, 931 casos analizados por laboratorio, 14% (133/931) casos positivos, 133 casos confirmados y 10 muertes confirmadas.



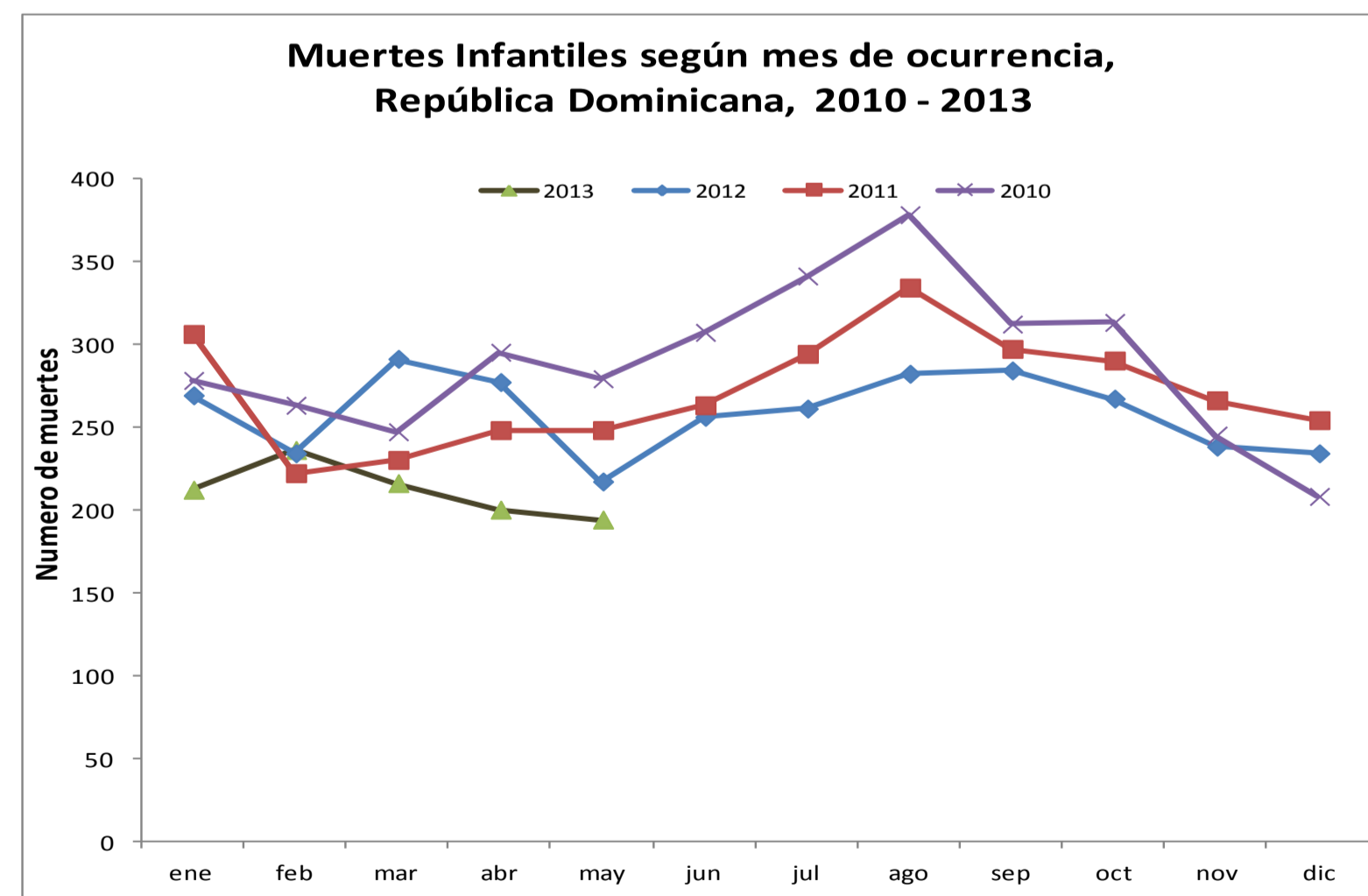
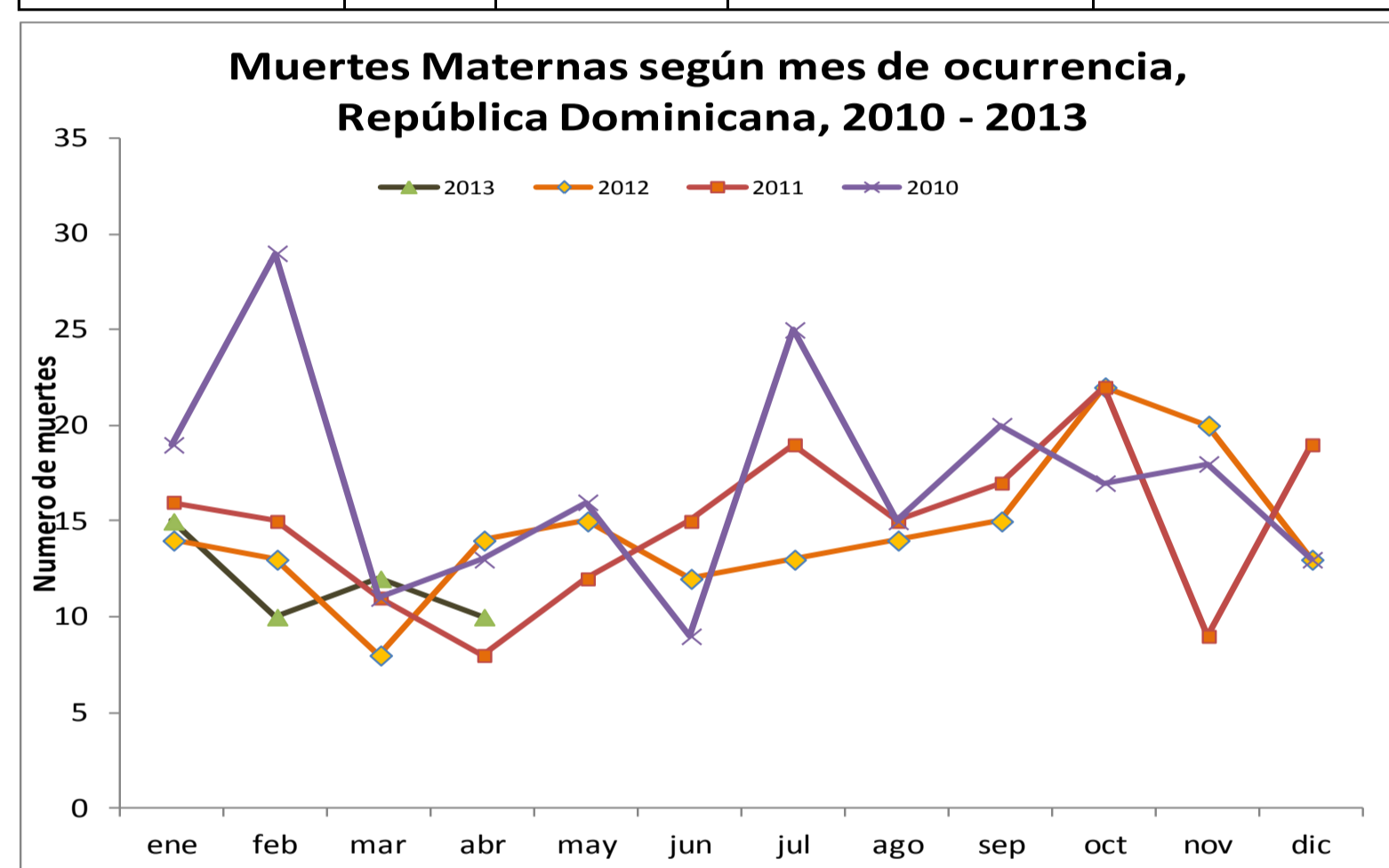
**Red Programática:** Prevención y control de la mortalidad y morbilidad materna y de la niñez  
**Responsable:** Dirección General de Epidemiología  
**Programas involucrados:** Dirección General Maternoinfantil

Muertes Maternas probables notificadas a la semana por provincia de residencia						Muertes infantiles notificadas a la semana por provincia de residencia				
Provincias	2012	2012	2013	Acumulado al mes 2013	Var. % de casos	2012	2012	2013	Acumulado al mes 2013	Var. % de casos
		Semana 1 a	Semana 1 a				Semana 1 a	Semana 1 a		
		24	24	Junio			24	24	Junio	
01 Distrito Nacional	16	8	4	0	-50%	292	152	128	3	-16%
02 Azua	5	3	2	0	-33%	66	36	21	3	-42%
03 Bahoruco	4	1	0	0	-100%	17	7	14	0	100%
04 Barahona	3	1	5	1	400%	61	28	36	0	29%
05 Dajabón	2	0	1	0	**	19	8	5	1	-38%
06 Duarte	4	2	3	1	50%	66	28	25	1	-11%
07 Elías Piña	1	1	1	0	0%	15	11	3	0	-73%
08 El Seibo	1	1	0	0	-100%	7	4	2	0	-50%
09 Espaillat	4	0	2	0	**	47	27	20	1	-26%
10 Independencia	3	1	0	0	-100%	11	7	2	0	-71%
11 La Altagracia	5	2	4	0	100%	63	26	30	1	15%
12 La Romana	9	2	2	0	0%	80	22	25	1	14%
13 La Vega	5	2	2	0	0%	107	47	32	1	-32%
14 María Trinidad Sánchez	2	1	2	0	100%	21	9	11	0	22%
15 Monte Cristi	4	2	4	1	100%	53	22	18	1	-18%
16 Pedernales	0	0	0	0	**	7	3	2	0	-33%
17 Peravia	2	1	2	1	100%	47	21	13	1	-38%
18 Puerto Plata	3	1	2	0	100%	99	38	30	2	-21%
19 Hermanas Mirabal	2	1	0	0	-100%	18	8	4	0	-50%
20 Samaná	0	0	1	1	**	22	8	7	0	-13%
21 San Cristóbal	16	7	4	1	-43%	179	80	84	2	5%
22 San Juan de la Maguana	8	3	0	0	-100%	69	27	16	2	-41%
23 San Pedro de Macorís	5	2	1	0	-50%	107	54	32	2	-41%
24 Sánchez Ramírez	1	1	0	0	-100%	36	16	19	0	19%
25 Santiago	15	2	5	0	150%	382	176	121	5	-31%
26 Santiago. Rodríguez	1	0	1	0	**	15	7	7	2	0%
27 Valverde	6	2	2	0	0%	73	34	16	2	-53%
28 Monseñor Nouel	5	1	1	0	0%	65	27	19	0	-30%
29 Monte Plata	3	2	3	2	50%	60	24	33	2	38%
30 Hato mayor		0	0	0	**	21	11	7	0	-36%
31 San José de Ocoa	2	0	0	0	**	18	10	5	0	-50%
32 Santo Domingo	38	20	20	6	0%	893	418	390	23	-7%
No reporta provincia de residencia	0	0	0	0	**	277	105		0	-100%
<b>Total defunciones residentes</b>	<b>175</b>	<b>70</b>	<b>74</b>	<b>14</b>	<b>6%</b>	<b>3313</b>	<b>1501</b>	<b>1177</b>	<b>56</b>	<b>-22%</b>
Extranjera	0	0	1	0	**	18	10	4	0	-60%
<b>TOTAL PAÍS</b>	<b>175</b>	<b>70</b>	<b>75</b>	<b>14</b>	<b>7%</b>	<b>3331</b>	<b>1511</b>	<b>1181</b>	<b>56</b>	<b>-22%</b>

**Mortalidad Materna MM:** en esta semana se notificaron cuatro (4) casos de muerte materna. Los hospitales con más casos notificados en el 2013 son: Hosp. José María Cabral y Báez (18), Maternidad Nuestra Sra. de la Altagracia (9), Maternidad de Los Mina (8), Hosp. Luis E. Aybar (6), Hosp. Juan Pablo Pina (3) Hosp. Jaime Mota (3), Hosp. General Santiago Rodríguez (2), Hosp. Antonio Musa (2), Hosp. Francisco Moscoso Puello (2), Hosp. San Vicente de Paúl (2).

**Mortalidad Infantil MI:** se notificaron 69 casos de muertes en menores de un año. Esto representa el **76% (1398/1063) de las muertes que deben ser notificadas**, en relación a la misma semana del año 2012. Siete (07) centros notifican 78% de las muertes: Centro M-I San Lorenzo de los Mina 20.3% (216), Infantil Robert Reid Cabral 17.2% (188), Hosp. Mat. Ntra. Sra. De La Altagracia 17.2% (153), Hosp. Arturo Grullón 12.0% (127), José María Cabral y Báez 7% (72) y Hosp. Jaime Mota 4% (40), Hosp. Luis Eduardo Aybar 4% (36). Otros 39 centros notifican el 22%.

Hospital de ocurrencia	Edad	Período	Causa	Municipio y provincia de residencia
Hosp. Luis E. Aybar	33	Embarazo	Shock séptico, aborto séptico, post quirúrgico complicado, perforación uterina, post legrado	Baní / Peravia
Hosp. Francisco Moscoso Puello	35	Puerperio	Síndrome de distrés respiratorio, P/B Tromboembolismo pulmonar, Influenza AH1N1	Santo Domingo Este / Santo Domingo
Hosp. Municipal de Yamasá	22	Embarazo	Hepatopatía, probable leptospirosis	Yamasá / Monte Plata
Maternidad San Lorenzo de los Mina	21	Puerperio	Abdomen agudo, úlcera gástrica perforada	Santo Domingo Este / Santo Domingo







República Dominicana  
Vice ministerio de Salud Colectiva  
Dirección General de Epidemiología  
Sistema Nacional de Vigilancia Epidemiológica



**Red programática:** Enfermedades Emergentes y Reemergentes, EER  
**Responsable:** Dirección Nacional de Epidemiología  
**Programas involucrados:** Programa Ampliado de Inmunizaciones y Programa de Inocuidad de Agua y Alimentos

Provincia	Cobertura de notificación semanal						Conjuntivitis				Hepatitis viral aguda				Enfermedad Transmitida por Alimentos				Parotiditis				Varicela			
	Notificaciones esperadas		SE 24		SE 1- 24		SE 24		SE 1- 24		SE 24		SE 1- 24		SE 24		SE 1- 24		SE 24		SE 1- 24		SE 24		SE 1- 24	
	SE 24	SE 1-24	2012	2013	2012	2013	2012	2013	2012	2013	2012	2013	2012	2013	2012	2013	2012	2013	2012	2013	2012	2013	2012	2013	2012	2013
01 Distrito Nacional	347	8328	47%	18%	47%	41%	187	72	4034	3545	297	137	5354	3959	61	16	1464	1695	8	1	136	133	28	22	1003	1145
02 Azua	57	1368	82%	74%	83%	89%	39	22	630	899	5	0	23	784	0	0	52	83	2	0	16	22	8	8	175	313
03 Baoruco	38	912	66%	16%	66%	54%	2	4	194	270	0	0	12	35	22	1	185	107	0	0	8	8	0	0	104	137
04 Barahona	60	1440	83%	52%	88%	94%	12	24	440	677	2	10	16	138	5	15	193	337	0	0	14	22	3	0	241	208
05 Dajabón	34	816	56%	62%	64%	65%	7	3	200	234	2	1	14	25	7	0	119	153	2	0	5	6	0	3	149	22
06 Duarte	103	2473	69%	62%	66%	77%	15	14	331	392	0	11	33	284	9	5	298	387	0	0	6	20	3	6	178	130
07Elías Piña	31	744	68%	32%	70%	64%	16	3	214	227	0	0	11	62	2	5	71	90	1	0	13	3	0	0	102	14
08 El Seibo	28	672	100%	100%	100%	100%	14	9	256	241	1	47	44	95	13	5	172	169	0	0	4	6	1	0	92	43
09 Espaillat	45	1080	89%	78%	92%	95%	21	4	267	110	1	3	98	55	9	3	406	143	1	1	11	6	0	0	22	35
10 Independencia	34	816	79%	53%	81%	76%	18	0	250	287	0	0	7	27	1	2	75	171	0	0	14	22	0	0	233	45
11 La Altagracia	79	1896	92%	76%	94%	77%	17	9	483	376	0	2	16	13	12	7	418	140	0	0	9	3	1	1	79	85
12 La Romana	38	912	100%	97%	84%	95%	22	3	352	211	8	0	70	48	7	1	176	275	0	0	6	7	9	4	65	58
13 La Vega	97	2328	72%	48%	68%	73%	53	19	998	727	2	0	77	26	18	8	240	399	0	0	17	11	7	0	367	38
14 María Trinidad Sánchez	38	912	89%	0%	86%	80%	14	0	238	238	2	0	15	78	18	0	293	357	0	0	2	24	2	0	48	61
15 Monte Cristi	45	1080	69%	91%	78%	89%	13	34	366	573	1	2	32	51	1	19	148	224	0	1	14	11	1	2	74	46
16 Pedernales	16	384	44%	44%	55%	50%	4	1	94	131	0	1	5	7	1	2	77	65	0	0	3	5	0	3	18	26
17 Peravia	48	1152	88%	79%	90%	93%	6	10	307	268	0	0	22	17	8	3	107	165	0	0	15	7	6	7	190	233
18 Puerto Plata	70	1680	89%	93%	89%	94%	29	21	579	591	3	4	52	60	25	18	543	410	2	0	44	22	3	9	104	169
19 Hermanas Mirabal	33	792	97%	94%	99%	93%	5	9	183	193	0	0	18	55	4	3	129	113	0	0	2	5	2	2	74	51
20 Samaná	36	864	83%	75%	84%	90%	13	7	140	205	0	0	6	10	29	29	332	469	0	1	0	4	2	1	64	48
21 San Cristóbal	114	2736	60%	82%	61%	90%	35	122	956	1982	22	29	140	604	11	17	469	899	1	12	35	119	9	7	191	387
22 San Juan	77	1848	92%	94%	91%	94%	28	16	501	584	2	4	101	82	4	1	67	139	0	2	14	27	5	0	258	296
23 San Pedro de Macorís	75	1801	95%	97%	84%	94%	51	24	828	684	5	2	76	52	9	10	335	245	3	1	36	18	23	2	510	157
24 Sánchez Ramírez	48	1152	77%	88%	77%	94%	16	12	394	305	2	0	90	69	6	6	60	112	2	0	12	7	0	4	72	208
25 Santiago	142	3408	72%	45%	75%	66%	86	67	2050	1560	12	3	195	206	26	9	706	605	1	0	42	34	12	11	343	370
26 Santiago. Rodríguez	29	696	86%	72%	88%	70%	3	1	93	98	0	0	6	7	2	3	61	65	0	0	5	4	3	0	163	35
27 Valverde	54	1296	67%	41%	75%	67%	23	18	339	393	0	1	27	156	1	2	115	153	0	0	14	21	2	2	93	154
28 Monseñor Nouel	48	1152	75%	54%	77%	81%	10	9	274	336	3	0	30	24	10	2	231	163	0	0	8	4	7	1	94	180
29 Monte Plata	55	1320	60%	35%	66%	51%	44	3	752	389	3	0	43	122	12	4	117	155	2	0	39	20	5	1	105	61
30 Hato Mayor	42	1008	100%	100%	99%	100%	26	7	412	297	3	2	29	32	4	12	269	204	1	0	16	13	10	4	177	243
31 San Jose de Ocoa	30	720	100%	93%	100%	95%	1	5	100	156	1	0	41	6	2	0	46	39	0	0	6	3	1	5	26	89
32 Santo Domingo	309	7416	47%	20%	50%	43%	153	104	4848	3724	42	21	761	830	98	36	1991	2336	7	0	167	131	22	19	829	806
<b>TOTAL PAIS</b>	<b>2300</b>	<b>55202</b>	<b>70%</b>	<b>54%</b>	<b>71%</b>	<b>70%</b>	<b>983</b>	<b>656</b>	<b>22103</b>	<b>20903</b>	<b>419</b>	<b>280</b>	<b>7464</b>	<b>8019</b>	<b>437</b>	<b>244</b>	<b>437</b>	<b>11067</b>	<b>33</b>	<b>19</b>	<b>733</b>	<b>748</b>	<b>175</b>	<b>124</b>	<b>6243</b>	<b>5893</b>

n.d.= no disponible

**Cobertura de notificación semanal:** para esta semana notificaron 1, 236 centros de 2, 300 esperados para un **54%** de cobertura a nivel nacional.  
**Oportunidad:** Notificaron 1,149 centros de 2, 300 esperados para un 50% de oportunidad.

**La Conjuntivitis** presentó un ligero aumento  $\geq 25\%$  en centros de salud de las provincias de **San Cristóbal (71%)**, **Monte Cristi (62%)**, Barahona (50%), Hermanas Mirabal (44%) y Peravia (40%); **Hepatitis Virica Aguda** en **El Seibo (98%)**, Barahona (80%), Espaillat (67%) y **San Cristóbal**; **Enfermedad Transmitida por Alimentos** en **Monte Cristi (95%)**, Barahona y Hato Mayor (67%) y **San Cristóbal (35%)**; **Parotiditis Viral** en **San Cristóbal (92%)** y **La Varicela** en Puerto Plata (67%). **Las provincias resaltadas en rojo, es por la alarma ante la sospechas de posibles brotes, favor realizar investigación y retroalimentarnos.**