

El Boletín Epidemiológico Semanal es el instrumento de difusión oficial que utiliza el MSP para dar a conocer la situación epidemiológica de los eventos sujetos a notificación obligatoria que se vigilan a través del módulo de vigilancia especial y del módulo de alerta temprana.

Enfermedades/eventos de vigilancia individual

- *Cólera
- *Dengue Clásico/Hemorrágico/SSD
- * Difteria
- *Enfermedad Febril Eruptiva
- *Enfermedad Febril Respiratoria (ETI-IRAG)
- *Enfermedad Meningocócica
- *Exposición Rábrica/Rabia Humana
- * Malaria
- *Meningitis todas las formas
- *Parálisis Flácida/Poliomielitis
- *Tétanos Neonatal
- *Tétanos otras edades
- *Tosferina
- *Sintomático respiratorio/Tuberculosis
- *Muerte Infantil
- *Muerte Materna

Volumen

Boletín semanal
23

Desde el (02/06/2013) al (08/06/2013)

Dirección

C/ Santo Tomas de Aquino # 1, esq. Correa y Cidrón, Zona Universitaria, Distrito Nacional, Rep. Dominicana

Teléfonos:

809-686-9140
809-686-7347

809- 686-5337

1-809-200-4091

Fax: 809-689-8395

Email: sespas1@claro.net.do

Web:www.sespasdigepi.gob.do

Contenido

- Enfermedades transmitidas por vectores
- Enfermedades transmitidas por contacto directo
- Enfermedades zoonóticas
- Enfermedades prevenibles por vacunas
- Influenza y otros virus respiratorios
- Mortalidad infantil y materna

Situación Nacional de los Enfermedades Bajo Vigilancia Especial

El dengue continúa en zona de epidemia a nivel nacional, hasta la fecha se han reportado 5063 casos de dengue lo que representa un incremento de 361% en comparación al mismo período del 2012. Se han notificado 34 defunciones sospechosas de dengue y 12 se han confirmado por IGM Dengue. El 79% de los casos en las últimas 4 semanas se concentran en Santo Domingo, Santiago, Espaillat, San Cristóbal, Puerto Plata, Distrito Nacional, Monte Cristi, Azua y Hermanas Mirabal.

En las últimas cuatro semanas epidemiológicas los casos sospechosos de Cólera se concentran principalmente en las siguientes provincias: Santiago (24), San Pedro de Macorís(10), Santo Domingo(9), Duarte(9), Distrito Nacional (6), Monseñor Nouel (5). Comparando los casos de cólera acumulado hasta SE 23-2013 con el año 2012, se observa una disminución de un 70%para el mismo período.

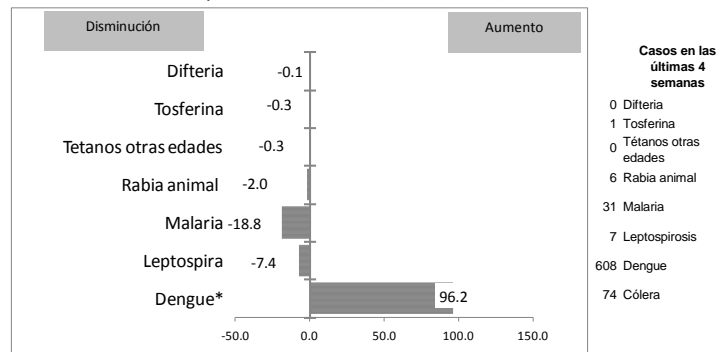
Hasta la semana epidemiológica 23-201 de los casos confirmados para Influenza A H1N1 se encuentran nueve (09) personas fallecidas ocurridas entre el período abril – Junio.

La provincia Dajabón se encuentra en alerta amarilla, para Malaria en esta semana, otras ocho provincias incluyendo al Distrito Nacional y Santo Domingo se encuentran en alerta verde, según las tasas de incidencia de malaria de las últimas cuatro semanas.

A la fecha el sistema de vigilancia ha captado 75 casos confirmados de rabia animal, lo que representa un aumento en un 45% con respecto a este mismo período del año pasado, así mismo se registra un aumento en el número de agresiones reportados al sistema en un 19% con respecto al 2012.

Se detecta transmisión activa de Leptospirosis en las últimas 4 semanas en: San Pedro de Macorís, Santiago y Santo Domingo. Los serovales prevalentes en este mismo período son: canícola, Pomona, lctero.

Grafico No. 1 Reporte de enfermedades seleccionadas de notificación obligatoria, República Dominicana. Comparación de 4 semanas previas con datos históricos, últimos cinco años, 08 de Junio 2013.



Alerta y Respuesta Rápida

Eventos de importancia nacional: No se reportaron eventos.

Eventos de importancia internacional: No se reportaron eventos.



República Dominicana
 Vice ministerio de Salud Colectiva
 Dirección General de Epidemiología
 Sistema Nacional de Vigilancia Epidemiológica



Red programática: Enfermedades Transmitida por Vectores
Responsable: Centro Nacional de Control de Enfermedades Tropicales
Programas involucrados: Programa de Prevención y Control de Malaria, Dengue y otras Enfermedades Transmitidas por Vectores

PROVINCIA	DENGUE																	MALARIA																
	Número de casos probables				% de casos confirmados				Número de casos de dengue Grave				Número de defunciones		Tasa incidencia					Alerta y tendencia	Número de casos confirmados			Número de defunciones		Tasa incidencia		Alerta y tendencia						
	SE 23		SE 1- 23		SE 20- 23		SE 1- 23		SE 23		SE 1- 23		SE 23		SE 1- 23		SE 1- 23		Var. % de tasas		Alerta y tendencia	SE 23	SE 1-23		SE 23	SE 1- 23			SE 1- 23	Var. % de tasas	Alerta y tendencia			
	2012	2013	2012	2013	2012	2013	2012	2013	2012	2013	2012	2013	2012	2013	2012	2013	2012	2013		2012		2013	2012	2013	2012	2013	2012	2013	2012			2013	2012	2013
01 Distrito Nacional	9	6	108	487	58%	**	64%	78%	0	0	5	8	0	0	1	6	21.4	95.4	345%	↓	0	0	3	1	0	0	0	0	0	0	0.6	0.2	-67%	↓
02 Azua	4	5	55	151	67%	**	41%	83%	0	0	4	2	0	0	0	1	50.3	136.5	172%	↓	3	2	49	101	0	0	2	0	44.8	91.3	104%	↑		
03 Baoruco	0	0	15	47	83%	**	69%	90%	0	0	3	0	0	0	0	1	28.8	89.1	210%	↓	0	0	14	35	0	0	1	26.8	66.3	147%	↑			
04 Barahona	1	1	19	149	80%	**	53%	88%	0	0	2	2	1	0	1	0	21.1	164.0	678%	↓	0	0	11	1	0	0	0	12.2	1.1	-91%	↓			
05 Dajabón	0	0	2	42	31%	**	0%	100%	0	0	0	0	0	0	0	0	6.7	139.3	1988%	↓	5	5	67	37	0	0	0	223.5	122.7	-45%	↓			
06 Duarte	5	3	50	188	33%	**	29%	84%	0	0	1	0	0	0	0	0	37.4	139.9	274%	↓	3	0	7	0	0	0	0	5.2	0.0	-100%	↓			
07Elias Piña	0	0	0	2	**	**	**	**	0	0	0	0	0	0	0	0	0.0	6.1	**	↓	0	0	15	9	0	0	0	46.2	27.5	-40%	↓			
08 El Seibo	0	0	4	21	17%	**	0%	100%	0	0	0	2	0	0	0	0	8.3	43.3	419%	↓	0	0	1	4	0	0	0	2.1	8.2	295%	↑			
09 Españillat	0	14	33	329	14%	**	54%	90%	0	0	1	0	0	0	0	0	31.0	307.4	890%	↓	0	0	1	0	0	0	0	0.9	0.0	-100%	↓			
10 Independencia	1	0	26	14	0%	**	56%	100%	0	0	0	0	0	0	0	0	103.4	54.9	-47%	↓	0	0	49	36	0	2	0	194.9	141.2	-28%	↓			
11 La Altagracia	0	0	4	23	0%	**	0%	63%	0	0	0	0	1	0	0	1	3.8	21.2	463%	↓	0	0	8	7	0	0	0	7.5	6.4	-14%	↓			
12 La Romana	1	0	7	34	62%	**	33%	93%	0	0	0	0	0	0	0	0	6.3	30.1	380%	↓	0	0	8	0	0	0	0	7.2	0.0	-100%	↓			
13 La Vega	10	2	67	93	60%	**	41%	100%	0	0	1	0	0	0	0	0	34.6	47.6	38%	↓	0	0	3	1	0	0	0	1.5	0.5	-67%	↓			
14 María Trinidad Sánchez	5	0	18	72	54%	**	56%	70%	0	0	0	0	0	0	0	0	28.5	113.3	298%	↓	0	0	0	0	0	0	0	0.0	0.0	**	→			
15 Monte Cristi	4	0	14	224	50%	**	69%	63%	0	0	0	3	0	0	0	2	25.7	407.8	1486%	↓	0	0	5	4	0	0	0	9.2	7.3	-21%	↓			
16 Pedernales	0	0	3	5	0%	**	100%	50%	0	0	1	0	0	0	0	0	25.8	42.5	64%	↓	0	0	1	4	0	0	0	8.6	34.0	294%	↑			
17 Peravia	0	1	13	140	40%	**	38%	94%	0	0	0	2	0	0	0	1	14.1	150.0	962%	↓	0	0	0	0	0	0	0	0.0	0.0	**	→			
18 Puerto Plata	2	11	58	257	50%	**	68%	95%	0	0	2	0	0	0	0	0	39.5	173.7	340%	↓	0	0	0	0	0	0	0	0.0	0.0	**	→			
19 Hermanas Mirabal	1	3	47	151	50%	**	28%	75%	0	0	0	1	0	0	0	1	102.4	328.0	220%	↓	0	0	0	0	0	0	0	0.0	0.0	**	→			
20 Samaná	0	0	2	31	86%	**	100%	93%	0	0	0	2	0	0	0	0	4.5	69.0	1436%	↓	0	0	7	0	0	0	0	15.7	0.0	-100%	↓			
21 San Cristóbal	4	7	23	193	89%	**	67%	93%	0	0	1	4	0	0	0	1	7.6	62.5	724%	↓	0	0	0	5	0	0	1	0.0	1.6	**	→			
22 San Juan	2	4	6	70	100%	**	50%	75%	0	0	0	1	0	0	0	0	5.5	64.9	1069%	↓	0	1	1	10	0	0	0	0.9	9.3	902%	↑			
23 San Pedro de Macoris	1	4	34	117	100%	**	59%	89%	0	0	0	3	2	0	0	2	22.2	75.3	240%	↓	0	0	4	2	0	0	0	2.6	1.3	-51%	↓			
24 Sánchez Ramirez	0	0	12	134	30%	**	33%	100%	0	0	0	15	0	0	0	0	17.3	192.5	1014%	↓	0	0	0	0	0	0	0	0.0	0.0	**	→			
25 Santiago	4	22	127	782	30%	**	40%	73%	0	0	6	4	0	0	0	5	26.7	162.3	508%	↓	2	1	4	2	0	0	0	0.8	0.4	-51%	↓			
26 Santiago. Rodríguez	0	1	1	29	58%	**	100%	100%	0	0	0	1	0	0	0	1	4.1	120.5	2809%	↓	0	0	0	2	0	0	0	0.0	8.3	**	↑			
27 Valverde	7	2	49	138	65%	**	49%	71%	0	0	0	2	0	0	0	0	56.7	157.8	178%	↓	0	0	26	4	0	0	0	30.1	4.6	-85%	↓			
28 Monseñor Nouel	4	6	30	124	78%	**	73%	69%	0	0	3	1	0	0	0	1	34.0	138.9	308%	↓	0	0	0	0	0	0	0	0.0	0.0	**	→			
29 Monte Plata	0	3	10	62	100%	**	63%	84%	0	0	0	0	0	0	0	0	10.5	64.4	513%	↓	0	0	0	0	0	0	0	0.0	0.0	**	→			
30 Hato Mayor	1	0	4	65	50%	**	50%	73%	0	0	0	2	0	0	0	0	9.9	159.4	1517%	↓	0	0	2	0	0	0	0	4.9	0.0	-100%	↓			
31 San José de Ocoa	0	1	8	74	86%	**	0%	83%	0	1	1	3	0	0	2	26.1	241.3	825%	↓	0	0	0	0	0	0	0	0.0	0.0	**	→				
32 Santo Domingo	18	21	235	815	88%	**	70%	86%	0	1	16	14	0	0	2	9	23.4	79.7	241%	↓	1	4	12	16	0	0	0	1.2	1.6	31%	↑			
Extranjera	0	1	1	1	**	**	100%	0%	0	0	1	0	0	0	0	0	**	**	**	↓	10	0	228	77						**	→			
TOTAL PAÍS	84	117	1085	5063	53%	**	53%	82%	0	2	51	72	1	0	4	34	24.2	111.6	361%	↓	24	13	526	358	0	0	4	2	11.7	7.9	-33%	↓		

Alerta de brote

	Sin casos y/o evidencia de circulación
	Menos de 1 caso/1000 habitantes o circulación de agente demostrada en las últimas cuatro semanas
	1 a 10 casos/1000 habitantes y circulación de agente
	Mas de 10 casos/1000 habitantes y circulación de agente

Tendencia
 → Sin cambios ↑ Aumento ↓ Disminución

Casos de enf. febriles hemorrágicas			
Enfermedad	2010	2011	2012
Dengue hemorrágico	1110	105	72
Fiebre amarilla	0	0	0
Fiebre de Nilo de Oeste	0	0	0

(**) No casos año previo

Dengue: se notificaron 257 casos de dengue, 117 corresponden a la semana por fecha de inicio de síntomas. En las últimas cuatro semanas los resultados de IGM Dengue están pendiente de reporte. Hasta la fecha se han reportado 5063 casos de dengue lo que representa un incremento de 361% en comparación al mismo período del 2012. Se han notificado 34 defunciones sospechosas de dengue y 12 se han confirmado por IGM Dengue. El 79% de los casos en las últimas 4 semanas se concentran en Santo Domingo, Santiago, Españillat, San Cristóbal, Puerto Plata, Distrito Nacional, Monte Cristi, Azua y Hermanas Mirabal.

Malaria: en esta semana se presentaron 13 casos nuevos de malaria en el país, todos autóctonos. La provincia Dajabón se encuentra en alerta amarilla. Otras ocho provincias incluyendo al Distrito Nacional se encuentran en alerta verde, según las tasas de incidencia de malaria de las últimas cuatro semanas. El total acumulado de 358 casos de este año representa una reducción de la incidencia de 33% comparada con el mismo período del año pasado.



República Dominicana
Vice ministerio de Salud Colectiva
Dirección General de Epidemiología
Sistema Nacional de Vigilancia Epidemiológica



Red Programática: Enfermedades Emergentes y Reemergentes, EER

Responsable: Dirección General de Epidemiología

Programas involucrados: Dirección General de Epidemiología/ Programa Ampliado de Inmunizaciones

PROVINCIA	Meningitis (todas las formas)					Meningitis bacterianas								Enfermedad Meningocócica													
	Episodios		Tasas de incidencia x10.000 hab		Var. % de tasas	Numero de casos probables				Tasa incidencia		Var. % de tasas	Numero de defunciones				Numero de casos probables		Tasa incidencia		Var. % de tasas	Numero de defunciones					
	SE 1- 23		SE 1- 23			SE 23	SE 1- 23	SE 1- 23	SE 1- 23	SE 23	SE 1- 23		SE 23	SE 1- 23	SE 23	SE 1- 23	SE 1- 23	SE 1- 23	SE 23	SE 1- 23		SE 23	SE 1- 23	SE 23	SE 1- 23		
	2012	2013	2012	2013	2012	2013	2012	2013	2012	2013	2012	2013	2012	2013	2012	2013	2012	2013	2012	2013	2012	2013	2012	2013			
01 Distrito Nacional	114	105	2.3	2.1	-9%	0	1	4	23	0.8	4.5	468%	0	0	3	1	0	0	0	2	0.0	0.4	**	0	0	0	1
02 Azua	2	19	0.2	1.7	840%	0	0	0	6	0.0	5.4	**	0	0	0	2	0	0	0	0	0.0	0.0	**	0	0	0	0
03 Baoruco	6	7	1.2	1.3	15%	0	0	1	2	1.9	3.8	98%	0	0	0	1	0	0	0	1	0.0	1.9	**	0	0	0	1
04 Barahona	2	10	0.2	1.1	396%	0	1	0	4	0.0	4.4	**	0	0	0	1	0	0	0	0	0.0	0.0	**	0	0	0	0
05 Dajabón	0	0	0.0	0.0	**	0	0	0	3	0.0	10.0	**	0	0	0	2	0	0	0	0	0.0	0.0	**	0	0	0	0
06 Duarte	0	6	0.0	0.4	**	0	0	0	4	0.0	3.0	**	0	0	0	2	0	1	0	1	0.0	0.7	**	0	0	0	0
07 Elías Piña	0	5	0.0	1.5	**	0	0	1	1	3.1	3.1	-1%	0	0	0	0	0	0	0	0	0.0	0.0	**	0	0	0	0
08 El Seibo	2	0	0.4	0.0	-100%	0	0	0	0	0.0	0.0	**	0	0	0	0	0	0	0	0	0.0	0.0	**	0	0	0	0
09 Espaillat	5	0	0.5	0.0	-100%	0	0	4	4	3.8	3.7	-1%	0	0	0	0	0	0	0	0	0.0	0.0	**	0	0	0	0
10 Independencia	0	5	0.0	2.0	**	0	0	0	0	0.0	0.0	**	0	0	0	0	0	0	0	0	0.0	0.0	**	0	0	0	0
11 La Altagracia	2	1	0.2	0.1	-51%	0	0	3	3	2.8	2.8	-2%	0	0	0	0	0	0	0	0	0.0	0.0	**	0	0	0	0
12 La Romana	2	21	0.2	1.9	937%	0	0	2	6	1.8	5.3	196%	0	0	0	2	0	0	0	0	0.0	0.0	**	0	0	0	0
13 La Vega	3	0	0.2	0.0	-100%	0	0	0	3	0.0	1.5	**	0	0	0	0	0	0	0	0	0.0	0.0	**	0	0	0	0
14 María Trinidad Sánchez	1	2	0.2	0.3	99%	1	0	1	3	1.6	4.7	199%	0	0	0	0	0	0	0	0	0.0	0.0	**	0	0	0	0
15 Monte Cristi	0	0	0.0	0.0	**	0	0	1	2	1.8	3.6	98%	0	0	0	0	0	0	0	0	0.0	0.0	**	0	0	0	0
16 Pedernales	0	1	0.0	0.8	**	0	0	0	2	0.0	17.0	**	0	0	0	0	0	0	0	0	0.0	0.0	**	0	0	0	0
17 Peravia	0	1	0.0	0.1	**	0	0	1	5	1.1	5.4	393%	0	0	0	0	0	0	0	0	0.0	0.0	**	0	0	0	0
18 Puerto Plata	3	6	0.2	0.4	99%	0	0	1	3	0.7	2.0	198%	0	0	0	1	0	0	0	1	0.0	0.7	**	0	0	0	1
19 Hermanas Mirabal	1	0	0.2	0.0	-100%	0	0	1	1	2.2	2.2	0%	0	0	0	0	0	0	0	0	0.0	0.0	**	0	0	0	0
20 Samaná	0	1	0.0	0.2	**	0	0	0	1	0.0	2.2	**	0	0	0	0	0	0	1	0.0	2.2	**	0	0	0	0	
21 San Cristóbal	0	187	0.0	6.1	**	0	0	2	13	0.7	4.2	538%	0	0	1	0	0	0	1	0	0.3	0.0	-100%	0	0	1	0
22 San Juan	1	2	0.1	0.2	100%	0	0	1	1	0.9	0.9	0%	0	0	0	0	0	1	0	0.9	0.0	-100%	0	0	0	0	
23 San Pedro de Macorís	3	5	0.2	0.3	64%	0	0	5	3	3.3	1.9	-41%	0	0	0	0	0	0	1	0.0	0.6	**	0	0	0	1	
24 Sánchez Ramírez	2	6	0.3	0.9	199%	0	0	1	1	1.4	1.4	0%	0	0	0	0	0	0	0	0.0	0.0	**	0	0	0	0	
25 Santiago	37	31	0.8	0.6	-17%	0	1	3	22	0.6	4.6	624%	0	1	0	4	0	0	1	1	0.2	0.2	-1%	0	0	1	1
26 Santiago Rodríguez	0	0	0.0	0.0	**	0	0	0	0	0.0	0.0	**	0	0	0	0	0	0	1	0.0	4.2	**	0	0	0	0	
27 Valverde	1	1	0.1	0.1	-1%	1	0	1	2	1.2	2.3	98%	1	0	1	0	0	0	0	0.0	0.0	**	0	0	0	0	
28 Monseñor Nouel	1	0	0.1	0.0	-100%	0	0	0	4	0.0	4.5	**	0	0	0	1	0	0	0	0	0.0	0.0	**	0	0	0	0
29 Monte Plata	2	0	0.2	0.0	-100%	0	0	1	3	1.0	3.1	197%	0	0	0	0	0	0	0	0.0	0.0	**	0	0	0	0	
30 Hato Mayor	1	0	0.2	0.0	-100%	0	0	0	1	0.0	2.5	**	0	0	0	0	0	0	0	0.0	0.0	**	0	0	0	0	
31 San Jose de Ocoa	0	1	0.0	0.3	**	0	0	0	1	0.0	3.3	**	0	0	0	0	0	1	0	3.3	0.0	-100%	0	0	0	0	
32 Santo Domingo	32	51	0.3	0.5	57%	0	2	19	55	1.9	5.4	185%	0	0	4	2	0	0	7	1	0.7	0.1	-86%	0	0	3	1
Extranjera	0	0			**	0	0	0	1			**	0	0	0	1	0	0	1	0		**	0	0	0	0	
TOTAL PAIS	223	474	0.5	1.0	110%	2	5	53	183	1.2	4.0	241%	1	1	9	20	0	1	12	10	0.3	0.2	-18%	0	0	5	6

Meningitis Bacteriana: se notificaron cinco casos sospechosos, todos correspondientes a la SE23 por fecha de inicio de síntomas, entre estos casos una defunción correspondiente a un masculino de 14 años, procedente de La Canela Arriba, Santiago, el cual inicia síntomas el día 02/06/2013 demandando atención el día 03/06/2013 al Hospital Infantil Arturo Grullón, falleciendo el mismo día, se le toma muestra la cual esta pendiente el resultado. Los casos restantes corresponden a tres de sexo femenino con edades de 1, 7 meses y 1 años; uno caso de sexo masculino con edad de 11 años. Los casos fueron atendidos en los hospitales: Robert Reid Cabral (4). Uno de los casos fue investigado por el laboratorio, el resultado esta pendiente. Los casos residen en los municipios de Santo Domingo de Guzmán, Enriquillo y Los Alcázaros.

Enfermedad Meningocócica: se notifica un caso sospechoso correspondiente a la SE23 por fecha de inicio de síntomas, el cual corresponde a una femenina de 4 años, procedente de Pueblo Nuevo, San Francisco de Macorís, Provincia Duarte, la cual inició síntomas el 08/06/2013, demandando atención el mismo día en el Hospital San Vicente de Paul. No se le tomó pruebas para el laboratorio.

(**) No casos año previo



República Dominicana
Vice ministerio de Salud Colectiva



Dirección General de Epidemiología
Sistema Nacional de Vigilancia Epidemiológica

Red Programática: Prevención y control de Zoonosis

Responsable: Centro Antirrábico Nacional \ Dirección General de Epidemiología

Programas involucrados: Centro Antirrábico Nacional \ Dirección General de Epidemiología

PROVINCIA	Rabia													Leptospirosis																	
	Número de casos rabia animal				Tasa incidencia		Var. % de tasas	Alerta y tendencia	Número de personas agredidas por animales*				Var. % de casos	Número de casos rabia humana				Número de casos sospechosos				Número de casos probables				Var. % de casos	Alerta y tendencia	Número de defunciones			
	SE 23	SE 1-23	23	2013	SE 1-23	2013			SE 23	2013	SE 1-23	2013		SE 23	2013	SE 1-23	2013	SE 23	2013	SE 1-23	2013	SE 23	2013	SE 1-23	2013			SE 23	2013	SE 1-23	2013
	2012	2013	2012	2013	2012	2013	2012	2013	2012	2013	2012	2013	2012	2013	2012	2013	2012	2013	2012	2013	2012	2013	2012	2013	2012	2013	2012	2013	2012	2013	2012
01 Distrito Nacional	0	0	6	9	0.3	0.4	48%	→	235	135	4635	3749	-19%	0	0	0	0	0	0	47	18	0	4	0	**	0	0	0	0		
02 Azua	0	0	0	2	0.0	0.5	**	→	3	9	161	344	114%	0	0	0	0	2	0	10	9	1	0	2	1	-100%	0	0	0	0	
03 Baoruco	0	0	1	0	0.5	0.0	-100%	→	2	5	82	174	112%	0	0	0	0	0	0	3	0	0	0	0	**	0	0	0	0		
04 Barahona	0	0	0	0	0.0	0.0	**	→	12	22	172	246	43%	0	0	0	0	0	0	15	5	0	7	1	-600%	0	0	1	0		
05 Dajabón	0	0	5	2	4.2	1.7	-60%	→	0	1	21	35	67%	0	0	0	0	0	0	0	3	0	0	0	**	0	0	0	0		
06 Duarte	0	0	1	0	0.2	0.0	-100%	→	2	5	83	204	146%	0	0	0	0	1	0	42	10	0	9	2	-350%	0	0	0	0		
07 Elías Piña	0	0	0	1	0.0	0.8	**	→	4	0	65	91	40%	0	0	0	0	0	0	0	0	0	0	0	**	0	0	0	0		
08 El Seibo	0	0	2	2	1.1	1.0	-1%	→	4	10	114	196	72%	0	0	0	0	0	0	2	2	0	0	0	**	0	0	0	0		
09 Espailat	0	0	0	0	0.0	0.0	**	→	2	0	66	63	-5%	0	0	0	0	0	0	25	15	0	5	6	17%	0	0	0	1		
10 Independencia	0	0	0	0	0.0	0.0	**	→	10	7	152	219	44%	0	0	0	0	0	0	0	0	0	0	0	**	0	0	0	0		
11 La Altagracia	0	0	0	1	0.0	0.2	**	→	5	5	83	134	61%	0	0	0	0	0	0	6	0	0	1	0	**	0	0	0	0		
12 La Romana	0	0	0	1	0.0	0.2	**	→	9	10	210	343	63%	0	0	0	0	0	0	2	1	0	0	0	**	0	0	0	0		
13 La Vega	0	0	0	0	0.0	0.0	**	→	16	20	347	482	39%	0	0	0	0	0	0	23	14	0	8	2	-300%	0	0	2	0		
14 María Trinidad Sánchez	0	0	0	0	0.0	0.0	**	→	4	0	86	93	8%	0	0	0	0	1	1	7	7	0	1	2	50%	0	0	0	0		
15 Monte Cristi	0	1	0	2	0.0	0.9	**	→	10	8	155	219	41%	0	0	0	0	0	0	3	15	0	0	4	100%	0	0	0	0		
16 Pedernales	0	0	0	0	0.0	0.0	**	→	0	2	40	71	78%	0	0	0	0	0	0	1	0	0	0	0	**	0	0	0	0		
17 Peravia	0	0	1	1	0.3	0.3	-1%	→	7	8	321	327	2%	0	0	0	0	0	1	2	3	0	1	0	**	0	0	0	0		
18 Puerto Plata	0	0	0	2	0.0	0.3	**	→	18	26	462	620	34%	0	0	0	0	1	0	21	13	1	0	7	4	-75%	0	0	3	0	
19 Hermanas Mirabal	0	0	0	0	0.0	0.0	**	→	12	8	176	247	40%	0	0	0	0	0	1	19	26	0	2	5	60%	0	0	0	2		
20 Samaná	0	0	0	0	0.0	0.0	**	→	3	5	116	109	-6%	0	0	0	0	0	0	3	0	0	0	2	**	0	0	0	0		
21 San Cristóbal	0	0	8	11	0.7	0.9	35%	→	69	108	1042	2026	94%	0	0	0	1	1	0	14	8	0	3	1	-200%	0	0	0	0		
22 San Juan	0	0	0	0	0.0	0.0	**	→	5	13	190	240	26%	0	0	0	0	0	0	5	4	0	0	1	100%	0	0	0	0		
23 San Pedro de Macorís	0	0	1	1	0.2	0.2	-1%	→	33	23	1021	1153	13%	0	0	0	0	0	0	14	6	0	3	3	0%	↓	0	0	0	0	
24 Sánchez Ramírez	0	0	0	0	0.0	0.0	**	→	8	3	138	194	41%	0	0	0	0	0	0	10	5	0	1	2	50%	0	0	0	1		
25 Santiago	0	0	1	6	0.1	0.3	492%	→	60	48	1095	1041	-5%	0	0	0	0	2	0	54	33	0	12	10	-20%	↓	0	0	1	2	
26 Santiago Rodríguez	0	0	1	0	1.0	0.0	-100%	→	2	0	37	71	92%	0	0	0	0	0	0	1	0	0	0	0	**	0	0	0	0		
27 Valverde	0	0	0	0	0.0	0.0	**	→	3	1	101	176	74%	0	0	0	0	1	0	8	5	0	1	1	0%	0	0	0	0		
28 Monseñor Nouel	0	0	0	3	0.0	0.9	**	→	4	3	94	137	46%	0	0	0	0	0	0	7	11	0	1	5	80%	↓	0	0	1	0	
29 Monte Plata	0	0	1	1	0.3	0.3	-1%	→	6	4	274	377	38%	0	0	0	0	0	0	5	4	0	1	1	0%	0	0	0	1		
30 Hato Mayor	0	0	0	1	0.0	0.6	**	→	6	7	127	193	52%	0	0	0	0	1	0	3	1	1	0	2	**	0	0	0	0		
31 San José de Ocoa	0	0	0	0	0.0	0.0	**	→	4	8	94	120	28%	0	0	0	0	0	0	4	6	0	1	1	0%	0	0	0	0		
32 Santo Domingo	0	1	23	29	0.6	0.7	24%	→	56	21	1187	1668	41%	0	0	1	0	1	2	66	46	0	4	2	-100%	↓	0	0	0	1	
Extranjera							**						**												**						
TOTAL PAIS	0	2	51	75	0.3	0.4	45%		614	525	12947	15362	19%	0	0	1	1	11	5	420	273	3	0	78	54	-44%	0	0	8	8	

Alerta de brote

	Sin casos y/o evidencia de circulación
	Menos de 1 caso/1000 habitantes o circulación de agente demostrada en las últimas cuatro semanas
	1 a 10 casos/1000 habitantes y circulación de agente
	Más de 10 casos/1000 habitantes y circulación de agente

Tendencia

→ Sin cambios ↑ Aumento ↓ Disminución

Rabia: en esta semana se reportaron 3 casos, (2) de ellos con resultado positivo a rabia animal procedente del Barrio Ramón Matías Mella/Municipio Santo Domingo Este y Barrio Albinal/San Fernando de Monte Cristi. El mayor número de casos en las últimas semanas se ha registrado en la provincia Santo Domingo, además de presentar una tendencia al aumento. A la fecha el sistema de vigilancia ha captado 75 casos confirmados de rabia animal.

Leptospirosis: en esta semana se notifican veinte y ocho casos sospechosos, cinco de estos correspondientes a la SE23 por fecha de inicio de síntomas. Hasta el momento hay 54 casos probables y 8 muertes probables. Los serovales prevalentes en las últimas 4 semanas son: canicola, Pomona, Ictero. Las provincias con transmisión activa en las últimas 4 semanas son: San Pedro de Macorís, Santiago, Monseñor Nouel y Santo Domingo.

(**) No casos año previo



Red programática: Enfermedades Emergentes y Reemergentes, EER

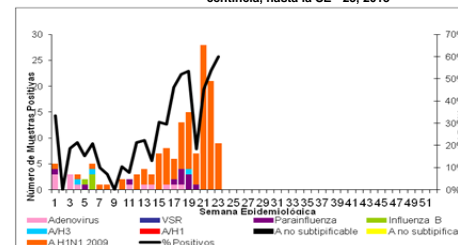
Responsable: Dirección General de Epidemiología (DIGEPI)

Programas involucrados: Programa Ampliado de Inmunización y DIGEPI

Vigilancia de Influenza y otros virus respiratorios

PROVINCIA	Enfermedad febril respiratoria aguda					Vigilancia Centinela							
	Casos		Tasas por 10,000 habitantes		Var, % de tasas	Casos Infección Respiratoria Aguda				defunciones Infección Respiratoria Aguda			
						SE 23		SE 1- 23		SE 23		SE 1- 23	
	2012	2013	2012	2013	2012	2013	2012	2013	2012	2013	2012	2013	
01 Distrito Nacional	136,604	96,653	529.73	370.23	-30%	1	4	91	86	0	1	0	1
02 Azua	34,236	33,438	611.99	591.50	-3%	1	5	19	13	0	1	0	2
03 Baoruco	15,289	13,373	573.63	495.71	-14%	0	0	7	4	0	0	0	0
04 Barahona	28,771	33,634	624.23	724.13	16%	0	0	19	11	0	0	1	0
05 Dajabón	11,483	10,515	749.54	682.45	-9%	0	0	1	5	0	0	0	0
06 Duarte	40,277	51,940	589.10	755.93	28%	1	0	6	4	0	0	0	1
07 Elías Piña	9,860	8,566	594.56	512.47	-14%	0	0	1	1	0	0	0	0
08 El Seibo	20,150	19,042	821.49	767.52	-7%	0	0	1	2	0	0	0	0
09 Espaillat	36,276	14,225	667.47	260.03	-61%	0	0	2	6	0	0	0	0
10 Independencia	18,279	13,432	1422.50	1030.69	-28%	0	0	4		0	0	0	0
11 La Altagracia	19,560	13,116	360.32	236.40	-34%	0	1	7	6	0	0	0	0
12 La Romana	20,210	15,914	353.94	275.36	-22%	0	0	8	4	0	0	0	0
13 La Vega	66,043	51,428	667.40	515.10	-23%	0	0	3	6	0	0	0	1
14 María Trinidad Sánchez	23,546	20,723	728.25	638.23	-12%	0	0	0	1	0	0	0	0
15 Monte Cristi	25,431	24,372	913.76	867.98	-5%	0	0	1	8	0	0	0	0
16 Pedernales	5,831	5,415	982.92	900.01	-8%	0	0	2	0	0	0	0	0
17 Peravia	36,545	30,714	776.74	643.90	-17%	1	0	27	18	0	0	0	0
18 Puerto Plata	65,968	49,321	878.08	651.99	-26%	1	0	12	12	0	0	0	0
19 Hermanas Mirabal	21,004	19,513	895.23	829.28	-7%	0	0	1	1	0	0	0	0
20 Samaná	9,255	10,865	406.55	473.04	16%	0	0	2	0	0	0	0	0
21 San Cristóbal	71,482	64,226	461.05	406.67	-12%	5	3	108	65	0	0	2	0
22 San Juan	41,888	37,431	757.65	678.44	-10%	0	0	5	3	0	0	0	0
23 San Pedro de Macoris	44,712	39,763	570.73	500.90	-12%	1	3	17	9	0	0	0	1
24 Sánchez Ramírez	30,687	24,860	864.31	698.71	-19%	0	0	4	12	0	0	0	2
25 Santiago	110,512	72,230	454.72	293.37	-35%	5	5	58	154	0	0	1	1
26 Santiago Rodríguez	13,040	7,277	1056.82	591.52	-44%	0	0	0	0	0	0	0	0
27 Valverde	26,395	18,435	597.97	412.51	-31%	0	0	4	7	0	0	0	0
28 Monseñor Nouel	27,931	20,385	619.55	446.77	-28%	0	0	1	1	0	0	0	0
29 Monte Plata	28,545	22,082	586.30	448.43	-24%	2	1	20	22	0	0	0	1
30 Hato Mayor	26,852	20,207	1294.93	969.67	-25%	0	0	5	2	0	0	0	0
31 San José de Ocoa	18,131	12,838	1157.01	818.91	-29%	0	0	2	0	0	0	0	0
32 Santo Domingo	192,695	134,503	374.79	257.39	-31%	7	13	325	183	0	0	1	4
Extranjera						0	0	1	1	0	0	0	0
Total PAIS	1,277,488	1,010,436	557.51	435.69	-22%	25	35	763	646	0	2	5	14

Número de casos de virus respiratorios por tipo y positividad detectados a través de la vigilancia centinela, hasta la SE - 23, 2013



Provincias con circulación de Influenza AH1N1 -2013



En lo que va de año a través de la vigilancia centinela se notificaron 647 casos y 14 defunciones de Infección Respiratoria Aguda Grave (IRAG), de los cuales 33 casos y dos fallecidos iniciaron síntomas en la semana 23. De los 16 de 25 muertes reportadas de IRAG fueron investigados por laboratorio, cinco(5) resultaron negativa para influenza AH1N1 y dos están pendiente de resultado que corresponden a una mujer en periodo de puerperio de 35 años con antecedentes mórbidos de VIH y TB de nacionalidad haitiana residente en Santo Domingo y una niña de un año residente en Distrito Nacional, atendida en el Hospital Moscoso Puello y Santo Socorro respectivamente. Hasta la fecha se han confirmado en el periodo de abril a junio ocho defunciones por influenza AH1N1, mientras que en el primer trimestre se confirmó una sola defunción.



República Dominicana
Vice ministerio de Salud Colectiva
Dirección General de Epidemiología



Sistema Nacional de Vigilancia Epidemiológica

Red programática: Enfermedades Emergentes y Reemergentes, EER
Responsable: Dirección General de Epidemiología (DIGEPI)
Programas involucrados: Programa de Salud Ambiental y DIGEPI

Provincia	Enfermedad diarreica aguda														Cólera										Alerta y tendencia
	Episodios		Tasas de incidencia x10,000 hab		Casos sospechosos				Tasa de incidencia x 100 hab		Var. % de tasas	Número de defunciones				Letalidad *		Número de casos investigados por el laboratorio		% Casos positivos					
	SE 1-23	2012-2013	SE 1-23	2012-2013	SE 2012	SE 2013	SE 1-23 2012	SE 1-23 2013	SE 1-23 2012	SE 1-23 2013		SE 2012	SE 2013	SE 1 a la 23-2013	2012 SE-23	SE 1 a la 23-2013	2012 SE-23	SE 1 a la 23-2013	2012 SE-23						
	2012	2013	2012	2013	2012	2013	2012	2013	2012	2013	2012	2013	2012	2013	2012	2013	2012	2013							
01 Distrito Nacional	47251	32630	936.6	638.9	2	3	224	24	0.0	0.0	-0.9	0	0	2	3	12.5	0.0	20	3	5%	0%	↓			
02 Azua	4398	5434	401.9	491.3	0	0	23	22	0.0	0.0	-0.1	0	0	0	0	0.0	**	22	0	27%	**	↓			
03 Baoruco	4867	4118	933.4	780.3	0	0	5	320	0.0	0.6	62.2	0	0	0	1	0.3	**	12	0	75%	**	↓			
04 Barahona	8477	9649	940.1	1061.9	2	0	30	2	0.0	0.0	-0.9	0	0	0	0	0.0	**	2	0	50%	**	↓			
05 Dajabón	2391	1885	797.8	625.3	0	0	1	5	0.0	0.0	4.0	0	0	0	0	0.0	**	2	0	0%	**	↓			
06 Duarte	8743	7684	653.7	571.6	0	7	70	18	0.1	0.0	-0.7	0	0	0	2	11.1	0.0	14	5	14%	40%	↑			
07 Elias Piña	2645	2158	815.3	659.9	2	0	43	1	0.1	0.0	-1.0	0	0	0	0	0.0	**	1	0	100%	**	↓			
08 El Seibo	4506	3967	939.0	817.3	0	0	14	1	0.0	0.0	-0.9	0	0	0	0	0.0	**	1	0	0%	**	↓			
09 Españat	6069	2375	570.8	221.9	7	0	26	3	0.0	0.0	-0.9	0	0	0	0	0.0	**	2	0	0%	**	↓			
10 Independencia	3871	3656	1539.8	1434.0	0	0	13	3	0.1	0.0	-0.8	0	0	0	0	0.0	**	2	0	0%	**	↓			
11 La Altagracia	5471	4345	515.2	400.3	0	0	5	87	0.0	0.1	16.0	0	0	1	2	2.3	**	10	0	60%	**	↓			
12 La Romana	4715	4952	422.1	438.0	0	0	5	14	0.0	0.0	1.8	0	0	0	0	0.0	**	8	0	63%	**	↓			
13 La Vega	10985	9234	567.4	472.8	1	0	69	107	0.0	0.1	0.5	0	0	1	1	0.9	**	17	0	12%	**	↓			
14 María Trinidad Sánchez	6107	5054	965.5	795.6	0	0	29	3	0.0	**	**	0	0	1	0	**	**	2	0	0%	**	↓			
15 Monte Cristi	4737	4910	870.0	893.8	0	0	5	7	0.0	0.0	0.4	0	0	0	0	0.0	**	4	0	25%	**	↓			
16 Pedernales	1552	1625	1337.3	1380.5	0	0	4	0	0.0	**	**	0	0	0	0	**	**	0	0	**	**	↓			
17 Peravia	6011	4769	653.1	511.1	0	1	5	1	0.0	**	**	0	0	0	0	**	**	1	1	**	0%	↓			
18 Puerto Plata	9012	7271	813.2	491.3	34	0	87	14	0.1	0.0	-0.8	0	0	2	0	0.0	**	7	0	0%	**	↓			
19 Hermanas Mirabal	2847	2456	620.3	533.5	0	0	7	12	0.0	0.0	0.7	0	0	0	0	0.0	**	12	0	8%	**	↓			
20 Samaná	2020	2125	453.6	472.9	0	0	5	0	0.0	**	**	0	0	0	0	**	**	0	0	**	**	↓			
21 San Cristóbal	17811	16828	587.2	544.6	6	0	66	4	0.0	0.0	-0.9	0	0	1	25.0	**	4	0	35%	**	↓				
22 San Juan	7480	7315	689.7	677.7	27	0	156	1	0.1	**	**	0	0	0	0	**	**	1	0	0%	**	↓			
23 San Pedro de Macoris	11122	9724	725.7	626.1	4	2	57	46	0.0	0.0	-0.2	0	0	1	2.2	**	46	2	0%	0%	↓				
24 Sánchez Ramírez	5649	5010	813.3	719.8	0	2	16	8	0.0	0.0	-0.5	0	0	1	0	0.0	**	7	2	0%	50%	↑			
25 Santiago	19223	14254	404.3	295.9	226	3	2227	226	0.5	0.0	-0.9	2	0	14	0	0.0	0.0	40	0	3%	**	↓			
26 Santiago Rodríguez	1564	1244	647.9	516.9	0	0	8	0	0.0	**	**	0	0	0	0	**	**	0	0	**	**	↓			
27 Valverde	4750	2910	550.1	332.8	3	0	14	6	0.0	0.0	-0.6	0	0	0	0	0.0	**	1	0	**	**	↓			
28 Monseñor Nouel	4444	4876	503.9	546.3	0	1	30	18	0.0	0.0	-0.4	0	0	0	0	0.0	0.0	18	1	0%	0%	↓			
29 Monte Plata	6288	4873	660.2	505.8	0	0	8	1	0.0	0.0	-0.9	0	0	0	0	0.0	**	1	0	100%	**	↓			
30 Hato Mayor	5353	4351	1319.5	1067.2	4	0	26	4	0.1	0.0	-0.8	0	0	0	0	0.0	**	4	0	0%	**	↓			
31 San José de Ocoa	2804	2653	914.6	865.0	2	0	18	7	0.1	0.0	-0.6	0	0	0	0	0.0	**	7	0	0%	**	↓			
32 Santo Domingo	62511	49395	621.5	483.2	4	4	411	102	0.0	0.0	-0.8	0	1	12	9	8.8	25.0	84	4	27%	25%	↓			
Extranjera																**	**					↓			
TOTAL PAIS	295,654	243,730	659.5	537.2	324	23	3,707	1,067	0.1	0.0	-0.7	2	1	34	20	1.9	4.3	352	18	32%	22%				

*Corresponde a la defunciones sospechosas y confirmadas sobre el total de casos sospechosos de cólera por 100

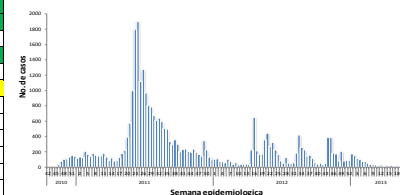
Alerta de brote

No se ha demostrado circulación en las últimas dos semanas
Se ha identificado casos aislados en las últimas dos semanas o brotes de enfermedad diarreica aguda
Dos o más comunidades con casos confirmados aislados
Dos o más casos con vínculo epidemiológico

Tendencia

→ Sin cambios ↑ Aumento ↓ Disminución

Curva epidémica de cólera, República Dominicana, actualizada hasta el 08/06/2013



SE 23: en esta semana se notificaron 23 casos sospechosos, de estos a 18 casos se tomo muestra de heces para investigar por laboratorio y resulto cuatro casos positivos a V. cholerae incluyendo una defunción ocurrida en el Penal de la Victoria en un hombre de 49 años de edad, que inicio síntomas de diarrea el 5-6-2013 y falleció el 6-6-2013. En las últimas cuatro semanas epidemiológicas los casos sospechosos se concentran principalmente en las siguientes provincias: Santiago (24), San Pedro de Macoris(10), Santo Domingo(9), Duarte(9), Distrito Nacional (7), Monseñor Nouel (5). Demostrándose circulación de V. Cholerae para este mismo periodo en las provincias de Duarte, San Pedro de Macoris, Sanchez Ramirez y Duarte

Al comparar los casos de cólera acumulado hasta SE 23-2013 con el año 2012, para el mismo periodo se observa una disminución de un 70%.

Hasta la fecha los casos sospechosos acumulados desde SE 1-23/2013, son 1064 casos sospechosos, 20 defunciones sospechosas, 348 casos con laboratorio, 21% (73/348) de positividad, 73 casos confirmados y 8 muertes confirmadas.

Casos sospechosos cólera acumulados SE 1-23/2012: 3707 casos sospechosos, 34 defunciones sospechosas, 891 casos analizados por laboratorio, 14% (128/891) casos positivos, 128 casos confirmados y 10 muertes confirmadas.



Red Programática: Prevención y control de la mortalidad y morbilidad materna y de la niñez

Responsable: Dirección General de Epidemiología

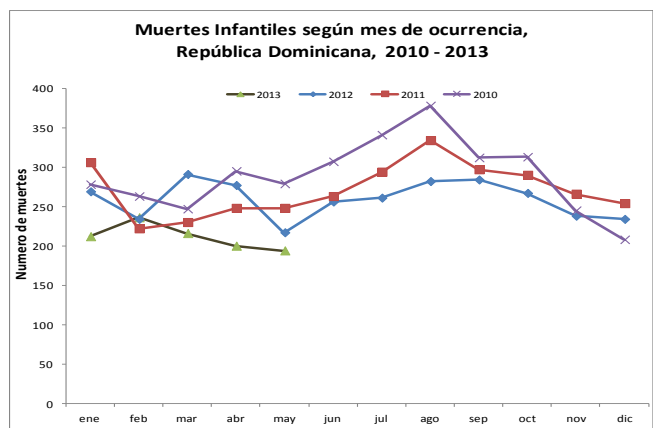
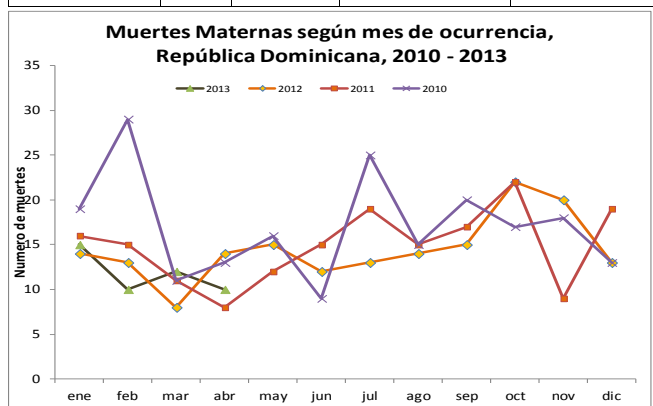
Programas involucrados: Dirección General Materno infantil

Muertes Maternas probables notificadas a la semana por provincia de residencia						Muertes infantiles notificadas a la semana por provincia de residencia				
Provincias	2012	2012	2013	Acumulado al mes 2013	Var. % de casos	2012	2012	2013	Acumulado al mes 2013	Var. % de casos
		Semana 1 a	Semana 1 a				Semana 1 a	Semana 1 a		
		23	23	Junio			23	23	Junio	
01 Distrito Nacional	16	8	4	0	-50%	292	145	120	2	-17%
02 Azua	5	3	2	0	-33%	66	30	19	1	-37%
03 Bahoruco	4	1	0	0	-100%	17	6	13	0	117%
04 Barahona	3	1	5	0	400%	61	21	36	0	71%
05 Dajabón	2	0	1	0	**	19	8	5	1	-38%
06 Duarte	4	2	3	1	50%	66	27	24	0	-11%
07 Elías Piña	1	1	1	0	0%	15	10	3	0	-70%
08 El Seibo	1	1	0	0	-100%	7	4	2	0	-50%
09 Espaillat	4	0	2	0	**	47	24	15	0	-38%
10 Independencia	3	1	0	0	-100%	11	7	2	0	-71%
11 La Altagracia	5	2	4	0	100%	63	20	25	0	25%
12 La Romana	9	2	2	0	0%	80	21	24	0	14%
13 La Vega	5	2	2	1	0%	107	43	29	0	-33%
14 María Trinidad Sánchez	2	1	2	1	100%	21	8	10	0	25%
15 Monte Cristi	4	2	4	0	100%	53	19	15	0	-21%
16 Pedernales	0	0	0	0	**	7	3	2	0	-33%
17 Peravia	2	1	1	0	0%	47	19	11	0	-42%
18 Puerto Plata	3	1	2	1	100%	99	37	27	1	-27%
19 Hermanas Mirabal	2	1	0	0	-100%	18	8	4	0	-50%
20 Samaná	0	0	0	0	**	22	8	6	0	-25%
21 San Cristóbal	16	7	4	1	-43%	179	75	72	1	-4%
22 San Juan de la Maguana	8	3	0	0	-100%	69	23	13	0	-43%
23 San Pedro de Macoris	5	2	1	0	-50%	107	51	30	0	-41%
24 Sánchez Ramírez	1	1	0	0	-100%	36	14	19	0	36%
25 Santiago	15	2	5	0	150%	382	165	100	2	-39%
26 Santiago Rodríguez	1	0	1	0	**	15	7	5	0	-29%
27 Valverde	6	2	2	0	0%	73	29	15	1	-48%
28 Monseñor Nouel	5	1	1	0	0%	65	26	17	0	-35%
29 Monte Plata	3	1	2	1	100%	60	20	31	0	55%
30 Hato mayor		0	0	0	**	21	11	7	0	-36%
31 San José de Ocoa	2	0	0	0	**	18	8	4	0	-50%
32 Santo Domingo	38	18	17	5	-6%	893	393	354	7	-10%
No reporta provincia de residencia	0	0	0	0	**	277	98	0	0	-100%
Total defunciones residentes	175	67	68	11	1%	3313	1388	1059	16	-24%
Extranjera	0	0	1	0	**	18	10	4	0	-80%
TOTAL PAÍS	175	67	69	11	3%	3331	1398	1063	16	-24%

Mortalidad Materna MM: en semana se notificaron siete (7) casos de muerte materna. Los hospitales con más casos notificados en el 2013 son: Hospital José María Cabral y Báez (18), Maternidad Nuestra Sra. de la Altagracia (8), Maternidad de Los Mina (7), Hospital Luis E. Aybar (5), Hosp. Juan Pablo Pina (3) Hospital Jaime Mota (3), Hospital General Santiago Rodríguez (2), H. Antonio Musa (2).

Mortalidad Infantil MI: se notificaron 69 casos de muertes en menores de un año. Esto representa el **76% (1398/1063) de las muertes que deben ser notificadas**, en relación a la misma semana del año 2012. Siete (07) centros notifican 78% de las muertes: Centro M-I San Lorenzo de los Mina 20.3% (216), Infantil Robert Reid Cabral 17.2% (188), Hosp. Mat. Ntra. Sra. De La Altagracia 17.2% (153), Hosp. Arturo Grullón 12.0% (127), José María Cabral y Báez 7% (72) y Hosp. Jaime Mota 4% (40), Hosp. Luis Eduardo Aybar 4% (36). Otros 39 centros notifican el 22%.

Hospital de ocurrencia	Edad	Periodo	Causa	Municipio y provincia de residencia
Hosp. José M. Cabral y Báez	17	Embarazo	Shock séptico, embarazo ectópico roto	Monte Cristi / Las Matas de Santa Cruz
Mat. Ntra. Sra. De La Altagracia	23	Puerperio	Sepsis, Síndrome de distrés respiratorio agudo, post quirúrgico	Barahona / Barahona
Mat. Ntra. Sra. De La Altagracia	27	No especificado	No especificada	San Cristóbal / Villa Altagracia
Mat. San Lorenzo de Los Mina	24	Embarazo	Neumonía bilateral, Probable Influenza A H1N1, vaginitis	Santo Domingo / Santo Domingo Oeste
Hosp. Luis E. Aybar	24	Puerperio	Probable Influenza A H1N1, puerperio quirúrgico	Monte Plata / Monte Plata
Mat. San Lorenzo de Los Mina	26	Puerperio	Shock hipovolémico, Edema Agudo de pulmón, Tromboembolismo pulmonar, post quirúrgico	Santo Domingo / Boca Chica
Hosp. José M. Cabral y Báez	19	Puerperio	Shock séptico, bacteriemia por acinetobacter lwofii, neumonía nosocomial, post quirúrgico	Duarte / San Francisco de Macoris





República Dominicana
Vice ministerio de Salud Colectiva
Dirección General de Epidemiología
Sistema Nacional de Vigilancia Epidemiológica



Red programática: Enfermedades Emergentes y Reemergentes, EER
Responsable: Dirección Nacional de Epidemiología
Programas involucrados: Programa Ampliado de Inmunizaciones y Programa de Inocuidad de Agua y Alimentos

Provincia	Cobertura de notificación semanal						Conjuntivitis				Hepatitis viral aguda				Enfermedad Transmitida por Alimentos				Parotiditis				Varicela			
	Notificaciones esperadas		SE 23		SE 1- 23		SE 23		SE 1- 23		SE 23		SE 1- 23		SE 23		SE 1- 23		SE 23		SE 1- 23		SE 23		SE 1- 23	
	SE 23	SE 1-23	2012	2013	2012	2013	2012	2013	2012	2013	2012	2013	2012	2013	2012	2013	2012	2013	2012	2013	2012	2013	2012	2013	2012	2013
01 Distrito Nacional	347	7981	46%	22%	47%	41%	160	72	3847	3355	234	135	5057	3795	57	35	1403	1648	5	4	128	128	39	45	975	1109
02 Azua	57	1311	86%	77%	83%	90%	42	63	591	863	6	4	18	781	2	2	52	81	2	0	14	22	4	16	167	301
03 Baoruco	38	874	66%	11%	66%	54%	3	0	192	258	0	0	12	34	3	1	163	106	0	0	8	8	2	0	104	135
04 Barahona	60	1380	87%	73%	88%	94%	27	19	428	643	0	5	14	127	8	46	188	321	0	6	14	22	1	2	238	207
05 Dajabón	34	782	59%	47%	64%	59%	4	6	193	227	0	0	12	24	5	9	112	149	0	0	3	6	1	0	149	18
06 Duarte	103	2370	67%	55%	66%	77%	17	12	316	376	2	19	33	261	14	16	289	380	1	0	6	20	8	3	175	124
07Eliás Piña	30	690	70%	23%	73%	66%	14	1	198	222	1	0	11	63	1	0	69	84	2	0	12	3	4	2	102	14
08 El Seibo	28	644	100%	100%	100%	100%	15	1	242	232	3	0	43	48	7	12	159	164	0	0	4	6	1	2	91	43
09 Espailat	45	1035	93%	100%	92%	97%	19	1	246	106	2	0	97	52	14	0	397	140	1	0	10	5	0	0	22	35
10 Independencia	34	782	79%	47%	81%	76%	6	11	232	284	0	0	7	27	0	6	74	166	1	2	14	22	0	9	233	45
11 La Altagracia	79	1817	92%	72%	94%	77%	16	14	466	367	0	0	16	11	14	6	406	133	0	0	9	3	1	2	78	84
12 La Romana	38	874	100%	100%	83%	95%	12	6	330	208	2	0	62	48	4	4	169	274	1	0	6	7	2	1	56	54
13 La Vega	97	2231	73%	53%	67%	73%	64	22	945	702	2	0	75	26	5	7	222	384	1	0	17	11	8	0	360	38
14 María Trinidad Sánchez	38	874	84%	5%	86%	81%	14	5	224	228	1	0	13	68	6	2	275	357	0	0	2	23	0	0	46	61
15 Monte Cristi	45	1035	67%	84%	78%	89%	14	32	353	538	4	1	31	49	10	5	147	205	0	1	14	10	3	1	73	44
16 Pedernales	16	368	38%	31%	55%	50%	5	17	90	128	0	0	5	6	5	1	76	63	0	1	3	5	2	0	18	23
17 Peravia	48	1104	88%	88%	90%	93%	11	11	301	258	0	5	22	17	5	5	99	162	0	0	15	7	8	2	184	226
18 Puerto Plata	70	1610	90%	96%	89%	94%	26	27	550	570	0	0	49	56	21	17	518	392	1	0	42	22	3	9	101	160
19 Hermanas Mirabal	33	759	97%	91%	99%	93%	8	9	178	184	1	2	18	55	4	9	125	110	0	0	2	5	1	1	72	49
20 Samaná	36	828	89%	89%	84%	90%	2	7	127	198	0	0	6	10	14	30	303	440	0	0	0	3	0	2	62	47
21 San Cristóbal	114	2622	59%	77%	61%	90%	32	82	921	1859	1	9	118	570	14	89	458	759	3	3	34	104	4	16	182	377
22 San Juan	77	1771	94%	96%	91%	94%	20	25	473	568	2	8	99	78	1	9	63	138	0	3	14	25	7	6	253	296
23 San Pedro de Macorís	75	1726	92%	99%	84%	94%	80	17	777	658	3	1	71	50	17	8	326	235	3	0	33	17	12	3	487	155
24 Sánchez Ramírez	48	1104	81%	90%	77%	94%	17	12	378	293	1	5	88	69	1	1	54	106	0	1	10	7	0	2	72	204
25 Santiago	140	3220	75%	46%	76%	66%	101	48	1964	1444	6	3	183	206	32	16	680	595	0	0	41	35	11	13	331	355
26 Santiago. Rodríguez	29	667	83%	48%	88%	69%	5	5	90	97	0	0	6	7	2	0	59	62	0	0	5	4	2	0	160	35
27 Valverde	52	1196	71%	46%	79%	68%	15	15	316	361	1	3	27	155	9	1	114	149	0	1	14	21	3	3	91	142
28 Monseñor Nouel	48	1104	75%	56%	77%	82%	20	6	264	324	2	2	27	24	1	1	221	161	0	0	8	4	4	4	87	179
29 Monte Plata	55	1265	60%	11%	66%	50%	18	1	708	364	4	0	40	121	5	4	105	136	0	0	37	20	10	1	100	57
30 Hato Mayor	42	966	100%	100%	99%	100%	17	15	386	290	0	0	26	30	14	12	265	192	0	0	15	13	7	3	167	239
31 San Jose de Ocoa	30	690	100%	100%	100%	96%	7	4	99	153	0	0	40	6	0	1	44	104	0	0	6	3	0	5	25	559
32 Santo Domingo	309	7107	48%	19%	50%	43%	141	60	4695	3494	38	15	719	790	62	12	1893	2182	12	2	160	129	28	10	807	770
TOTAL PAIS	2295	52787	70%	54%	71%	70%	952	626	21120	19852	316	217	7045	7664	357	367	357	10578	33	24	700	720	176	163	6068	6185

n.d.= no disponible

Cobertura de notificación semanal: para esta semana notificaron 1, 242 centros de 2, 295 esperados para un 54% de cobertura a nivel nacional.

La Conjuntivitis presentó un ligero aumento $\geq 25\%$ en centros de salud de las provincias de **Pedernales** (71%), San Cristóbal (61%), Monte Cristi (56%), Independencia (45%) y **Azua** (33%); **Hepatitis Virica Aguda** en Barahona y Peravia (100%), **Duarte** y San Cristóbal (89%), Sánchez Ramírez (80%), San Juan (75%) y Valverde (67%); **Enfermedad Transmitida por Alimentos** en San Juan (89%), **San Cristóbal** (84%), **Barahona** (83%), Hermanas Mirabal (56%), **Samaná** (53%), Dajabón (44%), **El Seibo** (42%), La Vega (29%) y **Duarte**; **Parotiditis Viral** en **San Juan** y Barahona (100%) y **La Varicela** en Independencia (100%), Azua y San Cristóbal (75%), Puerto Plata (67%) y el **Distrito Nacional**. **Las provincias resaltadas en rojo, es por la alarma ante la sospechas de posibles brotes, favor realizar investigación y retroalimentarnos.**