

El Boletín Epidemiológico Semanal es el instrumento de difusión oficial que utiliza el MSP para dar a conocer la situación epidemiológica de los eventos sujetos a notificación obligatoria que se vigilan a través del módulo de vigilancia especial y del módulo de alerta temprana.

Enfermedades/eventos de vigilancia individual

*Cólera
*Dengue Clásico/Hemorrágico/SSD
* Difteria
*Enfermedad Febril Eruptiva
*Enfermedad Febril Respiratoria (ETI-IRAG)
*Enfermedad Meningocócica
*Exposición Rábica/Rabia Humana
* Malaria
*Meningitis todas las formas
*Parálisis Fláccida/Poliomielitis
*Tétanos Neonatal
*Tétanos otras edades
*Tosferina
*Sintomático respiratorio/Tuberculosis
*Muerte Infantil
*Muerte Materna

Volumen

Boletín semanal

19

Desde el (05/05/2013) al (11/05/2013)

Dirección

C/ Santo Tomas de Aquino # 1, esq. Correa y Cidron, Zona Universitaria, Distrito Nacional, Rep. Dominicana

Teléfonos:

809-686-9140

809-686-7347

809- 686-5337

1-809-200-4091

Fax: 809-689-8395

Email: sespas1@claro.net.do

Web:www.sespasdgepi.gob.do

Contenido

Enfermedades transmitidas por vectores

Enfermedades transmitidas por contacto directo

Enfermedades zoonóticas

Enfermedades prevenibles por vacunas

Influenza y otros virus respiratorios

Mortalidad infantil y materna

Situación Nacional de los Enfermedades Bajo Vigilancia Especial

El análisis de la tendencia de las enfermedades de notificación obligatoria (leptospirosis, malaria, difteria, tétanos, tosferina) evidencia que se encuentran bajo control en comparación con los últimos 5 años anteriores, excepto el dengue el cual se encuentra en aumento, aunque se observa una clara disminución desde la primera semana epidemiológica de 2013.

En cuanto a los casos sospechosos de cólera. En las últimas cuatro semanas epidemiológicas el 74%(45/62) los casos reportados proceden de las provincias Santiago, Santo Domingo y San Pedro de Macoris.

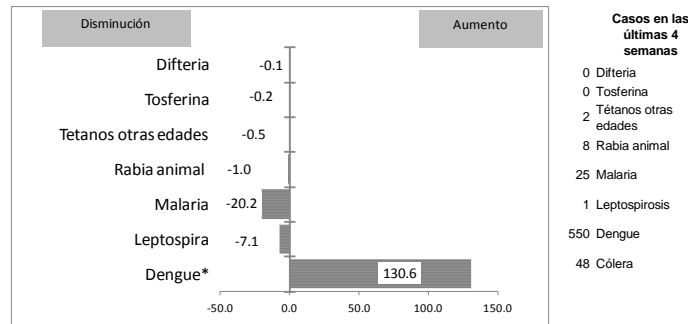
El dengue continua en zona de epidemia a nivel nacional, manteniendo su tendencia a la disminución, pero en meseta desde la semana 12. El 72% de los casos en las últimas 4 semanas se concentran en Santo Domingo, Duarte, Independencia, Dajabon, El Seibo. Elias Pina, La Vega, Peravia y Monte Plata.

En cuanto a Malaria en esta semana, la provincia Dajabón se encuentra en alerta amarilla y las provincias Azua, Bahoruco, La Altagracia, Monte Cristi y Santo Domingo se encuentran en alerta verde.

En cuanto a rabia animal. El mayor número de casos en las últimas semanas se ha registrado en la provincia Santo Domingo. A la fecha el sistema de vigilancia ha captado 69 casos confirmados de rabia animal.

Se identifica circulación de Influenza A H1N1 (Pdm 2009) en Santo Domingo (3 casos), San Cristóbal (1 caso) y el Distrito Nacional (2 casos) e Influenza A H3N2 en San Cristóbal.

Gráfico No. 1 Reporte de enfermedades seleccionadas de notificación obligatoria, República Dominicana. Comparación de 4 semanas previas con datos históricos, últimos cinco años, 11 de Mayo 2013.



Alerta y Respuesta Rápida

Eventos de importancia nacional: No se reportaron eventos.

Eventos de importancia internacional: OMS: Alerta Infección humana causada por el nuevo coronavirus. Hasta el 9 de mayo de 2013, se han notificado a la OMS un total de 33 casos confirmados por laboratorio de infección humana por el nuevo coronavirus (nCoV), incluyendo 18 defunciones para una letalidad de 55%. Los casos fueron notificados en Arabia Saudita (25), Emiratos Árabes Unidos (1), Francia (1), Jordania (2), Qatar (2) y el Reino Unido (2). El inicio de síntomas de los casos se registró entre finales de marzo y principios de abril de 2012 y el 1 de mayo de 2013. La mayoría de los pacientes presentaron enfermedad respiratoria aguda grave, lo que requirió su hospitalización y eventualmente la asistencia con ventilación mecánica u otro apoyo respiratorio de soporte avanzado. Dentro de los casos confirmados, se registraron 3 conglomerados, uno en Jordania, uno en el Reino Unido y uno en Arabia Saudita. Actualmente, existe evidencia de transmisión humano a humano limitada.El nCoV aún no ha sido detectado en animales, pero continúan las investigaciones para determinar el probable reservorio animal del virus. La OPS/OMS recomienda a los Estados Miembros reforzar sus actividades de vigilancia para detectar cualquier evento inusual de salud, incluyendo aquellos que podrían estar asociados con el nuevo coronavirus. También insta a que ejecuten y continúen con sus procedimientos de control de infecciones para reducir al mínimo la aparición de infecciones en los servicios de atención sanitaria. El personal clínico debe estar alerta ante la posibilidad de la aparición de infección por el nuevo coronavirus, por lo que deben tener información disponible sobre el manejo de caso. La OPS/OMS no recomienda ningún tipo de tamizaje en los puntos de entrada con relación a este evento, así como tampoco ninguna restricción en viajes o al comercio internacional.



República Dominicana
Vice ministerio de Salud Colectiva
Dirección General de Epidemiología
Sistema Nacional de Vigilancia Epidemiológica



Red programática: Enfermedades Transmitida por Vectores
Responsable: Centro Nacional de Control de Enfermedades Tropicales
Programas involucrados: Programa de Prevención y Control de Malaria, Dengue y otras Enfermedades Transmitidas por Vectores

Alerta de brote

	Sin casos y/o evidencia de circulación
	Menos de 1 caso/1000 habitantes o circulación de agente demostrada en las últimas cuatro semanas
	1 a 10 casos/1000 habitantes y circulación de agente
	Mas de 10 casos/1000 habitantes y circulación de agente

Tendencia
 → Sin cambios ↑ Aumento ↓ Disminución

PROVINCIA	DENGUE																		MALARIA																	
	Número de casos probables				% de casos confirmados				Número de casos de dengue Grave				Número de defunciones				Tasa incidencia				Número de casos confirmados				Número de defunciones				Tasa incidencia				Alerta y tendencia			
	SE 19		SE 1- 19		SE 16- 19		SE 1- 19		SE 19		SE 1- 19		SE 19		SE 1- 19		SE 19		SE 1- 19		SE 19		SE 1- 19		SE 19		SE 1- 19		Var. %	Alerta y tendencia						
	2012	2013	2012	2013	2012	2013	2012	2013	2012	2013	2012	2013	2012	2013	2012	2013	2012	2013	2012	2013	2012	2013	2012	2013	2012	2013	2012	2013			2012	2013				
01 Distrito Nacional	0	6	84	437	46%	57%	59%	81%	0	0	0	4	7	0	0	1	6	20.2	103.6	414%	0	0	3	0	0	0	0	0	0	0	0.7	0.0	-100%	↓		
02 Azua	0	6	42	118	67%	100%	45%	91%	0	1	4	2	0	0	0	1	46.5	129.2	178%	0	0	42	95	0	0	2	0	46.5	104.0	124%	↑					
03 Baoruco	3	0	12	44	42%	**	73%	94%	0	0	3	0	0	0	0	0	27.9	100.9	262%	0	0	14	30	0	0	0	1	32.5	68.8	112%	↑					
04 Barahona	2	1	14	139	25%	100%	38%	87%	0	0	1	2	0	0	0	1	18.8	185.2	885%	0	0	10	1	0	0	0	0	13.4	1.3	-90%	↓					
05 Dajabón	0	1	1	41	33%	**	0%	100%	0	0	0	0	0	0	0	0	4.0	164.7	3977%	0	1	43	29	0	0	0	0	173.7	116.5	-33%	↓					
06 Duarte	3	6	32	163	33%	**	27%	82%	0	0	1	0	0	0	0	0	29.0	146.8	407%	0	0	4	0	0	0	0	0	3.6	0.0	-100%	↓					
07Elias Piña	0	0	0	2	**	**	**	**	0	0	0	0	0	0	0	0	0.0	7.4	**	0	0	11	9	0	0	0	0	41.0	33.3	-19%	↓					
08 El Seibo	0	0	4	16	20%	**	0%	100%	0	0	0	1	0	0	0	0	10.1	39.9	295%	0	0	1	4	0	0	0	0	2.5	10.0	295%	↑					
09 Españillat	3	8	26	254	20%	100%	65%	90%	0	0	1	0	0	0	0	0	29.6	287.3	871%	0	0	1	0	0	0	0	1.1	0.0	-100%	↓						
10 Independencia	0	0	23	10	**	**	63%	100%	0	0	0	0	0	0	0	0	110.8	47.5	-57%	0	0	42	36	0	0	1	0	202.2	170.9	-15%	↓					
11 La Altagracia	0	0	2	21	**	100%	0%	63%	0	0	0	1	0	0	0	1	2.3	23.4	927%	0	0	8	7	0	0	0	0	9.1	7.8	-14%	↓					
12 La Romana	0	1	5	32	18%	100%	33%	93%	0	0	0	0	0	0	0	0	5.4	34.3	532%	0	0	8	0	0	0	0	0	8.7	0.0	-100%	↓					
13 La Vega	8	0	46	69	18%	**	34%	100%	1	0	1	0	0	0	0	0	28.8	42.8	49%	0	0	3	1	0	0	0	0	1.9	0.6	-67%	↓					
14 María Trinidad Sánchez	0	0	11	45	0%	**	56%	75%	0	0	0	0	0	0	0	0	21.1	85.8	307%	0	0	0	0	0	0	0	0	0.0	0.0	**	→					
15 Monte Cristi	1	2	8	183	50%	71%	86%	58%	0	0	0	1	0	0	0	2	17.8	403.3	2167%	0	0	2	4	0	0	0	0	4.4	8.8	98%	↑					
16 Pedernales	0	0	3	5	25%	**	100%	0%	0	0	1	0	0	0	0	0	31.3	51.4	64%	0	0	1	5	0	0	0	0	10.4	51.4	393%	↑					
17 Peravia	0	1	11	136	40%	100%	43%	95%	0	0	0	3	0	0	0	1	14.5	176.4	1119%	0	0	0	0	0	0	0	0	0.0	0.0	**	→					
18 Puerto Plata	4	4	51	196	33%	100%	70%	96%	0	0	2	0	0	0	0	0	42.0	160.3	282%	0	0	0	0	0	0	0	0	0.0	0.0	**	→					
19 Hermanas Mirabal	8	6	41	115	20%	0%	24%	76%	0	0	0	1	0	0	0	1	108.1	302.4	180%	0	0	0	0	0	0	0	0	0.0	0.0	**	→					
20 Samaná	0	0	2	15	100%	**	100%	100%	0	0	0	2	0	0	0	0	5.4	40.4	643%	0	0	7	0	0	0	0	0	19.0	0.0	-100%	↓					
21 San Cristóbal	0	6	14	153	100%	100%	50%	95%	0	0	1	3	0	0	0	1	5.6	59.9	973%	0	0	0	4	0	0	0	1	0.0	1.6	**	↑					
22 San Juan	0	0	3	47	38%	**	0%	100%	0	0	0	1	0	0	0	0	3.4	52.7	1470%	0	0	1	6	0	0	0	0	1.1	6.7	501%	↑					
23 San Pedro de Macorís	2	2	30	93	38%	100%	54%	92%	0	0	3	2	0	0	2	2	23.7	72.5	206%	0	0	4	1	0	0	0	0	3.2	0.8	-75%	↓					
24 Sánchez Ramirez	0	2	12	106	31%	**	33%	100%	0	0	0	10	0	0	0	0	20.9	184.3	781%	0	0	0	0	0	0	0	0	0.0	0.0	**	→					
25 Santiago	9	9	93	654	31%	100%	43%	79%	0	0	5	4	0	0	5	23.7	164.4	594%	0	0	2	1	0	0	0	0	0.5	0.3	-51%	↓						
26 Santiago. Rodríguez	0	0	1	26	17%	**	100%	100%	0	0	0	1	0	0	1	5.0	130.8	2508%	0	0	0	2	0	0	0	0	0.0	10.1	**	↑						
27 Valverde	3	0	26	116	35%	100%	42%	58%	0	0	0	1	0	0	0	0	36.4	160.6	341%	1	0	22	3	0	0	0	0	30.8	4.2	-87%	↓					
28 Monseñor Nouel	3	1	22	99	80%	33%	68%	70%	0	0	3	1	0	0	0	0	30.2	134.3	345%	0	0	0	0	0	0	0	0	0.0	0.0	**	→					
29 Monte Plata	0	0	7	48	100%	100%	67%	89%	0	0	0	0	0	0	0	1	8.9	60.3	578%	0	0	0	0	0	0	0	0	0.0	0.0	**	→					
30 Hato Mayor	0	1	3	48	100%	100%	33%	78%	0	1	0	1	0	0	0	0	9.0	142.5	1492%	0	0	2	0	0	0	0	0	6.0	0.0	-100%	↓					
31 San José de Ocoa	2	0	6	65	59%	**	0%	80%	0	0	1	1	0	0	1	23.7	256.6	983%	0	0	0	0	0	0	0	0	0.0	0.0	**	→						
32 Santo Domingo	11	10	173	720	59%	85%	64%	86%	0	0	16	13	0	0	2	7	20.8	85.3	309%	0	1	11	10	0	0	0	0	1.3	1.2	-11%	↓					
Extranjera	0	0	1	**	**	100%	0%	0%	0	0	1	0	0	0	0	0	**	**	**	1	1	199	73					**	**	**	**					
TOTAL PAÍS	62	73	809	4216	38%	79%	51%	83%	1	2	48	58	0	0	3	31	21.8	112.5	415%	2	3	441	321	0	0	3	2	11.9	8.6	-28%	↓					

Enfermedad	2010	2011	2012
Dengue hemorrágico	1110	105	58
Fiebre amarilla	0	0	0
Fiebre de Nilo de Oeste	0	0	0

(**) No casos año previo

Dengue: se notificaron 224 casos de dengue, 73 corresponden a la semana por fecha de inicio de síntomas. En las últimas cuatro semanas de los casos procesados por laboratorio un 79% (54/68) resultado positivo a IGM Dengue. Hasta la fecha se han reportado 4216 casos de dengue lo que representa un incremento de 406% en comparación al mismo período del 2012. El 72% de los casos en las últimas 4 semanas se concentran en Santo Domingo, Duarte, Independencia, Dajabon, El Seibo. Elias Pina, La Vega, Peravia y Monte Plata.

Malaria: en esta semana se presentaron 3 casos nuevos de malaria en el país, 2 autóctonos y uno importados desde Haití, que corresponde a una nacional haitiana de recién ingreso al país, que fue detectado en Pedernales. La provincia Dajabón se encuentra en alerta amarilla y las provincias Azua, Bahoruco, La Altagracia, Monte Cristi y Santo Domingo se encuentran en alerta verde, según sus tasas de incidencia de malaria de las últimas cuatro semanas. El total acumulado de 321 casos de este año representa una reducción de la incidencia de 28% comparada con el mismo período del año pasado.



República Dominicana
Vice ministerio de Salud Colectiva
Dirección General de Epidemiología
Sistema Nacional de Vigilancia Epidemiológica



Red Programática: Enfermedades Emergentes y Reemergentes, EER

Responsable: Dirección General de Epidemiología

Programas involucrados: Dirección General de Epidemiología/ Programa Ampliado de Inmunizaciones

PROVINCIA	Meningitis (todas las formas)				Meningitis bacterianas								Enfermedad Meningocócica																	
	Episodios		Tasas de incidencia x10.000 hab		Var. % de tasas	Numero de casos probables				Tasa incidencia				Numero de defunciones				Numero de casos probables				Tasa incidencia				Var. % de tasas	Numero de defunciones			
	SE 1- 19		SE 1- 19			SE 19	SE 1- 19	SE 1- 19	SE 1- 19	SE 19	SE 1- 19	SE 1- 19	SE 1- 19	SE 19	SE 1- 19	SE 1- 19	SE 1- 19	SE 19	SE 1- 19	SE 1- 19	SE 1- 19									
	2012	2013	2012	2013	2012	2013	2012	2013	2012	2013	2012	2013	2012	2013	2012	2013	2012	2013	2012	2013	2012	2013	2012	2013	2012	2013				
01 Distrito Nacional	91	84	2.2	2.0	-9%	0	0	1	12	0.2	2.8	1085%	0	0	1	0	0	0	0	2	0.0	0.5	**	0	0	0	1			
02 Azua	1	19	0.1	2.1	1780%	0	0	0	5	0.0	5.5	**	0	0	0	2	0	0	0	0	0.0	0.0	**	0	0	0	0			
03 Baoruco	5	7	1.2	1.6	38%	0	0	1	2	2.3	4.6	98%	0	0	0	1	0	0	0	1	0.0	2.3	**	0	0	0	1			
04 Barahona	2	7	0.3	0.9	247%	0	0	0	0	0.0	0.0	**	0	0	0	0	0	0	0	0	0.0	0.0	**	0	0	0	0			
05 Dajabón	0	0	0.0	0.0	**	0	1	0	2	0.0	8.0	**	0	1	0	2	0	0	0	0	0.0	0.0	**	0	0	0	0			
06 Duarte	0	6	0.0	0.5	**	0	0	0	4	0.0	3.6	**	0	0	0	2	0	0	0	0	0.0	0.0	**	0	0	0	0			
07 Elías Piña	0	3	0.0	1.1	**	0	0	1	1	3.7	3.7	-1%	0	0	0	0	0	0	0	0	0.0	0.0	**	0	0	0	0			
08 El Seibo	2	0	0.5	0.0	-100%	0	0	0	0	0.0	0.0	**	0	0	0	0	0	0	0	0	0.0	0.0	**	0	0	0	0			
09 Espaillat	4	0	0.5	0.0	-100%	0	1	4	4	4.6	4.5	-1%	0	0	0	0	0	0	0	0	0.0	0.0	**	0	0	0	0			
10 Independencia	0	5	0.0	2.4	**	0	0	0	0	0.0	0.0	**	0	0	0	0	0	0	0	0	0.0	0.0	**	0	0	0	0			
11 La Altagracia	2	1	0.2	0.1	-51%	1	0	3	3	3.4	3.3	-2%	0	0	0	0	0	0	0	0	0.0	0.0	**	0	0	0	0			
12 La Romana	2	21	0.2	2.2	937%	0	0	2	3	2.2	3.2	48%	0	0	0	1	0	0	0	0	0.0	0.0	**	0	0	0	0			
13 La Vega	3	0	0.2	0.0	-100%	0	0	0	2	0.0	1.2	**	0	0	0	0	0	0	0	0	0.0	0.0	**	0	0	0	0			
14 María Trinidad Sánchez	1	0	0.2	0.0	-100%	0	0	0	3	0.0	5.7	**	0	0	0	0	0	0	0	0	0.0	0.0	**	0	0	0	0			
15 Monte Cristi	0	0	0.0	0.0	**	0	0	1	2	2.2	4.4	98%	0	0	0	0	0	0	0	0	0.0	0.0	**	0	0	0	0			
16 Pedernales	0	1	0.0	1.0	**	0	0	0	2	0.0	20.6	**	0	0	0	0	0	0	0	0	0.0	0.0	**	0	0	0	0			
17 Peravia	0	0	0.0	0.0	**	0	0	1	5	1.3	6.5	393%	0	0	0	0	0	0	0	0	0.0	0.0	**	0	0	0	0			
18 Puerto Plata	3	5	0.2	0.4	66%	0	1	0	3	0.0	2.5	**	0	1	0	1	0	0	0	1	0.0	0.8	**	0	0	0	1			
19 Hermanas Mirabal	1	0	0.3	0.0	-100%	2	0	1	0	2.6	0.0	-100%	0	0	0	0	0	0	0	0	0.0	0.0	**	0	0	0	0			
20 Samaná	0	1	0.0	0.3	**	0	0	0	1	0.0	2.7	**	0	0	0	0	0	0	0	0	0.0	0.0	**	0	0	0	0			
21 San Cristóbal	0	186	0.0	7.3	**	0	1	1	12	0.4	4.7	1078%	0	0	0	0	0	0	1	0	0.4	0.0	-100%	0	0	1	0			
22 San Juan	0	2	0.0	0.2	**	0	0	0	1	0.0	1.1	**	0	0	0	0	0	0	1	0	1.1	0.0	-100%	0	0	0	0			
23 San Pedro de Macorís	1	5	0.1	0.4	393%	0	0	5	3	3.9	2.3	-41%	0	0	0	0	0	0	1	0.0	0.8	**	0	0	0	1				
24 Sánchez Ramírez	2	5	0.3	0.9	149%	0	0	1	1	1.7	1.7	0%	0	0	0	0	0	0	0	0	0.0	0.0	**	0	0	0	0			
25 Santiago	31	44	0.8	1.1	40%	1	2	3	20	0.8	5.0	558%	0	0	0	3	0	0	1	1	0.3	0.3	-1%	0	0	1	1			
26 Santiago Rodríguez	0	0	0.0	0.0	**	0	0	0	0	0.0	0.0	**	0	0	0	0	0	0	1	0.0	5.0	**	0	0	0	0				
27 Valverde	1	5	0.1	0.7	394%	0	0	0	2	0.0	2.8	**	0	0	0	0	0	0	0	0.0	0.0	**	0	0	0	0				
28 Monseñor Nouel	1	0	0.1	0.0	-100%	0	0	0	4	0.0	5.4	**	0	0	0	1	0	0	0	0	0.0	0.0	**	0	0	0	0			
29 Monte Plata	0	0	0.0	0.0	**	0	0	1	3	1.3	3.8	197%	0	0	0	0	0	0	0	0	0.0	0.0	**	0	0	0	0			
30 Hato Mayor	1	0	0.3	0.0	-100%	0	0	0	1	0.0	3.0	**	0	0	0	0	0	0	0	0	0.0	0.0	**	0	0	0	0			
31 San Jose de Ocoa	0	1	0.0	0.4	**	0	0	0	1	0.0	3.9	**	0	0	0	0	0	0	0	0	0.0	0.0	**	0	0	0	0			
32 Santo Domingo	26	30	0.3	0.4	14%	2	2	15	40	1.8	4.7	162%	1	0	4	2	0	0	7	0	0.8	0.0	-100%	0	0	3	0			
Extranjera	0	0			**	0	0	0	1			**	0	0	0	1	0	0	1	0			**	0	0	0	0			
TOTAL PAIS	180	438	0.5	1.2	140%	6	8	41	143	1.1	3.8	245%	1	2	5	16	0	0	11	7	0.3	0.2	-37%	0	0	5	5			

Meningitis Bacteriana: se notificaron ocho casos sospechosos, todos correspondientes a la SE19 por fecha de inicio de síntomas; de estos, uno de sexo femenino con edad de 1 año (†), procedente de Dajabon, con FIS de 07/05/13 atendida en el Hospital Arturo Grullón falleciendo el 14/05/2013. Los siete casos restantes son de sexo masculino con edades de 22 horas, 5 y 8 días, 4(†), 18, 40 y 71 años. La defuncion es procedente de Puerto Plata, FIS 09/05/13, recibí atención en el Hospital Arturo Grullón falleciendo el 14/05/13. Los demas casos fueron atendidos en los Hospitales Infantil Robert Reid Cabral (1), Cabral y Báez (3), Juan Pablo Pina (1) y Plaza de la Salud (1). Tres de los casos fueron investigados por el laboratorio, los resultados estan pendientes. Los casos residen en Tamboril, Santiago, San Cristóbal, Moca y Los Alcarrizos.

Enfermedad Meningocócica: No se reportan casos.

(**) No casos año previo



República Dominicana
Vice ministerio de Salud Colectiva



Dirección General de Epidemiología
Sistema Nacional de Vigilancia Epidemiológica

Red Programática: Prevención y control de Zoonosis

Responsable: Centro Antirrábico Nacional \ Dirección General de Epidemiología

Programas involucrados: Centro Antirrábico Nacional \ Dirección General de Epidemiología

PROVINCIA	Rabia													Leptospirosis																	
	Número de casos rabia animal				Tasa incidencia		Var. % de tasas	Alerta y tendencia	Número de personas agredidas por animales*				Var. % de casos	Número de casos rabia humana				Número de casos sospechosos				Número de casos probables				Alerta y tendencia	Número de defunciones				
	SE 19	SE 1-19	SE 1-19	SE 1-19	SE 19	SE 19			SE 1-19	SE 1-19	SE 19	SE 1-19		SE 19	SE 1-19	SE 19	SE 1-19	SE 19	SE 1-19	SE 19	SE 1-19	SE 19	SE 1-19	SE 19	SE 1-19		SE 19	SE 1-19	SE 19	SE 1-19	SE 1-19
	2012	2013	2012	2013	2012	2013	2012	2013	2012	2013	2012	2013	2012	2013	2012	2013	2012	2013	2012	2013	2012	2013	2012	2013	2012	2013	2012	2013	2012	2013	
01 Distrito Nacional	0	0	4	8	0.2	0.5	98%	→	152	200	3678	3272	-11%	0	0	0	0	0	0	44	15	0	0	8	0	**		0	0	0	0
02 Azua	0	0	0	2	0.0	0.6	**	→	6	9	133	301	126%	0	0	0	0	0	1	8	8	0	0	2	0	**		0	0	0	0
03 Baoruco	0	0	1	0	0.6	0.0	-100%	→	2	1	61	111	82%	0	0	0	0	0	0	2	0	0	0	0	0	**		0	0	0	0
04 Barahona	0	0	0	0	0.0	0.0	**	→	6	5	144	172	19%	0	0	0	0	0	0	13	5	0	0	8	1	-700%		0	0	1	0
05 Dajabón	0	0	5	2	5.1	2.0	-60%	→	1	2	18	29	61%	0	0	0	0	0	0	0	1	0	0	0	0	**		0	0	0	0
06 Duarte	0	0	1	0	0.2	0.0	-100%	→	7	5	63	177	181%	0	0	0	0	2	0	31	6	2	0	9	2	-350%		0	0	0	0
07 Elías Piña	0	0	0	1	0.0	0.9	**	→	2	1	56	74	32%	0	0	0	0	0	0	0	0	0	0	0	0	**		0	0	0	0
08 El Seibo	0	0	2	2	1.3	1.3	-1%	→	2	2	93	112	20%	0	0	0	0	0	0	2	0	0	0	0	0	**		0	0	0	0
09 Espailat	0	0	0	0	0.0	0.0	**	→	1	0	52	61	17%	0	0	0	0	1	1	20	12	0	0	6	6	0%		0	0	0	1
10 Independencia	0	0	0	0	0.0	0.0	**	→	5	7	121	188	55%	0	0	0	0	0	0	0	0	0	0	0	0	**		0	0	0	0
11 La Altagracia	0	0	0	1	0.0	0.3	**	→	1	6	74	119	61%	0	0	0	0	0	0	6	0	0	0	2	0	**		0	0	0	0
12 La Romana	0	1	0	1	0.0	0.3	**	→	19	17	166	289	74%	0	0	0	0	0	2	1	0	0	1	0	**		0	0	0	0	
13 La Vega	0	0	0	0	0.0	0.0	**	→	7	0	288	377	31%	0	0	0	0	2	0	19	12	3	0	9	2	-350%	→	1	0	2	0
14 María Trinidad Sánchez	0	0	0	0	0.0	0.0	**	→	4	0	70	72	3%	0	0	0	0	1	0	6	6	0	0	2	2	0%		0	0	0	0
15 Monte Cristi	0	0	0	1	0.0	0.6	**	→	8	7	129	181	40%	0	0	0	0	0	0	2	14	0	0	4	4	100%		0	0	0	0
16 Pedernales	0	0	0	0	0.0	0.0	**	→	1	0	39	53	36%	0	0	0	0	0	0	1	0	0	0	0	**		0	0	0	0	
17 Peravia	0	0	1	1	0.3	0.3	-1%	→	19	8	287	268	-7%	0	0	0	0	0	0	2	1	0	0	1	0	**		0	0	0	0
18 Puerto Plata	0	0	0	2	0.0	0.4	**	→	26	17	363	494	36%	0	0	0	0	5	0	18	12	1	0	10	4	-150%		1	0	3	0
19 Hermanas Mirabal	0	0	0	0	0.0	0.0	**	→	13	11	143	209	46%	0	0	0	0	3	0	17	25	1	0	3	5	40%		0	0	0	2
20 Samaná	0	0	0	0	0.0	0.0	**	→	2	8	97	85	-12%	0	0	0	0	2	0	3	0	1	0	2	0	**		0	0	0	0
21 San Cristóbal	0	0	8	11	0.8	1.1	35%	→	43	45	818	1698	108%	0	0	0	1	0	0	10	6	0	0	1	1	0%		0	0	0	0
22 San Juan	0	0	0	0	0.0	0.0	**	→	8	13	165	201	22%	0	0	0	0	0	0	5	4	0	0	2	1	-100%		0	0	0	0
23 San Pedro de Macoris	0	0	1	1	0.2	0.2	-1%	→	37	15	812	958	18%	0	0	0	0	0	11	3	0	0	2	1	-100%		0	0	0	0	
24 Sánchez Ramírez	0	0	0	0	0.0	0.0	**	→	16	12	115	161	40%	0	0	0	0	0	8	4	0	0	1	2	50%		0	0	0	1	
25 Santiago	0	1	0	5	0.0	0.3	**	→	50	23	894	802	-10%	0	0	0	0	0	1	45	27	0	0	9	8	-13%		0	0	0	2
26 Santiago Rodríguez	1	0	1	0	1.3	0.0	-100%	→	2	0	29	61	110%	0	0	0	0	0	0	0	0	0	0	0	0	**		0	0	0	0
27 Valverde	0	0	0	0	0.0	0.0	**	→	4	0	83	124	49%	0	0	0	0	1	0	6	4	0	0	2	1	-100%		0	0	0	0
28 Monseñor Nouel	0	0	0	3	0.0	1.0	**	→	6	2	70	108	54%	0	0	0	0	0	0	7	10	0	0	1	4	75%		0	0	1	0
29 Monte Plata	0	0	1	1	0.3	0.3	-1%	→	10	6	234	319	36%	0	0	0	0	0	1	3	4	0	0	2	1	-100%		0	0	0	1
30 Hato Mayor	0	0	0	1	0.0	0.7	**	→	2	28	104	166	60%	0	0	0	0	0	0	2	1	0	0	1	0	**		0	0	0	0
31 San José de Ocoa	0	0	0	0	0.0	0.0	**	→	1	3	77	96	25%	0	0	0	0	0	0	1	3	0	0	0	1	100%		0	0	0	0
32 Santo Domingo	0	1	22	26	0.7	0.8	16%	→	64	33	987	1264	28%	0	0	1	0	2	1	59	31	0	0	5	0	**		0	0	0	0
Extranjera							**						**													**		0	0	0	0
TOTAL PAIS	1	3	47	69	0.3	0.5	45%		527	486	10463	12602	20%	0	0	1	1	19	5	352	216	8	0	89	46	-93%		2	0	7	7

Alerta de brote

	Sin casos y/o evidencia de circulación
	Menos de 1 caso/1000 habitantes o circulación de agente demostrada en las últimas cuatro semanas
	1 a 10 casos/1000 habitantes y circulación de agente
	Más de 10 casos/1000 habitantes y circulación de agente

Tendencia

→ Sin cambios ↑ Aumento ↓ Disminución

Rabia: Durante esta semana se reportaron 5 casos (3 de ellos con resultado positivo a rabia animal procedentes del Barrio Barcola/Municipio La Romana, La Victoria/Municipio Santo Domingo Norte y Ranchito Piche/Municipio Santiago. El mayor número de casos en las últimas semanas se ha registrado en la provincia Santo Domingo, además de presentar una tendencia al aumento. A la fecha el sistema de vigilancia ha captado 69 casos confirmados de rabia animal.

Leptospirosis: en esta semana se notifican cinco casos sospechosos; dos de estos correspondientes a la SE19 por fecha de inicio de síntomas. Hasta el momento hay 46 casos probables y 7 muertes probables. Los serovales prevalentes en las últimas 4 semanas son: canicola. Las provincias con transmisión activa en las últimas 4 semanas son: Santiago y Puerto Plata.

(**) No casos año previo



Red programática: Enfermedades Emergentes y Reemergentes, EER

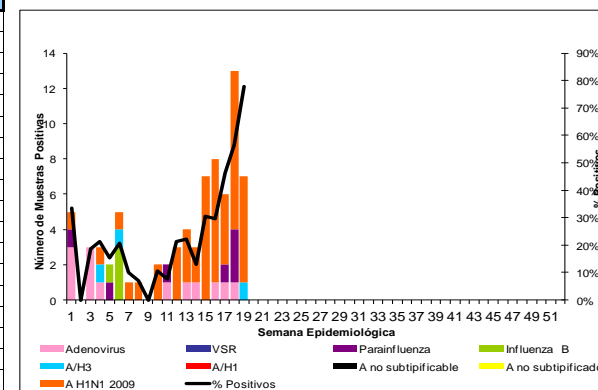
Responsable: Dirección General de Epidemiología (DIGEPI)

Programas involucrados: Programa Ampliado de Inmunización y DIGEPI

Vigilancia de Influenza y otros virus respiratorios

PROVINCIA	Enfermedad febril respiratoria aguda					Vigilancia Centinela							
	Casos		Tasas por 10,000 habitantes		Var. % de tasas	Número de casos de IRAG				Número de defunciones IRAG			
						SE 19		SE 1- 19		SE 19		SE 1- 19	
	2012	2013	2012	2013	2012	2013	2012	2013	2012	2013	2012	2013	
01 Distrito Nacional	106,499	73,751	341.16	233.37	-32%	10	2	141	50	0	0	0	0
02 Azua	26,021	24,976	384.25	364.98	-5%	1	0	28	5	0	0	0	0
03 Baoruco	11,589	10,528	359.19	322.38	-10%	0	0	5	3	0	0	0	0
04 Barahona	22,189	24,449	397.70	434.83	9%	2	1	13	7	1	0	1	0
05 Dajabón	8,635	7,498	465.61	402.00	-14%	1	0	1	4	0	0	0	0
06 Duarte	31,031	39,652	374.94	476.73	27%	2	0	6	0	0	0	0	0
07Elias Piña	7,324	6,280	364.83	310.36	-15%	0	0	1	0	0	0	0	0
08 El Seibo	15,272	15,579	514.34	518.73	1%	0	0	1	2	0	0	0	0
09 Espaillat	27,554	13,925	418.81	210.27	-50%	1	0	26	4	0	0	0	0
10 Independencia	13,915	10,243	894.56	649.29	-27%	0	0	5	1	0	0	0	0
11 La Altagracia	13,783	10,227	209.74	152.27	-27%	1	0	7	5	0	0	0	0
12 La Romana	14,831	12,921	214.57	184.69	-14%	0	0	8	6	0	0	0	0
13 La Vega	50,312	38,785	420.00	320.91	-24%	0	0	3	5	0	0	0	1
14 María Trinidad Sánchez	18,009	16,160	460.13	411.14	-11%	0	0	0	3	0	0	0	1
15 Monte Cristi	4,396	4,039	130.48	118.83	-9%	0	0	1	3	0	0	0	0
16 Pedernales	19,075	18,986	2656.24	2606.79	-2%	0	0	2	0	0	0	0	0
17 Peravia	28,438	23,559	499.32	408.01	-18%	3	1	25	15	0	0	0	0
18 Puerto Plata	47,911	39,016	526.82	426.06	-19%	1	0	23	13	0	0	0	2
19 Hermanas Mirabal	16,097	14,591	566.76	512.26	-10%	0	0	2	1	0	0	0	0
20 Samaná	7,067	8,273	256.45	297.55	16%	1	0	6	0	0	0	0	0
21 San Cristóbal	55,473	47,081	295.57	246.27	-17%	3	4	93	47	0	0	1	0
22 San Juan	31,438	28,033	469.74	419.74	-11%	0	0	6	1	0	0	0	0
23 San Pedro de Macorís	34,473	29,726	363.50	309.34	-15%	3	0	60	6	0	0	0	0
24 Sánchez Ramírez	22,807	18,928	530.65	439.47	-17%	1	0	3	6	0	0	0	1
25 Santiago	79,640	57,640	270.70	193.39	-29%	12	6	107	110	0	0	1	1
26 Santiago Rodríguez	9,277	5,355	621.09	359.58	-42%	0	0	0	0	0	0	0	0
27 Valverde	20,000	12,181	374.29	225.17	-40%	0	0	3	6	0	0	0	0
28 Monseñor Nouel	21,014	15,186	385.06	274.95	-29%	0	0	4	4	0	0	0	0
29 Monte Plata	22,131	16,439	375.50	275.78	-27%	1	1	16	17	0	0	0	0
30 Hato Mayor	20,360	15,517	811.10	615.11	-24%	0	0	6	2	0	0	0	0
31 San José de Ocoa	13,435	10,043	708.24	529.21	-25%	0	0	6	1	0	0	0	0
32 Santo Domingo	151,719	100,563	243.77	158.98	-35%	26	7	345	131	0	1	1	4
Total PAIS	971,715	770,130	350.32	274.32	-22%	69	22	953	458	1	1	4	10

Número de casos de virus respiratorios por tipo y de infección respiratoria aguda grave detectados a través de la vigilancia centinela, SE 01-19 2013



IRA: se notificaron 22 casos y 1 defunción de Infección Respiratoria Aguda Grave (IRAG), se analizaron por laboratorio 09 muestras, identificándose circulación de Influenza A H1N1 (Pdm 2009) en Santo Domingo (3 casos), San Cristóbal (1 caso) y el Distrito Nacional (2 casos) e Influenza A H3N2 en San Cristóbal.

Red programática: Enfermedades Emergentes y Reemergentes, EER
Responsable: Dirección General de Epidemiología (DIGEPI)
Programas involucrados: Programa de Salud Ambiental y DIGEPI

Provincia	Enfermedad diarreica aguda										Cólera										Alerta y tendencia	
	Episodios		Tasas de incidencia x10,000 hab		Casos sospechosos				Tasa de incidencia x 100 hab		Var. % de tasas	Número de defunciones				Letalidad *		Número de casos investigados por el laboratorio		% Casos positivos		
	SE 1- 19		SE 1- 19		SE 19		SE 1- 19		SE 1- 19			SE 19		SE 1- 19		SE 1 a la 19-2013		SE 1 a la 19-2013		SE 1 a la 19-2013		
	2012	2013	2012	2013	2012	2013	2012	2013	2012	2013		2012	2013	2012	2013	2012	2013	2012	2013	2012		2013
01 Distrito Nacional	39,459	26,042	946.8	617.2	1	0	215	17	0.1	0.0	-0.9	0	0	2	3	17.6	**	13	0	13%	**	↓
02 Azua	3,405	4,293	376.6	469.9	6	0	17	21	0.0	0.0	0.2	0	0	0	0	0.0	**	21	0	43%	**	↓
03 Baoruco	3,810	2,955	884.5	677.8	1	0	4	320	0.0	0.7	78.0	0	0	0	1	0.3	**	12	0	75%	**	↓
04 Barahona	7,011	7,120	941.2	948.5	2	0	22	1	0.0	0.0	-1.0	0	0	0	0	0.0	**	1	0	100%	**	↓
05 Dajabón	1,878	1,216	758.5	488.3	0	0	0	5	0.0	0.0	**	0	0	0	0	0.0	**	2	0	100%	**	↓
06 Duarte	7,253	6,280	656.4	565.5	1	0	65	8	0.1	0.0	-0.9	0	0	0	2	25.0	**	6	0	0%	**	↓
07Elías Piña	2,053	1,518	766.0	561.9	5	0	33	1	0.1	0.0	-1.0	0	0	0	0	0.0	**	1	0	100%	**	↓
08 El Seibo	4,004	3,283	1010.1	818.8	5	0	13	1	0.0	0.0	-0.9	0	0	0	0	0.0	**	1	0	0%	**	↓
09 Españat	4,824	2,297	549.2	259.8	5	0	15	3	0.0	0.0	-0.8	0	0	0	0	0.0	**	2	0	0%	**	↓
10 Independencia	3,152	2,866	1517.8	1360.8	1	0	11	3	0.1	0.0	-0.7	0	0	0	0	0.0	**	2	0	0%	**	↓
11 La Altagracia	4,594	3,341	523.6	372.6	0	0	5	87	0.0	0.1	16.0	0	0	1	2	2.3	**	10	0	75%	**	↓
12 La Romana	3,823	3,955	414.3	423.4	0	0	5	14	0.0	0.0	1.8	0	0	0	0	0.0	**	8	0	71%	**	↓
13 La Vega	8,393	7,152	524.8	443.2	8	0	40	106	0.0	0.1	1.6	0	0	0	1	0.9	**	17	0	20%	**	↓
14 María Trinidad Sánchez	4,901	3,938	937.9	750.5	1	0	28	1	0.1	**	#[VALOR]	0	0	1	0	0.0	**	1	0	**	**	↓
15 Monte Cristi	3,881	3,778	862.9	832.5	1	0	5	7	0.0	0.0	0.4	0	0	0	0	0.0	**	4	0	33%	**	↓
16 Pedernales	1,247	1,276	1300.7	1312.3	0	0	4	0	0.0	**	**	0	0	0	0	0.0	**	0	0	**	**	↓
17 Peravia	4,961	3,813	652.4	494.6	0	0	5	0	0.0	**	**	0	0	0	0	0.0	**	0	0	**	**	↓
18 Puerto Plata	7,510	6,106	618.5	499.4	9	0	43	14	0.0	0.0	-0.7	0	0	2	0	0.0	**	7	0	33%	**	↓
19 Hemanías Mirabal	2,396	1,942	631.9	510.7	1	3	5	12	0.0	0.0	1.4	0	0	0	0	0.0	**	12	3	8%	**	↓
20 Samaná	1,674	1,649	455.0	444.2	0	0	4	0	0.0	**	**	0	0	0	0	0.0	**	0	0	**	**	↓
21 San Cristóbal	14,394	12,399	574.5	485.8	7	0	44	2	0.0	0.0	-1.0	0	0	0	1	50.0	**	2	0	0%	**	↓
22 San Juan	5,930	5,406	663.7	606.3	4	0	85	0	0.1	**	**	0	0	0	0	0.0	**	0	0	**	**	↓
23 San Pedro de Macorís	9,175	7,353	724.7	573.1	5	0	44	33	0.0	0.0	-0.3	0	0	0	1	3.0	**	33	0	35%	**	↓
24 Sánchez Ramírez	4,630	3,958	806.9	688.3	1	0	5	6	0.0	0.0	0.2	0	0	0	0	0.0	**	5	0	0%	**	↓
25 Santiago	14,977	11,644	381.3	292.6	86	4	1165	202	0.3	0.1	-0.8	2	0	11	0	0.0	**	36	1	4%	**	↓
26 Santiago Rodríguez	1,207	956	605.3	480.8	0	0	8	0	0.0	**	**	0	0	0	0	0.0	**	0	0	**	**	↓
27 Valverde	3,915	2,053	548.8	284.3	0	0	6	4	0.0	0.0	-0.3	0	0	0	0	0.0	**	0	0	**	**	↓
28 Monseñor Nouel	3,767	3,962	517.0	537.3	0	0	28	13	0.0	0.0	-0.5	0	0	0	0	0.0	**	13	0	0%	**	↓
29 Monte Plata	5,073	3,556	644.7	446.8	1	0	6	1	0.0	0.0	-0.8	0	0	0	0	0.0	**	1	0	100%	**	↓
30 Hato Mayor	4,512	3,407	1346.4	1011.6	4	0	19	3	0.1	0.0	-0.8	0	0	0	0	0.0	**	3	0	0%	**	↓
31 San José de Ocoa	2,296	2,165	906.6	854.5	0	0	13	7	0.1	0.0	-0.5	0	0	0	0	0.0	**	7	0	0%	**	↓
32 Santo Domingo	51,805	38,000	623.5	450.0	20	0	349	93	0.0	0.0	-0.7	2	0	11	8	8.6	**	76	0	38%	**	↓
Extranjera																	**			32%	**	↓
TOTAL PAIS	241,910	189,679	653.2	506.1	175	7	2,311	985	0.1	0.0	-0.6	4	0	28	19	1.9	0.0	296	4	32%	**	↓

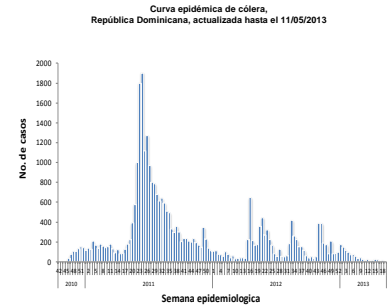
*Corresponde a la defunciones sospechosas y confirmadas sobre el total de casos sospechosos de cólera por 100

Alerta de brote

No se ha demostrado circulación en las últimas dos semanas
Se ha identificado casos aislados en las últimas dos semanas o brotes de enfermedad diarreica aguda
Dos o más comunidades con casos confirmados aislados
Dos o más casos con vínculo epidemiológico

Tendencia

→ Sin cambios ↑ Aumento ↓ Disminución



SE 19: En esta semana se notificaron 7 casos sospechosos todos sobrevivientes, de estos a 4 casos se le tomo muestra de heces para investigación V. cholerae resultando 3 negativo y uno pendiente de reporte por laboratorio. En las últimas cuatro semanas epidemiológicas el 74%(45/62) los casos reportados proceden de las provincias Santiago, Santo Domingo y San Pedro de Macorís.

Al comparar los casos de cólera acumulado del año 2013 con los del año 2012 se observa una disminución de un 58% en los casos acumulado en 2013 con relación al mismo periodo del año 2012.

Hasta la fecha los casos sospechosos acumulados desde SE 1-19/2013, corresponde a 985 casos sospechosos, 19 defunciones sospechosas, 296 casos con laboratorio, 32% (70/222) de positividad, 70 casos confirmados y 7 muertes confirmadas.

Casos sospechosos cólera acumulados SE 1-19/2013: 2311 casos sospechosos, 28 defunciones sospechosas, 670 casos analizados por laboratorio, 14% (92/663) casos positivos, 92 casos confirmados y 9 muertes confirmadas.



Red Programática: Prevención y control de la mortalidad y morbilidad materna y de la niñez

Responsable: Dirección General de Epidemiología

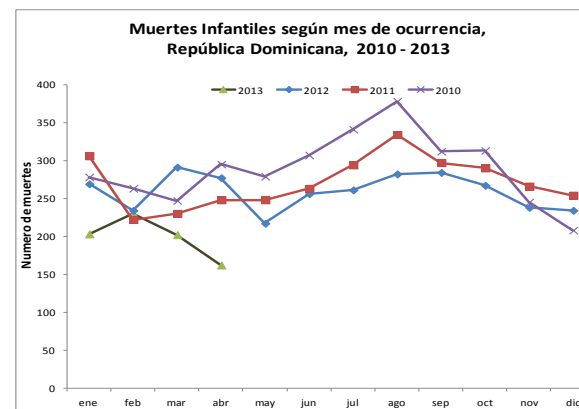
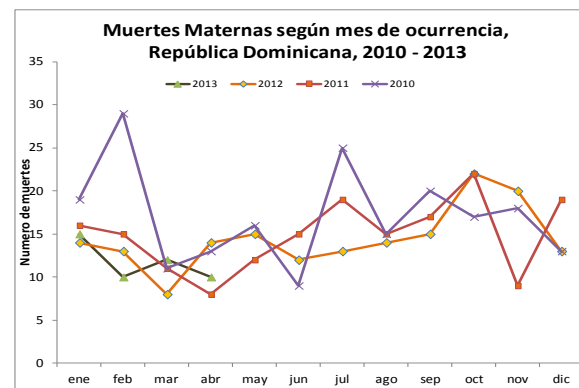
Programas involucrados: Dirección General Materno infantil

Muertes Maternas probables notificadas a la semana por provincia de residencia						Muertes infantiles notificadas a la semana por provincia de residencia				
Provincias	2012	2012	2013	Acumulad o al mes 2013	Var. % de casos	2012	2012	2013	Acumulad o al mes 2013	Var. % de casos
		Semana 1 a	Semana 1 a				Semana 1 a	Semana 1 a		
		19	19	Mayo			19	19	Mayo	
01 Distrito Nacional	18	6	4	0	-33%	291	126	101	3	-20%
02 Azua	5	0	2	0	**	66	28	18	1	-36%
03 Bahoruco	4	1	0	0	-100%	17	5	12	0	140%
04 Barahona	3	0	4	0	**	61	19	34	2	79%
05 Dajabón	2	1	1	0	0%	19	8	3	0	-63%
06 Duarte	4	2	1	0	-50%	66	27	18	2	-33%
07 Elias Piña	0	1	1	0	0%	15	6	2	1	-67%
08 El Seibo	1	0	0	0	**	7	4	1	0	-75%
09 Espaillat	4	0	2	0	**	47	24	15	1	-38%
10 Independencia	3	1	0	0	-100%	11	7	1	0	-86%
11 La Altagracia	5	3	4	0	33%	63	20	25	1	25%
12 La Romana	9	2	2	0	0%	78	19	22	1	16%
13 La Vega	5	1	1	0	0%	107	41	24	0	-41%
14 Maria Trinidad Sánchez	2	0	1	0	**	21	7	10	2	43%
15 Monte Cristi	4	1	3	0	200%	53	18	13	1	-28%
16 Pedernales	0	0	0	0	**	7	2	2	1	0%
17 Peravia	2	0	1	0	**	47	16	10	0	-38%
18 Puerto Plata	3	2	2	1	0%	99	32	26	3	-19%
19 Hermanas Mirabal	2	0	0	0	**	18	8	3	0	-63%
20 Samaná	0	0	0	0	**	22	7	5	0	-29%
21 San Cristóbal	16	6	2	0	-67%	179	64	49	3	-23%
22 San Juan de la Maguana	9	0	0	0	**	69	18	12	2	-33%
23 San Pedro de Macorís	5	3	1	0	-67%	107	48	20	0	-58%
24 Sánchez Ramírez	1	0	0	0	**	36	14	16	2	14%
25 Santiago	15	5	5	1	0%	382	151	84	4	-44%
26 Santiago, Rodríguez	1	1	1	0	0%	15	7	4	0	-43%
27 Valverde	6	1	2	0	100%	73	21	10	0	-52%
28 Monseñor Nouel	5	1	1	0	0%	65	24	17	1	-29%
29 Monte Plata	2	2	1	1	-50%	60	18	28	2	56%
30 Hato mayor	0	1	0	0	-100%	21	11	5	1	-55%
31 San José de Ocoa	2	0	0	0	**	18	7	4	0	-43%
32 Santo Domingo	37	12	11	1	-8%	891	337	274	16	-19%
No reporta provincia de residencia	0	0	0	0	**	258	92	0	0	-100%
Total defunciones residentes	175	53	53	4	0%	3289	1236	868	50	-30%
Extranjera	0	0	1	0	**	18	8	3	0	-63%
TOTAL PAÍS	175	53	54	4	2%	3307	1244	871	50	-30%

Mortalidad Materna MM: esta semana se notificaron dos (2) casos de muerte materna. Los hospitales con más casos notificados en el 2013 son: Hospital José María Cabral y Báez (1 3) Maternidad Nuestra Sra. de la Altagracia (5), Maternidad de Los Minas (4), Hospital Luis E Aybar (4), Hospital Jaime Mota (3), Hospital General Santiago Rodríguez (2), H. Antonio Musa (2), Hosp. Juan Pablo Pina (2), Hospital El Almirante (1) y Hospital de Monte Plata (1).

Mortalidad Infantil MI: se notificaron 73 casos de muertes en menores de un año. **Esto es sólo el 70% (871/1244) de las muertes que deben ser notificadas**, en relación a la misma semana del año 2012. Centros que notifican 74% de las muertes: Centro M-I San Lorenzo de los Mina 21 % (162), Infantil Robert Reid Cabral 18 % (157), Mat. Ntra. Sra. de La Alt. 12 % (108), Hosp. Arturo Gullón 12 % (105), José María Cabral y Báez 7 % (61) y Hosp. Jaime Mota 4 % (36) Otros 34 centros notifican el 26 %.

Hospital de ocurrencia	Edad	Período	Causa	Municipio y provincia de residencia
Monte Plata	20	Puerperio	Post quirurgico, puerperio complicado	Monte Plata / Monte Plata
Hospital Jose Maria Cabral y Baez	38	Puerperio	post quirurgico complicado, SDR, insuficiencia renal	Villa Isabela/Puerto Plata





República Dominicana
Vice ministerio de Salud Colectiva
Dirección General de Epidemiología
Sistema Nacional de Vigilancia Epidemiológica



Red programática: Enfermedades Emergentes y Reemergentes, EER
Responsable: Dirección Nacional de Epidemiología
Programas involucrados: Programa Ampliado de Inmunizaciones y Programa de Inocuidad de Agua y Alimentos

Provincia	Cobertura de notificación semanal				Conjuntivitis				Hepatitis viral aguda				Enfermedad Transmitida por Alimentos				Parotiditis				Varicela					
	Notificaciones esperadas		SE 19		SE 1- 19		SE 19		SE 1- 19		SE 19		SE 1- 19		SE 19		SE 1- 19		SE 19		SE 1- 19					
	SE 19	SE 1-19	2012	2013	2012	2013	2012	2013	2012	2013	2012	2013	2012	2013	2012	2013	2012	2013	2012	2013	2012	2013				
01 Distrito Nacional	347	6593	48%	24%	47%	40%	205	104	3235	2849	211	159	3880	3203	49	32	1182	1392	8	2	113	111	50	34	826	913
02 Azua	57	1083	82%	84%	83%	90%	31	22	448	685	1	0	12	77	1	0	40	68	1	1	10	21	6	11	143	231
03 Baoruco	38	722	63%	13%	66%	58%	7	2	169	224	2	0	12	17	8	1	129	89	0	0	5	7	7	0	85	131
04 Barahona	60	1140	85%	67%	88%	89%	20	16	340	504	0	2	12	109	35	1	158	226	0	0	13	13	30	6	208	190
05 Dajabón	34	646	62%	38%	65%	52%	3	5	166	173	1	1	9	23	5	1	98	114	0	0	3	3	0	0	147	15
06 Duarte	104	1958	65%	63%	66%	78%	8	16	262	294	1	3	25	244	18	5	244	295	1	1	4	14	35	10	142	94
07Eliás Piña	30	570	73%	33%	73%	64%	4	1	159	185	0	0	9	39	6	2	60	74	1	0	7	3	4	0	91	8
08 El Seibo	28	532	100%	100%	100%	100%	13	10	191	210	3	1	37	40	8	5	132	130	0	1	4	6	1	1	78	37
09 Espaillat	45	855	91%	80%	91%	97%	8	2	182	102	1	0	84	47	13	0	337	135	0	0	8	5	0	0	20	34
10 Independencia	34	646	82%	50%	82%	75%	22	21	200	241	1	1	5	22	2	3	68	141	0	0	13	19	0	0	231	27
11 La Altagracia	79	1501	96%	77%	95%	78%	9	12	408	307	0	0	14	8	4	6	376	117	1	0	3	3	3	1	66	75
12 La Romana	38	722	100%	97%	79%	97%	15	11	266	177	1	0	51	42	11	1	147	262	0	0	4	6	9	1	42	43
13 La Vega	97	1843	70%	54%	66%	72%	53	30	718	534	4	0	63	24	7	24	176	317	2	0	12	8	14	8	330	29
14 María Trinidad Sánchez	38	722	89%	39%	86%	80%	5	6	178	187	0	3	10	62	6	1	249	320	0	0	1	21	2	1	30	40
15 Monte Cristi	45	855	76%	89%	79%	89%	17	35	301	431	1	1	23	81	6	7	125	153	0	1	12	8	5	7	64	37
16 Pedernales	16	304	50%	25%	58%	49%	1	4	72	98	0	0	3	6	0	0	52	49	2	0	3	1	1	1	14	17
17 Peravia	48	912	88%	81%	91%	93%	19	9	259	223	0	0	21	11	4	8	72	135	0	0	11	7	12	7	153	211
18 Puerto Plata	70	1330	90%	93%	89%	93%	26	20	452	474	2	0	41	50	11	13	396	328	0	1	33	16	6	9	84	125
19 Hermanas Mirabal	33	627	97%	94%	100%	93%	5	6	135	160	1	2	12	52	6	3	102	91	0	0	2	5	7	1	57	46
20 Samaná	36	684	92%	81%	84%	90%	4	10	101	175	0	0	5	10	13	13	254	364	0	0	0	3	3	6	57	37
21 San Cristóbal	114	2166	62%	80%	61%	85%	47	73	793	1411	5	35	112	518	13	28	410	548	1	3	25	94	7	24	159	305
22 San Juan	77	1463	94%	91%	90%	94%	16	22	371	471	2	3	82	63	0	8	55	93	0	1	13	19	10	2	230	273
23 San Pedro de Macorís	75	1425	92%	100%	82%	94%	25	36	584	548	4	3	53	41	8	11	284	182	2	2	22	17	30	11	395	133
24 Sánchez Ramírez	48	912	77%	92%	77%	94%	73	4	320	241	2	3	81	57	1	14	46	97	2	0	9	5	6	91	61	192
25 Santiago	140	2660	76%	47%	76%	66%	73	38	1580	1229	14	2	161	174	18	7	582	398	3	0	36	32	14	7	291	289
26 Santiago. Rodríguez	29	551	90%	66%	89%	69%	3	8	70	76	0	1	6	7	2	6	51	55	1	1	4	4	2	3	148	30
27 Valverde	52	988	71%	21%	80%	53%	13	4	261	250	1	1	23	142	2	1	91	110	2	0	14	16	8	2	80	116
28 Monseñor Nouel	48	912	77%	73%	77%	81%	11	6	213	276	1	1	19	20	8	3	211	143	1	0	5	4	6	1	72	127
29 Monte Plata	55	1045	65%	13%	67%	47%	42	12	554	273	2	0	26	46	2	2	91	115	3	0	31	18	6	1	74	50
30 Hato Mayor	42	798	100%	100%	99%	100%	27	18	325	240	4	3	22	29	5	7	227	166	0	1	12	11	8	7	127	200
31 San Jose de Ocoa	30	570	100%	100%	100%	96%	3	6	73	133	0	0	32	5	1	1	43	103	1	0	4	3	1	11	24	547
32 Santo Domingo	308	5852	49%	21%	51%	43%	302	85	3949	2855	36	13	559	618	96	41	1624	1771	11	7	136	104	38	40	646	603
TOTAL PAIS	2295	43587	71%	56%	71%	69%	1110	654	17335	16236	301	238	5504	5887	369	255	369	8581	43	22	572	607	331	304	5175	5205

n.d.= no disponible

Cobertura de notificación semanal: para esta semana notificaron 1, 275 centros de 2, 294 esperados para un **56%** de cobertura a nivel nacional. 15 provincias notificación por encima del 80% (cobertura mínima esperada). Monte Plata y Baoruco tienen la notificación más baja con 13% (en notificación tardía y oportuna).

La Conjuntivitis presentó un ligero aumento $\geq 25\%$ en centros de salud de las provincias de Monte Cristi (51%), Duarte (50%), San Cristóbal (36%), San Pedro de Macorís (31%), San Juan (27%) y La Altagracia (25%); **Hepatitis Virica Aguda** en María T. Sánchez (100%), **San Cristóbal (86%)** y Duarte (67%); **Enfermedad Transmitida por Alimentos** en Sánchez Ramírez (93%), **La Vega (71%)**, San Cristóbal (54%) y San Pedro de Macorís (27%) y **La Varicela** en Sánchez Ramírez (93%), San José de Ocoa (91%) y San Cristóbal (71%). Las provincias resaltadas en rojo, es por la alerta ante las sospechas de posibles brotes, favor validar los datos y retroalimentarnos.