



El Boletín Epidemiológico Semanal es el instrumento de difusión oficial que utiliza el MSP para dar a conocer la situación epidemiológica de los eventos sujetos a notificación obligatoria que se vigilan a través del módulo de vigilancia especial y del módulo de alerta temprana.

Enfermedades/eventos de vigilancia individual

- *Cólera
- *Dengue Clásico/Hemorrágico/SSD
- * Difteria
- *Enfermedad Febril Eruptiva
- *Enfermedad Febril Respiratoria (ETH-RAG)
- *Enfermedad Meningocócica
- *Exposición Rábrica/Rabia Humana
- * Malaria
- *Meningitis todas las formas
- *Parálisis Flácida/Poliomielitis
- *Tétanos Neonatal
- *Tétanos otras edades
- *Tosferina
- *Sintomático respiratorio/Tuberculosis
- *Muerte Infantil
- *Muerte Materna

Situación Nacional de los Enfermedades Bajo Vigilancia Especial

El análisis de la tendencia de las enfermedades de notificación obligatoria (leptospira, malaria, difteria, tétanos, tosferina) indica que se encuentran bajo control en comparación con los últimos 5 años anteriores, excepto el dengue el cual se encuentra en aumento con tendencia a la disminución con respecto a su comportamiento desde la semana 01.

En cuanto a los casos sospechosos de cólera; Las provincias que presentan alarmas Verde son: Santo Domingo, Baoruco, Espaillat, Independencia, La Romana, Monseñor Nouel, Puerto Plata, San Pedro de Macorís, Santiago y el Distrito Nacional.

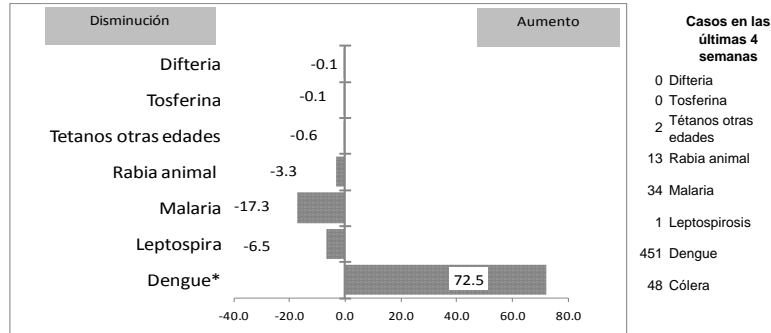
El dengue continua en zona de epidemia a nivel nacional, manteniendo su tendencia a la disminución. El 66% de los casos en las últimas 4 semanas se concentran en Santo Domingo, Santiago, Distrito Nacional, Espaillat, Monte Cristi, Sanchez Ramirez y Azua.

En cuanto a Malaria en esta semana, las provincias de Independencia y Dajabon están en alerta amarilla y Azua, La Altagracia, Monte Cristi, San Cristóbal, Valverde, Santo Domingo y Bahoruco se encuentran en alerta verde.

Continúa la notificación de casos positivos de rabia animal. Se encuentran en alerta: amarilla para las provincias del Distrito Nacional y Santo Domingo; y en alerta verde La Altagracia y Dajabón

Se identifica circulación de Influenza A H1N1 (Pdm 2009) en Santo Domingo y Puerto Plata y Adenovirus en Santo Domingo.

Gráfico No. 1 Reporte de enfermedades seleccionadas de notificación obligatoria, República Dominicana. Comparación de 4 semanas previas con datos históricos, últimos cinco años, 27 de Abril 2013.



Alerta y Respuesta Rápida

Eventos de importancia nacional: No se reportaron eventos.

Eventos de importancia internacional: No se reportaron eventos.

Teléfonos:

809-686-9140
809-686-7347
809- 686-5337
1-809-200-4091
Fax: 809-689-8395

Email: sespas1@claro.net.do
Web: www.sespasdigepe.gov.do

Contenido

- Enfermedades transmitidas por vectores
- Enfermedades transmitidas por contacto directo
 - Enfermedades zoonóticas
 - Enfermedades prevenibles por vacunas
- Influenza y otros virus respiratorios
- Mortalidad infantil y materna





República Dominicana
Vice ministerio de Salud Colectiva
Dirección General de Epidemiología
Sistema Nacional de Vigilancia Epidemiológica



Red programática: Enfermedades Transmitida por Vectores
 Responsable: Centro Nacional de Control de Enfermedades Tropicales
 Programas involucrados: Programa de Prevención y Control de Malaria, Dengue y otras Enfermedades Transmitidas por Vectores

Alerta de brote

	Sin casos y/o evidencia de circulación
	Menos de 1 caso/1000 habitantes o circulación de agente demostrada en las últimas cuatro semanas
	1 a 10 casos/1000 habitantes y circulación de agente
	Mas de 10 casos/1000 habitantes y circulación de agente

Tendencia

→ Sin cambios ↑ Aumento ↓ Disminución

PROVINCIA	DENGUE															MALARIA																				
	Número de casos probables				% de casos confirmados				Número de casos de dengue Grave				Número de defunciones			Tasa incidencia				Número de casos confirmados				Número de defunciones				Tasa incidencia				Alerta y tendencia				
	SE 17		SE 1- 17		SE 14- 17		SE 1- 17		SE 17		SE 1- 17		SE 17		SE 1- 17		SE 17		SE 1- 17		SE 17		SE 1- 17		SE 17		SE 1- 17		SE 17		SE 1- 17		Var. %	Alerta y tendencia		
	2012	2013	2012	2013	2012	2013	2012	2013	2012	2013	2012	2013	2012	2013	2012	2013	2012	2013	2012	2013	2012	2013	2012	2013	2012	2013	2012	2013	2012	2013	2013					
01 Distrito Nacional	6	4	78	406	27%	100%	53%	84%	1	0	5	8	0	0	1	6	20.9	107.5	414%	↓	1	0	3	0	0	0	0	0	0	0	0		0	0.8	0.0	-100%
02 Azua	4	10	36	98	0%	100%	52%	91%	0	0	4	1	0	0	0	1	44.5	119.9	169%	↓	1	0	36	93	0	0	2	0	44.5	113.8	156%	↑				
03 Bahoruco	0	2	8	42	**	100%	71%	94%	0	0	3	2	0	0	0	0	20.8	107.7	419%	↓	0	2	14	30	0	1	0	1	36.3	76.9	112%	↑				
04 Barahona	0	4	6	130	**	91%	60%	86%	0	0	1	0	0	0	0	1	9.0	193.6	2050%	↓	0	0	10	1	0	0	0	0	15.0	1.5	-90%	↓				
05 Dajabón	0	1	1	39	0%	**	0%	**	0	0	0	0	0	0	0	1	4.5	175.0	3778%	↓	1	1	43	26	0	0	0	0	194.1	116.7	-40%	↓				
06 Duarte	1	3	27	143	0%	**	25%	79%	0	0	1	0	0	0	0	0	27.3	143.9	427%	↓	0	0	4	0	0	0	0	0	4.0	0.0	-100%	↓				
07Elias Piña	0	0	0	2	0%	**	**	**	0	0	0	0	0	0	0	0	0.0	8.3	**	↓	0	0	11	9	0	0	0	0	45.9	37.2	-19%	↓				
08 El Seibo	0	0	4	15	33%	100%	0%	100%	0	0	0	1	0	0	0	0	11.3	41.8	271%	↓	0	0	1	4	0	0	0	0	2.8	11.1	295%	↑				
09 Espaillat	0	10	22	233	50%	50%	71%	93%	0	0	1	0	0	0	0	0	28.0	294.5	952%	↓	0	0	1	0	0	0	0	0	1.3	0.0	-100%	↓				
10 Independencia	1	0	23	7	0%	100%	63%	100%	0	0	0	0	0	0	0	0	123.8	37.1	-70%	↓	1	0	39	36	0	0	1	0	209.9	191.0	-9%	↓				
11 La Altagracia	0	0	2	21	0%	0%	0%	40%	0	0	0	1	0	0	0	1	2.5	26.2	927%	↓	0	0	8	7	0	0	0	0	10.2	8.7	-14%	↓				
12 La Romana	0	0	5	31	50%	**	33%	92%	0	0	0	0	0	0	0	0	6.1	37.1	513%	↓	0	0	8	0	0	0	0	0	9.7	0.0	-100%	↓				
13 La Vega	5	1	29	69	50%	**	48%	100%	0	0	0	0	0	0	0	0	20.3	47.8	136%	↓	0	0	3	1	0	0	0	0	2.1	0.7	-67%	↓				
14 María Trinidad Sánchez	1	0	11	38	**	**	56%	75%	0	0	0	0	0	0	0	0	23.5	80.9	244%	↓	0	0	0	0	0	0	0	0	0.0	0.0	**	→				
15 Monte Cristi	0	4	7	163	**	**	100%	50%	0	0	0	1	0	0	0	2	17.4	401.5	2208%	↓	0	1	2	3	0	0	0	0	5.0	7.4	49%	↑				
16 Pedernales	0	0	2	4	0%	0%	100%	0%	0	0	0	0	0	0	0	0	23.3	46.0	97%	↓	0	0	1	4	0	0	0	0	11.7	46.0	294%	↑				
17 Peravia	2	3	11	132	64%	100%	60%	94%	0	0	0	3	0	0	1	16.2	191.4	1084%	↓	0	0	0	0	0	0	0	0	0.0	0.0	**	→					
18 Puerto Plata	2	6	43	134	47%	**	71%	95%	0	0	2	0	0	0	0	0	39.6	122.5	209%	↓	0	0	0	0	0	0	0	0	0.0	0.0	**	→				
19 Hermanas Mirabal	1	3	28	101	14%	78%	26%	79%	0	0	0	1	0	0	0	0	82.5	296.8	260%	↓	0	0	0	0	0	0	0	0	0.0	0.0	**	→				
20 Samaná	0	0	2	15	0%	100%	100%	100%	0	0	0	2	0	0	0	0	6.1	45.2	643%	↓	1	0	7	0	0	0	0	0	21.3	0.0	-100%	↓				
21 San Cristóbal	0	1	13	122	0%	100%	43%	97%	0	0	1	1	0	0	1	5.8	53.4	821%	↓	0	0	0	4	0	0	0	1	0.0	1.8	**	↑					
22 San Juan	0	0	3	44	20%	**	0%	100%	0	0	0	0	0	0	0	0	3.8	55.2	1370%	↓	0	0	1	6	0	0	0	0	1.3	7.5	501%	↑				
23 San Pedro de Macorís	3	0	27	83	20%	100%	55%	93%	0	0	3	1	0	0	1	23.8	72.3	203%	↓	0	0	4	1	0	0	0	0	3.5	0.9	-75%	↓					
24 Sánchez Ramírez	0	0	12	96	47%	100%	33%	100%	0	0	0	10	0	0	0	0	23.4	186.6	698%	↓	0	0	0	0	0	0	0	0	0.0	0.0	**	→				
25 Santiago	12	15	81	617	47%	100%	43%	73%	1	0	5	4	0	0	4	23.0	173.3	652%	↓	0	0	2	1	0	0	0	0	0.6	0.3	-51%	↓					
26 Santiago. Rodríguez	0	0	1	23	50%	**	100%	100%	0	0	0	1	0	0	1	5.6	129.3	2207%	↓	0	0	0	2	0	0	0	0	0.0	11.2	**	↑					
27 Valverde	0	2	18	94	50%	100%	50%	50%	0	0	0	1	0	0	0	0	28.2	145.5	416%	↓	0	0	21	3	0	0	0	0	32.9	4.6	-86%	↓				
28 Monseñor Nouel	0	2	18	94	67%	71%	60%	81%	0	0	3	1	0	0	1	27.6	142.5	416%	↓	0	0	0	0	0	0	0	0	0.0	0.0	**	→					
29 Monte Plata	0	1	7	43	100%	67%	67%	87%	0	0	0	0	0	0	0	0	9.9	60.4	507%	↓	0	0	0	0	0	0	0	0	0.0	0.0	**	→				
30 Hato Mayor	0	1	2	46	0%	67%	0%	76%	0	0	0	0	0	0	0	0	6.7	152.7	2189%	↓	0	0	2	0	0	0	0	0	6.7	0.0	-100%	↓				
31 San José de Ocoa	0	2	4	63	43%	**	0%	78%	0	0	1	1	0	0	1	17.7	277.9	1474%	↓	0	0	0	0	0	0	0	0	0.0	0.0	**	→					
32 Santo Domingo	8	13	152	662	46%	80%	61%	85%	0	1	16	11	0	0	2	7	20.4	87.6	329%	↓	0	1	10	8	0	0	0	0	1.3	1.1	-21%	↓				
Extranjera	0	1			**	**	100%	0%	0	0	1	0	0	0	0	0				**	14	3	194	71							**	→				
TOTAL PAÍS	46	88	684	3810	46%	87%	52%	83%	2	1	47	51	0	0	3	29	20.6	113.6	450%	↓	19	8	425	310	0	1	3	2	12.8	9.2	-28%	↓				

Casos de enf. febriles hemorrágicas			
Enfermedad	2010	2011	2012
Dengue hemorrágico	1110	105	51
Fiebre amarilla	0	0	0
Fiebre de Nilo de Oeste	0	0	0

(**) No casos año previo

Dengue: se notificaron 239 casos de dengue, 88 corresponden a la semana por fecha de inicio de síntomas. En las últimas cuatro semanas de los casos procesados por laboratorio un 87% (77/89) resultado positivo a IGM Dengue. Hasta la fecha se han reportado 3810 casos de dengue lo que representa un incremento de 450% en comparación al mismo periodo del 2012. El 66% de los casos en las últimas 4 semanas se concentran en Santo Domingo, Santiago, Distrito Nacional, Espaillat, Monte Cristi, Sanchez Ramirez y Azua.

Malaria: en esta semana se presentaron 8 casos nuevos de malaria en el país, 5 autóctonos y 3 importados desde Haití, que corresponden a tres nacionales haitianos que fueron detectados en las provincias Dajabón (1) e Independencia (2). En esta semana, las provincias Bahoruco, Dajabón, Montecristi y Santo Domingo se encuentran en alerta verde. El total acumulado de 310 casos de este año representa una reducción de la incidencia de 28% comparada con el mismo periodo del año pasado. Esta semana ocurrió una defunción por malaria que corresponde a un niño de 6 años de edad que residía en el municipio Galván, provincia Bahoruco.



República Dominicana
Vice ministerio de Salud Colectiva
Dirección General de Epidemiología
Sistema Nacional de Vigilancia Epidemiológica



Red Programática: Enfermedades Emergentes y Reemergentes, EER

Responsable: Dirección General de Epidemiología

Programas involucrados: Dirección General de Epidemiología/ Programa Ampliado de Inmunizaciones

PROVINCIA	Meningitis (todas las formas)					Meningitis bacterianas								Enfermedad Meningocócica													
	Episodios		Tasas de incidencia x10.000 hab		Var. % de tasas	Numero de casos probables				Tasa incidencia		Numero de defunciones				Numero de casos probables		Tasa incidencia		Var. % de tasas	Numero de defunciones						
	SE 1- 17		SE 1- 17			SE 17	SE 1- 17	SE 1- 17	SE 1- 17	SE 17	SE 1- 17	SE 17	SE 1- 17	SE 17	SE 1- 17	SE 1- 17	SE 17	SE 1- 17									
	2012	2013	2012	2013	2012	2013	2012	2013	2012	2013	2012	2013	2012	2013	2012	2013	2012	2013	2012	2013	2012	2013					
01 Distrito Nacional	72	74	1.9	2.0	2%	0	2	1	12	0.3	3.2	1085%	0	0	1	0	0	0	0	2	0.0	0.5	**	0	0	0	1
02 Azua	1	1	0.1	0.1	-1%	0	1	0	5	0.0	6.1	**	0	1	0	2	0	0	0	0	0.0	0.0	**	0	0	0	0
03 Baoruco	4	2	1.0	0.5	-51%	0	1	1	2	2.6	5.1	98%	0	1	0	1	0	0	0	1	0.0	2.6	**	0	0	0	1
04 Barahona	2	7	0.3	1.0	247%	0	0	0	0	0.0	0.0	**	0	0	0	0	0	0	0	0.0	0.0	**	0	0	0	0	
05 Dajabón	0	0	0.0	0.0	**	0	0	0	1	0.0	4.5	**	0	0	0	1	0	0	0	0	0.0	0.0	**	0	0	0	0
06 Duarte	0	6	0.0	0.6	**	0	0	0	4	0.0	4.0	**	0	0	0	2	0	0	0	0	0.0	0.0	**	0	0	0	0
07 Elías Piña	0	3	0.0	1.2	**	0	0	0	1	0.0	4.1	**	0	0	0	0	0	0	0	0.0	0.0	**	0	0	0	0	
08 El Seibo	2	0	0.6	0.0	-100%	0	0	0	0	0.0	0.0	**	0	0	0	0	0	0	0	0.0	0.0	**	0	0	0	0	
09 Espaillat	4	0	0.5	0.0	-100%	0	0	3	3	3.8	3.8	-1%	0	0	0	0	0	0	0	0.0	0.0	**	0	0	0	0	
10 Independencia	0	5	0.0	2.7	**	0	0	0	0	0.0	0.0	**	0	0	0	0	0	0	0	0.0	0.0	**	0	0	0	0	
11 La Altagracia	2	0	0.3	0.0	-100%	0	0	2	3	2.5	3.7	47%	0	0	0	0	0	0	0	0.0	0.0	**	0	0	0	0	
12 La Romana	2	20	0.2	2.4	888%	0	0	2	2	2.4	2.4	-1%	0	0	0	0	0	0	0	0.0	0.0	**	0	0	0	0	
13 La Vega	3	0	0.2	0.0	-100%	0	0	0	2	0.0	1.4	**	0	0	0	0	0	0	0	0.0	0.0	**	0	0	0	0	
14 María Trinidad Sánchez	1	0	0.2	0.0	-100%	0	0	0	3	0.0	6.4	**	0	0	0	0	0	0	0	0.0	0.0	**	0	0	0	0	
15 Monte Cristi	0	0	0.0	0.0	**	0	0	1	2	2.5	4.9	98%	0	0	0	0	0	0	0	0.0	0.0	**	0	0	0	0	
16 Pedernales	0	1	0.0	1.1	**	0	0	0	2	0.0	23.0	**	0	0	0	0	0	0	0	0.0	0.0	**	0	0	0	0	
17 Peravia	0	0	0.0	0.0	**	0	0	1	4	1.5	5.8	295%	0	0	0	0	0	0	0	0.0	0.0	**	0	0	0	0	
18 Puerto Plata	3	5	0.3	0.5	66%	0	0	0	2	0.0	1.8	**	0	0	0	0	0	0	1	0.0	0.9	**	0	0	0	1	
19 Hermanas Mirabal	0	0	0.0	0.0	**	0	0	0	0	0.0	0.0	**	0	0	0	0	0	0	0	0.0	0.0	**	0	0	0	0	
20 Samaná	0	1	0.0	0.3	**	0	0	0	1	0.0	3.0	**	0	0	0	0	0	0	0	0.0	0.0	**	0	0	0	0	
21 San Cristóbal	0	185	0.0	8.1	**	0	0	1	10	0.4	4.4	882%	0	0	0	0	1	0	1	0.4	0.0	-100%	1	0	1	0	
22 San Juan	0	1	0.0	0.1	**	0	0	0	1	0.0	1.3	**	0	0	0	0	0	1	0	1.3	0.0	-100%	0	0	0	0	
23 San Pedro de Macorís	0	5	0.0	0.4	**	0	0	5	3	4.4	2.6	-41%	0	0	0	0	0	0	1	0.0	0.9	**	0	0	0	1	
24 Sánchez Ramírez	2	2	0.4	0.4	0%	0	0	0	1	0.0	1.9	**	0	0	0	0	0	0	0	0.0	0.0	**	0	0	0	0	
25 Santiago	28	41	0.8	1.2	45%	0	0	2	18	0.6	5.1	788%	0	0	0	3	0	0	1	1	0.3	0.3	-1%	0	0	1	0
26 Santiago Rodríguez	0	0	0.0	0.0	**	0	0	0	0	0.0	0.0	**	0	0	0	0	0	0	1	0.0	5.6	**	0	0	0	1	
27 Valverde	1	5	0.2	0.8	394%	0	0	0	2	0.0	3.1	**	0	0	0	0	0	0	0	0.0	0.0	**	0	0	0	0	
28 Monseñor Nouel	0	0	0.0	0.0	**	0	0	0	4	0.0	6.1	**	0	0	0	1	0	0	0	0.0	0.0	**	0	0	0	0	
29 Monte Plata	0	0	0.0	0.0	**	0	0	1	3	1.4	4.2	197%	0	0	0	0	0	0	0	0.0	0.0	**	0	0	0	0	
30 Hato Mayor	1	0	0.3	0.0	-100%	0	0	0	1	0.0	3.3	**	0	0	0	0	0	0	0	0.0	0.0	**	0	0	0	0	
31 San Jose de Ocoa	0	1	0.0	0.4	**	0	0	0	1	0.0	4.4	**	0	0	0	0	0	0	0	0.0	0.0	**	0	0	0	0	
32 Santo Domingo	16	29	0.2	0.4	78%	0	1	11	36	1.5	4.8	222%	0	0	3	2	0	0	7	0.9	0.0	-100%	0	0	3	0	
Extranjera					**	0	0	0	1			**	0	0	0	1	0	0	1			**	0	0	0	0	
TOTAL PAIS	144	394	0.4	1.2	170%	0	5	31	130	0.9	3.9	314%	0	2	4	13	1	0	11	7	0.3	0.2	-37%	1	0	5	5

Meningitis Bacteriana: se notificaron cinco casos sospechosos, todos correspondientes a la SE17 por fecha de inicio de síntomas; de estos, uno de sexo masculino con edad de 12 años, y cuatro de sexo femenino con edades de 15 días (Fallecida), 6 meses (Fallecida) y 9, 89 años. Atendieron los casos los Hospitales Regional Taiwan (1), Plaza de la Salud (1) Infantil Robert Read Cabral (3). Dos de los casos fueron investigados por el laboratorio, los resultados están pendientes. Los casos residen en Neyba y Sabana Yegua (Defunciones), Santo Domingo Este, Santo Domingo de Guzman.

Enfermedad Meningocócica: No se reportan casos.

(**) No casos año previo



República Dominicana
Vice ministerio de Salud Colectiva



Dirección General de Epidemiología
Sistema Nacional de Vigilancia Epidemiológica

Red Programática: Prevención y control de Zoonosis

Responsable: Centro Antirrábico Nacional \ Dirección General de Epidemiología

Programas involucrados: Centro Antirrábico Nacional \ Dirección General de Epidemiología

PROVINCIA	Rabia													Leptospirosis																	
	Número de casos rabia animal				Tasa incidencia		Var. % de tasas	Alerta y tendencia	Número de personas agredidas por animales*				Var. % de casos	Número de casos rabia humana				Número de casos sospechosos				Número de casos probables				Alerta y tendencia	Número de defunciones				
	SE 17	SE 1-17	SE 1-17	SE 1-17	SE 17	SE 1-17			SE 17	SE 1-17	SE 17	SE 1-17		SE 17	SE 1-17	SE 17	SE 1-17	SE 17	SE 1-17	SE 17	SE 1-17	SE 17	SE 1-17	SE 17	SE 1-17		SE 17	SE 1-17	SE 17	SE 1-17	
	2012	2013	2012	2013	2012	2013	2013	2012	2013	2012	2013	2012	2013	2012	2013	2012	2013	2012	2013	2012	2013	2012	2013	2012	2013	2012	2013				
01 Distrito Nacional	0	1	4	8	0.3	0.5	98%	↑	138	130	3395	2942	-13%	0	0	0	0	1	0	43	13	1	0	4	0	**		0	0	0	0
02 Azua	0	0	0	2	0.0	0.6	**	→	9	9	122	271	122%	0	0	0	0	0	0	8	6	0	0	1	0	**		0	0	0	0
03 Baoruco	0	0	1	0	0.7	0.0	-100%	→	3	4	56	101	80%	0	0	0	0	1	0	2	0	0	0	0	0	**		0	0	0	0
04 Barahona	0	0	0	0	0.0	0.0	**	→	11	2	133	144	8%	0	0	0	0	1	0	13	4	0	0	6	1	-500%		0	0	1	0
05 Dajabón	1	0	5	2	5.7	2.3	-60%	→	1	0	16	26	63%	0	0	0	0	0	0	0	1	0	0	0	0	**		0	0	0	0
06 Duarte	1	0	1	0	0.3	0.0	-100%	→	4	4	55	158	187%	0	0	0	0	0	1	28	6	0	0	7	2	-250%		0	0	0	0
07 Elías Piña	0	0	0	1	0.0	1.0	**	→	0	3	52	63	21%	0	0	0	0	0	0	0	0	0	0	0	0	**		0	0	0	0
08 El Seibo	0	0	2	2	1.4	1.4	-1%	→	3	4	83	109	31%	0	0	0	0	0	0	2	0	0	0	0	0	**		0	0	0	0
09 Espailat	0	0	0	0	0.0	0.0	**	→	1	3	50	61	22%	0	0	0	0	1	0	19	12	0	0	3	6	50%		0	0	0	1
10 Independencia	0	0	0	0	0.0	0.0	**	→	10	4	111	171	54%	0	0	0	0	0	0	0	0	0	0	0	0	**		0	0	0	0
11 La Altagracia	0	0	0	1	0.0	0.3	**	→	3	2	69	103	49%	0	0	0	0	0	0	6	0	0	0	1	0	**		0	0	0	0
12 La Romana	0	0	0	0	0.0	0.0	**	→	15	19	135	259	92%	0	0	0	0	1	0	2	1	0	0	0	0	**		0	0	0	0
13 La Vega	0	0	0	0	0.0	0.0	**	→	23	5	261	349	34%	0	0	0	0	0	0	15	9	0	0	5	1	-400%		0	0	1	0
14 María Trinidad Sánchez	0	0	0	0	0.0	0.0	**	→	1	0	65	62	-5%	0	0	0	0	1	0	5	6	0	0	1	2	50%		0	0	0	0
15 Monte Cristi	0	0	0	1	0.0	0.6	**	→	8	4	114	165	45%	0	0	0	0	1	0	2	14	0	0	0	4	100%		0	0	0	0
16 Pedernales	0	0	0	0	0.0	0.0	**	→	1	6	35	52	49%	0	0	0	0	0	0	1	0	0	0	0	0	**		0	0	0	0
17 Peravia	0	0	1	1	0.4	0.4	-1%	→	15	6	248	249	0%	0	0	0	0	0	0	2	1	0	0	1	0	**		0	0	0	0
18 Puerto Plata	0	0	0	2	0.0	0.5	**	→	18	20	318	441	39%	0	0	0	0	0	9	11	0	0	3	3	0%		0	0	2	0	
19 Hermanas Mirabal	0	0	0	0	0.0	0.0	**	→	7	5	119	184	55%	0	0	0	0	0	0	11	25	0	0	1	5	80%		0	0	0	2
20 Samaná	0	0	0	0	0.0	0.0	**	→	5	3	93	72	-23%	0	0	0	0	0	0	1	0	0	0	1	0	**		0	0	0	0
21 San Cristóbal	0	0	8	10	0.9	1.1	23%	→	50	64	732	1532	109%	0	0	0	1	2	0	10	5	0	0	1	1	0%		0	0	0	0
22 San Juan	0	0	0	0	0.0	0.0	**	→	3	8	148	182	23%	0	0	0	0	0	0	5	4	0	0	0	1	100%		0	0	0	0
23 San Pedro de Macoris	0	0	1	1	0.2	0.2	-1%	→	35	48	713	907	27%	0	0	0	0	0	0	11	3	0	0	2	1	-100%		0	0	0	0
24 Sánchez Ramírez	0	0	0	0	0.0	0.0	**	→	9	8	95	140	47%	0	0	0	0	1	0	8	4	0	0	1	2	50%		0	0	0	1
25 Santiago	0	0	0	4	0.0	0.3	**	→	42	25	797	731	-8%	0	0	0	0	2	0	42	26	2	0	9	8	-13%	↓	0	0	0	2
26 Santiago Rodríguez	0	0	0	0	0.0	0.0	**	→	0	1	26	49	88%	0	0	0	0	0	0	0	0	0	0	0	0	**		0	0	0	0
27 Valverde	0	0	0	0	0.0	0.0	**	→	7	0	74	113	53%	0	0	0	0	0	0	4	4	0	0	1	1	0%		0	0	0	0
28 Monseñor Nouel	0	0	0	3	0.0	1.2	**	→	3	3	62	103	66%	0	0	0	0	0	0	6	10	0	0	1	4	75%		0	0	1	0
29 Monte Plata	0	0	1	1	0.4	0.4	-1%	→	17	1	213	272	28%	0	0	0	0	0	0	3	2	0	0	1	1	0%		0	0	0	1
30 Hato Mayor	0	0	0	1	0.0	0.8	**	→	14	6	91	136	49%	0	0	0	0	0	0	2	0	0	0	1	0	**		0	0	0	0
31 San José de Ocoa	0	0	0	0	0.0	0.0	**	→	3	4	72	91	26%	0	0	0	0	0	0	1	3	0	0	0	1	100%		0	0	0	0
32 Santo Domingo	0	0	22	25	0.8	0.8	12%	→	40	29	870	1137	31%	0	0	0	0	1	0	54	29	0	0	2	0	**		0	0	0	0
Extranjera							**						**													**					
TOTAL PAIS	2	1	46	65	0.3	0.5	40%		499	430	9423	11375	21%	0	0	0	1	13	1	314	200	3	0	53	44	-20%		0	0	5	7

Alerta de brote

	Sin casos y/o evidencia de circulación
	Menos de 1 caso/1000 habitantes o circulación de agente demostrada en las últimas cuatro semanas
	1 a 10 casos/1000 habitantes y circulación de agente
	Más de 10 casos/1000 habitantes y circulación de agente

Tendencia

→ Sin cambios ↑ Aumento ↓ Disminución

Rabia: Durante esta semana se reportó 1 caso con resultado positivo procedente de Villa Francisca/Municipio Santo Domingo. El mayor número de casos en las últimas semanas se ha registrado en la provincia Santo Domingo y el Distrito Nacional, además de presentar una tendencia al aumento. A la fecha el sistema de vigilancia ha captado 65 casos confirmados de rabia animal.

Leptospirosis: En esta semana se notifican dos casos sospechosos; uno de estos correspondiente a la SE17 por fecha de inicio de síntomas. Hasta el momento hay 44 casos probables y 7 muertes probables. Los serovales prevalentes en las últimas 4 semanas son: canicola. Los serovales con transmisión activa en las últimas 4 semanas son: Santiago.

Fé de errata: La pasada semana en este comentario se describieron 50 casos probables acumulados y en la tabla de datos se reportaban 45. En esta semana se descubrió un caso duplicado, por lo que el acumulado a la semana descendió a 44.

(**) No casos año previo



República Dominicana
Vice ministerio de Salud Colectiva
Dirección General de Epidemiología
Programa Ampliado de Inmunización



Sistema Nacional de Vigilancia Epidemiológica
BOLETIN EPIDEMIOLOGICO SEMANA 17 año 2013

Red Programática: Prevención y control de la Mortalidad y Morbilidad Materna y de la niñez (incluye nutrición e inmunizaciones)

Responsable: Programa Ampliado de Inmunizaciones

Programas involucrados: Programa Ampliado de Inmunizaciones \ Dirección General de Epidemiología

PROVINCIA	DIFTERIA					TOSFERINA					TETANOS OTRAS EDADES													
	Numero de casos probables		Var. % de casos	Numero de defunciones		Numero de casos probables		Var. % de casos	Numero de defunciones		Numero de casos probables		Var. % de casos	Numero de defunciones										
	SE-17 2012	SE-1-17 2013		SE-17 2012	SE-1-17 2013	SE-17 2012	SE-1-17 2013		SE-17 2012	SE-1-17 2013	SE-17 2012	SE-1-17 2013		SE-17 2012	SE-1-17 2013	SE-17 2012	SE-1-17 2013							
01 Distrito Nacional	0	0	0	0	**	0	0	0	0	0	0	0	0	0	0	0	0	0	0					
02 Azua	0	0	0	0	**	0	0	0	0	0	0	0	0	0	0	0	0	0	0					
03 Baoruco	0	0	0	0	**	0	0	0	0	0	0	0	0	0	0	0	0	0	0					
04 Barahona	0	0	0	0	**	0	0	0	0	0	0	0	0	0	0	0	0	0	0					
05 Dajabón	0	0	0	0	**	0	0	0	0	0	0	0	0	0	0	0	0	0	0					
06 Duarte	0	0	0	0	**	0	0	0	0	0	0	0	0	0	0	0	0	0	0					
07Elias Piña	0	0	0	0	**	0	0	0	0	0	0	0	0	0	0	0	0	0	0					
08 El Seibo	0	0	0	0	**	0	0	0	0	0	0	0	0	0	0	0	0	0	0					
09 Españat	0	0	0	0	**	0	0	0	0	0	0	0	0	0	2	0	0	0	1					
10 Independencia	0	0	0	0	**	0	0	0	0	0	0	0	0	0	0	0	0	0	0					
11 La Altagracia	0	0	0	0	**	0	0	0	0	0	0	0	0	0	0	0	0	0	0					
12 La Romana	0	0	0	0	**	0	0	0	0	0	0	0	0	0	0	0	0	0	0					
13 La Vega	0	0	0	0	**	0	0	0	0	0	0	0	0	0	3	0	0	0	2					
14 María Trinidad Sánchez	0	0	0	0	**	0	0	0	0	0	0	0	0	0	0	0	0	0	0					
15 Montecristi	0	0	0	0	**	0	0	0	0	0	0	0	0	0	1	0	0	0	0					
17 Pedernales	0	0	0	0	**	0	0	0	0	0	0	0	0	0	0	0	0	0	0					
17 Peravia	0	0	0	0	**	0	0	0	0	0	0	0	0	0	0	0	0	0	0					
18 Puerto Plata	0	0	0	0	**	0	0	0	0	0	0	0	0	0	0	0	0	0	0					
19 Hermanas Mirabal	0	0	0	0	**	0	0	0	0	0	0	0	0	0	0	0	0	0	0					
20 Samaná	0	0	0	0	**	0	0	0	0	0	0	0	0	0	0	0	0	0	0					
21 San Cristóbal	0	0	0	0	**	0	0	0	0	0	0	0	0	0	1	1	0%	0	0					
22 San Juan	0	0	0	0	**	0	0	0	0	0	0	0	0	0	0	0	0	0	0					
23 San Pedro de Macoris	0	0	0	0	**	0	0	0	0	0	0	0	0	0	0	0	0	0	0					
24 Sánchez Ramírez	0	0	0	0	**	0	0	0	0	0	0	0	0	0	1	**	0	0	0					
25 Santiago	0	0	0	0	**	0	0	0	0	0	0	0	0	0	2	3	50%	0	1					
26 Santiago Rodríguez	0	0	0	0	**	0	0	0	0	0	0	0	0	0	0	0	**	0	0					
27 Valverde	0	0	0	0	**	0	0	0	0	0	0	0	0	0	1	0	-100%	0	0					
28 Monseñor Nouel	0	0	0	0	**	0	0	0	0	0	0	0	0	0	0	0	**	0	0					
29 Monte Plata	0	0	0	0	**	0	0	0	0	0	0	0	0	0	1	0	-100%	0	0					
30 Hato Mayor	0	0	0	0	**	0	0	0	0	0	0	0	0	0	0	0	**	0	0					
31 San José de Ocoa	0	0	0	0	**	0	0	0	0	0	0	0	0	0	1	**	0	0	1					
32 Santo Domingo	0	0	0	0	**	0	0	0	0	0	0	0	0	0	1	**	0	0	1					
Extranjera	0	0	0	0	**	0	0	0	0	0	0	0	0	0	0	0	**	0	0					
TOTAL PAIS	0	0	0	0	**	0	0	0	0	0	2	4	100%	0	0	0	0	16	9	-44%	0	0	4	2

No. de casos de EPV en eliminación

Enfermedad	2011	2012	2013
Polio	0	0	0
Sarampión	0	0	0
Rubeola	0	0	0
Tétanos neonatal	2	1	0

Durante la semana 17 se notificó 2 casos de enfermedad febril eruptiva (EFE) procedentes de Puerto Plata y Duarte, la primera correspondiente a la semana 16 por fecha de inicio de síntomas. Se observa un aumento de los casos de tos ferina; una disminución de los casos de TOE y EFE. Los casos de PFA se mantienen igual; y no se ha notificado caso de difteria durante el año. Se realizaron acciones de vacunación y búsqueda activa de casos.

PROVINCIA	Parálisis flácida aguda <15 años					Enfermedad Febril Eruptiva					Ten dencia			
	Numero de casos probables		Var. % de casos	Numero de defunciones		Numero de casos probables		Var. % de casos	Ten dencia					
	SE-17 2012	SE-1-17 2013		SE-17 2012	SE-1-17 2013	SE-17 2012	SE-1-17 2013			SE-17 2012		SE-1-17 2013		
01 Distrito Nacional	0	0	1	0	-100%	0	0	0	0	1	0	9	2	-78%
02 Azua	0	0	0	0	**	0	0	0	0	0	0	0	0	**
03 Baoruco	0	0	1	0	-100%	0	0	0	0	0	0	2	**	
04 Barahona	0	0	0	2	**	0	0	0	0	0	0	0	**	
05 Dajabón	0	0	0	0	**	0	0	0	0	0	0	0	**	
06 Duarte	0	0	0	0	**	0	0	0	0	1	0	1	**	
07Elias Piña	0	0	0	0	**	0	0	0	0	0	0	0	**	
08 El Seibo	0	0	0	0	**	0	0	0	0	0	0	0	**	
09 Españat	0	0	1	0	-100%	0	0	0	0	0	1	0	-100%	
10 Independencia	0	0	0	0	**	0	0	0	0	0	1	0	-100%	
11 La Altagracia	0	0	1	1	0%	0	0	0	0	0	4	0	-100%	
12 La Romana	0	0	0	0	**	0	0	0	0	0	0	1	**	
13 La Vega	0	0	0	0	**	0	0	0	0	0	1	0	-100%	
14 María Trinidad Sánchez	0	0	0	0	**	0	0	0	0	0	1	0	-100%	
15 Monte Cristi	0	0	0	0	**	0	0	0	0	0	0	0	**	
17 Pedernales	0	0	0	0	**	0	0	0	0	0	0	0	**	
17 Peravia	0	0	0	0	**	0	0	0	0	1	0	2	0	-100%
18 Puerto Plata	0	0	0	0	**	0	0	0	0	0	5	5	0%	
19 Hermanas Mirabal	0	0	0	0	**	0	0	0	0	0	2	0	-100%	
20 Samaná	0	0	0	0	**	0	0	0	0	1	0	3	3	0%
21 San Cristóbal	0	0	1	0	-100%	0	0	0	0	0	1	6	500%	
22 San Juan	0	0	0	0	**	0	0	0	0	0	0	0	**	
23 San Pedro de Macoris	0	0	0	0	**	0	0	0	0	0	1	0	-100%	
24 Sánchez Ramírez	0	0	0	1	**	0	0	0	0	0	0	0	1	**
25 Santiago	0	0	1	2	100%	0	0	0	0	0	1	3	200%	
26 Santiago Rodríguez	0	0	0	0	**	0	0	0	0	0	0	0	**	
27 Valverde	0	0	0	0	**	0	0	0	0	0	0	0	**	
28 Monseñor Nouel	0	0	1	0	-100%	0	0	0	0	1	0	5	3	-40%
29 Monte Plata	0	0	2	0	-100%	0	0	0	0	0	1	0	-100%	
30 Hato Mayor	0	0	0	0	**	0	0	0	0	0	2	0	-100%	
31 San José de Ocoa	0	0	0	0	**	0	0	0	0	0	0	1	**	
32 Santo Domingo	0	0	1	4	300%	0	0	0	0	0	6	1	-83%	
Extranjera	0	0	0	0	**	0	0	0	0	0	0	0	**	
TOTAL PAIS	0	0	10	10	0%	0	0	0	0	4	1	46	29	-37%



Red programática: Enfermedades Emergentes y Reemergentes, EER

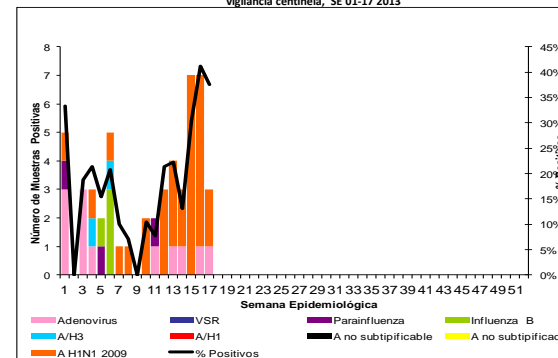
Responsable: Dirección General de Epidemiología (DIGEPI)

Programas involucrados: Programa Ampliado de Inmunización y DIGEPI

Vigilancia de Influenza y otros virus respiratorios

PROVINCIA	Enfermedad febril respiratoria aguda					Vigilancia Centinela							
	Casos		Tasas por 10,000 habitantes		Var. % de tasas	Número de casos de IRAG				Número de defunciones IRAG			
						SE 17		SE 1- 17		SE 17		SE 1- 17	
	2012	2013	2012	2013	2012	2013	2012	2013	2012	2013	2012	2013	
01 Distrito Nacional	100,658	65,050	288.51	184.17	-36%	8	3	122	41	0	0	0	0
02 Azua	24,406	23,346	322.46	305.25	-5%	1	0	22	5	0	0	0	0
03 Baoruco	11,015	8,274	305.46	226.69	-26%	0	0	4	3	0	0	0	0
04 Barahona	21,009	22,648	336.91	360.40	7%	0	0	8	4	0	0	0	0
05 Dajabón	8,215	6,919	396.34	331.91	-16%	0	0	0	4	0	0	0	0
06 Duarte	29,382	34,504	317.64	371.17	17%	0	0	4	0	0	0	0	0
07Elias Piña	6,924	5,762	308.60	254.79	-17%	0	0	1	0	0	0	0	0
08 El Seibo	14,486	14,971	436.51	446.02	2%	0	0	1	2	0	0	0	0
09 Espaillat	26,046	13,229	354.22	178.74	-50%	0	0	25	2	0	0	0	0
10 Independencia	13,023	9,446	749.09	535.74	-28%	0	0	5	1	0	0	0	0
11 La Altagracia	13,153	9,562	179.09	127.38	-29%	0	0	4	4	0	0	0	0
12 La Romana	13,574	12,260	175.71	156.79	-11%	2	0	7	6	0	0	0	0
13 La Vega	47,239	35,031	352.84	259.34	-26%	0	0	2	5	0	0	0	1
14 María Trinidad Sánchez	17,027	14,524	389.25	330.62	-15%	0	0	0	3	0	0	0	1
15 Monte Cristi	17,962	17,865	477.03	470.26	-1%	0	0	1	2	0	0	0	0
16 Pedernales	4,160	3,738	518.31	459.21	-11%	0	0	2	0	0	0	0	0
17 Peravia	27,001	22,291	424.18	345.41	-19%	1	1	22	12	0	0	0	0
18 Puerto Plata	44,739	37,061	440.16	362.11	-18%	8	0	18	12	0	0	0	2
19 Hermanas Mirabal	15,054	13,472	474.25	423.19	-11%	0	1	2	1	0	0	0	0
20 Samaná	6,589	7,733	213.93	248.85	16%	0	0	5	0	0	0	0	0
21 San Cristóbal	52,467	41,349	250.12	193.52	-23%	2	0	76	32	0	0	0	0
22 San Juan	29,436	26,651	393.53	357.04	-9%	1	0	4	1	0	0	0	0
23 San Pedro de Macorís	32,565	28,088	307.24	261.53	-15%	0	0	55	7	0	0	0	1
24 Sánchez Ramírez	21,596	17,852	449.58	370.85	-18%	0	0	2	5	0	0	0	0
25 Santiago	74,678	54,311	227.12	163.04	-28%	2	2	93	91	0	0	1	0
26 Santiago Rodríguez	8,623	5,013	516.54	301.18	-42%	0	0	0	0	0	0	0	0
27 Valverde	18,866	11,406	315.91	188.65	-40%	0	0	3	4	0	0	0	0
28 Monseñor Nouel	19,782	14,067	324.32	227.88	-30%	1	0	3	4	0	0	0	0
29 Monte Plata	20,917	14,931	317.55	224.11	-29%	0	0	14	12	0	0	0	0
30 Hato Mayor	19,079	14,816	680.06	525.50	-23%	2	0	6	1	0	0	0	0
31 San José de Ocoa	12,531	9,403	591.05	443.33	-25%	4	0	6	0	0	0	0	0
32 Santo Domingo	136,903	92,485	196.81	130.82	-34%	12	6	301	101	1	0	1	4
Total PAIS	909,105	708,058	293.25	225.66	-23%	44	13	818	365	1	0	2	9

Número de casos de virus respiratorios por tipo y de infección respiratoria aguda grave detectados a través de la vigilancia centinela, SE 01-17 2013



Circulación de Influenza AH1N1 (pdm 2009) en las últimas 4 semanas



IRA: Se notificaron 13 casos de Infección Respiratoria Aguda Grave (IRAG), se analizaron por laboratorio 08 muestras, se identifica circulación de Influenza A H1N1 (Pdm 2009) en Santo Domingo y Puerto Plata y Adenovirus en Santo Domingo.

Red programática: Enfermedades Emergentes y Reemergentes, EER
Responsable: Dirección General de Epidemiología (DIGEPI)
Programas involucrados: Programa de Salud Ambiental y DIGEPI

Provincia	Enfermedad diarreica aguda										Cólera										Alerta y tendencia		
	Episodios		Tasas de incidencia x10,000 hab		Casos sospechosos				Tasa de incidencia x 100 hab		Var. % de tasas	Número de defunciones				Letalidad *		Número de casos investigados por el laboratorio		% Casos positivos			
	SE 1-17	2012	SE 1-17	2012	SE 17	SE 1-17	SE 1-17	2012	SE 1-17	2012		SE 17	SE 1-17	SE 1 a la 17-2013	2013 SE-17	SE 1 a la 17-2013	2013 SE-17	SE 1 a la 17-2013	2013 SE-17				
	2012	2013	2012	2013	2012	2013	2012	2013	2012	2013	2012	2013	2012	2013	2012	2013	2012	2013					
01 Distrito Nacional	35,365	24,225	948.4	641.7	3	0	212	17	0.1	0.0	-0.9	0	0	2	3	17.6	**	13	0	13%	**	↓	
02 Azua	2,983	4,142	368.8	506.7	0	0	5	21	0.0	0.0	3.2	0	0	0	0	0.0	**	21	0	43%	**	↓	
03 Baoruco	3,382	2,769	877.5	709.8	0	0	3	320	0.0	0.8	104.4	0	0	1	0.3	**	**	12	0	75%	**	↓	
04 Barahona	6,266	6,711	940.2	999.2	1	0	19	0	0.0	0.0	-1.0	0	0	0	0	**	**	0	0	**	**	↓	
05 Dajabón	1,622	1,129	732.2	506.7	0	0	0	5	0.0	0.0	**	0	0	0	0	**	**	2	0	50%	**	↓	
06 Duarte	6,428	5,711	650.2	574.8	8	0	62	8	0.1	0.0	-0.9	0	0	2	25.0	**	**	6	0	50%	**	↓	
07Elías Piña	1,790	1,445	746.5	597.8	8	0	28	1	0.1	0.0	-1.0	0	0	0	0	**	**	1	0	100%	**	↓	
08 El Seibo	3,620	3,132	1020.6	873.0	0	0	4	1	0.0	0.0	-0.8	0	0	0	0	**	**	1	0	0%	**	↓	
09 Espaillat	4,294	2,205	546.4	278.7	2	0	10	2	0.0	0.0	-0.8	0	0	0	0	**	**	1	0	0%	**	↓	
10 Independencia	2,618	2,639	1409.0	1400.4	0	0	9	2	0.0	0.0	-0.8	0	0	0	0	**	**	1	0	0%	**	↓	
11 La Altagracia	4,179	3,181	532.4	396.5	0	0	5	87	0.0	0.1	16.0	0	0	1	2	2.3	**	**	10	0	86%	**	↓
12 La Romana	3,408	3,772	412.8	451.4	1	0	5	14	0.0	0.0	1.8	0	0	0	0	**	**	8	0	50%	**	↓	
13 La Vega	7,385	6,472	516.1	448.3	10	0	26	106	0.0	0.1	3.0	0	0	0	1	0.9	**	**	17	0	**	**	↓
14 María Trinidad Sánchez	4,371	3,665	934.9	780.6	0	0	27	0	0.1	**	#[VALOR]	0	0	1	0	**	**	0	0	**	**	↓	
15 Monte Cristi	3,493	3,581	868.0	882.0	0	0	1	7	0.0	0.0	5.9	0	0	0	0	**	**	4	0	33%	**	↓	
16 Pedernales	1,091	1,185	1271.8	1362.1	0	0	4	0	0.0	**	**	0	0	0	0	**	**	0	0	**	**	↓	
17 Peravia	4,452	3,610	654.4	523.4	1	0	5	0	0.0	**	**	0	0	0	0	**	**	0	0	**	**	↓	
18 Puerto Plata	6,859	5,807	613.0	530.9	1	0	31	12	0.0	0.0	-0.6	0	0	1	0	**	**	5	0	0%	**	↓	
19 Hemanáns Mirabal	2,119	1,770	624.6	520.2	0	0	4	9	0.0	0.0	1.2	0	0	0	0	**	**	9	0	11%	**	↓	
20 Samaná	1,449	1,520	440.2	457.7	0	0	4	0	0.0	**	**	0	0	0	0	**	**	0	0	**	**	↓	
21 San Cristóbal	12,544	11,134	559.5	487.5	0	0	34	2	0.0	0.0	-0.9	0	0	1	50.0	**	**	2	0	0%	**	↓	
22 San Juan	5,139	5,111	642.8	640.6	3	0	79	0	0.1	**	**	0	0	0	0	**	**	0	0	**	**	↓	
23 San Pedro de Macorís	8,164	6,993	720.7	609.2	3	1	32	26	0.0	0.0	-0.2	0	0	1	3.8	**	**	26	1	40%	**	↓	
24 Sánchez Ramírez	4,221	3,763	822.2	731.4	1	0	4	6	0.0	0.0	0.5	0	0	0	0	**	**	5	0	0%	**	↓	
25 Santiago	13,125	11,176	373.5	313.9	161	4	967	191	0.3	0.1	-0.8	0	0	9	0	**	**	34	1	4%	**	↓	
26 Santiago Rodríguez	1,088	882	609.8	495.8	0	0	8	0	0.0	**	**	0	0	0	0	**	**	0	0	**	**	↓	
27 Valverde	3,599	1,973	562.3	305.3	0	0	6	4	0.0	0.0	-0.3	0	0	0	0	**	**	0	0	**	**	↓	
28 Monseñor Nouel	3,436	3,813	527.1	577.9	0	0	27	12	0.0	0.0	-0.6	0	0	0	0	**	**	12	0	0%	**	↓	
29 Monte Plata	4,448	3,373	631.8	473.7	2	0	5	1	0.0	0.0	-0.8	0	0	0	0	**	**	1	0	100%	**	↓	
30 Hato Mayor	4,076	3,240	1359.4	1075.2	4	0	15	3	0.1	0.0	-0.8	0	0	0	0	**	**	3	0	0%	**	↓	
31 San José de Ocoa	2,075	2,044	915.7	901.7	0	0	11	7	0.0	0.0	-0.4	0	0	0	0	**	**	7	0	0%	**	↓	
32 Santo Domingo	45,939	36,430	617.9	482.1	5	2	318	90	0.0	0.0	-0.7	0	0	8	7	7.8	**	**	75	2	37%	**	↑
Extranjera																**	**						↑
TOTAL PAIS	214,818	178,603	648.3	532.6	214	7	1,970	954	0.1	0.0	-0.5	0	0	22	18	1.9	0.0	276	4	32%	**		

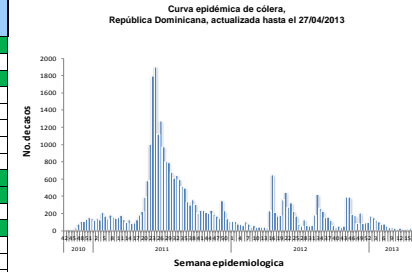
*Corresponde a la defunciones sospechosas y confirmadas sobre el total de casos sospechosos de cólera por 100

Alerta de brote

No se ha demostrado circulación en las últimas dos semanas
Se ha identificado casos aislados en las últimas dos semanas o brotes de enfermedad diarreica aguda
Dos o más comunidades con casos confirmados aislados
Dos o más casos con vínculo epidemiológico

Tendencia

→ Sin cambios ↑ Aumento ↓ Disminución



SE 17: se notificaron 07 casos sospechosos, 0 Muerte sospechosa, 04 casos con laboratorio pendiente de resultados.

SE 1-17/2013: 954 casos sospechosos, 18 defunciones sospechosas, 276 casos con laboratorio, 23% (63/194) de positividad, 63 casos confirmados y 06 muertes confirmadas.

SE 1-17/2012: 1970 casos sospechosos, 22 defunciones sospechosas, 565 casos analizados por laboratorio, 15% (78/525) casos positivos, 78 casos confirmados y 9 muertes confirmadas.



Red Programática: Prevención y control de la mortalidad y morbilidad materna y de la niñez

Responsable: Dirección General de Epidemiología

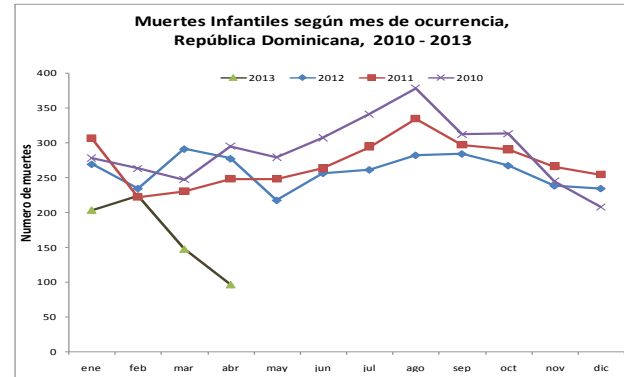
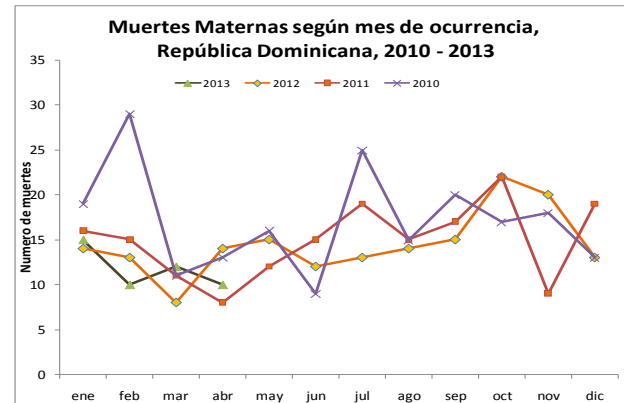
Programas involucrados: Dirección General Materno infantil

Muertes Maternas probables notificadas a la semana por provincia de residencia						Muertes infantiles notificadas a la semana por provincia de residencia				
Provincias	2012	2012	2013	Acumulad o al mes 2013	Var. % de casos	2012	2012	2013	Acumulad o al mes 2013	Var. % de casos
		Semana 1 a	Semana 1 a				Semana 1 a	Semana 1 a		
		17	17	Abril			17	17	Abril	
01 Distrito Nacional	18	5	4	1	-20%	291	108	98	13	-9%
02 Azua	5	2	1	0	-50%	66	25	17	5	-32%
03 Bahoruco	4	1	0	0	-100%	17	2	12	3	500%
04 Barahona	3	0	4	1	**	61	17	33	5	94%
05 Dajabón	2	0	1	0	**	19	8	3	0	-63%
06 Duarte	4	2	1	0	-50%	66	26	16	5	-38%
07 Elías Piña	0	0	1	1	**	15	4	1	0	-75%
08 El Seibo	1	1	0	0	-100%	7	4	1	0	-75%
09 Espailat	4	0	2	0	**	47	21	14	1	-33%
10 Independencia	3	2	0	0	-100%	11	5	2	0	-60%
11 La Altagracia	5	2	4	1	100%	63	18	20	5	11%
12 La Romana	9	2	2	0	0%	78	19	21	1	11%
13 La Vega	5	1	1	0	0%	107	39	23	7	-41%
14 María Trinidad Sánchez	2	0	1	1	**	21	6	7	2	17%
15 Monte Cristi	4	1	2	1	100%	53	15	12	7	-20%
16 Pedernales	0	0	0	0	**	7	2	0	0	-100%
17 Peravia	2	0	1	1	**	47	14	10	1	-29%
18 Puerto Plata	3	0	0	0	**	99	24	23	7	-4%
19 Hermanas Mirabal	2	1	0	0	-100%	18	8	3	0	-63%
20 Samaná	0	0	0	0	**	22	6	5	1	-17%
21 San Cristóbal	16	3	2	0	-33%	179	56	35	6	-38%
22 San Juan de la Maguana	9	0	0	0	**	69	17	10	2	-41%
23 San Pedro de Macorís	5	1	1	0	0%	107	43	20	3	-53%
24 Sánchez Ramírez	1	0	0	0	**	36	14	14	4	0%
25 Santiago	15	1	5	1	400%	382	137	80	12	-42%
26 Santiago. Rodríguez	1	0	1	0	**	15	7	4	1	-43%
27 Valverde	6	3	2	0	-33%	73	20	10	2	-50%
28 Monseñor Nouel	5	0	1	1	**	65	24	15	5	-38%
29 Monte Plata	2	0	0	0	**	60	17	25	2	47%
30 Hato mayor	0	0	0	0	**	21	10	4	1	-60%
31 San José de Ocoa	2	1	0	0	-100%	18	5	4	2	-20%
32 Santo Domingo	37	17	9	3	-47%	891	305	253	59	-17%
No reporta provincia de residencia	0	0	0	0	**	258	85	0	0	-100%
Total defunciones residentes	175	46	46	12	0%	3289	1111	795	162	-28%
Extranjera	0	0	2	1	**	18	8	3	0	-63%
TOTAL PAÍS	175	46	48	13	4%	3307	1119	798	162	-29%

Mortalidad Materna MM: en esta semana se notificaron tres (3) casos de muerte materna. Los hospitales con más casos notificados en el 2013 son: Hospital José María Cabral y Báez (11), Maternidad Nuestra Sra. de la Altagracia (4), Maternidad de Los Minas (4), Hospital Luis E Aybar (4), Hospital Jaime Mota (3), Hospital General Santiago Rodríguez (2), H. Antonio Musa (2), Hosp. Juan Pablo Pina (2). Las Provincias: Santiago Rodríguez, Dajabon, Barahona, Espailat, Santiago, La Altagracia, Peravia, Elías Piña, Monseñor Nouel, presentan un incremento de más de un 25% en sus muertes maternas con relación al mismo período del año anterior.

Mortalidad Infantil MI: se notificaron 62 casos de muertes en menores de un año. Esto es sólo el 71% (798/1119) de las muertes que deben ser notificadas, en relación a la misma semana del año 2012. Centros que notifican 79% de las muertes: Centro M-I San Lorenzo de los Mina 20% (160), Infantil Robert Reid Cabral 19% (142), Mat. Ntra. Sra. de La Alt. 14% (108), Hosp. Arturo Grullón 13% (99), José María Cabral y Báez 7% (57), Hosp. Jaime Mota 4% (35) y Hosp. Luis E. Aybar 4% (30). Otros 31 centros notifican el 21%.

Hospital de ocurrencia	Edad	Periodo	Causa	Municipio y provincia de residencia
Hospital Jaime Mota	34	Puerperio	Hemorragia post parto, atonia uterina	Vicente Noble/ Barahona
Hospital San Vicente de Paul	23	Puerperio	Eclampsia, shock anafiláctico	Nagua/ Ma. Trinidad Sánchez
Hospital Jose Ma. Cabral y Báez	31	Puerperio	Trombo embolismo pulmonar	Villa González/ Santiago





República Dominicana
Vice ministerio de Salud Colectiva
Dirección General de Epidemiología
Sistema Nacional de Vigilancia Epidemiológica



Red programática: Enfermedades Emergentes y Reemergentes, EER
Responsable: Dirección Nacional de Epidemiología
Programas involucrados: Programa Ampliado de Inmunizaciones y Programa de Inocuidad de Agua y Alimentos

Provincia	Cobertura de notificación semanal						Conjuntivitis				Hepatitis viral aguda				Enfermedad Transmitida por Alimentos				Parotiditis				Varicela			
	Notificaciones esperadas		SE 17		SE 1- 17		SE 17		SE 1- 17		SE 17		SE 1- 17		SE 17		SE 1- 17		SE 17		SE 1- 17		SE 17		SE 1- 17	
	SE 17	SE 1-17	2012	2013	2012	2013	2012	2013	2012	2013	2012	2013	2012	2013	2012	2013	2012	2013	2012	2013	2012	2013	2012	2013	2012	2013
01 Distrito Nacional	347	5899	48%	16%	47%	39%	135	85	2859	2507	207	145	3535	2874	34	19	1086	1139	5	4	97	92	39	91	732	834
02 Azua	57	969	86%	72%	83%	89%	15	23	389	640	0	0	11	77	2	1	39	68	0	0	9	19	15	6	123	198
03 Baoruco	38	646	55%	5%	67%	52%	4	2	156	163	2	0	10	16	7	0	117	75	0	0	5	6	11	0	73	129
04 Barahona	60	1020	87%	48%	88%	87%	11	12	307	449	1	3	12	91	9	5	116	214	1	0	12	12	8	2	169	91
05 Dajabón	33	561	64%	45%	68%	51%	10	4	154	154	0	0	8	21	4	0	88	106	0	0	3	3	3	1	40	15
06 Duarte	103	1751	68%	62%	66%	77%	12	15	242	254	0	2	22	235	19	8	219	268	1	0	3	12	8	5	102	78
07Eliás Piña	30	510	70%	27%	73%	63%	3	2	144	170	1	0	9	27	0	1	54	55	0	0	5	3	1	2	86	6
08 El Seibo	28	476	100%	100%	100%	100%	6	8	172	192	0	4	30	39	7	7	122	118	2	0	4	5	6	4	72	33
09 Espaillat	45	765	89%	69%	91%	97%	4	7	161	99	3	1	80	47	5	6	321	135	0	1	7	5	0	2	20	33
10 Independencia	34	578	79%	41%	82%	75%	8	1	168	180	0	1	4	21	0	3	59	122	0	0	13	19	2	0	230	26
11 La Altagracia	79	1343	96%	78%	94%	78%	46	19	384	276	4	0	13	6	11	4	362	102	0	0	2	2	0	20	62	69
12 La Romana	38	646	100%	97%	77%	97%	20	6	230	163	0	4	47	37	7	1	128	248	0	1	4	6	4	3	31	40
13 La Vega	97	1649	71%	51%	66%	72%	28	20	619	464	3	0	56	23	33	36	167	254	0	0	9	8	4	0	301	19
14 María Trinidad Sánchez	38	646	84%	16%	85%	79%	6	2	166	158	1	1	9	56	7	0	239	310	0	0	1	14	0	0	25	26
15 Monte Cristi	45	765	71%	80%	80%	88%	13	19	270	355	1	3	21	41	5	3	108	131	0	0	12	7	3	5	59	30
16 Pedernales	16	272	56%	44%	58%	49%	6	3	64	91	0	0	3	6	3	0	52	44	0	0	1	1	2	2	13	15
17 Peravia	48	816	90%	69%	91%	92%	15	14	231	200	0	2	20	11	1	4	66	123	0	1	10	7	21	9	133	195
18 Puerto Plata	70	1190	86%	89%	89%	93%	29	26	400	428	2	2	37	48	18	9	364	289	0	2	33	14	9	7	71	105
19 Hermanas Mirabal	33	561	100%	91%	100%	92%	18	7	124	147	0	0	11	48	8	2	91	83	1	0	2	5	8	8	49	41
20 Samaná	36	612	83%	67%	84%	89%	2	8	90	147	1	0	5	10	14	27	230	326	0	1	0	3	2	5	51	27
21 San Cristóbal	114	1938	60%	75%	61%	79%	32	62	697	1210	0	5	103	467	12	18	372	479	1	2	22	89	10	24	144	254
22 San Juan	77	1309	91%	92%	89%	94%	20	33	334	425	8	4	69	59	0	5	45	78	0	2	13	18	16	8	210	270
23 San Pedro de Macorís	75	1275	92%	100%	81%	94%	39	34	518	490	2	3	46	36	2	9	270	163	0	1	18	15	36	16	344	117
24 Sánchez Ramírez	48	816	77%	92%	77%	94%	10	19	234	225	4	2	78	52	1	5	45	81	0	0	5	2	4	3	51	95
25 Santiago	140	2380	76%	46%	76%	66%	97	28	1417	1102	5	3	144	160	18	19	533	383	3	1	32	31	10	8	255	262
26 Santiago. Rodríguez	29	493	90%	66%	89%	70%	6	1	62	64	1	0	6	6	3	1	49	48	0	0	3	3	3	2	137	24
27 Valverde	52	884	75%	19%	81%	53%	13	1	238	222	3	0	22	139	4	2	86	107	0	0	12	15	4	1	65	102
28 Monseñor Nouel	48	816	73%	67%	77%	81%	10	9	187	260	4	0	17	19	5	0	199	138	0	0	3	2	3	1	61	124
29 Monte Plata	55	935	64%	13%	68%	48%	24	12	471	237	0	0	24	43	0	0	84	106	1	0	26	17	4	2	40	39
30 Hato Mayor	42	714	98%	100%	99%	100%	19	17	267	208	0	3	16	26	11	8	216	150	0	0	11	9	8	14	104	174
31 San Jose de Ocoa	32	544	100%	100%	100%	97%	3	11	67	123	1	1	27	5	2	14	42	100	0	0	3	3	0	31	23	529
32 Santo Domingo	308	5236	49%	21%	51%	42%	270	74	3368	2581	30	11	502	563	77	28	1457	1378	7	1	121	91	30	23	520	491
TOTAL PAIS	2295	39015	71%	51%	71%	69%	934	584	15190	14384	284	200	4997	5309	329	245	329	7421	22	17	501	538	274	305	4396	4491

n.d.= no disponible

Cobertura de notificación semanal: para esta semana notificaron 1, 180 centros de 2, 295 esperados para un 51% de cobertura a nivel nacional.

La Conjuntivitis presentó un ligero aumento $\geq 25\%$ en centros de salud de las provincias de San José de Ocoa (73%), San Cristóbal (48%), Sánchez Ramírez (47%), San Juan (39%), Azua (35%) y Monte Cristi (32%); **Enfermedad Transmitida por Alimentos** en **San José de Ocoa (86%)**, San Pedro de Macorís (78%), **Samaná (48%)** y San Cristóbal (33%) y **La Varicela** en **San José de Ocoa y La Altagracia (100%)**, **San Cristóbal (58%)**, **Distrito Nacional (57%)** y **Hato Mayor (43%)**. Las provincias resaltadas en rojo, es por la alerta ante la sospechas de posibles brotes, favor validar los datos y retroalimentarnos.