



El Boletín Epidemiológico Semanal es el instrumento de difusión oficial que utiliza la MSP para dar a conocer la situación epidemiológica de los eventos sujetos a notificación obligatoria que se vigilan a través del módulo de vigilancia especial y del módulo de alerta temprana.

Enfermedades/eventos de vigilancia individual

- *Cólera
- *Dengue Clásico/Hemorrágico/SSD
- * Difteria
- *Enfermedad Febril Eruptiva
- *Enfermedad Febril Respiratoria (ETH-RAG)
- *Enfermedad Meningocócica
- *Exposición Rabical/Rabia Humana
- * Malaria
- *Meningitis todas las formas
- *Parálisis Fláccida/Poliomielitis
- *Tétanos Neonatal
- *Tétanos otras edades
- *Tosferina
- *Sintomático respiratorio/Tuberculosis
- *Muerte Infantil
- *Muerte Materna

Volumen

Boletín semanal

12

Desde el (17/03/2013) al (23/03/2013)

Dirección

C/ Santo Tomas de Aquino # 1, esq. Correa y Cidrón, Zona Universitaria, Distrito Nacional, Rep. Dominicana

Teléfonos:

809-686-9140

809-686-7347

809- 686-5337

1-809-200-4091

Fax: 809-689-8395

Email: sespas1@claro.net.do

Web:www.sespasdigepi.gob.do

Contenido

Enfermedades transmitidas por vectores

Enfermedades transmitidas por contacto directo

Enfermedades zoonóticas

Enfermedades prevenibles por vacunas

Influenza y otros virus respiratorios

Mortalidad infantil y materna

Situación Nacional de los Enfermedades Bajo Vigilancia Especial

El análisis de a tendencia de las enfermedades de notificación obligatoria (leptospira, malaria, difteria, tétanos, tosferina) se encuentran bajo control en comparación con los últimos 5 años anteriores, excepto el dengue el cual se encuentra en aumento presentando una disminución con respecto a su comportamiento en las últimas 6 semanas.

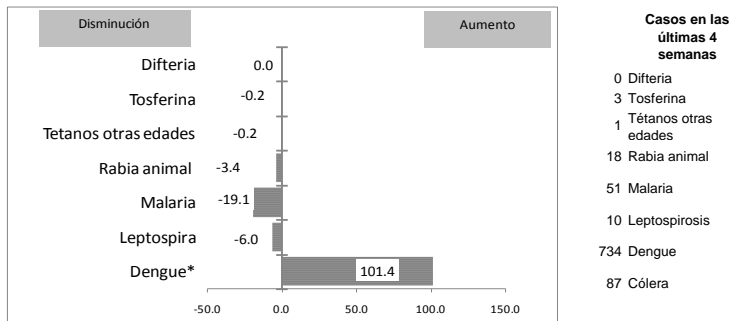
Disminuye la notificación de casos sospechosos de cólera; Las provincias que presentan alarmas son: Verde: Distrito Nacional, Duarte, La Romana, La Vega, Monte Cristi, San Pedro de Macorís, Santiago, Valverde, Monte Plata, Azua y Santo Domingo. Amarilla: Baoruco

El dengue continua en zona de epidemia a nivel nacional, manteniendo su tendencia a la disminución en las últimas seis semanas. El 62% de los casos en las últimas 4 semanas se concentran en Santiago, Santo Domingo, Distrito Nacional e Independencia La Malaria en esta semana tenemos la provincia Baoruco está en alerta amarilla, Independencia y San Cristóbal se encuentran en alerta verde

Los casos de leptospirosis se mantienen dentro de lo esperado. Las provincias con transmisión activa en las últimas 4 semanas son: Monte Cristi, Hermanas Mirabal, San Pedro de Macorís, Santiago, Monseñor Nouel y Santo Domingo

Continúa la notificación de casos positivos de rabia animal. El mayor número de casos en las últimas cuatro semanas se registró en la provincia de Santo Domingo y San Cristóbal con tendencia al aumento. Se encuentran en alerta: amarilla para las provincias del Distrito Nacional, Espaillat, Puerto Plata, San Cristóbal, Monseñor Nouel, Santo Domingo; verde; Azua, Dajabon, Elías Piña, Monte Cristi, Hato Mayor.

Gráfico No. 1 Reporte de enfermedades seleccionadas de notificación obligatoria, República Dominicana. Comparación de 4 semanas previas con datos históricos, últimos cinco años, 23 de Marzo 2013.



Alerta y Respuesta Rápida

Eventos de importancia nacional: No se reportaron eventos.

Eventos de importancia internacional: No se reportaron eventos.



República Dominicana
Vice ministerio de Salud Colectiva
Dirección General de Epidemiología
Sistema Nacional de Vigilancia Epidemiológica



Red programática: Enfermedades Transmitida por Vectores
 Responsable: Centro Nacional de Control de Enfermedades Tropicales
 Programas involucrados: Programa de Prevención y Control de Malaria, Dengue y otras Enfermedades Transmitidas por Vectores

Alerta de brote

	Sin casos y/o evidencia de circulación
	Menos de 1 caso/1000 habitantes o circulación de agente demostrada en las últimas cuatro semanas
	1 a 10 casos/1000 habitantes y circulación de agente
	Mas de 10 casos/1000 habitantes y circulación de agente

Tendencia
 → Sin cambios ↑ Aumento ↓ Disminución

PROVINCIA	DENGUE														MALARIA																
	Número de casos probables				% de casos confirmados				Número de casos de dengue Grave				Número de defunciones		Tasa incidencia		Número de casos confirmados				Número de defunciones			Tasa incidencia		Alerta y tendencia					
	SE 12		SE 1- 12		SE 12		SE 1- 12		SE 12		SE 1- 12		SE 12		SE 1- 12		SE 12		SE 1- 12		SE 12		SE 1- 12		Var. % de tasas		Alerta y tendencia				
	2012	2013	2012	2013	2012	2013	2012	2013	2012	2013	2012	2013	2012	2013	2012	2013	2012	2013	2012	2013	2012	2013	2012	2013		2012		2013			
01 Distrito Nacional	5	4	60	332	45%	100%	63%	80%	0	0	3	3	0	0	0	5	22.8	124.6	447%	0	0	0	0	0	0	0	0	0.0	0.0	**	→
02 Azua	1	5	27	68	33%	75%	57%	80%	0	0	3	3	0	0	0	1	47.3	117.8	149%	6	0	30	88	0	0	2	0	52.5	152.5	190%	↑
03 Baoruco	0	0	8	38	100%	100%	71%	100%	0	0	3	3	0	0	0	1	29.4	138.0	369%	3	3	10	23	0	0	0	0	36.8	83.5	127%	↑
04 Barahona	1	2	6	104	100%	100%	60%	100%	0	0	1	1	0	0	0	0	12.8	219.4	1620%	0	0	10	0	0	0	0	21.3	0.0	-100%	↓	
05 Dajabón	0	0	1	36	0%	**	0%	**	0	0	0	0	0	0	0	0	6.4	228.9	3480%	2	0	38	22	0	0	0	0	243.0	139.9	-42%	↓
06 Duarte	1	1	23	126	0%	0%	29%	0%	0	0	1	1	0	0	0	0	33.0	179.7	445%	0	0	4	0	0	0	0	5.7	0.0	-100%	↓	
07Elias Piña	0	0	0	1	**	**	**	**	0	0	0	0	0	0	0	0	0.0	5.9	**	0	0	11	9	0	0	0	65.0	52.8	-19%	↓	
08 El Seibo	0	0	2	14	67%	100%	0%	100%	0	0	0	0	0	0	0	0	8.0	55.3	592%	0	0	1	4	0	0	0	4.0	15.8	295%	↑	
09 Españillat	0	9	18	190	63%	100%	77%	100%	0	0	1	1	0	0	0	0	32.4	340.3	949%	0	0	1	0	0	0	0	1.8	0.0	-100%	↓	
10 Independencia	6	0	20	3	50%	100%	63%	100%	0	0	0	0	0	0	0	0	152.5	22.6	-85%	1	1	11	27	1	0	1	0	83.9	203.0	142%	↑
11 La Altagracia	0	1	1	11	0%	**	0%	100%	0	0	0	0	0	0	0	1	1.8	19.4	976%	1	0	7	0	0	0	0	12.6	0.0	-100%	↓	
12 La Romana	0	0	6	25	50%	100%	33%	100%	0	0	0	0	0	0	0	0	10.3	42.4	312%	0	0	8	0	0	0	0	13.7	0.0	-100%	↓	
13 La Vega	2	0	18	66	40%	100%	47%	100%	0	0	0	0	0	0	0	0	17.8	64.8	263%	0	0	3	1	0	0	0	3.0	1.0	-67%	↓	
14 María Trinidad Sánchez	0	0	10	35	50%	60%	56%	67%	0	0	0	0	0	0	0	0	30.3	105.6	249%	0	0	0	0	0	0	0	0.0	0.0	**	→	
15 Monte Cristi	1	5	8	117	100%	50%	100%	50%	0	0	0	0	0	0	0	1	28.2	408.2	1350%	1	0	2	2	0	0	0	7.0	7.0	-1%	↓	
16 Pedernales	0	0	2	3	100%	**	100%	**	0	0	0	0	0	0	0	0	33.0	48.9	48%	0	0	1	4	0	0	0	16.5	65.1	294%	↑	
17 Peravia	0	4	5	105	100%	83%	75%	83%	0	1	0	0	0	0	1	10.4	215.7	1971%	0	0	0	0	0	0	0	0	0.0	0.0	**	→	
18 Puerto Plata	0	0	31	112	67%	94%	79%	94%	0	0	2	2	0	0	0	0	40.4	145.1	259%	0	0	0	0	0	0	0	0.0	0.0	**	→	
19 Hermanas Mirabal	1	1	20	78	75%	57%	30%	57%	0	0	0	0	0	0	1	83.5	324.8	289%	0	0	0	0	0	0	0	0	0.0	0.0	**	→	
20 Samaná	1	1	2	11	100%	**	100%	100%	0	0	0	0	0	0	0	0	8.6	46.9	445%	0	0	6	0	0	0	0	25.8	0.0	-100%	↓	
21 San Cristóbal	0	1	11	92	0%	100%	60%	100%	0	0	1	1	0	0	1	7.0	57.1	721%	0	1	0	2	0	0	0	1	0.0	1.2	**	↑	
22 San Juan	0	0	3	38	50%	100%	0%	100%	0	0	0	0	0	0	0	0	5.3	67.5	1169%	0	0	1	6	0	0	0	1.3	1.2	-1%	↓	
23 San Pedro de Macorís	0	3	18	61	40%	100%	67%	100%	0	0	3	3	0	0	0	0	22.5	75.3	234%	0	0	1	1	0	0	0	1.3	1.2	-1%	↓	
24 Sánchez Ramirez	0	1	12	62	36%	**	33%	0%	0	0	0	0	0	0	0	0	33.1	170.7	416%	0	0	0	0	0	0	0	0.0	0.0	**	→	
25 Santiago	3	13	51	547	38%	**	44%	**	1	0	3	4	0	0	0	3	20.6	217.7	959%	0	0	2	1	0	0	0	0.8	0.4	-51%	↓	
26 Santiago. Rodríguez	0	0	1	20	75%	**	100%	**	0	0	0	0	0	0	0	0	7.9	159.3	1906%	0	0	0	2	0	0	0	0	15.9	**	↑	
27 Valverde	2	5	6	81	70%	**	67%	20%	0	0	0	0	0	0	0	0	13.3	177.6	1233%	1	0	16	1	0	0	0	35.5	2.2	-94%	↓	
28 Monseñor Nouel	1	1	16	71	78%	100%	69%	100%	0	0	3	3	0	0	1	34.8	152.5	338%	0	0	0	0	0	0	0	0	0.0	0.0	**	→	
29 Monte Plata	1	3	6	31	60%	100%	60%	100%	0	0	0	0	0	0	0	0	12.1	61.7	411%	0	0	0	0	0	0	0	0.0	0.0	**	→	
30 Hato Mayor	0	0	2	40	0%	100%	0%	100%	0	0	0	0	0	0	0	0	9.4	188.1	1890%	0	0	2	0	0	0	0	9.4	0.0	-100%	↓	
31 San José de Ocoa	0	0	1	58	65%	**	0%	0%	0	0	0	0	0	0	1	6.3	362.5	5698%	0	0	0	0	0	0	0	0	0.0	0.0	**	→	
32 Santo Domingo	7	10	112	538	68%	93%	73%	77%	0	0	14	14	0	0	2	5	21.3	100.9	373%	3	0	8	7	0	0	0	1.5	1.3	-14%	↓	
Extranjera	0	0	0	0	**	**	**	**	0	0	0	0	0	0	0	0				**	8	1	133	58					**	→	
TOTAL PAÍS	33	70	507	3114	53%	88%	58%	82%	1	1	38	39	0	0	2	22	21.7	131.5	507%	26	6	306	258	1	0	3	1	13.1	10.9	-17%	↓

Casos de enf. febriles hemorrágicas			
Enfermedad	2010	2011	2012
Dengue hemorrágico	1110	105	39
Fiebre amarilla	0	0	0
Fiebre de Nilo de Oeste	0	0	0

(**) No casos año previo

Dengue: se notificaron 166 casos de dengue, 70 corresponden a la semana por fecha de inicio de síntomas. En las últimas cuatro semanas de los casos procesados por laboratorio un 88% (111/126) resulto positivo a IGM Dengue. Hasta la fecha se han reportado un acumulado de 3114 casos de dengue lo que representa un incremento de 507% en comparación al mismo período del 2012. El 62% de los casos en las últimas 4 semanas se concentran en Santiago, Santo Domingo, Distrito Nacional e Independencia.

Malaria: en esta semana se presentaron 6 casos nuevos de malaria en el país, 5 autóctonos y 1 importados desde Haití que corresponden a un nacional haitiano que reside en la provincia Dajabón. La Provincia Bahoruco está en alerta amarilla. Independencia y San Cristóbal se encuentran en alerta verde. El total acumulado de 258 casos de este año representa una reducción de la incidencia de 17% comparada con el mismo período del año pasado.



República Dominicana
Vice ministerio de Salud Colectiva
Dirección General de Epidemiología
Sistema Nacional de Vigilancia Epidemiológica



Red Programática: Enfermedades Emergentes y Reemergentes, EER

Responsable: Dirección General de Epidemiología

Programas involucrados: Dirección General de Epidemiología/ Programa Ampliado de Inmunizaciones

PROVINCIA	Meningitis (todas las formas)					Meningitis bacterianas								Enfermedad Meningocócica																
	Episodios		Tasas de incidencia x10.000 hab		Var. % de tasas	Numero de casos probables				Tasa incidencia				Numero de defunciones				Numero de casos probables				Tasa incidencia				Var. % de tasas	Numero de defunciones			
	SE 1- 12		SE 1- 12			SE 12		SE 1- 12		SE 1- 12		SE 12		SE 1- 12		SE 12		SE 1- 12		SE 1- 12		SE 12		SE 1- 12						
	2012	2013	2012	2013	2012	2013	2012	2013	2012	2013	2012	2013	2012	2013	2012	2013	2012	2013	2012	2013	2012	2013	2012	2013	2012	2013				
01 Distrito Nacional	46	47	1.7	1.8	1%	0	0	0	4	0.0	1.5	**	0	0	0	0	0	0	0	1	0.0	0.4	**	0	0	0	0			
02 Azua	1	0	0.2	0.0	-100%	0	0	0	1	0.0	1.7	**	0	0	0	1	0	0	0	0	0.0	0.0	**	0	0	0	0			
03 Baoruco	3	2	1.1	0.7	-34%	0	0	1	1	3.7	3.6	-1%	0	0	0	0	0	0	1	0.0	3.6	**	0	0	0	1				
04 Barahona	2	3	0.4	0.6	49%	0	0	0	0	0.0	0.0	**	0	0	0	0	0	0	0	0.0	0.0	**	0	0	0	0				
05 Dajabón	0	0	0.0	0.0	**	0	0	0	1	0.0	6.4	**	0	0	0	1	0	0	0	0	0.0	0.0	**	0	0	0	0			
06 Duarte	0	6	0.0	0.9	**	0	1	0	3	0.0	4.3	**	0	0	0	2	0	0	0	0	0.0	0.0	**	0	0	0	0			
07 Elías Piña	0	3	0.0	1.8	**	0	0	0	1	0.0	5.9	**	0	0	0	0	0	0	0	0.0	0.0	**	0	0	0	0				
08 El Seibo	2	0	0.8	0.0	-100%	0	0	0	0	0.0	0.0	**	0	0	0	0	0	0	0	0.0	0.0	**	0	0	0	0				
09 Espaillat	3	0	0.5	0.0	-100%	0	0	3	3	5.4	5.4	-1%	0	0	0	0	0	0	0	0.0	0.0	**	0	0	0	0				
10 Independencia	0	5	0.0	3.8	**	0	0	0	0	0.0	0.0	**	0	0	0	0	0	0	0	0.0	0.0	**	0	0	0	0				
11 La Altagracia	2	0	0.4	0.0	-100%	1	0	3	2	5.4	3.5	-35%	0	0	0	0	0	0	0	0.0	0.0	**	0	0	0	0				
12 La Romana	1	20	0.2	3.4	1876%	0	0	2	1	3.4	1.7	-51%	0	0	0	0	0	0	0	0.0	0.0	**	0	0	0	0				
13 La Vega	0	0	0.0	0.0	**	0	0	0	1	0.0	1.0	**	0	0	0	0	0	0	0	0.0	0.0	**	0	0	0	0				
14 María Trinidad Sánchez	1	0	0.3	0.0	-100%	0	0	0	3	0.0	9.1	**	0	0	0	0	0	0	0	0.0	0.0	**	0	0	0	0				
15 Monte Cristi	0	0	0.0	0.0	**	0	0	1	2	3.5	7.0	98%	0	0	0	0	0	0	0	0.0	0.0	**	0	0	0	0				
16 Pedernales	0	1	0.0	1.6	**	0	1	0	2	0.0	32.6	**	0	0	0	0	0	0	0	0.0	0.0	**	0	0	0	0				
17 Peravia	0	0	0.0	0.0	**	1	1	1	4	2.1	8.2	295%	0	0	0	0	0	0	0	0.0	0.0	**	0	0	0	0				
18 Puerto Plata	2	0	0.3	0.0	-100%	0	1	0	2	0.0	2.6	**	0	0	0	0	0	0	1	0.0	1.3	**	0	0	0	1				
19 Hermanas Mirabal	0	0	0.0	0.0	**	0	0	0	0	0.0	0.0	**	0	0	0	0	0	0	0	0.0	0.0	**	0	0	0	0				
20 Samaná	0	1	0.0	0.4	**	0	0	0	1	0.0	4.3	**	0	0	0	0	0	0	0	0.0	0.0	**	0	0	0	0				
21 San Cristóbal	0	9	0.0	0.6	**	0	1	0	5	0.0	3.1	**	0	0	0	0	0	0	0	0.0	0.0	**	0	0	0	0				
22 San Juan	0	1	0.0	0.2	**	0	0	0	0	0.0	0.0	**	0	0	0	0	0	1	0	1.8	0.0	-100%	0	0	1	0				
23 San Pedro de Macorís	0	4	0.0	0.5	**	1	0	3	2	3.8	2.5	-34%	0	0	0	0	0	0	0	0.0	0.0	**	0	0	0	0				
24 Sánchez Ramírez	0	2	0.0	0.6	**	0	0	0	0	0.0	0.0	**	0	0	0	0	0	0	0	0.0	0.0	**	0	0	0	0				
25 Santiago	23	18	0.9	0.7	-23%	0	2	2	10	0.8	4.0	394%	0	0	0	0	0	0	1	0.0	0.4	**	0	0	0	0				
26 Santiago Rodríguez	0	0	0.0	0.0	**	0	1	0	1	0.0	8.0	**	0	0	0	0	0	0	0	0.0	0.0	**	0	0	0	0				
27 Valverde	0	0	0.0	0.0	**	0	0	0	2	0.0	4.4	**	0	0	0	0	0	0	0	0.0	0.0	**	0	0	0	0				
28 Monseñor Nouel	0	0	0.0	0.0	**	0	0	0	4	0.0	8.6	**	0	0	0	1	0	0	0	0.0	0.0	**	0	0	0	0				
29 Monte Plata	0	0	0.0	0.0	**	0	1	1	3	2.0	6.0	197%	0	0	0	0	0	0	0	0.0	0.0	**	0	0	0	0				
30 Hato Mayor	1	0	0.5	0.0	-100%	0	0	0	0	0.0	0.0	**	0	0	0	0	0	0	0	0.0	0.0	**	0	0	0	0				
31 San Jose de Ocoa	0	1	0.0	0.6	**	0	0	0	1	0.0	6.2	**	0	0	0	0	0	0	0	0.0	0.0	**	0	0	0	0				
32 Santo Domingo	9	15	0.2	0.3	64%	0	1	3	29	0.6	5.4	851%	0	0	0	1	2	0	6	0	1.1	0.0	-100%	1	0	3	0			
Extranjera	0	0			**	0	0	0	1			**	0	0	0	1	0	0	0			**	0	0	0	0				
TOTAL PAIS	96	138	0.4	0.6	42%	3	10	20	90	0.9	3.8	345%	0	0	0	7	2	0	7	4	0.3	0.2	-44%	1	0	4	2			

Meningitis Bacteriana: Se notificaron diez casos sospechosos, todos correspondientes a la SE12 por fecha de inicio de síntomas; de estos, nueve son de sexo masculino con edades de 2 y 9 meses y 1, 2 (dos casos), 7, 19, 38 y 45 años y uno femenino de 1 año. Atendieron los casos los Hospitales Infantil Robert Reid Cabral (1), Plaza de la Salud (1), Dr. Arturo Grullón (3), Marcelino Vélez Santana (1), Centro Medico Moderno (1), Moscoso Puello (1), Regional Universitario Cabral y Báez (1) y Clínica Dra. Flavia Sánchez (1). Cinco de los casos fueron investigados por el laboratorio, los resultados están pendientes. Los casos residen en Pedernales, Santo Domingo Este, Puerto Plata, Baní, Tamboril, Santiago, San Ignacio de Sabaneta, Monte Plata y San Francisco de Macorís.

Enfermedad Meningocócica: No se reportan casos esta semana.

(**) No casos año previo



República Dominicana
Vice ministerio de Salud Colectiva



Dirección General de Epidemiología
Sistema Nacional de Vigilancia Epidemiológica

Red Programática: Prevención y control de Zoonosis

Responsable: Centro Antirrábico Nacional \ Dirección General de Epidemiología

Programas involucrados: Centro Antirrábico Nacional \ Dirección General de Epidemiología

PROVINCIA	Rabia														Leptospirosis																
	Número de casos rabia animal				Tasa incidencia		Var. % de tasas	Alerta y tendencia	Número de personas agredidas por animales*				Var. % de casos	Número de casos rabia humana				Número de casos sospechosos				Número de casos probables				Alerta y tendencia	Número de defunciones				
	SE 12	SE 1-12	SE 1-12	SE 1-12	SE 12	SE 1-12			SE 12	SE 1-12	SE 12	SE 1-12		SE 12	SE 1-12	SE 12	SE 1-12	SE 12	SE 1-12	SE 12	SE 1-12	SE 12	SE 1-12	SE 12	SE 1-12						
	2012	2013	2012	2013	2012	2013	2012	2013	2012	2013	2012	2013	2012	2013	2012	2013	2012	2013	2012	2013	2012	2013	2012	2013	2012	2013	2012	2013			
01 Distrito Nacional	0	0	2	4	0.2	0.4	98%	→	210	169	2376	1975	-17%	0	0	0	0	1	0	38	6	0	0	3	0	**	0	0	0	0	
02 Azua	0	0	0	1	0.0	0.4	**	→	8	11	77	161	109%	0	0	0	0	0	0	8	4	0	0	1	0	**	0	0	0	0	
03 Baoruco	0	0	1	0	0.9	0.0	-100%	→	4	2	39	83	113%	0	0	0	0	0	0	1	3	0	0	0	0	**	0	0	0	0	
04 Barahona	0	0	0	0	0.0	0.0	**	→	9	9	96	92	-4%	0	0	0	0	0	0	9	0	0	0	5	0	**	0	0	1	0	
05 Dajabón	1	0	3	1	4.8	1.6	-67%	→	0	2	11	14	27%	0	0	0	0	0	0	0	0	0	0	0	0	**	0	0	0	0	
06 Duarte	0	0	0	0	0.0	0.0	**	→	1	6	40	123	208%	0	0	0	0	0	0	27	5	0	0	6	2	-200%	0	0	0	0	
07 Elías Piña	0	0	0	1	0.0	1.5	**	→	5	0	40	48	20%	0	0	0	0	0	0	0	0	0	0	0	0	**	0	0	0	0	
08 El Seibo	0	0	1	2	1.0	2.0	98%	→	6	13	60	81	35%	0	0	0	0	0	0	2	0	0	0	0	0	**	0	0	0	0	
09 Espaillat	0	0	0	0	0.0	0.0	**	→	0	0	29	51	76%	0	0	0	0	0	0	10	9	0	0	2	4	50%	0	0	0	1	
10 Independencia	0	0	0	0	0.0	0.0	**	→	6	4	77	119	55%	0	0	0	0	0	0	0	0	0	0	0	0	**	0	0	0	0	
11 La Altagracia	0	0	0	0	0.0	0.0	**	→	2	1	58	80	38%	0	0	0	0	0	0	4	0	0	0	1	0	**	0	0	0	0	
12 La Romana	0	0	0	0	0.0	0.0	**	→	6	3	77	179	132%	0	0	0	0	0	0	1	1	0	0	0	0	**	0	0	0	0	
13 La Vega	0	0	0	0	0.0	0.0	**	→	15	10	173	241	39%	0	0	0	0	1	0	10	7	0	0	3	1	-200%	0	0	0	0	
14 María Trinidad Sánchez	0	0	0	0	0.0	0.0	**	→	3	0	42	32	-24%	0	0	0	0	0	0	4	6	0	0	1	2	50%	0	0	0	0	
15 Monte Cristi	0	0	0	1	0.0	0.9	**	→	6	21	72	114	58%	0	0	0	0	0	0	1	12	0	0	0	3	100%	↓	0	0	0	0
16 Pedernales	0	0	0	0	0.0	0.0	**	→	2	3	26	37	42%	0	0	0	0	0	0	1	0	0	0	0	0	**	0	0	0	0	
17 Peravia	0	0	0	1	0.0	0.5	**	→	32	7	171	175	2%	0	0	0	0	0	0	2	1	0	0	1	0	**	0	0	0	0	
18 Puerto Plata	0	0	0	2	0.0	0.7	**	→	4	27	212	320	51%	0	0	0	0	2	0	8	9	1	0	3	2	-50%	1	0	2	1	
19 Hermanas Mirabal	0	0	0	0	0.0	0.0	**	→	7	7	82	136	66%	0	0	0	0	1	0	11	19	0	0	1	4	75%	→	0	0	0	1
20 Samaná	0	0	0	0	0.0	0.0	**	→	2	4	70	55	-21%	0	0	0	0	0	0	1	0	0	0	1	0	**	0	0	0	0	
21 San Cristóbal	2	0	6	9	1.0	1.4	47%	→	31	83	481	1085	126%	0	0	0	1	0	0	6	5	0	0	0	1	100%	0	0	0	0	
22 San Juan	0	0	0	0	0.0	0.0	**	→	5	6	100	121	21%	0	0	0	0	0	0	5	4	0	0	0	1	100%	0	0	0	0	
23 San Pedro de Macoris	0	0	1	0	0.3	0.0	-100%	→	38	43	490	632	29%	0	0	0	0	0	0	9	2	0	0	0	1	100%	↓	0	0	0	0
24 Sánchez Ramírez	0	0	0	0	0.0	0.0	**	→	8	10	65	94	45%	0	0	0	0	0	0	6	4	0	0	1	2	50%	0	0	0	1	
25 Santiago	0	0	0	1	0.0	0.1	**	→	51	34	575	554	-4%	0	0	0	0	1	0	24	23	0	0	5	6	17%	↓	0	0	0	2
26 Santiago Rodríguez	0	0	0	0	0.0	0.0	**	→	1	5	16	39	144%	0	0	0	0	0	0	0	0	0	0	0	0	**	0	0	0	0	
27 Valverde	0	0	0	0	0.0	0.0	**	→	2	3	52	70	35%	0	0	0	0	0	0	2	4	0	0	1	1	0%	0	0	0	0	
28 Monseñor Nouel	0	0	0	2	0.0	1.1	**	→	1	5	46	67	46%	0	0	0	0	0	0	5	6	0	0	1	4	75%	↓	0	0	1	0
29 Monte Plata	0	0	1	1	0.5	0.5	-1%	→	11	5	142	197	39%	0	0	0	0	0	0	3	2	0	0	1	1	0%	0	0	0	1	
30 Hato Mayor	0	0	0	1	0.0	1.2	**	→	7	8	59	87	47%	0	0	0	0	0	0	2	0	0	0	0	1	0	**	0	0	0	0
31 San José de Ocoa	0	0	0	0	0.0	0.0	**	→	10	1	51	65	27%	0	0	0	0	0	0	0	3	0	0	0	2	100%	0	0	0	0	
32 Santo Domingo	0	1	13	22	0.6	1.0	66%	↑	55	32	596	807	35%	0	0	0	0	6	2	44	24	0	1	2	1	-100%	↓	0	0	0	0
Extranjera							**						**																		
TOTAL PAIS	3	1	28	49	0.3	0.5	73%		548	534	6501	7934	22%	0	0	0	1	12	2	243	160	1	1	40	38	-5%	1	0	4	7	

Alerta de brote

	Sin casos y/o evidencia de circulación
	Menos de 1 caso/1000 habitantes o circulación de agente demostrada en las últimas cuatro semanas
	1 a 10 casos/1000 habitantes y circulación de agente
	Más de 10 casos/1000 habitantes y circulación de agente

Tendencia

→ Sin cambios ↑ Aumento ↓ Disminución

Rabia: en esta semana se reportarán 4 casos de rabia animal, (1) de ellos con resultado positivo procedente del municipio Santo Domingo Norte/Barrío Villa Mella. El mayor número de casos en las últimas cuatro semanas se registró en la provincia de Santo Domingo y San Cristóbal, además de presentar una tendencia al aumento. A la fecha el sistema de vigilancia ha captado 49 casos confirmados de rabia animal.

Leptospirosis: en esta semana se notifican ocho casos sospechosos; de estos, dos corresponden a la SE12 por fecha de inicio de síntomas y dos fallecimientos probables correspondientes a la SE10. Hasta el momento hay 38 casos probables y 7 muertes probables. Los serovales prevalentes en las últimas 4 semanas son: hardjo, canicola, Cynopteri, pomona, copenhageni, autumnalis, . Las provincias con transmisión activa en las últimas 4 semanas son: Monte Cristi, Hermanas Mirabal, San Pedro de Macoris, Santiago, Monseñor Nouel y Santo Domingo.

(**) No casos año previo



República Dominicana
Vice ministerio de Salud Colectiva
Dirección General de Epidemiología
Programa Ampliado de Inmunización



Sistema Nacional de Vigilancia Epidemiológica
BOLETIN EPIDEMIOLOGICO SEMANA 12 año 2013

Red Programática: Prevención y control de la Mortalidad y Morbilidad Materna y de la niñez (incluye nutrición e inmunizaciones)

Responsable: Programa Ampliado de Inmunizaciones

Programas involucrados: Programa Ampliado de Inmunizaciones \ Dirección General de Epidemiología

PROVINCIA	DIFTERIA									TOSFERINA									TETANOS OTRAS EDADES								
	Numero de casos probables			Var. %	Numero de defunciones			Numero de casos probables			Var. %	Numero de defunciones			Numero de casos probables			Var. %	Numero de defunciones								
	SE-12	SE-1-12	de casos		SE-12	SE-1-12	de casos	SE-12	SE-1-12	de casos		SE-12	SE-1-12	de casos	SE-12	SE-1-12	de casos		SE-12	SE-1-12	de casos						
01 Distrito Nacional	0	0	0	0	0	0	0	0	0	0	0	0	0	0	0	0	0	3	0	-100%	0	0	0	0			
02 Azua	0	0	0	0	0	0	0	0	0	0	0	0	0	0	0	0	0	0	0	0	0	0	0	0			
03 Baoruco	0	0	0	0	0	0	0	0	0	0	0	0	0	0	0	0	0	0	0	0	0	0	0	0			
04 Barahona	0	0	0	0	0	0	0	0	0	0	0	0	0	0	0	0	0	0	1	0	-100%	0	0	0	0		
05 Dajabón	0	0	0	0	0	0	0	0	0	0	0	0	0	0	0	0	0	0	0	0	0	0	0	0			
06 Duarte	0	0	0	0	0	0	0	0	0	0	0	0	0	0	0	0	0	0	1	0	-100%	0	0	0	0		
07 Elias Piña	0	0	0	0	0	0	0	0	0	0	0	0	0	0	0	0	0	0	0	0	0	0	0	0			
08 El Seibo	0	0	0	0	0	0	0	0	0	0	0	0	0	0	0	0	0	0	0	0	0	0	0	0			
09 Espaillat	0	0	0	0	0	0	0	0	0	0	0	0	0	0	0	0	0	0	0	0	0	0	0	0			
10 Independencia	0	0	0	0	0	0	0	0	0	0	0	0	0	0	0	0	0	0	0	0	0	0	0	0			
11 La Altagracia	0	0	0	0	0	0	0	0	0	0	0	0	0	0	0	0	0	0	0	0	0	0	0	0			
12 La Romana	0	0	0	0	0	0	0	0	0	0	0	0	0	0	0	0	0	0	0	0	0	0	0	0			
13 La Vega	0	0	0	0	0	0	0	0	0	0	0	0	0	0	0	0	0	1	0	2	0	-100%	0	0	1	0	
14 María Trinidad Sánchez	0	0	0	0	0	0	0	0	0	0	0	0	0	0	0	0	0	0	0	0	0	0	0	0	0		
15 Montecristi	0	0	0	0	0	0	0	0	0	0	0	0	0	0	0	0	0	0	1	0	-100%	0	0	0	0		
17 Pedernales	0	0	0	0	0	0	0	0	0	0	0	0	0	0	0	0	0	0	0	0	0	0	0	0	0		
17 Peravia	0	0	0	0	0	0	0	0	0	0	0	0	0	0	0	0	0	0	0	0	0	0	0	0	0		
18 Puerto Plata	0	0	0	0	0	0	0	0	0	0	0	0	0	0	0	0	0	0	0	0	0	0	0	0	0		
19 Hermanas Mirabal	0	0	0	0	0	0	0	0	0	0	0	0	0	0	0	0	0	0	0	0	0	0	0	0	0		
20 Samaná	0	0	0	0	0	0	0	0	0	0	0	0	0	0	0	0	0	0	0	0	0	0	0	0	0		
21 San Cristóbal	0	0	0	0	0	0	0	0	0	0	0	0	0	0	0	0	0	0	1	1	0%	0	0	0	0		
22 San Juan	0	0	0	0	0	0	0	0	0	0	0	0	0	0	0	0	0	0	0	0	0	0	0	0	0		
23 San Pedro de Macorís	0	0	0	0	0	0	0	0	0	0	0	0	0	0	0	0	0	0	0	0	0	0	0	0	0		
24 Sánchez Ramírez	0	0	0	0	0	0	0	0	0	0	0	0	0	0	0	0	0	0	1	0	0	0	0	0	0		
25 Santiago	0	0	0	0	0	0	0	0	1	0	1	0	-100%	0	0	0	0	0	1	2	100%	0	0	0	0		
26 Santiago Rodríguez	0	0	0	0	0	0	0	0	0	0	0	0	0	0	0	0	0	0	0	0	0	0	0	0	0		
27 Valverde	0	0	0	0	0	0	0	0	0	0	0	0	0	0	0	0	0	0	1	0	-100%	0	0	0	0		
28 Monseñor Nouel	0	0	0	0	0	0	0	0	0	0	0	0	0	0	0	0	0	0	0	0	0	0	0	0	0		
29 Monte Plata	0	0	0	0	0	0	0	0	0	0	0	0	0	0	0	0	0	0	1	0	-100%	0	0	0	0		
30 Hato Mayor	0	0	0	0	0	0	0	0	0	0	0	0	0	0	0	0	0	0	0	0	0	0	0	0	0		
31 San José de Ocoa	0	0	0	0	0	0	0	0	0	0	0	0	0	0	0	0	0	0	1	0	0	0	0	0	1		
32 Santo Domingo	0	0	0	0	0	0	0	0	0	0	3	0	0	0	0	0	0	0	1	0	0	0	0	0	1		
Extranjera	0	0	0	0	0	0	0	0	0	0	0	0	0	0	0	0	0	0	0	0	0	0	0	0	0		
TOTAL PAIS	0	0	0	0	**	0	0	0	0	1	0	1	4	300%	0	0	0	0	1	0	12	6	-50%	0	0	1	2

No. de casos de EPV en eliminación

Enfermedad	2011	2012	2013
Polio	0	0	0
Sarampión	0	0	0
Rubéola	0	0	0
Tétanos neonatal	2	1	0

Durante la semana 11 se notificó 1 caso de TOE, procedente de Santiago (Santiago). Se notificó 1 caso de PFA procedente de Santo Domingo (Area I). Se realizó búsqueda activa y actividades de vacunación.

PROVINCIA	Parálisis fláccida aguda <15 años						Enfermedad Febril Eruptiva						Ten dencia	
	Numero de casos probables			Var. %	Numero de defunciones			Numero de casos probables			Var. %			
	SE-12	SE-1-12	de casos		SE-12	SE-1-12	de casos	SE-12	SE-1-12	de casos				
01 Distrito Nacional	0	0	1	0	-100%	0	0	0	0	1	0	7	2	-71%
02 Azua	0	0	0	0	**	0	0	0	0	0	0	0	0	**
03 Baoruco	0	0	0	0	**	0	0	0	0	0	0	2	**	
04 Barahona	0	0	0	1	**	0	0	0	0	0	0	0	0	**
05 Dajabón	0	0	0	0	**	0	0	0	0	0	0	0	0	**
06 Duarte	0	0	0	0	**	0	0	0	0	0	0	0	0	**
07 Elias Piña	0	0	0	0	**	0	0	0	0	0	0	0	0	**
08 El Seibo	0	0	0	0	**	0	0	0	0	0	0	0	0	**
09 Espaillat	1	0	0	0	-100%	0	0	0	0	0	0	0	0	**
10 Independencia	0	0	0	0	**	0	0	0	0	0	1	0	0	-100%
11 La Altagracia	0	0	0	1	**	0	0	0	0	0	0	0	0	**
12 La Romana	0	0	0	0	**	0	0	0	0	0	0	0	1	**
13 La Vega	0	0	0	0	**	0	0	0	0	0	0	0	0	**
14 María Trinidad Sánchez	0	0	0	0	**	0	0	0	0	0	0	0	0	**
15 Monte Cristi	0	0	0	0	**	0	0	0	0	0	0	0	0	**
17 Pedernales	0	0	0	0	**	0	0	0	0	0	0	0	0	**
17 Peravia	0	0	0	0	**	0	0	0	0	0	1	0	0	-100%
18 Puerto Plata	0	0	0	0	**	0	0	0	0	1	0	4	4	0%
19 Hermanas Mirabal	0	0	0	0	**	0	0	0	0	0	2	0	0	-100%
20 Samaná	0	0	0	0	**	0	0	0	0	0	1	3	0	200%
21 San Cristóbal	0	0	0	0	-100%	0	0	0	0	0	0	4	0	**
22 San Juan	0	0	0	0	**	0	0	0	0	0	0	0	0	**
23 San Pedro de Macorís	0	0	0	0	**	0	0	0	0	0	0	0	0	**
24 Sánchez Ramírez	0	0	0	1	**	0	0	0	0	0	0	1	0	**
25 Santiago	0	0	1	0	-100%	0	0	0	0	0	0	1	1	0%
26 Santiago Rodríguez	0	0	0	0	**	0	0	0	0	0	0	0	0	**
27 Valverde	0	0	0	0	**	0	0	0	0	0	0	0	0	**
28 Monseñor Nouel	0	0	1	0	-100%	0	0	0	0	0	0	3	0	**
29 Monte Plata	0	0	1	0	-100%	0	0	0	0	0	0	0	0	**
30 Hato Mayor	0	0	0	0	**	0	0	0	0	0	0	0	0	**
31 San José de Ocoa	0	0	0	0	**	0	0	0	0	0	0	1	0	**
32 Santo Domingo	0	0	1	4	300%	0	0	0	0	0	2	1	0	-50%
Extranjera	0	0	0	0	**	0	0	0	0	0	0	0	0	**
TOTAL PAIS	1	0	7	7	0%	0	0	0	0	2	0	19	23	21%



Red programática: Enfermedades Emergentes y Reemergentes, EER

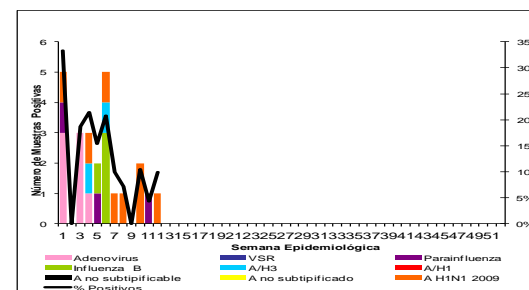
Responsable: Dirección General de Epidemiología (DIGEPI)

Programas involucrados: Programa Ampliado de Inmunización y DIGEPI

Vigilancia de Influenza y otros virus respiratorios

PROVINCIA	Enfermedad febril respiratoria aguda					Vigilancia Centinela							
	Casos		Tasas por 10,000 habitantes		Var, % de tasas	Número de casos de IRAG				Número de defunciones IRAG			
						SE 12		SE 1- 12		SE 12		SE 1- 12	
	2012	2013	2012	2013	2012	2013	2012	2013	2012	2013	2012	2013	
01 Distrito Nacional	70,773	46,063	143.19	92.06	-36%	5	5	69	29	0	0	0	0
02 Azua	16,994	14,589	158.49	134.65	-15%	0	0	14	1	0	0	0	0
03 Baoruco	8,238	6,425	161.26	124.26	-23%	1	0	2	2	0	0	0	0
04 Barahona	15,382	17,402	174.12	195.47	12%	0	0	5	2	0	0	0	0
05 Dajabón	5,739	4,928	195.45	166.87	-15%	0	0	0	2	0	0	0	0
06 Duarte	20,303	26,700	154.93	202.74	31%	0	0	2	0	0	0	0	0
07Elias Piña	5,012	4,035	157.68	125.95	-20%	0	0	1	0	0	0	0	0
08 El Seibo	9,873	8,707	210.00	183.11	-13%	0	1	1	3	0	0	0	0
09 Espaillat	17,918	12,771	172.01	121.80	-29%	0	0	24	0	0	0	0	0
10 Independencia	9,131	6,791	370.74	271.88	-27%	1	0	3	1	0	0	0	0
11 La Altagracia	9,449	6,932	90.81	65.19	-28%	1	0	2	3	0	0	0	0
12 La Romana	8,152	8,873	74.49	80.10	8%	0	0	2	3	0	0	0	0
13 La Vega	33,439	26,936	176.30	140.76	-20%	0	0	1	3	0	0	0	0
14 María Trinidad Sánchez	11,468	11,056	185.06	177.65	-4%	0	0	0	2	0	0	0	0
15 Monte Cristi	12,858	13,921	241.04	258.67	7%	0	0	1	1	0	0	0	0
16 Pedernales	2,981	2,561	262.18	222.08	-15%	0	0	1	0	0	0	0	0
17 Peravia	19,418	15,891	215.33	173.82	-19%	0	1	17	9	0	0	0	0
18 Puerto Plata	29,945	27,214	207.96	187.69	-10%	0	0	7	5	0	0	0	1
19 Hermanas Mirabal	10,183	10,114	226.44	224.26	-1%	0	0	1	0	0	0	0	0
20 Samaná	5,030	5,728	115.28	130.11	13%	0	0	5	0	0	0	0	0
21 San Cristóbal	37,428	29,754	125.95	98.29	-22%	13	4	49	20	0	0	0	0
22 San Juan	19,855	20,103	187.37	190.11	1%	0	0	3	1	0	0	0	0
23 San Pedro de Macorís	22,755	20,397	151.54	134.06	-12%	3	0	40	3	0	0	0	0
24 Sánchez Ramírez	14,866	13,041	218.46	191.23	-12%	0	0	1	3	0	0	0	0
25 Santiago	51,862	41,347	111.34	87.62	-21%	9	3	75	65	0	0	1	0
26 Santiago Rodríguez	6,203	3,828	262.29	162.35	-38%	0	0	0	0	0	0	0	0
27 Valverde	13,805	8,713	163.17	101.72	-38%	1	0	3	4	0	0	0	0
28 Monseñor Nouel	13,753	10,158	159.16	116.16	-27%	0	0	1	4	0	0	0	0
29 Monte Plata	14,582	11,015	156.26	116.71	-25%	2	0	12	7	0	0	0	0
30 Hato Mayor	13,429	11,302	337.88	282.96	-16%	0	0	3	0	0	0	0	0
31 San José de Ocoa	7,764	6,471	258.50	215.36	-17%	0	0	2	0	0	0	0	0
32 Santo Domingo	93,824	63,023	95.21	62.92	-34%	24	3	192	61	0	0	0	3
Total PAIS	632412	516789	144.00	116.26	-19%	60	17	539	234	0	0	1	4

Número de casos de virus respiratorios por tipo y de infección respiratoria aguda grave detectados a través de la vigilancia centinela, SE 01-12 del 2013



IRA: Se notificaron 17 casos de Infección Respiratoria Aguda Grave (IRAG), se analizaron por laboratorio 10 muestras, se identifica Influenza A H1N1 (Pdm 2009) en el Distrito Nacional.



República Dominicana
Vice ministerio de Salud Colectiva
Dirección General de Epidemiología



Sistema Nacional de Vigilancia Epidemiológica

Red programática: Enfermedades Emergentes y Reemergentes, EER
Responsable: Dirección General de Epidemiología (DIGEPI)
Programas involucrados: Programa de Salud Ambiental y DIGEPI

Provincia	Enfermedad diarreica aguda										Cólera										Alerta y tendencia	
	Episodios		Tasas de incidencia x10,000 hab		Casos sospechosos				Tasa de incidencia x 100 hab		Var. % de tasas	Número de defunciones				Letalidad *		Número de casos investigados por el laboratorio		% Casos positivos		
	SE 1-12	2013	SE 1-12	2013	SE 12	2013	SE 1-12	2013	SE 1-12	2013		SE 12	2013	SE 1-12	2013	SE 1 a la 12-2013	2013 SE-12	SE 1 a la 12-2013	2013 SE-12	SE 1 a la 12		2013 SE-12
	2012	2013	2012	2013	2012	2013	2012	2013	2012	2013	2012	2013	2012	2013	SE 1 a la 12-2013	2013 SE-12	SE 1 a la 12-2013	2013 SE-12	SE 1 a la 12	2013 SE-12		
01 Distrito Nacional	25910	17863	984.4	670.4	2	0	195	11	0.1	0.0	-0.9	0	0	2	1	9.1	**	8	0	13%	**	↓
02 Azua	2059	2154	360.6	373.3	0	5	2	21	0.0	0.0	9.4	0	0	0	0	0.0	0.0	21	5	55%	**	↓
03 Barahona	2395	2204	880.3	800.4	0	0	0	311	0.0	1.1	**	0	0	0	1	0.3	**	12	0	75%	**	↓
04 Barahona	4533	4739	963.5	999.6	0	0	16	0	0.0	0.0	-1.0	0	0	0	0	**	**	0	0	**	**	↓
05 Dalabón	1107	740	707.9	470.5	0	0	0	5	0.0	0.0	**	0	0	0	0	0.0	**	2	0	50%	**	↓
06 Duarte	4533	4386	649.6	625.4	0	0	40	8	0.1	0.0	-0.8	0	0	0	2	25.0	**	6	0	40%	**	↓
07Elias Piña	1244	963	734.9	564.4	0	0	14	1	0.1	0.0	-0.9	0	0	0	0	0.0	**	1	0	100%	**	↓
08 El Seibo	2913	2114	1163.5	834.8	2	0	2	2	0.0	0.0	0.0	0	0	0	0	0.0	**	1	0	0%	**	↓
09 Espailat	3030	1925	546.2	344.7	0	1	5	1	0.0	0.0	-0.8	0	0	0	0	0.0	**	0	0	**	**	↓
10 Independencia	1898	1866	1447.1	1402.8	0	0	7	1	0.1	0.0	-0.9	0	0	0	0	0.0	**	0	0	**	**	↓
11 La Altagracia	2612	2249	471.4	397.1	1	0	5	87	0.0	0.2	16.0	0	0	1	2	2.3	**	10	0	60%	**	↓
12 La Romana	2177	2630	373.5	445.8	0	0	1	10	0.0	0.0	8.9	0	0	0	0	0.0	**	8	0	63%	**	↓
13 La Vega	5298	4900	524.5	480.8	1	1	13	104	0.0	0.1	6.9	0	0	0	1	1.0	0.0	15	0	14%	**	↓
14 María Trinidad Sánchez	3040	2704	921.2	815.9	1	0	27	0	0.1	0.0	-1.0	0	0	1	0	**	**	0	0	**	**	↓
15 Monte Cristi	2614	2561	920.2	893.6	0	0	0	7	0.0	0.0	**	0	0	0	0	0.0	**	4	0	25%	**	↓
16 Pedernales	541	819	893.5	1333.6	0	0	0	0	0.0	0.0	**	0	0	0	0	**	**	0	0	**	**	↓
17 Peravia	3323	2745	692.0	563.8	0	0	3	0	0.0	0.0	-1.0	0	0	0	0	**	**	0	0	**	**	↓
18 Puerto Plata	4689	4400	611.5	569.8	0	1	29	9	0.0	0.0	-0.7	0	0	0	0	0.0	0.0	4	0	0%	**	↓
19 Hermanas Mirabal	1463	1314	610.9	547.1	0	1	3	7	0.0	0.0	1.3	0	0	0	0	0.0	0.0	7	1	17%	**	↓
20 Samaná	1139	1090	490.2	464.9	0	0	4	0	0.0	0.0	-1.0	0	0	0	0	**	**	0	0	**	**	↓
21 San Cristóbal	8760	8095	553.5	502.2	4	0	30	2	0.0	0.0	-0.9	0	0	1	50.0	**	**	2	0	0%	**	↓
22 San Juan	3487	3638	617.9	646.0	6	0	53	0	0.1	0.0	-1.0	0	0	0	0	**	**	0	0	**	**	↓
23 San Pedro de Macorís	6015	5015	752.2	618.9	6	0	12	16	0.0	0.0	0.3	0	0	1	6.3	**	**	16	0	44%	**	↓
24 Sánchez Ramírez	2998	2748	827.3	756.7	0	0	0	6	0.0	0.0	**	0	0	0	0	0.0	**	5	0	0%	**	↓
25 Santiago	8869	8377	357.5	333.3	2	8	44	165	0.0	0.1	2.7	0	0	0	0	0.0	0.0	29	1	4%	**	↓
26 Santiago Rodríguez	767	647	809.0	515.2	0	0	8	0	0.1	0.0	-1.0	0	0	0	0	**	**	0	0	**	**	↓
27 Valverde	2758	1450	612.1	317.9	0	1	1	4	0.0	0.0	3.0	0	0	0	0	0.0	0.0	0	0	**	**	↓
28 Monseñor Nouel	2476	2774	538.1	595.6	1	0	24	9	0.1	0.0	-0.6	0	0	0	0	0.0	**	9	0	0%	**	↓
29 Monte Plata	3018	2575	607.3	512.3	0	0	3	1	0.0	0.0	-0.7	0	0	0	0	0.0	**	1	0	200%	**	↓
30 Hato Mayor	2890	2390	1365.4	1123.6	1	0	3	3	0.0	0.0	0.0	0	0	0	0	0.0	**	3	0	0%	**	↓
31 San José de Ocoa	1433	1293	895.9	808.0	0	3	8	7	0.1	0.0	-0.1	0	0	0	0	0.0	0.0	7	3	0%	**	↓
32 Santo Domingo	31237	23836	595.2	446.9	12	0	252	72	0.0	0.0	-0.7	0	0	8	4	5.6	**	59	0	22%	**	↓
Extranjera					0	0	0									**	**					↓
TOTAL PAIS	151,226	127,204	646.6	537.4	39	21	804	870	0.0	0.0	0.1	0	0	12	13	1.5	0.0	230	10	25%	**	

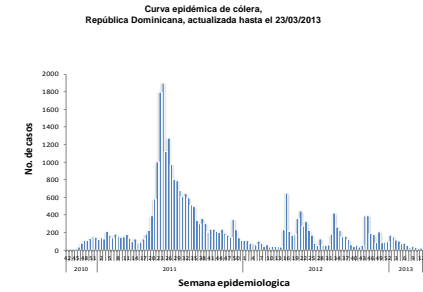
*Corresponde a la defunciones sospechosas y confirmadas sobre el total de casos sospechosos de cólera por 100

Alerta de brote

No se ha demostrado circulación en las últimas dos semanas
Se ha identificado casos aislados en las últimas dos semanas o brotes de enfermedad diarreica aguda
Dos o mas comunidades con casos confirmados aislados
Dos o mas casos con vínculo epidemiológico

Tendencia

→ Sin cambios ↑ Aumento ↓ Disminución



SE 12: se notificaron 21 casos sospechosos, 10 casos con laboratorio pendiente de resultados. No se notificaron defunción en esta semana.
Las provincias que presentan alarmas. Verde son: Distrito Nacional, Duarte, La Romana, La Vega, Monte Cristi, San Pedro de Macorís, Santiago, Valverde, Monte Plata, Azua y Santo Domingo. Amarilla: Barahona.
2013 SE 12: casos sospechosos acumulados 870 y 13 defunciones, 230 casos estudiados por laboratorio 57 casos confirmados y 5 defunciones confirmadas. 25% (57/230) de positividad
2012 SE 12 casos sospechosos acumulados 804 y 12 defunciones, 358 casos estudiados por laboratorio 51 casos y 5 defunciones confirmadas, para un 14%(51/329) de positividad.



Red Programática: Prevención y control de la mortalidad y morbilidad materna y de la niñez

Responsable: Dirección General de Epidemiología

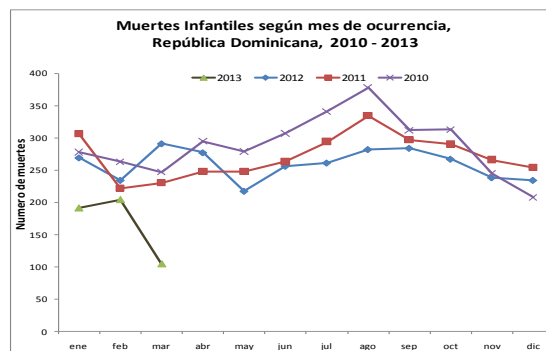
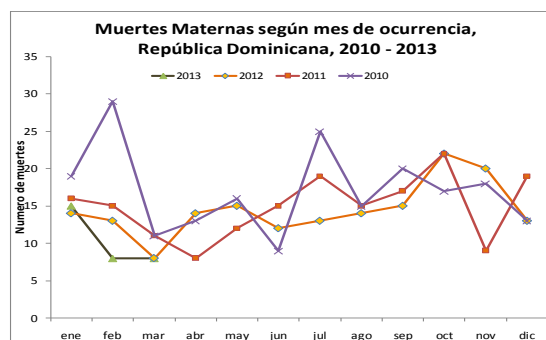
Programas involucrados: Dirección General Materno infantil

Provincias	Muertes Maternas probables notificadas a la semana por provincia de residencia					Muertes infantiles notificadas a la semana por provincia de residencia				
	2012	2012	2013	Acumulad o al mes 2013	Var. % de casos	2012	2012	2013	Acumulad o al mes 2013	Var. % de casos
		Semana 1 a	Semana 1 a				12	12		
01 Distrito Nacional	18	2	3	0	50%	288	71	61	9	-14%
02 Azua	5	2	1	0	-50%	64	14	12	2	-14%
03 Bahoruco	4	1	0	0	-100%	17	0	9	0	**
04 Barahona	3	0	2	0	**	60	12	24	6	100%
05 Dajabón	2	0	1	0	**	19	8	2	0	-75%
06 Duarte	4	2	0	0	-100%	66	19	11	4	-42%
07 Elías Piña	0	0	0	0	**	15	1	1	1	0%
08 El Seibo	1	1	0	0	-100%	7	3	1	1	-67%
09 Espaillat	4	0	2	1	**	47	12	10	5	-17%
10 Independencia	3	1	0	0	-100%	11	2	1	1	-50%
11 La Altagracia	5	2	3	0	50%	47	16	6	2	-63%
12 La Romana	9	1	1	1	0%	78	10	9	1	-10%
13 La Vega	5	1	1	1	0%	107	29	9	1	-69%
14 María Trinidad Sánchez	2	0	0	0	**	21	5	5	2	0%
15 Monte Cristi	4	1	1	0	0%	53	10	4	2	-60%
16 Pedernales	0	0	0	0	**	7	2	0	0	-100%
17 Peravia	2	0	0	0	**	47	9	7	2	-22%
18 Puerto Plata	3	0	0	0	**	99	21	15	4	-29%
19 Hermanas Mirabal	2	1	0	0	-100%	18	5	2	0	-60%
20 Samaná	0	0	0	0	**	22	5	3	2	-40%
21 San Cristóbal	16	2	2	1	0%	178	41	27	2	-34%
22 San Juan de la Maguana	9	0	0	0	**	62	10	5	1	-50%
23 San Pedro de Macorís	5	1	1	0	0%	107	35	17	6	-51%
24 Sánchez Ramírez	1	0	0	0	**	36	9	8	1	-11%
25 Santiago	15	1	2	1	100%	382	97	45	9	-54%
26 Santiago Rodríguez	1	0	1	0	**	15	6	3	1	-50%
27 Valverde	6	2	2	0	0%	73	10	7	1	-30%
28 Monseñor Nouel	5	0	0	0	**	64	17	6	0	-65%
29 Monte Plata	2	0	0	0	**	60	10	19	5	90%
30 Hato mayor	0	0	0	0	**	21	8	3	0	-63%
31 San José de Ocoa	2	1	0	0	-100%	18	3	2	1	-33%
32 Santo Domingo	37	11	6	1	-45%	881	210	163	31	-22%
No reporta provincia de residencia	0	0	0	0	**	255	67	0	0	-100%
Total defunciones residentes	175	33	29	6	-12%	3245	777	497	103	-36%
Extranjera	0	0	1	0	**	18	6	2	1	-67%
TOTAL PAÍS	175	33	30	6	-9%	3263	783	499	104	-36%

Mortalidad Materna MM: en en esta semana se notificaron cuatro (4) caso de muerte materna. Los hospitales con más casos notificados en el 2013 son: Hospital José María Cabral y Báez (8), Hospital Luis E Aybar (3), Maternidad Nuestra Sra. de la Altagracia (3), Hospital General Santiago Rodríguez (2), Maternidad de los Minas (2). Las Provincias de Valverde, Santiago Rodríguez, Dajabón, Barahona, Espaillat, Santiago, La Altagracia y El Distrito Nacional presentan un incremento de más de un 25% en sus muertes maternas con relación al mismo período del año anterior.

Mortalidad Infantil MI: se notificaron 46 casos de muertes en menores de un año. Esto representa 64% (499/783) de las muertes, en relación a la misma semana del año 2012. Centros que notifican 77% de las MI: Infantil Robert Reid Cabral 21 % (104), Centro M-I San Lorenzo de los Mina 20 % (99), Mat. Ntra. Sra. De La Alt. 14 % (70), Hosp. Arturo Gullón 9 % (44), José María Cabral y Báez 8 % (39) y Hosp. Jaime Mota 5 % (26). Otros 18 centros notifican el 23%.

Hospital de ocurrencia	Edad	Periodo	Causa	Municipio y provincia de residencia
Hospital Cabral y Báez	25	Puerperio	Diabetes mellitus descompensada	Jarabacoa/ La Vega
Hospital Jaime Mota	23	Puerperio	Pre eclampsia severa	Barahona/ Barahona
Hospital Antonio Musa	28	Embarazo	Leucemia linfoblástica aguda	La Romana/ La Romana
Hospital Juan Pablo Pina	27	Puerperio	Hemorragia post parto, atonía uterina	San Cristóbal/ San Cristóbal





República Dominicana
Vice ministerio de Salud Colectiva
Dirección General de Epidemiología
Sistema Nacional de Vigilancia Epidemiológica



Red programática: Enfermedades Emergentes y Reemergentes, EER
Responsable: Dirección Nacional de Epidemiología
Programas involucrados: Programa Ampliado de Inmunizaciones y Programa de Inocuidad de Agua y Alimentos

Provincia	Cobertura de notificación semanal						Conjuntivitis				Hepatitis viral aguda				Enfermedad Transmitida por Alimentos				Parotiditis				Varicela			
	Notificaciones esperadas		SE 12		SE 1- 12		SE 12		SE 1- 12		SE 12		SE 1- 12		SE 12		SE 1- 12		SE 12		SE 1- 12		SE 12		SE 1- 12	
	SE 12	SE 1-12	2012	2013	2012	2013	2012	2013	2012	2013	2012	2013	2012	2013	2012	2013	2012	2013	2012	2013	2012	2013	2012	2013	2012	2013
01 Distrito Nacional	347	4164	46%	16%	47%	37%	181	73	2031	1750	226	140	2537	1785	62	13	807	719	7	7	72	63	33	16	441	398
02 Azua	57	684	84%	81%	83%	88%	19	25	287	400	1	0	10	18	2	0	23	38	0	0	6	18	5	5	57	136
03 Baoruco	38	456	68%	26%	71%	52%	23	4	145	99	1	4	8	13	4	0	87	63	0	1	5	6	0	57	103	
04 Barahona	62	744	84%	79%	85%	85%	34	23	215	339	1	3	10	44	8	7	82	137	0	1	9	7	13	8	90	61
05 Dajabón	33	396	67%	30%	69%	45%	9	11	93	94	1	0	7	21	1	2	65	49	0	0	1	2	3	1	14	6
06 Duarte	103	1236	65%	63%	66%	75%	9	14	165	151	2	4	14	119	16	8	128	198	0	0	1	5	11	2	75	43
07Eliás Piña	30	360	70%	23%	73%	58%	13	3	106	115	0	0	7	12	1	1	33	20	0	0	5	2	0	0	37	3
08 El Seibo	28	336	100%	100%	100%	100%	11	14	112	135	2	7	25	27	1	0	71	73	0	0	1	5	7	0	44	17
09 Espaillat	45	540	91%	100%	92%	99%	10	3	106	83	8	0	60	39	16	0	131	119	0	0	5	3	1	0	19	26
10 Independencia	34	408	79%	50%	83%	72%	11	2	111	109	0	2	1	17	2	8	45	88	2	0	11	13	3	0	221	21
11 La Altagracia	79	948	100%	76%	94%	77%	23	11	227	221	0	0	7	3	13	10	214	66	0	0	2	1	3	2	54	25
12 La Romana	38	456	89%	97%	67%	97%	17	6	134	116	4	4	26	25	9	4	85	195	0	1	1	4	3	1	13	27
13 La Vega	97	1164	65%	59%	65%	75%	44	27	463	318	5	5	45	23	9	4	112	131	3	0	6	2	8	1	62	8
14 María Trinidad Sánchez	38	456	89%	34%	85%	79%	10	2	103	101	1	1	5	27	3	3	184	234	0	1	0	7	4	0	18	11
15 Monte Cristi	45	540	76%	87%	81%	90%	18	36	167	217	0	3	14	31	2	3	93	88	0	1	11	4	1	4	31	21
16 Pedernales	16	192	44%	50%	59%	50%	1	6	48	62	1	0	3	5	1	0	23	22	0	0	1	1	0	1	9	7
17 Peravia	48	576	90%	94%	92%	92%	14	9	156	153	0	2	19	12	4	4	46	95	0	0	7	3	4	12	54	113
18 Puerto Plata	70	840	89%	93%	89%	93%	32	27	272	278	7	4	28	40	12	23	243	198	0	0	15	8	2	1	41	68
19 Hermanas Mirabal	33	396	100%	88%	100%	92%	4	5	87	103	0	4	10	48	5	5	54	62	0	1	1	4	1	2	26	21
20 Samaná	36	432	78%	72%	84%	88%	5	11	74	105	0	1	4	3	11	18	153	224	0	1	0	1	1	0	46	12
21 San Cristóbal	116	1392	61%	60%	60%	70%	39	65	473	733	6	6	71	417	18	26	239	245	0	2	18	41	7	14	103	148
22 San Juan	77	924	91%	95%	88%	94%	21	29	220	309	6	2	48	32	6	4	33	54	0	0	9	10	11	9	99	228
23 San Pedro de Macorís	75	900	89%	100%	76%	95%	43	21	335	312	3	3	29	26	9	5	189	116	3	0	14	10	35	9	176	53
24 Sánchez Ramírez	48	576	81%	94%	76%	95%	12	14	173	156	4	1	37	32	1	15	41	58	0	0	5	1	2	4	33	70
25 Santiago	140	1680	77%	48%	77%	64%	102	78	979	743	16	10	111	110	12	19	418	265	2	2	22	22	24	19	191	165
26 Santiago. Rodríguez	29	348	90%	62%	90%	70%	2	3	36	42	0	2	5	6	2	1	35	45	0	1	2	3	15	2	70	12
27 Valverde	52	624	79%	23%	84%	51%	10	8	166	148	2	0	17	172	4	1	62	81	2	0	9	15	2	3	46	68
28 Monseñor Nouel	48	576	77%	69%	78%	81%	11	25	140	182	0	0	9	8	1	6	71	103	0	0	3	1	6	4	34	105
29 Monte Plata	55	660	75%	27%	68%	49%	32	6	337	145	0	2	13	36	7	1	60	66	2	0	9	12	2	2	21	20
30 Hato Mayor	42	504	100%	100%	100%	100%	20	16	171	150	1	4	6	20	9	4	114	97	2	0	8	7	12	21	58	106
31 San Jose de Ocoa	32	384	97%	100%	100%	98%	3	18	43	89	1	0	18	4	0	3	30	22	2	0	2	3	2	12	19	42
32 Santo Domingo	307	3684	51%	19%	51%	41%	273	88	2191	1677	40	31	362	429	94	35	982	897	2	4	69	56	44	24	319	282
TOTAL PAIS	2298	27576	69%	49%	24%	19%	1056	683	10366	9635	339	245	3566	3604	345	233	4953	4868	27	23	330	340	271	179	2578	2426

n.d.= no disponible

Cobertura de notificación semanal: Para esta semana notificaron 1,251 centros de 2,298 esperados para un 54% de cobertura a nivel nacional. 13 provincias notificaron por encima del 80% (cobertura mínima esperada), siendo la más baja la provincia del Distrito Nacional con un 16%.

La Conjuntivitis presentó un ligero aumento $\geq 25\%$ en centros de salud de las provincias de Pedernales y San José de Ocoa (83%), Monseñor Nouel (56%), Samaná (55%), Monte Cristi (50%), San Cristóbal (40%) y San Juan (28%); Hepatitis Viral Aguda en Monte Cristi y Hermanas Mirabal (100%), Baoruco y Hato Mayor (75%); El Seibo (71%) y Barahona (67%); Enfermedad Transmitida por Alimentos en Sánchez Ramírez (93%), Monseñor Nouel (83%), Independencia (75%), Puerto Plata (48%), Samaná (39%), Santiago (37%) y San Cristóbal (31%); Parotiditis Viral en Santo Domingo (50%) y La Varicela en San José de Ocoa (83%), Monte Cristi (75%), Peravia (67%), San Cristóbal (50%) y Hato Mayor (43%). Las provincias resaltadas en rojo, es por la alerta ante la sospechas de posibles brotes, favor validar los datos y retroalimentarnos.