

El Boletín Epidemiológico Semanal es el instrumento de difusión oficial que utiliza la MSP para dar a conocer la situación epidemiológica de los eventos sujetos a notificación obligatoria que se

Enfermedades/eventos de vigilancia individual

- *Cólera
- *Dengue Clásico\Hemorrágico\SSD
- * Difteria
- *Enfermedad Febril Eruptiva
- *Enfermedad Febril Respiratoria (ETI-IRAG)
- *Enfermedad Meningocócica
- *Exposición Rábica\Rabia Humana
- * Malaria
- *Meningitis todas las formas
- *Parálisis Flácida\Poliomielitis
- *Tétanos Neonatal
- *Tétanos otras edades
- *Tosferina
- *Sintomático respiratorio/Tuberculosis
- *Muerte Infantil
- *Muerte Materna

Volumen

Boletín semanal

44

Desde el (28/10/2012) al (3/11/2012)

Dirección

C\ Santo Tomas de Aquino # 1, esq. Correa y Cidrón, Zona Universitaria, Distrito Nacional, Rep. Dominicana

Teléfonos:

809-686-9140

809-686-7347

809- 686-5337

1-809-200-4091

Fax: 809-689-8395

Email: sespas1@claro.net.do

Web:www.sespasdigepi.gob.do

Contenido

Enfermedades transmitidas por vectores

Enfermedades transmitidas por contacto directo

Enfermedades zoonóticas

Enfermedades prevenibles por vacunas

Influenza y otros virus respiratorios

Mortalidad infantil y materna

Situación Nacional de los Enfermedades Bajo Vigilancia Especial

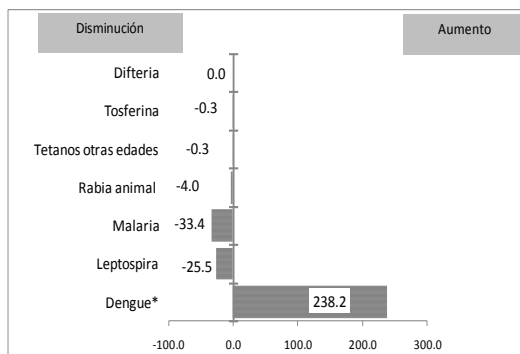
El dengue continua en zona de epidemia a nivel nacional con un promedio de 373 casos por semana en las últimas cuatro semanas. Las provincias que notifican el mayor numero de casos sospechosos son Distrito Nacional, Santo Domingo y San Cristobal.

Aumenta la notificación de casos sospechosos de cólera. El mayor numero de casos proceden del municipio de Moca, provincia Espaillat. Las provincias que reportan alarmas para esta semana son: roja; Espaillat, amarilla: Santiago, Santo Domingo, Distrito Nacional, Santiago Rodriguez. Verde ; azua, El Seibo, La Romana, Hnas Mirabal, San Pedro de Macoris,

Continúan disminuyendo los casos probables de leptospirosis para esta semana. Las provincias con transmisión activa de leptospirosis son: Barahona, El Seibo, San Cristóbal, Santiago, Monte Plata y Santo Domingo

Para esta semana en alerta amarilla por malaria esta la provincia de San Juan, y en alerta verde la provincia de, Azua, Baoruco y Dajabon.

Gráfico No. 1 Reporte de enfermedades seleccionadas de notificación obligatoria, República Dominicana. Comparación de 4 semanas previas con datos históricos, últimos cinco años, 27 de octubre 2012



Casos en las últimas 4 semanas

- 0 Difteria
- 0 Tosferina
- 2 Tétanos otras edades
- 3 Rabia animal
- 33 Malaria
- 14 Leptospirosis
- 1493 Dengue
- 464 Cólera

Alerta y Respuesta Rápida

Eventos de importancia nacional: El 30 de octubre el Hospital Dr. Toribio Bencosme notifico a la DPS-Espaillat un incremento del numero de pacientes atendidos por diarrea acuosa, confirmandose V. cholerae, los casos residen en las comunidades de San Víctor, La Ermita, Paso de Moca, Guauci y Cuero Duro. Desde el 28/10/2012 al día de hoy 03/11/2012 se identificaron un total de 318 casos. Medidas de control: visita domiciliaria, cloración de agua, suministro de agua potable, monitoreo del cloro residual, reunión con equipos de salud de las zonas e intersectoriales e instalación de UROC.

Eventos de importancia internacional: No se reportaron eventos.



República Dominicana
Vice ministerio de Salud Colectiva
Dirección General de Epidemiología
Sistema Nacional de Vigilancia Epidemiológica



Alerta de brote

Red programática: Enfermedades Transmitida por Vectores
Responsable: Centro Nacional de Control de Enfermedades Tropicales
Programas involucrados: Programa de Prevención y Control de Malaria, Dengue y otras Enfermedades Transmitidas por Vectores

	Sin casos y/o evidencia de circulación
	Menos de 1 caso/1000 habitantes o circulación de agente demostrada en las últimas cuatro semanas
	1 a 10 casos/1000 habitantes y circulación de agente
	Mas de 10 casos/1000 habitantes y circulación de agente

Tendencia
→ Sin cambios ↑ Aumento ↓ Disminución

PROVINCIA	DENGUE														MALARIA																	
	Número de casos probables				% de casos confirmados				Número de casos de dengue Grave				Número de defunciones		Tasa incidencia		Var. % de tasas	Alerta y tendencia 2012	Número de casos confirmados				Número de defunciones		Tasa incidencia		Var. % de tasas	Alerta y tendencia 2012				
	SE 44		SE 1- 44		SE 40-43		SE 1- 44		SE 44		SE 1- 44		SE 1- 44		SE 44				SE 1- 44		SE 44		SE 1- 44									
	2011	2012	2011	2012	2011	2012	2011	2012	2011	2012	2011	2012	2011	2012	2011	2012	2011	2012	2011	2012	2011	2012	2011	2012	2011	2012						
01 Distrito Nacional	11	42	200	1026	84%	92%	47%	81%	0	0	3	10	0	0	1	5	21.0	106.3	407%	→	0	0	5	4	0	0	1	0	0.5	0.4	-21%	↓
02 Azua	0	7	48	154	0%	71%	24%	57%	0	1	2	5	0	0	0	0	23.2	73.6	217%	↑	0	2	96	105	0	0	0	3	46.3	50.2	8%	↑
03 Baoruco	0	1	3	31	**	75%	33%	76%	0	0	0	3	0	0	0	0	3.0	31.1	921%	→	0	1	40	22	0	0	0	0	40.6	22.1	-46%	↓
04 Barahona	0	1	20	178	50%	91%	53%	82%	0	0	2	4	0	0	0	3	11.7	103.2	783%	↓	0	0	16	11	0	0	1	0	9.3	6.4	-32%	↓
05 Dajabón	0	0	5	10	**	**	60%	40%	0	0	0	0	0	0	0	0	8.8	17.4	99%	→	10	1	239	101	0	0	2	0	419.3	176.2	-58%	↓
06 Duarte	3	2	73	222	33%	100%	23%	67%	0	0	1	4	0	0	0	2	28.7	86.8	203%	↑	0	0	2	9	0	0	0	0	0.8	3.5	348%	↑
07Elias Piña	0	0	0	1	**	**	100%	0	0	0	0	0	0	0	0	0	0.0	1.6	**	→	1	0	32	24	0	0	0	0	52.0	38.7	-26%	↓
08 El Seibo	2	0	9	12	**	100%	33%	44%	0	0	1	0	0	0	0	0	9.9	13.1	32%	↓	0	0	9	2	0	0	0	0	9.9	2.2	-78%	↓
09 Españillat	0	1	66	87	50%	70%	38%	53%	0	0	1	1	0	0	0	0	32.7	42.8	31%	→	0	0	11	4	0	0	1	0	5.4	2.0	-64%	↓
10 Independencia	0	0	4	45	**	**	50%	71%	0	0	1	1	0	0	0	0	8.4	93.6	1009%	→	0	0	118	51	0	0	2	3	248.9	106.0	-57%	↓
11 La Altagracia	0	0	3	47	**	94%	67%	73%	0	0	0	0	0	0	1	1.5	23.1	1432%	↑	0	0	41	8	0	0	0	0	20.6	3.9	-81%	↓	
12 La Romana	1	3	18	89	0%	100%	13%	83%	0	0	0	1	0	0	0	0	8.5	41.6	388%	↑	0	0	1	9	0	0	0	0	0.5	4.2	789%	↑
13 La Vega	8	1	173	241	100%	100%	59%	64%	1	0	3	1	0	0	0	1	47.1	65.1	38%	↑	0	0	4	8	0	0	0	0	1.1	2.2	98%	↓
14 María Trinidad Sánchez	0	3	37	143	**	74%	61%	73%	0	0	1	0	0	0	0	0	30.7	118.2	285%	↑	0	0	0	1	0	0	0	0	0.0	0.8	**	↑
15 Monte Cristi	3	0	47	154	33%	49%	25%	61%	1	0	2	1	0	0	0	0	45.5	147.8	225%	↑	6	0	45	9	0	0	0	0	43.6	8.6	-80%	↓
16 Pedernales	0	1	6	12	**	100%	67%	89%	0	1	0	2	0	0	0	0	27.4	54.0	97%	→	0	0	4	1	0	0	0	0	18.3	4.5	-75%	↓
17 Peravia	1	9	60	60	60%	89%	59%	71%	0	0	9	1	0	0	0	0	34.6	34.1	-1%	→	0	0	0	0	0	0	0	0	0.0	0.0	**	→
18 Puerto Plata	6	0	77	129	29%	100%	35%	78%	0	0	2	3	0	1	0	1	27.6	45.9	66%	↓	0	0	1	2	0	0	0	0	0.4	0.7	99%	↑
19 Hermanas Mirabal	6	0	130	132	14%	68%	14%	44%	0	0	0	1	0	0	0	0	148.4	150.3	1%	↓	0	0	0	0	0	0	0	0	0.0	0.0	**	→
20 Samaná	0	0	8	12	**	100%	14%	43%	0	0	0	0	0	0	0	0	9.5	14.1	49%	↑	0	0	0	7	0	0	0	0	0.0	8.2	**	↑
21 San Cristóbal	3	16	111	269	65%	86%	39%	75%	0	0	8	4	0	0	0	0	19.5	46.4	138%	↑	0	0	8	2	0	0	0	0	1.4	0.3	-75%	↓
22 San Juan	0	4	17	65	**	100%	19%	85%	0	0	0	1	0	0	0	0	8.2	31.4	283%	↓	1	5	26	26	0	0	0	0	12.5	12.6	0%	↓
23 San Pedro de Macorís	2	2	73	125	65%	90%	38%	72%	0	0	3	4	0	0	0	0	25.2	42.6	69%	↓	0	0	2	8	0	0	0	0	0.7	2.7	295%	↑
24 Sánchez Ramírez	2	3	19	72	100%	100%	43%	74%	0	0	1	0	0	0	0	0	14.3	54.2	278%	↓	0	0	1	1	0	0	0	0	0.8	0.8	0%	→
25 Santiago	6	0	244	335	50%	**	36%	62%	0	0	11	9	0	0	0	2	27.2	36.8	35%	↓	1	0	26	7	0	0	0	0	2.9	0.8	-73%	↓
26 Santiago. Rodríguez	0	4	4	39	75%	75%	75%	82%	0	0	0	0	0	0	0	0	8.6	84.5	878%	↓	0	0	3	0	0	0	0	0	6.5	0.0	-100%	↓
27 Valverde	4	0	49	158	50%	0%	50%	72%	0	0	1	2	0	0	0	1	30.0	95.6	218%	↓	2	0	82	46	0	0	2	1	50.3	27.8	-45%	↓
28 Monseñor Nouel	4	0	59	151	71%	90%	43%	81%	0	0	2	4	0	0	0	1	35.4	89.5	153%	↓	0	0	0	0	0	0	0	0	0.0	0.0	**	→
29 Monte Plata	0	2	17	46	0%	100%	6%	68%	0	0	0	1	0	0	0	0	9.4	25.2	167%	↓	0	0	1	0	0	0	0	0	0.6	0.0	-100%	→
30 Hato Mayor	1	0	16	28	0%	38%	21%	42%	0	0	2	1	0	0	0	0	20.7	36.1	74%	↑	0	0	1	3	0	0	0	0	1.3	3.9	198%	↑
31 San José de Ocoa	0	2	16	43	0%	100%	8%	68%	0	0	0	2	0	0	0	0	27.3	73.3	169%	↑	0	0	0	0	0	0	0	0	0.0	0.0	**	→
32 Santo Domingo	8	58	327	2197	59%	92%	36%	85%	0	0	27	42	0	1	1	12	17.3	114.2	561%	→	0	0	55	36	0	0	1	1	2.9	1.9	-36%	↓
Extranjera	0	0	0	2	**	**	100%	0	0	0	0	0	0	0	0	0	**	**	**	→	19	4	429	323							**	→
TOTAL PAÍS	71	162	1939	6315	53%	87%	37%	74%	2	2	83	110	0	2	2	30	22.9	73.6	222%	→	40	13	1,298	830	0	0	10	8	15.3	9.7	-37%	↓

Casos de enf. febriles hemorrágicas			
Enfermedad	2010	2011	2012
Dengue hemorrágico	1110	105	110
Fiebre amarilla	0	0	0
Fiebre de Nilo de Oeste	0	0	0

(**) No casos año previo
Dengue: en esta semana se notificaron 314 casos probables de dengue, 162 casos corresponden a esta semana. Se notifica la ocurrencia de dos defunciones, ambas corresponden a la semana 43 por fecha de inicio de síntomas. Se trata de una niña de 11 meses residente en el municipio de San Felipe, Provincia Puerto Plata, quien inicia síntomas de fiebre, distensión abdominal, disminución de plaquetas y diarrea el 27-10-2012, manejada en diferentes centros de forma ambulatoria es ingresada el 30-10-2012 en el Hospital Ricardo Limardo y luego en la Clínica Bournigal donde fallece el 31-10-2012. El otro caso es una niña de 3 años residente en el municipio Santo Domingo Oeste quien inicia síntomas el 24-10-2012 de fiebre, cefalea, náuseas y vómitos, sangre en heces, disminución de plaquetas y es ingresada el 28-10-2012 e el Centro Médico Moderno donde fallece el 29-10-2012, con diagnóstico de dengue hemorrágico. Este último caso se confirma con prueba de Elisa IGM positiva en el Laboratorio Dr. Deffilo. A la fecha se han notificado 6.315 casos incluyendo 110 graves y 30 defunciones para una letalidad de 0.5%, de estas muertes 18 han sido confirmadas y 13 cuentan con auditoría clínica. Las Provincias en alerta roja: Monte Cristi, en amarilla: Santo Domingo, Distrito Nacional, San Cristóbal, María Trinidad Sánchez, Barahona, La Vega, Duarte, Azua, San José de Ocoa, Santiago Rodríguez, Pedernales, Paravá, Hato Mayor, La Altagracia, La Romana, Monseñor Nouel, Samaná y Hermanas Mirabal.

Malaria: En esta semana se presentaron 13 casos nuevos de malaria en el país, 9 autóctonos y 4 importados. De los casos importados, 3 vienen desde Haití y 1 de Sudán, África. La provincia San Juan se encuentra en alerta amarilla, por presentar de 1-10 casos autóctonos por cada mil habitantes. Las Provincias Azua, Bahoruco y Dajabón encuentran en alerta verde por presentar menos de un caso autóctono por cada mil habitantes. El acumulado total de este año es de 830 casos, lo cual representa una reducción de 37% en la incidencia, comparada con el mismo periodo del año pasado.

Red Programática: Enfermedades Emergentes y Reemergentes, EER

Responsable: Dirección General de Epidemiología

Programas involucrados: Dirección General de Epidemiología/ Programa Ampliado de Inmunizaciones

PROVINCIA	Meningitis (todas las formas)					Meningitis bacterianas								Enfermedad Meningocócica													
	Episodios		Tasas de incidencia x10,000 hab		Var. % de tasas	Numero de casos probables				Tasa incidencia		Var. % de tasas	Numero de defunciones				Numero de casos probables		Tasa incidencia		Var. % de tasas	Numero de defunciones					
	SE 1- 44		SE 1- 44			SE 44	SE 1- 44		SE 1- 44		SE 44		SE 1- 44		SE 44	SE 1- 44		SE 1- 44	SE 1- 44			SE 44	SE 1- 44				
	2011	2012	2011	2012	2011	2012	2011	2012	2011	2012	2011	2012	2011	2012	2011	2012	2011	2012	2011	2012	2011	2012	2011	2012			
01 Distrito Nacional	410	194	4.3	2.0	-53%	1	1	16	13	1.7	1.3	-20%	1	0	2	4	0	0	2	2	0.2	0.2	-1%	0	0	0	1
02 Azua	10	3	0.5	0.1	-70%	0	0	4	0	1.9	0.0	-100%	0	0	1	0	0	0	0	0	0.0	0.0	**	0	0	0	0
03 Baoruco	13	13	1.3	1.3	-1%	0	0	0	1	0.0	1.0	**	0	0	0	0	0	0	0	0	0.0	0.0	**	0	0	0	0
04 Barahona	5	2	0.3	0.1	-60%	0	0	3	0	1.8	0.0	-100%	0	0	0	0	0	0	0	0	0.0	0.0	**	0	0	0	0
05 Dajabón	1	0	0.2	0.0	-100%	0	0	2	1	3.5	1.7	-50%	0	0	1	1	0	0	0	0	0.0	0.0	**	0	0	0	0
06 Duarte	9	16	0.4	0.6	77%	0	0	0	0	0.0	0.0	**	0	0	0	0	0	0	0	0	0.0	0.0	**	0	0	0	0
07 Elías Piña	3	1	0.5	0.2	-67%	0	0	1	1	1.6	1.6	-1%	0	0	0	0	0	0	0	0	0.0	0.0	**	0	0	0	0
08 El Seibo	5	4	0.6	0.4	-21%	0	0	0	1	0.0	1.1	**	0	0	0	0	0	0	0	0	0.0	0.0	**	0	0	0	0
09 Espaillat	1	6	0.0	0.3	496%	0	0	2	5	1.0	2.5	148%	0	0	2	0	0	0	0	0	0.0	0.0	**	0	0	0	0
10 Independencia	5	0	1.1	0.0	-100%	1	0	1	0	2.1	0.0	-100%	0	0	0	0	0	0	0	0	0.0	0.0	**	0	0	0	0
11 La Altagracia	0	5	0.0	0.2	**	0	0	2	3	1.0	1.5	47%	0	0	0	0	0	0	0	0	0.0	0.0	**	0	0	0	0
12 La Romana	16	4	0.8	0.2	-75%	0	0	1	2	0.5	0.9	98%	0	0	0	0	0	0	0	0	0.0	0.0	**	0	0	0	0
13 La Vega	15	4	0.4	0.1	-74%	0	0	0	0	0.0	0.0	**	0	0	0	0	0	1	0	0.3	0.0	-100%	0	0	0	0	
14 María Trinidad Sánchez	2	3	0.2	0.2	49%	0	0	0	1	0.0	0.8	**	0	0	0	0	0	0	0	0	0.0	0.0	**	0	0	0	0
15 Monte Cristi	0	0	0.0	0.0	**	0	0	1	1	1.0	1.0	-1%	0	0	0	0	0	0	0	0	0.0	0.0	**	0	0	0	0
16 Pedernales	7	2	3.2	0.9	-72%	0	0	1	0	4.6	0.0	-100%	0	0	0	0	0	0	0	0	0.0	0.0	**	0	0	0	0
17 Peravia	7	0	0.4	0.0	-100%	0	0	1	3	0.6	1.7	196%	0	0	0	0	0	0	0	0	0.0	0.0	**	0	0	0	0
18 Puerto Plata	3	5	0.1	0.2	65%	0	0	2	1	0.7	0.4	-50%	0	0	0	0	0	1	1	1	0.4	0.4	-1%	0	1	1	1
19 Hermanas Mirabal	0	3	0.0	0.3	**	0	0	0	2	0.0	2.3	**	0	0	0	0	0	0	0	0	0.0	0.0	**	0	0	0	0
20 Samaná	2	1	0.2	0.1	-50%	0	0	2	0	2.4	0.0	-100%	0	0	0	0	0	0	0	0	0.0	0.0	**	0	0	0	0
21 San Cristóbal	15	4	0.3	0.1	-74%	0	0	12	6	2.1	1.0	-51%	0	0	1	2	0	0	2	1	0.4	0.2	-51%	0	0	1	1
22 San Juan	9	2	0.4	0.1	-78%	0	0	0	2	0.0	1.0	**	0	0	0	0	0	0	0	1	0.0	0.5	**	0	0	0	0
23 San Pedro de Macorís	1	3	0.0	0.1	196%	0	0	4	6	1.4	2.0	48%	0	0	0	0	0	0	0	0	0.0	0.0	**	0	0	0	0
24 Sánchez Ramírez	4	2	0.3	0.2	-50%	0	1	2	5	1.5	3.8	149%	0	0	0	1	0	0	1	0	0.8	0.0	-100%	0	0	1	0
25 Santiago	59	72	0.7	0.8	20%	1	0	13	5	1.4	0.5	-62%	0	0	2	1	0	0	3	1	0.3	0.1	-67%	0	0	1	1
26 Santiago Rodríguez	0	0	0.0	0.0	**	0	0	0	2	0.0	4.3	**	0	0	0	0	0	0	0	0	0.0	0.0	**	0	0	0	0
27 Valverde	1	4	0.1	0.2	295%	0	1	0	2	0.0	1.2	**	0	0	0	1	0	0	0	0	0.0	0.0	**	0	0	0	0
28 Monseñor Nouel	3	2	0.2	0.1	-34%	0	0	2	1	1.2	0.6	-51%	0	0	0	0	0	0	0	0	0.0	0.0	**	0	0	0	0
29 Monte Plata	6	7	0.3	0.4	15%	0	1	6	2	3.3	1.1	-67%	0	0	1	0	0	0	0	1	0.0	0.5	**	0	0	0	1
30 Hato Mayor	1	2	0.1	0.3	99%	0	0	1	2	1.3	2.6	99%	0	0	0	0	0	0	0	0	0.0	0.0	**	0	0	0	0
31 San José de Ocoa	1	0	0.2	0.0	-100%	0	0	1	0	1.7	0.0	-100%	0	0	0	0	0	0	0	1	0.0	1.7	**	0	0	0	0
32 Santo Domingo	55	82	0.3	0.4	47%	0	2	32	40	1.7	2.1	23%	0	0	3	4	0	0	6	8	0.3	0.4	31%	0	0	3	4
Extranjera					**	0	0	2	0			**	0	0	1	0	0	0	0	1			**	0	0	0	0
TOTAL PAÍS	669	446	0.8	0.5	-34%	3	6	114	108	1.3	1.3	-6%	1	0	14	14	0	1	16	17	0.2	0.2	5%	0	1	7	9

Meningitis Bacteriana: Se notificaron dos casos, uno corresponde a la semana 44 por fecha de inicio de síntomas. Uno de los casos es un masc de 72 años, residente en el Distrito Nacional, quien inicia síntomas el 01/11/2012 y es atendido el 02/11/2012 en el H. General Plaza de la Salud, el segundo caso es un masc de 4 meses residente en el municipio de Mao, provincia de Valverde y que inicia síntomas el 04/11/2012 y es atendida el 07/11/2012 en el H. Arturo Grrullon.

Enfermedad Meningocócica: Se notifica un caso con fecha de inicio de síntomas correspondiente SE-43. Se trata de un niño de 1 año y 10 meses residente en el municipio Puerto Plata/ Paraje Los Bordas, quien inicio síntomas de fiebre, petequias, convulsiones el 22/10/2012, fue atendido en el H. Ricardo Limardo y referido a la Clínica Corominasi donde fallece el 05/11/2012. El Latex reporta crecimiento de N. Meningitidis. Se administra quimioprofilaxis a los contactos.

(**) No casos año previo



Dirección General de Epidemiología
Sistema Nacional de Vigilancia Epidemiológica

Red Programática: Prevención y control de Zoonosis

Responsable: Centro Antirrábico Nacional \ Dirección General de Epidemiología

Programas involucrados: Centro Antirrábico Nacional \ Dirección General de Epidemiología

PROVINCIA	Rabia														Leptospirosis																
	Número de casos rabia animal				Tasa incidencia		Var. % de tasas	Alerta y tendencia	Número de personas agredidas por animales*				Var. % de casos	Número de casos rabia humana				Número de casos sospechosos				Número de casos probables y confirmados				Var. % de casos	Alerta y tendencia	Número de defunciones probables y confirmadas			
	SE 44	SE 1-44	SE 1-44	SE 1-44	SE 1-44	SE 1-44			SE 44	SE 1-44	SE 1-44	SE 1-44		SE 44	SE 1-44	SE 1-44	SE 1-44	SE 44	SE 1-44	SE 1-44	SE 1-44	SE 44	SE 1-44	SE 1-44	SE 1-44			SE 44	SE 1-44	SE 1-44	SE 1-44
	2011	2012	2011	2012	2011	2012	2011	2012	2011	2012	2011	2012	2011	2012	2011	2012	2011	2012	2011	2012	2011	2012	2011	2012	2011	2012					
01 Distrito Nacional	0	0	10	11	0.3	0.3	9%	→	181	93	9540	8028	-16%	0	0	0	0	6	0	86	120	0	0	1	16	94%	→	0	0	2	3
02 Azua	0	0	0	0	0.0	0.0	**	→	4	2	303	324	7%	0	0	0	0	0	0	14	24	0	0	12	8	-50%	→	0	0	0	2
03 Baoruco	0	0	0	1	0.0	0.3	**	→	2	2	265	162	-39%	0	0	0	0	0	0	1	5	0	0	2	1	-100%	→	0	0	0	0
04 Barahona	0	0	0	0	0.0	0.0	**	→	10	1	445	323	-27%	0	0	0	0	0	0	16	37	0	0	0	13	100%	↓	0	0	0	2
05 Dajabón	0	0	6	5	2.6	2.2	-17%	→	0	0	47	32	-32%	0	0	0	0	0	0	3	1	0	0	2	0	**	→	0	0	0	0
06 Duarte	0	0	1	1	0.1	0.1	-1%	→	5	1	210	166	-21%	0	0	0	0	0	0	55	105	0	0	9	15	40%	→	0	0	1	0
07 Elías Piña	0	0	3	0	1.2	0.0	-100%	→	2	5	84	105	25%	0	0	0	0	0	0	2	0	0	0	1	0	**	→	0	0	0	0
08 El Seibo	0	0	0	1	0.0	0.3	**	→	5	10	244	227	-7%	0	0	0	0	1	0	3	3	0	0	5	1	-400%	↓	0	0	0	0
09 Espailat	0	0	1	1	0.1	0.1	-1%	→	5	1	150	127	-15%	0	0	0	0	0	0	30	74	1	0	2	10	80%	→	0	0	3	0
10 Independencia	0	0	0	0	0.0	0.0	**	→	3	1	225	265	18%	0	0	0	0	0	0	3	1	0	0	3	0	**	→	0	0	0	0
11 La Altagracia	0	0	0	1	0.0	0.1	**	→	7	2	130	191	47%	0	0	0	0	1	0	11	11	0	0	9	1	-800%	→	0	0	0	0
12 La Romana	0	0	1	0	0.1	0.0	-100%	→	7	2	447	446	0%	0	0	0	0	3	0	12	4	0	0	0	0	**	→	0	0	0	0
13 La Vega	0	0	0	0	0.0	0.0	**	→	16	13	614	664	8%	0	0	0	0	0	0	45	43	0	0	2	10	80%	→	0	0	0	2
14 María Trinidad Sánchez	0	0	2	1	0.4	0.2	-50%	→	1	2	179	159	-11%	0	0	0	0	0	0	13	23	0	0	0	6	100%	→	0	0	0	0
15 Monte Cristi	0	0	0	0	0.0	0.0	**	→	3	1	324	239	-26%	0	0	0	0	0	0	17	7	0	0	6	0	**	→	0	0	2	0
16 Pedernales	0	0	0	0	0.0	0.0	**	→	1	1	65	145	123%	0	0	0	0	0	0	1	1	2	0	5	0	**	→	0	0	0	0
17 Peravia	0	0	1	1	0.1	0.1	-1%	→	12	14	605	557	-8%	0	0	0	0	0	0	5	6	0	0	0	2	100%	→	0	0	0	0
18 Puerto Plata	0	0	11	2	1.0	0.2	-82%	→	15	20	910	944	4%	0	0	0	0	2	0	29	34	0	0	5	8	38%	→	0	0	0	3
19 Hermanas Mirabal	1	0	2	3	0.6	0.9	50%	→	4	5	221	353	60%	0	0	0	0	4	0	56	48	0	0	2	7	71%	→	0	0	0	0
20 Samaná	0	0	2	0	0.6	0.0	-100%	→	5	7	99	214	116%	0	0	0	0	0	0	1	11	0	0	2	3	33%	→	0	0	0	0
21 San Cristóbal	0	0	11	8	0.5	0.3	-29%	→	43	31	1876	1974	5%	0	0	0	1	0	2	28	40	0	0	3	8	63%	↓	0	0	2	0
22 San Juan	0	0	0	0	0.0	0.0	**	→	10	5	430	339	-21%	0	0	0	0	0	0	7	8	0	0	22	0	**	→	0	0	0	0
23 San Pedro de Macorís	0	0	7	1	0.6	0.1	-86%	→	45	10	1690	1784	6%	0	0	0	0	1	0	25	27	0	0	1	6	83%	→	0	0	0	0
24 Sánchez Ramírez	0	0	0	0	0.0	0.0	**	→	2	7	250	248	-1%	0	0	0	0	0	0	9	15	0	0	0	1	100%	→	0	0	0	0
25 Santiago	0	0	2	1	0.1	0.0	-51%	→	38	28	2036	2049	1%	0	0	0	0	1	0	81	94	0	0	3	21	86%	→	0	0	2	2
26 Santiago Rodríguez	0	0	0	1	0.0	0.5	**	→	1	2	23	78	239%	0	0	0	0	0	0	1	2	0	0	5	0	**	→	0	0	0	0
27 Valverde	0	0	1	0	0.2	0.0	-100%	→	4	1	128	183	43%	0	0	0	0	1	1	7	10	0	0	3	1	-200%	→	0	0	0	0
28 Monseñor Nouel	0	0	0	0	0.0	0.0	**	→	4	5	181	156	-14%	0	0	0	0	0	0	15	11	0	0	1	1	0%	→	0	0	0	1
29 Monte Plata	0	0	2	4	0.3	0.5	98%	→	6	8	501	511	2%	0	0	0	0	0	0	19	13	1	0	37	3	-1133%	↓	0	0	0	1
30 Hato Mayor	0	0	0	0	0.0	0.0	**	→	9	7	366	229	-37%	0	0	0	0	0	0	11	5	0	0	3	2	-50%	→	0	0	0	0
31 San José de Ocoa	0	0	3	0	1.3	0.0	-100%	→	3	1	215	153	-29%	0	0	0	0	0	0	5	7	0	0	1	1	0%	→	0	0	1	0
32 Santo Domingo Extranjera	0	0	32	39	0.4	0.5	20%	→	31	31	1793	2241	25%	0	0	0	1	9	2	167	177	0	2	36	26	-38%	↓	0	1	6	3
TOTAL PAÍS	1	0	98	82	0.3	0.2	-17%	→	484	319	24596	23616	-4%	0	0	0	2	29	5	779	967	4	3	183	172	-6%	→	0	1	19	19

Alerta de brote

	Sin casos y/o evidencia de circulación
	Menos de 1 caso/1000 habitantes o circulación de agente demostrada en las últimas cuatro semanas
	1 a 10 casos/1000 habitantes y circulación de agente
	Más de 10 casos/1000 habitantes y circulación de agente

Tendencia

→ Sin cambios ↑ Aumento ↓ Disminución

Rabia: En esta semana se reportarán (9) casos probables de rabia animal procedentes de los Municipios Santo Domingo/Barrio 24 de Abril y 27 de Febrero, Santo Domingo Oeste/Barrio Los Alcarrizos, Dajabón/Sección Cañango, Santo Domingo Este/Barrio Los Molinos y Valiente adentro, Sosua/La Barrio Unión y Santiago/Barrio Pueblo Nuevo. El mayor número de casos en las últimas cuatro semanas se registra en la provincia de Santo Domingo además de presentar una tendencia al aumento. A la fecha el sistema de vigilancia ha captado 82 casos confirmados de rabia animal.

Leptospirosis: en esta semana se notificaron 21 casos sospechosos, cinco (5) casos y una defunción, corresponden a la SE-44. La defunción un masc de 42 años residente en Santo Domingo Oeste, que inicia síntomas el 03/11/2012 presentando fiebre e ictericia, fallece el día 7/11/2012 en el Hospital Marcelino Velez. Hasta la fecha en el año 2012 se reportan 967 casos sospechosos de leptospirosis y 60 defunciones sospechosas y de estos 172 casos y 19 defunciones son probables. Las provincias con transmisión activa en las últimas cuatro semanas son: Barahona, El Seibo, San Cristóbal, Santiago, Monte Plata y Santo Domingo. En las últimas cuatro semanas se confirma circulación de los siguientes serovares: Copenhageni, Hardjo, Autumnalis, Hebdomadis y Pomona.

(**) No casos año previo



República Dominicana
Vice ministerio de Salud Colectiva
Dirección General de Epidemiología
Programa Ampliado de Inmunización



Sistema Nacional de Vigilancia Epidemiológica
BOLETIN EPIDEMIOLOGICO SEMANA 44 año 2011

Red Programática: Prevención y control de la Mortalidad y Morbilidad Materna y de la niñez (incluye nutrición e inmunizaciones)

Responsable: Programa Ampliado de Inmunizaciones

Programas involucrados: Programa Ampliado de Inmunizaciones \ Dirección General de Epidemiología

PROVINCIA	DIFTERIA						TOSFERINA						TETANOS OTRAS EDADES														
	Numero de casos probables			Var. % de casos	Numero de defunciones			Numero de casos probables			Var. % de casos	Numero de defunciones			Numero de defunciones												
	SE-44	SE-1-44	SE-1-44		SE-44	SE-1-44	SE-1-44	SE-44	SE-1-44	SE-1-44		SE-44	SE-1-44	SE-1-44	SE-44	SE-1-44	SE-1-44										
2011	2012	2010	2011	2011	2012	2010	2011	2012	2011	2012	2010	2011	2012	2011	2012	2010	2011	2012									
01 Distrito Nacional	0	0	0	0	**	0	0	0	0	0	0	1	1	0%	0	0	0	0	2	4	100%	0	0	1	1		
02 Azua	0	0	0	0	**	0	0	0	0	0	0	0	0	**	0	0	0	0	1	1	0%	0	0	0	0		
03 Baoruco	0	0	0	0	**	0	0	0	0	0	0	0	0	**	0	0	0	0	0	0	0	**	0	0	0	0	
04 Barahona	0	0	0	0	**	0	0	0	0	0	0	0	0	**	0	0	0	0	0	1	**	0	0	0	0		
05 Dajabón	0	0	0	0	**	0	0	0	0	0	0	0	0	**	0	0	0	0	0	0	0	**	0	0	0	0	
06 Duarte	0	0	0	0	**	0	0	0	0	0	0	0	0	**	0	0	0	0	2	1	-50%	0	0	0	0		
07 Elias Piña	0	0	0	0	**	0	0	0	0	0	0	0	0	**	0	0	0	0	0	0	0	**	0	0	0	0	
08 El Seibo	0	0	0	0	**	0	0	0	0	0	0	0	0	**	0	0	0	0	1	0	-100%	0	0	0	0		
09 Espaillat	0	0	0	0	**	0	0	0	0	0	0	0	0	**	0	0	0	0	1	2	100%	0	0	0	1		
10 Independencia	0	0	0	0	**	0	0	0	0	0	0	0	0	**	0	0	0	0	0	0	0	**	0	0	0	0	
11 La Altagracia	0	0	0	0	**	0	0	0	0	0	0	0	0	**	0	0	0	0	0	1	**	0	0	0	0		
12 La Romana	0	0	0	0	**	0	0	0	0	0	0	0	0	**	0	0	0	0	1	1	0%	0	0	1	0		
13 La Vega	0	0	0	0	**	0	0	0	0	0	0	1	0	-100%	0	0	0	0	3	5	67%	0	0	1	2		
14 María Trinidad Sánchez	0	0	0	0	**	0	0	0	0	0	0	0	0	**	0	0	0	0	1	0	-100%	0	0	1	0		
15 Monte Cristi	0	0	0	0	**	0	0	0	0	0	0	0	0	**	0	0	0	1	3	200%	1	0	2	1			
17 Pedernales	0	0	0	0	**	0	0	0	0	0	0	0	0	**	0	0	0	0	1	0	-100%	0	0	1	0		
17 Peravia	0	0	0	0	**	0	0	0	0	0	0	0	1	**	0	0	0	0	0	0	0	**	0	0	0	0	
18 Puerto Plata	0	0	0	0	**	0	0	0	0	0	0	0	0	**	0	0	0	0	1	0	-100%	0	0	0	0		
19 Hermanas Mirabal	0	0	0	0	**	0	0	0	0	0	0	0	0	**	0	0	0	0	0	0	0	**	0	0	0	0	
20 Samaná	0	0	0	0	**	0	0	0	0	0	0	0	0	**	0	0	0	0	2	0	-100%	0	0	1	0		
21 San Cristóbal	0	0	0	0	**	0	0	0	0	0	0	0	2	**	0	0	0	0	1	2	100%	0	0	0	0		
22 San Juan	0	0	0	0	**	0	0	0	0	0	0	0	0	**	0	0	0	0	0	0	0	**	0	0	0	0	
23 San Pedro de Macorís	0	0	0	0	**	0	0	0	0	0	0	0	0	**	0	0	0	0	2	0	-100%	0	0	0	0		
24 Sánchez Ramírez	0	0	0	0	**	0	0	0	0	0	0	0	0	**	0	0	0	0	0	0	0	**	0	0	0	0	
25 Santiago	0	0	1	0	-100%	0	0	1	0	0	0	0	1	**	0	0	0	0	4	2	-50%	0	0	3	2		
26 Santiago Rodríguez	0	0	0	0	**	0	0	0	0	0	0	0	0	**	0	0	0	0	0	0	0	**	0	0	0	0	
27 Valverde	0	0	0	0	**	0	0	0	0	0	0	0	0	**	0	0	0	0	3	1	-67%	0	0	1	1		
28 Monseñor Nouel	0	0	0	0	**	0	0	0	0	0	0	0	1	**	0	0	0	0	1	2	100%	0	0	1	0		
29 Monte Plata	0	0	0	0	**	0	0	0	0	0	0	0	0	**	0	0	0	0	0	3	**	0	0	0	0		
30 Hato Mayor	0	0	0	0	**	0	0	0	0	0	0	0	0	**	0	0	0	0	0	0	0	**	0	0	0	0	
31 San José de Ocoa	0	0	0	0	**	0	0	0	0	0	0	0	1	**	0	0	0	0	0	0	0	**	0	0	0	0	
32 Santo Domingo	0	0	0	0	**	0	0	0	0	0	0	0	4	**	0	0	0	0	6	4	-33%	0	0	2	2		
Extranjera	0	0	0	0	**	0	0	0	0	0	0	0	0	**	0	0	0	0	0	0	0	**	0	0	0	0	
TOTAL PAIS	0	0	1	0	-100%	0	0	1	0	0	0	2	11	450%	0	0	0	0	1	0	34	33	-3%	1	0	15	10

No. de casos de EPV en eliminación

Enfermedad	2010	2011	2012
Polio	0	0	0
Sarampión	0	0	0
Rubéola	0	0	0
Tétanos neonatal	3	2	1

Durante la semana 44 Se notificó 3 casos de EFE, procedentes de Puerto Plata (San Felipe), Distrito Nacional (Área IV) y Santiago (Janico), el primero correspondiente a la semana epidemiológica 43 por fecha de inicio de síntomas. Se notificó 5 casos de TOE, procedentes de Santiago (Santiago y Janico), Santo Domingo (Área VIII), Monte Cristi (Guayubin) y La Vega (La Vega), correspondiente a las semanas 39, 40, 42 y 43 por fecha de inicio de síntomas. La difteria, PFA, TOE muestran una disminución con relación al acumulado en la misma semana del año anterior. Se realizó búsqueda activa y actividades de vacunación.

PROVINCIA	Parálisis fláccida aguda <15 años						Enfermedad Febril Eruptiva						Ten dencia	
	Numero de casos probables			Var. % de casos	Numero de defunciones			Numero de casos probables			Var. % de casos			
	SE-44	SE-1-44	SE-1-44		SE-44	SE-1-44	SE-1-44	SE-44	SE-1-44	SE-1-44				
2011	2012	2010	2011	2011	2012	2010	2011	2012	2011	2012	2010	2011	2012	
01 Distrito Nacional	0	0	4	3	-25%	0	0	0	0	1	1	16	15	-6%
02 Azua	0	0	3	0	-100%	0	0	0	0	0	0	3	2	-33%
03 Baoruco	0	0	1	1	0%	0	0	0	0	0	0	0	0	**
04 Barahona	0	0	1	0	-100%	0	0	0	0	0	1	0	0	-100%
05 Dajabón	0	0	0	0	**	0	0	0	0	0	1	0	0	-100%
06 Duarte	0	0	1	1	0%	0	0	0	0	0	0	0	0	**
07 Elias Piña	0	0	2	0	-100%	0	0	0	0	0	0	0	0	**
08 El Seibo	0	0	0	0	**	0	0	0	0	0	0	0	0	**
09 Espaillat	0	0	0	1	**	0	0	0	0	0	6	2	6	-67%
10 Independencia	0	0	0	0	**	0	0	0	0	0	3	2	3	-33%
11 La Altagracia	0	0	1	0	-100%	0	0	0	0	0	7	5	7	-29%
12 La Romana	0	0	0	1	**	0	0	0	0	0	0	4	4	**
13 La Vega	0	0	0	0	**	0	0	0	0	0	1	1	1	0%
14 María Trinidad Sánchez	0	0	1	0	-100%	0	0	0	0	0	1	2	1	100%
15 Monte Cristi	0	0	0	0	**	0	0	0	0	0	1	0	0	-100%
17 Pedernales	0	0	0	0	**	0	0	0	0	0	0	0	0	**
17 Peravia	0	0	0	0	**	0	0	0	0	0	1	2	1	100%
18 Puerto Plata	0	0	0	0	**	0	0	0	0	0	18	20	18	11%
19 Hermanas Mirabal	0	0	1	0	-100%	0	0	0	0	0	1	2	1	100%
20 Samaná	0	0	0	0	**	0	0	0	0	0	4	6	4	50%
21 San Cristóbal	0	0	5	2	-60%	0	0	0	0	0	6	4	6	-33%
22 San Juan	0	0	0	0	**	0	0	0	0	0	0	1	0	**
23 San Pedro de Macorís	0	0	2	2	0%	0	0	1	0	1	2	6	2	200%
24 Sánchez Ramírez	0	0	2	0	-100%	0	0	0	0	0	0	0	0	**
25 Santiago	0	0	1	1	0%	0	0	0	0	0	1	6	7	17%
26 Santiago Rodríguez	0	0	0	0	**	0	0	0	0	0	0	0	0	**
27 Valverde	0	0	0	0	**	0	0	0	0	0	8	3	8	-63%
28 Monseñor Nouel	0	0	2	2	0%	0	0	0	1	0	0	4	9	125%
29 Monte Plata	0	0	1	5	400%	0	0	1	0	0	0	2	2	**
30 Hato Mayor	0	0	0	0	**	0	0	0	0	0	3	2	3	-33%
31 San José de Ocoa	0	0	0	0	**	0	0	0	0	0	3	3	3	0%
32 Santo Domingo	0	0	12	6	-50%	0	0	0	0	0	20	17	20	-15%
Extranjera	0	0	0	0	**	0	0	0	0	0	0	0	0	**
TOTAL PAIS	0	0	40	25	-38%	0	0	2	1	2	2	116	117	1%



Red programática: Enfermedades Emergentes y Reemergentes, EER

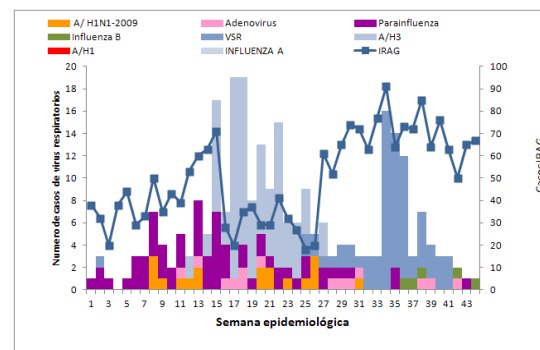
Responsable: Dirección General de Epidemiología (DIGEPI)

Programas involucrados: Programa Ampliado de Inmunización y DIGEPI

Vigilancia de Influenza y otros virus respiratorios

PROVINCIA	Enfermedad febril respiratoria aguda					Vigilancia Centinela							
	Casos		Tasas por 10,000 habitantes		Var, % de tasas	Número de casos de IRAG				Número de defunciones IRAG			
						SE 44		SE 1- 44		SE 44		SE 1- 44	
	2011	2012	2011	2012		2011	2012	2011	2012	2011	2012	2011	2012
01 Distrito Nacional	238184	242160	1748.72	1755.63	0%	8	0	160	175	0	0	0	0
02 Azua	63214	61935	2135.45	2069.86	-3%	0	0	42	35	0	0	0	0
03 Baoruco	35238	27900	2502.61	1957.02	-22%	0	0	2	6	0	0	0	0
04 Barahona	57855	56402	2365.55	2287.84	-3%	1	0	16	24	0	0	0	1
05 Dajabón	25130	22680	3085.00	2767.72	-10%	0	0	1	0	0	0	0	0
06 Duarte	85021	75772	2337.04	2071.98	-11%	0	0	5	6	0	0	0	0
07Elias Piña	18817	14735	2138.92	1661.15	-22%	0	0	1	1	0	0	0	0
08 El Seibo	37583	36887	2897.71	2811.52	-3%	0	0	18	1	0	0	0	0
09 Espaillat	81759	71455	2831.50	2458.01	-13%	0	0	6	5	0	0	0	0
10 Independencia	30864	32459	4555.17	4722.55	4%	0	0	2	2	0	0	0	0
11 La Altagracia	30142	40993	1061.64	1411.78	33%	0	0	14	15	0	0	0	0
12 La Romana	27280	33732	904.40	1104.45	22%	1	0	16	11	0	0	2	0
13 La Vega	115550	116505	2203.26	2201.11	0%	0	0	1	3	0	0	0	0
14 María Trinidad Sánchez	45518	43800	2643.99	2532.67	-4%	0	0	4	2	0	0	0	0
15 Monte Cristi	59890	42190	4060.01	2834.11	-30%	0	0	7	3	0	0	0	0
16 Pedernales	12020	10485	3844.07	3304.35	-14%	0	0	1	0	0	0	0	0
17 Peravia	77433	67833	3120.55	2695.45	-14%	2	1	34	27	0	0	0	0
18 Puerto Plata	114793	116438	2877.09	2897.58	1%	0	0	13	16	0	0	1	0
19 Hermanas Mirabal	42852	39786	3423.83	3170.32	-7%	0	0	2	2	0	0	0	0
20 Samaná	14479	21006	1200.16	1725.13	44%	0	0	0	5	0	0	0	0
21 San Cristóbal	135870	128962	1669.67	1555.07	-7%	6	1	114	148	0	0	0	2
22 San Juan	77631	79111	2620.34	2675.19	2%	0	1	4	13	0	0	0	0
23 San Pedro de Macorís	75758	83009	1832.60	1980.94	8%	8	1	97	62	0	0	3	0
24 Sánchez Ramírez	62198	57475	3283.03	3026.47	-8%	1	0	8	5	0	0	0	0
25 Santiago	186893	197005	1457.06	1515.49	4%	1	0	162	172	0	0	2	1
26 Santiago Rodríguez	9948	24709	1503.14	3743.85	149%	0	0	0	0	0	0	0	0
27 Valverde	47360	42086	2031.67	1782.53	-12%	0	0	5	6	0	0	0	0
28 Monseñor Nouel	54293	51262	2279.33	2125.81	-7%	0	0	26	3	0	0	0	0
29 Monte Plata	63520	48443	2467.64	1860.20	-25%	1	0	36	27	0	0	1	0
30 Hato Mayor	47868	46853	4337.64	4224.23	-3%	0	0	3	8	0	0	0	0
31 San José de Ocoa	33776	31958	4032.19	3812.73	-5%	0	0	3	4	0	0	0	0
32 Santo Domingo	285062	343953	1054.02	1250.70	19%	32	2	429	485	0	0	1	3
Total PAIS	2293799	2309979	1894.79	1884.71	-1%	61	6	1232	1272	0	0	10	7

Número de casos de virus respiratorios por tipo y de infección respiratoria aguda grave detectados a través de la vigilancia centinela, SE 44 del 2012



IRA: En esta semana se analizaron por laboratorio 07 muestra nasofaríngea captadas mediante los centros centinelas, identificándose circulación viral de Influenza B en Santo Domingo Este. Para esta semana presentaron alarmas de Enfermedad Febril Aguda de las Vías Respiratorias 52 centros a nivel nacional.



República Dominicana
Vice ministerio de Salud Colectiva
Dirección General de Epidemiología



Red programática: Enfermedades Emergentes y Reemergentes, EER
Responsable: Dirección General de Epidemiología (DIGEPI)
Programas involucrados: Programa de Salud Ambiental y DIGEPI

Sistema Nacional de Vigilancia Epidemiológica

Provincia	Enfermedad diarreica aguda														Cólera														Alerta y tendencia
	Episodios		Tasas de incidencia x10,000 hab		Casos sospechosos				Tasa de incidencia x 100 hab		Var. % de tasas	Número de defunciones				Letalidad *		Casos hospitalizados		Número de casos investigados por el laboratorio		% Casos positivos							
	SE 1- 44	2011	2012	2011	2012	SE 44	SE 1- 44	SE 1- 44	SE 1- 44	SE 44		SE 1- 44	SE 1- 44	2012 SE- 44	SE 1 a la 44-2012	2012 SE- 44	SE 1 a la 44-2012	2012 SE- 44	SE 1 a la 44-2012	2012 SE- 44	SE 1 a la 44-2012	2012 SE- 44							
	2011	2012	2011	2012	2011	2012	2011	2012	2011	2012	2011	2012	2011	2012	2011	2012	2011	2012	2011	2012	2011	2012							
01 Distrito Nacional	78573	73239	824.5	758.9	19	2	2789	270	0.3	0.0	-0.9	0	0	59	4	1.5	0.0	231	2	30	2	20%	100%	→					
02 Azua	10448	7368	504.4	380.6	5	7	392	39	0.2	0.0	-0.9	2	0	10	0	0.0	0.0	34	4	3	6	7%	40%	→					
03 Baoruco	9825	8034	997.2	805.4	0	0	153	5	0.2	0.0	-1.0	0	0	0	0	0.0	**	3	0	34	0	0%	**						
04 Barahona	18336	14351	1071.5	832.0	1	0	145	39	0.1	0.0	-0.7	0	0	1	0	0.0	**	37	0	43	0	36%	**						
05 Dajabón	4149	4274	727.9	745.4	5	0	210	127	0.4	0.2	-0.4	0	0	2	1	0.8	**	127	0	57	0	34%	**						
06 Duarte	15168	15118	595.9	590.8	2	1	167	83	0.1	0.0	-0.5	0	0	3	0	0.0	0.0	80	1	65	1	14%	**						
07Elias Piña	6015	3803	977.2	612.7	45	0	2227	51	3.6	0.1	-1.0	0	0	12	1	2.0	**	50	0	59	0	67%	**						
08 El Seibo	6697	7241	738.0	788.8	0	0	313	60	0.3	0.1	-0.8	0	0	6	0	0.0	**	58	0	6	0	42%	**						
09 Espaillet	11405	11282	564.5	554.7	2	318	89	407	0.0	0.2	3.5	0	0	0	1	0.2	0.0	142	57	82	7	34%	100%	↑					
10 Independencia	6846	6765	1444.0	1406.7	2	0	245	20	0.5	0.0	-0.9	0	0	15	0	0.0	**	18	0	45	0	12%	**						
11 La Altagracia	7951	10087	400.2	496.5	7	0	650	7	0.3	0.0	-1.0	0	0	12	1	14.3	**	7	0	17	0	40%	**						
12 La Romana	7344	7813	348.0	365.6	0	0	392	8	0.2	0.0	-1.0	0	0	11	0	0.0	**	6	0	5	0	29%	**	↓					
13 La Vega	20131	20121	548.6	543.3	3	0	597	97	0.2	0.0	-0.8	0	0	5	2	2.1	**	93	0	7	0	28%	**	↓					
14 María Trinidad Sánchez	10981	10670	911.6	881.8	1	0	16	29	0.0	0.0	0.8	0	0	1	1	3.4	**	23	0	29	0	44%	**						
15 Monte Cristi	10133	7025	981.7	674.4	0	0	169	21	0.2	0.0	-0.9	0	0	1	0	0.0	**	21	0	9	0	32%	**	↓					
16 Pedernales	2859	2664	1306.7	1199.9	7	0	231	4	1.1	0.0	-1.0	0	0	1	0	0.0	**	4	0	57	0	0%	**						
17 Peravia	11792	10070	679.2	571.9	17	0	279	6	0.2	0.0	-1.0	1	0	9	0	0.0	**	6	0	19	0	0%	**						
18 Puerto Plata	14239	15033	510.0	534.7	2	0	136	173	0.0	0.1	0.3	0	0	3	2	1.2	**	154	0	10	0	47%	**						
19 Hermanas Mirabal	5262	4795	600.9	546.1	1	1	40	15	0.0	0.0	-0.6	0	0	0	0	0.0	**	14	1	4	1	7%	100%	→					
20 Samaná	3423	3736	405.5	438.5	1	0	91	5	0.1	0.0	-0.9	0	0	0	0	0.0	**	4	0	6	0	20%	**						
21 San Cristóbal	36658	31747	643.8	547.1	23	1	1370	106	0.2	0.0	-0.9	0	0	22	0	0.0	0.0	91	1	97	1	3%	0%						
22 San Juan	21187	13256	1022.1	640.6	3	0	1079	243	0.5	0.1	-0.8	0	0	3	0	0.0	**	97	0	14	0	11%	**	↓					
23 San Pedro de Macoris	20505	18462	708.9	629.7	0	2	1271	88	0.4	0.0	-0.9	0	0	19	1	1.1	0.0	88	2	5	2	14%	0%	↓					
24 Sánchez Ramírez	12796	9774	965.3	735.6	0	0	40	17	0.0	0.0	-0.6	0	0	1	5.9	**	17	0	86	0	53%	**							
25 Santiago	27897	32448	310.8	356.7	24	4	1145	3971	0.1	0.4	2.4	1	0	33	17	0.4	0.0	1805	3	25	0	25%	**	↓					
26 Santiago Rodríguez	1034	2801	223.3	606.5	0	7	27	22	0.1	0.0	-0.2	0	0	1	0	0.0	0.0	21	7	19	3	29%	67%	→					
27 Valverde	7720	7180	473.3	434.6	2	0	489	28	0.3	0.0	-0.9	0	0	4	1	3.6	**	26	0	82	0	16%	**						
28 Monseñor Nouel	10031	8232	601.9	487.9	1	0	183	72	0.1	0.0	-0.6	0	0	0	0	0.0	**	67	0	15	0	21%	**	↓					
29 Monte Plata	14384	9938	798.6	545.4	1	0	220	13	0.1	0.0	-0.9	0	0	6	1	7.7	**	12	0	242	0	0%	**						
30 Halo Mayor	9671	8996	1252.5	1159.2	0	0	324	45	0.4	0.1	-0.9	0	0	1	0	0.0	**	42	0	17	0	2%	**						
31 San José de Ocoa	5838	5181	996.1	883.4	0	0	142	36	0.2	0.1	-0.7	0	0	0	0	0.0	**	34	0	362	0	4%	**						
32 Santo Domingo	86084	98176	454.9	510.2	24	8	3633	515	0.2	0.0	-0.9	0	0	87	13	2.5	0.0	470	8	20	8	15%	40%	→					
Extranjera					1	0	22	0				0	0	0	0	**	**	0	0	0	0	**	**						
TOTAL PAIS	515382	490280	608.4	571.7	199	351	19,276	6,622	0.2	0.1	-0.7	4	0	327	47	0.7	0.0	3582	86	1571	31	21%	55%						

*Corresponde a la defunciones sospechosas y confirmadas sobre el total de casos sospechosos de cólera por 100

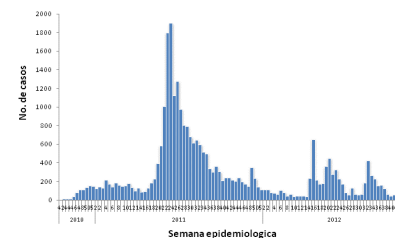
Alerta de brote

No se ha demostrado circulación en las últimas dos semanas
Se ha identificado casos aislados en las últimas dos semanas o brotes de enfermedad diarreica aguda
Dos o más comunidades con casos confirmados aislados
Dos o más casos con vínculo epidemiológico

Tendencia

→ Sin cambios ↑ Aumento ↓ Disminución

Curva epidémica de cólera, República Dominicana, actualizada hasta el 03/11/2012



Cólera: SE44: en esta semana se han notificado 351 casos sospechosos, el 25% fueron hospitalizados, el 55% (12/22) resultó positivo a V. cholerae. El 90% (318) de los casos provienen de la provincia Espaillet por la ocurrencia de un brote confirmado de V. cholerae que afecta a las comunidades de La Ermita, Guauci, Paso de Moca. No se reportan defunciones en esta semana. Las provincias que reportan alarmas: Roca: Espaillet, amarilla; Santiago, Distrito Nacional, Santo Domingo Santiago Rodríguez y en alerta verde: El Seibo, Espaillet, La Romana, Monte Cristi, Puerto Plata, San Juan, San Pedro de Macoris y Monseñor Nouel. Desde la SE 1-44/2012 se han reportado 6 622 casos sospechosos, 47 defunciones sospechosas, 1571 casos con laboratorio, 21% (307/1461) confirmados y 14 muertes confirmadas.



República Dominicana
Vice ministerio de Salud Colectiva
Dirección General de Epidemiología
Sistema Nacional de Vigilancia Epidemiológica



Red programática: Enfermedades Emergentes y Reemergentes, EER
Responsable: Dirección Nacional de Epidemiología
Programas involucrados: Programa Ampliado de Inmunizaciones y Programa de Inocuidad de Agua y Alimentos

Provincia	Cobertura de notificación semanal						Conjuntivitis				Hepatitis viral aguda				Enfermedad Transmitida por Alimentos				Parotiditis				Varicela			
	Notificaciones esperadas		SE 44		SE 1- 44		SE 44		SE 1- 44		SE 44		SE 1- 44		SE 44		SE 1- 44		SE 44		SE 1- 44		SE 44		SE 1- 44	
	SE 1	SE 1-6	2011	2012	2011	2012	2011	2012	2011	2012	2011	2012	2011	2012	2011	2012	2011	2012	2011	2012	2011	2012	2011	2012	2011	2012
01 Distrito Nacional	347	15269	40%	18%	39%	43%	124	50	7132	6538	132	149	5665	9514	64	16	3004	2419	6	2	284	205	17	5	2513	1302
02 Azua	55	2420	73%	58%	73%	84%	54	72	1872	1499	0	0	65	73	2	1	273	177	0	2	86	36	5	2	680	315
03 Baoruco	38	1672	50%	11%	68%	58%	2	0	493	355	0	0	42	33	0	2	276	293	0	0	102	22	1	0	270	131
04 Barahona	61	2684	73%	25%	74%	84%	12	15	813	905	3	1	56	29	6	3	477	322	1	0	43	22	4	0	283	338
05 Dajabón	33	1453	73%	39%	81%	61%	9	7	453	436	0	0	21	19	0	4	179	208	0	0	9	7	0	0	234	161
06 Duarte	103	4532	63%	23%	67%	66%	8	3	836	640	6	0	111	59	16	1	463	509	0	0	20	11	0	1	360	558
07Eliás Piña	30	1320	57%	30%	68%	58%	6	5	333	398	0	0	6	12	1	0	73	89	0	0	8	19	0	2	66	114
08 El Seibo	28	1233	100%	100%	97%	100%	7	13	408	498	2	2	99	71	17	7	327	317	0	0	18	22	0	3	154	131
09 Espaillat	43	1892	98%	47%	97%	95%	6	5	584	618	4	1	266	147	12	4	492	656	0	0	18	16	1	1	241	38
10 Independencia	34	1496	76%	50%	75%	78%	5	5	312	449	0	0	14	15	0	2	150	152	0	0	31	22	0	0	522	244
11 La Altagracia	79	3476	84%	97%	66%	93%	7	20	650	904	0	0	39	49	3	5	321	684	0	0	39	21	1	0	259	118
12 La Romana	38	1673	47%	95%	66%	91%	8	4	553	632	0	2	72	98	160	11	473	524	0	0	17	10	0	1	283	95
13 La Vega	97	4268	56%	53%	62%	68%	21	21	1707	1801	2	1	170	149	21	4	825	394	3	0	82	35	5	2	1012	419
14 María Trinidad Sánchez	38	1672	89%	47%	88%	85%	6	6	525	477	0	0	55	26	9	1	500	440	1	0	32	20	1	0	208	74
15 Monte Cristi	45	1980	78%	40%	83%	64%	15	10	802	527	1	1	42	48	3	0	453	180	0	0	39	15	1	0	511	96
16 Pedernales	16	704	50%	13%	57%	52%	6	0	207	221	0	0	7	13	1	2	300	161	0	0	10	8	0	0	54	160
17 Peravia	48	2112	77%	88%	77%	90%	26	9	759	505	0	1	45	45	4	6	476	266	0	0	66	37	1	5	653	236
18 Puerto Plata	69	3036	70%	90%	67%	92%	24	37	1259	1278	2	0	126	100	15	12	893	987	1	0	67	56	2	1	712	160
19 Hermanas Mirabal	33	1452	94%	94%	92%	98%	4	6	353	399	5	2	49	52	4	3	293	222	0	0	21	7	1	0	283	105
20 Samaná	36	1584	83%	78%	81%	87%	4	9	325	316	0	0	18	13	10	20	611	714	0	0	6	4	0	0	141	72
21 San Cristóbal	86	3784	67%	53%	71%	78%	41	27	1695	1689	6	0	305	284	40	2	1912	658	1	2	73	52	3	3	869	300
22 San Juan	77	3388	82%	84%	82%	91%	26	12	1037	1216	3	1	202	149	0	2	181	159	0	1	24	23	0	0	536	295
23 San Pedro de Macorís	75	3300	64%	79%	69%	88%	23	13	1138	1290	3	1	183	121	6	23	469	512	1	0	72	53	0	2	497	581
24 Sánchez Ramírez	43	1892	93%	56%	86%	84%	26	4	889	586	7	4	148	166	0	1	319	103	1	0	24	15	3	2	568	101
25 Santiago	140	6160	64%	53%	69%	74%	55	40	3256	3702	5	9	394	357	23	11	1264	1176	3	3	129	90	70	4	2006	476
26 Santiago. Rodríguez	29	1276	66%	76%	59%	86%	1	3	63	205	0	0	1	17	0	0	33	85	0	0	2	12	1	1	29	224
27 Valverde	52	2288	79%	19%	74%	67%	7	4	611	573	0	0	60	46	5	0	204	152	0	0	19	17	3	0	346	250
28 Monseñor Nouel	48	2112	79%	60%	67%	76%	7	11	520	464	1	0	66	46	0	1	88	255	0	0	11	14	4	1	178	119
29 Monte Plata	55	2420	62%	16%	63%	57%	15	5	1098	1133	1	2	58	70	3	0	217	257	0	0	28	62	0	1	309	369
30 Hato Mayor	42	1848	93%	98%	94%	99%	14	10	866	724	1	1	47	49	15	12	620	444	3	1	33	22	2	1	213	247
31 San Jose de Ocoa	32	1408	94%	94%	92%	99%	5	8	342	239	0	0	64	60	4	7	120	108	0	0	15	17	2	0	204	42
32 Santo Domingo	306	13465	35%	20%	42%	46%	126	93	7415	7769	27	13	1352	1412	37	29	3062	3624	4	4	383	377	27	3	2655	1125
TOTAL PAIS	2256	99269	62%	46%	63%	68%	700	527	39306	38986	211	191	9848	13342	481	192	19348	17247	25	15	1811	1349	155	41	17849	8996

n.d.= no disponible

Cobertura de notificación semanal: notificaron 1,060 unidades de 2,256 esperadas, para un 47% de cobertura nacional. 9 provincias notificaron por encima del 80% (cobertura mínima esperada).

La Conjuntivitis presentó un ligero aumento $\geq 25\%$ en el número de episodios notificados en los centros de salud de las provincias de La Altagracia (65%), Puerto Plata (35%) y Azua (25%); La Hepatitis Virica Aguda en Santiago (44%); La Enfermedad Transmitida por Alimentos en San Pedro de Macorís (74%) y Samaná (50%).