

El Boletín Epidemiológico Semanal es el instrumento de difusión oficial que utiliza la MSP para dar a conocer la situación epidemiológica de los eventos sujetos a notificación obligatoria que se

**Enfermedades/eventos de vigilancia individual**

- \*Cólera
- \*Dengue Clásico\Hemorrágico\SSD
- \* Difteria
- \*Enfermedad Febril Eruptiva
- \*Enfermedad Febril Respiratoria (ETI-IRAG)
- \*Enfermedad Meningocócica
- \*Exposición Rábica\Rabia Humana
- \* Malaria
- \*Meningitis todas las formas
- \*Parálisis Flácida\Poliomielitis
- \*Tétanos Neonatal
- \*Tétanos otras edades
- \*Tosferina
- \*Sintomático respiratorio/Tuberculosis

\*Muerte Infantil

\*Muerte Materna

**Volumen**

Boletín semanal

42

Desde el (14/10/2012) al (20/10/2012)

**Dirección**

C/ Santo Tomas de Aquino # 1, esq. Correa y Cidrón, Zona Universitaria, Distrito Nacional, Rep. Dominicana

**Teléfonos:**

809-686-9140

809-686-7347

809- 686-5337

1-809-200-4091

Fax: 809-689-8395

Email: sespas1@claro.net.do

Web:www.sespasdgepi.gob.do

**Contenido**

Enfermedades transmitidas por vectores

Enfermedades transmitidas por contacto directo

Enfermedades zoonóticas

Enfermedades prevenibles por vacunas

Influenza y otros virus respiratorios

Mortalidad infantil y materna

**Situación Nacional de las Enfermedades Bajo Vigilancia Especial**

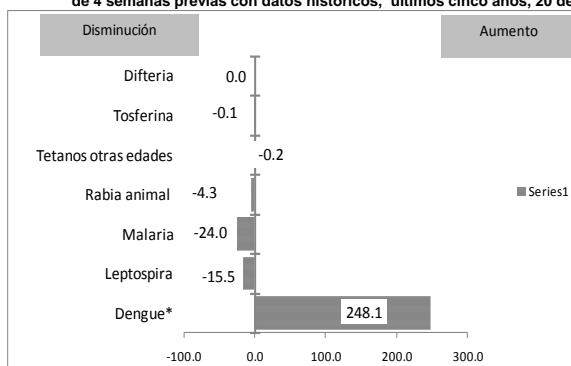
A nivel nacional el dengue continua en zona de epidemia , con un promedio de 352 casos por semana en las últimas cuatro semanas. Las Provincias con mayor cantidad de casos son Santo Domingo y Distrito Nacional, ambas aportan el 55% de los casos notificados.

Disminuyen los casos sospechosos de cólera. Las provincias que reportan alertas son, amarilla: Santiago, Distrito Nacional y Santo Domingo. Alerta verde: El Seibo, Espaillat, Puerto Plata, San Juan, Azua, Barahona, Duarte, La Romana, San Cristóbal y Santiago Rodríguez. Continúan disminuyendo los casos probables de leptospirosis para esta semana. Tenemos 11 provincias con transmisión activa de leptospirosis en las ultimas cuatro semanas: Santo Domingo, Distrito Nacional, Espaillat, Puerto Plata, María T. Sánchez, San Cristóbal, San Pedro de Macoris, El Seibo, Barahona, Hnas Mirabal y Santiago.

Para esta semana en alerta verde por malaria están las provincia de: Dajabon, La Vega, Santo Domingo, Azua, San Juan.

Se Identifica circulación de Virus Influenza B en el Distrito Nacional y Adeno Virus en Santo Domingo.

**Gráfico No. 1 Reporte de enfermedades seleccionadas de notificación obligatoria, República Dominicana. Comparación de 4 semanas previas con datos históricos, últimos cinco años, 20 de octubre del 2012**



**Casos en las últimas 4 semanas**

- 0 Difteria
- 0 Tosferina
- 3 Tétanos otras edades
- 3 Rabia animal
- 25 Malaria
- 15 Leptospirosis
- 1408 Dengue
- 143 Cólera

\* Se excluyeron del análisis los años 2003, 2006, 2007, 2009 y 2010 por ser años epidémicos

**Alerta y Respuesta Rápida**

**Eventos de importancia nacional:** No se reportan eventos

**Eventos de importancia internacional:** No se reportan eventos



República Dominicana  
Vice ministerio de Salud Colectiva  
Dirección General de Epidemiología  
Sistema Nacional de Vigilancia Epidemiológica



**Red programática:** Enfermedades Transmitida por Vectores  
**Responsable:** Centro Nacional de Control de Enfermedades Tropicales  
**Programas involucrados:** Programa de Prevención y Control de Malaria, Dengue y otras Enfermedades Transmitidas por Vectores

Alerta de brote

	Sin casos y/o evidencia de circulación
	Menos de 1 caso/1000 habitantes o circulación de agente demostrada en las últimas cuatro semanas
	1 a 10 casos/1000 habitantes y circulación de agente
	Mas de 10 casos/1000 habitantes y circulación de agente

PROVINCIA	DENGUE														MALARIA																		
	Número de casos probables				% de casos confirmados				Número de casos de dengue grave				Número de defunciones		Tasa incidencia		Var. % de tasas	Alerta y tendencia	Número de casos confirmados				Número de defunciones		Tasa incidencia		Var. % de tasas	Alerta y tendencia					
	SE 42		SE 1-42		SE 38-40		SE 1-42		SE 42		SE 1-42		SE 42		SE 1-42				SE 1-42		SE 42		SE 1-42		SE 1-42								
	2011	2012	2011	2012	2011	2012	2011	2012	2011	2012	2011	2012	2011	2012	2011	2012	2011	2012	2011	2012	2011	2012	2011	2012	2011	2012	2011	2012					
01 Distrito Nacional	8	25	182	868	62%	88%	43%	82%	0	0	3	10	0	1	1	4	18.1	63.3	250%	↑	0	0	5	4	0	0	1	0	0.5	0.4	-21%	↓	
02 Azua	0	5	48	131	0%	69%	24%	57%	0	0	2	4	0	0	0	0	25.3	55.7	120%	↑	4	3	95	102	0	0	0	3	48.0	51.0	6%	↑	
03 Baoruco	0	2	3	30	**	67%	33%	76%	0	0	0	3	0	0	0	0	3.6	26.2	624%	→	0	0	40	21	0	0	0	0	42.5	22.1	-48%	↓	
04 Barahona	1	7	19	167	100%	97%	53%	81%	0	0	2	3	0	0	0	3	10.4	66.2	535%	↑	1	0	16	11	1	0	1	0	9.8	6.7	-32%	↓	
05 Dajabón	0	0	5	9	75%	**	60%	40%	0	0	0	0	0	0	0	0	4.2	10.4	149%	→	3	1	218	97	0	2	0	2	400.7	177.2	-56%	↓	
06 Duarte	0	0	70	200	50%	94%	23%	67%	0	0	1	4	0	0	0	3	28.0	68.3	144%	↓	0	0	2	9	0	0	0	0	0.8	3.7	348%	↑	
07Elias Piña	0	0	0	1	**	**	**	100%	0	0	0	0	0	0	0	0	0.0	1.9	**	→	2	0	30	22	0	0	0	0	51.1	37.1	-27%	↓	
08 El Seibo	0	1	7	10	0%	100%	33%	38%	0	0	1	0	0	0	0	0	9.2	7.8	-15%	→	1	0	9	2	0	0	0	0	10.4	2.3	-78%	↓	
09 Espáillat	2	0	65	73	75%	100%	36%	49%	0	0	1	1	0	0	0	0	33.6	35.7	6%	→	0	0	11	4	0	0	1	0	5.7	2.1	-64%	↓	
10 Independencia	0	2	4	43	**	**	50%	71%	0	0	1	1	0	0	0	0	10.0	96.4	861%	↑	0	0	116	51	0	2	3	256.3	111.1	-57%	↓		
11 La Altagracia	0	1	3	24	**	100%	67%	29%	0	0	0	0	1	0	1	1.8	4.1	128%	↑	0	0	41	8	0	0	0	0	21.6	4.1	-81%	↓		
12 La Romana	0	6	17	65	0%	82%	13%	79%	0	0	0	1	0	0	0	0	9.0	17.8	98%	↑	0	0	1	9	0	0	0	0	0.5	4.4	789%	↑	
13 La Vega	2	3	163	209	70%	82%	58%	63%	0	0	2	1	0	2	0	2	43.7	48.5	11%	↑	0	1	4	7	0	0	0	0	1.1	2.0	73%	↓	
14 María Trinidad Sánchez	0	0	37	110	**	76%	61%	72%	0	0	1	0	0	0	0	0	34.6	71.7	108%	↑	0	0	0	1	0	0	0	0	0.0	0.9	**	↑	
15 Monte Cristi	0	0	43	125	13%	45%	26%	61%	0	0	1	0	0	0	0	0	43.8	86.8	98%	↑	0	0	38	9	0	0	0	0	38.6	9.1	-77%	↓	
16 Pedernales	0	0	6	10	**	100%	67%	89%	0	0	0	1	0	0	0	0	32.6	37.5	15%	→	0	0	4	1	0	0	0	0	19.2	4.7	-75%	↓	
17 Peravia	1	7	56	48	40%	100%	60%	69%	0	0	9	0	0	0	0	0	32.2	17.6	-45%	↑	0	0	0	0	0	0	0	0	0.0	0.0	**	↓	
18 Puerto Plata	1	0	70	118	40%	82%	35%	78%	0	0	2	3	0	0	0	0	25.1	35.9	43%	↑	0	0	1	2	0	0	0	0	0.4	0.7	99%	↑	
19 Hermanas Mirabal	1	0	123	120	25%	70%	13%	43%	0	0	0	1	0	0	0	0	142.6	127.3	-11%	↑	0	0	0	0	0	0	0	0	0.0	0.0	**	↑	
20 Samaná	0	1	8	11	**	**	14%	33%	0	0	0	0	0	0	0	0	11.3	11.2	-1%	→	0	0	0	7	0	0	0	0	0.0	0.0	8.6	**	↑
21 San Cristóbal	4	11	100	221	35%	82%	35%	72%	0	0	8	4	0	0	0	0	16.7	25.6	53%	↑	0	0	8	2	0	0	0	0	1.5	0.4	-75%	↓	
22 San Juan	0	2	17	54	25%	100%	19%	84%	0	0	0	0	0	0	0	0	8.6	16.7	94%	↑	1	2	24	19	0	0	0	0	12.1	9.6	-21%	↓	
23 San Pedro de Macorís	4	2	64	115	38%	82%	34%	70%	1	0	3	4	0	0	0	0	21.4	25.1	18%	→	0	0	2	8	0	0	0	0	0.7	2.9	295%	↑	
24 Sánchez Ramírez	1	0	17	65	0%	100%	38%	68%	0	0	1	0	0	0	0	0	11.7	31.3	169%	↑	0	0	1	1	0	0	0	0	0.8	0.8	0%	→	
25 Santiago	6	0	233	325	46%	67%	36%	62%	0	0	10	8	0	0	0	1	26.0	33.9	30%	↓	0	0	25	7	0	0	0	0	2.9	0.8	-72%	↓	
26 Santiago. Rodríguez	2	0	3	22	**	83%	0%	91%	0	0	0	0	0	0	0	0	0.0	38.6	**	↓	0	0	3	0	0	0	0	0	6.8	0.0	-100%	↓	
27 Valverde	4	0	42	154	75%	**	51%	72%	0	0	1	2	0	0	0	1	21.9	105.1	380%	↓	2	0	66	46	0	2	1	42.4	29.2	-31%	↓		
28 Monseñor Nouel	1	5	54	130	55%	94%	42%	81%	1	0	2	3	0	0	0	1	30.0	58.5	95%	↓	0	0	0	0	0	0	0	0	0.0	0.0	**	↓	
29 Monte Plata	0	1	17	38	0%	80%	6%	64%	0	0	0	1	0	0	0	0	9.2	17.0	84%	↑	0	0	1	0	0	0	0	0	0.6	0.0	-100%	↓	
30 Hato Mayor	0	2	14	28	0%	25%	23%	36%	0	0	2	1	0	0	0	0	13.9	21.5	55%	↑	0	0	1	3	0	0	0	0	1.4	4.0	198%	↑	
31 San José de Ocoa	0	0	15	30	**	83%	9%	68%	0	0	0	2	0	0	0	0	28.4	36.5	28%	↑	0	0	0	0	0	0	0	0	0.0	0.0	**	→	
32 Santo Domingo	10	62	304	1954	45%	93%	34%	85%	0	0	27	42	0	1	1	9	14.6	72.7	398%	→	4	3	55	35	0	1	1	3.0	1.9	-37%	↓		
Extranjera	0	0	0	2	**	**	**	100%	0	0	0	2	0	0	0	1			**	→	2	0	399	319							**	→	
<b>TOTAL PAIS</b>	<b>48</b>	<b>145</b>	<b>1809</b>	<b>5510</b>	<b>54%</b>	<b>75%</b>	<b>36%</b>	<b>70%</b>	<b>2</b>	<b>0</b>	<b>80</b>	<b>102</b>	<b>0</b>	<b>5</b>	<b>2</b>	<b>26</b>	<b>20.9</b>	<b>49.1</b>	<b>135%</b>	<b>→</b>	<b>20</b>	<b>10</b>	<b>1,216</b>	<b>807</b>	<b>1</b>	<b>0</b>	<b>10</b>	<b>8</b>	<b>15.0</b>	<b>9.9</b>	<b>-34%</b>	<b>↓</b>	

**Tendencia**  
→ Sin cambios    ↑ Aumento    ↓ Disminución

Casos de enf. febriles hemorrágicas			
Enfermedad	2010	2011	2012
Dengue hemorrágico	1110	105	102
Fiebre amarilla	0	0	0
Fiebre de Nilo de Oeste	0	0	0

(\*\*) No casos año previo

**Dengue:** En esta semana se notificaron 442 casos probables de dengue, 145 casos pertenecen a esta semana. Se notifican cinco defunciones correspondientes a la semana por fecha de inicio de síntomas, y dos defunciones confirmadas de la semana 40. Las defunciones confirmadas corresponden a una mujer de 21 años embarazada y residente en el Municipio de Bonao, Provincia Monseñor Nouel y el otro caso a una niña de 2 años residente en el municipio de Los Alcarrizos, provincia Santo Domingo. A la fecha se han notificado 5,510 casos incluyendo 102 graves y 26 defunciones para una letalidad de 0.5%. Las Provincias en alerta amarilla en las últimas 4 semanas son: Distrito Nacional, Santo Domingo, San Cristóbal, Barahona, Monte Cristi, La Vega, Monseñor Nouel, San Pedro de Macorís, María Trinidad Sánchez, Azua, Duarte, Hermanas Mirabal, Sánchez Ramírez, La Romana, Peravia, La Altagracia, Puerto Plata, San Juan, Hato Mayor, San José de Ocoa, Santiago Rodríguez, Monte Plata y Pedernales.

**Malaria:** En esta semana se presentaron 10 casos nuevos de malaria en el país, todos autóctonos. Las provincias Azua, Dajabón, La Vega, San Juan y Santo Domingo se encuentran en alerta verde por presentar menos de un caso autóctono por cada mil habitantes. El acumulado total de este año es de 807 casos, lo cual representa una reducción de 34% en la incidencia, comparada con el mismo período del año pasado.



**República Dominicana**  
**Vice ministerio de Salud Colectiva**  
**Dirección General de Epidemiología**  
**Sistema Nacional de Vigilancia Epidemiológica**



**Red Programática:** Enfermedades Emergentes y Reemergentes, EER

**Responsable:** Dirección General de Epidemiología

**Programas involucrados:** Dirección General de Epidemiología/ Programa Ampliado de Inmunizaciones

PROVINCIA	Meningitis (todas las formas)					Meningitis bacterianas								Enfermedad Meningocócica																			
	Episodios		Tasas de incidencia x10,000 hab		Var. % de tasas	Numero de casos probables				Tasa incidencia				Numero de defunciones				Numero de casos probables				Tasa incidencia				Var. % de tasas				Numero de defunciones			
	SE 1- 42		SE 1- 42			SE 42	SE 1- 42	SE 1- 42	SE 1- 42	SE 42	SE 1- 42	SE 42	SE 1- 42	SE 42	SE 1- 42	SE 42	SE 1- 42	SE 42	SE 1- 42	SE 42	SE 1- 42	SE 42	SE 1- 42	SE 42	SE 1- 42	SE 42	SE 1- 42	SE 42	SE 1- 42	SE 42	SE 1- 42		
	2011	2012	2011	2012	2011	2012	2011	2012	2011	2012	2011	2012	2011	2012	2011	2012	2011	2012	2011	2012	2011	2012	2011	2012	2011	2012	2011	2012	2011	2012			
01 Distrito Nacional	392	193	4.3	2.1	-51%	0	0	17	12	1.9	1.3	-30%	0	0	1	4	0	0	2	2	0.2	0.2	-1%	0	0	0	1						
02 Azua	10	3	0.5	0.2	-70%	0	0	4	0	2.0	0.0	-100%	0	0	1	0	0	0	0	0	0.0	0.0	**	0	0	0	0						
03 Baoruco	10	13	1.1	1.4	28%	0	0	0	1	0.0	1.1	**	0	0	0	0	0	0	0	0	0.0	0.0	**	0	0	0	0						
04 Barahona	5	2	0.3	0.1	-60%	0	0	3	0	1.8	0.0	-100%	0	0	0	0	0	0	0	0	0.0	0.0	**	0	0	0	0						
05 Dajabón	1	0	0.2	0.0	-100%	0	0	2	1	3.7	1.8	-50%	0	0	1	1	0	0	0	0	0.0	0.0	**	0	0	0	0						
06 Duarte	7	16	0.3	0.7	127%	0	0	0	0	0.0	0.0	**	0	0	0	0	0	0	0	0	0.0	0.0	**	0	0	0	0						
07Elias Piña	3	1	0.5	0.2	-67%	0	0	1	1	1.7	1.7	-1%	0	0	0	0	0	0	0	0	0.0	0.0	**	0	0	0	0						
08 El Seibo	5	2	0.6	0.2	-60%	0	0	0	1	0.0	1.1	**	0	0	0	0	0	0	0	0	0.0	0.0	**	0	0	0	0						
09 Espaillat	1	6	0.1	0.3	496%	0	0	2	5	1.0	2.6	148%	0	0	2	0	0	0	0	0	0.0	0.0	**	0	0	0	0						
10 Independencia	4	0	0.9	0.0	-100%	0	0	0	0	0.0	0.0	**	0	0	0	0	0	0	0	0	0.0	0.0	**	0	0	0	0						
11 La Altagracia	0	5	0.0	0.3	**	0	0	2	3	1.1	1.5	47%	0	0	0	0	0	0	0	0	0.0	0.0	**	0	0	0	0						
12 La Romana	16	4	0.8	0.2	-75%	0	0	1	2	0.5	1.0	98%	0	0	0	0	0	0	0	0	0.0	0.0	**	0	0	0	0						
13 La Vega	15	4	0.4	0.1	-74%	0	0	0	0	0.0	0.0	**	0	0	0	0	0	0	1	0	0.3	0.0	-100%	0	0	0	0						
14 María Trinidad Sánchez	2	3	0.2	0.3	49%	0	0	0	1	0.0	0.9	**	0	0	0	0	0	0	0	0	0.0	0.0	**	0	0	0	0						
15 Monte Cristi	0	0	0.0	0.0	**	0	0	1	1	1.0	1.0	-1%	0	0	0	0	0	0	0	0	0.0	0.0	**	0	0	0	0						
16 Pedernales	7	2	3.4	0.9	-72%	0	0	1	0	4.8	0.0	-100%	0	0	0	0	0	0	0	0	0.0	0.0	**	0	0	0	0						
17 Peravia	7	0	0.4	0.0	-100%	0	0	1	3	0.6	1.8	196%	0	0	0	0	0	0	0	0	0.0	0.0	**	0	0	0	0						
18 Puerto Plata	3	5	0.1	0.2	65%	0	0	2	1	0.8	0.4	-50%	0	0	0	0	0	0	1	0	0.4	0.0	-100%	0	0	1	0						
19 Hermanas Mirabal	0	3	0.0	0.4	**	0	0	0	2	0.0	2.4	**	0	0	0	0	0	0	0	0	0.0	0.0	**	0	0	0	0						
20 Samaná	2	0	0.2	0.0	-100%	1	0	2	0	2.5	0.0	-100%	0	0	0	0	0	0	0	0	0.0	0.0	**	0	0	0	0						
21 San Cristóbal	24	4	0.4	0.1	-84%	0	0	13	6	2.4	1.1	-55%	0	0	1	2	0	0	2	1	0.4	0.2	-51%	0	0	1	1						
22 San Juan	9	2	0.5	0.1	-78%	0	0	0	2	0.0	1.0	**	0	0	0	0	0	0	0	1	0.0	0.5	**	0	0	0	0						
23 San Pedro de Macoris	1	3	0.0	0.1	196%	1	0	4	6	1.4	2.1	48%	0	0	0	0	0	0	0	0	0.0	0.0	**	0	0	0	0						
24 Sánchez Ramírez	3	2	0.2	0.2	-33%	1	0	2	4	1.6	3.2	100%	0	0	0	1	0	0	1	0	0.8	0.0	-100%	0	0	1	0						
25 Santiago	55	65	0.6	0.7	17%	0	2	14	5	1.6	0.6	-65%	0	0	2	1	0	0	3	1	0.4	0.1	-67%	0	0	1	1						
26 Santiago Rodríguez	0	0	0.0	0.0	**	0	0	0	2	0.0	4.5	**	0	0	0	0	0	0	0	0	0.0	0.0	**	0	0	0	0						
27 Valverde	1	4	0.1	0.3	295%	0	1	0	1	0.0	0.6	**	0	0	0	1	0	0	0	0	0.0	0.0	**	0	0	0	0						
28 Monseñor Nouel	3	1	0.2	0.1	-67%	0	0	3	1	1.9	0.6	-67%	0	0	0	0	0	0	0	0	0.0	0.0	**	0	0	0	0						
29 Monte Plata	6	5	0.3	0.3	-18%	0	0	6	1	3.5	0.6	-84%	0	0	1	0	0	0	0	1	0.0	0.6	**	0	0	0	1						
30 Hato Mayor	1	2	0.1	0.3	99%	0	0	1	2	1.4	2.7	99%	0	0	0	0	0	0	0	0	0.0	0.0	**	0	0	0	0						
31 San Jose de Ocoa	1	0	0.2	0.0	-100%	0	0	2	0	3.6	0.0	-100%	0	0	0	0	0	0	0	1	0.0	1.8	**	0	0	0	0						
32 Santo Domingo	54	75	0.3	0.4	37%	4	0	35	38	1.9	2.1	7%	0	0	3	4	0	0	6	7	0.3	0.4	15%	0	0	3	3						
Extranjera					**	0	0	2	0			**	0	0	1	0	0	0	0	1			**	0	0	0	0						
<b>TOTAL PAIS</b>	<b>648</b>	<b>425</b>	<b>0.8</b>	<b>0.5</b>	<b>-35%</b>	<b>7</b>	<b>3</b>	<b>121</b>	<b>102</b>	<b>1.5</b>	<b>1.2</b>	<b>-17%</b>	<b>0</b>	<b>0</b>	<b>13</b>	<b>14</b>	<b>0</b>	<b>0</b>	<b>16</b>	<b>15</b>	<b>0.2</b>	<b>0.2</b>	<b>-7%</b>	<b>0</b>	<b>0</b>	<b>7</b>	<b>7</b>						

**Meningitis Bacteriana:** Se notificaron tres casos correspondientes a la semana 42 por fecha de inicio de síntomas. Uno de los casos es una femenina de 26 años, residente en el municipio de Esperanza, provincia Valverde, quien inicia síntomas el 17/10/2012 ; el segundo caso es una RN femenina de 3 días de nacido, residente en Santiago y que inicia síntomas el 18/10/2012 y el tercer caso es una femenina de 19 años, residente en Santiago, que inicia síntomas el 18/10/2012, todos fueron hospitalizados en el Hospital Jose Ma. Cabral y Baez.

**Enfermedad Meningocócica:** no se reportan casos para esta semana

(\*\*) No casos año previo

Dirección General de Epidemiología  
Sistema Nacional de Vigilancia Epidemiológica

Red Programática: Prevención y control de Zoonosis

Responsable: Centro Antirrábico Nacional \ Dirección General de Epidemiología

Programas involucrados: Centro Antirrábico Nacional \ Dirección General de Epidemiología

PROVINCIA	Rabia													Leptospirosis																	
	Número de casos rabia animal				Tasa incidencia		Var. % de tasas	Alerta y tendencia	Número de personas agredidas por animales*				Var. % de casos	Número de casos rabia humana				Número de casos sospechosos				Número de casos probables y confirmados				Var. % de casos	Alerta y tendencia	Número de defunciones probables y confirmadas			
	SE 42	SE 1-42	SE 1-42	SE 1-42	SE 42	SE 1-42			SE 42	SE 1-42	SE 42	SE 1-42		SE 42	SE 1-42	SE 42	SE 1-42	SE 42	SE 1-42	SE 42	SE 1-42	SE 42	SE 1-42	SE 42	SE 1-42			SE 42	SE 1-42	SE 42	SE 1-42
	2011	2012	2011	2012	2011	2012	2012	2011	2012	2011	2012	2011	2012	2011	2012	2011	2012	2011	2012	2011	2012	2011	2012	2011	2012	2011	2012				
01 Distrito Nacional	0	0	9	11	0.2	0.3	21%	→	195	119	9152	7836	-14%	0	0	0	0	4	2	75	119	0	0	12	16	25%	↓	0	0	2	3
02 Azua	0	0	0	0	0.0	0.0	**	→	4	5	294	314	7%	0	0	0	0	0	0	14	23	0	0	2	8	75%		0	0	0	2
03 Baoruco	0	0	0	1	0.0	0.3	**	→	5	0	261	156	-40%	0	0	0	0	0	0	1	4	0	0	0	1	100%		0	0	0	0
04 Barahona	0	0	0	0	0.0	0.0	**	→	11	4	427	317	-26%	0	0	0	0	2	0	14	37	0	0	1	13	92%	↓	0	0	0	2
05 Dajabón	0	0	6	5	2.8	2.3	-17%	→	1	0	46	31	-33%	0	0	0	0	0	0	3	1	0	0	0	0	**		0	0	0	0
06 Duarte	0	0	1	1	0.1	0.1	-1%	→	8	3	202	159	-21%	0	0	0	0	0	0	54	105	0	0	8	15	47%		0	0	0	0
07 Elías Piña	0	0	3	0	1.3	0.0	-100%	→	4	3	81	94	16%	0	0	0	0	0	0	2	0	0	0	0	0	**		0	0	0	0
08 El Seibo	0	0	0	1	0.0	0.3	**	→	0	8	236	212	-10%	0	0	0	0	0	0	2	3	0	0	1	1	0%	↓	0	0	0	0
09 Espaillat	0	0	1	1	0.1	0.1	-1%	→	2	0	143	123	-14%	0	0	0	0	5	0	30	74	0	0	5	10	50%	↓	0	0	3	0
10 Independencia	0	0	0	0	0.0	0.0	**	→	1	7	217	257	18%	0	0	0	0	0	0	3	1	0	0	0	0	**		0	0	0	0
11 La Altagracia	0	0	0	1	0.0	0.1	**	→	0	7	119	188	58%	0	0	0	0	1	0	9	9	0	0	1	1	0%		0	0	0	0
12 La Romana	0	0	1	0	0.1	0.0	-100%	→	7	7	435	439	1%	0	0	0	0	0	0	9	4	0	0	3	0	**		0	0	0	0
13 La Vega	0	0	0	0	0.0	0.0	**	→	15	10	587	622	6%	0	0	0	0	0	0	45	42	0	0	9	10	10%		0	0	0	2
14 María Trinidad Sánchez	0	0	1	0	0.2	0.0	-100%	→	3	0	175	153	-13%	0	0	0	0	0	0	13	23	0	0	0	6	100%	↓	0	0	0	0
15 Monte Cristi	0	0	0	0	0.0	0.0	**	→	2	4	316	237	-25%	0	0	0	0	0	0	17	5	0	0	2	0	**		0	0	2	0
16 Pedernales	0	0	0	0	0.0	0.0	**	→	0	0	63	133	111%	0	0	0	0	0	1	1	0	0	0	0	0	**		0	0	0	0
17 Peravia	0	0	1	1	0.2	0.1	-1%	→	11	11	582	534	-8%	0	0	0	0	1	0	5	5	0	0	0	2	100%		0	0	0	0
18 Puerto Plata	0	0	11	2	1.0	0.2	-82%	→	25	15	871	902	4%	0	0	0	0	0	0	27	33	0	0	6	8	25%	↓	0	0	0	3
19 Hermanas Mirabal	0	0	1	3	0.3	0.9	199%	→	8	5	210	333	59%	0	0	0	0	0	0	49	47	0	0	2	7	71%	↓	0	0	0	0
20 Samaná	0	0	2	0	0.6	0.0	-100%	→	0	3	94	204	117%	0	0	0	0	0	0	1	11	0	0	0	3	100%		0	0	0	0
21 San Cristóbal	2	0	11	8	0.5	0.4	-29%	→	44	30	1785	1834	3%	0	0	0	1	1	3	27	34	0	0	5	7	29%	↓	0	0	2	0
22 San Juan	0	0	0	0	0.0	0.0	**	→	9	4	408	319	-22%	0	0	0	0	0	0	7	8	0	0	2	0	**		0	0	0	0
23 San Pedro de Macoris	0	0	6	1	0.5	0.1	-84%	→	49	8	1609	1745	8%	0	0	0	0	4	0	21	27	1	0	2	6	67%	↓	0	0	0	0
24 Sánchez Ramírez	0	0	0	0	0.0	0.0	**	→	5	2	246	236	-4%	0	0	0	0	1	0	9	14	0	0	3	1	-200%		0	0	0	0
25 Santiago	0	0	2	1	0.1	0.0	-51%	→	61	37	1950	1974	1%	0	0	0	0	0	0	79	88	0	0	22	19	-16%	→	0	0	2	2
26 Santiago Rodríguez	0	0	0	1	0.0	0.6	**	→	1	4	22	76	245%	0	0	0	0	0	0	1	2	0	0	1	0	**		0	0	0	0
27 Valverde	0	0	1	0	0.2	0.0	-100%	→	4	0	121	175	45%	0	0	0	0	1	0	6	9	0	0	0	1	100%		0	0	0	0
28 Monseñor Nouel	0	0	0	0	0.0	0.0	**	→	4	1	176	147	-16%	0	0	0	0	0	0	15	11	0	0	3	1	-200%		0	0	0	1
29 Monte Plata	0	0	2	3	0.3	0.4	48%	→	6	4	484	491	1%	0	0	0	0	0	0	19	12	0	0	5	2	-150%		0	0	0	1
30 Hato Mayor	0	0	0	0	0.0	0.0	**	→	9	3	353	220	-38%	0	0	0	0	0	0	10	5	0	0	3	2	-50%		0	0	0	0
31 San José de Ocoa	0	0	3	0	1.3	0.0	-100%	→	8	3	208	146	-30%	0	0	0	0	0	0	5	7	0	0	1	1	0%		0	0	1	0
32 Santo Domingo	0	0	32	38	0.4	0.5	17%	→	45	37	1734	2133	23%	0	0	0	1	3	4	154	171	0	0	36	23	-57%	↓	0	0	6	2
Extranjera							**						**							1	0	0	0	0	1	**		0	0	0	0
<b>TOTAL PAÍS</b>	<b>2</b>	<b>0</b>	<b>94</b>	<b>79</b>	<b>0.3</b>	<b>0.2</b>	<b>-17%</b>		<b>547</b>	<b>344</b>	<b>23607</b>	<b>22740</b>	<b>-4%</b>	<b>0</b>	<b>0</b>	<b>0</b>	<b>2</b>	<b>23</b>	<b>9</b>	<b>728</b>	<b>935</b>	<b>1</b>	<b>0</b>	<b>135</b>	<b>165</b>	<b>18%</b>		<b>0</b>	<b>0</b>	<b>18</b>	<b>18</b>

Alerta de brote

	Sin casos y/o evidencia de circulación
	Menos de 1 caso/1000 habitantes o circulación de agente demostrada en las últimas cuatro semanas
	1 a 10 casos/1000 habitantes y circulación de agente
	Mas de 10 casos/1000 habitantes y circulación de agente

Tendencia

→ Sin cambios ↑ Aumento ↓ Disminución

**Rabia:** En esta semana se reportaron (6) casos sospechosos de rabia animal procedentes del Distrito nacional/Urbanización El Millón, y de los municipios de San Pedro de Macoris, municipio de Nagua/Sección El Frenito en María Trinidad Sánchez; Santo Domingo Oeste/Barrio Las Caobas; Santa Cruz del Seibo/Sección La Cuchilla; y del municipio de Monte Plata. El mayor número de casos en las últimas cuatro semanas se registra en la provincia de Santo Domingo. A la fecha el sistema de vigilancia ha captado 79 casos confirmados de rabia animal.

**Leptospirosis:** en esta semana se notificaron 15 casos sospechosos, nueve (9) casos corresponde a la SE-42 por fecha de inicio de síntomas. Hasta la fecha en el año 2012 se reportan 935 casos sospechosos de leptospirosis y 57 defunciones sospechosas y de estos 165 casos probables y 18 defunciones son probables. Las provincias con transmisión activa en las últimas cuatro semanas son: Distrito Nacional, Barahona, El Seibo, Espaillat, María Trinidad Sánchez, Puerto Plata, Hermanas Mirabal, San Cristóbal, San Pedro de Macoris, Santiago y Santo Domingo. El 90% (876/935) fue estudiado por laboratorio y de estos resultaron positivos a IGG/IGM el 20% (160/876) y 17% (153/876) confirmados por MAT. En las últimas cuatro semanas se confirma circulación de los siguientes serovares: Copenhageni, Hardjo, Autumnalis, Hebdomadis y Sejroe.

(\*\*) No casos año previo



República Dominicana  
Vice ministerio de Salud Colectiva  
Dirección General de Epidemiología  
Programa Ampliado de Inmunización



Sistema Nacional de Vigilancia Epidemiológica  
BOLETIN EPIDEMIOLOGICO SEMANA 42 año 2012

Red Programática: Prevención y control de la Mortalidad y Morbilidad Materna y de la niñez (incluye nutrición e inmunizaciones)

Responsable: Programa Ampliado de Inmunizaciones

Programas involucrados: Programa Ampliado de Inmunizaciones \ Dirección General de Epidemiología

PROVINCIA	DIFTERIA						TOSFERINA						TETANOS OTRAS EDADES												
	Numero de casos probables			Var. % de casos	Numero de defunciones			Numero de casos probables			Var. % de casos	Numero de casos probables			Var. % de casos	Numero de defunciones									
	SE-42	SE-1-42	SE-1-42		SE-42	SE-1-42	SE-1-42	SE-42	SE-1-42	SE-1-42		SE-42	SE-1-42	SE-1-42		SE-42	SE-1-42	SE-1-42							
01 Distrito Nacional	0	0	0	**	0	0	0	0	0	1	1	0%	0	0	0	0	0	2	4	100%	0	0	1	1	
02 Azua	0	0	0	**	0	0	0	0	0	0	0	**	0	0	0	0	0	1	1	0%	0	0	0	0	
03 Baoruco	0	0	0	**	0	0	0	0	0	0	0	**	0	0	0	0	0	0	0	**	0	0	0	0	
04 Barahona	0	0	0	**	0	0	0	0	0	0	0	**	0	0	0	0	0	0	1	**	0	0	0	0	
05 Dajabón	0	0	0	**	0	0	0	0	0	0	0	**	0	0	0	0	0	0	0	**	0	0	0	0	
06 Duarte	0	0	0	**	0	0	0	0	0	0	0	**	0	0	0	0	0	2	1	-50%	0	0	0	0	
07 Elias Piña	0	0	0	**	0	0	0	0	0	0	0	**	0	0	0	0	0	0	0	**	0	0	0	0	
08 El Seibo	0	0	0	**	0	0	0	0	0	0	0	**	0	0	0	0	0	1	0	-100%	0	0	0	0	
09 Espaillat	0	0	0	**	0	0	0	0	0	0	0	**	0	0	0	0	0	1	2	100%	0	0	0	1	
10 Independencia	0	0	0	**	0	0	0	0	0	0	0	**	0	0	0	0	0	0	0	**	0	0	0	0	
11 La Altagracia	0	0	0	**	0	0	0	0	0	0	0	**	0	0	0	0	0	0	1	**	0	0	0	0	
12 La Romana	0	0	0	**	0	0	0	0	0	0	0	**	0	0	0	0	0	1	1	0%	0	0	1	0	
13 La Vega	0	0	0	**	0	0	0	0	0	1	0	-100%	0	0	0	0	0	1	3	5	67%	0	0	1	2
14 María Trinidad Sánchez	0	0	0	**	0	0	0	0	0	0	0	**	0	0	0	0	0	1	0	-100%	0	0	1	0	
15 Montecristi	0	0	0	**	0	0	0	0	0	0	0	**	0	0	0	0	0	1	0	2	**	0	0	1	1
16 Pedernales	0	0	0	**	0	0	0	0	0	0	0	**	0	0	0	0	0	1	0	-100%	0	0	1	0	
17 Peravia	0	0	0	**	0	0	0	0	0	0	1	**	0	0	0	0	0	0	0	**	0	0	0	0	
18 Puerto Plata	0	0	0	**	0	0	0	0	0	0	0	**	0	0	0	0	0	1	0	-100%	0	0	0	0	
19 Hermanas Mirabal	0	0	0	**	0	0	0	0	0	0	0	**	0	0	0	0	0	0	0	**	0	0	0	0	
20 Samaná	0	0	0	**	0	0	0	0	0	0	0	**	0	0	0	0	0	2	0	-100%	0	0	1	0	
21 San Cristóbal	0	0	0	**	0	0	0	0	0	0	2	**	0	0	0	0	0	0	2	**	0	0	0	0	
22 San Juan	0	0	0	**	0	0	0	0	0	0	0	**	0	0	0	0	0	0	0	**	0	0	0	0	
23 San Pedro de Macorís	0	0	0	**	0	0	0	0	0	0	0	**	0	0	0	0	0	2	0	-100%	0	0	0	0	
24 Sánchez Ramírez	0	0	0	**	0	0	0	0	0	0	0	**	0	0	0	0	0	0	0	**	0	0	0	0	
25 Santiago	0	0	1	0	-100%	0	0	1	0	0	0	1	**	0	0	0	0	0	4	5	25%	0	0	3	2
26 Santiago Rodríguez	0	0	0	**	0	0	0	0	0	0	0	**	0	0	0	0	0	0	0	**	0	0	0	0	
27 Valverde	0	0	0	**	0	0	0	0	0	0	0	**	0	0	0	0	0	3	1	-67%	0	0	1	1	
28 Monseñor Nouel	0	0	0	**	0	0	0	0	0	0	1	**	0	0	0	0	0	1	1	0%	0	0	1	0	
29 Monte Plata	0	0	0	**	0	0	0	0	0	0	0	**	0	0	0	0	0	0	3	**	0	0	0	0	
30 Hato Mayor	0	0	0	**	0	0	0	0	0	0	0	**	0	0	0	0	0	0	0	**	0	0	0	0	
31 San José de Ocoa	0	0	0	**	0	0	0	0	0	0	1	**	0	0	0	0	0	0	0	**	0	0	0	0	
32 Santo Domingo	0	0	0	**	0	0	0	0	0	0	4	**	0	0	0	0	0	6	2	-67%	0	0	2	1	
Extranjera	0	0	0	**	0	0	0	0	0	0	0	**	0	0	0	0	0	0	0	**	0	0	0	0	
<b>TOTAL PAIS</b>	<b>0</b>	<b>0</b>	<b>1</b>	<b>0</b>	<b>-100%</b>	<b>0</b>	<b>0</b>	<b>1</b>	<b>0</b>	<b>0</b>	<b>2</b>	<b>11</b>	<b>450%</b>	<b>0</b>	<b>0</b>	<b>0</b>	<b>0</b>	<b>2</b>	<b>32</b>	<b>32</b>	<b>0%</b>	<b>0</b>	<b>0</b>	<b>14</b>	<b>9</b>

No. de casos de EPV en eliminación

Enfermedad	2010	2011	2012
Polio	0	0	0
Sarampión	0	0	0
Rubéola	0	0	0
Tétanos neonatal	3	2	1

Durante la semana 42 se notifican 3 casos de enfermedad febril erupitiva, procedentes del municipio de San Pedro de Macorís, provincia San Pedro Macorís, del municipio de La Romana (La Romana) y del municipio de Bonao, provincia Monseñor Nouel. Se notifican además dos (2) casos de tétanos en otras edades procedentes del Municipio de Guayubín, provincia Monte Cristi, y del municipio de Concepción de La Vega, provincia La Vega. La difteria y las parálisis flácida aguda muestran una disminución en relación al acumulado en la misma semana del año anterior. Se realizó búsqueda activa y actividades de vacunación.

PROVINCIA	Parálisis flácida aguda <15 años						Enfermedad Febril Eruptiva						Ten dencia	
	Numero de casos probables			Var. % de casos	Numero de defunciones			Numero de casos probables			Var. % de casos			
	SE-42	SE-1-42	SE-1-42		SE-42	SE-1-42	SE-1-42	SE-42	SE-1-42	SE-1-42				
01 Distrito Nacional	0	0	4	3	-25%	0	0	0	0	1	0	12	14	17%
02 Azua	0	0	3	0	-100%	0	0	0	0	0	0	3	2	-33%
03 Baoruco	0	0	1	1	0%	0	0	0	0	0	0	0	0	**
04 Barahona	0	0	1	0	-100%	0	0	0	0	0	1	0	0	-100%
05 Dajabón	0	0	0	0	**	0	0	0	0	0	1	0	0	-100%
06 Duarte	0	0	1	1	0%	0	0	0	0	0	0	0	0	**
07 Elias Piña	0	0	2	0	-100%	0	0	0	0	0	0	0	0	**
08 El Seibo	0	0	0	0	**	0	0	0	0	0	0	5	0	**
09 Espaillat	0	0	1	0	**	0	0	0	0	0	0	5	2	-60%
10 Independencia	0	0	0	0	**	0	0	0	0	0	0	3	2	-33%
11 La Altagracia	0	0	1	0	-100%	0	0	0	0	1	0	7	5	-29%
12 La Romana	0	0	0	1	**	0	0	0	0	0	1	0	3	**
13 La Vega	0	0	0	0	**	0	0	0	0	0	1	1	1	0%
14 María Trinidad Sánchez	0	0	1	0	-100%	0	0	0	0	0	1	2	1	100%
15 Monte Cristi	0	0	0	0	**	0	0	0	0	0	1	0	0	-100%
17 Pedernales	0	0	0	0	**	0	0	0	0	0	0	0	0	**
17 Peravia	0	0	0	0	**	0	0	0	0	0	1	2	1	100%
18 Puerto Plata	0	0	0	0	**	0	0	0	0	0	18	19	6%	
19 Hermanas Mirabal	0	0	1	0	-100%	0	0	0	0	0	1	2	1	100%
20 Samaná	0	0	0	0	**	0	0	0	0	0	4	6	50%	
21 San Cristóbal	0	0	5	2	-60%	0	0	0	0	0	6	4	1	-33%
22 San Juan	0	0	0	0	**	0	0	0	0	0	0	1	1	**
23 San Pedro de Macorís	0	0	2	2	0%	0	0	0	1	0	1	2	6	200%
24 Sánchez Ramírez	0	0	2	0	-100%	0	0	0	0	0	0	0	0	**
25 Santiago	0	0	1	1	0%	0	0	0	0	0	6	6	0%	
26 Santiago Rodríguez	0	0	0	0	**	0	0	0	0	0	0	0	0	**
27 Valverde	0	0	0	0	**	0	0	0	0	0	8	3	63%	
28 Monseñor Nouel	0	0	2	2	0%	0	0	0	1	0	1	4	8	100%
29 Monte Plata	0	0	1	5	400%	0	0	1	0	0	0	0	2	**
30 Hato Mayor	0	0	0	0	**	0	0	0	0	0	3	2	33%	
31 San José de Ocoa	0	0	0	0	**	0	0	0	0	0	3	3	0%	
32 Santo Domingo	0	0	12	6	-50%	0	0	0	1	0	20	17	15%	
Extranjera	0	0	0	0	**	0	0	0	0	0	0	0	0	**
<b>TOTAL PAIS</b>	<b>0</b>	<b>0</b>	<b>40</b>	<b>25</b>	<b>-38%</b>	<b>0</b>	<b>0</b>	<b>2</b>	<b>1</b>	<b>3</b>	<b>3</b>	<b>111</b>	<b>112</b>	<b>1%</b>



Red programática: Enfermedades Emergentes y Reemergentes, EER

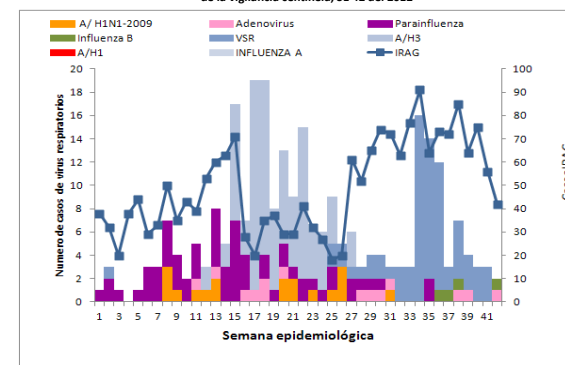
Responsable: Dirección General de Epidemiología (DIGEPI)

Programas involucrados: Programa Ampliado de Inmunización y DIGEPI

Vigilancia de Influenza y otros virus respiratorios

PROVINCIA	Enfermedad febril respiratoria aguda					Vigilancia Centinela								
	Episodios		Tasas por 10,000 habitantes		Var. % de tasas	Número de casos de IRAG				Número de defunciones IRAG				
	SE1- 38		2011	2012		SE 42	SE 1- 42	SE 42	SE 1- 42	SE 42	SE 1- 42			
	2011	2012										2011	2012	2011
01 Distrito Nacional	227075	234533	1628.39	1660.79	-2%	10	1	146	168	0	0	0	0	0
02 Azua	61420	60908	2026.60	1988.20	-2%	1	0	41	35	0	0	0	0	0
03 Baoruco	34079	26597	2364.01	1822.24	-23%	0	0	2	6	0	0	0	0	0
04 Barahona	56579	52461	2259.58	2078.49	-8%	0	0	15	24	0	0	0	0	1
05 Dajabón	23805	21763	2854.38	2594.05	-9%	0	0	1	0	0	0	0	0	0
06 Duarte	81349	71600	2184.10	1912.36	-12%	0	0	5	6	0	0	0	0	0
07 Elías Piña	17931	14248	1990.81	1568.89	-21%	0	0	1	1	0	0	0	0	0
08 El Seibo	34644	34327	2608.99	2555.55	-2%	0	0	17	1	0	0	0	0	0
09 Espaillat	78058	67971	2640.46	2283.78	-14%	0	0	6	5	0	0	0	0	0
10 Independencia	29802	30235	4296.14	4296.67	0%	1	0	2	2	0	0	0	0	0
11 La Altagracia	26662	36945	917.23	1242.78	35%	0	0	14	14	0	0	0	0	0
12 La Romana	29930	36569	969.18	1169.49	21%	0	0	15	11	0	0	0	2	0
13 La Vega	109295	111726	2035.53	2061.73	1%	0	0	1	3	0	0	0	0	0
14 María Trinidad Sánchez	44024	41773	2497.74	2359.29	-6%	0	0	4	2	0	0	0	0	0
15 Monte Cristi	56883	40743	3766.49	2673.26	-29%	0	0	7	3	0	0	0	0	0
16 Pedernales	11516	10015	3597.24	3082.83	-14%	0	0	1	0	0	0	0	0	0
17 Peravia	74409	65571	2928.94	2544.98	-13%	0	0	31	26	0	0	0	0	0
18 Puerto Plata	109609	112113	2683.27	2725.07	2%	0	0	13	16	0	0	0	1	0
19 Hermanas Mirabal	40539	37630	3163.70	2928.78	-7%	0	0	2	2	0	0	0	0	0
20 Samaná	12654	18435	1024.49	1478.78	44%	0	0	0	5	0	0	0	0	0
21 San Cristóbal	129891	124367	1559.07	1464.79	-6%	3	1	102	147	0	0	0	0	2
22 San Juan	73685	75771	2429.30	2502.65	3%	0	0	4	12	0	0	0	0	0
23 San Pedro de Macorís	72022	80402	1701.71	1874.10	10%	1	0	86	60	0	0	0	3	0
24 Sánchez Ramírez	59173	55215	3050.73	2839.85	-7%	0	0	7	4	0	0	0	0	0
25 Santiago	177548	187809	1352.01	1411.15	4%	2	0	161	158	0	0	0	2	1
26 Santiago Rodríguez	9110	23586	1344.51	3490.59	160%	0	0	0	0	0	0	0	0	0
27 Valverde	43954	40142	1841.71	1660.65	-10%	0	0	5	6	0	0	0	0	0
28 Monseñor Nouel	50701	47893	2079.03	1939.91	-7%	4	0	25	3	0	0	0	0	0
29 Monte Plata	61175	46106	2321.27	1729.29	-26%	1	0	33	26	0	0	0	1	0
30 Hato Mayor	46181	45609	4087.45	4016.45	-2%	0	0	3	8	0	0	0	0	0
31 San José de Ocoa	31993	30661	3730.51	3572.92	-4%	0	0	2	4	0	0	0	0	0
32 Santo Domingo	266295	327438	961.73	1162.96	21%	12	5	372	474	0	0	0	1	3
<b>Total PAIS</b>	<b>2181991</b>	<b>2211162</b>	<b>1760.51</b>	<b>1762.13</b>	<b>0.1%</b>	<b>35</b>	<b>7</b>	<b>1124</b>	<b>1232</b>	<b>0</b>	<b>0</b>	<b>10</b>	<b>7</b>	

Número de casos de virus respiratorios por tipo y de infección respiratoria aguda grave detectados a través de la vigilancia centinela, SE 42 del 2012



IRA: En esta semana fueron analizadas por laboratorio 03 muestras nasofaríngeas captadas mediante los centros centinelas, identificándose circulación de Influenza B en el Distrito Nacional y Adeno Virus en Santo Domingo. Para esta semana presentaron alarmas de Enfermedad Febril Aguda de las Vías Respiratorias 38 centros a nivel nacional.

Red programática: Enfermedades Emergentes y Reemergentes, EER  
Responsible: Dirección General de Epidemiología (DIGEPI)  
Programas involucrados: Programa de Salud Ambiental y DIGEPI

Provincia	Enfermedad diarreica aguda										Cólera										Alerta y tendencia			
	Episodios		Tasas de incidencia x10.000 hab.		Casos sospechosos		Tasa de Incidencia x 100 hab		Var. % de tasas	Número de defunciones				Letalidad *		Casos hospitalizados		Número de casos investigados por el laboratorio		% Casos positivos				
	SE 1- 42	2012	SE 1- 42	2012	SE 1- 42	2012	SE 1- 42	2012		SE 1- 42	2012	SE 1 a la 41- 2012	SE 42- 2012	SE 1 a la 41- 2012	SE 42- 2012	SE 1 a la 41- 2012	SE 42- 2012	SE 1 a la 41- 2012	SE 42- 2012	SE 1 a la 41- 2012		SE 42- 2012		
	2011	2012	2011	2012	2011	2012	2011	2012	2011	2012	2011	2012	2011	2012	2011	2012	2011	2012	2011	2012				
01 Distrito Nacional	78573	73239	863.7	795.0	38	3	2735	266	0.3	0.0	-0.9	0	0	58	4	1.5	0.0	227	2	53	3	14%	33%	↓
02 Azua	10449	7966	526.4	398.7	5	1	379	31	0.2	0.0	-0.9	1	0	0	0	0.0	0.0	29	1	23	1	0%	0%	
03 Barahona	9825	8034	1044.7	843.7	0	0	153	5	0.2	0.0	-1.0	0	0	0	0	0.0	**	3	0	3	0	0%	0%	
04 Barahona	18336	14351	1122.5	871.6	1	1	142	39	0.1	0.0	-0.7	0	0	1	0	0.0	0.0	37	1	34	1	36%	**	
05 Dajabón	4149	4274	762.6	780.9	4	0	203	127	0.4	0.2	-0.4	0	0	2	1	0.8	**	127	0	43	0	34%	**	
06 Duarte	15168	15118	624.2	619.0	14	0	148	82	0.1	0.0	-0.4	1	0	3	0	0.0	**	79	0	64	0	14%	**	
07 Elías Piña	6015	3803	1023.7	641.9	34	0	2174	51	3.7	0.1	-1.0	0	0	12	1	2.0	**	50	0	6	0	67%	**	
08 El Seibo	6697	7241	773.1	826.3	0	0	313	54	0.4	0.1	-0.8	0	0	6	0	0.0	**	53	0	53	0	40%	**	↓
09 Espaillat	11405	11282	591.4	581.1	3	2	86	80	0.0	0.0	-0.1	0	0	0	1	1.3	0.0	76	2	68	2	32%	0%	↓
10 Independencia	6846	6765	1512.8	1473.7	0	0	243	17	0.5	0.0	-0.9	0	0	15	0	0.0	**	16	0	14	0	7%	**	
11 La Altagracia	7951	10087	419.3	520.1	12	0	633	7	0.3	0.0	-1.0	1	0	11	1	14.3	**	7	0	5	0	40%	**	↓
12 La Romana	7344	7813	364.5	383.0	0	0	387	8	0.2	0.0	-1.0	0	0	11	0	0.0	**	6	0	7	0	33%	**	↓
13 La Vega	20131	20121	574.7	569.2	16	0	590	97	0.2	0.0	-0.8	0	0	5	2	2.1	**	93	0	29	0	28%	**	↓
14 María Trinidad Sánchez	10981	10670	955.0	923.8	2	0	13	29	0.0	0.0	1.2	0	0	1	1	3.4	**	23	0	9	0	44%	**	
15 Monte Cristi	10133	7025	1028.5	706.5	2	0	169	21	0.2	0.0	-0.9	0	0	1	0	0.0	**	21	0	19	0	32%	**	↓
16 Pedernales	2859	2664	1369.0	1257.0	5	0	212	4	1.0	0.0	-1.0	0	0	1	0	0.0	**	4	0	4	0	0%	**	↓
17 Peravia	11792	10070	711.5	599.1	12	0	234	6	0.1	0.0	-1.0	1	0	6	0	0.0	**	6	0	6	0	0%	**	
18 Puerto Plata	14239	15033	534.3	560.1	2	1	133	170	0.0	0.1	0.3	0	0	3	2	1.2	0.0	152	0	95	0	48%	**	↓
19 Hermanas Mirabal	5262	4795	629.5	572.1	0	0	38	14	0.0	0.0	-0.6	0	0	0	0	0.0	**	13	0	13	0	0%	**	
20 Samaná	3423	3736	424.8	459.4	0	0	90	5	0.1	0.0	-0.9	0	0	0	0	0.0	**	4	0	5	0	20%	**	
21 San Cristóbal	36658	31747	674.5	573.2	31	3	1322	105	0.2	0.0	-0.9	1	0	22	0	0.0	0.0	90	1	85	3	4%	0%	
22 San Juan	21187	13256	1070.7	671.1	8	0	1063	243	0.5	0.1	-0.8	0	0	3	0	0.0	**	97	0	19	0	11%	**	↓
23 San Pedro de Macorís	20505	18462	742.7	659.6	0	2	1270	86	0.5	0.0	-0.9	0	0	18	1	1.2	0.0	86	2	80	2	12%	100%	↓
24 Sánchez Ramírez	12796	9774	1011.3	770.6	0	0	40	17	0.0	0.0	-0.6	0	0	0	1	5.9	**	17	0	15	0	53%	**	
25 Santiago	27897	32448	325.6	373.7	4	5	1115	3950	0.1	0.5	2.5	0	0	32	17	0.4	0.0	1790	1	239	0	25%	**	↓
26 Santiago Rodríguez	1034	2801	233.9	635.4	0	0	25	15	0.1	0.0	-0.4	0	0	0	0	0.0	**	14	0	14	0	21%	**	
27 Valverde	7720	7180	495.8	455.3	0	0	487	28	0.3	0.0	-0.9	0	0	4	1	3.6	**	26	0	20	0	16%	**	
28 Monseñor Nouel	10031	8232	630.5	511.1	0	0	182	69	0.1	0.0	-0.6	0	0	0	0	0.0	**	65	0	54	0	17%	**	↓
29 Monte Plata	14384	9938	836.6	571.4	4	0	217	13	0.1	0.0	-0.9	0	0	6	1	7.7	**	12	0	10	0	0%	**	
30 Hato Mayor	9671	8996	1312.1	1214.4	0	2	324	42	0.4	0.1	-0.9	0	0	1	0	0.0	0.0	39	2	42	2	3%	0%	
31 San José de Ocoa	5838	5181	1043.5	825.5	4	0	141	36	0.3	0.1	-0.7	0	0	0	0	0.0	**	34	0	25	0	4%	**	
32 Santo Domingo	86084	98176	476.6	534.5	36	5	3585	488	0.2	0.0	-0.9	0	2	87	13	2.7	40.0	446	3	341	3	13%	67%	→
Esmeraldas			0	0	0	0	20	0								**		0	0	0	0	**	**	
<b>TOTAL PAIS</b>	<b>515,382</b>	<b>490,280</b>	<b>637.4</b>	<b>598.9</b>	<b>237</b>	<b>25</b>	<b>18,866</b>	<b>6,205</b>	<b>0.2</b>	<b>0.1</b>	<b>-0.7</b>	<b>5</b>	<b>2</b>	<b>317</b>	<b>47</b>	<b>0.8</b>	<b>8.0</b>	<b>3742</b>	<b>15</b>	<b>1497</b>	<b>17</b>	<b>20%</b>	<b>67%</b>	

\*Corresponde a la defunciones sospechosas y confirmadas sobre el total de casos sospechosos de cólera por 100

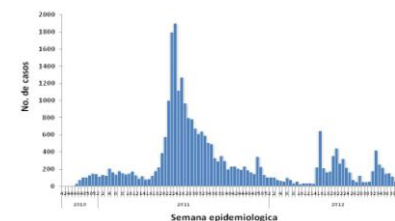
Alerta de brote

No se ha demostrado circulación en las últimas dos semanas
Se ha identificado casos aislados en las últimas dos semanas o brotes de enfermedad diarreica aguda
Dos o mas comunidades con casos confirmados aislados
Dos o mas casos con vinculo epidemiológico

Tendencia

→ Sin cambios      ↑ Aumento      ↓ Disminución

Curva epidémica de cólera, República Dominicana, actualizada hasta el 20/10/2012



Cólera: SE42: en esta semana se han notificado 22 casos sospechosos, el 60% fueron hospitalizado, el 67% (18/22) resultó positivo a V. cholerae. No se reportan defunciones en esta semana. Las provincias que reportan alarmas: amarilla: Santiago, Distrito Nacional y Santo Domingo y en alerta verde: El Seibo, Espaillat, La Romana, Monte Cristi, Puerto Plata, San Juan, San Pedro de Macorís y Monseñor Nouel. Desde la SE 1-42/2012 se han reportado 6 205 casos sospechosos, 47 defunciones sospechosas, 1495 casos con laboratorio, 20% (289/1495) confirmados y 14 muertes confirmadas.



Red Programática: Prevención y control de la mortalidad y morbilidad materna y de la niñez

Responsable: Dirección General de Epidemiología

Programas involucrados: Dirección General Materno infantil

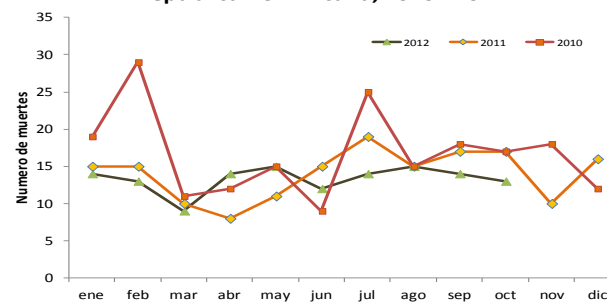
Muertes Maternas probables notificadas a la semana por provincia de residencia						Muertes infantiles notificadas a la semana por provincia de residencia					
Provincias	2011	2011	2012	Acumulado al mes 2012	Var. % de casos	2011	2011	2012	Acumulado al mes 2012	Var. % de casos	
		Semana 1 a	Semana 1 a				Semana 1 a	Semana 1 a			
		42	42	Octubre			42	42	octubre		
01 Distrito Nacional	17	13	11	1	-15%	238	195	185	5	-5%	
02 Azua	1	0	5	1	**	56	41	51	4	24%	
03 Bahoruco	1	1	3	1	200%	33	28	8	0	-71%	
04 Barahona	1	0	3	0	**	81	66	39	0	-41%	
05 Dajabón	1	1	1	0	0%	16	15	17	1	13%	
06 Duarte	3	2	4	0	100%	73	59	36	1	-39%	
07 Elías Piña	1	1	0	0	-100%	11	11	14	0	27%	
08 El Seibo	1	0	1	0	**	11	11	5	0	-55%	
09 Espaillat	0	0	3	0	**	54	43	38	2	-12%	
10 Independencia	1	1	3	0	200%	17	15	6	0	-60%	
11 La Altagracia	5	5	5	0	0%	86	70	41	0	-41%	
12 La Romana	8	6	8	0	33%	69	55	37	1	-33%	
13 La Vega	4	4	5	1	25%	100	77	84	4	9%	
14 María Trinidad Sánchez	3	2	1	0	-50%	44	38	14	1	-63%	
15 Monte Cristi	1	1	3	0	200%	45	32	38	2	19%	
16 Pedernales	0	0	0	0	**	3	2	5	0	150%	
17 Peravia	5	4	1	0	-75%	49	39	42	3	8%	
18 Puerto Plata	2	2	1	0	-50%	71	54	61	4	13%	
19 Hermanas Mirabal	2	2	2	0	0%	18	17	10	0	-41%	
20 Samaná	3	3	0	0	-100%	22	19	17	3	-11%	
21 San Cristóbal	8	8	13	2	63%	177	139	121	4	-13%	
22 San Juan de la Maguana	2	0	3	0	**	54	46	50	1	9%	
23 San Pedro de Macoris	11	8	4	1	-50%	125	101	76	0	-25%	
24 Sánchez Ramírez	1	1	1	1	0%	44	36	28	1	-22%	
25 Santiago	19	13	7	1	-46%	425	335	294	11	-12%	
26 Santiago Rodríguez	1	1	0	0	-100%	20	19	10	1	-47%	
27 Valverde	3	2	5	0	150%	57	49	47	1	-4%	
28 Monseñor Nouel	6	5	3	2	-40%	55	48	49	4	2%	
29 Monte Plata	6	7	3	1	-57%	64	53	42	0	-21%	
30 Hato mayor	5	4	0	0	-100%	16	11	15	0	36%	
31 San José de Ocoa	1	0	1	0	**	7	7	12	1	71%	
32 Santo Domingo	50	43	33	1	-23%	803	647	648	17	0%	
No reporta provincia de residencia	0	0	0	0	**	284	242	132	1	-45%	
<b>Total defunciones residentes</b>	<b>173</b>	<b>140</b>	<b>133</b>	<b>13</b>	<b>-5%</b>	<b>3228</b>	<b>2620</b>	<b>2272</b>	<b>73</b>	<b>-13%</b>	
Extranjera	1	1	0	0	-100%	24	20	14	0	-30%	
<b>TOTAL PAÍS</b>	<b>174</b>	<b>141</b>	<b>133</b>	<b>13</b>	<b>-6%</b>	<b>3252</b>	<b>2640</b>	<b>2286</b>	<b>73</b>	<b>-13%</b>	

**Mortalidad Materna MM:** en esta semana se notificaron seis (6) casos de muerte materna. Los hospitales con más casos notificados son el Hospital Luis E. Aybar (24), Maternidad Nuestra Sra. de la Altagracia (17), Hospital José María Cabral y Báez (19), Hospital Antonio Musa (8), el Hospital Maternidad San Lorenzo de Los Minas (6) y el Hosp. Viniño Calventi (5). Las Provincias de Baoruco, Azua, Barahona, Espaillat, San Cristóbal, Hermanas Mirabal, Independencia, Duarte, Monte Cristi, La Romana y Valverde presentan un incremento de más de un 25% en sus muertes maternas con relación al mismo período del año anterior.

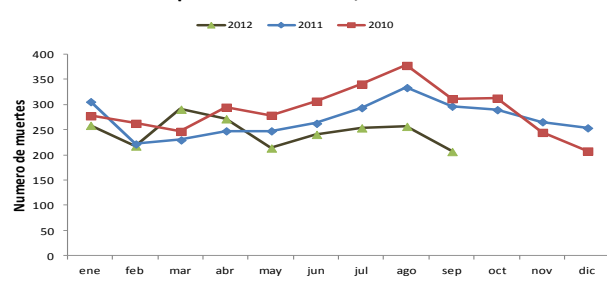
**Mortalidad Infantil MI:** se notificaron 50 casos de muertes en menores de un año, solo 12 muertes corresponden a esta semana epidemiológica. De las 2286 muertes reportadas este año, el 82% (1876 casos) pertenecen al grupo neonatal.

Hospital de ocurrencia	Edad	Periodo	Causa	Municipio y provincia de residencia
Hosp. Luis E. Aybar	21	Puerperio	Eclampsia	Santo Domingo Este/ Santo Domingo
Hosp. Luis E. Aybar	37	Puerperio	Hemorragia post parto	Distrito Nacional/ Área IV
Maternidad Nuestra Sra de la Altagracia	21	Embarazo	Dengue grave	Bonao/ Monseñor Nouel
Hospital Jaime Mota	30	Puerperio	Miocardopatía	Neyba/ Baoruco
Hospital Luis Morillo King	18	Puerperio	Eclampsia	La Vega/ La Vega
Hospital Jose Ma Cabral y Báez	24	Puerperio	Pre eclampsia severa	Santiago/ Santiago

Muertes Maternas según mes de ocurrencia, República Dominicana, 2010 - 2012



Muertes Infantiles según mes de ocurrencia, República Dominicana, 2010 - 2012





**Red programática:** Enfermedades Emergentes y Reemergentes, EER  
**Responsable:** Dirección Nacional de Epidemiología  
**Programas involucrados:** Programa Ampliado de Inmunizaciones y Programa de Inocuidad de Agua y Alimentos

Provincia	Cobertura de notificación semanal						Conjuntivitis				Hepatitis viral aguda				Enfermedad Transmitida por Alimentos				Parotiditis				Varicela			
	Notificaciones esperadas		SE 42		SE 1- 42		SE 42		SE 1- 42		SE 42		SE 1- 42		SE 42		SE 1- 42		SE 42		SE 1- 42		SE 42		SE 1- 42	
	SE 39	SE 1-39	2011	2012	2011	2012	2011	2012	2011	2012	2011	2012	2011	2012	2011	2012	2011	2012	2011	2012	2011	2012	2011	2012	2011	2012
01 Distrito Nacional	347	14574	41%	24%	39%	44%	127	112	6871	6365	139	172	5382	9101	19	26	2906	2331	5	4	272	200	84	40	2484	1285
02 Azua	55	2310	76%	67%	73%	85%	53	78	1764	1327	0	1	65	63	7	0	269	175	1	0	85	32	6	3	670	309
03 Baoruco	38	1596	53%	3%	69%	58%	6	0	483	347	1	0	41	32	1	1	276	291	0	0	102	22	1	0	267	130
04 Barahona	61	2562	73%	36%	75%	85%	16	24	785	847	1	0	53	27	9	3	463	304	0	0	41	22	1	0	279	338
05 Dajabón	33	1387	67%	48%	81%	61%	12	15	438	420	0	0	21	18	1	7	179	201	0	0	9	7	2	1	233	160
06 Duarte	103	4326	63%	20%	68%	66%	16	5	813	618	5	0	100	59	6	4	432	492	0	0	20	11	3	1	324	376
07Elías Piña	30	1260	53%	33%	68%	59%	11	17	314	381	0	0	6	12	0	0	71	89	0	0	8	19	0	0	66	112
08 El Seibo	28	1177	100%	100%	97%	100%	7	8	391	475	1	0	96	67	7	10	290	302	1	0	18	22	3	2	154	128
09 Espaillat	43	1806	95%	33%	97%	94%	9	14	574	597	5	1	255	143	10	10	469	645	0	0	18	16	3	1	239	34
10 Independencia	34	1428	74%	56%	75%	77%	4	21	299	415	0	0	14	14	2	1	149	146	0	0	31	22	1	0	521	242
11 La Altagracia	79	3318	77%	97%	65%	93%	9	19	630	855	2	1	39	49	5	7	314	671	0	0	39	21	1	0	258	117
12 La Romana	38	1597	58%	100%	66%	90%	12	19	536	613	1	4	72	96	6	185	312	511	0	0	17	10	0	2	283	94
13 La Vega	97	4074	57%	49%	62%	68%	39	26	1654	1747	4	1	164	144	9	27	802	405	8	0	77	34	7	6	1006	417
14 María Trinidad Sánchez	38	1596	82%	37%	88%	83%	14	6	514	428	3	1	55	25	9	3	474	430	0	1	30	6	0	0	194	73
15 Monte Cristi	44	1848	84%	45%	85%	67%	24	7	770	510	1	2	39	45	2	0	446	179	0	0	39	15	3	2	507	95
16 Pedernales	16	672	50%	0%	57%	52%	5		191	212	1		7	13	3		294	157	0		10	8	0		54	159
17 Peravia	48	2016	77%	75%	77%	90%	12	8	718	487	0	0	45	43	3	12	468	255	0	2	66	37	1	0	651	230
18 Puerto Plata	69	2898	62%	91%	67%	92%	24	18	1220	1222	2	4	120	95	9	19	864	952	0	0	66	56	2	0	700	158
19 Hermanas Mirabal	33	1386	91%	91%	92%	98%	5	9	346	390	7	2	44	50	5	6	285	216	0	0	21	7	3	0	281	105
20 Samaná	36	1512	86%	72%	81%	87%	2	6	319	303	0	0	18	13	4	17	587	680	0	0	6	4	0	0	141	72
21 San Cristóbal	86	3612	67%	55%	71%	78%	57	26	1598	1562	2	0	297	278	4	3	1862	626	3	0	69	48	2	4	863	293
22 San Juan	77	3234	83%	88%	82%	91%	28	52	989	1153	10	3	194	143	6	5	180	155	1	0	24	22	3	1	536	290
23 San Pedro de Macorís	75	3150	67%	88%	69%	88%	21	15	1085	1264	4	1	177	118	5	6	457	484	4	0	70	52	5	0	497	578
24 Sánchez Ramírez	43	1806	77%	77%	86%	84%	28	21	848	564	4	7	137	157	0	2	319	101	0	0	23	15	0	3	562	98
25 Santiago	140	5880	68%	54%	69%	74%	61	50	3128	3583	7	12	380	340	26	19	1223	1147	2	3	122	86	4	2	1933	459
26 Santiago. Rodríguez	29	1218	76%	83%	58%	86%	5	4	61	199	0	0	1	16	2	2	31	81	0	0	2	12	1	0	28	222
27 Valverde	52	2184	75%	33%	74%	68%	14	4	588	554	0	1	57	46	4	3	198	152	0	0	18	17	0	0	343	249
28 Monseñor Nouel	48	2016	79%	67%	66%	76%	12	6	503	450	0	0	61	45	5	1	83	253	0	1	11	14	2	0	173	117
29 Monte Plata	55	2310	65%	13%	63%	58%	25	7	1066	1101	2	0	56	66	4	1	207	250	0	2	28	62	0	0	309	366
30 Hato Mayor	42	1764	86%	100%	94%	99%	11	10	838	704	1	0	46	48	9	3	591	423	0	0	30	20	2	1	211	244
31 San Jose de Ocoa	32	1344	94%	100%	92%	99%	7	9	332	220	2	0	63	60	4	11	111	96	0	0	15	17	0	0	200	40
32 Santo Domingo	306	12853	37%	27%	43%	46%	121	92	7129	7375	32	21	1294	1339	36	47	2946	3476	6	2	371	369	20	9	2614	1109
<b>TOTAL PAÍS</b>	<b>2255</b>	<b>94714</b>	<b>64%</b>	<b>51%</b>	<b>63%</b>	<b>68%</b>	<b>797</b>	<b>708</b>	<b>37795</b>	<b>37288</b>	<b>237</b>	<b>234</b>	<b>9399</b>	<b>12765</b>	<b>222</b>	<b>441</b>	<b>18558</b>	<b>16676</b>	<b>31</b>	<b>15</b>	<b>1758</b>	<b>1305</b>	<b>160</b>	<b>78</b>	<b>17581</b>	<b>8699</b>

n.d.= no disponible

**Cobertura de notificación semanal:** notificaron 1,119 unidades de 2,255 esperadas a nivel nacional, para un 50% de cobertura. 10 provincias notificaron por encima del 80% (cobertura mínima esperada). Pedernales presenta silencio epidemiológico

La Conjuntivitis presentó un ligero aumento  $\geq 25\%$  en el número de episodios notificados en los centros de salud de las provincias de Independencia (81%), Samaná (67%), La Altagracia (53%), San Juan (46%), Hermanas Mirabal (44%), La Romana (37%), Espaillat (36%), Elías Piña (35%), Barahona (33%) y Azua (32%); La Hepatitis Virica Aguda en Sánchez Ramírez (43%) y Santiago (42%); La Enfermedad Transmitida por Alimentos en La Romana (97%), Dajabón (86%), Samaná (76%), Peravia (75%), La Vega (67%), San José de Ocoa (64%) y Puerto Plata (53%). Brote de conjuntivitis en unap las baitoas, independencia. Pedernales presenta silencio epidemiológico.