

El Boletín Epidemiológico Semanal es el instrumento de difusión oficial que utiliza la MSP para dar a conocer la situación epidemiológica de los eventos sujetos a notificación obligatoria que se

Enfermedades/eventos de vigilancia individual

- *Cólera
- *Dengue Clásico\Hemorrágico\SSD
- * Difteria
- *Enfermedad Febril Eruptiva
- *Enfermedad Febril Respiratoria (ETI-IRAG)
- *Enfermedad Meningocócica
- *Exposición Rábica\Rabia Humana
- * Malaria
- *Meningitis todas las formas
- *Parálisis Flácida\Poliomielitis
- *Tétanos Neonatal
- *Tétanos otras edades
- *Tosferina
- *Sintomático respiratorio/Tuberculosis

*Muerte Infantil

*Muerte Materna

Volumen

Boletín semanal

41

Desde el (07/10/2012) al (13/10/2012)

Dirección

C\ Santo Tomas de Aquino # 1, esq. Correa y Cidrón, Zona Universitaria, Distrito Nacional, Rep. Dominicana

Teléfonos:

809-686-9140

809-686-7347

809- 686-5337

1-809-200-4091

Fax: 809-689-8395

Email: sespas1@claro.net.do

Web:www.sespasdigepti.gob.do

Contenido

Enfermedades transmitidas por vectores

Enfermedades transmitidas por contacto directo

Enfermedades zoonóticas

Enfermedades prevenibles por vacunas

Influenza y otros virus respiratorios

Mortalidad infantil y materna

Situación Nacional de las Enfermedades Bajo Vigilancia Especial

El dengue continua en zona de epidemia a nivel nacional con un promedio de 329 casos por semana en las últimas cuatro semanas. Las Provincias con mayor cantidad de casos son Santo Domingo y Distrito Nacional. y en alerta amarilla se encuentran: San Pedro de Macorís, Monseñor Nouel, Puerto Plata, La Romana, Monte Cristi, Duarte, Azua, Barahona, María Trinidad Sánchez, San Jose de Ocoa, La Vega, Sanchez Ramirez, Santiago, Santiago Rodriguez, Pedernales y Hermanas Mirabal.

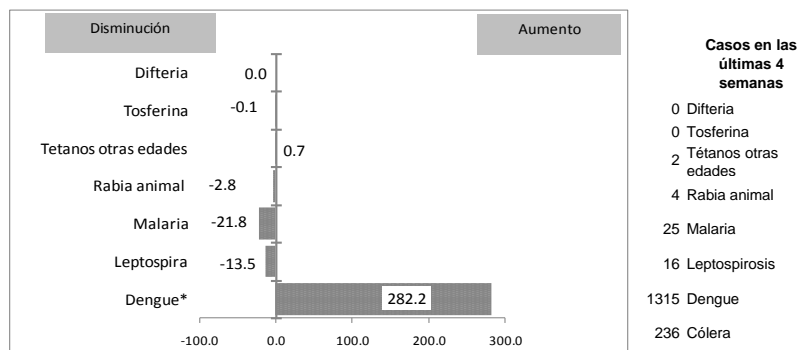
Continúan disminuyendo la notificación de casos sospechosos de cólera. Las provincias que reportan alarmas: amarilla: Santiago, verde: Distrito Nacional, El Seibo, Espaillat, La Vega, Monte Cristi, Puerto Plata, San Juan, San Pedro de Macorís, Dajabon, La Romana, Monseñor Nouel y Santo Domingo.

Continúan disminuyendo los casos probables de leptospirosis para esta semana. Las provincias con transmisión activa de leptospirosis son: Santo Domingo, Azua, Espaillat, Puerto Plata, María T. Sánchez, San Cristóbal, San Pedro de Macorís y Santiago.

Para esta semana en alerta amarilla por malaria esta la provincia de Dajabon, y en alerta verde las provincia de Baoruco, Santo Domingo, Azua, San Juan.

Se mantiene la circulación de Virus Sincitial Respiratorio en el Distrito Nacional

Gráfico No. 1 Reporte de enfermedades seleccionadas de notificación obligatoria, República Dominicana. Comparación de 4 semanas previas con datos históricos, últimos cinco años, 13 de octubre del 2012



* Se excluyeron del análisis los años 2003, 2006, 2007, 2009 y 2010 por ser años epidémicos

Alerta y Respuesta Rápida

Eventos de importancia nacional: En esta semana se reporta un caso confirmado de rabia en humano, se trata de una niña de 7 años de edad, residente en la provincia de San Cristóbal, en el Municipio de Cambita, quien fallece el día 6/10/2012 con historia de no haber recibido tratamiento antirrábico después de la agresión en mano derecha por un canino el 18/08/2012. Se aplico esquema de vacuna a 50 contactos entre familiares y vecinos y a 11 miembros del personal de salud que atendió el caso. La cobertura de vacunación en caninos en San Cristóbal fue de 33.81 % en el 2011.

Eventos de importancia internacional: No se reportan eventos



República Dominicana
Vice ministerio de Salud Colectiva
Dirección General de Epidemiología
Sistema Nacional de Vigilancia Epidemiológica



Red programática: Enfermedades Transmitida por Vectores
Responsable: Centro Nacional de Control de Enfermedades Tropicales
Programas involucrados: Programa de Prevención y Control de Malaria, Dengue y otras Enfermedades Transmitidas por Vectores

Alerta de brote

	Sin casos y/o evidencia de circulación
	Menos de 1 caso/1000 habitantes o circulación de agente demostrada en las últimas cuatro semanas
	1 a 10 casos/1000 habitantes y circulación de agente
	Mas de 10 casos/1000 habitantes y circulación de agente

Tendencia
→ Sin cambios ↑ Aumento ↓ Disminución

PROVINCIA	DENGUE														MALARIA																		
	Número de casos probables				% de casos confirmados				Número de casos de dengue grave				Número de defunciones		Tasa incidencia		Número de casos confirmados				Número de defunciones		Tasa incidencia		Alerta y tendencia								
	SE 41		SE 1- 41		SE 38-41		SE 1- 41		SE 41	SE 1- 41	SE 41	SE 1- 41	SE 1- 41	SE 1- 41	SE 41	SE 1- 41	SE 41	SE 1- 41	SE 1- 41	SE 1- 41	Var. %												
	2011	2012	2011	2012	2011	2012	2011	2012	2011	2012	2011	2012	2011	2012	2011	2012	2011	2012	2011	2012	2011	2012	2011	2012	2012								
01 Distrito Nacional	8	20	175	806	62%	87%	43%	80%	1	0	3	10	0	0	1	3	18.1	63.3	250%	→	0	0	5	4	0	0	1	0	0.6	0.4	-21%	↓	
02 Azua	2	3	49	121	0%	75%	23%	56%	0	0	2	4	0	0	0	0	25.3	55.7	120%	↑	0	0	91	99	0	0	0	3	47.1	50.7	8%	↑	
03 Baoruco	0	0	3	26	**	67%	33%	76%	0	0	0	3	0	0	0	0	3.6	26.2	624%	→	0	1	40	21	0	0	0	0	43.6	22.6	-48%	↓	
04 Barahona	0	11	18	145	100%	92%	53%	79%	0	0	2	3	0	0	0	3	10.4	66.2	535%	↑	0	0	15	11	0	0	0	0	9.4	6.8	-27%	↓	
05 Dajabón	0	0	5	7	75%	**	60%	40%	0	0	0	0	0	0	0	0	4.2	10.4	149%	→	2	2	215	96	0	2	0	2	404.8	179.7	-56%	↓	
06 Duarte	1	0	70	194	50%	100%	23%	61%	0	0	1	4	0	0	0	3	28.0	68.3	144%	↑	0	0	2	9	0	0	0	0	0.8	3.8	348%	↑	
07Elias Piña	0	0	0	1	**	**	**	100%	0	0	0	0	0	0	0	0	0.0	1.9	**	→	1	0	28	20	0	0	0	0	48.8	34.6	-29%	↓	
08 El Seibo	0	0	7	9	**	100%	20%	38%	0	0	1	0	0	0	0	0	9.2	7.8	-15%	↑	1	0	8	2	0	0	0	0	9.5	2.3	-75%	↓	
09 Españillat	3	0	63	64	50%	50%	37%	49%	0	0	1	1	0	0	0	0	33.6	35.7	6%	↓	0	0	11	4	0	0	1	0	5.8	2.1	-64%	↓	
10 Independencia	0	1	4	41	**	100%	50%	71%	0	0	1	1	0	0	0	0	10.0	96.4	861%	→	0	0	116	51	0	2	3	262.6	113.8	-57%	↓		
11 La Altagracia	0	4	3	16	**	50%	67%	17%	0	0	0	0	0	0	0	0	1.8	4.1	128%	→	0	0	41	8	0	0	0	0	22.1	4.2	-81%	↓	
12 La Romana	1	0	17	55	0%	85%	13%	77%	0	0	0	1	0	0	0	0	9.0	17.8	98%	↓	0	0	1	9	0	0	0	0	0.5	4.5	789%	↑	
13 La Vega	5	3	161	197	75%	64%	58%	60%	0	0	2	1	0	0	0	0	43.7	48.5	11%	↑	0	0	4	6	0	0	0	0	1.2	1.7	49%	↓	
14 María Trinidad Sánchez	0	6	37	104	**	88%	60%	72%	0	0	1	0	0	0	0	0	34.6	71.7	108%	↑	0	0	0	1	0	0	0	0	0.0	0.9	**	↑	
15 Monte Cristi	2	9	43	122	38%	50%	26%	68%	0	0	1	0	0	0	0	0	43.8	86.8	98%	↑	1	0	38	9	0	0	0	0	39.5	9.3	-77%	↓	
16 Pedernales	0	1	6	10	**	67%	67%	88%	0	0	0	1	0	0	0	0	32.6	37.5	15%	↓	0	0	4	1	0	0	0	0	19.6	4.8	-75%	↓	
17 Peravia	1	4	55	40	100%	88%	60%	64%	1	0	9	0	0	0	0	0	32.2	17.6	-45%	↑	0	0	0	0	0	0	0	0	0.0	0.0	**	→	
18 Puerto Plata	2	0	69	118	67%	87%	35%	78%	0	0	2	3	0	0	0	0	25.1	35.9	43%	↑	0	0	1	2	0	0	0	0	0.4	0.8	99%	↑	
19 Hermanas Mirabal	3	3	122	117	33%	65%	14%	42%	0	0	0	1	0	0	0	0	142.6	127.3	-11%	↑	0	0	0	0	0	0	0	0	0.0	0.0	**	→	
20 Samaná	0	0	8	9	**	0%	14%	33%	0	0	0	0	0	0	0	0	11.3	11.2	-1%	→	0	0	0	7	0	0	0	0	0.0	0.0	8.8	**	↑
21 San Cristóbal	6	10	99	193	50%	90%	36%	71%	1	0	8	4	0	0	0	0	16.7	25.6	53%	↓	0	0	8	2	0	0	0	0	1.5	0.4	-75%	↓	
22 San Juan	0	1	17	47	33%	100%	19%	83%	0	0	0	0	0	0	0	0	8.6	16.7	94%	↓	0	1	23	17	0	0	0	0	11.9	8.8	-26%	↓	
23 San Pedro de Macorís	3	0	62	98	62%	87%	35%	68%	0	0	2	4	0	0	0	0	21.4	25.1	18%	↑	0	0	2	8	0	0	0	0	0.7	2.9	295%	↑	
24 Sánchez Ramírez	0	7	16	54	0%	88%	42%	67%	0	0	1	0	0	0	0	0	11.7	31.3	169%	↑	0	0	1	1	0	0	0	0	0.8	0.8	0%	→	
25 Santiago	6	0	228	314	50%	75%	36%	62%	0	0	10	8	0	0	1	1	26.0	33.9	30%	↑	0	0	25	7	0	0	0	0	3.0	0.8	-72%	↓	
26 Santiago. Rodríguez	1	0	1	21	**	83%	0%	91%	0	0	0	0	0	0	0	0	0.0	38.6	**	↑	1	0	3	0	0	0	0	0	7.0	0.0	-100%	↓	
27 Valverde	2	0	38	150	71%	100%	51%	72%	0	0	1	2	0	0	1	1	21.9	105.1	380%	↓	1	0	64	46	0	2	1	42.1	29.9	-29%	↓		
28 Monseñor Nouel	1	4	54	121	50%	93%	42%	79%	0	0	0	3	0	0	0	0	30.0	58.5	95%	↓	0	0	0	0	0	0	0	0	0.0	0.0	**	→	
29 Monte Plata	2	0	17	35	0%	71%	6%	64%	0	0	0	1	0	0	0	0	9.2	17.0	84%	↓	0	0	1	0	0	0	0	0	0.6	0.0	-100%	→	
30 Hato Mayor	3	0	14	20	33%	100%	23%	45%	1	0	2	1	0	0	0	0	13.9	21.5	55%	→	0	0	1	3	0	0	0	0	1.4	4.1	198%	↑	
31 San José de Ocoa	1	0	15	30	**	82%	9%	67%	0	0	0	2	0	0	0	0	28.4	36.5	28%	↑	0	0	0	0	0	0	0	0	0.0	0.0	**	→	
32 Santo Domingo	11	58	300	1789	50%	92%	33%	83%	0	1	27	42	0	0	1	7	14.6	72.7	398%	↓	3	0	51	32	0	1	1	2.9	1.8	-38%	↓		
Extranjera	0	0	0	2	**	**	**	100%	0	0	0	2	0	0	0	1				**	→	5	2	397	319							**	→
TOTAL PAÍS	64	145	1776	5076	54%	75%	36%	70%	4	1	77	102	0	0	2	19	20.9	49.1	135%	→	15	6	1,196	795	0	0	9	8	15.2	9.9	-34%	↓	

Casos de enf. febriles hemorrágicas			
Enfermedad	2010	2011	2012
Dengue hemorrágico	1110	105	102
Fiebre amarilla	0	0	0
Fiebre de Nilo de Oeste	0	0	0

(**) No casos año previo

Dengue: en esta semana se notificaron 442 casos probables de dengue, 145 casos pertenecen a esta semana. Se notifica un caso grave y cinco defunciones, una de las cuales corresponde a la semana por fecha de inicio de síntomas, tres a la semana 40 y una muerte confirmada de la semana 37. La defunción correspondiente a esta semana se trata de una mujer de 51 años residente en Sabana Perdida, municipio Santo Domingo Norte, quien inicia síntomas el 8/10/2012, es atendida en el Hospital Moscoso Puello falleciendo el 13/10/2012 y con resultado negativo a IGM. Los otros casos corresponden al municipio de San Francisco de Macorís, provincia Duarte, uno al municipio de Los Alcarrizos, Santo Domingo y el caso confirmado al Area IV de salud del Distrito Nacional. Las cuatro muertes están pendientes de auditoría. A la fecha se han notificado 5,076 casos incluyendo 102 graves y 19 defunciones para una letalidad de 0.4%, siendo 2 veces mayor en las mujeres que en los hombres. Las Provincias con alerta amarilla en las últimas 4 semanas son: Distrito Nacional, Santo Domingo, San Pedro de Macorís, Monseñor Nouel, Puerto Plata, La Romana, Monte Cristi, Duarte, Azua, Barahona, María Trinidad Sánchez, San Jose de Ocoa, La Vega, Sanchez Ramirez, Santiago, Santiago Rodriguez, Pedernales y Hermanas Mirabal.

Malaria: En esta semana se presentaron 6 casos nuevos de malaria en todo el país, cuatro autóctonos y dos importados desde Haití. La provincia Dajabón está en alerta amarilla por presentar de 1-10 casos autóctonos por cada mil habitantes. Bahoruco y San Juan están en alerta verde por presentar menos de un caso autóctono por cada mil habitantes. El acumulado total de este año es de 795 casos, lo cual representa una reducción de 34% en la incidencia, comparada con el mismo periodo del año pasado.



República Dominicana
Vice ministerio de Salud Colectiva
Dirección General de Epidemiología
Sistema Nacional de Vigilancia Epidemiológica



Red Programática: Enfermedades Emergentes y Reemergentes, EER

Responsable: Dirección General de Epidemiología

Programas involucrados: Dirección General de Epidemiología/ Programa Ampliado de Inmunizaciones

PROVINCIA	Meningitis (todas las formas)					Meningitis bacterianas							Enfermedad Meningocócica														
	Episodios		Tasas de incidencia x10,000 hab		Var. % de tasas	Numero de casos probables				Tasa incidencia			Var. % de tasas	Numero de defunciones				Numero de casos probables			Tasa incidencia		Var. % de tasas	Numero de defunciones			
	SE 1- 41		SE 1- 41			SE 41	SE 1- 41	SE 1- 41	SE 1- 41	SE 41	SE 1- 41	SE 1- 41		SE 41	SE 1- 41	SE 1- 41	SE 41	SE 1- 41	SE 1- 41	SE 41	SE 1- 41	SE 1- 41					
	2011	2012	2011	2012	2011	2012	2011	2012	2011	2012	2011	2012	2011	2012	2011	2012	2011	2012	2011	2012	2011	2012					
01 Distrito Nacional	379	193	4.3	2.1	-50%	2	0	17	12	1.9	1.3	-30%	0	0	1	4	0	0	2	2	0.2	0.2	-1%	0	0	0	1
02 Azua	10	3	0.5	0.2	-70%	0	0	4	0	2.1	0.0	-100%	0	0	1	0	0	0	0	0	0.0	0.0	**	0	0	0	0
03 Baoruco	10	13	1.1	1.4	28%	0	0	0	1	0.0	1.1	**	0	0	0	0	0	0	0	0	0.0	0.0	**	0	0	0	0
04 Barahona	5	2	0.3	0.1	-60%	1	0	3	0	1.9	0.0	-100%	0	0	0	0	0	0	0	0	0.0	0.0	**	0	0	0	0
05 Dajabón	1	0	0.2	0.0	-100%	0	0	2	1	3.8	1.9	-50%	0	0	1	1	0	0	0	0	0.0	0.0	**	0	0	0	0
06 Duarte	7	2	0.3	0.1	-72%	0	0	0	0	0.0	0.0	**	0	0	0	0	0	0	0	0	0.0	0.0	**	0	0	0	0
07Elias Piña	3	1	0.5	0.2	-67%	0	0	1	1	1.7	1.7	-1%	0	0	0	0	0	0	0	0	0.0	0.0	**	0	0	0	0
08 El Seibo	5	2	0.6	0.2	-60%	0	0	0	1	0.0	1.2	**	0	0	0	0	0	0	0	0	0.0	0.0	**	0	0	0	0
09 Espaillat	1	6	0.1	0.3	496%	0	0	2	5	1.1	2.6	148%	0	0	2	0	0	0	0	0	0.0	0.0	**	0	0	0	0
10 Independencia	4	0	0.9	0.0	-100%	0	0	0	0	0.0	0.0	**	0	0	0	0	0	0	0	0	0.0	0.0	**	0	0	0	0
11 La Altagracia	0	4	0.0	0.2	**	0	0	2	3	1.1	1.6	47%	0	0	0	0	0	0	0	0	0.0	0.0	**	0	0	0	0
12 La Romana	16	2	0.8	0.1	-88%	0	0	1	2	0.5	1.0	98%	0	0	0	0	0	0	0	0	0.0	0.0	**	0	0	0	0
13 La Vega	15	4	0.4	0.1	-74%	0	0	0	0	0.0	0.0	**	0	0	0	0	0	0	1	0	0.3	0.0	-100%	0	0	0	0
14 María Trinidad Sánchez	2	3	0.2	0.3	49%	0	0	0	1	0.0	0.9	**	0	0	0	0	0	0	0	0	0.0	0.0	**	0	0	0	0
15 Monte Cristi	0	0	0.0	0.0	**	0	0	1	1	1.0	1.0	-1%	0	0	0	0	0	0	0	0	0.0	0.0	**	0	0	0	0
16 Pedernales	7	2	3.4	1.0	-72%	0	0	1	0	4.9	0.0	-100%	0	0	0	0	0	0	0	0	0.0	0.0	**	0	0	0	0
17 Peravia	7	0	0.4	0.0	-100%	0	0	1	3	0.6	1.8	196%	0	0	0	0	0	0	0	0	0.0	0.0	**	0	0	0	0
18 Puerto Plata	3	5	0.1	0.2	65%	0	0	2	1	0.8	0.4	-50%	0	0	0	0	0	0	1	0	0.4	0.0	-100%	0	0	1	0
19 Hermanas Mirabal	0	3	0.0	0.4	**	0	0	0	2	0.0	2.4	**	0	0	0	0	0	0	0	0	0.0	0.0	**	0	0	0	0
20 Samaná	2	0	0.3	0.0	-100%	0	0	1	0	1.3	0.0	-100%	0	0	0	0	0	0	0	0	0.0	0.0	**	0	0	0	0
21 San Cristóbal	24	0	0.5	0.0	-100%	0	0	13	6	2.5	1.1	-55%	0	0	1	2	0	0	2	1	0.4	0.2	-51%	0	0	1	1
22 San Juan	9	2	0.5	0.1	-78%	0	0	0	2	0.0	1.0	**	0	0	0	0	0	0	0	1	0.0	0.5	**	0	0	0	0
23 San Pedro de Macoris	1	3	0.0	0.1	196%	1	0	3	6	1.1	2.2	97%	0	0	0	0	0	0	0	0	0.0	0.0	**	0	0	0	0
24 Sánchez Ramírez	3	2	0.2	0.2	-33%	0	0	1	4	0.8	3.2	299%	0	0	0	1	0	0	1	0	0.8	0.0	-100%	0	0	1	0
25 Santiago	55	62	0.7	0.7	11%	0	0	14	5	1.7	0.6	-65%	0	0	2	1	0	0	3	1	0.4	0.1	-67%	0	0	1	1
26 Santiago Rodríguez	0	0	0.0	0.0	**	0	0	0	2	0.0	4.6	**	0	0	0	0	0	0	0	0	0.0	0.0	**	0	0	0	0
27 Valverde	1	4	0.1	0.3	295%	0	0	0	1	0.0	0.6	**	0	0	0	1	0	0	0	0	0.0	0.0	**	0	0	0	0
28 Monseñor Nouel	3	1	0.2	0.1	-67%	0	0	3	1	1.9	0.6	-67%	0	0	0	0	0	0	0	0	0.0	0.0	**	0	0	0	0
29 Monte Plata	6	5	0.4	0.3	-18%	0	0	6	1	3.6	0.6	-84%	0	0	1	0	0	0	0	1	0.0	0.6	**	0	0	0	1
30 Hato Mayor	1	2	0.1	0.3	99%	0	0	1	2	1.4	2.8	99%	0	0	0	0	0	0	0	0	0.0	0.0	**	0	0	0	0
31 San Jose de Ocoa	1	0	0.2	0.0	-100%	0	0	2	0	3.7	0.0	-100%	0	0	0	0	0	0	0	1	0.0	1.8	**	0	0	0	0
32 Santo Domingo	52	74	0.3	0.4	40%	4	0	31	38	1.8	2.1	21%	1	0	3	4	0	0	6	7	0.3	0.4	15%	0	0	3	3
Extranjera					**	0	0	2	0			**	0	0	1	0	0	0	0	1			**	0	0	0	0
TOTAL PAIS	633	400	0.8	0.5	-38%	8	0	114	102	1.4	1.3	-12%	1	0	13	14	0	0	16	15	0.2	0.2	-7%	0	0	7	7

Meningitis Bacteriana: Se notificaron dos casos correspondientes a la semana 40 por fecha de inicio de síntomas. Uno de los casos es un masculino de 72 años, residente en Altos de Arroyo Hondo, Area VI de Salud en el Distrito Nacional, quien inicia síntomas el 01/10/2012 y es hospitalizado el 02/10/2012 en el Hospital Gral. Plaza de la Salud falleciendo el 04/10/2012. El segundo caso es una mujer de 21 años residente en el municipio de Cotuí, provincia Sánchez Ramírez quien inicia síntomas el 06/10/2012 y es admitida el 08/10/2012 en el Hospital Jose Maria Cabral y Báez, sin toma de muestra para cultivo.

Enfermedad Meningocócica: no se reportan casos para esta semana

(**) No casos año previo

Dirección General de Epidemiología
Sistema Nacional de Vigilancia Epidemiológica

Red Programática: Prevención y control de Zoonosis

Responsable: Centro Antirrábico Nacional \ Dirección General de Epidemiología

Programas involucrados: Centro Antirrábico Nacional \ Dirección General de Epidemiología

PROVINCIA	Rabia													Leptospirosis																			
	Número de casos rabia animal				Tasa incidencia		Var. % de tasas	Alerta y tendencia	Número de personas agredidas por animales*				Var. % de casos	Número de casos rabia humana				Número de casos sospechosos				Número de casos probables				Var. % de casos	Alerta y tendencia	Número de defunciones					
	SE 41		SE 1-41		SE 1-41				SE 41	SE 1-41	SE 1-41	SE 1-41		SE 41	SE 1-41	SE 41	SE 1-41	SE 41	SE 1-41	SE 41	SE 1-41	SE 41	SE 1-41	SE 41	SE 1-41			SE 41	SE 1-41	SE 41	SE 1-41		
	2011	2012	2011	2012	2011	2012	2011	2012					2011													2012	2011					2012	2011
01 Distrito Nacional	0	0	9	11	0.3	0.3	21%	→	196	124	8957	7704	-14%	0	0	0	0	6	0	71	114	1	0	12	16	25%	↓	0	0	2	3		
02 Azua	0	0	0	0	0.0	0.0	**	→	5	5	290	309	7%	0	0	0	0	0	3	14	23	0	0	2	8	75%	↓	0	0	0	2		
03 Baoruco	0	0	0	1	0.0	0.3	**	→	2	0	256	153	-40%	0	0	0	0	0	0	1	4	0	0	0	1	100%	↓	0	0	0	0		
04 Barahona	0	0	0	0	0.0	0.0	**	→	13	2	416	307	-26%	0	0	0	0	1	1	12	37	0	1	1	12	92%	↓	0	0	0	2		
05 Dajabón	3	0	6	5	2.8	2.3	-17%	→	1	1	45	31	-31%	0	0	0	0	0	0	3	1	0	0	0	0	**	↓	0	0	0	0		
06 Duarte	0	0	1	1	0.1	0.1	-1%	→	2	0	194	150	-23%	0	0	0	0	1	1	54	105	0	0	8	15	47%	↓	0	0	0	0		
07 Elías Piña	0	0	3	0	1.3	0.0	-100%	→	1	0	77	90	17%	0	0	0	0	0	0	2	0	0	0	0	0	**	↓	0	0	0	0		
08 El Seibo	0	0	0	1	0.0	0.3	**	→	3	1	236	202	-14%	0	0	0	0	0	1	2	3	0	0	1	0	**	↓	0	0	0	0		
09 Espaillat	1	0	1	1	0.1	0.1	-1%	→	4	0	141	123	-13%	0	0	0	0	0	3	25	72	0	0	5	10	50%	↓	0	0	3	0		
10 Independencia	0	0	0	0	0.0	0.0	**	→	3	0	216	246	14%	0	0	0	0	0	0	3	0	0	0	0	0	**	↓	0	0	0	0		
11 La Altagracia	0	0	0	1	0.0	0.1	**	→	0	1	119	181	52%	0	0	0	0	0	0	8	9	0	0	1	1	0%	↓	0	0	0	0		
12 La Romana	0	0	1	0	0.1	0.0	-100%	→	11	2	428	421	-2%	0	0	0	0	2	0	9	4	0	0	3	0	**	↓	0	0	0	0		
13 La Vega	0	0	0	0	0.0	0.0	**	→	12	1	572	595	4%	0	0	0	0	0	1	45	42	0	0	9	10	10%	↓	0	0	0	2		
14 María Trinidad Sánchez	0	0	1	0	0.2	0.0	-100%	→	4	0	172	147	-15%	0	0	0	0	0	0	13	23	0	0	0	6	100%	↓	0	0	0	0		
15 Monte Cristi	0	0	0	0	0.0	0.0	**	→	7	5	314	233	-26%	0	0	0	0	1	0	17	5	0	0	2	0	**	↓	0	0	2	0		
16 Pedernales	0	0	0	0	0.0	0.0	**	→	1	6	63	132	110%	0	0	0	0	0	0	1	1	0	0	0	0	**	↓	0	0	0	0		
17 Peravia	0	0	1	1	0.2	0.2	-1%	→	17	1	571	514	-10%	0	0	0	0	2	0	4	5	0	0	0	2	100%	↓	0	0	0	0		
18 Puerto Plata	0	0	11	2	1.1	0.2	-82%	→	26	5	846	867	2%	0	0	0	0	0	0	27	33	0	0	6	8	25%	↓	0	0	0	3		
19 Hermanas Mirabal	0	0	1	3	0.3	0.9	199%	→	8	8	202	328	62%	0	0	0	0	1	1	49	47	0	0	2	5	60%	↓	0	0	0	0		
20 Samaná	0	0	2	0	0.6	0.0	-100%	→	2	2	94	199	112%	0	0	0	0	0	0	1	11	0	0	0	3	100%	↓	0	0	0	0		
21 San Cristóbal	1	0	9	8	0.4	0.4	-13%	→	54	23	1741	1801	3%	0	0	0	1	0	0	26	31	0	0	5	7	29%	↓	0	0	2	0		
22 San Juan	0	0	0	0	0.0	0.0	**	→	8	1	399	313	-22%	0	0	0	0	0	0	7	8	0	0	2	0	**	↓	0	0	0	0		
23 San Pedro de Macorís	0	0	6	1	0.6	0.1	-84%	→	31	32	1560	1734	11%	0	0	0	0	1	1	17	27	0	0	1	4	75%	↓	0	0	0	0		
24 Sánchez Ramírez	0	0	0	0	0.0	0.0	**	→	5	2	241	233	-3%	0	0	0	0	0	0	0	8	14	0	0	3	1	-200%	↓	0	0	0	0	
25 Santiago	0	0	2	1	0.1	0.0	-51%	→	39	9	1889	1918	2%	0	0	0	0	4	2	79	87	1	0	22	18	-22%	→	0	0	2	2		
26 Santiago Rodríguez	0	0	0	1	0.0	0.6	**	→	1	0	21	70	233%	0	0	0	0	0	0	1	2	0	0	1	0	**	↓	0	0	0	0		
27 Valverde	0	0	1	0	0.2	0.0	-100%	→	4	0	117	170	45%	0	0	0	0	0	0	5	9	0	0	0	1	100%	↓	0	0	0	0		
28 Monseñor Nouel	0	0	0	0	0.0	0.0	**	→	3	0	172	145	-16%	0	0	0	0	1	2	15	11	0	0	3	1	-200%	↓	0	0	0	1		
29 Monte Plata	0	0	2	3	0.3	0.4	48%	→	11	5	478	485	1%	0	0	0	0	1	0	19	12	1	0	5	2	-150%	↓	0	0	0	1		
30 Hato Mayor	0	0	0	0	0.0	0.0	**	→	13	5	344	210	-39%	0	0	0	0	3	0	10	5	1	0	3	2	-50%	↓	0	0	0	0		
31 San José de Ocoa	0	0	3	0	1.4	0.0	-100%	→	5	4	200	141	-30%	0	0	0	0	1	0	5	7	0	0	1	1	0%	↓	0	0	1	0		
32 Santo Domingo	0	0	32	38	0.5	0.5	17%	→	23	18	1689	2041	21%	0	0	0	1	6	1	151	167	0	0	36	22	-64%	↓	2	0	6	2		
Extranjera							**																			**							
TOTAL PAÍS	5	0	92	79	0.3	0.2	-15%		515	263	23060	22193	-4%	0	0	0	2	32	17	705	920	4	1	134	157	15%		2	0	18	18		

Alerta de brote

	Sin casos y/o evidencia de circulación
	Menos de 1 caso/1000 habitantes o circulación de agente demostrada en las últimas cuatro semanas
	1 a 10 casos/1000 habitantes y circulación de agente
	Más de 10 casos/1000 habitantes y circulación de agente

Tendencia

→ Sin cambios ↑ Aumento ↓ Disminución

Rabia: En esta semana se reportaron (4) casos con resultado negativo a rabia animal y un caso de rabia en humano, se trata de una niña de 7 años de edad, residente en la provincia San Cristóbal, en el Municipio Cambita/Sección Guazuma, quien fallece el día 6/10/2012 con historia de no haber recibido tratamiento antirrábico después de la agresión en mano derecha por un canino. El mayor número de casos en las últimas cuatro semanas se registra en la provincia de Santo Domingo. A la fecha el sistema de vigilancia ha captado 79 casos confirmados de rabia animal, el 49% de los casos corresponden a Santo Domingo, un 14% al Distrito Nacional, 10% a San Cristóbal y 6% a Dajabón.

Leptospirosis: en esta semana se notificaron 43 casos sospechosos, 17 casos corresponden a la SE-41 por fecha de inicio de síntomas. Las provincias con transmisión activa de leptospira en las últimas cuatro semanas son: Santo Domingo, María T. Sánchez, San Cristóbal, San Pedro de Macorís, Puerto Plata, Santiago, Barahona, Espaillat, Azua y Distrito Nacional. Hasta la fecha en el año 2012 se reportan 920 casos sospechosos de leptospirosis y 56 defunciones sospechosas; De estos casos unos 157 son casos probables, correspondiendo un caso a la semana 41 y unas 18 defunciones son probables. El 93% (860/920) fue estudiado por laboratorio y de estos resultaron positivos a IGG/IGM el 18% (157/860). En las últimas cuatro semanas se confirma circulación de los siguientes serovares: Copenhageni, Hardjo, Autumnalis, Hebdomadis y Sejroe.

(**) No casos año previo



República Dominicana
Vice ministerio de Salud Colectiva
Dirección General de Epidemiología
Programa Ampliado de Inmunización



Sistema Nacional de Vigilancia Epidemiológica
BOLETIN EPIDEMIOLOGICO SEMANA 41 año 2011

Red Programática: Prevención y control de la Mortalidad y Morbilidad Materna y de la niñez (incluye nutrición e inmunizaciones)

Responsable: Programa Ampliado de Inmunizaciones

Programas involucrados: Programa Ampliado de Inmunizaciones \ Dirección General de Epidemiología

PROVINCIA	DIFTERIA						TOSFERINA						TETANOS OTRAS EDADES													
	Número de casos probables			Var. % de casos	Número de defunciones			Número de casos probables			Var. % de casos	Número de defunciones			Número de defunciones											
	SE-41	SE-1-41	SE-41		SE-1-41	SE-41	SE-1-41	SE-41	SE-1-41	SE-41		SE-1-41	SE-41	SE-1-41	SE-41	SE-1-41										
01 Distrito Nacional	0	0	0	0	**	0	0	0	0	0	1	1	0%	0	0	0	0	1	0	2	4	100%	0	0	1	1
02 Azua	0	0	0	0	**	0	0	0	0	0	0	0	**	0	0	0	0	0	1	1	1	0%	0	0	0	0
03 Baoruco	0	0	0	0	**	0	0	0	0	0	0	0	**	0	0	0	0	0	0	0	0	**	0	0	0	0
04 Barahona	0	0	0	0	**	0	0	0	0	0	0	0	**	0	0	0	0	0	0	0	1	**	0	0	0	0
05 Dajabón	0	0	0	0	**	0	0	0	0	0	0	0	**	0	0	0	0	0	0	0	0	**	0	0	0	0
06 Duarte	0	0	0	0	**	0	0	0	0	0	0	0	**	0	0	0	0	0	2	1	1	-50%	0	0	0	0
07 Elias Piña	0	0	0	0	**	0	0	0	0	0	0	0	**	0	0	0	0	0	0	0	0	**	0	0	0	0
08 El Seibo	0	0	0	0	**	0	0	0	0	0	0	0	**	0	0	0	0	0	1	0	1	-100%	0	0	0	0
09 Espaillat	0	0	0	0	**	0	0	0	0	0	0	0	**	0	0	0	1	0	1	2	1	100%	0	0	0	1
10 Independencia	0	0	0	0	**	0	0	0	0	0	0	0	**	0	0	0	0	0	0	0	0	**	0	0	0	0
11 La Altagracia	0	0	0	0	**	0	0	0	0	0	0	0	**	0	0	0	0	0	0	1	1	**	0	0	0	0
12 La Romana	0	0	0	0	**	0	0	0	0	0	0	0	**	0	0	0	0	0	1	1	1	0%	0	0	1	0
13 La Vega	0	0	0	0	**	0	0	0	0	0	1	0	-100%	0	0	0	0	0	3	4	4	33%	0	0	1	2
14 María Trinidad Sánchez	0	0	0	0	**	0	0	0	0	0	0	0	**	0	0	0	0	0	1	0	1	-100%	0	0	1	0
15 Montecristi	0	0	0	0	**	0	0	0	0	0	0	0	**	0	0	0	0	0	1	1	1	0%	0	0	1	1
16 Pedernales	0	0	0	0	**	0	0	0	0	0	0	0	**	0	0	0	0	0	1	0	1	-100%	0	0	1	0
17 Peravia	0	0	0	0	**	0	0	0	0	0	0	1	**	0	0	0	0	0	0	0	0	**	0	0	0	0
18 Puerto Plata	0	0	0	0	**	0	0	0	0	0	0	0	**	0	0	0	0	0	1	0	1	-100%	0	0	0	0
19 Hermanas Mirabal	0	0	0	0	**	0	0	0	0	0	0	0	**	0	0	0	0	0	0	0	0	**	0	0	0	0
20 Samaná	0	0	0	0	**	0	0	0	0	0	0	0	**	0	0	0	0	0	2	0	2	-100%	0	0	1	0
21 San Cristóbal	0	0	0	0	**	0	0	0	0	0	0	2	**	0	0	0	0	0	0	2	2	**	0	0	0	0
22 San Juan	0	0	0	0	**	0	0	0	0	0	0	0	**	0	0	0	0	0	0	0	0	**	0	0	0	0
23 San Pedro de Macorís	0	0	0	0	**	0	0	0	0	0	0	0	**	0	0	0	0	0	2	0	2	-100%	0	0	0	0
24 Sánchez Ramírez	0	0	0	0	**	0	0	0	0	0	0	0	**	0	0	0	0	0	0	0	0	**	0	0	0	0
25 Santiago	0	0	1	0	-100%	0	0	1	0	0	0	1	**	0	0	0	0	0	4	5	5	25%	0	0	3	2
26 Santiago Rodríguez	0	0	0	0	**	0	0	0	0	0	0	0	**	0	0	0	0	0	0	0	0	**	0	0	0	0
27 Valverde	0	0	0	0	**	0	0	0	0	0	0	0	**	0	0	0	0	0	3	1	1	-67%	0	0	1	1
28 Monseñor Nouel	0	0	0	0	**	0	0	0	0	0	0	1	**	0	0	0	0	0	1	1	1	0%	0	0	1	0
29 Monte Plata	0	0	0	0	**	0	0	0	0	0	0	0	**	0	0	0	0	0	0	3	3	**	0	0	0	0
30 Hato Mayor	0	0	0	0	**	0	0	0	0	0	0	0	**	0	0	0	0	0	0	0	0	**	0	0	0	0
31 San José de Ocoa	0	0	0	0	**	0	0	0	0	0	0	1	**	0	0	0	0	0	0	0	0	**	0	0	0	0
32 Santo Domingo	0	0	0	0	**	0	0	0	0	0	0	4	**	0	0	0	0	0	6	2	2	-67%	0	0	2	1
Extranjera	0	0	0	0	**	0	0	0	0	0	0	0	**	0	0	0	0	0	0	0	0	**	0	0	0	0
TOTAL PAIS	0	0	1	0	-100%	0	0	1	0	0	2	11	450%	0	0	0	2	0	33	30	-9%	0	0	14	9	

No. de casos de EPV en eliminación

Enfermedad	2010	2011	2012
Polio	0	0	0
Sarampión	0	0	0
Rubéola	0	0	0
Tétanos neonatal	3	2	1

Durante la semana 41 se notificó 4 casos de enfermedad febril eruptiva, procedentes de Santo Domingo, Puerto Plata, Azua y Valverde, el primero corresponde a la semana 39 y el resto a la semana 40 por fecha de inicio de síntomas. La difteria, Tstanos OE y PFA muestran una disminución con relación al acumulado a la misma semana del año anterior. Los casos de tos ferina y EFE muestran un incremento. Se realizó búsqueda activa y actividades de vacunación.

PROVINCIA	Parálisis flácida aguda <15 años						Enfermedad Febril Eruptiva						Ten dencia	
	Número de casos probables			Var. % de casos	Número de defunciones			Número de casos probables			Var. % de casos			
	SE-41	SE-1-41	SE-41		SE-1-41	SE-41	SE-1-41	SE-41	SE-1-41					
01 Distrito Nacional	0	0	4	3	-25%	0	0	0	0	0	11	14	27%	
02 Azua	0	0	3	0	-100%	0	0	0	0	0	3	2	-33%	
03 Baoruco	0	0	1	1	0%	0	0	0	0	0	0	0	**	
04 Barahona	0	0	1	0	-100%	0	0	0	0	0	1	0	-100%	
05 Dajabón	0	0	0	0	**	0	0	0	0	0	1	0	-100%	
06 Duarte	0	0	1	1	0%	0	0	0	0	0	0	0	**	
07 Elias Piña	0	0	2	0	-100%	0	0	0	0	0	0	0	**	
08 El Seibo	0	0	0	0	**	0	0	0	0	0	0	0	**	
09 Espaillat	0	0	1	1	**	0	0	0	0	0	5	2	-60%	
10 Independencia	0	0	0	0	**	0	0	0	0	0	3	2	-33%	
11 La Altagracia	0	0	1	0	-100%	0	0	0	0	0	6	5	-17%	
12 La Romana	0	0	0	1	**	0	0	0	0	0	0	2	**	
13 La Vega	0	0	0	0	**	0	0	0	0	0	1	1	0%	
14 María Trinidad Sánchez	0	0	1	0	-100%	0	0	0	0	0	1	2	100%	
15 Monte Cristi	0	0	0	0	**	0	0	0	0	0	1	0	-100%	
17 Pedernales	0	0	0	0	**	0	0	0	0	0	0	0	**	
17 Peravia	0	0	0	0	**	0	0	0	0	0	1	2	100%	
18 Puerto Plata	0	0	0	0	**	0	0	0	0	0	18	19	6%	
19 Hermanas Mirabal	0	0	1	0	-100%	0	0	0	0	0	1	2	100%	
20 Samaná	0	0	0	0	**	0	0	0	0	0	4	6	50%	
21 San Cristóbal	0	0	5	2	-60%	0	0	0	0	0	6	4	-33%	
22 San Juan	0	0	0	0	**	0	0	0	0	0	0	1	**	
23 San Pedro de Macorís	0	0	2	2	0%	0	0	1	0	0	2	5	150%	
24 Sánchez Ramírez	0	0	2	0	-100%	0	0	0	0	0	0	0	**	
25 Santiago	0	0	1	1	0%	0	0	0	0	0	6	6	0%	
26 Santiago Rodríguez	0	0	0	0	**	0	0	0	0	0	0	0	**	
27 Valverde	0	0	0	0	**	0	0	0	0	0	8	3	-63%	
28 Monseñor Nouel	0	0	2	2	0%	0	0	1	1	0	4	7	75%	
29 Monte Plata	0	0	1	5	400%	0	0	1	0	0	0	2	**	
30 Hato Mayor	0	0	0	0	**	0	0	0	0	0	3	2	-33%	
31 San José de Ocoa	0	0	0	0	**	0	0	0	0	0	3	3	0%	
32 Santo Domingo	0	0	12	6	-50%	0	0	0	1	0	19	17	-11%	
Extranjera	0	0	0	0	**	0	0	0	0	0	0	0	**	
TOTAL PAIS	0	0	40	25	-38%	0	0	2	1	2	0	108	109	1%



Red programática: Enfermedades Emergentes y Reemergentes, EER

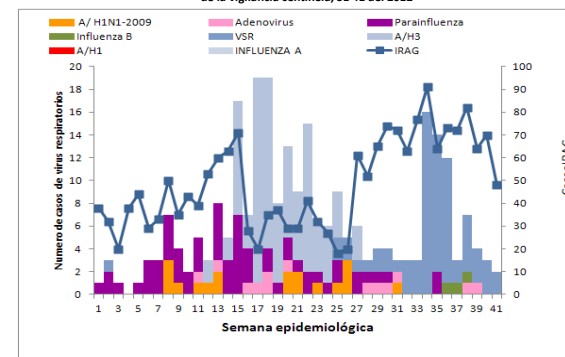
Responsable: Dirección General de Epidemiología (DIGEPI)

Programas involucrados: Programa Ampliado de Inmunización y DIGEPI

Vigilancia de Influenza y otros virus respiratorios

PROVINCIA	Enfermedad febril respiratoria aguda					Vigilancia Centinela								
	Episodios		Tasas por 10,000 habitantes		Var. % de tasas	Número de casos de IRAG				Número de defunciones IRAG				
	SE1- 41		2011	2012		SE 41	SE 1- 41	2011	2012	2011	2012	SE 1- 41	2011	2012
	2011	2012												
01 Distrito Nacional	221119	228461	1547.93	1579.27	-2%	5	1	136	166	0	0	0	0	
02 Azua	59724	59372	1923.72	1891.91	-2%	0	0	40	35	0	0	0	0	
03 Baoruco	33354	26139	2258.63	1748.22	-23%	0	0	2	6	0	0	0	0	
04 Barahona	55157	51239	2150.34	1981.74	-8%	2	0	15	24	0	0	0	1	
05 Dajabón	23095	19698	2703.31	2292.01	-15%	0	0	1	0	0	0	0	0	
06 Duarte	79638	67336	2087.25	1755.65	-16%	0	0	5	6	0	0	0	0	
07 Elías Piña	17538	13871	1900.81	1491.02	-22%	0	0	1	1	0	0	0	0	
08 El Seibo	33536	33487	2465.42	2433.66	-1%	0	0	17	1	0	0	0	0	
09 Espaillat	76309	66921	2519.84	2194.97	-13%	1	0	6	5	0	0	0	0	
10 Independencia	28997	28581	4080.57	3964.92	-3%	0	0	1	2	0	0	0	0	
11 La Altagracia	26009	33015	873.46	1084.14	24%	1	0	14	12	0	0	0	0	
12 La Romana	29081	35612	919.26	1111.77	21%	1	0	15	11	0	0	2	0	
13 La Vega	106157	107228	1930.01	1931.62	0%	0	0	1	3	0	0	0	0	
14 María Trinidad Sánchez	42938	40476	2378.12	2231.61	-6%	2	0	4	2	0	0	0	0	
15 Monte Cristi	55208	39932	3568.54	2557.66	-28%	0	0	7	3	0	0	0	0	
16 Pedernales	11317	9813	3450.91	2948.73	-15%	0	0	1	0	0	0	0	0	
17 Peravia	72581	62598	2788.96	2371.74	-15%	1	0	31	26	0	0	0	0	
18 Puerto Plata	106959	109594	2556.06	2600.42	2%	0	0	13	16	0	0	1	0	
19 Hermanas Mirabal	39586	36819	3015.77	2797.43	-7%	0	0	2	2	0	0	0	0	
20 Samaná	12292	18052	971.49	1413.58	46%	0	0	0	5	0	0	0	0	
21 San Cristóbal	126794	121033	1485.66	1391.58	-6%	6	1	99	146	0	0	0	2	
22 San Juan	71974	73993	2316.40	2385.74	3%	0	0	4	12	0	0	0	0	
23 San Pedro de Macorís	69782	78619	1609.52	1788.91	11%	7	0	85	59	2	0	3	0	
24 Sánchez Ramírez	57564	53891	2897.11	2705.76	-7%	0	0	7	4	0	0	0	0	
25 Santiago	172795	183795	1284.49	1348.11	5%	3	0	159	154	0	0	2	1	
26 Santiago Rodríguez	8366	22866	1205.30	3303.46	174%	0	0	0	0	0	0	0	0	
27 Valverde	42697	39129	1746.44	1580.20	-10%	0	0	5	5	0	0	0	0	
28 Monseñor Nouel	48971	46785	1960.28	1849.91	-6%	2	0	21	3	0	0	0	0	
29 Monte Plata	59578	45613	2206.85	1670.06	-24%	3	0	32	26	0	0	1	0	
30 Hato Mayor	44846	44324	3874.78	3810.35	-2%	0	0	3	8	0	0	0	0	
31 San José de Ocoa	31042	29891	3533.44	3400.26	-4%	0	0	2	3	0	0	0	0	
32 Santo Domingo	260323	314486	917.78	1090.36	19%	9	3	360	463	0	0	1	3	
Total PAIS	2125327	2142669	1673.97	1666.89	-0.4%	43	5	1089	1209	2	0	10	7	

Número de casos de virus respiratorios por tipo y de infección respiratoria aguda grave detectados a través de la vigilancia centinela, SE 41 del 2012



IRA: En esta semana fueron analizadas por laboratorio 9 muestras nasofaríngeas captadas mediante los centros centinelas, identificándose circulación de Virus Sincitial Respiratorio en el Distrito Nacional. Para esta semana presentaron alarmas de Enfermedad Febril Aguda de las Vías Respiratorias 65 centros a nivel nacional.



República Dominicana
Vice ministerio de Salud Colectiva
Dirección General de Epidemiología



Sistema Nacional de Vigilancia Epidemiológica

Red programática: Enfermedades Emergentes y Reemergentes, EER
Responsable: Dirección General de Epidemiología (DIGEPI)
Programas involucrados: Programa de Salud Ambiental y DIGEPI

Provincia	Enfermedad diarreica aguda										Cólera										Alerta y tendencia				
	Episodios		Tasas de incidencia x10.000 hab.		Casos sospechosos				Tasa de Incidencia x 100 hab		Var. % de tasas	Número de defunciones				Letalidad *		Casos hospitalizados		Número de casos investigados por el laboratorio		% Casos positivos			
	SE 1- 41	2012	SE 1- 41	2012	SE 41	2011	SE 1- 41	2012	SE 1- 41	2012		SE 41	2011	SE 1- 41	2012	SE 1 a la 41- 2012	SE 41	SE 1 a la 41- 2012	SE 41	SE 1 a la 41- 2012		SE 41	SE 1 a la 41- 2012	SE 41	SE 1 a la 41- 2012
	2011	2012	2011	2012	2011	2012	2011	2012	2011	2012	2011	2012	2011	2012	2011	2012	2011	2012	2011	2012		2011	2012	2011	2012
01 Distrito Nacional	77098	71494	868.2	795.0	28	5	2697	263	0.3	0.0	-0.9	1	0	58	4	1.5	0.0	225	4	50	4	14%	100%	↓	
02 Azua	10128	7717	524.8	395.6	9	0	374	30	0.2	0.0	-0.9	2	0	7	0	0.0	**	28	0	22	0	0%	**		
03 Barahona	9685	7826	1055.0	852.7	0	0	153	5	0.2	0.0	-1.0	0	0	0	0	0.0	**	3	0	3	0	0%	**		
04 Barahona	17779	14123	1114.9	878.6	5	0	141	38	0.1	0.0	-0.7	0	0	1	0	0.0	**	36	0	33	0	36%	**		
05 Dajabón	4062	4040	764.8	756.2	4	0	199	125	0.4	0.2	-0.4	0	0	2	1	0.8	**	125	0	43	0	34%	**		
06 Duarte	14868	14395	626.8	603.7	2	0	134	82	0.1	0.0	-0.4	0	0	2	0	0.0	**	79	0	64	0	14%	**		
07 Elías Piña	5913	3723	1030.9	643.7	14	0	2140	51	3.7	0.1	-1.0	0	0	12	1	2.0	**	50	0	6	0	67%	**		
08 El Seibo	6588	7091	779.1	829.0	1	3	313	51	0.4	0.1	-0.8	0	0	6	0	0.0	0.0	50	3	50	3	40%	67%	↓	
09 Espaillet	11221	11042	596.0	582.6	1	2	83	75	0.0	0.0	-0.1	0	0	0	1	1.3	0.0	71	2	63	2	32%	100%	↓	
10 Independencia	6648	6371	1504.9	1421.7	3	0	243	17	0.6	0.0	-0.9	0	0	15	0	0.0	**	16	0	14	0	7%	**		
11 La Altagracia	7771	9076	419.8	479.4	22	0	621	7	0.3	0.0	-1.0	0	0	10	1	14.3	**	7	0	5	0	40%	**		
12 La Romana	7228	7644	367.5	393.9	1	1	387	7	0.2	0.0	-1.0	0	0	11	0	0.0	0.0	5	0	6	1	33%	100%	→	
13 La Vega	19711	13199	576.4	456.3	22	0	574	97	0.2	0.0	-0.8	0	0	5	2	2.1	**	93	0	29	0	28%	**	↓	
14 María Trinidad Sánchez	10729	10354	955.9	918.3	0	0	11	29	0.0	0.0	1.6	0	0	1	1	3.4	**	23	0	9	0	44%	**		
15 Monte Cristi	9931	6866	1032.6	707.4	1	0	167	21	0.2	0.0	-0.9	0	0	1	0	0.0	**	21	0	19	0	32%	**	↓	
16 Pedernales	2789	2625	1368.0	1268.8	3	0	207	4	1.0	0.0	-1.0	0	0	1	0	0.0	**	4	0	4	0	0%	**		
17 Peravia	11374	9542	703.0	581.5	9	0	222	6	0.1	0.0	-1.0	1	0	5	0	0.0	**	6	0	6	0	0%	**		
18 Puerto Plata	13863	14535	532.9	554.8	4	1	131	169	0.1	0.1	0.3	1	0	3	2	1.2	0.0	152	1	95	1	48%	**	→	
19 Hermanas Mirabal	5150	4703	631.1	574.8	1	0	38	14	0.0	0.0	-0.6	0	0	0	0	0.0	**	13	0	13	0	0%	**		
20 Samaná	3363	3667	427.5	461.9	3	0	90	5	0.1	0.0	-0.9	0	0	0	0	0.0	**	4	0	5	0	20%	**		
21 San Cristóbal	35815	30951	675.0	572.4	34	0	1291	102	0.2	0.0	-0.9	0	0	21	0	0.0	**	89	0	82	0	4%	**		
22 San Juan	20825	12839	1078.1	665.9	9	0	1055	243	0.5	0.1	-0.8	0	0	3	0	0.0	**	97	0	19	0	11%	**	↓	
23 San Pedro de Macorís	20026	18142	743.0	664.0	4	0	1270	84	0.5	0.0	-0.9	0	0	18	1	1.2	**	84	0	78	0	12%	**	↓	
24 Sánchez Ramírez	12553	9571	1016.3	773.0	0	0	40	17	0.0	0.0	-0.6	0	0	1	5.9	**	17	0	15	0	53%	**			
25 Santiago	27380	31874	327.4	376.1	4	0	1111	3932	0.1	0.5	2.5	0	0	32	17	0.4	**	1779	0	239	0	25%	**	↓	
26 Santiago Rodríguez	989	2710	229.2	629.8	0	0	25	15	0.1	0.0	-0.4	0	0	0	0	0.0	**	14	0	14	0	21%	**		
27 Valverde	7545	7005	496.4	455.1	2	0	487	28	0.3	0.0	-0.9	0	0	4	1	3.6	**	26	0	20	0	16%	**		
28 Monseñor Nouel	9736	7993	626.9	508.4	0	7	182	62	0.1	0.0	-0.7	0	0	0	0	0.0	0.0	59	7	47	7	17%	29%	↓	
29 Monte Plata	14116	9872	841.1	581.4	1	0	213	13	0.1	0.0	-0.9	0	0	6	1	7.7	**	12	0	10	0	0%	**		
30 Hato Mayor	9481	8754	1317.7	1210.5	0	0	324	40	0.5	0.1	-0.9	0	0	1	0	0.0	**	37	0	40	0	3%	**		
31 San José de Ocoa	5733	5054	1049.7	824.8	6	0	137	36	0.3	0.1	-0.7	0	0	0	0	0.0	**	34	0	25	0	4%	**		
32 Santo Domingo	84508	93770	479.2	523.0	42	3	3549	483	0.2	0.0	-0.9	1	2	87	13	2.7	**	66.7	443	2	338	3	13%	100%	→
Esmeraldas			0	0	0	0	20	0	0	0	0	0	0	0	0	0.0	**	0	0	0	0	0%	**		
TOTAL PAIS	504.606	474.668	639.3	594.0	235	22	18.629	6.151	0.2	0.1	-0.7	6	2	312	47	0.8	9.1	3702	19	1466	21	20%	67%		

*Corresponde a la defunciones sospechosas y confirmadas sobre el total de casos sospechosos de cólera por 100

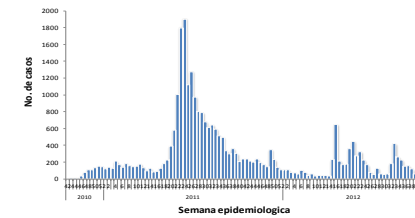
Alerta de brote

No se ha demostrado circulación en las últimas dos semanas
Se ha identificado casos aislados en las últimas dos semanas o brotes de enfermedad diarreica aguda
Dos o mas comunidades con casos confirmados aislados
Dos o mas casos con vinculo epidemiológico

Tendencia

→ Sin cambios ↑ Aumento ↓ Disminución

Curva epidémica de cólera, República Dominicana, actualizada hasta el 13/09/2012



Cólera: SE41: en esta semana se han notificado 22 casos sospechosos, el 60% fueron hospitalizado, el 67% (18/22) resultó positivo a *V. cholerae*. Se reportan dos defunciones en esta semana, una en hombre de 24 años de edad que inicio síntomas de diarrea líquida, vómito y deshidratación el 9/10/2012 y fallece el 12/10/2012 en el trayecto al Hospital Fco. Moscoso Puello, el Instituto de Patología Forense notifica el caso y toma muestra de heces el 16/10/2012 con resultado pendiente. La otra defunción fue una mujer de 56 años de edad que inicio síntomas de diarrea líquida y vómito el 13/10/2012 y fallece este mismo día en el Hospital Luis E. Aybar, la muestra de heces resulto negativa a *V. cholerae*. Las provincias que reportan alarmas: amarilla: Santiago, verde: Distrito Nacional, El Seibo, Espaillet, La Romana, La Vega, Monte Cristi, Puerto Plata, San Juan, San Pedro de Macorís, Monseñor Nouel y Santo Domingo. Desde la SE 1-41/2012: 6,151 casos sospechosos, 47 defunciones sospechosas, 1466 casos con laboratorio, 20% (276/1375) confirmados, 14 muertes confirmadas.



Red Programática: Prevención y control de la mortalidad y morbilidad materna y de la niñez

Responsable: Dirección General de Epidemiología

Programas involucrados: Dirección General Materno infantil

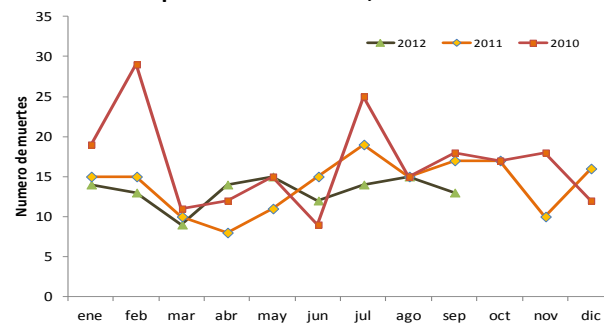
Muertes Maternas probables notificadas a la semana por provincia de residencia						Muertes infantiles notificadas a la semana por provincia de residencia				
Provincias	2011	2011	2012	Acumulado al mes 2012	Var. % de casos	2011	2011	2012	Acumulado al mes 2012	Var. % de casos
		Semana 1 a	Semana 1 a				Semana 1 a	Semana 1 a		
		41	41	Octubre			41	41	Septiembre	
01 Distrito Nacional	17	13	10	0	-23%	238	195	180	1	-8%
02 Azua	1	0	5	1	**	56	41	49	2	20%
03 Bahoruco	1	1	2	0	100%	33	28	8	0	-71%
04 Barahona	1	0	3	0	**	81	66	39	0	-41%
05 Dajabón	1	1	1	0	0%	16	15	16	0	7%
06 Duarte	3	2	4	0	100%	73	59	36	1	-39%
07Elias Piña	1	1	0	0	-100%	11	11	14	0	27%
08 El Seibo	1	0	1	0	**	11	11	5	0	-55%
09 Espaillat	0	0	3	0	**	54	43	38	2	-12%
10 Independencia	1	1	3	0	200%	17	15	6	0	-60%
11 La Altagracia	5	5	5	0	0%	86	70	41	0	-41%
12 La Romana	8	6	8	0	33%	69	55	36	0	-35%
13 La Vega	4	4	4	0	0%	100	77	80	0	4%
14 María Trinidad Sánchez	3	2	1	0	-50%	44	38	13	0	-66%
15 Monte Cristi	1	1	3	0	200%	45	32	37	1	16%
16 Pedernales	0	0	0	0	**	3	2	5	0	150%
17 Peravia	5	4	1	0	-75%	49	39	40	1	3%
18 Puerto Plata	2	2	1	0	-50%	71	54	60	3	11%
19 Hermanas Mirabal	2	1	2	0	100%	18	17	10	0	-41%
20 Samaná	3	3	0	0	-100%	22	19	15	1	-21%
21 San Cristóbal	8	8	13	2	63%	177	139	116	0	-17%
22 San Juan de la Maguana	2	0	3	0	**	54	46	50	1	9%
23 San Pedro de Macorís	11	8	4	1	-50%	125	101	76	0	-25%
24 Sánchez Ramírez	1	1	1	1	0%	44	36	27	0	-25%
25 Santiago	19	13	6	0	-54%	425	335	289	6	-14%
26 Santiago. Rodríguez	1	1	0	0	-100%	20	19	10	1	-47%
27 Valverde	3	2	5	0	150%	57	49	44	0	-10%
28 Monseñor Nouel	6	5	2	1	-60%	55	48	47	2	-2%
29 Monte Plata	6	7	3	1	-57%	64	53	42	0	-21%
30 Hato mayor	5	4	0	0	-100%	16	11	15	0	36%
31 San José de Ocoa	1	0	1	0	**	7	7	11	0	57%
32 Santo Domingo	50	41	32	0	-22%	803	646	636	8	-2%
No reporta provincia de residencia	0	0	0	0	**	284	242	131	0	-46%
Total defunciones residentes	173	137	127	7	-7%	3228	2619	2222	30	-15%
Extranjera	1	1	0	0	-100%	24	20	14	0	-30%
TOTAL PAIS	174	138	127	7	-8%	3252	2639	2236	30	-15%

Mortalidad Materna MM: en esta semana se notificaron cuatro (4) casos de muerte materna, uno corresponde a la SE 38. Los hospitales con más casos notificados son el Hospital Luis E. Aybar (22), Maternidad Nuestra Sra. de la Altagracia (16), Hospital José María Cabral y Báez (18), Hospital Antonio Musa (8), el Hospital Maternidad San Lorenzo de Los Minas (6) y el Hosp. Vinicio Calventi (5). Las Provincias de Baoruco, Azua, Barahona, Espaillat, San Cristóbal, Hermanas Mirabal, Independencia, Duarte, Monte Cristi, La Romana y Valverde presentan un incremento de más de un 25% en sus muertes maternas con relación al mismo período del año anterior.

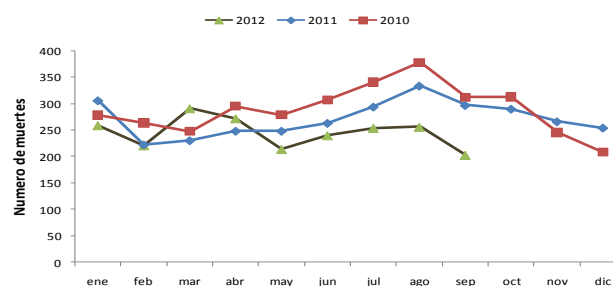
Mortalidad Infantil MI: se notificaron 26 casos de muertes en menores de un año, ninguna corresponde a esta semana epidemiológica. De las 2236 muertes reportadas este año, el 82% (1837 casos) pertenecen al grupo neonatal.

Hospital de ocurrencia	Edad	Periodo	Causa	Municipio y provincia de residencia
Instituto de Especialidades Medicas Monseñor Nouel	23	Puerperio inn	P/B Embolia de liquido amniótico	Bonao/ Monseñor Nouel
Hosp. Luis E. Aybar	21	Embarazo	Aborto séptico	San Cristóbal/ San Cristóbal
Hosp. Antonio Musa	37	Embarazo	Eclampsia	San Pedro de Macoris/ San Pedro de Macoris

Muertes Maternas según mes de ocurrencia, República Dominicana, 2010 - 2012



Muertes Infantiles según mes de ocurrencia, República Dominicana, 2010 - 2012



Red programática: Enfermedades Emergentes y Reemergentes, EER
Responsable: Dirección Nacional de Epidemiología
Programas involucrados: Programa Ampliado de Inmunizaciones y Programa de Inocuidad de Agua y Alimentos

Provincia	Cobertura de notificación semanal						Conjuntivitis				Hepatitis viral aguda				Enfermedad Transmitida por Alimentos				Parotiditis				Varicela			
	Notificaciones esperadas		SE 41		SE 1- 41		SE 41		SE 1- 41		SE 41		SE 1- 41		SE 41		SE 1- 41		SE 41		SE 1- 41		SE 41		SE 1- 41	
	SE 39	SE 1-39	2011	2012	2011	2012	2011	2012	2011	2012	2011	2012	2011	2012	2011	2012	2011	2012	2011	2012	2011	2012	2011	2012	2011	2012
	01 Distrito Nacional	348	14268	39%	22%	39%	44%	144	90	6744	6222	168	124	5243	8898	50	21	2887	2295	8	2	267	195	14	5	2400
02 Azua	55	2255	76%	60%	73%	84%	43	50	1711	1239	1	2	65	62	5	2	262	175	1	0	84	32	3	5	664	302
03 Baoruco	38	1558	53%	3%	70%	58%	4	0	477	341	0	0	40	32	1	0	275	290	0	0	102	22	1	0	266	129
04 Barahona	61	2501	73%	52%	75%	85%	15	23	769	816	0	2	52	27	5	0	454	300	2	0	41	22	0	2	278	338
05 Dajabón	33	1354	73%	33%	81%	57%	8	3	426	390	2	0	21	18	3	2	178	175	0	0	9	7	2	1	231	158
06 Duarte	103	4223	66%	19%	68%	65%	16	3	797	609	4	0	95	57	2	15	426	480	0	0	20	11	9	0	321	375
07Elías Piña	30	1230	63%	17%	69%	59%	7	1	303	351	0	0	6	12	2	0	71	72	0	0	8	19	1	0	66	112
08 El Seibo	28	1149	100%	100%	97%	100%	4	17	384	467	4	0	95	67	5	9	283	292	1	0	17	22	0	2	151	126
09 Espaillat	43	1763	98%	94%	97%	96%	12	12	565	583	2	2	250	142	6	11	459	635	0	2	18	16	2	2	236	33
10 Independencia	34	1394	74%	44%	75%	77%	3	9	295	392	0	0	14	14	2	3	147	145	0	0	31	22	1	0	520	242
11 La Altagracia	79	3239	80%	99%	65%	93%	15	11	621	836	0	0	37	48	13	5	309	664	0	0	39	21	0	0	257	117
12 La Romana	38	1559	68%	100%	66%	90%	8	8	524	594	2	4	71	92	3	7	306	326	0	0	17	10	0	5	283	92
13 La Vega	98	4018	59%	55%	61%	67%	27	32	1615	1712	3	4	160	142	16	6	793	376	0	0	69	34	5	1	999	411
14 María Trinidad Sánchez	38	1558	84%	42%	88%	83%	1	7	500	417	0	0	52	24	5	1	465	418	0	0	30	5	0	0	194	73
15 Monte Cristi	44	1804	84%	48%	85%	67%	25	13	746	503	1	0	38	43	4	5	444	179	1	0	39	15	1	0	504	93
16 Pedernales	16	656	56%	13%	58%	52%	2	5	186	202	1	0	6	11	2	0	291	154	0	0	10	7	0	1	54	159
17 Peravia	48	1968	77%	79%	77%	90%	21	11	706	479	1	1	45	43	4	2	465	243	0	1	66	34	1	3	650	230
18 Puerto Plata	69	2829	67%	90%	67%	92%	25	30	1196	1204	3	6	118	91	12	48	855	959	2	0	66	56	1	1	698	158
19 Hermanas Mirabal	33	1353	94%	91%	92%	98%	5	9	341	381	0	0	37	48	7	10	280	211	0	0	21	7	2	1	278	105
20 Samaná	36	1476	81%	92%	81%	87%	3	9	317	296	0	0	18	13	17	15	583	662	0	0	6	4	0	0	141	72
21 San Cristóbal	86	3526	69%	58%	71%	78%	26	19	1541	1526	2	1	295	277	10	1	1858	621	2	0	66	48	1	2	861	289
22 San Juan	77	3157	82%	91%	82%	91%	24	46	961	1101	7	2	184	140	3	28	174	150	0	1	23	22	3	1	533	289
23 San Pedro de Macorís	75	3075	68%	97%	69%	88%	26	18	1064	1248	5	1	173	117	11	4	452	472	3	2	66	52	58	0	492	578
24 Sánchez Ramírez	43	1763	95%	79%	86%	84%	21	8	820	543	3	8	133	150	4	1	319	99	1	0	23	15	3	0	562	95
25 Santiago	140	5740	65%	52%	69%	74%	60	57	3067	3533	7	5	373	328	14	18	1197	1126	0	0	120	83	5	4	1929	457
26 Santiago. Rodríguez	29	1189	72%	76%	58%	87%	0	2	56	195	0	2	1	16	1	1	29	79	0	1	2	12	5	0	27	222
27 Valverde	52	2132	77%	31%	74%	71%	15	0	574	543	5	0	57	44	9	1	194	145	0	0	18	17	3	0	343	248
28 Monseñor Nouel	48	1968	77%	54%	66%	76%	10	39	491	481	8	0	61	43	1	0	78	252	0	0	11	12	3	1	171	117
29 Monte Plata	55	2255	69%	18%	63%	58%	21	3	1041	1094	0	3	54	66	1	0	203	249	0	0	28	60	0	0	309	366
30 Hato Mayor	42	1722	90%	100%	95%	99%	8	11	827	694	0	0	45	48	8	8	582	420	0	1	30	20	0	3	209	243
31 San Jose de Ocoa	32	1312	94%	100%	91%	99%	2	8	325	211	2	0	61	60	4	0	107	85	1	0	15	17	0	0	200	40
32 Santo Domingo	306	12547	37%	22%	43%	45%	115	58	7008	7159	44	18	1262	1306	40	21	2910	3249	7	3	365	363	13	5	2594	1087
TOTAL PAÍS	2257	92541	64%	51%	64%	70%	716	612	36998	36362	275	185	9162	12479	270	245	18336	15998	29	13	1727	1282	137	45	17421	8598

n.d.= no disponible

Cobertura de notificación semanal: notificaron 1,151 unidades de 2,257 esperadas a nivel nacional, para un 51% de cobertura.

La Conjuntivitis presentó un ligero aumento 25% en el número de episodios notificados en los centros de salud de las provincias de María Trinidad Sánchez (86%), El Seibo (76%), Monseñor Nouel (C. Ntra. Sra. de Fátima 74%), San Juan (C. Vallejuelo 48%), Barahona (35%) y Hato Mayor (27%); **La Hepatitis Vírica Aguda** en Sánchez Ramírez (63%); **La Enfermedad Transmitida por Alimentos** en San Juan (C. Pozo Hondo 89%), Duarte (C. Felipe J. Achezar 87%), Puerto Plata (C. Brugal 75%), La Romana (57%), Espaillat (45%), El Seibo (44%).