

El Boletín Epidemiológico Semanal es el instrumento de difusión oficial que utiliza la MSP para dar a conocer la situación epidemiológica de los eventos sujetos a notificación obligatoria que se

Enfermedades/eventos de vigilancia individual

- *Cólera
- *Dengue Clásico\Hemorrágico\SSD
- * Difteria
- *Enfermedad Febril Eruptiva
- *Enfermedad Febril Respiratoria (ETI-IRAG)
- *Enfermedad Meningocócica
- *Exposición Rábica\Rabia Humana
- * Malaria
- *Meningitis todas las formas
- *Parálisis Flácida\Poliomielitis
- *Tétanos Neonatal
- *Tétanos otras edades
- *Tosferina
- *Sintomático respiratorio/Tuberculosis
- *Muerte Infantil
- *Muerte Materna

Volumen

Boletín semanal

37

Desde el (09/09/2012) al (15/09/2012)

Dirección

C\ Santo Tomas de Aquino # 1, esq. Correa y Cidrón, Zona Universitaria, Distrito Nacional, Rep. Dominicana

Teléfonos:

809-686-9140

809-686-7347

809- 686-5337

1-809-200-4091

Fax: 809-689-8395

Email: sespas1@claro.net.do

Web:www.sespasdigepe.gob.do

Contenido

Enfermedades transmitidas por vectores

Enfermedades transmitidas por contacto directo

Enfermedades zoonóticas

Enfermedades prevenibles por vacunas

Influenza y otros virus respiratorios

Mortalidad infantil y materna

Situación Nacional de los Enfermedades Bajo Vigilancia Especial

El dengue continúa en zona de epidemia. 25 provincias con circulación activa en las últimas 4 semanas, 14 en alerta amarilla (con 1 a 10 casos por mil habitantes y circulación del agente) y 11 provincias en alerta verde (menos de 1 caso por mil habitantes o circulación del agente).

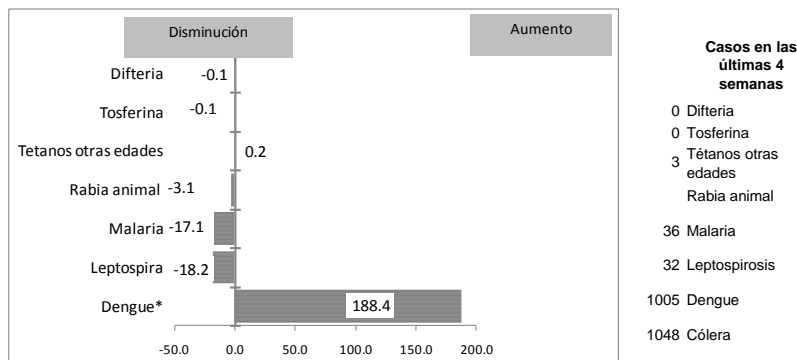
Continúan disminuyendo la notificación de casos sospechosos de cólera en esta semana. De los casos reportados esta semana el 30% (38/128), residen en el municipio de Tamboril de la provincia de Santiago. Las provincias que reportan alertas: Santiago en alerta roja y en alerta verde: Puerto Plata, Santo Domingo, Elías Piña, Duarte, Barahona, El Seibo, La Vega, Monte Cristi, San Pedro de Macorís y Santiago Rodríguez.

Se incrementan los casos probables de leptospira en las últimas 4 semanas. Las provincias con transmisión activa de leptospira son: Santo Domingo, Distrito Nacional, Azua, San Cristóbal, Santiago, Duarte, Espaillat, Hermanas Mirabal, Barahona, María T. Sánchez, Peravia, Samaná, San Pedro de Macorís y Monte Plata.

Para esta semana las provincia de Azua, San Juan y Dajabón en alerta verde por malaria.

Se evidencia circulación de Virus Sincitial Respiratorio en Espaillat, y de circulación de Influenza B en San Pedro de Macorís.

Gráfico No. 1 Reporte de enfermedades seleccionadas de notificación obligatoria, República Dominicana. Comparación de 4 semanas previas con datos históricos, últimos cinco años, 15 de septiembre del 2012



* Se excluyeron del análisis los años 2003, 2006, 2007, 2009 y 2010 por ser años epidémicos

Alerta y Respuesta Rápida

Eventos de importancia nacional: No se reportan eventos

Eventos de importancia internacional: No se reportan eventos



República Dominicana
Vice ministerio de Salud Colectiva
Dirección General de Epidemiología
Sistema Nacional de Vigilancia Epidemiológica



Red programática: Enfermedades Transmitida por Vectores
Responsable: Centro Nacional de Control de Enfermedades Tropicales
Programas involucrados: Programa de Prevención y Control de Malaria, Dengue y otras Enfermedades Transmitidas por Vectores

Alerta de brote

	Sin casos y/o evidencia de circulación
	Menos de 1 caso/1000 habitantes o circulación de agente demostrada en las últimas cuatro semanas
	1 a 10 casos/1000 habitantes y circulación de agente
	Mas de 10 casos/1000 habitantes y circulación de agente

Tendencia
→ Sin cambios ↑ Aumento ↓ Disminución

PROVINCIA	DENGUE														MALARIA										Alerta y tendencia						
	Número de casos probables				% de casos confirmados				Número de casos de dengue grave				Número de defunciones		Tasa incidencia		Número de casos confirmados		Número de defunciones		Tasa incidencia		Var. % de tasas	Alerta y tendencia							
	SE 37		SE 1-37		SE 34-37		SE 1-37		SE 37		SE 1-37		SE 37		SE 1-37		SE 37		SE 1-37		SE 1-37										
	2011	2012	2011	2012	2011	2012	2011	2012	2011	2012	2011	2012	2011	2012	2011	2012	2011	2012	2011	2012	2011	2012									
01 Distrito Nacional	5	10	145	514	53%	82%	40%	76%	0	0	2	6	0	0	1	2	18.1	63.3	250%	0	0	5	4	0	0	0	0	0.6	0.5	-21%	↓
02 Azua	1	2	44	98	50%	100%	26%	49%	0	0	2	4	0	0	0	0	25.3	55.7	120%	3	2	89	95	0	0	0	3	51.1	54.0	6%	↑
03 Baoruco	0	0	3	22	**	100%	33%	76%	0	0	0	3	0	0	0	0	3.6	26.2	624%	0	0	39	19	0	0	0	0	47.1	22.7	-52%	↓
04 Barahona	0	1	15	96	0%	86%	47%	75%	0	0	2	2	0	1	0	2	10.4	66.2	535%	0	0	15	11	0	0	0	0	10.4	7.6	-27%	↓
05 Dajabón	1	0	2	5	0%	**	0%	40%	0	0	0	0	0	0	0	0	4.2	10.4	149%	2	1	209	90	0	0	2	0	436.1	186.7	-57%	↓
06 Duarte	1	0	60	147	0%	78%	20%	56%	0	0	0	2	0	0	0	1	28.0	68.3	144%	0	0	2	9	0	0	0	0	0.9	4.2	348%	↑
07Elias Piña	0	0	0	1	**	**	100%	0	0	0	0	0	0	0	0	0	0.0	1.9	**	0	0	26	19	0	0	0	0	50.2	36.4	-28%	↓
08 El Seibo	0	0	7	6	0%	**	33%	0%	0	0	1	0	0	0	0	0	9.2	7.8	-15%	3	0	7	2	0	0	0	0	9.2	2.6	-72%	↓
09 Espaillat	1	1	57	61	33%	100%	35%	45%	0	0	1	1	0	0	0	0	33.6	35.7	6%	0	0	11	4	0	0	1	0	6.5	2.3	-64%	↓
10 Independencia	0	0	4	39	**	**	50%	69%	0	0	1	1	0	0	0	0	10.0	96.4	861%	0	0	116	51	0	0	2	3	291.0	126.1	-57%	↓
11 La Altagracia	0	1	3	7	100%	**	67%	0%	0	0	0	0	0	0	0	0	1.8	4.1	128%	0	0	41	8	0	0	0	0	24.5	4.7	-81%	↓
12 La Romana	1	0	16	32	0%	50%	13%	69%	0	0	0	1	0	0	0	0	9.0	17.8	98%	0	0	1	9	0	0	0	0	0.6	5.0	789%	↑
13 La Vega	8	0	135	151	59%	60%	53%	56%	0	0	2	1	0	0	0	0	43.7	48.5	11%	0	0	4	3	0	0	0	0	1.3	1.0	-26%	↓
14 María Trinidad Sánchez	0	1	35	73	33%	40%	61%	68%	0	0	1	0	0	0	0	0	34.6	71.7	108%	0	0	0	1	0	0	0	0	0.0	1.0	**	↑
15 Monte Cristi	5	9	38	76	71%	86%	26%	75%	0	0	1	0	0	0	0	0	43.8	86.8	98%	0	0	37	9	0	0	0	0	42.6	10.3	-76%	↓
16 Pedernales	0	2	6	7	100%	100%	67%	100%	0	0	0	1	0	0	0	0	32.6	37.5	15%	0	0	4	1	0	0	0	0	21.7	5.4	-75%	↓
17 Peravia	0	0	47	26	0%	100%	58%	47%	0	0	6	0	0	0	0	0	32.2	17.6	-45%	0	0	0	0	0	0	0	0	0.0	0.0	**	↑
18 Puerto Plata	1	0	59	85	50%	100%	34%	73%	0	0	0	2	0	0	0	0	25.1	35.9	43%	0	0	0	2	0	0	0	0	0.0	0.8	**	↑
19 Hermanas Mirabal	0	2	105	94	20%	75%	11%	34%	0	0	0	0	0	0	0	0	142.6	127.3	-11%	0	0	0	0	0	0	0	0	0.0	0.0	**	→
20 Samaná	0	0	8	8	**	**	14%	40%	0	0	0	0	0	0	0	0	11.3	11.2	-1%	0	0	0	7	0	0	0	0	0.0	9.8	**	↑
21 San Cristóbal	8	3	80	125	43%	71%	33%	63%	1	0	6	4	0	0	0	0	16.7	25.6	53%	0	0	8	2	0	0	0	0	1.7	0.4	-75%	↓
22 San Juan	1	0	15	29	0%	80%	14%	80%	0	0	0	0	0	0	0	0	8.6	16.7	94%	0	0	2	18	14	0	0	0	10.3	8.0	-22%	↓
23 San Pedro de Macorís	7	1	52	62	31%	50%	28%	53%	0	0	2	4	0	0	0	0	21.4	25.1	18%	0	0	2	8	0	0	0	0	0.8	3.2	295%	↑
24 Sánchez Ramírez	0	0	13	35	0%	100%	42%	56%	0	0	1	0	0	0	0	0	11.7	31.3	169%	1	0	1	1	0	0	0	0	0.9	0.9	0%	→
25 Santiago	10	0	196	259	40%	100%	34%	59%	0	0	8	7	0	0	0	0	26.0	33.9	30%	0	0	0	24	7	0	0	0	3.2	0.9	-71%	↓
26 Santiago. Rodríguez	0	0	0	15	**	**	100%	0	0	0	0	0	0	0	0	0	0.0	38.6	**	0	0	2	0	0	0	0	0	5.1	0.0	-100%	↓
27 Valverde	2	0	30	146	50%	89%	45%	69%	0	0	0	2	0	0	0	1	21.9	105.1	380%	3	0	53	46	0	0	2	1	38.6	33.1	-14%	↓
28 Monseñor Nouel	2	0	42	83	40%	80%	38%	72%	0	0	0	3	0	0	0	0	30.0	58.5	95%	0	0	0	0	0	0	0	0	0.0	0.0	**	→
29 Monte Plata	0	0	14	26	0%	100%	8%	53%	0	0	0	1	0	0	0	0	9.2	17.0	84%	1	0	1	0	0	0	0	0	0.7	0.0	-100%	→
30 Hato Mayor	1	0	9	14	50%	**	33%	33%	0	0	1	1	0	0	0	0	13.9	21.5	55%	0	0	1	3	0	0	0	0	1.5	4.6	198%	↑
31 San José de Ocoa	0	0	14	18	0%	0%	9%	33%	0	0	0	2	0	0	0	0	28.4	36.5	28%	0	0	0	0	0	0	0	0	0.0	0.0	**	→
32 Santo Domingo	12	20	232	1176	37%	87%	31%	80%	0	0	22	30	0	0	1	2	14.6	72.7	398%	3	0	43	28	0	0	0	1	2.7	1.7	-36%	↓
Extranjera	0	0	0	2	**	**	100%	0	0	0	2	0	0	0	1				**	15	0	354	309							**	
TOTAL PAÍS	67	53	1486	3538	37%	82%	34%	67%	1	0	59	80	0	1	2	9	20.9	49.1	135%	31	5	1,113	762	0	0	8	8	15.6	10.6	-32%	↓

Casos de enf. febriles hemorrágicas			
Enfermedad	2010	2011	2012
Dengue hemorrágico	1110	105	80
Fiebre amarilla	0	0	0
Fiebre de Nilo de Oeste	0	0	0

(**) No casos año previo

Dengue: En esta semana se notificaron 500 casos probable de dengue, 53 casos pertenecen a esta semana. Se reporta una defunción en un caso confirmado esta semana de una niña de 8 meses de edad, residente en el municipio de Santa Cruz de Barahona, quien inicia síntomas el 8/9/2012 y es ingresada el 10/9/2012 en Hospital Jaime Mota con diagnóstico de dengue con síntomas de alarma, referida el 14/9/2012 al Hospital Robert Reid Cabral, falleciendo el mismo día del referimiento. Las Provincias que tienen circulación activa en las últimas 4 semanas son: Distrito Nacional, Santo Domingo, San Cristóbal, Azua, Barahona, Pedernales, San Juan, María Trinidad Sánchez, Monte Cristi, Hermanas Mirabal, Valverde, Sánchez Ramírez, Monseñor Nouel, La Romana, Santiago, Monte Plata, San José de Ocoa, Duarte, Independencia, Baoruco, La Vega, Puerto Plata, Espaillat, San Pedro de Macorís y Peravia.

Malaria: En esta semana se presentaron 5 casos nuevos de malaria en todo el país, todos autóctonos. Las provincias Azua, Dajabón y San Juan están en alerta verde por presentar menos de un caso autóctono por cada mil habitantes. El acumulado total de este año es de 762 casos, lo cual representa una reducción de 32% en la incidencia, comparada con el mismo periodo del año pasado.



República Dominicana
Vice ministerio de Salud Colectiva
Dirección General de Epidemiología
Sistema Nacional de Vigilancia Epidemiológica



Red Programática: Enfermedades Emergentes y Reemergentes, EER

Responsable: Dirección General de Epidemiología

Programas involucrados: Dirección General de Epidemiología/ Programa Ampliado de Inmunizaciones

PROVINCIA	Meningitis (todas las formas)					Meningitis bacterianas							Enfermedad Meningocócica														
	Episodios		Tasas de incidencia x10,000 hab		Var. % de tasas	Numero de casos probables			Tasa incidencia		Var. % de tasas	Numero de defunciones				Numero de casos probables		Tasa incidencia		Var. % de tasas	Numero de defunciones						
	SE 1- 37		SE 1- 37			SE 37	SE 1- 37	SE 1- 37	SE 37	SE 1- 37		SE 37	SE 1- 37	SE 37	SE 1- 37	SE 1- 37	SE 37	SE 1- 37	SE 37		SE 1- 37	SE 37	SE 1- 37				
	2011	2012	2011	2012	2011	2012	2011	2012	2011	2012	2011	2012	2011	2012	2011	2012	2011	2012	2011	2012	2011	2012					
01 Distrito Nacional	345	172	4.3	2.1	-51%	0	0	11	10	1.4	1.2	-10%	0	0	0	3	0	0	2	1	0.2	0.1	-51%	0	0	0	0
02 Azua	10	3	0.6	0.2	-70%	0	0	3	0	1.7	0.0	-100%	0	0	1	0	0	0	0	0	0.0	0.0	**	0	0	0	0
03 Baoruco	8	8	1.0	1.0	-1%	0	0	0	1	0.0	1.2	**	0	0	0	0	0	0	0	0	0.0	0.0	**	0	0	0	0
04 Barahona	5	2	0.3	0.1	-60%	0	0	1	0	0.7	0.0	-100%	0	0	0	0	0	0	0	0	0.0	0.0	**	0	0	0	0
05 Dajabón	1	0	0.2	0.0	-100%	0	0	2	1	4.2	2.1	-50%	0	0	1	1	0	0	0	0	0.0	0.0	**	0	0	0	0
06 Duarte	7	2	0.3	0.1	-72%	0	0	0	0	0.0	0.0	**	0	0	0	0	0	0	0	0	0.0	0.0	**	0	0	0	0
07Elias Piña	3	1	0.6	0.2	-67%	0	0	1	1	1.9	1.9	-1%	0	0	0	0	0	0	0	0	0.0	0.0	**	0	0	0	0
08 El Seibo	5	3	0.7	0.4	-41%	0	0	0	1	0.0	1.3	**	0	0	0	0	0	0	0	0	0.0	0.0	**	0	0	0	0
09 Espaillat	1	5	0.1	0.3	397%	0	1	2	5	1.2	2.9	148%	0	0	2	0	0	0	0	0	0.0	0.0	**	0	0	0	0
10 Independencia	4	0	1.0	0.0	-100%	0	0	0	0	0.0	0.0	**	0	0	0	0	0	0	0	0	0.0	0.0	**	0	0	0	0
11 La Altagracia	0	5	0.0	0.3	**	0	0	1	3	0.6	1.8	193%	0	0	0	0	0	0	0	0	0.0	0.0	**	0	0	0	0
12 La Romana	16	1	0.9	0.1	-94%	0	0	1	2	0.6	1.1	98%	0	0	0	0	0	0	0	0	0.0	0.0	**	0	0	0	0
13 La Vega	15	3	0.5	0.1	-80%	0	0	0	0	0.0	0.0	**	0	0	0	0	0	1	0	0.3	0.0	-100%	0	0	0	0	
14 María Trinidad Sánchez	2	3	0.2	0.3	49%	0	0	0	1	0.0	1.0	**	0	0	0	0	0	0	0	0	0.0	0.0	**	0	0	0	0
15 Monte Cristi	0	0	0.0	0.0	**	0	0	1	1	1.2	1.1	-1%	0	0	0	0	0	0	0	0	0.0	0.0	**	0	0	0	0
16 Pedernales	7	20	3.8	10.7	182%	0	0	1	0	5.4	0.0	-100%	0	0	0	0	0	0	0	0	0.0	0.0	**	0	0	0	0
17 Peravia	7	0	0.5	0.0	-100%	0	0	1	2	0.7	1.4	97%	0	0	0	0	0	0	0	0	0.0	0.0	**	0	0	0	0
18 Puerto Plata	3	5	0.1	0.2	65%	0	0	2	1	0.9	0.4	-50%	0	0	0	0	0	1	0	0.4	0.0	-100%	0	0	1	0	
19 Hermanas Mirabal	0	3	0.0	0.4	**	0	0	0	2	0.0	2.7	**	0	0	0	0	0	0	0	0	0.0	0.0	**	0	0	0	0
20 Samaná	2	1	0.3	0.1	-50%	0	0	1	0	1.4	0.0	-100%	0	0	0	0	0	0	0	0	0.0	0.0	**	0	0	0	0
21 San Cristóbal	15	0	0.3	0.0	-100%	0	0	9	6	1.9	1.2	-35%	0	0	1	2	0	0	2	1	0.4	0.2	-51%	0	0	1	1
22 San Juan	6	2	0.3	0.1	-67%	0	0	0	1	0.0	0.6	**	0	0	0	0	0	0	1	0.0	0.6	**	0	0	0	0	
23 San Pedro de Macoris	1	3	0.0	0.1	196%	0	0	1	6	0.4	2.4	492%	0	0	0	0	0	0	0	0	0.0	0.0	**	0	0	0	0
24 Sánchez Ramírez	3	2	0.3	0.2	-33%	0	0	1	2	0.9	1.8	100%	0	0	0	1	0	0	1	0	0.9	0.0	-100%	0	0	1	0
25 Santiago	50	55	0.7	0.7	9%	0	0	12	4	1.6	0.5	-67%	0	0	1	1	1	0	3	1	0.4	0.1	-67%	1	0	1	1
26 Santiago Rodríguez	0	0	0.0	0.0	**	0	1	0	1	0.0	2.6	**	0	0	0	0	0	0	0	0	0.0	0.0	**	0	0	0	0
27 Valverde	1	3	0.1	0.2	196%	0	0	0	1	0.0	0.7	**	0	0	0	1	0	0	0	0	0.0	0.0	**	0	0	0	0
28 Monseñor Nouel	3	2	0.2	0.1	-34%	0	1	3	1	2.1	0.7	-67%	0	0	0	0	0	0	0	0	0.0	0.0	**	0	0	0	0
29 Monte Plata	6	5	0.4	0.3	-18%	1	0	6	1	4.0	0.7	-84%	0	0	1	0	0	0	1	0.0	0.7	**	0	0	0	1	
30 Hato Mayor	1	1	0.2	0.2	-1%	0	0	1	2	1.5	3.1	99%	0	0	0	0	0	0	0	0	0.0	0.0	**	0	0	0	0
31 San Jose de Ocoa	1	0	0.2	0.0	-100%	0	0	2	0	4.1	0.0	-100%	0	0	0	0	0	0	1	0.0	2.0	**	0	0	0	0	
32 Santo Domingo	49	70	0.3	0.4	40%	1	2	25	36	1.6	2.2	42%	0	0	2	4	0	0	5	7	0.3	0.4	38%	0	0	3	3
Extranjera					**	0	0	2	0			**	0	0	1	0	0	0	0	1			**	0	0	0	0
TOTAL PAIS	577	380	0.8	0.5	-35%	2	5	90	92	1.3	1.3	1%	0	0	10	13	1	0	15	14	0.2	0.2	-8%	1	0	7	6

Meningitis Bacteriana: Se notificaron nueve casos, cinco corresponden a esta semana: el 1ro. caso una niña de 4 días de edad, residente en el municipio de Santo Domingo Oeste, quien inicia síntomas el 09/09/2012 presentando: fiebre, convulsiones, fontanelas abombadas, ingresado en el Hospital Robert Reid Cabral con cultivo de LCR con aislamiento de Streptococcus sp. El 2do. de una femenina de 33 años, residente en el municipio de Monción, Santiago Rodríguez, quien inicia síntomas el día 12/09/2012 de irritabilidad, cefalea, rigidez de nuca, vómitos y alteración de la conciencia, ingresada en el Hospital Cabral y Báez con cultivo de LCR pendiente. El 3ro. caso se trata de una femenina de 54 años, residente en el municipio de Bonaó, Monseñor Nouel quien inicia síntomas de fiebre, cefalea, alteración de la conciencia, vómitos y convulsiones el 12/09/2012, ingresada en el Hospital Cabral y Báez, con resultado pendiente de cultivo de LCR. El 4to. caso es una mujer de 38 años, residente en el municipio de Gaspar Hernández, Espaillat quien inicia síntomas de cefalea, irritabilidad, convulsiones y rigidez de nuca el 13/09/2012, ingresada en Villa Mella, Santo Domingo Norte, con síntomas de fiebre, cefalea y rigidez de nuca que iniciaron el 11/09/2012, ingresada en el Hospital Moscoso Puello, con cultivo pendiente de resultado.

Enfermedad Meningocócica: no se reportan casos para esta semana

(**) No casos año previo

Dirección General de Epidemiología
Sistema Nacional de Vigilancia Epidemiológica

Red Programática: Prevención y control de Zoonosis

Responsable: Centro Antirrábico Nacional \ Dirección General de Epidemiología

Programas involucrados: Centro Antirrábico Nacional \ Dirección General de Epidemiología

PROVINCIA	Rabia														Leptospirosis																
	Número de casos rabia animal				Tasa incidencia		Var. % de tasas	Alerta y tendencia	Número de personas agredidas por animales*				Var. % de casos	Número de casos rabia humana				Número de casos sospechosos				Número de casos probables				Var. % de casos	Alerta y tendencia	Número de defunciones			
	SE 37		SE 1-37		SE 1-37				SE 37		SE 1-37			SE 37		SE 1-37		SE 37		SE 1-37		SE 37		SE 1-37				SE 37		SE 1-37	
	2011	2012	2011	2012	2011	2012	2011	2012	2011	2012	2011	2012	2011	2012	2011	2012	2011	2012	2011	2012	2011	2012	2011	2012	2011	2012	2011	2012	2011	2012	2011
01 Distrito Nacional	0	0	8	9	0.2	0.3	11%	→	216	127	8154	7198	-12%	0	0	0	0	3	0	58	102	1	0	11	13	15%	↑	0	0	2	2
02 Azua	0	0	0	0	0.0	0.0	**	→	8	3	274	288	5%	0	0	0	0	0	0	10	16	0	0	1	6	83%	→	0	0	0	0
03 Baoruco	0	0	0	1	0.0	0.3	**	→	8	0	234	133	-43%	0	0	0	0	0	0	1	4	0	0	0	1	100%	→	0	0	0	0
04 Barahona	0	0	0	0	0.0	0.0	**	→	4	1	383	277	-28%	0	0	0	0	1	0	8	32	1	0	1	10	90%	→	0	0	0	2
05 Dajabón	0	0	3	5	1.6	2.6	66%	→	0	1	40	28	-30%	0	0	0	0	0	0	3	0	0	0	0	0	**	→	0	0	0	0
06 Duarte	0	0	1	1	0.1	0.1	-1%	→	2	0	184	136	-26%	0	0	0	0	0	0	52	96	0	0	8	15	47%	↓	0	0	0	0
07 Elías Piña	0	0	3	0	1.4	0.0	-100%	→	4	0	72	83	15%	0	0	0	0	0	0	1	0	0	0	0	0	**	→	0	0	0	0
08 El Seibo	0	0	0	1	0.0	0.3	**	→	5	2	216	183	-15%	0	0	0	0	1	0	2	2	0	0	1	0	**	→	0	0	0	0
09 Espaillat	0	0	0	1	0.0	0.1	**	→	3	0	128	111	-13%	0	0	0	0	0	2	25	56	0	0	5	9	44%	↑	0	0	3	0
10 Independencia	0	0	0	0	0.0	0.0	**	→	4	0	204	236	16%	0	0	0	0	0	0	3	0	0	0	0	0	**	→	0	0	0	0
11 La Altagracia	0	0	0	0	0.0	0.0	**	→	1	7	109	161	48%	0	0	0	0	0	0	7	8	0	0	1	1	0%	→	0	0	0	0
12 La Romana	0	0	1	0	0.1	0.0	-100%	→	7	10	395	382	-3%	0	0	0	0	0	0	7	4	0	0	3	0	**	→	0	0	0	0
13 La Vega	0	0	0	0	0.0	0.0	**	→	12	8	518	511	-1%	0	0	0	0	2	0	41	35	0	0	9	9	0%	→	0	0	0	2
14 María Trinidad Sánchez	0	0	0	0	0.0	0.0	**	→	4	0	159	134	-16%	0	0	0	0	0	1	13	20	0	1	0	5	100%	↑	0	0	0	0
15 Monte Cristi	0	0	0	0	0.0	0.0	**	→	6	4	279	184	-34%	0	0	0	0	3	0	16	5	0	0	2	0	**	→	0	0	2	0
16 Pedernales	0	0	0	0	0.0	0.0	**	→	2	4	57	87	53%	0	0	0	0	0	0	1	1	0	0	0	0	**	→	0	0	0	0
17 Peravia	0	0	1	1	0.2	0.2	-1%	→	13	9	519	472	-9%	0	0	0	0	0	0	1	5	0	0	0	2	100%	↑	0	0	0	0
18 Puerto Plata	0	0	11	2	1.2	0.2	-82%	→	12	19	767	783	2%	0	0	0	0	0	0	27	31	0	0	6	7	14%	→	0	0	0	3
19 Hermanas Mirabal	0	0	1	2	0.3	0.7	99%	→	4	11	179	292	63%	0	0	0	0	0	1	44	44	0	0	2	5	60%	→	0	0	0	0
20 Samaná	1	0	2	0	0.7	0.0	-100%	→	0	10	88	184	109%	0	0	0	0	0	0	1	8	0	0	0	4	100%	↑	0	0	0	0
21 San Cristóbal	0	0	8	8	0.4	0.4	-2%	→	48	24	1565	1635	4%	0	0	0	0	2	1	25	23	1	0	4	5	20%	→	0	0	1	0
22 San Juan	0	0	0	0	0.0	0.0	**	→	5	3	357	291	-18%	0	0	0	0	1	0	7	8	1	0	2	0	**	→	0	0	0	0
23 San Pedro de Macoris	0	0	5	1	0.5	0.1	-80%	→	28	33	1435	1591	11%	0	0	0	0	3	0	12	24	0	0	1	3	67%	↑	0	0	0	0
24 Sánchez Ramírez	0	0	0	0	0.0	0.0	**	→	5	2	217	214	-1%	0	0	0	0	0	0	7	13	0	0	3	1	-200%	→	0	0	0	0
25 Santiago	0	0	2	1	0.1	0.0	-51%	→	34	21	1727	1737	1%	0	0	0	0	0	0	70	74	0	0	21	15	-40%	→	0	0	2	1
26 Santiago Rodríguez	0	0	0	1	0.0	0.6	**	→	0	1	17	64	276%	0	0	0	0	0	0	1	2	0	0	1	0	**	→	0	0	0	0
27 Valverde	0	0	1	0	0.2	0.0	-100%	→	7	0	103	153	49%	0	0	0	0	0	0	5	8	0	0	0	1	100%	→	0	0	0	0
28 Monseñor Nouel	0	0	0	0	0.0	0.0	**	→	3	13	155	130	-16%	0	0	0	0	0	0	13	7	0	0	3	1	-200%	→	0	0	0	1
29 Monte Plata	0	0	2	3	0.3	0.5	48%	→	12	10	419	442	5%	0	0	0	0	0	0	17	10	0	0	4	2	-100%	↑	0	0	0	1
30 Hato Mayor	0	0	0	0	0.0	0.0	**	→	6	1	326	190	-42%	0	0	0	0	1	0	7	3	1	0	2	2	0%	→	0	0	0	0
31 San José de Ocoa	1	0	3	0	1.5	0.0	-100%	→	4	0	181	131	-28%	0	0	0	0	0	0	4	7	0	0	1	1	0%	→	0	0	1	0
32 Santo Domingo	0	0	32	30	0.5	0.5	-8%	→	27	20	1568	1788	14%	0	0	0	1	4	3	116	153	1	0	25	18	-39%	↑	0	0	4	1
Extranjera							**																			**					
TOTAL PAIS	2	0	84	67	0.3	0.2	-21%		494	344	21029	20229	-4%	0	0	0	1	21	8	605	801	6	1	117	136	14%		0	0	15	13

Alerta de brote

	Sin casos y/o evidencia de circulación
	Menos de 1 caso/1000 habitantes o circulación de agente demostrada en las últimas cuatro semanas
	1 a 10 casos/1000 habitantes y circulación de agente
	Más de 10 casos/1000 habitantes y circulación de agente

Tendencia

→ Sin cambios ↑ Aumento ↓ Disminución

Rabia: En esta semana se reportaron (4) casos probables de rabia animal procedentes del Municipio Santo Domingo Este/Urbanización Prado Oriental, Cancino Adentro y Residencial del Este y del municipio de Salcedo/Monte Adentro. El mayor número de casos sospechosos en las últimas cuatro semanas se registran en la provincia de Santo Domingo.

Leptospirosis: en esta semana se notificaron 51 casos sospechosos, ocho (8) casos sospechosos y uno probable corresponde a la SE-37 por fecha de inicio de síntomas. Las provincias con transmisión activa de leptospira en las últimas cuatro semanas son: Santo Domingo, Distrito Nacional, Azua, Espaillat, Hermanas Mirabal, San Cristóbal, Santiago, Duarte, Barahona, María T. Sánchez, Peravia, Samaná, San Pedro de Macoris y Monte Plata.

Hasta la fecha en el año 2012 se reportan 801 casos sospechosos de leptospira y 48 defunciones sospechosas y de estos 136 casos y 13 defunciones son probables. El 93% (741/797) fue estudiado por laboratorio y de estos resultaron positivos a IGG/IGM el 18.7% (193/741) y 13.4% (100/741) confirmado, identificados a través del método de Microaglutinación (MAT), en las últimas cuatro semanas, los siguientes serovares: Sejroe, Autumnalis, Castellonis, Pomona, Hardjo, y Grippio.

(**) No casos año previo



República Dominicana
Vice ministerio de Salud Colectiva

Dirección General de Epidemiología
Programa Ampliado de Inmunización
Sistema Nacional de Vigilancia Epidemiológica

BOLETIN EPIDEMIOLOGICO SEMANA 37 año 2011

Red Programática: Prevención y control de la Mortalidad y Morbilidad Materna y de la niñez (incluye nutrición e inmunizaciones)

Responsable: Programa Ampliado de Inmunizaciones

Programas involucrados: Programa Ampliado de Inmunizaciones \ Dirección General de Epidemiología



PROVINCIA	DIFTERIA									TOSFERINA									TETANOS OTRAS EDADES								
	Numero de casos probables			Var. % de casos	Numero de defunciones			Numero de casos probables			Var. % de casos	Numero de defunciones			Numero de casos probables			Var. % de casos	Numero de defunciones								
	SE-37	SE-1-37	SE-1-37		SE-37	SE-1-37	SE-1-37	SE-37	SE-1-37	SE-1-37		SE-37	SE-1-37	SE-1-37	SE-37	SE-1-37	SE-1-37		SE-37	SE-1-37	SE-1-37						
01 Distrito Nacional	0	0	0	0	**	0	0	0	0	0	1	1	0%	0	0	0	0	0	0	1	4	300%	0	0	1	1	
02 Azua	0	0	0	0	**	0	0	0	0	0	0	0	**	0	0	0	0	0	1	1	0%	0	0	0	0		
03 Baoruco	0	0	0	0	**	0	0	0	0	0	0	0	**	0	0	0	0	0	0	0	0	**	0	0	0	0	
04 Barahona	0	0	0	0	**	0	0	0	0	0	0	0	**	0	0	0	0	0	0	1	**	0	0	0	0		
05 Dajabón	0	0	0	0	**	0	0	0	0	0	0	0	**	0	0	0	0	0	0	0	0	**	0	0	0	0	
06 Duarte	0	0	0	0	**	0	0	0	0	0	0	0	**	0	0	0	0	0	2	1	-50%	0	0	0	0		
07 Elias Piña	0	0	0	0	**	0	0	0	0	0	0	0	**	0	0	0	0	0	0	0	0	**	0	0	0	0	
08 El Seibo	0	0	0	0	**	0	0	0	0	0	0	0	**	0	0	0	0	0	1	0	-100%	0	0	0	0		
09 Espaillat	0	0	0	0	**	0	0	0	0	0	0	0	**	0	0	0	0	0	0	2	**	0	0	0	1		
10 Independencia	0	0	0	0	**	0	0	0	0	0	0	0	**	0	0	0	0	0	0	0	0	**	0	0	0	0	
11 La Altagracia	0	0	0	0	**	0	0	0	0	0	0	0	**	0	0	0	0	0	0	1	**	0	0	0	0		
12 La Romana	0	0	0	0	**	0	0	0	0	0	0	0	**	0	0	0	0	0	1	1	0%	0	0	1	0		
13 La Vega	0	0	0	0	**	0	0	0	0	0	1	0	-100%	0	0	0	0	0	3	4	33%	0	0	1	2		
14 María Trinidad Sánchez	0	0	0	0	**	0	0	0	0	0	0	0	**	0	0	0	0	0	1	0	-100%	0	0	1	0		
15 Montecristi	0	0	0	0	**	0	0	0	0	0	0	0	**	0	0	0	0	0	0	1	0%	0	0	1	1		
16 Pedernales	0	0	0	0	**	0	0	0	0	0	0	0	**	0	0	0	0	0	1	0	-100%	0	0	1	0		
17 Peravia	0	0	0	0	**	0	0	0	0	0	0	1	**	0	0	0	0	0	0	0	0	**	0	0	0	0	
18 Puerto Plata	0	0	0	0	**	0	0	0	0	0	0	0	**	0	0	0	0	0	0	0	0	**	0	0	0	0	
19 Hermanas Mirabal	0	0	0	0	**	0	0	0	0	0	0	0	**	0	0	0	0	0	0	0	0	**	0	0	0	0	
20 Samaná	0	0	0	0	**	0	0	0	0	0	0	0	**	0	0	0	0	0	2	0	-100%	0	0	1	0		
21 San Cristóbal	0	0	0	0	**	0	0	0	0	0	0	2	**	0	0	0	0	0	0	2	**	0	0	0	0		
22 San Juan	0	0	0	0	**	0	0	0	0	0	0	0	**	0	0	0	0	0	0	0	**	0	0	0	0		
23 San Pedro de Macorís	0	0	0	0	**	0	0	0	0	0	0	0	**	0	0	0	0	0	2	0	-100%	0	0	0	0		
24 Sánchez Ramírez	0	0	0	0	**	0	0	0	0	0	0	0	**	0	0	0	0	0	0	0	0	**	0	0	0	0	
25 Santiago	0	0	1	0	-100%	0	0	1	0	0	0	1	**	0	0	0	0	1	4	5	25%	0	0	3	2		
26 Santiago Rodríguez	0	0	0	0	**	0	0	0	0	0	0	0	**	0	0	0	0	0	0	0	0	**	0	0	0	0	
27 Valverde	0	0	0	0	**	0	0	0	0	0	0	0	**	0	0	0	0	0	3	1	-67%	0	0	1	1		
28 Monseñor Nouel	0	0	0	0	**	0	0	0	0	0	0	1	**	0	0	0	0	0	1	1	0%	0	0	1	0		
29 Monte Plata	0	0	0	0	**	0	0	0	0	0	0	0	**	0	0	0	0	0	0	3	**	0	0	0	0		
30 Hato Mayor	0	0	0	0	**	0	0	0	0	0	0	0	**	0	0	0	0	0	0	0	0	**	0	0	0	0	
31 San José de Ocoa	0	0	0	0	**	0	0	0	0	0	0	1	**	0	0	0	0	0	0	0	0	**	0	0	0	0	
32 Santo Domingo	0	0	0	0	**	0	0	0	0	0	0	4	**	0	0	0	0	0	6	1	-83%	0	0	2	0		
Extranjera	0	0	0	0	**	0	0	0	0	0	0	0	**	0	0	0	0	0	0	0	0	**	0	0	0	0	
TOTAL PAIS	0	0	1	0	-100%	0	0	1	0	0	2	11	450%	0	0	0	0	1	30	29	-3%	0	0	14	8		

No. de casos de EPV en eliminación

Enfermedad	2010	2011	2012
Polio	0	0	0
Sarampión	0	0	0
Rubéola	0	0	0
Tétanos neonatal	3	2	1

Durante la semana se notificó un caso de Tétanos en otras edades residente en la provincia de Santiago, municipio de Tamboril, en masculino de 55 años de edad. Los casos de los ferias muestran un incremento. Se realizó búsqueda activa y actividades de vacunación. Desde la semana 34 no se han notificado casos nuevos de Tosterina. Las recomendaciones del PAI son: Asegurar que se complete el esquema de refuerzos con DPT a los 18 meses y a los 4 años; Aplicar una dosis indiscriminada de DPT a todos los niños(as) de 1 a 7 años que convivan con niños recién nacidos.

PROVINCIA	Parálisis fláccida aguda <15 años									Enfermedad Febril Eruptiva									Ten dencia
	Numero de casos probables			Var. % de casos	Numero de defunciones			Numero de casos probables			Var. % de casos	Ten dencia							
	SE-37	SE-1-37	SE-1-37		SE-37	SE-1-37	SE-1-37	SE-37	SE-1-37	SE-1-37									
01 Distrito Nacional	0	0	4	3	-25%	0	0	0	0	0	11	13	18%						
02 Azua	0	0	3	0	-100%	0	0	0	0	0	3	0	-100%						
03 Baoruco	0	0	1	1	0%	0	0	0	0	0	0	0	**						
04 Barahona	0	0	1	0	-100%	0	0	0	0	0	1	0	-100%						
05 Dajabón	0	0	0	0	**	0	0	0	0	0	1	0	-100%						
06 Duarte	0	0	1	1	0%	0	0	0	0	0	0	0	**						
07 Elias Piña	0	0	2	0	-100%	0	0	0	0	0	0	0	**						
08 El Seibo	0	0	0	0	**	0	0	0	0	0	0	0	**						
09 Espaillat	0	0	0	1	**	0	0	0	0	0	3	2	-33%						
10 Independencia	0	0	0	0	**	0	0	0	0	0	2	2	0%						
11 La Altagracia	0	0	1	0	-100%	0	0	0	0	0	5	5	0%						
12 La Romana	0	0	0	1	**	0	0	0	0	0	0	1	**						
13 La Vega	0	0	0	0	**	0	0	0	0	0	1	1	0%						
14 María Trinidad Sánchez	0	0	1	0	-100%	0	0	0	0	0	1	2	100%						
15 Monte Cristi	0	0	0	0	**	0	0	0	0	0	1	0	-100%						
17 Pedernales	0	0	0	0	**	0	0	0	0	0	0	0	**						
17 Peravia	0	0	0	0	**	0	0	0	0	0	1	2	100%						
18 Puerto Plata	0	0	0	0	**	0	0	0	0	1	17	14	-18%						
19 Hermanas Mirabal	0	0	1	0	-100%	0	0	0	0	0	1	2	100%						
20 Samaná	0	0	0	0	**	0	0	0	0	0	3	5	67%						
21 San Cristóbal	1	0	5	1	-80%	0	0	0	0	0	6	3	-50%						
22 San Juan	0	0	0	0	**	0	0	0	0	0	1	1	**						
23 San Pedro de Macorís	1	0	2	2	0%	0	0	1	0	0	2	5	150%						
24 Sánchez Ramírez	0	0	2	0	-100%	0	0	0	0	0	0	0	**						
25 Santiago	0	0	1	1	0%	0	0	0	0	0	6	3	-50%						
26 Santiago Rodríguez	0	0	0	0	**	0	0	0	0	0	0	0	**						
27 Valverde	0	0	0	0	**	0	0	0	0	0	8	2	-75%						
28 Monseñor Nouel	0	0	2	1	-50%	0	0	0	1	0	3	6	100%						
29 Monte Plata	0	0	1	3	200%	0	0	1	0	0	0	2	**						
30 Hato Mayor	0	0	0	0	**	0	0	0	0	1	3	2	-33%						
31 San José de Ocoa	0	0	0	0	**	0	0	0	0	0	3	3	0%						
32 Santo Domingo	0	0	12	5	-58%	0	0	0	0	0	17	15	-12%						
Extranjera	0	0	0	0	**	0	0	0	0	0	0	0	**						
TOTAL PAIS	2	0	40	20	-50%	0	0	2	1	2	99	91	-8%						



Red programática: Enfermedades Emergentes y Reemergentes, EER

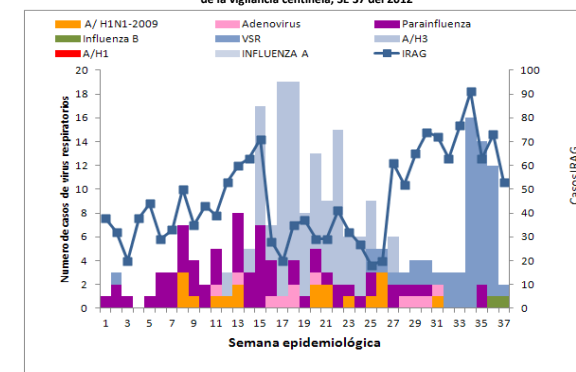
Responsable: Dirección General de Epidemiología (DIGEPI)

Programas involucrados: Programa Ampliado de Inmunización y DIGEPI

Vigilancia de Influenza y otros virus respiratorios

PROVINCIA	Enfermedad febril respiratoria aguda					Vigilancia Centinela							
	Casos		Tasas por 10,000 habitantes		Var. % de tasas	Número de casos de IRAG				Número de defunciones IRAG			
						SE 37		SE 1- 37		SE 37		SE 1- 37	
	2011	2012	2011	2012		2011	2012	2011	2012	2011	2012	2011	2012
01 Distrito Nacional	199187	204657	1258.35	1276.70	1%	1	0	111	156	0	0	0	0
02 Azua	54179	54919	1574.86	1579.28	0%	2	0	38	34	0	0	0	0
03 Baoruco	30265	23300	1849.51	1406.31	-24%	0	0	2	6	0	0	0	0
04 Barahona	49547	44813	1743.18	1564.11	-10%	0	0	10	22	0	0	0	1
05 Dajabón	20787	17656	2195.78	1853.98	-16%	1	0	1	0	0	0	0	0
06 Duarte	71084	60775	1681.30	1429.99	-15%	0	0	5	6	0	0	0	0
07Elias Piña	15724	13025	1537.94	1263.48	-18%	0	0	1	1	0	0	0	0
08 El Seibo	28905	29740	1917.65	1950.48	2%	2	0	4	1	0	0	0	0
09 Espaillat	68526	59150	2042.07	1750.81	-14%	1	0	5	4	0	0	0	0
10 Independencia	26025	25657	3305.04	3212.04	-3%	0	0	1	2	0	0	0	0
11 La Altagracia	23256	29556	704.81	875.87	24%	1	0	11	7	0	0	0	0
12 La Romana	25520	31651	728.00	891.71	22%	0	0	9	11	0	0	0	0
13 La Vega	95103	94543	1560.35	1536.95	-1%	0	0	1	3	0	0	0	0
14 María Trinidad Sánchez	38057	35251	1902.15	1753.92	-8%	0	0	2	0	0	0	0	0
15 Monte Cristi	48748	33849	2843.56	1956.53	-31%	1	0	5	3	0	0	0	0
16 Pedernales	10111	8931	2782.37	2421.87	-13%	0	0	1	0	0	0	0	0
17 Peravia	64971	56513	2252.98	1932.29	-14%	1	1	25	23	0	0	0	0
18 Puerto Plata	95312	97793	2055.51	2094.03	2%	1	0	9	15	0	0	1	0
19 Hermanas Mirabal	34957	32750	2403.31	2245.52	-7%	0	0	2	2	0	0	0	0
20 Samaná	11068	15511	789.41	1096.10	39%	0	0	0	5	0	0	0	0
21 San Cristóbal	114403	109206	1209.70	1133.10	-6%	0	3	78	138	0	0	0	2
22 San Juan	65065	67152	1889.74	1953.93	3%	0	1	4	9	0	0	0	0
23 San Pedro de Macorís	62391	70879	1298.65	1455.45	12%	1	2	76	51	0	0	1	0
24 Sánchez Ramírez	51692	48273	2347.77	2187.23	-7%	0	0	7	3	0	0	0	0
25 Santiago	153379	163987	1028.92	1085.47	5%	5	3	144	143	1	0	2	1
26 Santiago Rodríguez	5957	20054	774.51	2614.55	238%	0	0	0	0	0	0	0	0
27 Valverde	37730	34707	1392.71	1264.88	-9%	0	0	4	5	0	0	0	0
28 Monseñor Nouel	43158	42110	1559.04	1502.61	-4%	1	0	12	3	0	0	0	0
29 Monte Plata	51540	40183	1722.86	1327.71	-23%	1	0	23	21	0	0	1	0
30 Hato Mayor	39149	39220	3052.55	3042.65	0%	1	0	3	7	0	0	0	0
31 San José de Ocoa	27780	27001	2853.63	2771.85	-3%	0	0	1	3	0	0	0	0
32 Santo Domingo	238907	280984	760.10	879.16	16%	10	13	314	420	0	0	1	2
Total PAIS	1902483	1913796	1352.26	1343.59	-1%	30	23	909	1104	1	0	6	6

Número de casos de virus respiratorios por tipo y de infección respiratoria aguda grave detectados a través de la vigilancia centinela, SE 37 del 2012



IRA: En esta semana fueron analizadas por laboratorio 9 muestras nasofaríngeas captadas mediante los centros centinelas, identificándose circulación de Virus Sincitial Respiratorio en Espaillat e Influenza B en San Pedro de Macorís. Para esta semana presentaron alarmas de Enfermedad Febril Aguda de las Vías Respiratorias 90 centros a nivel nacional.



MINISTERIO DE
SALUD PÚBLICA

República Dominicana
Vice ministerio de Salud Colectiva
Dirección General de Epidemiología



Sistema Nacional de Vigilancia Epidemiológica

Red programática: Enfermedades Emergentes y Reemergentes, EER
Responsable: Dirección General de Epidemiología (DIGEPI)
Programas involucrados: Programa de Salud Ambiental y DIGEPI

Provincia	Enfermedad diarreica aguda										Cólera										Alerta y tendencia		
	Episodios		Tasas de incidencia x10,000 hab		Casos sospechosos		Tasa de incidencia x 100 hab		Var. % de tasas	Número de defunciones				Letalidad *		Casos hospitalizados		Número de casos investigados por el laboratorio		% Casos positivos			
	SE 1-37	2011	2011	2012	SE 37	2011	SE 1-37	2012		SE 1-37	2012	SE 1-37	2012	SE 1 a la 37	2012 SE-37	SE 1 a la 37	2012 SE-37	SE 1 a la 37	2012 SE-37	SE 1 a la 37		2012 SE-37	
	2011	2012	2011	2012	2011	2012	2011	2012	2011	2012	2011	2012	2011	2012	2011	2012	2011	2012	2011	2012			
01 Distrito Nacional	71155	65692	887.9	809.4	46	1	2581	252	0.3	0.0	-0.9	0	0	57	3	1.2	0.0	215	1	41	1	5%	**
02 Azua	9117	7114	523.4	404.1	3	0	321	27	0.2	0.0	-0.9	0	0	5	0	0.0	**	25	0	19	0	0%	**
03 Baoruco	9038	7263	1090.9	865.9	0	0	153	5	0.2	0.0	-1.0	0	0	0	0	0.0	**	3	0	3	0	0%	**
04 Barahona	15718	12434	1092.3	857.2	2	0	129	38	0.1	0.0	-0.7	0	0	1	0	0.0	**	36	0	33	0	34%	**
05 Dajabón	3408	3756	711.0	779.0	5	0	69	122	0.1	0.3	0.8	0	0	0	1	0.8	**	122	0	39	0	35%	**
06 Duarte	13501	13105	630.7	609.0	6	0	120	82	0.1	0.0	-0.3	0	0	2	0	0.0	**	79	0	64	0	14%	**
07 Elias Piña	5463	3458	1055.4	662.6	11	1	2102	51	4.1	0.1	-1.0	1	0	12	1	2.0	0.0	50	1	6	0	67%	**
08 El Seibo	6142	6448	804.8	835.3	1	0	311	35	0.4	0.0	-0.9	0	0	6	0	0.0	**	34	0	34	0	29%	**
09 Españal	10393	9926	611.7	580.3	3	2	79	58	0.0	0.0	-0.3	0	0	1	1	1.7	0.0	54	1	49	0	30%	**
10 Independencia	6048	5633	1517.1	1392.9	0	0	237	17	0.6	0.0	-0.9	0	0	14	0	0.0	**	16	0	14	0	7%	**
11 La Altagracia	7110	8359	425.6	489.3	16	0	521	7	0.3	0.0	-1.0	0	0	9	1	14.3	**	7	0	5	0	40%	**
12 La Romana	6731	6899	379.3	383.9	8	0	369	6	0.2	0.0	-1.0	0	0	11	0	0.0	**	5	0	5	0	20%	**
13 La Vega	18139	16967	587.8	544.8	30	1	523	95	0.2	0.0	-0.8	0	0	6	2	2.1	0.0	91	1	27	0	22%	**
14 María Trinidad Sánchez	9735	9310	961.1	914.9	0	0	10	29	0.0	0.0	1.9	0	0	1	1	3.4	**	23	0	9	0	44%	**
15 Monte Cristi	9128	5994	1051.7	684.3	0	0	165	16	0.2	0.0	-0.9	0	0	1	0	0.0	**	16	0	14	0	36%	**
16 Pedernales	2460	2335	1337.1	1250.7	1	0	201	4	1.1	0.0	-1.0	0	0	1	0	0.0	**	4	0	4	0	0%	**
17 Peravia	9887	8777	677.2	592.8	4	0	173	6	0.1	0.0	-1.0	0	0	2	0	0.0	**	6	0	6	0	0%	**
18 Puerto Plata	12554	13294	534.8	562.3	2	5	124	151	0.1	0.1	0.2	0	0	5	2	1.3	0.0	136	4	83	0	47%	**
19 Hermanas Mirabal	4712	4254	639.9	576.1	1	0	37	14	0.1	0.0	-0.6	0	0	0	0	0.0	**	13	0	12	0	0%	**
20 Samaná	3079	3218	433.8	449.2	6	0	68	5	0.1	0.0	-0.9	0	0	0	0	0.0	**	4	0	5	0	20%	**
21 San Cristóbal	33195	28025	693.3	574.3	25	0	1181	98	0.2	0.0	-0.9	0	0	21	0	0.0	**	88	0	78	0	4%	**
22 San Juan	19250	11672	1104.3	670.8	9	7	964	232	0.6	0.1	-0.8	0	0	3	0	0.0	0.0	93	1	18	0	6%	**
23 San Pedro de Macorís	18367	16803	755.1	681.5	13	0	1242	78	0.5	0.0	-0.9	0	0	17	0	0.0	**	78	0	72	0	10%	**
24 Sánchez Ramírez	11552	8752	1036.3	783.3	4	0	40	17	0.0	0.0	-0.6	0	0	2	1	5.9	**	17	0	15	0	53%	**
25 Santiago	25503	29118	337.9	380.7	29	102	1092	3797	0.1	0.5	2.4	0	0	32	17	0.4	0.0	1729	25	252	3	28%	**
26 Santiago Rodríguez	757	2396	194.4	617.0	4	1	24	14	0.1	0.0	-0.4	0	0	0	0	0.0	0.0	13	1	13	1	25%	**
27 Valverde	6927	6314	505.0	454.5	4	3	475	26	0.3	0.0	-0.9	0	1	4	1	3.8	33.3	24	3	18	1	18%	0%
28 Monseñor Nouel	8646	7161	616.9	504.7	5	1	177	45	0.1	0.0	-0.7	0	0	0	0	0.0	0.0	42	1	30	1	3%	0%
29 Monte Plata	12953	8922	855.2	582.3	4	0	203	13	0.1	0.0	-0.9	0	0	6	1	7.7	**	12	0	10	0	0%	**
30 Hato Mayor	8795	8084	1353.0	1235.7	0	3	323	37	0.5	0.1	-0.9	0	0	1	0	0.0	0.0	34	3	37	3	3%	0%
31 San José de Ocoa	5246	4374	1064.4	886.9	4	0	121	35	0.2	0.1	-0.7	0	0	0	0	0.0	**	33	0	24	0	4%	**
32 Santo Domingo	78538	84475	493.5	522.1	59	1	3387	469	0.2	0.0	-0.9	3	0	81	12	2.6	0.0	430	1	326	1	12%	0%
Extranjera			0	20	0	0	20	0				0	0	0	0			0	0	0	0		**
TOTAL PAIS	463,237	430,312	650.3	596.7	301	128	17,542	5,881	0.2	0.1	-0.7	4	1	301	44	0.7	0.8	3532	43	1365	11	18%	0%

*Corresponde a la defunciones sospechosas y confirmadas sobre el total de casos sospechosos de cólera por 100

60.1

23

9

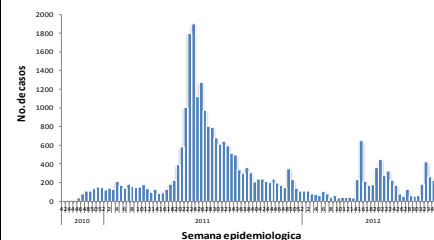
Alerta de brote

No se ha demostrado circulación en las últimas dos semanas
Se ha identificado casos aislados en las últimas dos semanas o brotes de enfermedad diarreica aguda
Dos o más comunidades con casos confirmados aislados
Dos o más casos con vínculo epidemiológico

Tendencia

→ Sin cambios ↑ Aumento ↓ Diminución

Curva epidémica de cólera, República Dominicana, actualizada hasta el 15/09/2012



Cólera:SE37: en esta semana se han notificado 128 casos sospechosos, el 34% fueron hospitalizados, el 9%(11/128) se estudiaron por laboratorio, de las 6 muestras reportadas ninguna resultado positiva a V. cholerae. De los casos sospechosos de cólera reportados esta semana el 30% (38/128), residen en el municipio de Tamboril de la provincia de Santiago. Las provincias que reportan alertas de brote, roja: Santiago; verde: Puerto Plata, Santo Domingo, Elias Piña, Duarte, Barahona, El Seibo, La Vega, Monte Cristi, San Pedro de Macorís y Santiago Rodríguez. En esta semana el H. Luis L. Bogaert reporta una defunción sospechosa: en hombre de 27 años que inicio síntomas el 10 de septiembre de 2009 de diarrea líquida, vómito y deshidratación grave con shock, la muestra de heces procesada para V. cholerae resultado negativa. Durante SE 1-37/2012 se reportan: 5,881 casos sospechosos, 44 defunciones sospechosas, 1365 casos con laboratorio, 18% (228/1241) confirmados, 13 muertes confirmadas a V. cholerae.



Red Programática: Prevención y control de la mortalidad y morbilidad materna y de la niñez

Responsable: Dirección General de Epidemiología

Programas involucrados: Dirección General Materno infantil

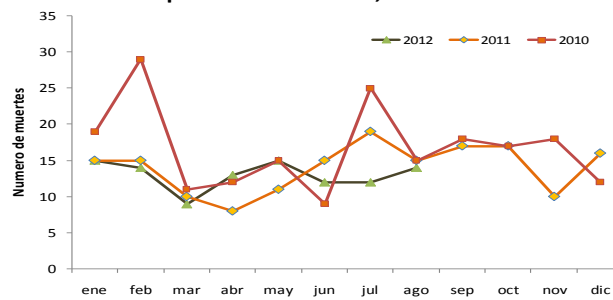
Muertes Maternas probables notificadas a la semana por provincia de residencia						Muertes infantiles notificadas a la semana por provincia de residencia				
Provincias	2011	2011	2012	Acumulado al mes 2012	Var. % de casos	2011	2011	2012	Acumulado al mes 2012	Var. % de casos
		Semana 1 a	Semana 1 a				Semana 1 a	Semana 1 a		
		37	37	Septiembre		37	37	Septiembre		
01 Distrito Nacional	17	13	10	3	-23%	235	163	166	1	2%
02 Azua	1	0	2	0	**	56	31	46	1	48%
03 Bahoruco	1	1	1	0	0%	33	26	8	0	-69%
04 Barahona	1	0	3	1	**	81	57	38	0	-33%
05 Dajabón	1	1	1	0	0%	16	14	13	0	-7%
06 Duarte	3	2	4	0	100%	73	53	36	0	-32%
07 Elías Piña	1	1	0	0	-100%	11	10	11	0	10%
08 El Seibo	1	0	1	0	**	11	11	5	0	-55%
09 Espaillat	0	0	3	0	**	54	37	34	0	-8%
10 Independencia	1	1	3	0	200%	17	14	6	0	-57%
11 La Altagracia	5	4	5	0	25%	85	64	41	2	-36%
12 La Romana	8	5	7	0	40%	65	48	31	3	-35%
13 La Vega	4	3	4	1	33%	100	66	71	0	8%
14 María Trinidad Sánchez	3	2	1	0	-50%	44	32	13	1	-59%
15 Monte Cristi	1	1	2	0	100%	45	22	36	0	64%
16 Pedernales	0	0	0	0	**	3	2	5	0	150%
17 Peravia	5	4	1	0	-75%	49	35	38	2	9%
18 Puerto Plata	2	2	1	0	-50%	71	48	53	0	10%
19 Hermanas Mirabal	2	0	2	0	**	18	14	9	0	-36%
20 Samaná	3	2	0	0	-100%	22	19	12	1	-37%
21 San Cristóbal	8	7	10	0	43%	176	117	109	0	-7%
22 San Juan de la Maguana	2	0	3	0	**	54	42	30	3	-29%
23 San Pedro de Macorís	11	6	2	0	-67%	125	77	70	0	-9%
24 Sánchez Ramírez	1	1	0	0	-100%	44	31	21	0	-32%
25 Santiago	19	11	6	0	-45%	426	300	252	0	-16%
26 Santiago. Rodríguez	1	1	0	0	-100%	20	14	8	2	-43%
27 Valverde	3	2	3	0	50%	57	43	37	2	-14%
28 Monseñor Nouel	6	5	0	0	-100%	55	40	44	1	10%
29 Monte Plata	6	6	2	0	-67%	64	46	38	1	-17%
30 Hato mayor	5	4	0	0	-100%	16	9	13	0	44%
31 San José de Ocoa	1	0	1	0	**	7	6	11	0	83%
32 Santo Domingo	50	33	32	1	-3%	776	548	550	7	0%
No reporta provincia de residencia	0	0	0	0	**	284	231	119	1	-48%
Total defunciones residentes	173	118	110	6	-7%	3193	2270	1974	28	-13%
Extranjera	1	0	0	0	**	24	16	13	0	-19%
TOTAL PAIS	174	118	110	6	-7%	3217	2286	1987	28	-13%

Mortalidad Materna MM: en esta semana se notificaron cuatro (4) casos de muerte materna y se capturaron cuatro (4) por búsqueda activa. Los hospitales con más casos notificados son: Maternidad Nuestra Sra. de la Altagracia (16), el Hospital Luis E. Aybar (17), Hospital José María Cabral y Báez (17), Hospital Antonio Musa (6), el Hospital Maternidad San Lorenzo de Los Minas (6) y el Hosp. Vinicio Calventi (5). Las Provincias de Independencia, Duarte, Monte Cristi, La Romana y Valverde presentan un incremento de más de un 25% en sus muertes maternas con relación al mismo período del año anterior.

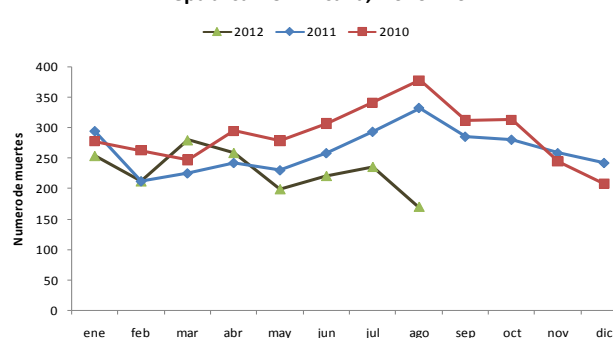
Mortalidad Infantil MI: se notificaron 156 casos de muertes en menores de un año, solamente cinco casos corresponden a esta semana epidemiológica, de estas 81% (1618 muertes) corresponden al grupo neonatal.

Hospital de ocurrencia	Edad	Periodo	Causa	Municipio y provincia de residencia
Clinica Santo Tomas	28	Puerperio	Embolia pulmonar	Barahona/ Barahona
Hosp. Luis E. Aybar	17	Puerperio	Eclampsia	Area VI/ Distrito Nacional
Hosp. Luis E. Aybar	33	Puerperio	Hemorragia post parto	Area VI/ Distrito Nacional
Hosp. Cabral y Báez	30	Puerperio	Shock hipovolémico, atonía uterina	Jarabacoa/ La Vega

Muertes Maternas según mes de ocurrencia, República Dominicana, 2010 - 2012



Muertes Infantiles según mes de ocurrencia, República Dominicana, 2010 - 2012





República Dominicana
Vice ministerio de Salud Colectiva
Dirección General de Epidemiología
Sistema Nacional de Vigilancia Epidemiológica



Red programática: Enfermedades Emergentes y Reemergentes, EER
Responsible: Dirección Nacional de Epidemiología
Programas involucrados: Programa Ampliado de Inmunizaciones y Programa de Inocuidad de Agua y Alimentos

Provincia	Cobertura de notificación semanal				Conjuntivitis				Hepatitis viral aguda				Enfermedad Transmitida por Alimentos				Parotiditis				Varicela					
	Notificaciones esperadas		SE 37		SE 1- 37		SE 37		SE 1- 37		SE 37		SE 1- 37		SE 37		SE 1- 37		SE 37		SE 1- 37					
	SE 37	SE 1-37	2011	2012	2011	2012	2011	2012	2011	2012	2011	2012	2011	2012	2011	2012	2011	2012	2011	2012	2011	2012				
01 Distrito Nacional	348	12876	38%	20%	39%	43%	110	91	6257	5711	121	145	4673	8328	52	22	2562	2087	2	0	239	172	19	8	2330	1184
02 Azua	55	2035	69%	62%	73%	85%	39	24	1549	1102	0	0	62	58	9	5	254	172	1	1	81	32	1	7	656	287
03 Baoruco	38	1406	74%	18%	70%	59%	11	5	445	317	0	0	38	29	6	2	251	254	13	0	87	19	1	0	262	129
04 Barahona	61	2257	74%	70%	75%	85%	23	30	699	699	2	0	51	22	7	1	421	265	2	0	37	20	7	1	275	270
05 Dajabón	33	1222	73%	36%	82%	58%	12	4	373	359	1	0	19	18	4	1	170	144	0	0	8	7	0	0	226	156
06 Duarte	103	3811	69%	27%	68%	65%	21	2	746	545	2	0	86	49	13	1	406	430	0	0	18	7	3	0	310	202
07Eliás Piña	30	1110	67%	17%	69%	61%	22	4	266	309	0	0	6	12	2	0	65	72	0	0	7	18	2	0	63	112
08 El Seibo	28	1037	100%	100%	97%	100%	6	14	344	413	1	1	82	59	4	4	264	251	0	2	16	19	1	2	143	121
09 Espaillat	43	1591	95%	95%	97%	96%	15	16	509	542	5	4	236	134	7	12	420	592	0	1	18	14	0	0	233	28
10 Independencia	33	1221	94%	94%	92%	98%	5	0	273	357	0	1	14	12	2	1	142	121	0	0	31	18	0	0	516	242
11 La Altagracia	34	1258	74%	65%	75%	77%	12	9	565	781	2	3	32	45	0	23	268	629	0	0	39	21	16	3	256	115
12 La Romana	79	2923	28%	96%	66%	92%	15	10	489	554	1	3	63	86	5	14	291	298	0	0	17	9	4	1	278	87
13 La Vega	38	1407	68%	100%	66%	89%	38	29	1500	1557	1	3	144	128	5	3	750	352	1	0	50	28	3	1	981	406
14 María Trinidad Sánchez	98	3626	63%	51%	61%	66%	20	12	466	360	0	1	50	21	10	2	435	391	0	0	30	4	0	0	185	70
15 Monte Cristi	48	1776	79%	67%	64%	77%	18	16	670	447	1	0	35	38	6	3	418	151	0	0	37	15	1	0	499	88
16 Pedernales	55	2035	67%	31%	62%	59%	9	3	172	181	0	0	4	9	1	12	261	132	0	0	9	7	0	0	54	158
17 Peravia	16	592	63%	19%	57%	52%	9	38	601	475	1	1	44	39	3	3	432	222	0	43	65	73	10	2	641	221
18 Puerto Plata	48	1776	77%	85%	77%	90%	25	43	1104	1049	2	3	108	78	33	33	798	834	3	2	64	56	6	3	688	154
19 Hermanas Mirabal	69	2553	67%	90%	67%	92%	8	10	319	338	2	2	35	45	6	8	262	185	0	0	19	6	1	4	274	101
20 Samaná	36	1332	78%	94%	81%	86%	3	12	300	262	0	0	17	12	11	33	548	577	0	0	5	4	3	1	137	72
21 San Cristóbal	86	3182	76%	63%	71%	79%	38	53	1377	1412	9	12	279	244	8	5	1822	593	3	1	57	45	5	7	835	277
22 San Juan	77	2849	84%	92%	82%	91%	32	152	876	971	10	4	158	135	0	1	157	116	1	0	21	20	4	0	519	287
23 San Pedro de Macorís	74	2738	69%	99%	70%	89%	18	26	967	1176	5	3	159	107	6	4	415	446	3	2	56	50	1	1	426	573
24 Sánchez Ramírez	43	1591	79%	81%	86%	85%	29	17	744	498	4	3	127	130	12	1	303	95	1	0	22	14	84	0	553	88
25 Santiago	140	5180	69%	63%	69%	74%	65	73	2806	3295	6	8	339	292	12	23	1130	1028	2	5	114	78	7	4	1908	443
26 Santiago. Rodríguez	29	1073	55%	86%	57%	87%	0	9	51	168	0	0	1	12	3	2	22	73	0	0	1	11	1	1	16	218
27 Valverde	52	1924	71%	31%	74%	71%	19	11	511	489	2	0	51	40	8	1	182	129	1	0	17	16	3	0	335	246
28 Monseñor Nouel	38	1406	87%	45%	88%	83%	3	10	450	418	0	0	50	40	3	0	69	250	1	1	9	12	0	2	161	111
29 Monte Plata	44	1628	84%	41%	85%	63%	23	7	940	1059	0	4	50	53	2	6	192	238	0	0	28	57	1	1	307	363
30 Hato Mayor	42	1554	93%	100%	95%	99%	33	17	756	637	4	0	38	47	19	9	532	376	0	0	30	18	2	1	209	225
31 San Jose de Ocoa	32	1184	91%	100%	91%	99%	2	10	309	186	2	2	50	58	5	3	96	73	0	0	12	17	1	1	197	40
32 Santo Domingo	304	11249	37%	25%	44%	46%	106	98	6498	6644	30	26	1142	1163	52	32	2690	2889	5	6	346	248	11	8	2547	967
TOTAL PAIS	2254	83402	62%	54%	65%	70%	789	855	33932	33311	214	229	8243	11543	316	270	17028	14465	39	64	1590	1135	198	59	17020	8041

n.d.= no disponible

Cobertura de notificación semanal: notificaron 1,221 unidades de 2,254 esperadas a nivel nacional, para un 54% de cobertura. 8% menos para la misma semana en el 2011. En relación a la cobertura mínima esperada 14 provincias notificaron por encima del 80% (cobertura mínima deseada).

La Conjuntivitis presentó un ligero aumento $\geq 25\%$ en el número de episodios notificados en los centros de salud de las provincias de San José de Ocoa (80%), San Juan (79%), Peravia (76%), Samaná (75%), Monseñor Nouel (70%), El Seibo (57%), Puerto Plata (42%), San Pedro de Macorís (31%) y San Cristóbal (28%); **La Hepatitis Virica Aguda** en La Romana y La Vega (67%), La Altagracia y Puerto Plata (33%), Santiago y San Cristóbal (25%); **La Enfermedad Transmitida por Alimentos** en Pedernales (92%), Samaná y Monte Plata (67%), La Romana (64%), Santiago (48%), Espaillat (42%) y Hermanas Mirabal (25%); **La Parotiditis Viral** en Peravia (100%) y Santiago (60%) y **La Varicela** en Azua (86%), Hermanas Mirabal (75%) y San Cristóbal (29%).