

El Boletín Epidemiológico Semanal es el instrumento de difusión oficial que utiliza la MSP para dar a conocer la situación epidemiológica de los eventos sujetos a notificación obligatoria que se

Enfermedades/eventos de vigilancia individual

- *Cólera
- *Dengue Clásico\Hemorrágico\SSD
- * Difteria
- *Enfermedad Febril Eruptiva
- *Enfermedad Febril Respiratoria (ETI-IRAG)
- *Enfermedad Meningocócica
- *Exposición Rábica\Rabia Humana
- * Malaria
- *Meningitis todas las formas
- *Parálisis Flácida\Poliomielitis
- *Tétanos Neonatal
- *Tétanos otras edades
- *Tosferina
- *Sintomático respiratorio/Tuberculosis
- *Muerte Infantil
- *Muerte Materna

Volumen

Boletín semanal

32

Desde el (05/08/2012) al (11/08/2012)

Dirección

C\ Santo Tomas de Aquino # 1, esq. Correa y Cidrón, Zona Universitaria, Distrito Nacional, Rep. Dominicana

Teléfonos:

809-686-9140

809-686-7347

809- 686-5337

1-809-200-4091

Fax: 809-689-8395

Email: sespas1@claro.net.do

Web:www.sespasdigepe.gov.do

Contenido

Enfermedades transmitidas por vectores

Enfermedades transmitidas por contacto directo

Enfermedades zoonóticas

Enfermedades prevenibles por vacunas

Influenza y otros virus respiratorios

Mortalidad infantil y materna

Situación Nacional de los Enfermedades Bajo Vigilancia Especial

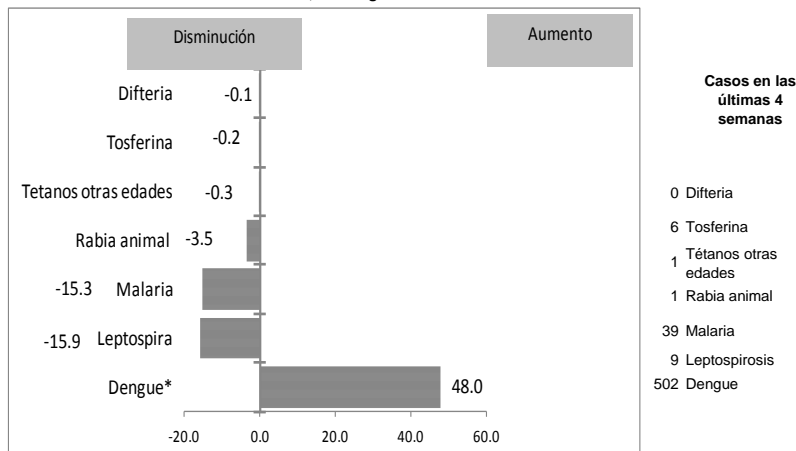
A nivel nacional la leptospirosis y malaria continúan bajo control comparando las últimas 4 semanas con el mismo período de cinco años anteriores. Las provincias con transmisión activa de leptospirosis en las últimas cuatro semanas son: Santo Domingo, Distrito Nacional, Duarte, Santiago, Espaillat, Barahona y Hermanas Mirabal. En cuanto a Malaria se encuentra en alerta verde las provincias de: Azua, Dajabón, Elías Piña y San Juan.

La transmisión de colera se reactivó en el municipio de Tamboril de la provincia de Santiago, donde ocurrieron el 61% de los casos reportados esta semana a nivel nacional.

Mientras que el dengue en las últimas 4 semanas se han notificado 502 casos probables, las provincias en alerta amarilla de dengue son: Distrito Nacional, María Trinidad Sánchez, Monte Cristi, Valverde, Monseñor Nouel, Santo Domingo; y en alerta verde se encuentran: Baoruco, Barahona, Duarte, La Vega, Puerto Plata, Hnas. Mirabal, San Pedro de Macorís y Monte Plata. Se ha identificado la circulación de los subtipos del dengue 2 y 4.

La rabia animal se mantiene en alerta roja Santo Domingo, en alerta amarilla el Distrito Nacional, Dajabon, San Cristóbal, Monte Plata y en alerta verde Puerto Plata.

Gráfico No. 1 Reporte de enfermedades seleccionadas de notificación obligatoria, República Dominicana. Comparación de 4 semanas previas con datos históricos, últimos cinco años, 11 de agosto 2013



*A partir de esta semana se han extraído del cálculo los casos de dengue correspondiente a los años 2007 y 2010 por ser años con epidemia.

Alerta y Respuesta Rápida

Eventos de importancia nacional:

No se han emitidos nuevas alertas epidemiológicas

Eventos de importancia internacional:

Influenza: La OPS/OMS emitió una alerta epidemiológica por influenza A(H3N2)v, el pasado 11 de agosto, motivada por el incremento de casos en dos estados de los Estados Unidos. La mayoría de los casos fueron niños y todos ellos tuvieron contacto con cerdos antes del inicio de síntomas. La investigación realizada indica limitada transmisión humano a humano entre algunos casos registrados en el 2011. Mas detalles y recomendaciones de la OPS/OMS se encuentran disponible en http://new.paho.org/hq/index.php?option=com_docman&task=doc_view&gid=18507&Itemid=1091.



República Dominicana
Vice ministerio de Salud Colectiva
Dirección General de Epidemiología
Sistema Nacional de Vigilancia Epidemiológica



Red programática: Enfermedades Transmitida por Vectores
 Responsable: Centro Nacional de Control de Enfermedades Tropicales
 Programas involucrados: Programa de Prevención y Control de Malaria, Dengue y otras Enfermedades Transmitidas por Vectores

Alerta de brote

	Sin casos y/o evidencia de circulación
	Menos de 1 caso/1000 habitantes o circulación de agente demostrada en las últimas cuatro semanas
	1 a 10 casos/1000 habitantes y circulación de agente
	Mas de 10 casos/1000 habitantes y circulación de agente

Tendencia
 → Sin cambios ↑ Aumento ↓ Disminución

PROVINCIA	DENGUE														MALARIA																	
	Número de casos probables				% de casos confirmados				Número de casos de dengue hemorrágico				Número de defunciones		Tasa incidencia		Numero de casos confirmados				Numero de defunciones				Tasa incidencia		Alerta y tendencia					
	SE 32		SE 1- 32		SE 29-32		SE 1- 32		SE 32		SE 1- 32		SE 32	SE 1- 32	SE 1- 32		SE 32	SE 1- 32	SE 32	SE 1- 32	SE 32	SE 1- 32	SE 32	SE 1- 32	Var. % de tasas	Alerta y tendencia						
	2011	2012	2011	2012	2011	2012	2011	2012	2011	2012	2011	2012	2011	2012	2011	2012	2011	2012	2011	2012	2011	2012	2011	2012	2011		2012	2012				
01 Distrito Nacional	6	11	111	262	45%	35%	36%	44%	0	0	2	6	0	0	1	2	16.0	37.3	133%	0	0	5	4	0	0	1	0	0.7	0.6	-21%	↓	
02 Azua	0	0	41	72	0%	13%	28%	36%	0	0	2	4	0	0	0	0	27.2	47.3	74%	↑	0	2	84	76	0	0	0	3	55.8	49.9	-10%	↓
03 Baoruco	0	0	3	17	**	**	33%	63%	0	0	0	3	0	0	0	0	4.2	23.4	460%	↑	1	0	39	19	0	0	0	0	54.4	26.2	-52%	↓
04 Barahona	1	0	14	44	0%	100%	54%	55%	0	0	2	2	0	0	0	1	11.2	35.1	212%	↑	2	0	15	11	0	0	0	0	12.1	8.8	-27%	↓
05 Dajabón	0	0	1	4	**	**	0%	0%	0	0	0	0	0	0	0	0	2.4	9.6	298%	→	6	1	202	84	0	0	2	0	487.3	201.4	-59%	↓
06 Duarte	5	0	44	90	40%	29%	25%	29%	0	0	0	2	0	0	0	1	23.8	48.4	103%	↑	2	0	2	9	0	0	0	1.1	4.8	348%	↑	
07Elias Piña	0	0	0	0	**	**	**	**	0	0	0	0	0	0	0	0	0.0	0.0	**	→	1	0	25	18	0	0	0	0	55.8	39.9	-29%	↓
08 El Seibo	0	0	6	6	**	**	40%	0%	0	0	1	0	0	0	0	0	9.1	9.0	-1%	→	0	0	4	1	0	0	0	0	6.1	1.5	-75%	↓
09 Españillat	0	0	53	48	33%	0%	33%	30%	0	0	1	1	0	0	0	0	36.1	32.4	-10%	↑	0	0	11	4	0	0	1	0	7.5	2.7	-64%	↓
10 Independencia	0	0	4	36	**	100%	50%	45%	0	0	1	1	0	0	0	0	11.6	102.9	787%	↑	1	0	116	51	0	0	2	3	336.4	145.8	-57%	↓
11 La Altagracia	0	0	2	6	**	0%	50%	0%	0	0	0	0	0	0	0	0	1.4	4.1	193%	↓	0	0	41	8	0	0	0	0	28.4	5.4	-81%	↓
12 La Romana	0	0	12	23	0%	13%	20%	26%	0	0	0	1	0	0	0	0	7.8	14.8	89%	↓	0	0	1	8	0	0	0	0	0.7	5.1	690%	↑
13 La Vega	6	0	112	106	50%	14%	49%	36%	0	0	2	1	0	0	0	0	42.0	39.4	-6%	↓	0	0	4	3	0	0	0	0	1.5	1.1	-26%	↓
14 María Trinidad Sánchez	1	0	30	47	0%	55%	60%	47%	0	0	1	0	0	0	0	0	34.2	53.4	56%	↑	0	0	0	0	0	0	0	0	0.0	0.0	**	→
15 Monte Cristi	2	0	31	44	33%	10%	17%	50%	0	0	0	0	0	0	0	0	41.3	58.1	41%	↑	0	0	36	9	0	0	0	0	48.0	11.9	-75%	↓
16 Pedernales	0	0	5	3	**	**	60%	100%	0	0	0	1	0	0	0	0	31.4	18.6	-41%	↓	0	0	4	1	0	0	0	0	25.1	6.2	-75%	↓
17 Peravia	1	2	36	16	40%	0%	68%	21%	0	0	4	0	0	0	0	0	28.5	12.5	-56%	↓	0	0	0	0	0	0	0	0	0.0	0.0	**	→
18 Puerto Plata	0	0	49	69	40%	25%	30%	51%	0	0	0	2	0	0	0	0	24.1	33.7	40%	↑	0	0	0	2	0	0	0	0	0.0	1.0	**	→
19 Hermanas Mirabal	3	0	91	67	17%	20%	11%	28%	0	0	0	0	0	0	0	0	142.9	104.9	-27%	↓	0	0	0	0	0	0	0	0	0.0	0.0	**	→
20 Samaná	0	0	7	7	0%	**	17%	29%	0	0	0	0	0	0	0	0	11.4	11.3	-1%	→	0	0	0	7	0	0	0	0	0.0	11.3	**	→
21 San Cristóbal	0	1	50	58	8%	43%	24%	48%	0	0	5	4	0	0	0	0	12.1	13.7	14%	↑	0	0	8	2	0	0	0	0	1.9	0.5	-75%	↓
22 San Juan	0	0	12	16	**	33%	20%	27%	0	0	0	0	0	0	0	0	8.0	10.6	34%	→	1	0	15	7	0	0	0	0	9.9	4.7	-53%	↓
23 San Pedro de Macorís	2	0	25	43	25%	50%	16%	49%	0	0	2	4	0	0	0	0	11.9	20.2	70%	↑	0	0	2	8	0	0	0	0	1.0	3.8	295%	↑
24 Sánchez Ramirez	0	0	12	20	0%	0%	45%	35%	0	0	1	0	0	0	0	0	12.4	20.7	66%	→	0	1	0	1	0	0	0	0	0.0	1.0	**	→
25 Santiago	6	0	158	198	24%	0%	32%	19%	0	0	6	7	0	0	0	0	24.2	29.9	24%	↑	0	0	20	7	0	0	0	0	3.1	1.1	-65%	↓
26 Santiago. Rodríguez	0	0	0	6	**	0%	**	17%	0	0	0	0	0	0	0	0	0.0	17.9	**	↓	0	0	2	0	0	0	0	0	5.9	0.0	-100%	↓
27 Valverde	1	0	25	112	**	17%	43%	30%	0	0	0	0	0	0	0	0	21.1	93.2	342%	↑	0	0	49	45	0	0	2	1	41.3	37.5	-9%	↓
28 Monseñor Nouel	2	0	31	53	33%	14%	32%	60%	0	0	0	3	0	0	0	0	25.6	43.2	69%	↑	0	0	0	0	0	0	0	0	0.0	0.0	**	→
29 Monte Plata	1	0	13	18	0%	50%	0%	44%	0	0	0	1	0	0	0	0	9.9	13.6	37%	↑	0	0	0	0	0	0	0	0	0.0	0.0	**	→
30 Hato Mayor	0	0	4	10	**	50%	0%	30%	0	0	1	1	0	0	0	0	7.1	17.7	149%	↑	0	0	1	3	0	0	0	0	1.8	5.3	198%	↑
31 San José de Ocoa	0	0	9	11	0%	100%	13%	14%	0	0	0	2	0	0	0	0	21.1	25.8	22%	↑	0	0	0	0	0	0	0	0	0.0	0.0	**	→
32 Santo Domingo	10	14	169	538	23%	51%	27%	60%	1	2	17	22	0	0	1	2	12.3	38.4	213%	↑	1	1	39	26	0	0	1	2.8	1.9	-34%	↓	
Extranjera	0	0	2	**	**	**	100%	0	0	0	2	0	1	0	1	0	**	**	**	→	2	2	317	301							**	→
TOTAL PAIS	47	28	1160	2052	28%	33%	32%	42%	1	2	48	70	0	1	2	7	18.8	32.9	75%		17	7	1,042	715	0	0	8	8	16.9	11.5	-32%	↓

Casos de enf. febriles hemorrágicas			
Enfermedad	2010	2011	2012
Dengue hemorrágico	1110	105	70
Fiebre amarilla	0	0	0
Fiebre de Nilo de Oeste	0	0	0

(**) No casos año previo

Dengue: en esta semana se notificaron 131 casos probable de dengue y de estos 7 graves, 28 casos pertenecen a esta semana. Ocurrió una defunción de una niña de 6 años de edad en el hospital Metropolitano de Santiago, residente en el municipio de San Francisco de Macorís, Provincia Duarte. Las Provincias que tienen circulación activa en las últimas 4 semanas son: Duarte, Hermanas Mirabal, San Cristobal, Valverde, La Vega, Santiago, Santo Domingo, Distrito Nacional, María Trinidad Sanchez y Monseñor Noel.

Malaria: En esta semana se presentaron 7 casos nuevos de malaria en todo el país, 5 autóctonos y 2 importado desde Haití. Las provincia en alerta verde son Azua, Dajabón, Sanchez Ramirez y Santo Domingo



República Dominicana
Vice ministerio de Salud Colectiva
Dirección General de Epidemiología
Sistema Nacional de Vigilancia Epidemiológica



Red Programática: Enfermedades Emergentes y Reemergentes, EER

Responsable: Dirección General de Epidemiología

Programas involucrados: Dirección General de Epidemiología/ Programa Ampliado de Inmunizaciones

PROVINCIA	Meningitis (todas las formas)					Meningitis bacterianas								Enfermedad Meningocócica													
	Episodios		Tasas de incidencia x10,000 hab		Var. % de tasas	Numero de casos probables				Tasa incidencia		Var. % de tasas	Numero de defunciones				Numero de casos probables		Tasa incidencia		Var. % de tasas	Numero de defunciones					
	SE 1- 32		SE 1- 32			SE 32		SE 1- 32		SE 1- 32			SE 32		SE 1- 32		SE 1- 32		SE 32			SE 1- 32					
	2011	2012	2011	2012	2011	2012	2011	2012	2011	2012	2011	2012	2011	2012	2011	2012	2011	2012	2011	2012	2011	2012	2011	2012			
01 Distrito Nacional	313	148	4.5	2.1	-53%	0	0	10	6	1.4	0.9	-41%	0	0	0	3	0	0	1	1	0.1	0.1	-1%	0	0	0	0
02 Azua	9	2	0.6	0.1	-78%	0	0	3	0	2.0	0.0	-100%	0	0	1	0	0	0	0	0	0.0	0.0	**	0	0	0	0
03 Baoruco	6	7	0.8	1.0	15%	0	0	0	1	0.0	1.4	**	0	0	0	0	0	0	0	0	0.0	0.0	**	0	0	0	0
04 Barahona	3	2	0.2	0.2	-34%	0	0	1	0	0.8	0.0	-100%	0	0	0	0	0	0	0	0	0.0	0.0	**	0	0	0	0
05 Dajabón	1	0	0.2	0.0	-100%	0	0	2	1	4.8	2.4	-50%	0	0	1	1	0	0	0	0	0.0	0.0	**	0	0	0	0
06 Duarte	5	2	0.3	0.1	-60%	0	0	0	0	0.0	0.0	**	0	0	0	0	0	0	0	0	0.0	0.0	**	0	0	0	0
07 Elías Piña	3	1	0.7	0.2	-67%	0	0	1	1	2.2	2.2	-1%	0	0	0	0	0	0	0	0	0.0	0.0	**	0	0	0	0
08 El Seibo	5	2	0.8	0.3	-60%	0	0	0	1	0.0	1.5	**	0	0	0	0	0	0	0	0	0.0	0.0	**	0	0	0	0
09 Espaillat	0	5	0.0	0.3	**	0	0	2	4	1.4	2.7	99%	0	0	2	0	0	0	0	0	0.0	0.0	**	0	0	0	0
10 Independencia	4	0	1.2	0.0	-100%	0	0	0	0	0.0	0.0	**	0	0	0	0	0	0	0	0	0.0	0.0	**	0	0	0	0
11 La Altagracia	0	4	0.0	0.3	**	0	0	1	3	0.7	2.0	193%	0	0	0	0	0	0	0	0	0.0	0.0	**	0	0	0	0
12 La Romana	12	2	0.8	0.1	-84%	0	0	1	2	0.7	1.3	98%	0	0	0	0	0	0	0	0	0.0	0.0	**	0	0	0	0
13 La Vega	14	3	0.5	0.1	-79%	0	0	0	0	0.0	0.0	**	0	0	0	0	0	1	0	0.4	0.0	-100%	0	0	0	0	
14 María Trinidad Sánchez	2	3	0.2	0.3	49%	0	0	0	1	0.0	1.1	**	0	0	0	0	0	0	0	0	0.0	0.0	**	0	0	0	0
15 Monte Cristi	0	0	0.0	0.0	**	0	0	1	1	1.3	1.3	-1%	0	0	0	0	0	0	0	0	0.0	0.0	**	0	0	0	0
16 Pedernales	7	2	4.4	1.2	-72%	0	0	1	0	6.3	0.0	-100%	0	0	0	0	0	0	0	0	0.0	0.0	**	0	0	0	0
17 Peravia	7	0	0.6	0.0	-100%	0	0	1	2	0.8	1.6	97%	0	0	0	0	0	0	0	0	0.0	0.0	**	0	0	0	0
18 Puerto Plata	3	4	0.1	0.2	32%	0	0	2	1	1.0	0.5	-50%	0	0	0	0	0	1	0	0.5	0.0	-100%	0	0	1	0	
19 Hermanas Mirabal	0	1	0.0	0.2	**	0	0	0	2	0.0	3.1	**	0	0	0	0	0	0	0	0.0	0.0	**	0	0	0	0	
20 Samaná	2	0	0.3	0.0	-100%	0	0	1	0	1.6	0.0	-100%	0	0	0	0	0	0	0	0	0.0	0.0	**	0	0	0	0
21 San Cristóbal	23	0	0.6	0.0	-100%	0	0	8	4	1.9	0.9	-51%	0	0	1	1	0	0	1	1	0.2	0.2	-2%	0	0	0	1
22 San Juan	3	2	0.2	0.1	-33%	0	0	0	1	0.0	0.7	**	0	0	0	0	0	0	1	0.0	0.7	**	0	0	0	0	
23 San Pedro de Macorís	1	6	0.0	0.3	492%	0	0	1	5	0.5	2.3	393%	0	0	0	0	0	0	0	0	0.0	0.0	**	0	0	0	0
24 Sánchez Ramírez	3	2	0.3	0.2	-33%	0	0	1	2	1.0	2.1	100%	0	0	0	1	0	0	1	0	1.0	0.0	-100%	0	0	1	0
25 Santiago	44	49	0.7	0.7	10%	0	0	10	3	1.5	0.5	-70%	0	0	1	1	0	0	2	1	0.3	0.2	-51%	0	0	0	1
26 Santiago. Rodríguez	0	0	0.0	0.0	**	0	0	0	0	0.0	0.0	**	0	0	0	0	0	0	0	0	0.0	0.0	**	0	0	0	0
27 Valverde	0	2	0.0	0.2	**	0	0	0	1	0.0	0.8	**	0	0	0	1	0	0	0	0	0.0	0.0	**	0	0	0	0
28 Monseñor Nouel	3	1	0.2	0.1	-67%	1	0	2	0	1.6	0.0	-100%	0	0	0	0	0	0	0	0	0.0	0.0	**	0	0	0	0
29 Monte Plata	6	2	0.5	0.2	-67%	0	0	5	1	3.8	0.8	-80%	0	0	1	0	0	0	0	0	0.0	0.0	**	0	0	0	0
30 Hato Mayor	1	1	0.2	0.2	-1%	0	0	1	1	1.8	1.8	-1%	0	0	0	0	0	0	0	0	0.0	0.0	**	0	0	0	0
31 San Jose de Ocoa	1	0	0.2	0.0	-100%	0	0	1	0	2.3	0.0	-100%	0	0	0	0	0	0	1	0.0	2.3	**	0	0	0	0	
32 Santo Domingo	45	57	0.3	0.4	25%	0	2	1	30	1.5	2.1	40%	0	0	2	4	0	0	4	7	0.3	0.5	72%	0	0	3	3
Extranjera					**			1	0			**	0	0	1	0	0	0	0	1			**	0	0	0	0
TOTAL PAÍS	526	310	0.9	0.5	-42%	1	2	78	74	1.3	1.2	-6%	0	0	10	12	0	0	11	13	0.2	0.2	17%	0	0	5	5

Meningitis Bacteriana: En esta semana se notificaron dos casos probables de meningitis bacteriana que fueron hospitalizados Hospital Robert Reid Cabral. Uno es un niño de cinco meses de edad, residente en el municipio Los Alcarrizos que inicio de síntomas el 8/8/2012. El segundo caso es una niña de 13 de edad, residente en Manoguayabo del Municipio Santo Domingo Oeste, con inicio de síntomas el 9/8/2012. En ambos casos el laboratorio del Hospital Robert Reid Cabral identifica diplococos Gram+.

Enfermedad Meningocócica: no se reportan casos para esta semana

(**) No casos año previo



República Dominicana
Vice ministerio de Salud Colectiva



Dirección General de Epidemiología
Sistema Nacional de Vigilancia Epidemiológica

Red Programática: Prevención y control de Zoonosis

Responsable: Centro Antirrábico Nacional \ Dirección General de Epidemiología

Programas involucrados: Centro Antirrábico Nacional \ Dirección General de Epidemiología

PROVINCIA	Rabia													Leptospirosis																	
	Número de casos rabia animal				Tasa incidencia		Var. % de tasas	Alerta y tendencia	Número de personas agredidas por animales*				Var. % de casos	Número de casos rabia humana				Número de casos sospechosos				Número de casos probables				Var. % de casos	Alerta y tendencia	Número de defunciones			
	SE 32	SE 1-32	2011	2012	SE 1-32	2011			2012	SE 32	SE 1-32	2011		2012	SE 32	SE 1-32	2011	2012	SE 32	SE 1-32	2011	2012	SE 32	SE 1-32	2011			2012	SE 32	SE 1-32	2011
	2011	2012	2011	2012	2011	2012		2012	2011	2012	2011	2012	2011	2012	2011	2012	2011	2012	2011	2012	2011	2012	2011	2012	2011	2012	2011	2012	2011	2012	2011
01 Distrito Nacional	0	0	6	8	0.2	0.3	32%	→	195	188	6961	6446	-7%	0	0	0	0	4	0	38	74	1	0	7	9	22%	→	0	0	1	2
02 Azua	0	0	0	0	0.0	0.0	**	→	6	5	235	228	-3%	0	0	0	0	0	0	9	13	0	0	1	4	75%	→	0	0	0	0
03 Baoruco	0	0	0	1	0.0	0.3	**	→	6	2	195	112	-43%	0	0	0	0	0	0	1	4	0	0	0	1	100%	→	0	0	0	0
04 Barahona	0	0	0	0	0.0	0.0	**	→	13	3	317	224	-29%	0	0	0	0	0	0	6	23	0	0	0	8	100%	→	0	0	0	1
05 Dajabón	0	0	1	5	0.6	3.0	397%	→	0	0	36	25	-31%	0	0	0	0	0	0	3	0	0	0	0	0	**	→	0	0	0	0
06 Duarte	0	0	1	1	0.1	0.1	-1%	→	4	0	159	110	-31%	0	0	0	0	5	0	38	75	2	0	5	12	58%	→	0	0	0	0
07 Elías Piña	0	0	3	0	1.7	0.0	-100%	→	1	1	53	74	40%	0	0	0	0	0	0	1	0	0	0	0	0	**	→	0	0	0	0
08 El Seibo	0	0	0	1	0.0	0.4	**	→	7	6	188	167	-11%	0	0	0	0	0	0	1	2	0	0	1	0	**	→	0	0	0	0
09 Espailat	0	0	0	0	0.0	0.0	**	→	3	3	110	93	-15%	0	0	0	0	2	0	23	45	2	0	4	7	43%	→	1	0	2	0
10 Independencia	0	0	0	0	0.0	0.0	**	→	4	0	182	205	13%	0	0	0	0	0	0	3	0	0	0	0	0	**	→	0	0	0	0
11 La Altagracia	0	0	0	0	0.0	0.0	**	→	3	5	99	124	25%	0	0	0	0	0	0	5	6	0	0	1	1	0%	→	0	0	0	0
12 La Romana	0	0	1	0	0.2	0.0	-100%	→	1	10	332	310	-7%	0	0	0	0	0	0	5	3	0	0	2	0	**	→	0	0	0	0
13 La Vega	0	0	0	0	0.0	0.0	**	→	2	1	444	408	-8%	0	0	0	0	2	0	34	29	2	0	7	9	22%	→	0	0	0	2
14 María Trinidad Sánchez	0	0	0	0	0.0	0.0	**	→	4	3	135	115	-15%	0	0	0	0	0	0	7	18	0	0	0	4	100%	→	0	0	0	0
15 Monte Cristi	0	0	0	0	0.0	0.0	**	→	10	5	226	161	-29%	0	0	0	0	0	0	11	4	0	0	1	0	**	→	0	0	1	0
16 Pedernales	0	0	0	0	0.0	0.0	**	→	0	1	49	54	10%	0	0	0	0	0	0	0	0	0	0	0	0	**	→	0	0	0	0
17 Peravia	0	0	1	1	0.2	0.2	-1%	→	14	7	413	408	-1%	0	0	0	0	0	0	1	2	0	0	0	1	100%	→	0	0	0	0
18 Puerto Plata	0	0	10	1	1.2	0.1	-90%	→	29	20	642	648	1%	0	0	0	0	0	0	27	30	0	0	6	7	14%	→	0	0	0	3
19 Hermanas Mirabal	0	0	1	1	0.4	0.4	0%	→	10	7	143	238	66%	0	0	0	0	1	2	42	32	0	0	2	3	33%	→	0	0	0	0
20 Samaná	0	0	1	0	0.4	0.0	-100%	→	2	1	83	149	80%	0	0	0	0	0	0	1	6	0	0	0	3	100%	→	0	0	0	0
21 San Cristóbal	0	0	7	8	0.4	0.5	12%	→	41	23	1305	1390	7%	0	0	0	0	0	0	16	14	0	0	2	3	33%	→	0	0	1	0
22 San Juan	0	0	0	0	0.0	0.0	**	→	9	9	303	251	-17%	0	0	0	0	1	0	5	8	0	0	0	0	**	→	0	0	0	0
23 San Pedro de Macoris	0	0	4	1	0.5	0.1	-75%	→	26	41	1216	1360	12%	0	0	0	0	1	0	7	17	0	0	1	2	50%	→	0	0	0	0
24 Sánchez Ramírez	0	0	0	0	0.0	0.0	**	→	6	6	189	183	-3%	0	0	0	0	0	0	5	13	0	0	2	1	-100%	→	0	0	0	0
25 Santiago	0	0	2	1	0.1	0.0	-51%	→	40	20	1501	1430	-5%	0	0	0	0	1	0	64	65	0	0	21	12	-75%	→	0	0	2	1
26 Santiago Rodríguez	0	0	0	1	0.0	0.7	**	→	1	1	16	52	225%	0	0	0	0	0	0	1	1	0	0	1	0	**	↑	0	0	0	0
27 Valverde	0	0	0	0	0.0	0.0	**	→	5	3	82	122	49%	0	0	0	0	0	0	5	8	0	0	0	1	100%	→	0	0	0	0
28 Monseñor Nouel	0	0	0	0	0.0	0.0	**	→	5	4	131	98	-25%	0	0	0	0	0	0	12	7	0	0	3	1	-200%	→	0	0	0	1
29 Monte Plata	0	0	2	3	0.4	0.6	48%	→	3	9	354	368	4%	0	0	0	0	0	0	9	9	0	0	1	1	0%	→	0	0	0	0
30 Hato Mayor	0	0	0	0	0.0	0.0	**	→	11	4	287	168	-41%	0	0	0	0	0	0	3	3	0	0	1	2	50%	→	0	0	0	0
31 San José de Ocoa	0	0	1	0	0.6	0.0	-100%	→	6	0	164	111	-32%	0	0	0	0	0	0	4	5	0	0	1	1	0%	→	0	0	1	0
32 Santo Domingo	0	0	27	28	0.5	0.5	2%	→	39	11	1376	1384	1%	0	0	0	1	10	3	85	96	3	0	17	8	-113%	→	1	0	3	0
Extranjera							**						**													**					
TOTAL PAÍS	0	0	68	61	0.3	0.2	-11%		506	399	17926	17216	-4%	0	0	0	1	27	5	472	612	10	0	87	101	14%		2	0	11	10

Alerta de brote

	Sin casos y/o evidencia de circulación
	Menos de 1 caso/1000 habitantes o circulación de agente demostrada en las últimas cuatro semanas
	1 a 10 casos/1000 habitantes y circulación de agente
	Más de 10 casos/1000 habitantes y circulación de agente

Tendencia

→ Sin cambios ↑ Aumento ↓ Disminución

Rabia: En esta semana se reportaron tres (3) casos sospechosos de rabia animal procedentes del Municipio San Felipe de Puerto Plata/Barrio 30 de Marzo, Salcedo/Barrio Los Platanitos y Santo Domingo Este/Urbanización Fedomar. En las últimas cuatro semanas se identifica la circulación del virus de la rabia y una tendencia al aumento del número de casos en animales en la provincia de Santo Domingo.

Leptospirosis: en esta semana se notificaron 23 casos sospechosos, cinco (5) casos corresponde a la SE-32 por fecha de inicio de síntomas. Las provincias con transmisión activa de leptospira en las últimas cuatro semanas son: Santo Domingo, Distrito Nacional, Duarte, Santiago, Espailat, Barahona y Hermanas Mirabal.

Hasta la fecha en el año 2012 se reportan 612 casos sospechosos de leptospira y 38 defunciones sospechosas y de estos 101 casos y 10 defunciones son probables. El 91% (555/612) fue estudiado por laboratorio y de estos resultaron positivos a IGG/IGM el 19% (103/555) y 14% (74/530) confirmado identificados a través del método de Microaglutinación (MAT) los siguientes serovares: Canicola, Ictero, Pomona, Hardjo, Hebdomadi, Grippio, Autumnalis, Castellonis, Copenhageni, Javanica y Wolffii.

(**) No casos año previo



República Dominicana
Vice ministerio de Salud Colectiva
Dirección General de Epidemiología
Programa Ampliado de Inmunización
Sistema Nacional de Vigilancia Epidemiológica



BOLETIN EPIDEMIOLOGICO SEMANA 32 año 2011

Red Programática: Prevención y control de la Mortalidad y Morbilidad Materna y de la niñez (incluye nutrición e inmunizaciones)

Responsable: Programa Ampliado de Inmunizaciones

Programas involucrados: Programa Ampliado de Inmunizaciones \ Dirección General de Epidemiología

PROVINCIA	DIFTERIA										TOSFERINA										TETANOS OTRAS EDADES									
	Número de casos probables				Var. %	Número de defunciones				Var. %	Número de casos probables				Var. %	Número de casos probables				Var. %	Número de defunciones									
	SE-32	SE-1-32	2011	2012		SE-32	SE-1-32	2011	2012		SE-32	SE-1-32	2011	2012		SE-32	SE-1-32	2011	2012		SE-32	SE-1-32	2011	2012						
01 Distrito Nacional	0	0	0	0	**	0	0	0	0	0	1	1	0%	0	0	0	0	0	0	1	4	300%	0	0	1	1				
02 Azua	0	0	0	0	**	0	0	0	0	0	0	0	**	0	0	0	0	0	1	1	0%	0	0	0	0					
03 Baoruco	0	0	0	0	**	0	0	0	0	0	0	0	**	0	0	0	0	0	0	0	0	**	0	0	0	0				
04 Barahona	0	0	0	0	**	0	0	0	0	0	0	0	**	0	0	0	0	0	0	1	1	0%	0	0	0	0				
05 Dajabón	0	0	0	0	**	0	0	0	0	0	0	0	**	0	0	0	0	0	0	0	0	**	0	0	0	0				
06 Duarte	0	0	0	0	**	0	0	0	0	0	0	0	**	0	0	0	0	0	2	1	-50%	0	0	0	0					
07 Elias Piña	0	0	0	0	**	0	0	0	0	0	0	0	**	0	0	0	0	0	0	0	0	**	0	0	0	0				
08 El Seibo	0	0	0	0	**	0	0	0	0	0	0	0	**	0	0	0	0	0	1	0	-100%	0	0	0	0					
09 Espaillat	0	0	0	0	**	0	0	0	0	0	0	0	**	0	0	0	0	0	2	**	0	0	0	0	1					
10 Independencia	0	0	0	0	**	0	0	0	0	0	0	0	**	0	0	0	0	0	0	0	0	**	0	0	0	0				
11 La Altagracia	0	0	0	0	**	0	0	0	0	0	0	0	**	0	0	0	0	0	0	0	0	**	0	0	0	0				
12 La Romana	0	0	0	0	**	0	0	0	0	0	0	0	**	0	0	0	0	0	1	1	0%	0	0	1	0					
13 La Vega	0	0	0	0	**	0	0	0	0	0	1	0	-100%	0	0	0	0	0	1	4	300%	0	0	1	2					
14 María Trinidad Sánchez	0	0	0	0	**	0	0	0	0	0	0	0	**	0	0	0	0	0	1	0	-100%	0	0	1	0					
15 Montecristi	0	0	0	0	**	0	0	0	0	0	0	0	**	0	0	0	0	0	0	1	**	0	0	0	1					
17 Pedernales	0	0	0	0	**	0	0	0	0	0	0	0	**	0	0	0	0	0	1	0	-100%	0	0	1	0					
17 Peravia	0	0	0	0	**	0	0	0	0	0	0	1	**	0	0	0	0	0	0	0	0	**	0	0	0	0				
18 Puerto Plata	0	0	0	0	**	0	0	0	0	0	0	0	**	0	0	0	0	0	0	0	0	**	0	0	0	0				
19 Hermanas Mirabal	0	0	0	0	**	0	0	0	0	0	0	0	**	0	0	0	0	0	0	0	0	**	0	0	0	0				
20 Samaná	0	0	0	0	**	0	0	0	0	0	0	0	**	0	0	0	0	0	2	0	-100%	0	0	1	0					
21 San Cristóbal	0	0	0	0	**	0	0	0	0	0	0	2	**	0	0	0	0	0	0	1	**	0	0	0	0					
22 San Juan	0	0	0	0	**	0	0	0	0	0	0	0	**	0	0	0	0	0	0	0	0	**	0	0	0	0				
23 San Pedro de Macorís	0	0	0	0	**	0	0	0	0	0	0	0	**	0	0	0	0	0	1	0	-100%	0	0	0	0					
24 Sánchez Ramírez	0	0	0	0	**	0	0	0	0	0	0	0	**	0	0	0	0	0	0	0	0	**	0	0	0	0				
25 Santiago	0	0	1	0	-100%	0	0	1	0	0	0	0	1	**	0	0	0	0	4	3	-25%	0	0	3	2					
26 Santiago Rodríguez	0	0	0	0	**	0	0	0	0	0	0	0	**	0	0	0	0	0	0	0	**	0	0	0	0					
27 Valverde	0	0	0	0	**	0	0	0	0	0	0	0	**	0	0	0	0	0	2	1	-50%	0	0	1	1					
28 Monseñor Nouel	0	0	0	0	**	0	0	0	0	0	1	0	1	**	0	0	0	0	1	1	0%	0	0	1	0					
29 Monte Plata	0	0	0	0	**	0	0	0	0	0	0	0	**	0	0	0	0	0	2	**	0	0	0	0	0					
30 Hato Mayor	0	0	0	0	**	0	0	0	0	0	0	0	**	0	0	0	0	0	0	0	**	0	0	0	0					
31 San José de Ocoa	0	0	0	0	**	0	0	0	0	0	0	1	**	0	0	0	0	0	0	0	**	0	0	0	0					
32 Santo Domingo	0	0	0	0	**	0	0	0	0	0	0	3	**	0	0	0	0	0	4	0	-100%	0	0	2	0					
Extranjera	0	0	0	0	**	0	0	0	0	0	0	0	**	0	0	0	0	0	0	0	**	0	0	0	0					
TOTAL PAIS	0	0	1	0	-100%	0	0	1	0	0	1	2	10	400%	0	0	0	0	0	23	23	0%	0	0	13	8				

No. de casos de EPV en eliminación

Enfermedad	2010	2011	2012
Polio	0	0	0
Sarampión	0	0	0
Rubéola	0	0	0
Tétanos neonatal	3	2	0

Durante la semana 32 se notificó un caso de tos ferina en un niño de 1 mes de edad, residente en el municipio de Bonao de la provincia de Monseñor Nouel, e inicio de síntomas en la semana 31. Se notificó un caso de PFA residente en el municipio de Santo Domingo Oeste, e inicio de síntomas en la semana 31. Tres (3) casos de EFE residentes en los municipios de: San Felipe de Puerto Plata, Santa Bárbara de Samaná y San Francisco de Macorís de Duarte, estos iniciaron síntomas entre las semanas 29 y 31. Se realizaron acciones de prevención y control: Búsqueda activa de casos, vacunación y profilaxis a los contactos de tos ferina.

PROVINCIA	Parálisis flácida aguda <15 años						Enfermedad Febril Eruptiva						Ten dencia	
	Número de casos probables			Var. %	Número de defunciones			Número de casos probables			Var. %			
	SE-32	SE-1-32	2011		SE-32	SE-1-32	2011	SE-32	SE-1-32	2011				
01 Distrito Nacional	0	0	4	-25%	0	0	0	0	1	10	13	30%		
02 Azua	1	0	3	-100%	0	0	0	0	0	3	0	-100%		
03 Baoruco	0	0	1	0%	0	0	0	0	0	0	0	**		
04 Barahona	0	0	1	-100%	0	0	0	0	0	1	0	-100%		
05 Dajabón	0	0	0	**	0	0	0	0	0	1	0	-100%		
06 Duarte	0	0	1	-100%	0	0	0	0	0	0	0	**		
07 Elias Piña	0	0	2	-100%	0	0	0	0	0	0	0	**		
08 El Seibo	0	0	0	**	0	0	0	0	0	0	0	**		
09 Espaillat	0	0	0	**	0	0	0	0	0	3	2	-33%		
10 Independencia	0	0	0	**	0	0	0	0	0	2	2	0%		
11 La Altagracia	0	0	1	-100%	0	0	0	0	0	5	5	0%		
12 La Romana	0	0	0	**	0	0	0	0	0	0	0	**		
13 La Vega	0	0	0	**	0	0	0	0	0	1	1	0%		
14 María Trinidad Sánchez	0	0	0	**	0	0	0	0	0	1	1	0%		
15 Monte Cristi	0	0	0	**	0	0	0	0	1	1	0	-100%		
17 Pedernales	0	0	0	**	0	0	0	0	0	0	0	**		
17 Peravia	0	0	0	**	0	0	0	0	0	1	2	100%		
18 Puerto Plata	0	0	0	**	0	0	0	0	0	16	12	-25%		
19 Hermanas Mirabal	0	0	1	-100%	0	0	0	0	0	1	2	100%		
20 Samaná	0	0	0	**	0	0	0	0	0	3	5	67%		
21 San Cristóbal	0	0	3	-67%	0	0	0	0	0	6	3	-50%		
22 San Juan	0	0	0	**	0	0	0	0	0	0	1	**		
23 San Pedro de Macorís	0	0	1	2	100%	0	0	1	0	1	2	4	100%	
24 Sánchez Ramírez	0	0	2	0	-100%	0	0	0	0	0	0	**		
25 Santiago	0	0	1	1	0%	0	0	0	0	0	6	2	-67%	
26 Santiago Rodríguez	0	0	0	0	**	0	0	0	0	0	0	**		
27 Valverde	0	0	0	0	**	0	0	0	0	8	2	-75%		
28 Monseñor Nouel	0	0	2	1	-50%	0	0	0	1	0	3	6	100%	
29 Monte Plata	0	0	1	3	200%	0	0	1	0	0	0	2	**	
30 Hato Mayor	0	0	0	0	**	0	0	0	0	2	2	0%		
31 San José de Ocoa	0	0	0	0	**	0	0	0	0	3	2	-33%		
32 Santo Domingo	0	0	11	6	-45%	0	0	0	0	16	11	-31%		
Extranjera	0	0	0	0	**	0	0	0	0	0	0	**		
TOTAL PAIS	1	0	35	19	-46%	0	0	2	1	2	1	95	80	-16%



Red programática: Enfermedades Emergentes y Reemergentes, EER

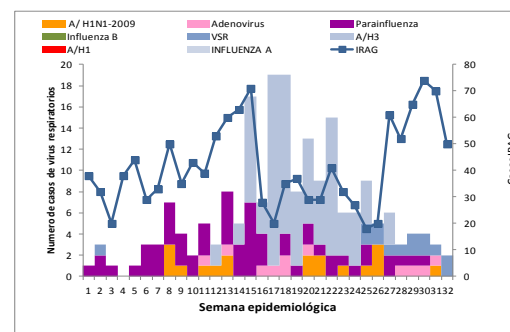
Responsable: Dirección General de Epidemiología (DIGEPI)

Programas involucrados: Programa Ampliado de Inmunización y DIGEPI

Vigilancia de Influenza y otros virus respiratorios

PROVINCIA	Enfermedad febril respiratoria aguda				Var. % de tasas	Vigilancia Centinela							
	Casos		Tasas por 10,000 habitantes			Número de casos de IRAG				Número de defunciones IRAG			
	2011	2012	2011	2012		SE 32		SE 1- 32		SE 32		SE 1- 32	
						2011	2012	2011	2012	2011	2012	2011	2012
01 Distrito Nacional	174838	176073	865.71	860.90	-1%	2	5	99	108	0	0	0	0
02 Azua	48086	48396	1095.53	1090.79	0%	0	1	33	31	0	0	0	0
03 Baoruco	26282	20009	1258.84	946.56	-25%	0	0	1	5	0	0	0	0
04 Barahona	42406	38870	1169.36	1063.35	-9%	1	0	9	20	0	0	0	1
05 Dajabón	18725	15015	1550.30	1235.76	-20%	0	0	0	0	0	0	0	0
06 Duarte	61713	52432	1144.05	966.95	-15%	0	0	5	5	0	0	0	0
07Éilas Piña	13721	12061	1051.86	917.01	-13%	0	0	1	1	0	0	0	0
08 El Seibo	24264	25798	1261.70	1326.12	5%	0	0	2	1	0	0	0	0
09 Espaillat	59041	50538	1379.00	1172.46	-15%	0	0	3	2	0	0	0	0
10 Independencia	22473	21986	2236.88	2157.33	-4%	0	0	1	2	0	0	0	0
11 La Altagracia	20275	23992	481.61	557.26	16%	0	0	9	6	0	0	0	0
12 La Romana	22272	27323	497.97	603.34	21%	0	0	7	7	0	0	0	0
13 La Vega	83488	82568	1073.62	1052.06	-2%	0	0	1	3	0	0	0	0
14 María Trinidad Sánchez	32235	30502	1262.80	1189.50	-6%	0	0	2	0	0	0	0	0
15 Monte Cristi	42507	30225	1943.40	1369.31	-30%	1	0	4	2	0	0	0	0
16 Pedernales	8621	7569	1859.41	1608.74	-13%	0	0	1	0	0	0	0	0
17 Peravia	56546	49050	1536.87	1314.50	-14%	0	1	22	19	0	0	0	0
18 Puerto Plata	83253	86234	1407.24	1447.27	3%	0	0	8	15	0	0	1	0
19 Hermanas Mirabal	30017	28001	1617.48	1504.79	-7%	0	0	2	2	0	0	0	0
20 Samaná	9848	12981	550.53	718.98	31%	0	0	0	5	0	0	0	0
21 San Cristóbal	100803	94491	835.43	768.44	-8%	3	6	67	122	0	0	0	2
22 San Juan	56420	57823	1284.35	1318.70	3%	0	1	4	6	0	0	0	0
23 San Pedro de Macorís	54206	60723	884.33	977.30	11%	3	1	69	40	0	0	1	0
24 Sánchez Ramírez	45051	41449	1603.74	1471.98	-8%	0	0	6	3	0	0	0	0
25 Santiago	131533	144347	691.59	748.88	8%	5	1	131	128	1	0	1	1
26 Santiago Rodríguez	5028	17512	512.38	1789.49	249%	0	0	0	0	0	0	0	0
27 Valverde	32713	29215	946.44	834.51	-12%	0	0	4	5	0	0	0	0
28 Monseñor Nouel	36601	32466	1036.30	908.00	-12%	0	0	7	3	0	0	0	0
29 Monte Plata	44111	34740	1155.71	899.68	-22%	1	0	19	12	0	0	1	0
30 Hato Mayor	33454	34287	2044.49	2084.82	2%	0	0	2	6	0	0	0	0
31 San José de Ocoa	24334	23653	1959.19	1903.15	-3%	0	0	1	2	0	0	0	0
32 Santo Domingo	212854	232990	530.79	571.37	8%	7	9	258	300	0	0	1	2
Total PAIS	1657719	1643319	923.52	904.25	-2%	25	25	778	861	1	0	5	6

Número de casos de virus respiratorios por tipo y de infección respiratoria aguda grave detectados a través de la vigilancia centinela, SE 31 del 2012



IRA/Influenza y otros virus respiratorios: En esta semana fueron analizadas por laboratorio 13 muestras nasofaríngeas de casos captados a través de la vigilancia centinela, identificándose circulación de Virus Sincitial Respiratorio en el Distrito Nacional y Santo Domingo. Para esta semana presentaron alarmas de Enfermedad Febril Aguda de las Vías Respiratorias 57 centros distribuidos a nivel nacional.

Red programática: Enfermedades Emergentes y Reemergentes, EER
Responsable: Dirección General de Epidemiología (DIGEPI)
Programas involucrados: Programa de Salud Ambiental y DIGEPI

Sistema Nacional de Vigilancia Epidemiológica

Provincia	Enfermedad diarreica aguda														Cólera														Alerta y tendencia
	Episodios		Tasas de incidencia x10,000 hab		Casos sospechosos		Tasa de incidencia x 100 hab		Var. % de tasas	Número de defunciones				Letalidad *		Casos hospitalizados		Número de casos investigados por el laboratorio		% Casos positivos									
	SE 1- 32	2012	SE 1- 32	2012	SE 32	2012	SE 1- 32	2012		SE 1- 32	2012	SE 1 a la 32-2012	2012 SE- 32	SE 1 a la 32-2012	2012 SE- 32	SE 1 a la 32-2012	2012 SE- 32	SE 1 a la 32-2012	2012 SE- 32	SE 1 a la 32-2012	2012 SE- 32								
	2011	2012	2011	2012	2011	2012	2011	2012	2011	2012	2011	2012	2011	2012	2011	2012	2011	2012	2011	2012									
01 Distrito Nacional	63897	59036	983.3	897.1	137	1	2277	265	0.4	0.0	-0.9	0	0	19	3	1.1	0.0	233	1	45	1	8%	**						
02 Azua	7780	6269	550.9	439.2	5	0	292	25	0.2	0.0	-0.9	1	0	3	0	0.0	**	24	0	19	0	0%	**						
03 Baoruco	8024	6398	1194.5	940.7	0	0	153	5	0.2	0.0	-1.0	0	0	0	0	0.0	**	3	0	3	0	0%	**						
04 Barahona	13196	11047	1131.0	939.3	2	0	112	31	0.1	0.0	-0.7	0	0	0	0	0.0	**	29	0	31	0	33%	**						
05 Dajabón	3035	3274	781.0	837.5	5	6	56	110	0.1	0.3	1.0	0	1	0	1	0.9	16.7	110	6	29	6	32%	80%						
06 Duarte	11916	11569	686.6	663.1	12	2	73	79	0.0	0.0	0.1	1	0	1	0	0.0	0.0	76	2	61	2	13%	0%						
07 Elias Piña	4708	3213	1121.8	759.3	39	0	2002	46	4.8	0.1	-1.0	0	0	3	0	0.0	**	45	0	3	0	67%	**						
08 El Seibo	5494	5698	887.9	910.3	0	0	305	25	0.5	0.0	-0.9	0	0	2	0	0.0	**	25	0	25	0	17%	**						
09 Espaillat	9101	8288	660.7	597.6	0	3	66	33	0.0	0.0	-0.5	0	0	0	0	0.0	0.0	31	3	31	3	22%	**						
10 Independencia	5267	4975	1629.4	1517.2	5	0	218	16	0.7	0.0	-0.9	0	0	5	0	0.0	**	15	0	13	0	8%	**						
11 La Altagracia	6398	7110	472.4	513.3	22	0	445	7	0.3	0.0	-1.0	0	0	7	1	14.3	**	7	0	5	0	40%	**						
12 La Romana	6053	6052	420.6	415.4	4	0	299	6	0.2	0.0	-1.0	0	0	4	0	0.0	**	5	0	5	0	20%	**						
13 La Vega	16182	14450	646.8	572.2	71	0	342	87	0.1	0.0	-0.7	0	0	1	1	1.1	**	84	0	41	0	17%	**						
14 María Trinidad Sánchez	8810	8200	1072.7	993.9	1	0	5	29	0.0	0.0	4.8	0	0	1	1	3.4	**	23	0	9	0	44%	**						
15 Monte Cristi	8265	5392	1174.4	759.2	2	0	162	9	0.2	0.0	-0.9	0	0	1	0	0.0	**	9	0	9	0	38%	**						
16 Pedernales	2146	2011	1438.6	1328.5	3	0	194	4	1.3	0.0	-1.0	0	0	1	0	0.0	**	4	0	4	0	0%	**						
17 Peravia	8248	7920	696.7	659.7	17	0	125	6	0.1	0.0	-1.0	0	0	0	0	0.0	**	6	0	6	0	0%	**						
18 Puerto Plata	11265	11699	591.8	610.2	1	0	99	117	0.1	0.1	0.2	0	0	2	2	1.7	**	105	0	63	0	45%	**						
19 Hermanas Mirabal	4153	3619	695.5	604.5	2	4	35	13	0.1	0.0	-0.6	0	0	0	0	0.0	0.0	12	4	12	4	0%	0%						
20 Samaná	2638	2767	458.3	476.3	4	0	25	5	0.0	0.0	-0.8	0	0	0	0	0.0	**	4	0	5	0	20%	**						
21 San Cristóbal	28831	24719	742.6	624.8	42	0	1022	95	0.3	0.0	-0.9	2	0	8	0	0.0	**	86	0	82	0	4%	**						
22 San Juan	15893	10061	1124.5	713.1	38	10	849	209	0.6	0.1	-0.8	0	0	1	0	0.0	0.0	88	10	19	0	6%	**						
23 San Pedro de Macorís	15736	14759	797.9	738.3	27	1	1146	70	0.6	0.0	-0.9	0	0	9	0	0.0	0.0	70	1	70	1	10%	**						
24 Sánchez Ramírez	10213	7982	1130.0	847.9	7	0	24	16	0.0	0.0	-0.3	0	0	0	1	6.3	**	16	0	14	0	50%	**						
25 Santiago	22850	25262	373.4	407.3	23	132	978	2802	0.2	0.5	1.8	0	0	17	14	0.5	0.0	1206	131	271	37	30%	**						
26 Santiago Rodríguez	625	2120	198.0	673.3	0	1	24	9	0.1	0.0	-0.6	0	0	0	0	0.0	0.0	9	1	9	1	22%	0%						
27 Valverde	6254	5369	952.4	476.7	4	0	461	16	0.4	0.0	-1.0	0	0	1	0	0.0	**	14	0	13	0	8%	**						
28 Monsenor Nouel	7441	5629	654.8	489.3	0	0	154	36	0.1	0.0	-0.6	0	0	0	0	0.0	**	33	0	22	0	5%	**						
29 Monte Plata	11615	8004	945.8	644.2	9	0	186	10	0.1	0.0	-0.9	0	0	4	1	10.0	**	9	0	9	0	0%	**						
30 Hato Mayor	7655	7035	1454.0	1329.5	12	3	245	32	0.5	0.1	-0.9	0	0	0	0	0.0	0.0	29	3	32	3	3%	0%						
31 San José de Ocoa	4456	3807	1115.1	952.0	3	0	104	33	0.3	0.1	-0.7	0	0	0	0	0.0	**	31	0	22	0	5%	**						
32 Santo Domingo	70370	70286	545.4	535.7	142	2	2831	415	0.2	0.0	-0.9	2	0	35	12	2.9	0.0	383	2	321	2	11%	50%						
Extranjera			1		1	0	19	0				0	0	0	0	**	**	0	0	0	0	**	**						
TOTAL PAIS	408515	373720	707.3	639.1	640	165	15,308	4661	0.3	0.1	-0.7	6	1	125	37	0.8	0.6	2824	164	1303	60	15%	50%						

*Corresponde a la defunciones sospechosas y confirmadas sobre el total de casos sospechosos de cólera por 100

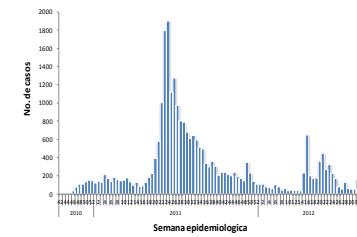
Alerta de brote

No se ha demostrado circulación en las últimas dos semanas
Se ha identificado casos aislados en las últimas dos semanas o brotes de enfermedad diarreica aguda
Dos o más comunidades con casos confirmados aislados
Dos o más casos con vínculo epidemiológico

Tendencia

→ Sin cambios ↑ Aumento ↓ Disminución

Curva epidémica de cólera, República Dominicana, actualizada hasta el 11/08/2012



Cólera: en esta semana se han notificado 165 casos sospechosos, el 99% fueron hospitalizado el 36% se estudiados por laboratorio, con una positividad de 16%(5/17) a V. cholerae. De los casos sospechosos de cólera reportados esta semana el 80% (132/165) residen en la provincia de Santiago y de estos el 70%(100/132) proceden del municipio de Tamboril. Se reportan dos defunciones una corresponde a esta semana ocurrida en la provincia de Dajabon en el Hospital Ramon Matias Mella en un masculino de 46 años de nacionalidad haitiana residente en Loma de Cabrera,

Desde que inició la epidemia hasta la semana 32 de este año hay 26.282 casos sospechosos, 414 defunciones sospechosas, el 75% de los casos se han hospitalizado, 42% se estudiaron por laboratorio y 168 muertes confirmadas.

Red Programática: Prevención y control de la mortalidad y morbilidad materna y de la niñez

Responsable: Dirección General de Epidemiología

Programas involucrados: Dirección General Materno infantil

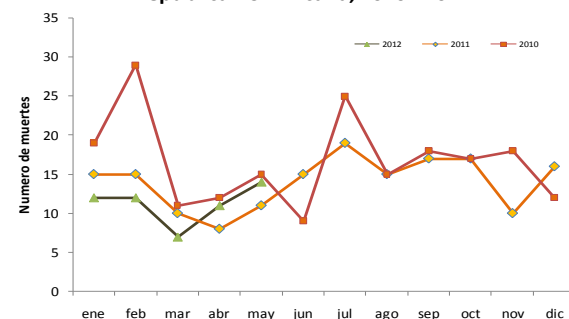
Muertes Maternas probables notificadas a la semana por provincia de residencia						Muertes infantiles notificadas a la semana por provincia de residencia				
Provincias	2011	2011	2012	Acumulado al mes 2011	Var. % de casos	2011	2011	2012	Acumulado al mes 2011	Var. % de casos
		Semana 1 a	Semana 1 a				Semana 1 a	Semana 1 a		
		32	32	agosto			32	32	Julio	
01 Distrito Nacional	17	9	5	0	-44%	234	129	136	0	5%
02 Azua	1	0	2	0	**	56	26	39	0	50%
03 Bahoruco	1	1	1	0	0%	33	21	7	0	-67%
04 Barahona	1	0	1	0	**	81	45	33	0	-27%
05 Dajabón	1	1	0	0	-100%	16	13	11	1	-15%
06 Duarte	3	2	4	0	100%	73	41	24	0	-41%
07 Elías Piña	1	1	0	0	-100%	11	10	8	0	-20%
08 El Seibo	1	0	0	0	**	11	10	5	0	-50%
09 Espaillat	0	0	2	0	**	52	31	33	0	6%
10 Independencia	1	1	3	0	200%	17	11	8	0	-27%
11 La Altagracia	5	3	3	0	0%	68	45	27	1	-40%
12 La Romana	8	4	4	1	0%	26	17	14	0	-18%
13 La Vega	4	3	3	0	0%	98	54	60	1	11%
14 María Trinidad Sánchez	3	1	1	0	0%	43	23	12	0	-48%
15 Monte Cristi	1	1	2	1	100%	44	18	28	0	56%
16 Pedernales	0	0	0	0	**	3	1	5	0	400%
17 Peravia	5	3	1	0	-67%	49	29	31	1	7%
18 Puerto Plata	2	2	1	0	-50%	70	40	38	0	-5%
19 Hermanas Mirabal	1	0	2	0	**	17	12	10	0	-17%
20 Samaná	3	0	0	0	**	22	19	7	0	-63%
21 San Cristóbal	8	7	8	0	14%	176	98	88	2	-10%
22 San Juan de la Maguana	2	0	3	0	**	54	40	23	0	-43%
23 San Pedro de Macorís	11	4	2	0	-50%	125	65	63	0	-3%
24 Sánchez Ramírez	1	0	0	0	**	43	22	16	0	-27%
25 Santiago	19	9	5	1	-44%	400	240	196	2	-18%
26 Santiago. Rodríguez	1	1	0	0	-100%	18	9	7	0	-22%
27 Valverde	3	2	3	0	50%	57	35	29	1	-17%
28 Monseñor Nouel	6	4	0	0	-100%	37	29	15	0	-48%
29 Monte Plata	6	4	2	0	-50%	64	35	29	0	-17%
30 Hato mayor	5	2	0	0	-100%	16	8	13	1	63%
31 San José de Ocoa	1	0	1	0	**	7	6	11	0	83%
32 Santo Domingo	50	26	20	0	-23%	777	457	447	4	-2%
No reporta provincia de residencia	0	0	0	0	**	197	154	78	0	-49%
Total defunciones residentes	172	91	79	3	-0.13187	2995	1793	1551	14	-13%
Extranjera					**	23	13	10	0	-23%
TOTAL PAÍS	172	91	79	3	-13%	3018	1806	1561	14	-14%

Mortalidad Materna MM: en esta semana se notificaron dos casos de muerte materna. Los hospitales con más casos notificados son: Maternidad Nuestra Sra. de la Altagracia (15), el Hospital Luis E. Aybar (12), Hospital José María Cabral y Báez (15), Hospital Antonio Musa (5) y el Hospital Maternidad San Lorenzo de Los Minas (4). Las Provincias de Independencia, Duarte, La Vega, Montecristi y Valverde presentan un incremento de más de un 25% en sus muertes maternas con relación al mismo período del año anterior.

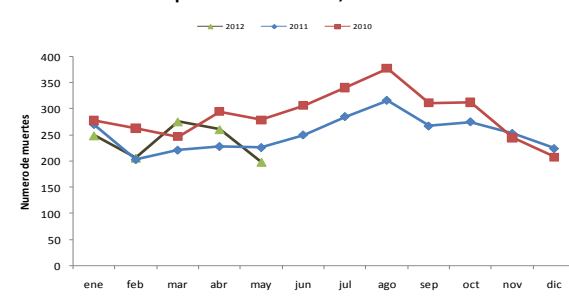
Mortalidad Infantil MI: se notificaron 3 casos de muertes en menores de un año. El 81% de las muertes notificadas este año son neonatales.

Hospital de ocurrencia	Edad	Periodo	Causa	Municipio y provincia de residencia
Hospital Semma	33	Puerperio	Tromboembolismo Pulmonar	La Romana/ La Romana
Hospital Cabral y Baez	22	Puerperio	Shock hipovolemico por DPPNI	Santiago/Santaigo

Muertes Maternas según mes de ocurrencia, República Dominicana, 2010 - 2012



Muertes Infantiles según mes de ocurrencia, República Dominicana, 2010 - 2012





Red programática: Enfermedades Emergentes y Reemergentes, EER
Responsable: Dirección Nacional de Epidemiología
Programas involucrados: Programa Ampliado de Inmunizaciones y Programa de Inocuidad de Agua y Alimentos

Provincia	Cobertura de notificación semanal						Conjuntivitis				Hepatitis viral aguda				Enfermedad Transmitida por Alimentos				Parotiditis				Varicela			
	Notificaciones esperadas		SE 32		SE 1- 32		SE 32		SE 1- 32		SE 32		SE 1- 32		SE 32		SE 1- 32		SE 32		SE 1- 32		SE 32		SE 1- 32	
	SE 1	SE 1-32	2011	2012	2011	2012	2011	2012	2011	2012	2011	2012	2011	2012	2011	2012	2011	2012	2011	2012	2011	2012	2011	2012	2011	2012
01 Distrito Nacional	342	10944	36%	21%	40%	43%	153	62	5754	5036	163	172	4210	7638	40	44	2301	1892	4	2	210	163	17	10	2117	1105
02 Azua	55	1760	73%	65%	73%	84%	51	35	1380	972	1	5	59	52	0	15	237	150	0	2	62	27	8	1	636	261
03 Baoruco	38	1216	76%	21%	70%	58%	21	4	397	234	3	0	36	22	5	4	206	213	0	0	71	8	2	0	256	121
04 Barahona	61	1952	75%	59%	75%	83%	17	11	604	563	1	0	45	18	8	11	387	233	1	1	35	19	2	3	248	262
05 Dajabón	34	1057	85%	47%	84%	59%	6	8	310	274	0	0	18	17	2	3	164	134	1	0	8	7	1	4	223	156
06 Duarte	92	2944	78%	40%	76%	71%	11	8	685	464	3	1	78	42	6	10	349	374	0	0	18	7	5	2	300	194
07Elias Piña	30	960	67%	30%	70%	66%	7	5	200	276	1	0	6	11	0	0	61	72	1	0	6	18	1	1	58	112
08 El Seibo	28	897	100%	100%	96%	100%	6	4	306	349	2	3	75	53	5	11	232	231	1	3	14	11	0	2	128	111
09 Espaillat	43	1376	95%	95%	97%	96%	5	26	461	474	4	4	205	121	13	17	359	534	0	0	17	13	1	1	221	26
10 Independencia	33	1056	94%	94%	92%	99%	9	4	236	304	0	0	13	10	0	1	130	103	1	0	31	18	3	2	490	237
11 La Altagracia	34	1088	74%	50%	75%	74%	18	16	514	670	3	4	25	33	5	46	247	560	0	0	39	18	1	2	218	106
12 La Romana	79	2528	30%	96%	68%	91%	4	18	435	506	0	0	61	77	3	3	274	260	0	0	16	8	1	5	258	81
13 La Vega	38	1217	24%	100%	66%	88%	44	36	1334	1305	2	4	129	115	3	3	707	311	2	2	45	25	9	0	952	393
14 María Trinidad Sánchez	97	3104	64%	60%	62%	65%	11	5	420	315	1	2	43	18	12	2	392	350	3	0	28	3	2	0	179	68
15 Monte Cristi	48	1536	56%	75%	63%	78%	15	11	588	396	2	1	26	33	0	1	370	133	0	2	33	15	2	1	498	76
16 Pedernales	55	1760	64%	35%	62%	60%	9	2	145	165	0	0	3	6	0	2	241	108	0	0	6	6	2	0	52	158
17 Peravia	16	512	44%	13%	58%	52%	19	9	525	395	1	4	38	35	16	16	374	181	3	2	53	24	1	4	613	211
18 Puerto Plata	48	1536	77%	83%	77%	89%	41	34	954	860	5	0	96	70	19	24	700	716	1	0	57	53	7	2	632	143
19 Hermanas Mirabal	69	2208	72%	84%	67%	90%	12	21	279	291	1	5	31	36	3	1	240	151	0	1	17	4	3	3	264	95
20 Samaná	36	1152	75%	89%	82%	84%	4	6	285	191	0	0	12	11	6	18	502	447	0	0	4	4	0	1	133	71
21 San Cristóbal	84	2688	73%	46%	73%	80%	52	11	1187	1171	9	5	188	214	26	3	1749	548	3	2	47	41	16	2	807	215
22 San Juan	77	2464	84%	94%	82%	91%	15	20	792	724	1	7	138	125	0	0	145	103	1	1	17	17	4	3	492	280
23 San Pedro de Macorís	72	2304	68%	100%	72%	91%	15	13	874	1055	5	2	147	97	10	6	366	492	1	1	48	44	6	5	416	564
24 Sánchez Ramírez	43	1376	93%	67%	86%	85%	13	16	610	402	3	4	110	114	1	2	278	85	1	0	18	14	4	1	255	82
25 Santiago	138	4416	70%	51%	70%	74%	82	60	2508	2847	7	1	304	252	38	35	1022	923	3	0	102	58	18	4	1866	399
26 Santiago. Rodríguez	29	928	76%	83%	56%	83%	1	5	46	140	0	0	0	11	0	0	19	66	0	0	1	9	0	0	13	214
27 Valverde	50	1600	74%	34%	77%	70%	11	4	432	401	3	0	47	33	4	1	167	118	1	0	14	13	4	0	322	103
28 Monseñor Nouel	38	1216	89%	24%	88%	81%	13	6	362	321	2	0	35	30	1	1	56	200	0	0	7	10	2	0	151	97
29 Monte Plata	44	1408	84%	45%	85%	66%	20	11	810	909	3	0	47	46	4	0	175	208	1	0	26	54	5	0	303	358
30 Hato Mayor	42	1344	95%	100%	96%	99%	16	14	656	542	0	3	34	43	8	6	463	335	0	0	27	17	1	2	204	218
31 San Jose de Ocoa	32	1024	91%	94%	91%	100%	7	5	294	148	0	3	45	55	0	3	85	56	0	0	11	7	2	2	191	37
32 Santo Domingo	297	9505	44%	22%	45%	45%	119	61	5874	5544	23	28	999	937	52	34	2428	2420	6	1	319	219	20	7	2474	881
TOTAL PAIS	2222	71076	65%	53%	64%	67%	827	551	30257	28244	249	258	7303	10375	290	323	15426	12707	35	20	1407	954	150	70	15970	7435

n.d.= no disponible

Cobertura de notificación semanal: notificaron 1.179 unidades a nivel nacional de 2.222 esperadas, para una cobertura de un 53%.

La Conjuntivitis presentó un aumento igual o superior al 25% en el número de episodios notificados en los centros de salud de las provincias de Espaillat (81%), La Romana (78%), Hermanas Mirabal (43%), Dajabón y San Juan (25%); la Hepatitis vírica aguda en San Juan (86%), Hermanas Mirabal y Azua (80%) y Peravia (75%); y las Enfermedades Transmitida por Alimentos en Azua (100%), La Altagracia (89%), Samaná (67%), El Seibo (55%) y Duarte (40%).