

El Boletín Epidemiológico Semanal es el instrumento de difusión oficial que utiliza la MSP para dar a conocer la situación epidemiológica de los eventos sujetos a notificación obligatoria que se

Enfermedades/eventos de vigilancia individual

- *Cólera
- *Dengue Clásico\Hemorrágico\SSD
- * Difteria
- *Enfermedad Febril Eruptiva
- *Enfermedad Febril Respiratoria (ETI-IRAG)
- *Enfermedad Meningocócica
- *Exposición Rábica\Rabia Humana
- * Malaria
- *Meningitis todas las formas
- *Parálisis Flácida\Poliomielitis
- *Tétanos Neonatal
- *Tétanos otras edades
- *Tosferina
- *Sintomático respiratorio/Tuberculosis
- *Muerte Infantil
- *Muerte Materna

Volumen

Boletín semanal
31

Desde el (29/07/2012) al (04/08/2012)

Dirección

C\ Santo Tomas de Aquino # 1, esq. Correa y Cidrón, Zona Universitaria, Distrito Nacional, Rep. Dominicana

Teléfonos:

809-686-9140

809-686-7347

809- 686-5337

1-809-200-4091

Fax: 809-689-8395

Email: sespas1@claro.net.do

Web:www.sespasdigepi.gob.do

Contenido

Enfermedades transmitidas por vectores

Enfermedades transmitidas por contacto directo

Enfermedades zoonóticas

Enfermedades prevenibles por vacunas

Influenza y otros virus respiratorios

Mortalidad infantil y materna

Situación Nacional de los Enfermedades Bajo Vigilancia Especial

A nivel nacional la leptospirosis, la malaria continúan bajo control comparando las últimas 4 semanas con el mismo período de cinco años anteriores.

En esta semana disminuyen los casos notificados de cólera. De los casos sospechosos reportados esta semana la mayoría residen en municipio Santiago de los Caballeros (diferentes barrios) de la provincia de Santiago

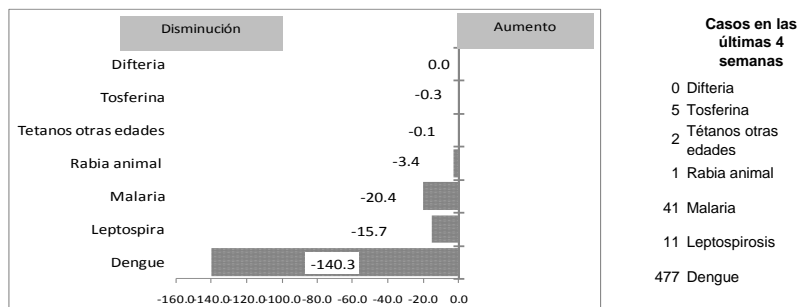
En el caso de la Leptospirosis las provincias con transmisión activa en las últimas cuatro semanas son: Santo Domingo, Distrito nacional, Santiago, Duarte, Espaillat y Samana

En cuanto a Malaria se encuentra en alerta verde las provincias de: Azua, Dajabón, Elias Piña y San Juan

partir de la semana epidemiológica 10-2012 hasta el momento, el dengue continua en zona de alarma. Las Provincias que tienen circulación activas en las ultimas 4 semanas son: Duarte, Hermanas Mirabal, San Cristóbal, Valverde, La Vega, Santiago, Santo Domingo, Distrito Nacional, María Trinidad Sánchez y Monseñor Noel

En esta semana se identifica circulación viral de: *Influenza A/H1N1-2009*, *Parainfluenza* y *Virus sincitial respiratorio* en el Distrito Nacional y Adeno Virus en Santiago.

Gráfico No. 1 Reporte de enfermedades seleccionadas de notificación obligatoria, República Dominicana. Comparación de 4 semanas previas con datos históricos, últimos cinco años, 4 de agosto 2012



Alerta y Respuesta Rápida

Eventos de

Eventos de importancia internacional:

Alerta colera 3 agosto 2012 de la OPS/OMS: reitera que la vigilancia del cólera debe ser parte del sistema integral de vigilancia del país y debe incluir la oportuna retroalimentación al nivel local y la información al nivel global. Se recomienda utilizar la definición estandarizada de casos de la OMS a fin de obtener una estimación más precisa de la carga de cólera a nivel global para definir estrategias más sustentables de intervención.

En aquellos países donde actualmente no se registran casos de cólera se recomienda: El monitoreo de las tendencias de enfermedad diarreica aguda con énfasis en adultos, la notificación inmediata de todo caso sospechoso desde el nivel local al nivel periférico y central, la investigación de todo caso sospechoso y de los conglomerados, confirmación laboratorial de todos los casos sospechosos



República Dominicana
Vice ministerio de Salud Colectiva
Dirección General de Epidemiología
Sistema Nacional de Vigilancia Epidemiológica



Red programática: Enfermedades Transmitida por Vectores
Responsable: Centro Nacional de Control de Enfermedades Tropicales
Programas involucrados: Programa de Prevención y Control de Malaria, Dengue y otras Enfermedades Transmitidas por Vectores

Alerta de brote

	Sin casos y/o evidencia de circulación
	Menos de 1 caso/1000 habitantes o circulación de agente demostrada en las últimas cuatro semanas
	1 a 10 casos/1000 habitantes y circulación de agente
	Mas de 10 casos/1000 habitantes y circulación de agente

Tendencia
→ Sin cambios ↑ Aumento ↓ Disminución

PROVINCIA	DENGUE														MALARIA																	
	Número de casos probables				% de casos confirmados				Número de casos de dengue hemorrágico				Número de defunciones		Tasa incidencia		Numero de casos confirmados				Numero de defunciones		Tasa incidencia		Var. % de tasas	Alerta y tendencia						
	SE 31		SE 1- 31		SE 28-31		SE 1- 31		SE 31		SE 1- 31		SE 31		SE 1- 31		SE 31		SE 1- 31		SE 31		SE 1- 31									
	2011	2012	2011	2012	2011	2012	2011	2012	2011	2012	2011	2012	2011	2012	2011	2012	2011	2012	2011	2012	2011	2012	2011	2012	2011	2012	2012					
01 Distrito Nacional	6	9	105	229	45%	27%	36%	43%	0	0	2	5	0	0	1	2	15.6	33.7	115%	↑	0	0	5	4	0	0	1	0	0.7	0.6	-21%	↓
02 Azua	3	1	41	68	0%	0%	28%	38%	0	0	2	4	0	0	0	0	28.1	46.1	64%	↑	0	1	83	74	0	0	0	3	56.9	50.2	-12%	↓
03 Baoruco	0	0	3	17	***	100%	33%	63%	0	0	0	3	0	0	0	0	4.3	24.2	460%	↑	1	0	37	19	0	0	0	0	53.3	27.0	-49%	↓
04 Barahona	0	0	13	44	0%	50%	54%	50%	0	0	2	2	0	0	0	1	10.8	36.2	236%	↑	0	0	13	11	0	0	0	0	10.8	9.1	-16%	↓
05 Dajabón	0	0	1	4	***	***	0%	0%	0	0	0	0	0	0	0	0	2.5	9.9	298%	→	4	1	198	83	0	0	2	0	493.1	205.5	-58%	↓
06 Duarte	3	0	39	79	40%	46%	25%	30%	0	0	0	2	0	0	0	0	21.7	43.8	102%	↑	0	0	0	9	0	0	0	0.0	5.0	**	↑	
07Elias Piña	0	0	0	0	***	***	***	***	0	0	0	0	0	0	0	0	0.0	0.0	**	→	1	2	24	18	0	0	0	0	55.3	41.2	-26%	↓
08 El Seibo	0	0	6	6	***	0%	40%	0%	0	0	1	0	0	0	0	0	9.4	9.3	-1%	→	1	0	4	1	0	0	0	0	6.3	1.5	-75%	↓
09 Españillat	2	0	53	43	33%	0%	33%	34%	0	0	1	1	0	0	0	0	37.2	30.0	-19%	↑	0	0	7	4	0	0	1	0	4.9	2.8	-43%	↓
10 Independencia	0	0	4	36	***	***	50%	37%	0	0	1	0	0	0	0	0	12.0	106.2	787%	↑	1	0	116	51	0	0	2	3	347.3	150.5	-57%	↓
11 La Altagracia	0	0	2	6	***	0%	50%	0%	0	0	0	0	0	0	0	0	1.4	4.2	193%	↓	0	0	41	8	0	0	0	0	29.3	5.6	-81%	↓
12 La Romana	1	1	12	17	0%	33%	20%	36%	0	0	0	1	0	0	0	0	8.1	11.3	40%	↓	0	0	1	8	0	0	0	0	0.7	5.3	690%	↑
13 La Vega	6	0	106	103	50%	56%	49%	35%	0	0	2	1	0	0	0	0	41.0	39.5	-4%	↓	0	0	4	3	0	0	0	0	1.5	1.1	-26%	↓
14 María Trinidad Sánchez	0	0	29	44	0%	63%	60%	47%	0	0	1	0	0	0	0	0	34.2	51.6	51%	↑	0	0	0	0	0	0	0	0	0.0	0.0	**	→
15 Monte Cristi	0	0	29	39	33%	56%	17%	60%	0	0	0	0	0	0	0	0	39.9	53.1	33%	↑	0	0	36	9	0	0	0	0	49.5	12.3	-75%	↓
16 Pedernales	0	0	5	3	***	***	60%	100%	0	0	0	1	0	0	0	0	32.4	19.2	-41%	↓	0	0	5	1	0	0	0	0	32.4	6.4	-80%	↓
17 Peravia	0	0	35	13	40%	***	68%	25%	0	0	4	0	0	0	0	0	28.6	10.5	-63%	↓	0	0	0	0	0	0	0	0	0.0	0.0	**	→
18 Puerto Plata	2	0	49	69	40%	0%	30%	54%	0	0	0	2	0	0	0	0	24.9	34.8	40%	↑	0	0	0	2	0	0	0	0	0.0	1.0	**	→
19 Hermanas Mirabal	7	2	88	67	17%	29%	11%	31%	0	0	0	0	0	0	0	0	142.6	108.3	-24%	↑	0	0	0	0	0	0	0	0	0.0	0.0	**	→
20 Samaná	0	0	7	7	0%	33%	17%	29%	0	0	0	0	0	0	0	0	11.8	11.7	-1%	→	0	0	0	7	0	0	0	0	0.0	11.7	**	↑
21 San Cristóbal	3	2	50	53	8%	44%	24%	49%	1	0	5	2	0	0	0	0	12.5	13.0	4%	↑	0	0	6	2	0	0	0	0	1.5	0.5	-67%	↓
22 San Juan	1	0	12	13	***	***	20%	22%	0	0	0	0	0	0	0	0	8.2	8.9	9%	→	0	1	14	7	0	0	0	0	9.6	4.8	-50%	↓
23 San Pedro de Macorís	3	1	23	43	25%	40%	16%	50%	0	0	2	4	0	0	0	0	11.3	20.8	84%	↑	0	0	2	8	0	0	0	0	1.0	3.9	295%	↑
24 Sánchez Ramírez	0	0	12	18	0%	40%	45%	35%	0	0	1	0	0	0	0	0	12.8	19.2	50%	→	0	0	0	0	0	0	0	0	0.0	0.0	**	→
25 Santiago	9	1	152	192	24%	0%	32%	20%	1	0	6	7	0	0	0	0	24.0	30.0	25%	↑	2	0	20	7	0	0	0	0	3.2	1.1	-65%	↓
26 Santiago. Rodríguez	0	0	0	4	***	***	100%	0%	0	0	0	0	0	0	0	0	0.0	12.3	**	↓	0	0	2	0	0	0	0	0	6.1	0.0	-100%	↓
27 Valverde	3	0	24	102	***	10%	43%	24%	0	0	0	0	0	0	0	0	20.9	87.6	320%	↑	1	0	50	45	0	0	2	1	43.5	38.7	-11%	↓
28 Monseñor Nouel	1	0	29	52	33%	50%	32%	63%	0	0	0	3	0	0	0	0	24.7	43.7	77%	↑	0	0	0	0	0	0	0	0	0.0	0.0	**	→
29 Monte Plata	2	0	12	18	0%	0%	0%	38%	0	0	0	1	0	0	0	0	9.5	14.0	48%	↑	0	0	0	0	0	0	0	0	0.0	0.0	**	→
30 Hato Mayor	0	0	4	9	***	33%	0%	33%	0	0	1	1	0	0	0	0	7.4	16.5	124%	↑	0	0	1	3	0	0	0	0	1.8	5.5	198%	↑
31 San José de Ocoa	0	0	9	11	0%	0%	13%	0%	0	0	0	2	0	0	0	0	21.8	26.6	22%	↑	0	0	0	0	0	0	0	0	0.0	0.0	**	→
32 Santo Domingo	8	16	159	510	23%	56%	27%	61%	1	0	16	19	0	0	1	2	11.9	37.6	215%	↑	0	1	38	25	0	0	1	2.9	1.8	-35%	↓	
Extranjera	0	0	0	2	**	**	100%	0%	0	0	0	2	0	1	0	1	**	**	**	**	7	1	317	299	**	**	**	**	**	**	**	**
TOTAL PAIS	60	33	1113	1921	35%	0%	38%	0%	3	0	47	63	0	1	2	6	18.6	31.8	70%	↑	18	6	1,024	708	0	0	8	8	17.2	11.7	-32%	↓

Casos de enf. febriles hemorrágicas			
Enfermedad	2010	2011	2012
Dengue hemorrágico	1110	105	63
Fiebre amarilla	0	0	0
Fiebre de Nilo de Oeste	0	0	0

(**) No casos año previo

Dengue: en esta semana se notificaron 200 casos probable de dengue 33 casos pertenecieron a esta semana. Tenemos un acumulado de 1921 casos incluyendo 63 grave y 6 defunciones. Las provincias que tienen circulación activas en las últimas 4 semanas son: Duarte, Hermanas Mirabal, San Cristóbal, Valverde, La Vega, Santiago, Santo Domingo, Distrito Nacional, María Trinidad Sanchez y Monseñor Noel. Durante la semana epidemiologica 27 del 1 al 7 de julio(2012) se tomo 50 muestras para aislamiento viral, las cuales fueron enviadas al CDC de Puerto Rico, aislandose Dengue tipo 2 en el Area 1, Area VIII y Santiago; Dengue tipo 4 en la provincia de Monseñor Nouel.

Malaria: En esta semana se presentaron 6 casos nuevos de malaria en todo el país, 5 autóctonos y 1 importado desde Haiti. No hay provincia en alerta amarilla. Azua, Dajabón, Elias Piña y San Juan se encuentran en alerta verde por presentar menos de un caso autóctono por cada mil habitantes. El acumulado total de este año es de 708 casos, lo cual representa una reducción de 32% en la incidencia, comparada con el mismo periodo del año pasado.



República Dominicana
Vice ministerio de Salud Colectiva
Dirección General de Epidemiología
Sistema Nacional de Vigilancia Epidemiológica



Red Programática: Enfermedades Emergentes y Reemergentes, EER

Responsable: Dirección General de Epidemiología

Programas involucrados: Dirección General de Epidemiología/ Programa Ampliado de Inmunizaciones

PROVINCIA	Meningitis (todas las formas)					Meningitis bacterianas								Enfermedad Meningocócica													
	Episodios		Tasas de incidencia x10,000 hab		Var. % de tasas	Numero de casos probables				Tasa incidencia		Var. % de tasas	Numero de defunciones				Numero de casos probables				Tasa incidencia		Var. % de tasas	Numero de defunciones			
	SE 1- 31		SE 1- 31			SE 31		SE 1- 31		SE 1- 31			SE 31		SE 1- 31		SE 31		SE 1- 31		SE 31			SE 1- 31			
	2011	2012	2011	2012	2011	2012	2011	2012	2011	2012	2011	2012	2011	2012	2011	2012	2011	2012	2011	2012	2011	2012	2011	2012			
01 Distrito Nacional	308	147	4.6	2.2	-53%	0	0	10	6	1.5	0.9	-41%	0	0	0	3	0	0	1	1	0.1	0.1	-1%	0	0	0	0
02 Azua	6	2	0.4	0.1	-67%	0	0	3	0	2.1	0.0	-100%	0	0	1	0	0	0	0	0	0.0	0.0	**	0	0	0	0
03 Baoruco	4	7	0.6	1.0	73%	0	0	0	1	0.0	1.4	**	0	0	0	0	0	0	0	0	0.0	0.0	**	0	0	0	0
04 Barahona	3	2	0.2	0.2	-34%	0	0	1	0	0.8	0.0	-100%	0	0	0	0	0	0	0	0	0.0	0.0	**	0	0	0	0
05 Dajabón	1	0	0.2	0.0	-100%	0	0	2	1	5.0	2.5	-50%	0	0	1	1	0	0	0	0	0.0	0.0	**	0	0	0	0
06 Duarte	5	2	0.3	0.1	-60%	0	0	0	0	0.0	0.0	**	0	0	0	0	0	0	0	0	0.0	0.0	**	0	0	0	0
07 Elías Piña	3	1	0.7	0.2	-67%	0	0	1	1	2.3	2.3	-1%	0	0	0	0	0	0	0	0	0.0	0.0	**	0	0	0	0
08 El Seibo	5	2	0.8	0.3	-60%	0	0	0	1	0.0	1.5	**	0	0	0	0	0	0	0	0	0.0	0.0	**	0	0	0	0
09 Espaillat	0	5	0.0	0.3	**	0	0	2	4	1.4	2.8	99%	0	0	2	0	0	0	0	0	0.0	0.0	**	0	0	0	0
10 Independencia	4	0	1.2	0.0	-100%	0	0	0	0	0.0	0.0	**	0	0	0	0	0	0	0	0	0.0	0.0	**	0	0	0	0
11 La Altagracia	0	2	0.0	0.1	**	0	0	1	3	0.7	2.1	193%	0	0	0	0	0	0	0	0	0.0	0.0	**	0	0	0	0
12 La Romana	12	2	0.8	0.1	-84%	0	0	1	2	0.7	1.3	98%	0	0	0	0	0	0	0	0	0.0	0.0	**	0	0	0	0
13 La Vega	14	3	0.5	0.1	-79%	0	0	0	0	0.0	0.0	**	0	0	0	0	0	1	0	0.4	0.0	-100%	0	0	0	0	
14 María Trinidad Sánchez	2	3	0.2	0.4	49%	0	0	0	1	0.0	1.2	**	0	0	0	0	0	0	0	0	0.0	0.0	**	0	0	0	0
15 Monte Cristi	0	0	0.0	0.0	**	0	0	1	1	1.4	1.4	-1%	0	0	0	0	0	0	0	0	0.0	0.0	**	0	0	0	0
16 Pedernales	7	2	4.5	1.3	-72%	0	0	1	0	6.5	0.0	-100%	0	0	0	0	0	0	0	0	0.0	0.0	**	0	0	0	0
17 Peravia	7	0	0.6	0.0	-100%	0	0	1	2	0.8	1.6	97%	0	0	0	0	0	0	0	0	0.0	0.0	**	0	0	0	0
18 Puerto Plata	3	4	0.2	0.2	32%	0	0	2	1	1.0	0.5	-50%	0	0	0	0	0	1	0	0.5	0.0	-100%	0	0	1	0	
19 Hermanas Mirabal	0	1	0.0	0.2	**	0	0	0	2	0.0	3.2	**	0	0	0	0	0	0	0	0	0.0	0.0	**	0	0	0	0
20 Samaná	2	0	0.3	0.0	-100%	0	0	1	0	1.7	0.0	-100%	0	0	0	0	0	0	0	0	0.0	0.0	**	0	0	0	0
21 San Cristóbal	23	0	0.6	0.0	-100%	0	0	8	4	2.0	1.0	-51%	0	0	1	1	0	0	1	1	0.2	0.2	-2%	0	0	0	1
22 San Juan	3	2	0.2	0.1	-33%	0	0	0	1	0.0	0.7	**	0	0	0	0	0	0	1	0	0.7	**	0	0	0	0	
23 San Pedro de Macorís	1	3	0.0	0.1	196%	0	0	1	5	0.5	2.4	393%	0	0	0	0	0	0	0	0	0.0	0.0	**	0	0	0	0
24 Sánchez Ramírez	3	2	0.3	0.2	-33%	0	0	1	2	1.1	2.1	100%	0	0	0	1	0	0	1	0	1.1	0.0	-100%	0	0	1	0
25 Santiago	43	49	0.7	0.8	12%	0	0	10	3	1.6	0.5	-70%	0	0	1	1	0	0	2	1	0.3	0.2	-51%	0	0	0	1
26 Santiago. Rodríguez	0	0	0.0	0.0	**	0	0	0	0	0.0	0.0	**	0	0	0	0	0	0	0	0	0.0	0.0	**	0	0	0	0
27 Valverde	0	2	0.0	0.2	**	0	0	0	1	0.0	0.9	**	0	0	0	1	0	0	0	0	0.0	0.0	**	0	0	0	0
28 Monseñor Nouel	3	1	0.3	0.1	-67%	1	0	2	0	1.7	0.0	-100%	0	0	0	0	0	0	0	0	0.0	0.0	**	0	0	0	0
29 Monte Plata	6	2	0.5	0.2	-67%	0	0	5	1	3.9	0.8	-80%	0	0	1	0	0	0	0	0	0.0	0.0	**	0	0	0	0
30 Hato Mayor	1	1	0.2	0.2	-1%	0	1	1	1	1.8	1.8	-1%	0	0	0	0	0	0	0	0	0.0	0.0	**	0	0	0	0
31 San Jose de Ocoa	1	0	0.2	0.0	-100%	0	0	1	0	2.4	0.0	-100%	0	0	0	0	0	0	1	0.0	2.4	**	0	0	0	0	
32 Santo Domingo	45	54	0.3	0.4	18%	0	1	21	28	1.6	2.1	31%	0	0	2	4	0	0	4	7	0.3	0.5	72%	0	0	3	3
Extranjera					**			1	0			**	0	0	1	0	0	0	0	1			**	0	0	0	0
TOTAL PAÍS	515	301	0.9	0.5	-42%	1	2	78	72	1.3	1.2	-9%	0	0	10	12	0	0	11	13	0.2	0.2	17%	0	0	5	5

Meningitis Bacteriana: En esta semana se notificaron dos casos probables, un masculino, de tres meses, residente en el Batey Guayabal, Monte Plata, con fecha de inicio de síntomas el 31/7/2012 presentando fiebre, convulsiones, fontanelas abombadas, hospitalizado en el Robert Reid Cabral, con resultado de Gram a diplococos Gram positivos. El segundo caso es una femenina de tres meses de edad, residente en Villa Mella, Santo Domingo Norte, con inicio de síntomas el 29/7/2012, presentando fiebre, cefalea, vómitos, rigidez de nuca, hospitalizadas en el Robert Reid Cabral sin crecimiento en el cultivo LCR .

Enfermedad Meningocócica: no se reportan casos para esta semana

(**) No casos año previo



República Dominicana
Vice ministerio de Salud Colectiva



Dirección General de Epidemiología
Sistema Nacional de Vigilancia Epidemiológica

Red Programática: Prevención y control de Zoonosis

Responsable: Centro Antirrábico Nacional \ Dirección General de Epidemiología

Programas involucrados: Centro Antirrábico Nacional \ Dirección General de Epidemiología

PROVINCIA	Rabia													Leptospirosis																	
	Número de casos rabia animal				Tasa incidencia		Var. %	Alerta y tendencia	Número de personas agredidas por animales*				Var. %	Número de casos rabia humana				Número de casos sospechosos				Número de casos probables				Var. %	Alerta y tendencia	Número de defunciones			
	SE 31	SE 1-31	SE 1-31	SE 1-31	SE 1-31	SE 31			SE 1-31	SE 31	SE 1-31	SE 31		SE 1-31	SE 31	SE 1-31	SE 31	SE 1-31	SE 31	SE 1-31	SE 31	SE 1-31	SE 31	SE 1-31	SE 31			SE 1-31	SE 31	SE 1-31	SE 31
	2011	2012	2011	2012	2011	2012	de tasas	2012	2011	2012	2011	2012	2011	2012	2011	2012	2011	2012	2011	2012	2011	2012	2011	2012	2011	2012	2011	2012	2011	2012	2011
01 Distrito Nacional	0	0	6	8	0.2	0.3	32%	→	195	188	6961	6446	-7%	0	0	0	0	6	2	34	73	0	0	6	9	33%	→	0	0	1	2
02 Azua	0	0	0	0	0.0	0.0	**	→	6	5	235	228	-3%	0	0	0	0	0	0	9	13	0	0	1	3	67%	→	0	0	0	0
03 Baoruco	0	0	0	1	0.0	0.4	**	→	6	2	195	112	-43%	0	0	0	0	0	0	1	4	0	0	0	1	100%	→	0	0	0	0
04 Barahona	0	0	0	0	0.0	0.0	**	→	13	3	317	224	-29%	0	0	0	0	0	0	6	23	0	0	0	7	100%	→	0	0	0	1
05 Dajabón	0	0	1	5	0.6	3.1	397%	→	0	0	36	25	-31%	0	0	0	0	0	0	3	0	0	0	0	0	**	→	0	0	0	0
06 Duarte	0	0	1	1	0.1	0.1	-1%	→	4	0	159	110	-31%	0	0	0	0	1	0	33	68	0	0	3	11	73%	→	0	0	0	0
07 Elías Piña	0	0	3	0	1.7	0.0	-100%	→	1	1	53	74	40%	0	0	0	0	0	0	1	0	0	0	0	0	**	→	0	0	0	0
08 El Seibo	0	0	0	1	0.0	0.4	**	→	7	6	188	167	-11%	0	0	0	0	0	0	1	2	0	0	1	0	**	→	0	0	0	0
09 Espaillat	0	0	0	0	0.0	0.0	**	→	3	3	110	93	-15%	0	0	0	0	0	1	21	40	0	0	2	7	71%	→	0	0	1	0
10 Independencia	0	0	0	0	0.0	0.0	**	→	4	0	182	205	13%	0	0	0	0	0	0	3	0	0	0	0	0	**	→	0	0	0	0
11 La Altagracia	0	0	0	0	0.0	0.0	**	→	3	5	99	124	25%	0	0	0	0	0	0	5	6	0	0	1	1	0%	→	0	0	0	0
12 La Romana	0	0	1	0	0.2	0.0	-100%	→	1	10	332	310	-7%	0	0	0	0	1	0	5	3	1	0	2	0	**	→	0	0	0	0
13 La Vega	0	0	0	0	0.0	0.0	**	→	2	1	444	408	-8%	0	0	0	0	1	0	32	29	0	0	5	9	44%	→	0	0	0	2
14 María Trinidad Sánchez	0	0	0	0	0.0	0.0	**	→	4	3	135	115	-15%	0	0	0	0	0	0	7	18	0	0	0	4	100%	→	0	0	0	0
15 Monte Cristi	0	0	0	0	0.0	0.0	**	→	10	5	226	161	-29%	0	0	0	0	0	0	11	4	0	0	1	0	**	→	0	0	1	0
16 Pedernales	0	0	0	0	0.0	0.0	**	→	0	1	49	54	10%	0	0	0	0	0	0	0	0	0	0	0	0	**	→	0	0	0	0
17 Peravia	0	0	1	1	0.2	0.2	-1%	→	14	7	413	408	-1%	0	0	0	0	0	0	1	2	0	0	0	1	100%	→	0	0	0	0
18 Puerto Plata	0	0	10	1	1.3	0.1	-90%	→	29	20	642	648	1%	0	0	0	0	0	27	30	0	0	6	7	14%	→	0	0	0	3	
19 Hermanas Mirabal	0	0	1	1	0.4	0.4	0%	→	10	7	143	238	66%	0	0	0	0	2	1	41	30	0	0	2	2	0%	→	0	0	0	0
20 Samaná	0	0	1	0	0.4	0.0	-100%	→	2	1	83	149	80%	0	0	0	0	0	0	1	5	0	0	0	3	100%	→	0	0	0	0
21 San Cristóbal	0	0	7	8	0.4	0.5	12%	→	41	23	1305	1390	7%	0	0	0	0	4	0	16	14	1	0	2	3	33%	→	0	0	1	0
22 San Juan	0	0	0	0	0.0	0.0	**	→	9	9	303	251	-17%	0	0	0	0	0	0	4	7	0	0	0	0	**	→	0	0	0	0
23 San Pedro de Macoris	0	0	4	1	0.5	0.1	-75%	→	26	41	1216	1360	12%	0	0	0	0	1	0	6	17	0	0	1	2	50%	→	0	0	0	0
24 Sánchez Ramírez	0	0	0	0	0.0	0.0	**	→	6	6	189	183	-3%	0	0	0	0	0	0	5	13	0	0	2	1	-100%	→	0	0	0	0
25 Santiago	0	0	2	1	0.1	0.0	-51%	→	40	20	1501	1430	-5%	0	0	0	0	4	2	63	65	2	1	21	12	-75%	→	0	0	2	1
26 Santiago Rodríguez	0	0	0	1	0.0	0.8	**	→	1	1	16	52	225%	0	0	0	0	0	0	1	1	0	0	1	0	**	↑	0	0	0	0
27 Valverde	0	0	0	0	0.0	0.0	**	→	5	3	82	122	49%	0	0	0	0	0	0	5	8	0	0	0	1	100%	→	0	0	0	0
28 Monseñor Nouel	0	0	0	0	0.0	0.0	**	→	5	4	131	98	-25%	0	0	0	0	0	0	12	7	0	0	3	1	-200%	→	0	0	0	1
29 Monte Plata	0	0	2	3	0.4	0.6	48%	→	3	9	354	368	4%	0	0	0	0	2	0	9	9	1	0	1	1	0%	→	0	0	0	0
30 Hato Mayor	0	0	0	0	0.0	0.0	**	→	11	4	287	168	-41%	0	0	0	0	0	0	3	3	0	0	1	2	50%	→	0	0	0	0
31 San José de Ocoa	0	0	1	0	0.6	0.0	-100%	→	6	0	164	111	-32%	0	0	0	0	0	0	4	5	0	0	1	1	0%	→	0	0	1	0
32 Santo Domingo Extranjera	0	0	27	28	0.5	0.5	2%	→	39	11	1376	1384	1%	0	0	0	1	6	0	75	90	0	0	14	10	-40%	→	0	0	2	0
TOTAL PAIS	0	0	68	61	0.3	0.3	-11%	→	506	399	17926	17216	-4%	0	0	0	1	28	6	445	589	5	1	77	99	22%	→	0	0	9	10

Alerta de brote

	Sin casos y/o evidencia de circulación
	Menos de 1 caso/1000 habitantes o circulación de agente demostrada en las últimas cuatro semanas
	1 a 10 casos/1000 habitantes y circulación de agente
	Más de 10 casos/1000 habitantes y circulación de agente

Tendencia

→ Sin cambios ↑ Aumento ↓ Disminución

Rabia: En esta semana se reportaron tres (3) casos sospechosos de rabia animal procedentes del Municipio San Felipe de Puerto Plata/Barrio 30 de Marzo, Salcedo/Barrio Los Platanitos y Santo Domingo Este/Urbanización Fedomar. El mayor número de casos en las últimas cuatro semanas se registra en la provincia de Santo Domingo además de presentar una tendencia al aumento. A la fecha el sistema de vigilancia ha captado 61 casos confirmados de rabia animal.

Leptospirosis: En esta semana se notificaron 17 casos sospechosos, seis (6) corresponde a la SE-31 por fecha de inicio de síntomas. Las provincias con transmisión activa en las últimas cuatro semanas son: Santo Domingo, Distrito Nacional, Santiago, Duarte, Espaillat y Samana.

Hasta la fecha en el año 2012 se reportan 589 casos sospechosos de leptospira y 36 defunciones sospechosas y de estos 99 casos y 10 defunciones son probables. El 89.9% (530/589) fue estudiado por laboratorio y de estos resultaron positivos a IGG/IGM el 19% (99/530) y 14% (74/530) confirmado identificados a través del método de Microaglutinación (MAT) los siguientes serovares: Canicola, Ictero, Pomona, Hardjo, Hebdomadi, Grippio, Autumnalis, Castellonis, Copenhageni, Javanica y Wolffi.

(**) No casos año previo



República Dominicana
Vice ministerio de Salud Colectiva
Dirección General de Epidemiología
Programa Ampliado de Inmunización



Sistema Nacional de Vigilancia Epidemiológica
BOLETIN EPIDEMIOLOGICO SEMANA 31 año 2011

Red Programática: Prevención y control de la Mortalidad y Morbilidad Materna y de la niñez (incluye nutrición e inmunizaciones)

Responsable: Programa Ampliado de Inmunizaciones

Programas involucrados: Programa Ampliado de Inmunizaciones \ Dirección General de Epidemiología

PROVINCIA	DIFTERIA										TOSFERINA										TETANOS OTRAS EDADES									
	Numero de casos probables				Var. %	Numero de defunciones				Var. %	Numero de casos probables				Var. %	Numero de defunciones				Var. %	Numero de defunciones									
	SE- 31	SE-1- 31	de casos			SE- 31	SE-1- 31	de casos			SE- 31	SE-1- 31	de casos			SE- 31	SE-1- 31	de casos			SE- 31	SE-1- 31	de casos							
2011	2012	2011	2012	2011	2012	2011	2012	2011	2012	2011	2012	2011	2012	2011	2012	2011	2012	2011	2012	2011	2012									
01 Distrito Nacional	0	0	0	0	**	0	0	0	0	0	0	1	1	0%	0	0	0	0	0	0	1	4	300%	0	0	1	1			
02 Azua	0	0	0	0	**	0	0	0	0	0	0	0	0	**	0	0	0	0	0	0	1	1	0%	0	0	0	0			
03 Baoruco	0	0	0	0	**	0	0	0	0	0	0	0	0	**	0	0	0	0	0	0	0	0	**	0	0	0	0			
04 Barahona	0	0	0	0	**	0	0	0	0	0	0	0	0	**	0	0	0	0	0	0	0	1	**	0	0	0	0			
05 Dajabón	0	0	0	0	**	0	0	0	0	0	0	0	0	**	0	0	0	0	0	0	0	0	**	0	0	0	0			
06 Duarte	0	0	0	0	**	0	0	0	0	0	0	0	0	**	0	0	0	0	0	0	2	1	-50%	0	0	0	0			
07 Elias Piña	0	0	0	0	**	0	0	0	0	0	0	0	0	**	0	0	0	0	0	0	0	0	**	0	0	0	0			
08 El Seibo	0	0	0	0	**	0	0	0	0	0	0	0	0	**	0	0	0	0	0	0	1	0	-100%	0	0	0	0			
09 Espaillat	0	0	0	0	**	0	0	0	0	0	0	0	0	**	0	0	0	0	0	0	2	**	0	0	0	1				
10 Independencia	0	0	0	0	**	0	0	0	0	0	0	0	0	**	0	0	0	0	0	0	0	0	**	0	0	0	0			
11 La Altagracia	0	0	0	0	**	0	0	0	0	0	0	0	0	**	0	0	0	0	0	0	0	0	**	0	0	0	0			
12 La Romana	0	0	0	0	**	0	0	0	0	0	0	0	0	**	0	0	0	0	0	0	1	1	0%	0	0	1	0			
13 La Vega	0	0	0	0	**	0	0	0	0	0	0	1	0	-100%	0	0	0	0	0	0	1	4	300%	0	0	1	2			
14 María Trinidad Sánchez	0	0	0	0	**	0	0	0	0	0	0	0	0	**	0	0	0	0	0	0	1	0	-100%	0	0	1	0			
15 Montecristi	0	0	0	0	**	0	0	0	0	0	0	0	0	**	0	0	0	0	0	0	0	1	**	0	0	0	1			
17 Pedernales	0	0	0	0	**	0	0	0	0	0	0	0	0	**	0	0	0	0	0	0	1	0	-100%	0	0	1	0			
17 Peravia	0	0	0	0	**	0	0	0	0	0	0	0	1	**	0	0	0	0	0	0	0	0	**	0	0	0	0			
18 Puerto Plata	0	0	0	0	**	0	0	0	0	0	0	0	0	**	0	0	0	0	0	0	0	0	**	0	0	0	0			
19 Hermanas Mirabal	0	0	0	0	**	0	0	0	0	0	0	0	0	**	0	0	0	0	0	0	0	0	**	0	0	0	0			
20 Samaná	0	0	0	0	**	0	0	0	0	0	0	0	0	**	0	0	0	0	0	0	2	0	-100%	0	0	1	0			
21 San Cristóbal	0	0	0	0	**	0	0	0	0	0	0	0	2	**	0	0	0	0	0	0	0	1	**	0	0	0	0			
22 San Juan	0	0	0	0	**	0	0	0	0	0	0	0	0	**	0	0	0	0	0	0	0	0	**	0	0	0	0			
23 San Pedro de Macorís	0	0	0	0	**	0	0	0	0	0	0	0	0	**	0	0	0	0	0	0	1	0	-100%	0	0	0	0			
24 Sánchez Ramírez	0	0	0	0	**	0	0	0	0	0	0	0	0	**	0	0	0	0	0	0	0	0	**	0	0	0	0			
25 Santiago	0	0	1	0	-100%	0	0	1	0	0	0	0	1	**	0	0	0	0	0	0	4	3	-25%	0	0	3	2			
26 Santiago Rodríguez	0	0	0	0	**	0	0	0	0	0	0	0	0	**	0	0	0	0	0	0	0	0	**	0	0	0	0			
27 Valverde	0	0	0	0	**	0	0	0	0	0	0	0	0	**	0	0	0	0	0	0	2	1	-50%	0	0	1	1			
28 Monseñor Nouel	0	0	0	0	**	0	0	0	0	0	0	0	0	**	0	0	0	0	0	0	1	1	0%	0	0	1	0			
29 Monte Plata	0	0	0	0	**	0	0	0	0	0	0	0	0	**	0	0	0	0	0	0	2	**	0	0	0	0				
30 Hato Mayor	0	0	0	0	**	0	0	0	0	0	0	0	0	**	0	0	0	0	0	0	0	0	**	0	0	0	0			
31 San José de Ocoa	0	0	0	0	**	0	0	0	0	0	0	0	1	**	0	0	0	0	0	0	0	0	**	0	0	0	0			
32 Santo Domingo	0	0	0	0	**	0	0	0	0	0	0	0	3	**	0	0	0	0	0	0	4	0	-100%	0	0	2	0			
Extranjera	0	0	0	0	**	0	0	0	0	0	0	0	0	**	0	0	0	0	0	0	0	0	**	0	0	0	0			
TOTAL PAIS	0	0	1	0	-100%	0	0	1	0	0	0	2	9	350%	0	0	0	0	0	0	0	23	23	0%	0	0	13	8		

No. de casos de EPV en eliminación

Enfermedad	2010	2011	2012
Polio	0	0	0
Sarampión	0	0	0
Rubéola	0	0	0
Tétanos neonatal	3	2	0

Durante la semana 31 no se notificó ningún caso EPV. La difteria, ETE y PFA muestran una disminución con relación al acumulado a la misma semana del año anterior. Los casos de TOE se mantienen igual.

PROVINCIA	Parálisis fláccida aguda <15 años						Enfermedad Febril Eruptiva						Ten dencia
	Numero de casos probables			Var. %	Numero de defunciones			Numero de casos probables			Var. %		
	SE- 31	SE-1- 31	de casos		SE- 31	SE-1- 31	de casos		SE- 31	SE-1- 31		de casos	
2011	2012	2011	2012	2011	2012	2011	2012	2011	2012	2011	2012	2011	2012
01 Distrito Nacional	0	0	4	3	-25%	0	0	0	0	0	10	12	20%
02 Azua	1	0	2	0	-100%	0	0	0	0	0	3	0	-100%
03 Baoruco	0	0	1	1	0%	0	0	0	0	0	0	0	**
04 Barahona	0	0	1	0	-100%	0	0	0	0	0	1	0	-100%
05 Dajabón	0	0	0	0	**	0	0	0	0	0	1	0	-100%
06 Duarte	0	0	1	0	-100%	0	0	0	0	0	0	0	**
07 Elias Piña	0	0	2	0	-100%	0	0	0	0	0	0	0	**
08 El Seibo	0	0	0	0	**	0	0	0	0	0	3	0	**
09 Espaillat	0	0	1	**	0	0	0	0	0	0	3	2	-33%
10 Independencia	0	0	0	0	**	0	0	0	0	0	2	2	0%
11 La Altagracia	0	0	1	0	-100%	0	0	0	0	0	5	5	0%
12 La Romana	0	0	0	0	**	0	0	0	0	0	0	0	**
13 La Vega	0	0	0	0	**	0	0	0	0	0	1	1	0%
14 María Trinidad Sánchez	0	0	0	0	**	0	0	0	0	0	1	1	0%
15 Monte Cristi	0	0	0	0	**	0	0	0	0	0	0	0	**
17 Pedernales	0	0	0	0	**	0	0	0	0	0	0	0	**
17 Peravia	0	0	0	0	**	0	0	0	0	0	1	2	100%
18 Puerto Plata	0	0	0	0	**	0	0	0	0	0	16	11	-31%
19 Hermanas Mirabal	0	0	1	0	-100%	0	0	0	0	0	1	2	100%
20 Samaná	0	0	0	0	**	0	0	0	0	0	3	4	33%
21 San Cristóbal	1	0	3	1	-67%	0	0	0	0	0	6	3	-50%
22 San Juan	0	0	0	0	**	0	0	0	0	0	0	1	**
23 San Pedro de Macorís	0	0	1	2	100%	0	0	1	0	0	1	4	300%
24 Sánchez Ramírez	0	0	2	0	-100%	0	0	0	0	0	0	0	**
25 Santiago	0	0	1	1	0%	0	0	0	0	0	6	2	-67%
26 Santiago Rodríguez	0	0	0	0	**	0	0	0	0	0	0	0	**
27 Valverde	0	0	0	0	**	0	0	0	0	0	8	2	-75%
28 Monseñor Nouel	0	0	2	1	-50%	0	0	0	1	0	3	6	100%
29 Monte Plata	0	0	1	3	200%	0	0	1	0	0	0	2	**
30 Hato Mayor	0	0	0	0	**	0	0	0	0	0	2	2	0%
31 San José de Ocoa	0	0	0	0	**	0	0	0	0	0	3	2	-33%
32 Santo Domingo	0	0	11	5	-55%	0	0	0	0	0	16	11	-31%
Extranjera	0	0	0	0	**	0	0	0	0	0	0	0	**
TOTAL PAIS	2	0	34	18	-47%	0	0	2	1	0	93	77	-17%



Red programática: Enfermedades Emergentes y Reemergentes, EER

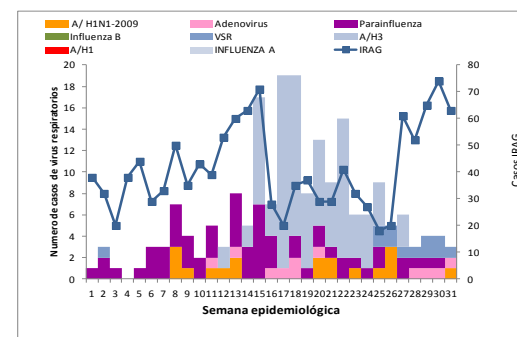
Responsable: Dirección General de Epidemiología (DIGEPI)

Programas involucrados: Programa Ampliado de Inmunización y DIGEPI

Vigilancia de Influenza y otros virus respiratorios

PROVINCIA	Enfermedad febril respiratoria aguda					Vigilancia Centinela							
	Casos		Tasas por 10,000 habitantes		Var. % de tasas	Número de casos de IRAG				Número de defunciones IRAG			
						SE 30		SE 1- 30		SE 30		SE 1- 30	
	2011	2012	2011	2012		2011	2012	2011	2012	2011	2012	2011	2012
01 Distrito Nacional	169653	169612	840.04	829.31	-1%	2	12	97	102	0	0	0	0
02 Azua	46832	45445	1066.96	1024.28	-4%	1	1	31	30	0	0	0	0
03 Baoruco	25497	19340	1221.24	914.91	-25%	0	0	1	5	0	0	0	0
04 Barahona	40887	37754	1127.47	1032.82	-8%	0	0	8	20	0	0	0	1
05 Dajabón	18295	14345	1514.69	1180.62	-22%	0	0	0	0	0	0	0	0
06 Duarte	59713	51024	1106.98	940.98	-15%	3	0	5	5	0	0	0	0
07Éilas Piña	13285	11646	1018.44	885.45	-13%	0	0	1	1	0	0	0	0
08 El Seibo	23425	25186	1218.07	1294.66	6%	0	0	2	1	0	0	0	0
09 Espaillat	57081	48881	1333.22	1134.02	-15%	0	0	3	2	0	0	0	0
10 Independencia	21710	21415	2160.93	2101.31	-3%	0	0	1	2	0	0	0	0
11 La Altagracia	19755	23194	469.26	538.72	15%	2	0	9	6	0	0	0	0
12 La Romana	21913	26542	489.94	586.09	20%	0	0	7	7	0	0	0	0
13 La Vega	80891	78698	1040.22	1002.75	-4%	0	0	1	3	0	0	0	0
14 María Trinidad Sánchez	30785	29963	1206.00	1168.48	-3%	0	0	2	0	0	0	0	0
15 Monte Cristi	41388	29454	1892.24	1334.38	-29%	0	0	3	2	0	0	0	0
16 Pedernales	8356	7473	1802.25	1588.34	-12%	0	0	1	0	0	0	0	0
17 Peravia	54838	47755	1490.44	1279.79	-14%	0	2	22	18	0	0	0	0
18 Puerto Plata	80761	84312	1365.12	1415.01	4%	0	0	8	14	0	0	1	0
19 Hermanas Mirabal	28802	27140	1552.01	1458.52	-6%	1	0	2	2	0	0	0	0
20 Samaná	9529	12459	532.69	690.07	30%	0	0	0	5	0	0	0	0
21 San Cristóbal	97753	91970	810.15	747.93	-8%	4	5	64	114	0	0	0	2
22 San Juan	54676	55846	1244.65	1273.62	2%	0	0	4	5	0	0	0	0
23 San Pedro de Macorís	52566	59189	857.58	952.61	11%	0	3	66	38	0	0	1	0
24 Sánchez Ramírez	43285	40366	1540.87	1433.52	-7%	1	0	6	3	0	0	0	0
25 Santiago	127517	140242	670.47	727.59	9%	2	2	126	127	0	0	0	1
26 Santiago Rodríguez	4843	17062	493.52	1743.50	253%	0	0	0	0	0	0	0	0
27 Valverde	31928	28941	923.72	826.69	-11%	0	0	4	5	0	0	0	0
28 Monseñor Nouel	35434	31613	1003.26	884.15	-12%	0	0	7	3	0	0	0	0
29 Monte Plata	42559	33455	1115.04	866.40	-22%	0	0	18	11	0	0	1	0
30 Hato Mayor	32287	33414	1973.18	2031.74	3%	0	0	2	6	0	0	0	0
31 San José de Ocoa	23672	23050	1905.89	1854.63	-3%	0	0	1	2	0	0	0	0
32 Santo Domingo	206841	216721	515.79	531.48	3%	7	15	251	289	0	0	1	2
Total PAIS	1606757	1583507	895.13	871.34	-3%	23	40	753	828	0	0	4	6

Número de casos de virus respiratorios por tipo y de infección respiratoria aguda grave detectados a través de la vigilancia centinela, SE 31 del 2012



IRA: en esta semana fueron analizadas por laboratorio 09 muestras nasofaríngeas, identificándose circulación viral de: *Influenza A/H1N1-2009*, *Parainfluenza* y *Virus sincitial respiratorio* en el Distrito Nacional y *Adenovirus* en Santiago. Para esta semana presentaron alarmas de Enfermedad Febril Aguda de las Vías Respiratorias 256 centros distribuidos a nivel nacional.



República Dominicana
Vice ministerio de Salud Colectiva
Dirección General de Epidemiología



Red programática: Enfermedades Emergentes y Reemergentes, EER
Responsable: Dirección General de Epidemiología (DIGEPI)
Programas involucrados: Programa de Salud Ambiental y DIGEPI

Sistema Nacional de Vigilancia Epidemiológica

Provincia	Enfermedad diarreica aguda														Cólera														Alerta y tendencia
	Episodios		Tasas de incidencia x10,000 hab				Casos sospechosos				Tasa de incidencia x 100 hab				Var. % de tasas	Número de defunciones				Letalidad *		Casos hospitalizados		Número de casos investigados por el laboratorio		% Casos positivos			
	SE 1-30	2012	SE 1-30	2011	2012	SE 30	2011	2012	SE 1-30	2011	2012	SE 1-30	2011	2012		SE 1-30	2012	SE 1 a la 20-2012	2012 SE-30	SE 1 a la 20-2012	2012 SE-30	SE 1 a la 30-2012	2012 SE-30	SE 1 a la 30-2012	2012 SE-30	SE 1 a la 30-2012	2012 SE-30		
	2011	2012	2011	2012	2011	2012	2011	2012	2011	2012	2011	2012	2011	2012	2011	2012	2011	2012	2011	2012	2011	2012	2011	2012	2011	2012			
01 Distrito Nacional	62099	55188	955.5	838.7	126	0	2140	262	0.3	0.0	-0.9	1	0	50	2	0.8	**	231	0	42	0	8%	**						
02 Azua	7539	5805	533.8	406.9	8	0	287	25	0.2	0.0	-0.9	2	0	4	0	0.0	**	24	0	19	0	0%	**						
03 Baoruco	7795	5947	1160.4	874.4	1	0	153	5	0.2	0.0	-1.0	0	0	0	0	0.0	**	3	0	3	0	0%	**						
04 Barahona	12717	10221	1089.9	869.0	5	0	110	31	0.1	0.0	-0.7	0	0	1	0	0.0	**	29	0	31	0	33%	**						
05 Dajabón	2918	3065	750.9	784.0	1	0	51	102	0.1	0.3	1.0	0	0	0	0	0.0	**	102	0	21	0	22%	**						
06 Duarte	11525	10873	664.0	623.2	5	1	61	77	0.0	0.0	0.3	0	0	0	0	0.0	0.0	74	1	59	1	14%	0		↓				
07Eilas Piña	4553	3054	1084.8	721.7	25	0	1963	46	4.7	0.1	-1.0	0	0	10	0	0.0	**	45	0	3	0	67%	**						
08 El Seibo	5322	5410	860.1	864.3	1	1	305	25	0.5	0.0	-0.9	0	0	6	0	0.0	**	25	1	25	1	22%	**						
09 Espaillat	8821	7879	640.3	553.7	0	0	66	28	0.0	0.0	-0.6	0	0	1	0	0.0	**	26	0	26	0	22%	**						
10 Independencia	5064	4892	1566.6	1430.9	10	0	213	16	0.7	0.0	-0.9	0	0	10	0	0.0	**	15	0	13	0	8%	**						
11 La Altagracia	6224	6872	459.5	481.6	46	0	423	7	0.3	0.0	-1.0	0	0	8	1	14.3	**	7	0	5	0	40%	**						
12 La Romana	5984	5762	415.8	395.5	6	0	295	6	0.2	0.0	-1.0	2	0	10	0	0.0	**	5	0	5	0	20%	**						
13 La Vega	15698	13224	627.4	523.7	26	0	271	87	0.1	0.0	-0.7	0	0	4	1	1.1	**	84	0	41	0	17%	**						
14 María Trinidad Sánchez	8455	7586	1029.5	919.5	1	0	4	29	0.0	0.0	6.2	0	0	1	1	3.4	**	23	0	9	0	44%	**						
15 Monte Cristi	8072	5145	1147.0	724.5	0	0	160	9	0.2	0.0	-0.9	0	0	1	0	0.0	**	9	0	9	0	38%	**		→				
16 Pedernales	2099	1921	1407.1	1269.0	8	0	191	4	1.3	0.0	-1.0	0	0	1	0	0.0	**	4	0	4	0	0%	**						
17 Peravia	7871	7551	664.9	628.9	7	0	108	6	0.1	0.0	-0.9	0	0	1	0	0.0	**	6	0	6	0	0%	**						
18 Puerto Plata	10917	11083	573.5	578.1	4	1	98	117	0.1	0.1	0.2	0	0	5	2	1.7	0.0	105	1	63	1	45%	**						
19 Hermanas Mirabal	4920	3430	673.3	572.9	1	0	33	9	0.1	0.0	-0.7	0	0	0	0	0.0	**	8	0	8	0	0%	**						
20 Samaná	2566	2999	445.8	447.4	5	0	21	5	0.0	0.0	-0.8	0	0	0	0	0.0	**	4	0	5	0	20%	**						
21 San Cristóbal	27679	23054	713.0	582.7	35	3	980	95	0.3	0.0	-0.9	1	0	17	0	0.0	0.0	86	3	82	3	4%	**						
22 San Juan	15009	9410	1061.9	667.0	6	0	811	199	0.6	0.1	-0.8	0	0	3	0	0.0	**	78	0	19	0	6%	**						
23 San Pedro de Macoris	15103	14065	765.8	703.6	16	1	1119	67	0.6	0.0	-0.9	0	0	15	0	0.0	0.0	67	1	67	1	10%	**						
24 Sánchez Ramírez	9880	7245	1093.1	799.7	2	0	17	16	0.0	0.0	-0.1	0	0	2	1	6.3	**	16	0	14	0	50%	**						
25 Santiago	22204	23816	362.9	384.0	22	16	955	2647	0.2	0.4	1.7	0	0	31	14	0.5	0.0	1052	16	223	16	30%	**	→					
26 Santiago Rodríguez	603	1995	191.0	633.6	0	0	24	8	0.1	0.0	-0.7	0	0	0	0	0.0	**	8	0	8	0	25%	**						
27 Valverde	6118	5221	550.1	463.5	2	0	457	36	0.4	0.0	-1.0	0	0	4	0	0.0	**	14	0	13	0	8%	**						
28 Monsenor Nouel	7232	5303	636.4	461.0	2	0	154	36	0.1	0.0	-0.6	0	0	0	0	0.0	**	33	0	22	0	5%	**						
29 Monte Plata	11220	7441	913.7	598.9	8	0	157	10	0.1	0.0	-0.9	1	0	5	1	10.0	**	9	0	9	0	0%	**						
30 Hato Mayor	7417	6569	1408.8	1241.4	32	0	233	29	0.4	0.1	-0.9	0	0	1	0	0.0	**	26	0	29	0	3%	**						
31 San José de Ocoa	4330	3829	1083.5	907.5	3	0	101	33	0.3	0.1	-0.7	0	0	0	0	0.0	**	31	0	22	0	5%	**		→				
32 Santo Domingo	68196	62190	528.5	474.0	201	4	2689	413	0.2	0.0	-0.8	6	0	65	12	2.9	0.0	381	4	319	4	10%	100%	→					
Extranjera					1	0	18	0				0	0	0	0		**	**											
TOTAL PAIS	395240	346849	684.4	593.2	616	27	14,668	4465	0.3	0.1	-0.7	13	0	256	35	0.8	0.0	2630	27	1224	27	15%	50%						

*Corresponde a la defunciones sospechosas y confirmadas sobre el total de casos sospechosos de cólera por 100

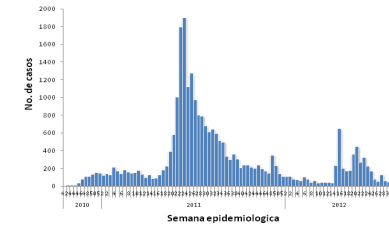
Alerta de brote

No se ha demostrado circulación en las últimas dos semanas
Se ha identificado casos aislados en las últimas dos semanas o brotes de enfermedad diarreica aguda
Dos o más comunidades con casos confirmados aislados
Dos o más casos con vínculo epidemiológico

Tendencia

→ Sin cambios ↑ Aumento ↓ Disminución

Curva epidémica de cólera, República Dominicana, actualizada hasta el 04/08/2012



Cólera: en esta semana se han notificado 27 casos sospechosos, el 100% fueron hospitalizado y estudiados por laboratorio, con una positividad de 50%(1/2) a V. cholerae. De los casos sospechosos de cólera reportados esta semana el 59% (16) residen en diferentes barrios del municipio de Santiago de los Caballeros de la provincia Santiago. No se reportaron defunciones en esta semana.

Desde que inició la epidemia hasta la semana 31 de este año hay 26.090 casos sospechosos, 412 defunciones sospechosas, el 75% de los casos se han hospitalizado, 42% se estudiaron por laboratorio y 167 muertes confirmadas.

Red Programática: Prevención y control de la mortalidad y morbilidad materna y de la niñez

Responsable: Dirección General de Epidemiología

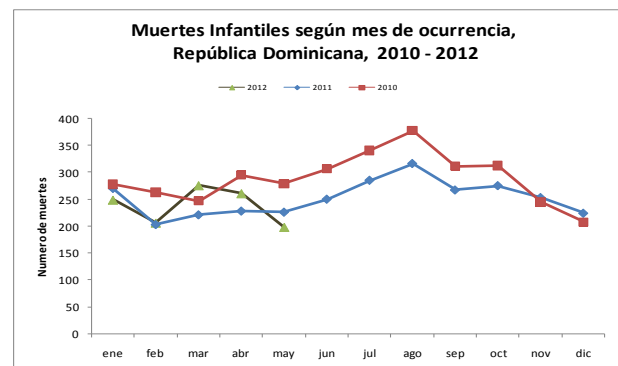
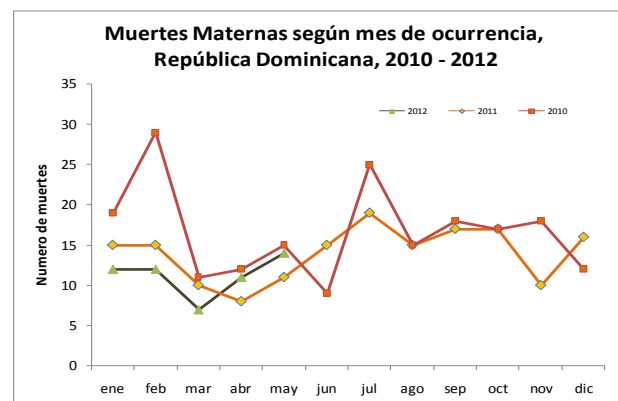
Programas involucrados: Dirección General Materno infantil

Muertes Maternas probables notificadas a la semana por provincia de residencia						Muertes infantiles notificadas a la semana por provincia de residencia				
Provincias	2011	2011	2012	Acumulado al mes 2011	Var. % de casos	2011	2011	2012	Acumulado al mes 2011	Var. % de casos
		Semana 1 a	Semana 1 a				Semana 1 a	Semana 1 a		
		31	31	Julio		31	31	Julio		
01 Distrito Nacional	17	9	5	0	-44%	234	120	136	11	13%
02 Azua	1	0	2	0	**	56	23	40	4	74%
03 Bahoruco	1	1	1	0	0%	33	19	7	0	-63%
04 Barahona	1	0	0	0	**	81	42	33	5	-21%
05 Dajabón	1	1	0	0	-100%	16	13	11	2	-15%
06 Duarte	3	2	4	0	100%	73	41	24	0	-41%
07 Elías Piña	1	1	0	0	-100%	11	11	8	0	-27%
08 El Seibo	1	0	0	0	**	11	10	5	0	-50%
09 Espaillat	0	0	2	0	**	52	30	33	5	10%
10 Independencia	1	1	3	1	200%	17	10	8	0	-20%
11 La Altagracia	5	3	3	0	0%	68	40	26	3	-35%
12 La Romana	8	4	3	1	-25%	26	16	14	4	-13%
13 La Vega	4	3	3	1	0%	98	53	59	5	11%
14 María Trinidad Sánchez	3	1	1	0	0%	43	23	12	1	-48%
15 Monte Cristi	1	1	2	0	100%	44	16	28	6	75%
16 Pedernales	0	0	0	0	**	3	1	5	1	400%
17 Peravia	5	3	1	0	-67%	49	28	31	4	11%
18 Puerto Plata	2	2	1	1	-50%	70	39	38	5	-3%
19 Hermanas Mirabal	1	0	2	0	**	17	12	10	0	-17%
20 Samaná	3	0	0	0	**	22	19	7	1	-63%
21 San Cristóbal	8	7	8	2	14%	176	92	87	10	-5%
22 San Juan de la Maguana	2	0	3	0	**	54	38	24	4	-37%
23 San Pedro de Macorís	11	4	2	1	-50%	125	61	63	5	3%
24 Sánchez Ramírez	1	0	0	0	**	43	21	16	0	-24%
25 Santiago	19	9	4	1	-56%	400	234	196	24	-16%
26 Santiago. Rodríguez	1	1	0	0	-100%	18	8	7	0	-13%
27 Valverde	3	2	3	0	50%	57	35	29	6	-17%
28 Monseñor Nouel	6	4	0	0	-100%	37	28	15	0	-46%
29 Monte Plata	6	4	2	2	-50%	64	34	29	5	-15%
30 Hato mayor	5	2	0	0	-100%	16	8	12	1	50%
31 San José de Ocoa	1	0	1	0	**	7	6	11	2	83%
32 Santo Domingo	50	26	19	0	-27%	777	433	447	40	3%
No reporta provincia de residencia	0	0	0	0	**	197	152	78	16	-49%
Total defunciones residentes	172	91	75	10	-0.17582	2995	1716	1549	170	-10%
Extranjera					**	23	13	10		-23%
TOTAL PAÍS	172	91	75	10	-18%	3018	1729	1559	170	-10%

Mortalidad Materna MM: en esta semana se notificaron dos casos de muerte materna. Los hospitales con más casos notificados son: Maternidad Nuestra Sra. de la Altagracia (12), el Hospital Luis E. Aybar (12), Hospital José María Cabral y Báez (12), Hospital Antonio Musa (5) y el Hospital Maternidad San Lorenzo de Los Minas (4). Las Provincias de Independencia, Duarte, La Vega, Montecristi y Valverde presentan un incremento de más de un 25% en sus muertes maternas con relación al mismo periodo del año anterior.

Mortalidad Infantil MI: se notificaron 41 casos de muertes en menores de un año, 20 corresponden a esta semana, El 81% de las muertes notificadas este año son neonatales. Se realiza búsqueda activa, en el hospital General Plaza de La Salud; captándose 19 defunciones adicionales.

Hospital de ocurrencia	Edad	Periodo	Causa	Municipio y provincia de residencia
Hospital Jaime Mota	28	Embarazo	Pre eclampsia severa, insuficiencia cardiaca	Jimani/ Independencia
Hospital Antonio Musa	27	Puerperio	Eclampsia post parto	Villa Hermosa/ La Romana





Red programática: Enfermedades Emergentes y Reemergentes, EER
Responsable: Dirección Nacional de Epidemiología
Programas involucrados: Programa Ampliado de Inmunizaciones y Programa de Inocuidad de Agua y Alimentos

Provincia	Cobertura de notificación semanal						Conjuntivitis				Hepatitis viral aguda				Enfermedad Transmitida por Alimentos				Parotiditis				Varicela			
	Notificaciones esperadas		SE 31		SE 1- 31		SE 31		SE 1- 31		SE 31		SE 1- 31		SE 31		SE 1- 31		SE 31		SE 1- 31		SE 31		SE 1- 31	
	SE 1	SE 1-1	2011	2012	2011	2012	2011	2012	2011	2012	2011	2012	2011	2012	2011	2012	2011	2012	2011	2012	2011	2012	2011	2012	2011	2012
01 Distrito Nacional	342	10602	36%	22%	40%	42%	79	61	5601	4876	106	163	4047	7314	138	25	2261	1805	3	1	206	160	21	2	2100	1083
02 Azua	55	1705	75%	64%	73%	83%	45	36	1329	909	0	1	58	42	2	2	237	108	1	2	62	25	4	74	628	260
03 Baoruco	38	1178	66%	18%	70%	58%	29	4	376	223	1	0	33	18	14	0	201	195	0	0	71	8	7	0	254	115
04 Barahona	61	1891	75%	54%	75%	83%	7	11	587	548	2	0	44	17	8	3	379	222	0	0	34	18	6	2	246	258
05 Dajabón	33	1023	82%	39%	84%	59%	7	3	304	263	0	0	18	17	7	0	162	130	1	0	7	7	2	0	222	152
06 Duarte	92	2852	75%	42%	76%	72%	6	11	674	447	3	0	75	40	17	2	343	364	1	0	18	7	1	2	295	191
07Elias Piña	28	869	100%	100%	96%	100%	4	8	193	255	0	0	5	11	2	0	61	72	1	0	5	18	1	0	57	110
08 El Seibo	296	9177	43%	20%	46%	44%	15	4	300	345	0	1	73	50	10	3	227	220	0	1	13	8	0	4	128	109
09 Espaillat	30	930	67%	27%	70%	65%	10	40	456	448	7	5	201	117	34	9	346	502	0	0	17	13	1	2	220	24
10 Independencia	42	1302	95%	98%	96%	99%	1	9	227	299	0	0	13	9	0	13	130	101	1	0	30	18	23	0	487	235
11 La Altagracia	33	1023	94%	94%	92%	99%	11	22	495	644	0	1	22	27	5	6	242	496	0	3	39	18	1	2	216	104
12 La Romana	34	1054	76%	44%	75%	74%	2	10	431	488	6	0	61	77	4	13	271	257	0	0	16	8	1	0	257	76
13 La Vega	79	2449	59%	86%	70%	91%	37	24	1290	1228	4	11	127	108	13	20	704	301	1	0	43	22	16	1	943	380
14 María Trinidad Sánchez	38	1179	53%	100%	67%	87%	18	9	409	310	1	0	42	16	16	5	380	348	14	0	25	3	1	1	177	68
15 Monte Cristi	38	1178	92%	55%	88%	83%	25	7	573	385	0	2	24	32	5	2	370	132	1	0	33	13	8	1	496	75
16 Pedernales	44	1364	86%	48%	85%	66%	3	14	136	163	0	0	3	6	0	6	241	106	2	0	6	6	1	0	50	158
17 Peravia	55	1705	60%	31%	62%	60%	11	10	506	381	1	4	37	30	3	9	358	165	3	1	50	22	4	1	612	207
18 Puerto Plata	16	496	50%	31%	59%	53%	34	60	913	826	3	5	91	70	19	22	681	692	2	0	56	53	8	2	625	141
19 Hermanas Mirabal	46	1426	80%	80%	81%	91%	6	15	267	270	2	2	30	31	11	2	237	150	0	0	17	3	0	2	261	92
20 Samaná	69	2139	68%	93%	67%	90%	1	9	281	185	0	0	12	11	6	15	496	429	0	0	4	4	1	0	133	70
21 San Cristóbal	36	1116	72%	86%	82%	84%	22	21	1135	1155	13	13	179	208	40	13	1723	545	1	0	44	39	8	2	791	213
22 San Juan	32	992	91%	91%	91%	99%	11	20	777	704	3	1	137	118	1	3	145	103	0	1	16	16	3	0	488	277
23 San Pedro de Macorís	77	2387	84%	95%	82%	91%	20	27	859	1042	6	2	142	97	7	11	356	390	0	0	47	44	5	6	410	560
24 Sánchez Ramírez	72	2232	69%	99%	73%	91%	9	5	597	386	4	3	107	110	2	2	277	83	0	1	17	14	19	2	251	81
25 Santiago	43	1333	95%	91%	86%	85%	83	68	2426	2759	12	6	297	248	25	23	984	876	1	3	99	56	14	7	1848	394
26 Santiago. Rodríguez	138	4278	71%	56%	70%	75%	0	6	45	135	0	1	0	11	0	0	19	66	0	0	1	9	1	3	13	214
27 Valverde	50	1550	74%	30%	77%	71%	21	13	421	397	1	0	44	33	9	1	163	117	2	0	13	13	1	0	318	103
28 Monseñor Nouel	97	3007	63%	48%	62%	62%	6	5	349	315	2	2	33	30	2	1	55	199	0	0	7	10	8	0	149	97
29 Monte Plata	48	1488	63%	75%	63%	78%	23	4	790	848	3	0	44	45	7	1	171	207	2	0	25	54	3	0	298	357
30 Hato Mayor	43	1333	98%	95%	97%	96%	20	13	640	528	1	0	34	40	9	7	455	329	0	0	27	17	2	5	203	216
31 San Jose de Ocoa	84	2604	79%	56%	73%	81%	7	3	287	142	1	1	45	52	5	0	85	53	1	0	11	7	3	3	189	35
32 Santo Domingo	29	899	76%	79%	55%	83%	128	62	5754	5209	28	21	976	858	95	19	2376	2335	6	4	313	213	20	6	2454	844
TOTAL PAIS	2218	68761	65%	53%	66%	69%	701	614	29428	27113	210	245	7054	9893	516	238	15136	12098	44	17	1372	926	194	130	15819	7299

n.d.= no disponible

Cobertura de notificación semanal: Han reportado al Sistema automatizado de Alerta Temprana (SAT) 1182 unidades a nivel nacional de 2218 esperadas, para una cobertura de de un 53%. 13 provincias notificaron por encima del 80% (cobertura mínima esperada).

La Conjuntivitis presentó un ligero aumento $\geq 25\%$ en Samaná e Independencia (89%), La Romana (80%), Pedernales (79%), Espaillat (75%), Hermanas Mirabal (60%), Elias Piña y La Altagracia (50%), San Juan y Duarte (45%), Puerto Plata (43%), Barahona (36%) y San Pedro de Macorís (26%); Hepatitis Virica Aguda en Peravia (75%), La Vega (64%), Puerto Plata (40%) y el Distrito Nacional (35%); La Enfermedad Transmitida por alimentos en La Romana (69%), Peravia y San Juan (67%), Samaná (60%), San Pedro de Macorís (36%), La Vega (35%) y la Varicela en Azua (95%) y Hato Mayor (60%). Se espera verificación de las DPS para confirmar los datos sombreados.