



El Boletín Epidemiológico Semanal es el instrumento de difusión oficial que utiliza la MSP para dar a conocer la situación epidemiológica de los eventos sujetos a notificación obligatoria que se

Enfermedades/eventos de vigilancia individual

- *Cólera
- *Dengue Clásico\Hemorrágico\SSD
- * Difteria
- *Enfermedad Febril Eruptiva
- *Enfermedad Febril Respiratoria (ETI-IRAG)
- *Enfermedad Meningocócica
- *Exposición Rábica\Rabia Humana
- * Malaria
- *Meningitis todas las formas
- *Parálisis Flácida\Poliomielitis
- *Tétanos Neonatal
- *Tétanos otras edades
- *Tosferina
- *Sintomático respiratorio/Tuberculosis
- *Muerte Infantil
- *Muerte Materna

Volumen

Boletín semanal
30

Desde el (22/07/2012) al (28/07/2012)

Dirección

C\ Santo Tomas de Aquino # 1, esq. Correa y Cidrón, Zona Universitaria, Distrito Nacional, Rep. Dominicana

Teléfonos:

809-686-9140

809-686-7347

809- 686-5337

1-809-200-4091

Fax: 809-689-8395

Email: sespas1@claro.net.do

Web:www.sespasdigepi.gob.do

Contenido

Enfermedades transmitidas por vectores

Enfermedades transmitidas por contacto directo

Enfermedades zoonóticas

Enfermedades prevenibles por vacunas

Influenza y otros virus respiratorios

Mortalidad infantil y materna

Situación Nacional de los Enfermedades Bajo Vigilancia Especial

A nivel nacional la leptospirosis y la malaria continúan bajo control. La tosferina presenta un incremento de casos comparando las últimas 4 semanas con el mismo período de cinco años anteriores.

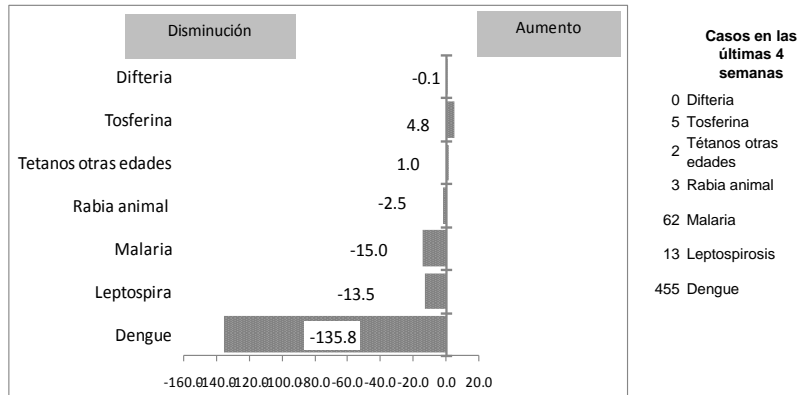
En esta semana los casos notificados de cólera proceden principalmente de la provincia de Santiago. Las provincias que presentan el mayor numero de casos notificados en las últimas cuatro semanas son: Santiago, Dajabon, San Juan, San Cristóbal, Elías Piña y el Distrito Nacional.

Los casos de rabia animal en Santo Domingo continúan en alerta roja, en amarilla las provincias Distrito Nacional, Dajabon, San Cristóbal, Monte Plata y en alerta verde Puerto Plata.

A partir de la semana epidemiológica 10-2012 hasta el momento, el dengue continua en zona de alarma. Las Provincias en alerta amarilla para dengue son: María Trinidad Sánchez, Pedernales, Valverde y Monseñor Nouel y en alerta verde: Distrito Nacional, Baoruco, Barahona, La Vega, Puerto Plata, Hermanas Mirabal, San Pedro de Macorís, Hato Mayor y Santo Domingo

Se identifica circulación viral de Parainfluenza y Adenovirus en el Distrito Nacional y Virus Sincitial Respiratorio en el Distrito Nacional y Santo Domingo.

Gráfico No. 1 Reporte de enfermedades seleccionadas de notificación obligatoria, República Dominicana. Comparación de 4 semanas previas con datos históricos, últimos cinco años, 28 de julio 2012



Alerta y Respuesta Rápida

Eventos de importancia nacional:

Eventos de importancia internacional:



República Dominicana
Vice ministerio de Salud Colectiva
Dirección General de Epidemiología
Sistema Nacional de Vigilancia Epidemiológica



Alerta de brote

Red programática: Enfermedades Transmitida por Vectores
Responsable: Centro Nacional de Control de Enfermedades Tropicales
Programas involucrados: Programa de Prevención y Control de Malaria, Dengue y otras Enfermedades Transmitidas por Vectores

Sin casos y/o evidencia de circulación
Menos de 1 caso/1000 habitantes o circulación de agente demostrada en las últimas cuatro semanas
1 a 10 casos/1000 habitantes y circulación de agente
Mas de 10 casos/1000 habitantes y circulación de agente

Tendencia
→ Sin cambios ↑ Aumento ↓ Disminución

PROVINCIA	DENGUE															MALARIA																
	Número de casos probables				% de casos confirmados				Número de casos de dengue hemorrágico			Número de defunciones			Tasa incidencia			Numero de casos confirmados				Numero de defunciones			Tasa incidencia			Alerta y tendencia				
	SE 30		SE 1- 30		SE 26-30		SE 1- 30		SE 30		SE 1- 30		SE 30		SE 1- 30		SE 30		SE 1- 30		SE 30		SE 1- 30		SE 30		SE 1- 30		Var. % de tasas	Alerta y tendencia		
	2011	2012	2011	2012	2011	2012	2011	2012	2011	2012	2011	2012	2011	2012	2011	2012	2011	2012	2011	2012	2011	2012	2011	2012	2011	2012	2011	2012			2011	2012
01 Distrito Nacional	5	1	99	198	45%	27%	36%	43%	1	0	2	5	0	0	1	2	15.2	30.1	97%	↑	0	0	5	4	0	0	1	0	0.8	0.6	-21%	↓
02 Azua	1	0	38	60	0%	0%	28%	38%	0	0	2	4	0	0	0	0	26.9	42.0	56%	↑	2	4	83	73	0	1	0	3	58.8	51.1	-13%	↓
03 Baoruco	0	0	3	17	***	100%	33%	63%	0	0	0	3	0	0	0	0	4.5	25.0	460%	↑	0	0	36	19	0	0	0	0	53.6	27.9	-48%	↓
04 Barahona	2	0	13	43	0%	50%	54%	50%	0	0	2	2	0	0	0	1	11.1	36.6	228%	↑	0	0	13	11	0	0	0	0	11.1	9.4	-16%	↓
05 Dajabón	0	0	1	4	***	***	0%	0%	0	0	0	0	0	0	0	0	2.6	10.2	298%	→	8	0	194	82	0	2	0	499.2	209.8	-58%	↓	
06 Duarte	0	0	36	72	40%	46%	25%	30%	0	0	2	0	0	0	0	0	20.7	41.3	99%	↑	0	0	0	9	0	0	0	0.0	5.2	**	↑	
07Elias Piña	0	0	0	0	***	***	***	***	0	0	0	0	0	0	0	0	0.0	0.0	**	→	0	1	23	16	0	0	0	54.8	37.8	-31%	↓	
08 El Seibo	0	0	6	6	***	0%	40%	0%	0	0	1	0	0	0	0	0	9.7	9.6	-1%	→	0	0	3	1	0	0	0	4.8	1.6	-67%	↓	
09 Españillat	1	0	51	42	33%	0%	33%	34%	0	0	1	1	0	0	0	0	37.0	30.3	-18%	↑	0	0	7	4	0	0	1	5.1	2.9	-43%	↓	
10 Independencia	0	1	4	35	***	***	50%	37%	0	0	1	0	0	0	0	0	12.4	106.7	763%	↑	0	1	115	52	0	1	2	355.8	158.6	-55%	↓	
11 La Altagracia	0	0	2	6	***	0%	50%	0%	0	0	0	0	0	0	0	0	1.5	4.3	193%	→	0	0	41	8	0	0	0	30.3	5.8	-81%	↓	
12 La Romana	1	0	11	15	0%	33%	20%	36%	0	0	0	1	0	0	0	0	7.6	10.3	35%	↓	0	0	1	8	0	0	0	0.7	5.5	690%	↑	
13 La Vega	12	0	100	96	50%	56%	49%	35%	0	0	2	1	0	0	0	0	40.0	38.0	-5%	↑	0	0	4	3	0	0	0	1.6	1.2	-26%	↓	
14 María Trinidad Sánchez	0	0	29	40	0%	63%	60%	47%	0	0	1	0	0	0	0	0	35.3	48.5	37%	↑	0	0	0	0	0	0	0	0.0	0.0	**	↓	
15 Monte Cristi	1	0	29	35	33%	56%	17%	60%	0	0	0	0	0	0	0	0	41.2	49.3	20%	↑	0	0	36	9	0	0	0	51.2	12.7	-75%	↓	
16 Pedernales	0	0	5	3	***	***	60%	100%	0	0	0	1	0	0	0	0	33.5	19.8	-41%	↑	0	0	5	1	0	0	0	33.5	6.6	-80%	↓	
17 Peravia	3	0	35	13	40%	***	68%	25%	0	0	4	0	0	0	0	0	29.6	10.8	-63%	↓	0	0	0	0	0	0	0	0.0	0.0	**	→	
18 Puerto Plata	0	0	47	64	40%	0%	30%	54%	0	0	2	0	0	0	0	0	24.7	33.4	35%	↑	0	0	0	2	0	0	0	0.0	1.0	**	→	
19 Hermanas Mirabal	6	0	81	59	17%	29%	11%	31%	0	0	0	0	0	0	0	0	135.7	98.5	-27%	↑	0	0	0	0	0	0	0	0.0	0.0	**	→	
20 Samaná	0	0	7	7	0%	33%	17%	29%	0	0	0	0	0	0	0	0	12.2	12.1	-1%	→	0	0	0	7	0	0	0	0.0	12.1	**	↑	
21 San Cristóbal	3	1	47	45	8%	44%	24%	49%	0	0	4	2	0	0	0	0	12.1	11.4	-6%	↑	0	0	6	2	0	0	0	1.5	0.5	-67%	↓	
22 San Juan	0	0	11	10	***	***	20%	22%	0	0	0	0	0	0	0	0	7.8	7.1	-9%	→	0	0	14	6	0	0	0	9.9	4.3	-57%	↓	
23 San Pedro de Macoris	5	0	20	42	25%	40%	16%	50%	0	0	2	4	0	0	0	0	10.1	21.0	107%	↑	0	0	2	8	0	0	0	1.0	4.0	295%	↑	
24 Sánchez Ramirez	0	0	12	17	0%	40%	45%	35%	0	0	1	0	0	0	0	0	13.3	18.8	41%	↑	0	0	0	0	0	0	0	0.0	0.0	**	→	
25 Santiago	12	0	143	186	24%	0%	32%	20%	0	0	5	7	0	0	0	0	23.4	30.0	28%	↑	0	0	18	7	0	0	0	2.9	1.1	-62%	↓	
26 Santiago. Rodríguez	0	0	0	1	***	***	100%	0	0	0	0	0	0	0	0	0	0.0	3.2	**	↓	0	0	2	0	0	0	0	6.3	0.0	-100%	↓	
27 Valverde	0	0	21	97	***	10%	43%	24%	0	0	0	0	0	0	0	0	18.9	86.1	356%	↑	0	1	49	45	0	0	2	1	44.1	40.0	-9%	↓
28 Monseñor Nouel	1	0	28	49	33%	50%	32%	63%	0	0	0	3	0	0	0	0	24.6	42.6	73%	↑	0	0	0	0	0	0	0	0.0	0.0	**	→	
29 Monte Plata	0	0	10	16	0%	0%	0%	38%	0	0	0	1	0	0	0	0	8.1	12.9	58%	↑	0	0	0	0	0	0	0	0.0	0.0	**	→	
30 Hato Mayor	0	0	4	9	***	33%	0%	33%	0	0	1	1	0	0	0	0	7.6	17.0	124%	↑	0	0	1	3	0	0	0	1.9	5.7	198%	↑	
31 San José de Ocoa	0	1	9	11	0%	0%	13%	0%	0	0	0	2	0	0	0	0	22.5	27.5	22%	↑	0	0	0	0	0	0	0	0.0	0.0	**	→	
32 Santo Domingo	9	3	151	421	23%	56%	27%	61%	0	0	15	19	0	0	1	2	11.7	32.1	174%	↑	2	0	38	25	0	0	1	2.9	1.9	-35%	↓	
Extranjera	1	1	2	**	***	100%			1	1	2	0	1	0	1	1			**	→	1	6	310	297						**	→	
TOTAL PAIS	62	8	1053	1721	35%	0%	38%	0%	1	1	44	63	0	1	2	6	18.2	29.4	61%	↑	13	13	1,006	702	0	2	8	8	17.4	12.0	-31%	↓

Casos de enf. febriles hemorrágicas			
Enfermedad	2010	2011	2012
Dengue hemorrágico	1110	105	63
Fiebre amarilla	0	0	0
Fiebre de Nilo de Oeste	0	0	0

(**) No casos año previo

Dengue: en esta semana se notificaron 116 casos probable de dengue y de estos uno grave, 8 casos pertenecen a esta semana. Falleció un joven de 17 años de edad, extranjero Haitiano que tenía tres días que había llegado al país procedente de Haití y muere en la casa en el Área II de Salud, fue notificado por el Instituto de Patología Forense. Tenemos un acumulado de 1721 casos incluyendo 63 Grave y 6 defunciones. Las Provincias que tienen circulación activas en las ultimas 4 semanas son: Monte Cristi, Duarte, Puerto Plata, Valverde, La Vega, Santiago, Barahona, Santo Domingo, Distrito Nacional, María Trinidad Sánchez y Monseñor Noel.

Malaria: En esta semana se presentaron 13 casos nuevos de malaria en todo el país, 7 autóctonos y 6 importados desde Haití. No hay provincia en alerta amarilla. Azua, Elias Piña, Independencia y Valverde se encuentran en alerta verde por presentar menos de un caso autóctono por cada mil habitantes. El acumulado total de este año es de 702 casos, lo cual representa una reducción de 31% en la incidencia, comparada con el mismo período del año pasado. En esta semana ocurrieron dos defunciones atribuibles a malaria. El primero corresponde a un masculino de 12 años de edad que residía en Los Toros, Tabara Arriba, Azua, y el segundo a una femenina de 73 años de edad, de origen haitiano, que residía en Villa Armonía, Jimaní, Provincia Independencia.



República Dominicana
Vice ministerio de Salud Colectiva
Dirección General de Epidemiología
Sistema Nacional de Vigilancia Epidemiológica



Red Programática: Enfermedades Emergentes y Reemergentes, EER

Responsable: Dirección General de Epidemiología

Programas involucrados: Dirección General de Epidemiología/ Programa Ampliado de Inmunizaciones

PROVINCIA	Meningitis (todas las formas)					Meningitis bacterianas								Enfermedad Meningocócica													
	Episodios		Tasas de incidencia x10,000 hab		Var. % de tasas	Numero de casos probables				Tasa incidencia		Var. % de tasas	Numero de defunciones				Numero de casos probables				Tasa incidencia		Var. % de tasas	Numero de defunciones			
	SE 1- 30		SE 1- 30			SE 30		SE 1- 30		SE 1- 30			SE 30		SE 1- 30		SE 1- 30		SE 1- 30		SE 30			SE 1- 30			
	2011	2012	2011	2012	2011	2012	2011	2012	2011	2012	2011	2012	2011	2012	2011	2012	2011	2012	2011	2012	2011	2012	2011	2012	2011	2012	
01 Distrito Nacional	301	141	4.6	2.1	-54%	0	0	10	6	1.5	0.9	-41%	0	0	0	3	0	0	1	1	0.2	0.2	-1%	0	0	0	0
02 Azua	6	2	0.4	0.1	-67%	0	0	3	0	2.1	0.0	-100%	0	0	1	0	0	0	0	0	0.0	0.0	**	0	0	0	0
03 Baoruco	4	7	0.6	1.0	73%	0	0	0	1	0.0	1.5	**	0	0	0	0	0	0	0	0	0.0	0.0	**	0	0	0	0
04 Barahona	3	2	0.3	0.2	-34%	0	0	1	0	0.9	0.0	-100%	0	0	0	0	0	0	0	0	0.0	0.0	**	0	0	0	0
05 Dajabón	1	0	0.3	0.0	-100%	0	0	2	1	5.1	2.6	-50%	0	0	1	1	0	0	0	0	0.0	0.0	**	0	0	0	0
06 Duarte	5	2	0.3	0.1	-60%	0	0	0	0	0.0	0.0	**	0	0	0	0	0	0	0	0	0.0	0.0	**	0	0	0	0
07 Elías Piña	3	1	0.7	0.2	-67%	0	0	1	1	2.4	2.4	-1%	0	0	0	0	0	0	0	0	0.0	0.0	**	0	0	0	0
08 El Seibo	5	2	0.8	0.3	-60%	0	0	0	1	0.0	1.6	**	0	0	0	0	0	0	0	0	0.0	0.0	**	0	0	0	0
09 Espaillat	0	5	0.0	0.4	**	0	0	2	4	1.5	2.9	99%	0	0	2	0	0	0	0	0	0.0	0.0	**	0	0	0	0
10 Independencia	4	0	1.2	0.0	-100%	0	0	0	0	0.0	0.0	**	0	0	0	0	0	0	0	0	0.0	0.0	**	0	0	0	0
11 La Altagracia	0	2	0.0	0.1	**	0	0	1	3	0.7	2.2	193%	0	0	0	0	0	0	0	0	0.0	0.0	**	0	0	0	0
12 La Romana	12	2	0.8	0.1	-84%	0	0	1	2	0.7	1.4	98%	0	0	0	0	0	0	0	0	0.0	0.0	**	0	0	0	0
13 La Vega	5	3	0.2	0.1	-41%	0	0	0	0	0.0	0.0	**	0	0	0	0	0	1	0	0.4	0.0	-100%	0	0	0	0	
14 María Trinidad Sánchez	2	3	0.2	0.4	49%	0	0	0	1	0.0	1.2	**	0	0	0	0	0	0	0	0	0.0	0.0	**	0	0	0	0
15 Monte Cristi	0	0	0.0	0.0	**	0	0	1	1	1.4	1.4	-1%	0	0	0	0	0	0	0	0	0.0	0.0	**	0	0	0	0
16 Pedernales	7	2	4.7	1.3	-72%	0	0	1	0	6.7	0.0	-100%	0	0	0	0	0	0	0	0	0.0	0.0	**	0	0	0	0
17 Peravia	7	0	0.6	0.0	-100%	0	0	1	2	0.8	1.7	97%	0	0	0	0	0	0	0	0	0.0	0.0	**	0	0	0	0
18 Puerto Plata	3	4	0.2	0.2	32%	1	0	2	1	1.1	0.5	-50%	0	0	0	0	0	0	1	0	0.5	0.0	-100%	0	0	1	0
19 Hermanas Mirabal	0	1	0.0	0.2	**	0	0	0	2	0.0	3.3	**	0	0	0	0	0	0	0	0	0.0	0.0	**	0	0	0	0
20 Samaná	2	0	0.3	0.0	-100%	0	0	1	0	1.7	0.0	-100%	0	0	0	0	0	0	0	0	0.0	0.0	**	0	0	0	0
21 San Cristóbal	23	0	0.6	0.0	-100%	0	0	8	4	2.1	1.0	-51%	0	0	1	1	0	0	1	1	0.3	0.3	-2%	0	0	0	1
22 San Juan	3	2	0.2	0.1	-33%	0	0	0	1	0.0	0.7	**	0	0	0	0	0	0	1	0	0.0	0.7	**	0	0	0	0
23 San Pedro de Macorís	1	3	0.1	0.2	196%	0	0	1	5	0.5	2.5	393%	0	0	0	0	0	0	0	0	0.0	0.0	**	0	0	0	0
24 Sánchez Ramírez	3	2	0.3	0.2	-33%	0	0	1	2	1.1	2.2	100%	0	0	0	1	0	0	1	0	1.1	0.0	-100%	0	0	1	0
25 Santiago	43	49	0.7	0.8	12%	0	0	10	3	1.6	0.5	-70%	0	0	1	1	0	0	2	1	0.3	0.2	-51%	0	0	0	1
26 Santiago. Rodríguez	0	0	0.0	0.0	**	0	0	0	0	0.0	0.0	**	0	0	0	0	0	0	0	0	0.0	0.0	**	0	0	0	0
27 Valverde	0	2	0.0	0.2	**	0	0	0	1	0.0	0.9	**	0	0	0	1	0	0	0	0	0.0	0.0	**	0	0	0	0
28 Monseñor Nouel	3	1	0.3	0.1	-67%	0	0	1	0	0.9	0.0	-100%	0	0	0	0	0	0	0	0	0.0	0.0	**	0	0	0	0
29 Monte Plata	6	2	0.5	0.2	-67%	0	0	5	1	4.1	0.8	-80%	0	0	1	0	0	0	0	0	0.0	0.0	**	0	0	0	0
30 Hato Mayor	1	1	0.2	0.2	-1%	0	0	1	0	1.9	0.0	-100%	0	0	0	0	0	0	0	0	0.0	0.0	**	0	0	0	0
31 San Jose de Ocoa	1	0	0.3	0.0	-100%	0	0	1	0	2.5	0.0	-100%	0	0	0	0	0	0	1	0	0.0	2.5	**	0	0	0	0
32 Santo Domingo	43	34	0.3	0.3	-22%	1	3	21	27	1.6	2.1	26%	0	0	2	4	0	0	4	7	0.3	0.5	72%	0	0	3	3
Extranjera					**			1	0			**	0	0	1	0	0	0	0	1			**	0	0	0	0
TOTAL PAÍS	497	275	0.9	0.5	-45%	2	3	77	70	1.3	1.2	-10%	0	0	10	12	0	0	11	13	0.2	0.2	17%	0	0	5	5

Meningitis Bacteriana: En esta semana se notificaron tres casos probables, dos masculinos, de 2 y 8 meses de edad, residentes en Punta Villa Mella, Santo Domingo Norte y Pedro Brand, con fecha de inicio de síntomas el 25 y el 23 de julio 2012 respectivamente, presentando fiebre, convulsiones. El tercer caso es una femenina de 3 años, residente en Herrera, Santo Domingo Oeste, con inicio de síntomas el 21/7/2012, presentando fiebre, cefalea, vómitos, rigidez de nuca. Todos fueron hospitalizados en el Hosp. Robert Reid Cabral y tienen cultivos LCR en espera de resultados

Enfermedad Meningocócica: no se reportan casos para esta semana

(**) No casos año previo



República Dominicana
Vice ministerio de Salud Colectiva



Dirección General de Epidemiología
Sistema Nacional de Vigilancia Epidemiológica

Red Programática: Prevención y control de Zoonosis

Responsable: Centro Antirrábico Nacional \ Dirección General de Epidemiología

Programas involucrados: Centro Antirrábico Nacional \ Dirección General de Epidemiología

PROVINCIA	Rabia														Leptospirosis																
	Número de casos rabia animal				Tasa incidencia		Alerta y tendencia	Número de personas agredidas por animales*				Var. % de casos	Número de casos rabia humana				Número de casos sospechosos				Número de casos probables				Alerta y tendencia	Número de defunciones					
	SE 30	SE 1-30	SE 1-30	SE 1-30	2011	2012		SE 30	SE 30	SE 1-30	SE 1-30		SE 30	SE 30	SE 1-30	SE 1-30	SE 30	SE 30	SE 1-30	SE 1-30	SE 30	SE 30	SE 1-30	SE 1-30		SE 30	SE 30	SE 1-30	SE 1-30		
	2011	2012	2011	2012	2011	2012	2012	2011	2012	2011	2012	2011	2012	2011	2012	2011	2012	2011	2012	2011	2012	2011	2012	2011	2012	2011	2012				
01 Distrito Nacional	0	0	6	8	0.2	0.3	32%	→	244	225	6766	6228	-8%	0	0	0	0	2	1	28	66	0	0	6	8	25%	→	0	0	1	2
02 Azua	0	0	0	0	0.0	0.0	**	→	4	4	229	221	-3%	0	0	0	0	0	0	9	13	0	0	1	3	67%	→	0	0	0	0
03 Baoruco	0	0	0	1	0.0	0.4	**	→	4	0	189	109	-42%	0	0	0	0	0	0	1	4	0	0	0	1	100%	→	0	0	0	0
04 Barahona	0	0	0	0	0.0	0.0	**	→	3	0	304	217	-29%	0	0	0	0	1	0	6	21	0	0	0	7	100%	→	0	0	0	1
05 Dajabón	0	0	1	5	0.6	3.2	397%	→	0	0	36	25	-31%	0	0	0	0	0	0	3	0	0	0	0	0	**	→	0	0	0	0
06 Duarte	0	0	1	1	0.1	0.1	-1%	→	3	0	155	103	-34%	0	0	0	0	0	0	32	68	0	1	3	11	73%	→	0	0	1	0
07 Elías Piña	0	0	3	0	1.8	0.0	-100%	→	3	0	52	73	40%	0	0	0	0	0	0	1	0	0	0	0	0	**	→	0	0	0	0
08 El Seibo	0	0	0	1	0.0	0.4	**	→	2	6	181	161	-11%	0	0	0	0	0	0	1	2	0	0	1	0	**	→	0	0	0	0
09 Espailat	0	0	0	0	0.0	0.0	**	→	4	1	107	89	-17%	0	0	0	0	0	0	21	39	1	0	1	7	86%	→	0	0	0	0
10 Independencia	0	0	0	0	0.0	0.0	**	→	5	0	178	194	9%	0	0	0	0	1	0	3	0	0	0	0	0	**	→	0	0	0	2
11 La Altagracia	0	0	0	0	0.0	0.0	**	→	2	5	96	116	21%	0	0	0	0	0	0	5	6	0	0	1	1	0%	→	0	0	0	0
12 La Romana	1	0	1	0	0.2	0.0	-100%	→	10	2	331	289	-13%	0	0	0	0	1	0	4	3	0	0	1	0	**	→	0	0	1	0
13 La Vega	0	0	0	0	0.0	0.0	**	→	15	2	442	387	-12%	0	0	0	0	1	0	31	28	0	0	5	9	44%	→	0	0	0	0
14 María Trinidad Sánchez	0	0	0	0	0.0	0.0	**	→	2	0	131	104	-21%	0	0	0	0	0	0	7	17	0	0	0	4	100%	→	0	0	0	0
15 Monte Cristi	0	0	0	0	0.0	0.0	**	→	5	2	216	153	-29%	0	0	0	0	0	0	11	3	0	0	1	0	**	→	0	0	0	3
16 Pedernales	0	0	0	0	0.0	0.0	**	→	3	0	49	53	8%	0	0	0	0	0	0	0	0	0	0	0	0	**	→	0	0	0	0
17 Peravia	0	0	1	1	0.2	0.2	-1%	→	20	1	399	392	-2%	0	0	0	0	0	0	1	2	0	0	0	1	100%	→	0	0	0	0
18 Puerto Plata	0	1	10	1	1.3	0.1	-90%	→	11	10	613	615	0%	0	0	0	0	0	1	27	30	0	0	6	7	14%	→	0	0	1	0
19 Hermanas Mirabal	0	0	1	1	0.4	0.4	0%	→	10	3	133	231	74%	0	0	0	0	0	1	39	29	0	0	2	2	0%	→	0	0	0	0
20 Samaná	0	0	1	0	0.4	0.0	-100%	→	2	1	81	148	83%	0	0	0	0	0	0	1	5	0	0	0	3	100%	→	0	0	0	0
21 San Cristóbal	1	0	7	8	0.5	0.5	12%	→	26	17	1264	1352	7%	0	0	0	0	2	0	12	14	0	0	1	3	67%	→	0	0	0	0
22 San Juan	0	0	0	0	0.0	0.0	**	→	10	4	294	242	-18%	0	0	0	0	0	0	4	7	0	0	0	0	**	→	0	0	2	1
23 San Pedro de Macoris	0	0	4	1	0.5	0.1	-75%	→	24	39	1190	1318	11%	0	0	0	0	0	0	5	17	0	0	1	2	50%	→	0	0	0	0
24 Sánchez Ramírez	0	0	0	0	0.0	0.0	**	→	9	2	183	172	-6%	0	0	0	0	1	0	5	13	0	0	2	1	-100%	→	0	0	0	0
25 Santiago	0	0	2	1	0.1	0.0	-51%	→	44	9	1461	1341	-8%	0	0	0	0	0	0	59	63	1	0	18	11	-64%	→	0	0	0	1
26 Santiago Rodríguez	0	0	0	1	0.0	0.8	**	→	0	0	15	50	233%	0	0	0	0	0	1	1	0	0	1	0	**	→	0	0	0	0	
27 Valverde	0	0	0	0	0.0	0.0	**	→	4	0	77	114	48%	0	0	0	0	0	0	5	8	0	0	0	1	100%	→	0	0	0	0
28 Monseñor Nouel	0	0	0	0	0.0	0.0	**	→	6	1	126	94	-25%	0	0	0	0	0	0	12	7	0	0	3	1	-200%	→	0	0	0	0
29 Monte Plata	0	0	2	3	0.4	0.6	48%	→	9	2	351	350	0%	0	0	0	0	0	0	7	9	0	0	0	1	100%	→	0	0	0	0
30 Hato Mayor	0	0	0	0	0.0	0.0	**	→	16	1	276	161	-42%	0	0	0	0	0	0	3	3	0	0	1	2	50%	→	0	0	0	0
31 San José de Ocoa	0	0	1	0	0.6	0.0	-100%	→	4	2	158	110	-30%	0	0	0	0	0	0	4	5	0	0	1	1	0%	→	0	0	1	0
32 Santo Domingo	1	0	27	28	0.5	0.5	2%	→	24	17	1337	1318	-1%	0	0	0	1	5	2	69	89	0	1	14	10	-40%	→	0	0	2	0
Extranjera							**						**													**					
TOTAL PAIS	3	1	68	61	0.3	0.3	-11%		528	356	17420	16530	-5%	0	0	0	1	14	5	417	572	2	2	70	97	28%		0	0	9	10

Alerta de brote

	Sin casos y/o evidencia de circulación
	Menos de 1 caso/1000 habitantes o circulación de agente demostrada en las últimas cuatro semanas
	1 a 10 casos/1000 habitantes y circulación de agente
	Mas de 10 casos/1000 habitantes y circulación de agente

Tendencia

→ Sin cambios ↑ Aumento ↓ Disminución

Rabia: En esta semana se reportaron (3) casos sospechosos de rabia animal (1) de ellos con resultado positivo procedente del Municipio de Puerto Plata/Barrío La Pulga de los Molinos. El mayor número de casos en las últimas cuatro semanas se registra en la provincia de Santo Domingo además de presentar una tendencia al aumento. A la fecha el sistema de vigilancia ha captado 61 casos confirmados de rabia animal.

Leptospirosis: durante esta semana se notificaron 24 casos sospechosos, de estos, cinco (5) corresponde a esta semana por FIS. El total acumulado de casos notificados durante el presente año es de 572 casos sospechosos y 36 defunciones sospechosas. Hasta la fecha tenemos noventa y siete (97) casos probables y diez (10) defunciones probables. Las provincias con transmisión activa en las últimas cuatro semanas son: Santo Domingo, Distrito nacional, Duarte, María Trinidad Sánchez, Espailat y Samaná. Los serovares prevalentes presentes en lo que va del año son en total 74 (MAT positivo), distribuido de la siguiente manera: Canicola (diez y siete casos), el Ictero y Pomona (trece casos c/u), Hardjo (once casos), Hebdomadi (cinco casos), Grippoy Autumnalis (cuatro casos c/u), Castellonis (tres casos), Copenhageni (2 casos), Javanica y Wolffi (1 caso c/u).
NOTA: De 548 casos notificados durante este año, se han procesado en el laboratorio 89.2 % (489/548), de estos resultaron con (IGG/IGM +) 19 % (92/489) y a través del método de Microaglutinación (MAT), se confirmaron Leptospira positivo 15% (74/489).

(**) No casos año previo



República Dominicana
Vice ministerio de Salud Colectiva
Dirección General de Epidemiología
Programa Ampliado de Inmunización
Sistema Nacional de Vigilancia Epidemiológica



BOLETIN EPIDEMIOLOGICO SEMANA 30 año 2011

Red Programática: Prevención y control de la Mortalidad y Morbilidad Materna y de la niñez (incluye nutrición e inmunizaciones)

Responsable: Programa Ampliado de Inmunizaciones

Programas involucrados: Programa Ampliado de Inmunizaciones \ Dirección General de Epidemiología

PROVINCIA	DIFTERIA				TOSFERINA				TETANOS OTRAS EDADES									
	Número de casos probables		Var. %	Número de defunciones		Número de casos probables		Var. %	Número de defunciones		Número de casos probables		Var. %	Número de defunciones				
	SE-30	SE-1-30		SE-30	SE-1-30	SE-30	SE-1-30		SE-30	SE-1-30	SE-30	SE-1-30		SE-30	SE-1-30			
	2011	2012	2010	2011	2011	2012	2011	2012	2011	2012	2011	2012	2011	2012	2011	2012		
01 Distrito Nacional	0	0	0	0	**	0	0	0	0	1	1	1	0%	0	0	0	0	
02 Azua	0	0	0	0	**	0	0	0	0	0	0	0	**	0	0	0	0	
03 Baoruco	0	0	0	0	**	0	0	0	0	0	0	0	**	0	0	0	0	
04 Barahona	0	0	0	0	**	0	0	0	0	0	0	0	**	0	0	0	0	
05 Dajabón	0	0	0	0	**	0	0	0	0	0	0	0	**	0	0	0	0	
06 Duarte	0	0	0	0	**	0	0	0	0	0	0	0	**	0	0	0	0	
07 Elias Piña	0	0	0	0	**	0	0	0	0	0	0	0	**	0	0	0	0	
08 El Seibo	0	0	0	0	**	0	0	0	0	0	0	1	0	-100%	0	0	0	
09 Espaillat	0	0	0	0	**	0	0	0	0	0	0	2	**	0	0	0	1	
10 Independencia	0	0	0	0	**	0	0	0	0	0	0	0	**	0	0	0	0	
11 La Altagracia	0	0	0	0	**	0	0	0	0	0	0	0	**	0	0	0	0	
12 La Romana	0	0	0	0	**	0	0	0	0	0	0	1	1	0%	0	0	1	
13 La Vega	0	0	0	0	**	0	0	0	0	0	1	0	-100%	0	0	0	1	
14 María Trinidad Sánchez	0	0	0	0	**	0	0	0	0	0	0	1	0	-100%	0	0	1	
15 Montecristi	0	0	0	0	**	0	0	0	0	0	0	0	**	0	0	0	1	
17 Pedernales	0	0	0	0	**	0	0	0	0	0	0	1	0	-100%	0	0	1	
17 Peravia	0	0	0	0	**	0	0	0	0	1	0	1	**	0	0	0	0	
18 Puerto Plata	0	0	0	0	**	0	0	0	0	0	0	0	**	0	0	0	0	
19 Hermanas Mirabal	0	0	0	0	**	0	0	0	0	0	0	0	**	0	0	0	0	
20 Samaná	0	0	0	0	**	0	0	0	0	0	0	0	**	0	0	0	0	
21 San Cristóbal	0	0	0	0	**	0	0	0	0	1	0	2	**	0	0	0	0	
22 San Juan	0	0	0	0	**	0	0	0	0	0	0	0	**	0	0	0	0	
23 San Pedro de Macorís	0	0	0	0	**	0	0	0	0	0	0	0	**	0	0	0	0	
24 Sánchez Ramírez	0	0	0	0	**	0	0	0	0	0	0	0	**	0	0	0	0	
25 Santiago	0	0	1	0	-100%	0	0	1	0	0	0	0	**	0	0	0	3	
26 Santiago Rodríguez	0	0	0	0	**	0	0	0	0	0	0	0	**	0	0	0	0	
27 Valverde	0	0	0	0	**	0	0	0	0	0	0	0	**	0	0	0	1	
28 Monseñor Nouel	0	0	0	0	**	0	0	0	0	0	0	0	**	0	0	0	1	
29 Monte Plata	0	0	0	0	**	0	0	0	0	0	0	0	**	0	0	0	0	
30 Hato Mayor	0	0	0	0	**	0	0	0	0	0	0	0	**	0	0	0	0	
31 San José de Ocoa	0	0	0	0	**	0	0	0	0	0	0	0	**	0	0	0	0	
32 Santo Domingo	0	0	0	0	**	0	0	0	0	2	0	3	**	0	0	0	2	
Extranjera	0	0	0	0	**	0	0	0	0	0	0	0	**	0	0	0	0	
TOTAL PAIS	0	0	1	0	-100%	0	0	1	0	5	2	9	350%	0	0	0	23	23

No. de casos de EPV en eliminación

Enfermedad	2010	2011	2012
Polio	0	0	0
Sarampión	0	0	0
Rubéola	0	0	0
Tétanos neonatal	3	2	0

Durante la semana 30 se notificó cinco (5) casos de Tos ferina procedentes de Santo Domingo (3), Distrito Nacional y San Cristóbal, con edades entre 1 y 3 meses. Se notificó un (1) caso de EFE procedente de Santo Domingo. Se notificó un (1) caso de TOE procedente de La Romana, masculino de 5 años de edad con historia de vacunación incompleta (pendiente verificación del libro/tarjeta) para la edad. La difteria, EFE y PFA muestran una disminución con relación al acumulado a la misma semana del año anterior. En los casos de tos ferina se observa un aumento. Los casos de TOE se mantienen igual. Un caso de EFE procedente de Puerto Plata, correspondiente a la semana 27 por fecha de inicio de síntomas resultó IgM positivo a Sarampión y dengue, se espera el resultado del laboratorio de referencia regional (CAREC) para su clasificación final. Se implementaron acciones de prevención y control.

PROVINCIA	Parálisis fláccida aguda <15 años				Enfermedad Febril Eruptiva				Ten dencia					
	Número de casos probables		Var. %	Número de defunciones		Número de casos probables		Var. %						
	SE-30	SE-1-30		SE-30	SE-1-30	SE-30	SE-1-30							
	2011	2012	2011	2012	2011	2012	2011	2012						
01 Distrito Nacional	0	0	4	3	-25%	0	0	0	0	10	12	20%		
02 Azua	1	0	1	0	-100%	0	0	0	0	1	3	-100%		
03 Baoruco	0	0	1	1	0%	0	0	0	0	0	0	**		
04 Barahona	0	0	1	0	-100%	0	0	0	0	0	1	0	-100%	
05 Dajabón	0	0	0	0	**	0	0	0	0	0	1	0	-100%	
06 Duarte	0	0	1	0	-100%	0	0	0	0	0	0	0	**	
07 Elias Piña	0	0	2	0	-100%	0	0	0	0	0	0	0	**	
08 El Seibo	0	0	0	0	**	0	0	0	0	0	0	0	**	
09 Espaillat	0	0	0	1	**	0	0	0	0	2	3	2	-33%	
10 Independencia	0	0	0	0	**	0	0	0	0	0	2	2	0%	
11 La Altagracia	0	0	1	0	-100%	0	0	0	0	0	5	5	0%	
12 La Romana	0	0	0	0	**	0	0	0	0	0	0	0	**	
13 La Vega	0	0	0	0	**	0	0	0	0	0	1	1	0%	
14 María Trinidad Sánchez	0	0	0	0	**	0	0	0	0	0	1	1	0%	
15 Monte Cristi	0	0	0	0	**	0	0	0	0	0	0	0	**	
17 Pedernales	0	0	0	0	**	0	0	0	0	0	0	0	**	
17 Peravia	0	0	0	0	**	0	0	0	0	0	1	2	100%	
18 Puerto Plata	0	0	0	0	**	0	0	0	0	1	0	16	11	-31%
19 Hermanas Mirabal	0	0	1	0	-100%	0	0	0	0	0	1	2	100%	
20 Samaná	0	0	0	0	**	0	0	0	0	0	3	4	33%	
21 San Cristóbal	0	0	2	1	-50%	0	0	0	0	0	6	3	-50%	
22 San Juan	0	0	0	0	**	0	0	0	0	0	0	1	**	
23 San Pedro de Macorís	0	0	1	2	100%	0	0	1	0	0	1	4	300%	
24 Sánchez Ramírez	0	0	2	0	-100%	0	0	0	0	0	0	0	**	
25 Santiago	0	0	1	1	0%	0	0	0	0	0	6	2	-67%	
26 Santiago Rodríguez	0	0	0	0	**	0	0	0	0	0	0	0	**	
27 Valverde	0	0	0	0	**	0	0	0	0	0	8	2	-75%	
28 Monseñor Nouel	0	0	2	1	-50%	0	0	0	1	0	3	6	100%	
29 Monte Plata	0	0	1	3	200%	0	0	1	0	0	0	0	**	
30 Hato Mayor	0	0	0	0	**	0	0	0	0	0	2	2	0%	
31 San José de Ocoa	0	0	0	0	**	0	0	0	0	0	3	2	-33%	
32 Santo Domingo	0	0	11	5	-55%	0	0	0	0	1	15	11	-27%	
Extranjera	0	0	0	0	**	0	0	0	0	0	0	0	**	
TOTAL PAIS	1	0	32	18	-44%	0	0	2	1	4	1	92	77	-16%



Red programática: Enfermedades Emergentes y Reemergentes, EER

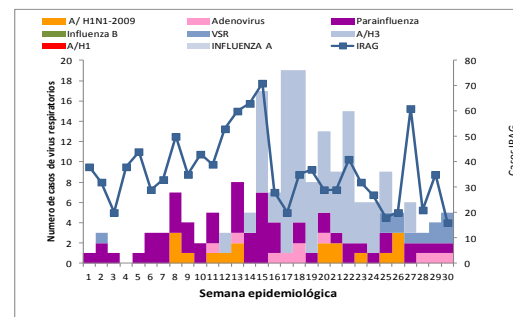
Responsable: Dirección General de Epidemiología (DIGEPI)

Programas involucrados: Programa Ampliado de Inmunización y DIGEPI

Vigilancia de Influenza y otros virus respiratorios

PROVINCIA	Enfermedad febril respiratoria aguda					Vigilancia Centinela							
	Casos		Tasas por 10,000 habitantes		Var. % de tasas	Número de casos de IRAG				Número de defunciones IRAG			
	2011	2012	2011	2012		SE 30		SE 1- 30		SE 30		SE 1- 30	
						2011	2012	2011	2012	2011	2012	2011	2012
01 Distrito Nacional	165523	162583	819.59	794.94	-3%	3	5	95	88	0	0	0	0
02 Azua	45623	44069	1039.42	993.27	-4%	0	0	30	29	0	0	0	0
03 Baoruco	24830	18327	1189.29	866.99	-27%	0	0	1	5	0	0	0	0
04 Barahona	39504	36425	1089.34	996.46	-9%	0	0	8	20	0	0	0	1
05 Dajabón	17908	13939	1482.65	1147.20	-23%	0	0	0	0	0	0	0	0
06 Duarte	57932	48832	1073.96	900.55	-16%	0	0	2	5	0	0	0	0
07Élías Piña	12951	11406	992.83	867.21	-13%	0	0	1	1	0	0	0	0
08 El Seibo	22680	24604	1179.33	1264.74	7%	0	0	2	1	0	0	0	0
09 Espaillat	54995	47292	1284.50	1097.15	-15%	0	0	3	2	0	0	0	0
10 Independencia	21037	20675	2093.95	2028.69	-3%	0	0	1	2	0	0	0	0
11 La Altagracia	19307	22582	458.62	524.51	14%	0	0	7	5	0	0	0	0
12 La Romana	21432	25789	479.19	569.47	19%	0	0	7	6	0	0	0	0
13 La Vega	78316	76122	1007.11	969.92	-4%	0	0	1	3	0	0	0	0
14 María Trinidad Sánchez	29539	28372	1157.18	1106.43	-4%	1	0	2	0	0	0	0	0
15 Monte Cristi	40021	28592	1829.74	1295.33	-29%	0	0	3	2	0	0	0	0
16 Pedernales	8075	7168	1741.64	1523.51	-13%	0	0	1	0	0	0	0	0
17 Peravia	53346	46501	1449.89	1246.19	-14%	0	1	22	16	0	0	0	0
18 Puerto Plata	78159	82029	1321.13	1376.70	4%	0	0	8	14	0	0	1	0
19 Hermanas Mirabal	27755	26515	1495.59	1424.93	-5%	0	0	1	2	0	0	0	0
20 Samaná	9175	12179	512.90	674.56	32%	0	0	0	5	0	0	0	0
21 San Cristóbal	94957	89609	786.98	728.73	-7%	0	3	60	99	0	0	0	2
22 San Juan	53106	53680	1208.91	1224.22	1%	0	0	4	4	0	0	0	0
23 San Pedro de Macorís	51253	57631	836.16	927.54	11%	2	0	66	35	0	0	1	0
24 Sánchez Ramírez	41727	38849	1485.41	1379.64	-7%	1	0	5	3	0	0	0	0
25 Santiago	123969	136385	651.82	707.58	9%	3	1	124	125	0	0	0	1
26 Santiago Rodríguez	4654	16578	474.26	1694.05	257%	0	0	0	0	0	0	0	0
27 Valverde	30850	28149	892.54	804.06	-10%	0	0	4	5	0	0	0	0
28 Monseñor Nouel	34615	30917	980.07	864.68	-12%	0	0	7	3	0	0	0	0
29 Monte Plata	41145	32682	1078.00	846.38	-21%	1	1	18	11	0	0	1	0
30 Hato Mayor	31357	32092	1916.34	1951.36	2%	0	0	2	6	0	0	0	0
31 San José de Ocoa	22938	22525	1846.79	1812.39	-2%	0	0	1	2	0	0	0	0
32 Santo Domingo	201546	203978	502.59	500.23	0%	14	5	244	255	1	0	1	2
Total PAIS	1560225	1527076	869.20	840.29	-3%	25	16	730	754	1	0	4	6

Número de casos de virus respiratorios por tipo y de infección respiratoria aguda grave detectados a través de la vigilancia centinela, SE 30 del 2012



IRA: en esta semana fueron analizadas por laboratorio ocho (8) muestras nasofaríngeas, identificándose circulación viral de Sincicial Respiratorio en el Distrito Nacional y Santo Domingo; Parainfluenza y Adenovirus en el Distrito Nacional. Para esta semana presentaron alarmas de Enfermedad Febril Aguda de las Vías Respiratorias 238 centros distribuidos a nivel nacional.



República Dominicana
Vice ministerio de Salud Colectiva
Dirección General de Epidemiología



Sistema Nacional de Vigilancia Epidemiológica

Red programática: Enfermedades Emergentes y Reemergentes, EER
Responsable: Dirección General de Epidemiología (DIGEPI)
Programas involucrados: Programa de Salud Ambiental y DIGEPI

Provincia	Enfermedad diarreica aguda										Cólera										Alerta y tendencia			
	Episodios		Tasas de incidencia x10,000 hab		Casos sospechosos		Tasa de incidencia x 100 hab		Var. % de tasas	Número de defunciones				Letalidad *		Casos hospitalizados		Número de casos investigados por el laboratorio		% Casos positivos				
	SE 1- 30	2012	SE 1- 30	2012	SE 30	2012	SE 1- 30	2012		SE 1 a la 30	2012	SE 1 a la 30	2012	SE 1 a la 30	2012	SE 1 a la 30	2012	SE 1 a la 30	2012	SE 1 a la 30		2012		
	2011	2012	2011	2012	2011	2012	2011	2012		2011	2012	2011	2012	2011	2012	2011	2012	2011	2012	2011		2012		
01 Distrito Nacional	59565	54569	901.3	829.3	126	1	2014	262	0.3	0.0	-0.9	3	0	49	2	0.8	0.0	231	1	42	0	8%	**	→
02 Azua	7038	5720	498.4	400.7	14	0	279	25	0.2	0.0	-0.9	1	0	2	0	0.0	**	24	0	19	0	0%	**	
03 Baoruco	7301	5947	1086.9	874.4	0	0	152	5	0.2	0.0	-1.0	0	0	0	0	0.0	**	3	0	3	0	0%	**	
04 Barahona	11752	10115	1007.2	860.0	4	0	105	31	0.1	0.0	-0.7	0	0	1	0	0.0	**	29	0	31	0	33%	**	
05 Dajabón	2723	2998	700.7	766.9	0	1	50	102	0.1	0.3	1.0	0	0	0	0	0.0	0.0	102	1	21	1	22%	0%	↓
06 Duarte	10723	10748	617.8	616.1	6	0	56	74	0.0	0.0	0.3	0	0	0	0	0.0	**	71	0	56	0	13%	**	
07 Elias Piña	4286	3033	1021.2	716.7	27	0	1938	46	4.6	0.1	-1.0	0	0	10	0	0.0	**	45	0	3	0	67%	**	
08 El Seibo	5004	5289	808.7	845.0	1	0	304	20	0.5	0.0	-0.9	0	0	6	0	0.0	**	20	0	20	0	22%	**	
09 Espaillat	8234	7600	597.7	548.0	1	0	66	28	0.0	0.0	-0.6	0	0	1	0	0.0	**	26	0	26	0	22%	**	
10 Independencia	4595	4587	1421.5	1398.9	5	0	203	16	0.6	0.0	-0.9	0	0	10	0	0.0	**	15	0	13	0	8%	**	
11 La Altagracia	5936	6402	438.2	462.2	23	0	377	7	0.3	0.0	-1.0	0	0	8	1	14.3	**	7	0	5	0	40%	**	
12 La Romana	5699	5583	396.0	383.2	12	0	289	6	0.2	0.0	-1.0	0	0	8	0	0.0	**	5	0	5	0	20%	**	
13 La Vega	14653	13066	585.7	517.4	34	1	245	87	0.1	0.0	-0.6	1	0	4	1	1.1	0.0	84	1	41	0	17%	**	
14 María Trinidad Sánchez	7928	7458	965.3	903.9	0	0	3	29	0.0	0.0	8.6	0	0	1	1	3.4	**	23	0	9	0	44%	**	→
15 Monte Cristi	7598	5018	1079.7	706.6	1	1	160	9	0.2	0.0	-0.9	0	0	1	0	0.0	0.0	9	1	9	1	38%	100%	→
16 Pedernales	1957	1887	1311.9	1246.5	3	0	183	4	1.2	0.0	-1.0	0	0	1	0	0.0	**	4	0	4	0	0%	**	
17 Peravia	7268	7399	614.0	616.3	15	0	101	6	0.1	0.0	-0.9	0	0	1	0	0.0	**	6	0	6	0	0%	**	
18 Puerto Plata	10263	10822	539.2	564.5	4	1	94	116	0.0	0.1	0.2	0	0	5	2	1.7	0.0	104	1	62	1	45%	**	
19 Hermanas Mirabal	3751	3351	628.2	559.7	0	0	32	9	0.1	0.0	-0.7	0	0	0	0	0.0	**	8	0	8	0	0%	**	
20 Samaná	2435	2535	423.1	436.4	1	0	16	5	0.0	0.0	-0.7	0	0	0	0	0.0	**	4	0	5	0	20%	**	
21 San Cristóbal	25606	22729	659.6	574.5	27	1	945	92	0.2	0.0	-0.9	0	0	16	0	0.0	0.0	83	1	79	1	4%	0%	
22 San Juan	13699	9145	969.2	648.2	13	0	805	199	0.6	0.1	-0.8	0	0	3	0	0.0	**	78	0	19	0	6%	**	
23 San Pedro de Macoris	14035	13724	711.7	686.5	26	0	1103	66	0.6	0.0	-0.9	0	0	15	0	0.0	**	66	0	66	0	10%	**	
24 Sánchez Ramírez	9191	7020	1016.9	774.8	2	0	15	16	0.0	0.0	-0.1	0	0	2	1	6.3	**	16	0	14	0	50%	**	
25 Santiago	20722	23422	338.6	377.7	57	26	933	2631	0.2	0.4	1.8	1	0	31	14	0.5	0.0	1036	26	207	21	30%	0%	→
26 Santiago Rodríguez	550	1939	174.2	615.8	1	0	24	8	0.1	0.0	-0.7	0	0	0	0	0.0	**	8	0	8	0	29%	**	
27 Valverde	5781	5195	519.8	461.2	4	0	455	18	0.4	0.0	-1.0	0	0	4	0	0.0	**	14	0	13	0	8%	**	
28 Monsiñor Nouel	6741	5178	593.2	450.1	3	1	152	36	0.1	0.0	-0.8	0	0	0	0	0.0	0.0	33	1	22	1	5%	0%	↓
29 Monte Plata	10479	7326	853.3	589.7	9	0	149	10	0.1	0.0	-0.9	0	0	4	1	10.0	**	9	0	9	0	0%	**	
30 Hato Mayor	8962	6487	1322.4	1225.9	30	0	201	29	0.4	0.1	-0.9	0	0	1	0	0.0	**	26	0	29	0	3%	**	
31 San José de Ocoa	4035	3514	1009.7	878.8	9	5	98	33	0.2	0.1	-0.7	0	0	0	0	0.0	0.0	31	5	22	5	5%	20%	→
32 Santo Domingo	64434	61645	499.4	469.9	222	3	2488	408	0.2	0.0	-0.8	5	0	59	12	2.9	0.0	376	3	314	3	10%	33%	→
Extranjera					1	0	17	0				0	0	0	0		**	0	0	0	0		**	
TOTAL PAIS	369944	341451	640.6	584.0	681	41	14052	4431	0.2	0.1	-0.7	11	0	243	35	0.8	0.0	2596	41	1190	34	15%	20%	

*Corresponde a la defunciones sospechosas y confirmadas sobre el total de casos sospechosos de cólera por 100

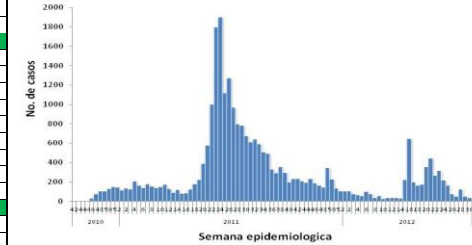
Alerta de brote

No se ha demostrado circulación en las últimas dos semanas
Se ha identificado casos aislados en las últimas dos semanas o brotes de enfermedad diarreica aguda
Dos o más comunidades con casos confirmados aislados
Dos o más casos con vínculo epidemiológico

Tendencia

→ Sin cambios ↑ Aumento ↓ Disminución

Curva epidémica de cólera, República Dominicana, actualizada hasta el 28/07/2012



Cólera: en esta semana se han notificado 41 casos sospechosos, el 100% fueron hospitalizado y estudiados por laboratorio el 63%(34), con una positividad de 20%(3/15) a V. cholerae. De los casos sospechosos de cólera reportados esta semana el 63% (26) residen en municipio Santiago de los Caballeros (diferentes barrios) de la provincia de Santiago. No se reportaron defunciones en esta semana. Desde que inició la epidemia hasta la semana 30 de este año hay 26,056 casos sospechosos, 412 defunciones sospechosas, el 75% de los casos se han hospitalizado, 42% se estudiaron por laboratorio y 167 muertes confirmadas.



Red Programática: Prevención y control de la mortalidad y morbilidad materna y de la niñez

Responsable: Dirección General de Epidemiología

Programas involucrados: Dirección General Materno infantil

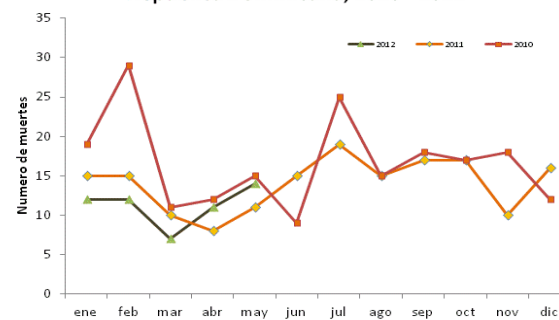
Muertes Maternas probables notificadas a la semana por provincia de residencia						Muertes infantiles notificadas a la semana por provincia de residencia				
Provincias	2011	2011	2012	Acumulad o al mes 2011	Var. % de casos	2011	2011	2012	Acumulad o al mes 2011	Var. % de casos
		Semana 1 a	Semana 1 a				Semana 1 a	Semana 1 a		
		30	30	Julio			30	30	Julio	
01 Distrito Nacional	17	9	5	0	-44%	234	115	135	10	17%
02 Azua	1	0	2	0	**	56	22	39	3	77%
03 Bahoruco	1	1	1	0	0%	33	18	7	0	-61%
04 Barahona	1	0	0	0	**	81	40	33	5	-18%
05 Dajabón	1	1	0	0	-100%	16	12	9	0	-25%
06 Duarte	3	2	4	0	100%	73	41	24	0	-41%
07 Elías Piña	1	1	0	0	-100%	11	10	8	0	-20%
08 El Seibo	1	0	0	0	**	11	9	5	0	-44%
09 Espaillat	0	0	2	0	**	52	30	32	4	7%
10 Independencia	1	1	2	0	100%	17	9	8	0	-11%
11 La Altagracia	5	3	3	0	0%	68	40	26	3	-35%
12 La Romana	8	4	2	0	-50%	26	16	13	3	-19%
13 La Vega	4	3	3	1	0%	98	52	59	5	13%
14 María Trinidad Sánchez	3	1	1	0	0%	43	23	12	1	-48%
15 Monte Cristi	1	1	2	0	100%	44	15	26	4	73%
16 Pedernales	0	0	0	0	**	3	1	5	1	400%
17 Peravia	5	3	1	0	-67%	49	28	30	3	7%
18 Puerto Plata	2	2	1	1	-50%	70	39	37	4	-5%
19 Hermanas Mirabal	1	0	2	0	**	17	12	10	0	-17%
20 Samaná	3	0	0	0	**	22	19	7	1	-63%
21 San Cristóbal	8	7	8	2	14%	176	88	83	6	-6%
22 San Juan de la Maguana	2	0	3	0	**	54	37	22	2	-41%
23 San Pedro de Macorís	11	4	2	1	-50%	125	60	62	4	3%
24 Sánchez Ramírez	1	0	0	0	**	43	21	16	0	-24%
25 Santiago	19	9	4	1	-56%	400	230	185	13	-20%
26 Santiago. Rodríguez	1	1	0	0	-100%	18	8	7	0	-13%
27 Valverde	3	2	3	0	50%	57	30	27	4	-10%
28 Monseñor Nouel	6	4	0	0	-100%	37	27	15	0	-44%
29 Monte Plata	6	4	2	2	-50%	64	33	28	4	-15%
30 Hato mayor	5	2	0	0	-100%	16	7	11	0	57%
31 San José de Ocoa	1	0	1	0	**	7	6	11	2	83%
32 Santo Domingo	50	26	19	0	-27%	777	408	439	32	8%
No reporta provincia de residencia	0	0	0	0	**	197	147	77	15	-48%
Total defunciones residentes	172	91	73	8	-0.20	2995	1653	1508	129	-9%
Extranjera					**	23	13	10		-23%
TOTAL PAÍS	172	91	73	8	-20%	3018	1666	1518	129	-9%

Mortalidad Materna MM: en esta semana se notificaron dos casos de muerte materna. Los hospitales con más casos notificados son: Maternidad Nuestra Sra. de la Altagracia (12), el Hospital Luis E. Aybar (12), Hospital José María Cabral y Báez (12), Hospital Antonio Musa (4) y el Hospital Maternidad San Lorenzo de Los Minas (4). Las Provincias de Independencia, Duarte, La Vega, Montecristi y Valverde presentan un incremento de más de un 25% en sus muertes maternas con relación al mismo período del año anterior.

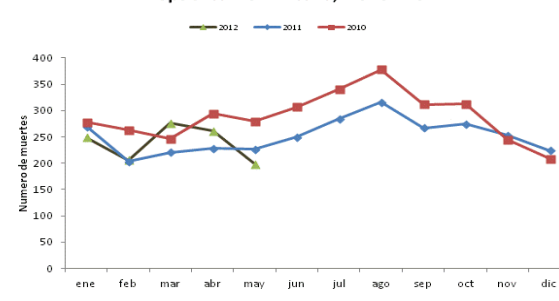
Mortalidad Infantil MI: se notificaron 70 casos de muertes en menores de un año, El 81% (1236) de las 1518 muertes notificadas este año son neonatales. Se realiza búsqueda activa, en el hospital General Plaza de La Salud; captándose 19 defunciones adicionales.

Hospital de ocurrencia	Edad	Periodo	Causa	Municipio y provincia de residencia
Hospital Luis E. Aybar	25	Embarazo	Pre eclampsia severa	San Cristóbal/ San Cristóbal
Hospital Antonio Musa	37	Puerperio	Sida	San Pedro de Macorís/ San Pedro de Macorís

Muertes Maternas según mes de ocurrencia, República Dominicana, 2010 - 2012



Muertes Infantiles según mes de ocurrencia, República Dominicana, 2010 - 2012





Red programática: Enfermedades Emergentes y Reemergentes, EER
Responsable: Dirección Nacional de Epidemiología
Programas involucrados: Programa Ampliado de Inmunizaciones y Programa de Inocuidad de Agua y Alimentos

Provincia	Cobertura de notificación semanal						Conjuntivitis				Hepatitis viral aguda				Enfermedad Transmitida por Alimentos				Parotiditis				Varicela			
	Notificaciones esperadas		SE 30		SE 1- 30		SE 30		SE 1- 30		SE 30		SE 1- 30		SE 30		SE 1- 30		SE 30		SE 1- 30		SE 30		SE 1- 30	
	SE 1	SE 1-1	2011	2012	2011	2012	2011	2012	2011	2012	2011	2012	2011	2012	2011	2012	2011	2012	2011	2012	2011	2012	2011	2012	2011	2012
01 Distrito Nacional	340	10200	37%	19%	41%	42%	122	58	5522	4715	121	184	3941	4478	18	36	2123	1739	8	1	203	150	181	7	2079	1072
02 Azua	55	1650	80%	67%	73%	84%	30	41	1284	872	1	0	58	41	0	5	235	106	0	0	61	23	5	2	624	186
03 Baoruco	38	1140	68%	8%	70%	58%	9	0	347	209	2	0	32	16	1	0	187	195	0	0	71	8	5	0	247	114
04 Barahona	61	1830	72%	51%	75%	83%	15	8	580	525	0	0	42	17	5	0	371	213	2	0	34	18	4	4	240	256
05 Dajabón	33	990	85%	30%	84%	58%	6	1	297	258	0	0	18	17	7	0	155	130	0	1	6	7	1	0	220	152
06 Duarte	92	2760	76%	47%	76%	72%	24	9	668	421	2	0	72	40	13	0	326	346	0	0	17	7	6	1	294	189
07Elias Piña	30	900	67%	30%	70%	66%	2	3	189	247	0	0	5	11	1	0	59	72	0	0	4	18	1	3	56	110
08 El Seibo	28	841	100%	100%	96%	100%	7	9	285	341	2	0	73	49	6	6	217	217	0	0	13	7	2	1	128	105
09 Espaillat	43	1290	98%	88%	97%	96%	23	26	446	394	4	0	194	112	11	5	312	488	0	0	17	13	0	0	219	22
10 Independencia	33	990	91%	94%	92%	99%	22	3	226	274	0	0	13	9	0	0	130	86	0	0	29	18	3	2	464	235
11 La Altagracia	34	1020	76%	53%	75%	74%	13	24	484	619	0	1	22	26	8	9	237	489	0	1	39	15	2	1	215	102
12 La Romana	79	2370	59%	84%	70%	91%	17	23	429	478	0	1	55	77	8	7	267	244	2	1	16	8	5	1	256	76
13 La Vega	38	1141	68%	100%	68%	87%	23	19	1253	1185	2	0	123	96	2	5	691	263	1	2	42	21	14	1	927	375
14 María Trinidad Sánchez	92	2760	63%	51%	65%	64%	6	0	391	284	1	0	41	15	12	8	364	332	0	0	11	3	2	0	176	52
15 Monte Cristi	47	1410	70%	70%	64%	79%	18	10	548	377	1	0	24	30	4	1	365	130	0	0	32	13	3	1	488	73
16 Pedernales	55	1650	64%	24%	62%	60%	0	3	133	132	0	0	3	6	2	8	241	99	0	1	4	6	0	0	49	158
17 Peravia	16	480	50%	25%	59%	53%	24	13	495	371	2	0	36	26	2	6	355	156	3	0	47	21	3	0	608	206
18 Puerto Plata	45	1350	82%	73%	82%	93%	47	35	879	763	18	3	88	64	19	11	662	668	2	0	54	53	13	2	617	139
19 Hermanas Mirabal	69	2070	74%	84%	68%	91%	11	10	261	255	1	2	28	29	10	4	226	148	1	0	17	3	2	4	261	90
20 Samaná	36	1080	78%	92%	82%	87%	0	9	280	179	0	1	12	11	15	8	490	414	0	0	4	4	2	1	132	70
21 San Cristóbal	85	2550	73%	53%	72%	81%	31	26	1113	1124	9	8	166	194	47	12	1683	532	0	0	43	39	7	0	783	211
22 San Juan	77	2310	84%	94%	82%	91%	15	28	766	684	8	1	134	117	1	0	144	100	0	0	16	15	12	3	485	277
23 San Pedro de Macorís	72	2160	69%	97%	73%	90%	18	34	839	1014	0	4	136	95	3	4	349	398	3	1	47	44	8	3	405	554
24 Sánchez Ramírez	43	1290	93%	84%	86%	85%	32	14	588	380	1	7	103	107	41	0	275	78	0	1	17	13	5	5	232	79
25 Santiago	138	4140	70%	54%	70%	75%	84	79	2343	2653	5	6	285	235	36	13	959	847	3	0	98	53	27	8	1834	386
26 Santiago. Rodríguez	29	870	76%	83%	54%	83%	0	8	45	129	0	3	0	10	1	0	19	66	0	0	1	9	0	2	12	211
27 Valverde	50	1500	74%	26%	77%	71%	9	5	400	379	6	1	43	33	1	0	154	116	0	0	11	13	1	0	317	103
28 Monseñor Nouel	38	1140	89%	29%	88%	80%	9	5	343	308	1	0	31	28	0	1	53	263	0	0	7	10	2	0	141	97
29 Monte Plata	44	1320	84%	45%	85%	66%	26	8	767	837	1	0	41	45	13	1	164	206	0	1	23	53	1	2	295	357
30 Hato Mayor	42	1260	93%	38%	96%	97%	11	3	620	506	1	0	33	38	13	4	446	318	0	0	27	16	1	0	201	210
31 San Jose de Ocoa	32	960	91%	97%	91%	100%	5	7	280	139	2	0	44	51	1	3	80	53	0	1	10	7	1	0	186	32
32 Santo Domingo	295	8851	41%	14%	46%	42%	122	33	5626	4897	31	7	948	794	38	9	2281	2161	8	3	307	202	33	2	2434	809
TOTAL PAIS	2209	66273	65%	49%	66%	69%	781	554	28727	25949	222	229	6844	6917	339	166	14620	11673	33	14	1328	890	352	56	15625	7108

n.d.= no disponible

Cobertura de notificación semanal: notificaron 1092 unidades a nivel nacional de 2209 esperadas, para una cobertura de un 49%. 12 provincias notificaron por encima del 80% (cobertura mínima esperada).

La Conjuntivitis presentó un ligero aumento $\geq 25\%$ en San Pedro de Macorís (47%), La Altagracia y San Juan (46%), Elias Piña (33%), San José de Ocoa (29%), Azua (27%) y La Romana (26%); Hepatitis Virica Aguda en Sánchez Ramírez (86%) y el Distrito Nacional (34%); La Enfermedad Transmitida por alimentos en Pedernales (75%), Peravia y San José de Ocoa (67%), La Vega (60%) y el Distrito Nacional (50%) y la Varicela en Elias Piña (67%) y Hermanas Mirabal (50%).