

El Boletín Epidemiológico Semanal es el instrumento de difusión oficial que utiliza la MSP para dar a conocer la situación epidemiológica de los eventos sujetos a notificación obligatoria que se

Enfermedades/eventos de vigilancia individual

- *Cólera
- *Dengue Clásico/Hemorrágico/SSD
- * Difteria
- *Enfermedad Febril Eruptiva
- *Enfermedad Febril Respiratoria (ETH-IRAG)
- *Enfermedad Meningocócica
- *Exposición Rábica/Rabia Humana
- * Malaria
- *Meningitis todas las formas
- *Parálisis Fláccida/Poliomielitis
- *Tétanos Neonatal
- *Tétanos otras edades
- *Tosferina
- *Sintomático respiratorio/Tuberculosis
- *Muerte Infantil
- *Muerte Materna

Volumen

Boletín semanal
25

Desde el (17/06/2012) al (23/06/2012)

Dirección

C/ Santo Tomas de Aquino # 1, esq. Correa y Cidrón, Zona Universitaria, Distrito Nacional, Rep. Dominicana

Teléfonos:

809-686-9140

809-686-7347

809- 686-5337

1-809-200-4091

Fax: 809-689-8395

Email: sespas1@claro.net.do

Web:www.sespasdigepi.gob.do

Contenido

Enfermedades transmitidas por vectores

Enfermedades transmitidas por contacto directo

Enfermedades zoonóticas

Enfermedades prevenibles por vacunas

Influenza y otros virus respiratorios

Mortalidad infantil y materna

Situación Nacional de los Enfermedades Bajo Vigilancia Especial

A nivel nacional la leptospirosis, la malaria y las inmunoprevenibles continúan bajo control comparando las últimas 4 semanas con el mismo período de cinco años anteriores.

El cólera presenta incremento de casos notificados en esta semana con relación a la anterior, la mayoría de los casos residen en el Municipio de tamboril, provincia de Santiago. Las provincias en alerta roja son Santiago, Sanchez Ramirez, Puerto Plata y Barahona, en alerta amarilla Santo Domingo y en alerta verde Monte Cristi.

En el caso de Leptospirosis se confirmó una (1) defunción con (IGG-IGM +), se trata de un indigente masculino, aproximadamente de 55 a 60 años, fue llevado al Hospital de los Girasoles del Area VI del Distrito Nacional. Las provincias con transmisión activa en las últimas cuatro semanas son: Santo Domingo, Azua y Espaillat.

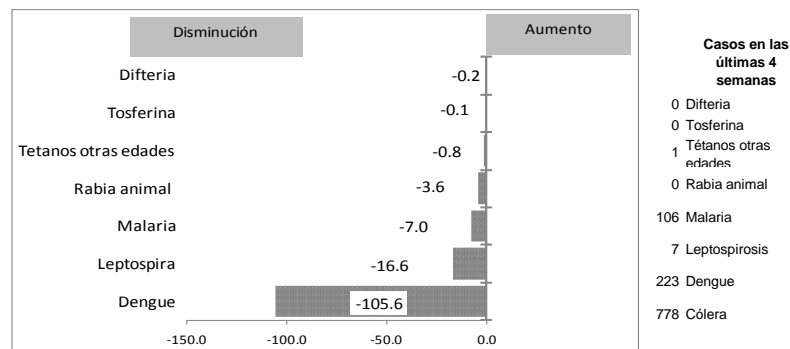
En cuanto a Malaria se encuentra en alerta amarilla las provincias Azua, Dajabón y Montecristi. Espaillat, San Juan, San Pedro de Macoris, Santiago, Valverde y Santo Domingo se encuentran en alerta verde.

Las Provincias con circulación activa de dengue en las últimas 4 semanas son: Puerto Plata, Valverde, Bahoruco, Barahona, Santo Domingo, Distrito Nacional, Azua y Monseñor Noel. Sin embargo Las febriles hemorrágicas detectadas a través del SAT identifican a San José de Ocoa, San Cristóbal, El Distrito Nacional y La Romana como zona de aumento de tasa en las últimas 4 semanas.

Se identifica circulación viral de circulación viral de Para Influenza en Distrito Nacional y Sincitial Respiratorio en Azua y el Distrito Nacional.

Para esta semana presentaron alarmas de Enfermedad Febril Aguda de las Vías Respiratorias 54 centros a nivel nacional. Se identifican a través del SAT aumento en las tasa de IRA las siguientes provincias Puerto Playa, Santiago, La Vega, San Cristóbal, Santo Domingo y el Distrito Nacional.

Gráfico No. 1 Reporte de enfermedades seleccionadas de notificación obligatoria, República Dominicana. Comparación de 4 semanas previas con datos históricos, últimos cinco años, 23 de junio 2012



Alerta y Respuesta Rápida

Eventos de importancia nacional: *Intoxicación en Baoruco*, Tres personas resultaron intoxicadas al ingerir leche con batata, en un hecho ocurrido en la comunidad de Los Mosquitos municipio Los Ríos. Los afectados tienen edades de 19, 20 y 45 años respectivamente. Se sospecha de intoxicación por órganos fosforados. Aun no contamos con el informe del servicio de Epidemiología de la provincia.
Intoxicación por inhalar gases químicos en fábrica tabaco, Navarrete provincia Santiago. Unas diez mujeres resultaron intoxicadas 21/06/2012, al inhalar gases químicos mientras laboraban en la zona franca Navarrete. Todas sufrieron náuseas, vómitos, mareos y dolores estomacales, por lo que fueron ingresadas de urgencia en un centro privado local. La epidemióloga de la DPS Santiago investiga y verifica el evento, que según un técnico de la empresa fue provocado por mal manejo de los desechos de la fumigación.

Eventos de importancia internacional: No se reportaron eventos.



República Dominicana
Vice ministerio de Salud Colectiva
Dirección General de Epidemiología
Sistema Nacional de Vigilancia Epidemiológica



Red Programática: Enfermedades Emergentes y Reemergentes, EER

Responsable: Dirección General de Epidemiología

Programas involucrados: Dirección General de Epidemiología/ Programa Ampliado de Inmunizaciones

PROVINCIA	Meningitis (todas las formas)					Meningitis bacterianas								Enfermedad Meningocócica													
	Episodios		Tasas de incidencia x10,000 hab		Var. % de tasas	Numero de casos probables				Tasa incidencia		Var. % de tasas	Numero de defunciones				Numero de casos probables		Tasa incidencia		Var. % de tasas	Numero de defunciones					
	SE 1- 25		SE 1- 25			SE 25	SE 1- 25	SE 1- 25	SE 1- 25	SE 1- 25	SE 1- 25		SE 25	SE 1- 25	SE 25	SE 1- 25	SE 25	SE 1- 25	SE 1- 25	SE 1- 25		SE 25	SE 1- 25	SE 25	SE 1- 25		
	2011	2012	2011	2012	2011	2012	2011	2012	2011	2012	2011	2012	2011	2012	2011	2012	2011	2012	2011	2012	2011	2012	2011	2012			
01 Distrito Nacional	244	135	4.5	2.5	-45%	0	0	9	5	1.7	0.9	-45%	0	0	0	3	0	0	1	0	0.2	0.0	-100%	0	0	0	0
02 Azua	6	2	0.5	0.2	-67%	0	0	2	0	1.7	0.0	-100%	0	0	1	0	0	0	0	0	0.0	0.0	**	0	0	0	0
03 Baoruco	4	6	0.7	1.1	48%	0	0	0	1	0.0	1.8	**	0	0	0	0	0	0	0	0	0.0	0.0	**	0	0	0	0
04 Barahona	3	2	0.3	0.2	-34%	0	0	1	0	1.0	0.0	-100%	0	0	0	0	0	0	0	0	0.0	0.0	**	0	0	0	0
05 Dajabón	1	0	0.3	0.0	-100%	0	0	2	0	6.2	0.0	-100%	0	0	1	0	0	0	0	0	0.0	0.0	**	0	0	0	0
06 Duarte	4	0	0.3	0.0	-100%	0	0	0	0	0.0	0.0	**	0	0	0	0	0	0	0	0	0.0	0.0	**	0	0	0	0
07 Elías Piña	3	0	0.9	0.0	-100%	0	0	1	1	2.9	2.8	-1%	0	0	0	0	0	0	0	0	0.0	0.0	**	0	0	0	0
08 El Seibo	5	2	1.0	0.4	-60%	0	0	0	0	0.0	0.0	**	0	0	0	0	0	0	0	0	0.0	0.0	**	0	0	0	0
09 Espailat	0	5	0.0	0.4	**	0	0	2	4	1.7	3.5	99%	0	0	2	0	0	0	0	0	0.0	0.0	**	0	0	0	0
10 Independencia	4	0	1.5	0.0	-100%	0	0	0	0	0.0	0.0	**	0	0	0	0	0	0	0	0	0.0	0.0	**	0	0	0	0
11 La Altagracia	0	2	0.0	0.2	**	0	0	1	3	0.9	2.6	193%	0	0	0	0	0	0	0	0	0.0	0.0	**	0	0	0	0
12 La Romana	12	2	1.0	0.2	-84%	0	0	1	2	0.8	1.6	98%	0	0	0	0	0	0	0	0	0.0	0.0	**	0	0	0	0
13 La Vega	5	3	0.2	0.1	-41%	0	0	0	0	0.0	0.0	**	0	0	0	0	0	1	0	0.5	0.0	-100%	0	0	0	0	
14 María Trinidad Sánchez	2	1	0.3	0.1	-50%	0	0	0	1	0.0	1.5	**	0	0	0	0	0	0	0	0	0.0	0.0	**	0	0	0	0
15 Monte Cristi	0	0	0.0	0.0	**	0	0	1	1	1.7	1.7	-1%	0	0	0	0	0	0	0	0	0.0	0.0	**	0	0	0	0
16 Pedernales	7	0	5.6	0.0	-100%	0	0	1	0	8.0	0.0	-100%	0	0	0	0	0	0	0	0	0.0	0.0	**	0	0	0	0
17 Peravia	6	0	0.6	0.0	-100%	0	1	1	2	1.0	2.0	97%	0	0	0	0	0	0	0	0	0.0	0.0	**	0	0	0	0
18 Puerto Plata	1	3	0.1	0.2	198%	0	0	1	1	0.6	0.6	-1%	0	0	0	0	0	0	1	0	0.6	0.0	-100%	0	0	1	0
19 Hermanas Mirabal	0	1	0.0	0.2	**	0	0	0	1	0.0	2.0	**	0	0	0	0	0	0	0	0	0.0	0.0	**	0	0	0	0
20 Samaná	2	0	0.4	0.0	-100%	0	0	1	0	2.1	0.0	-100%	0	0	0	0	0	0	0	0	0.0	0.0	**	0	0	0	0
21 San Cristóbal	23	0	0.7	0.0	-100%	0	0	6	2	1.9	0.6	-67%	0	0	1	1	0	0	1	1	0.3	0.3	-2%	0	0	0	1
22 San Juan	3	2	0.3	0.2	-33%	0	0	0	1	0.0	0.9	**	0	0	0	0	0	0	1	0	0.0	0.9	**	0	0	0	0
23 San Pedro de Macorís	1	3	0.1	0.2	196%	0	0	1	5	0.6	3.0	393%	0	0	0	0	0	0	0	0	0.0	0.0	**	0	0	0	0
24 Sánchez Ramírez	3	2	0.4	0.3	-33%	0	0	1	1	1.3	1.3	0%	0	0	0	0	0	0	1	0	1.3	0.0	-100%	0	0	1	0
25 Santiago	37	42	0.7	0.8	12%	0	0	10	3	2.0	0.6	-70%	0	0	1	1	0	0	2	1	0.4	0.2	-51%	0	0	0	1
26 Santiago Rodríguez	0	0	0.0	0.0	**	0	0	0	0	0.0	0.0	**	0	0	0	0	0	0	0	0	0.0	0.0	**	0	0	0	0
27 Valverde	0	0	0.0	0.0	**	0	0	0	1	0.0	1.1	**	0	0	0	1	0	0	0	0	0.0	0.0	**	0	0	0	0
28 Monseñor Nouel	3	1	0.3	0.1	-67%	0	0	1	0	1.1	0.0	-100%	0	0	0	0	0	0	0	0	0.0	0.0	**	0	0	0	0
29 Monte Plata	5	2	0.5	0.2	-60%	0	0	4	1	3.9	1.0	-75%	0	0	1	0	0	0	0	0	0.0	0.0	**	0	0	0	0
30 Hato Mayor	1	1	0.2	0.2	-1%	0	0	1	0	2.3	0.0	-100%	0	0	0	0	0	0	0	0	0.0	0.0	**	0	0	0	0
31 San Jose de Ocoa	1	0	0.3	0.0	-100%	0	0	1	0	3.0	0.0	-100%	0	0	0	0	0	0	1	0	0.0	3.0	**	0	0	0	0
32 Santo Domingo	29	32	0.3	0.3	9%	0	0	20	20	1.9	1.8	-2%	0	0	2	4	0	0	4	7	0.4	0.6	72%	0	0	1	3
Extranjera					**	0	0	1	0			**	0	0	1	0	0	0	0	1			**	0	0	0	0
TOTAL PAÍS	415	249	0.9	0.5	-41%	0	1	70	56	1.5	1.1	-21%	0	0	10	10	0	0	11	12	0.2	0.2	8%	0	0	3	5

Meningitis Bacteriana: se notificaron 3 casos probables, solo uno pertenece a la semana. Se trata de un masculino de 15 años de edad, residente en el Barrio Nueva Esperanza, del municipio Bani, provincia Peravia, quien inicia síntomas el 20/6/2012, presentando cefalea, fiebre, alteración de la consciencia y rigidez de nuca, ingresado el 25/6/2012 en el Hosp. Infantil Robert Reid Cabral. LCR fue xanroamítico, opalino con elevación del número de células, 3% de polimorfonucleares, 97% de linfocitos, 175 mg/dl de proteínas y 22 de glucosa. El cultivo esta pendiente de resultado.

Enfermedad Meningocócica: no se reportaron casos.

(**) No casos año previo



Red programática: Enfermedades Emergentes y Reemergentes, EER

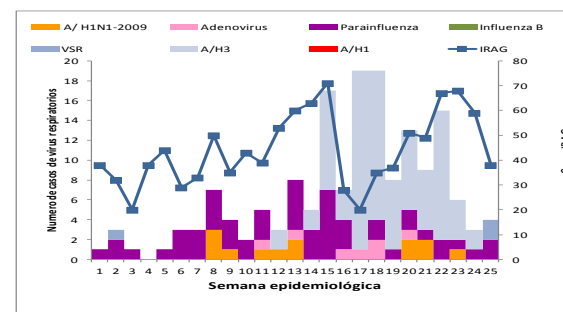
Responsable: Dirección General de Epidemiología (DIGEPI)

Programas involucrados: Programa Ampliado de Inmunización y DIGEPI

Vigilancia de Influenza y otros virus respiratorios

PROVINCIA	Enfermedad febril respiratoria aguda					Vigilancia Centinela							
	Casos		Tasas por 10,000 habitantes		Var. % de tasas	Número de casos de IRAG				Número de defunciones IRAG			
	2011	2012	2011	2012		SE 25		SE 1- 25		SE 25		SE 1- 25	
						2011	2012	2011	2012	2011	2012	2011	2012
01 Distrito Nacional	140521.00	131341.00	599.82	553.61	-8%	1	3	70	72	0	0	0	0
02 Azua	38585.00	33503.00	757.82	650.97	-14%	0	0	25	27	0	0	0	0
03 Baoruco	21372.00	13296.00	882.47	542.23	-39%	0	0	1	4	0	0	0	0
04 Barahona	32018.00	26350.00	761.13	621.42	-18%	0	0	8	12	0	0	0	1
05 Dajabón	15172.00	11430.00	1082.87	810.95	-25%	0	0	0	0	0	0	0	0
06 Duarte	48275.00	37655.00	771.50	598.65	-22%	1	0	1	5	0	0	0	0
07Eilas Piña	10668.00	9707.00	705.02	636.23	-10%	0	0	0	1	0	0	0	0
08 El Seibo	18863.00	21044.00	845.56	932.54	10%	0	0	1	1	0	0	0	0
09 Espaillat	44564.00	37675.00	897.30	753.49	-16%	0	0	2	1	0	0	0	0
10 Independencia	17428.00	15844.00	1495.45	1340.23	-10%	0	0	1	2	0	0	0	0
11 La Altagracia	17332.00	18875.00	354.91	377.93	6%	0	0	6	3	0	0	0	0
12 La Romana	17811.00	21173.00	343.30	403.05	17%	0	0	4	5	0	0	0	0
13 La Vega	66381.00	60275.00	735.89	662.07	-10%	0	1	1	3	0	0	0	0
14 María Trinidad Sánchez	23750.00	23054.00	802.07	775.04	-3%	0	0	1	0	0	0	0	0
15 Monte Cristi	33434.00	24011.00	1317.75	937.75	-29%	0	0	3	1	0	0	0	0
16 Pedernales	6801.00	5667.00	1264.54	1038.35	-18%	0	0	1	0	0	0	0	0
17 Peravia	45002.00	37354.00	1054.41	862.98	-18%	1	0	14	13	0	0	0	0
18 Puerto Plata	64483.00	67113.00	939.63	971.00	3%	1	0	8	14	0	0	1	0
19 Hermanas Mirabal	23270.00	21536.00	1080.96	997.72	-8%	0	0	0	1	0	0	0	0
20 Samaná	7717.00	9452.00	371.89	451.31	21%	0	0	0	5	0	0	0	0
21 San Cristóbal	77758.00	71304.00	555.55	499.89	-10%	2	2	52	81	0	0	0	2
22 San Juan	44507.00	43340.00	873.42	852.07	-2%	0	0	4	3	0	0	0	0
23 San Pedro de Macorís	42736.00	46506.00	601.04	645.25	7%	3	0	55	35	0	0	1	0
24 Sánchez Ramírez	34628.00	31876.00	1062.67	975.87	-8%	0	0	3	2	0	0	0	0
25 Santiago	105860.00	111399.00	479.83	498.23	4%	5	2	100	108	0	0	0	1
26 Santiago Rodríguez	3675.00	12672.00	322.84	1116.30	246%	0	0	0	0	0	0	0	0
27 Valverde	25702.00	22572.00	641.03	555.83	-13%	0	0	4	4	0	0	0	0
28 Monseñor Nouel	29173.00	26277.00	712.06	633.54	-11%	2	0	6	3	0	0	0	0
29 Monte Plata	33832.00	28058.00	764.14	626.41	-18%	3	0	12	10	0	0	0	0
30 Hato Mayor	26259.00	27794.00	1383.43	1456.91	5%	0	1	2	6	0	0	0	0
31 San José de Ocoa	19386.00	18779.00	1345.53	1302.57	-3%	0	0	1	0	0	0	0	0
32 Santo Domingo	169251.00	166501.00	363.84	352.00	-3%	7	2	177	206	0	0	0	1
Total PAIS	1306214	1233433	627.32	585.09	-7%	26	11	563	628	0	0	2	5

Número de casos de virus respiratorios por tipo y de infección respiratoria aguda grave detectados a través de la vigilancia centinela, SE 25 del 2012



IRA: en esta semana fueron analizadas por laboratorio 13 muestras nasofaríngeas, identificándose circulación viral de Para Influenza en Distrito Nacional y Sincitial Respiratorio en Azua y el Distrito Nacional. Para esta semana presentaron alarmas de Enfermedad Febril Aguda de las Vías Respiratorias 54 centros a nivel nacional.



Red Programática: Prevención y control de la mortalidad y morbilidad materna y de la niñez

Responsable: Dirección General de Epidemiología

Programas involucrados: Dirección General Maternoinfantil

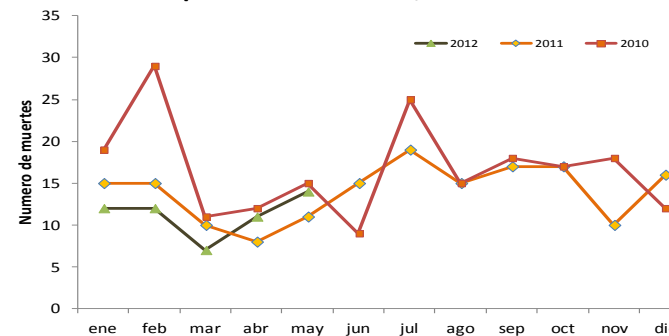
Muertes Maternas probables notificadas a la semana por provincia de residencia						Muertes infantiles notificadas a la semana por provincia de residencia					
Provincias	2011	2011	2012	Acumulado al mes 2012	Var. % de casos	2011	2011	2012	Acumulado al mes 2012	Var. % de casos	
		Semana 1 a	Semana 1 a				Semana 1 a	Semana 1 a			Semana 1 a
		25	25	Junio			25	25	Junio		
01 Distrito Nacional	17	6	4	0	-33%	234	80	117	5	46%	
02 Azua	1	0	2	0	**	51	16	20	3	25%	
03 Bahoruco	1	1	1	0	0%	33	15	7	1	-53%	
04 Barahona	1	0	0	0	**	81	34	27	5	-21%	
05 Dajabón	1	1	0	0	-100%	16	9	7	0	-22%	
06 Duarte	3	2	4	1	100%	52	28	16	0	-43%	
07 Elías Piña	1	1	0	0	-100%	13	10	8	2	-20%	
08 El Seibo	1	0	0	0	**	11	7	4	0	-43%	
09 Espaillat	0	0	0	0	**	52	27	24	1	-11%	
10 Independencia	1	1	2	0	100%	17	9	8	0	-11%	
11 La Altagracia	5	3	3	0	0%	65	34	9	2	-74%	
12 La Romana	8	2	2	0	0%	26	13	10	2	-23%	
13 La Vega	4	1	2	0	100%	98	39	45	4	15%	
14 María Trinidad Sánchez	3	1	1	0	0%	41	21	10	1	-52%	
15 Monte Cristi	1	1	2	0	100%	44	13	20	3	54%	
16 Pedernales	0	0	0	0	**	3	1	3	0	200%	
17 Peravia	5	0	1	1	**	49	21	25	1	19%	
18 Puerto Plata	2	2	0	0	-100%	70	33	30	0	-9%	
19 Hermanas Mirabal	1	0	1	0	**	16	11	10	0	-9%	
20 Samaná	3	0	0	0	**	21	16	5	0	-69%	
21 San Cristóbal	8	7	6	0	-14%	165	69	66	5	-4%	
22 San Juan de la Maguana	2	0	3	0	**	53	28	21	2	-25%	
23 San Pedro de Macorís	11	3	1	0	-67%	126	49	51	3	4%	
24 Sánchez Ramírez	1	0	0	0	**	40	18	14	1	-22%	
25 Santiago	19	9	2	0	-78%	400	188	155	8	-18%	
26 Santiago Rodríguez	1	1	0	0	-100%	18	8	7	0	-13%	
27 Valverde	3	1	3	0	200%	57	26	21	5	-19%	
28 Monseñor Nouel	6	4	0	0	-100%	37	18	13	1	-28%	
29 Monte Plata	6	2	1	1	-50%	64	26	24	3	-8%	
30 Hato mayor	5	3	0	0	-100%	16	7	11	0	57%	
31 San José de Ocoa	1	0	1	0	**	7	5	9	3	80%	
32 Santo Domingo	50	18	17	0	-6%	776	337	372	26	10%	
No reporta provincia de residencia	0	0	0	0	**	197	119	56	6	-53%	
Total defunciones residentes	172	70	59	3	-16%	2949	1335	1225	93	-8%	
Extranjera	1	0	0	0	**	23	11	10	1	-9%	
TOTAL PAÍS	173	70	59	3	-16%	2972	1346	1235	94	-8%	

Mortalidad Materna MM: en esta semana se notificó un caso de muerte materna. Los hospitales con más casos notificados son: Maternidad Nuestra Sra. de la Altagracia (12), el Hospital Luis E. Aybar (10), Hospital José María Cabral y Báez (7), Hospital Antonio Musa (3) y el Hospital Maternidad San Lorenzo de Los Minas (2). Las Provincias de Independencia, Duarte, La Vega, Montecristi y Valverde presentan un incremento de más de un 25% en sus muertes maternas con relación al mismo período del año anterior.

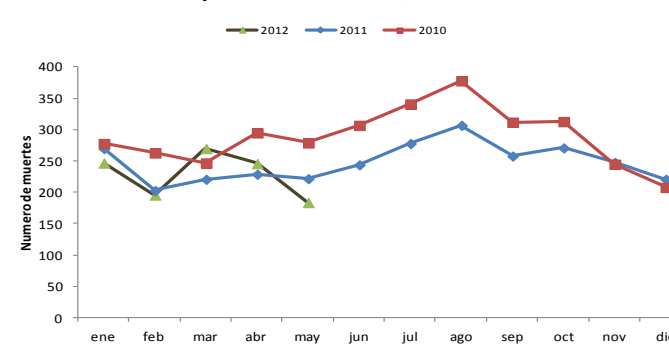
Mortalidad Infantil MI: se notificaron 42 casos de muertes en menores de un año, solo el 42% (18 casos) corresponden a la semana epidemiológica. El 80% (1000) de las 1, 235 muertes notificadas este año son neonatales. 26 muertes adicionales que fueron notificadas son del 2011, captadas por búsqueda activa de dos hospitales.

Hospital de ocurrencia	Edad	Periodo	Causa	Municipio y provincia de residencia
Centro Medico Siglo XXI	34	Puerperio	Insuficiencia respiratoria, fallo multiorgánico	Sabana Grande de Boya/ Monte Plata

Muertes Maternas según mes de ocurrencia, República Dominicana, 2010 - 2012



Muertes Infantiles según mes de ocurrencia, República Dominicana, 2010 - 2012



Red programática: Enfermedades Emergentes y Reemergentes, EER
Responsable: Dirección Nacional de Epidemiología
Programas involucrados: Programa Ampliado de Inmunizaciones y Programa de Inocuidad de Agua y Alimentos

Provincia	Cobertura de notificación semanal				Conjuntivitis				Hepatitis viral aguda				Enfermedad Transmitida por Alimentos				Parotiditis				Varicela					
	Notificaciones esperadas		SE 25		SE 1- 25		SE 25		SE 1- 25		SE 25		SE 1- 25		SE 25		SE 1- 25		SE 25		SE 1- 25		SE 25		SE 1- 25	
	SE 1	SE 1-25	2011	2012	2011	2012	2011	2012	2011	2012	2011	2012	2011	2012	2011	2012	2011	2012	2011	2012	2011	2012	2011	2012	2011	2012
01 Distrito Nacional	340	8500	39%	15%	41%	42%	145	52	4909	3887	123	111	3150	3545	69	136	1802	1576	5	1	175	117	41	7	1760	1005
02 Azua	56	1400	79%	68%	73%	82%	24	37	1129	656	0	2	57	25	5	8	219	57	0	2	57	17	17	1	572	173
03 Baoruco	38	950	71%	16%	70%	57%	8	3	313	194	1	0	25	12	7	7	182	175	1	0	71	8	5	0	215	103
04 Barahona	61	1525	74%	30%	75%	75%	23	3	495	419	2	0	36	15	14	2	340	184	1	0	29	14	5	0	200	216
05 Dajabón	33	825	76%	36%	84%	60%	6	3	257	195	0	2	17	16	5	5	136	120	1	0	4	5	6	1	207	150
06 Duarte	92	2300	82%	29%	76%	66%	15	9	575	325	1	1	58	32	11	0	268	282	2	0	16	5	7	2	266	174
07Elias Piña	31	775	61%	23%	68%	66%	6	1	158	206	0	0	4	10	0	0	16	67	0	0	4	13	2	1	52	103
08 El Seibo	27	676	96%	100%	95%	100%	10	11	243	259	6	2	65	46	10	13	163	185	0	0	12	4	4	2	111	83
09 Espaillat	43	1075	98%	88%	97%	96%	12	6	353	273	5	0	174	98	16	5	242	411	0	0	12	11	14	0	202	22
10 Independencia	34	850	74%	50%	75%	71%	8	3	176	197	0	0	12	7	1	2	126	73	1	1	28	14	16	0	455	232
11 La Altagracia	80	2000	66%	88%	71%	93%	6	10	453	493	0	0	21	16	10	7	204	425	0	2	37	11	6	3	211	82
12 La Romana	40	1000	75%	100%	69%	85%	18	22	377	375	0	3	47	73	7	21	239	197	0	0	12	6	12	8	230	80
13 La Vega	93	2325	53%	23%	65%	60%	60	19	1037	930	2	5	107	79	22	25	637	230	0	0	35	13	14	2	819	346
14 María Trinidad Sánchez	38	950	87%	26%	88%	80%	24	4	342	234	3	1	36	15	23	1	302	289	0	0	9	2	12	0	160	47
15 Monte Cristi	44	1100	84%	43%	85%	68%	14	6	469	323	1	1	17	27	13	1	329	122	1	0	27	13	8	2	467	65
16 Pedernales	16	400	56%	25%	60%	51%	2	3	124	96	0	0	3	4	0	0	232	77	0	1	4	4	1	1	42	19
17 Peravia	45	1125	82%	87%	82%	94%	11	14	401	320	0	0	31	22	10	10	281	117	0	0	36	15	16	6	584	196
18 Puerto Plata	69	1725	70%	91%	68%	90%	32	26	693	580	2	0	61	48	16	26	581	542	0	1	46	42	23	24	560	128
19 Hermanas Mirabal	33	825	94%	91%	92%	99%	7	13	212	195	1	1	16	19	12	1	170	130	0	0	10	2	9	3	248	77
20 Samaná	36	900	81%	92%	83%	86%	2	9	272	144	0	1	12	7	5	17	418	346	0	0	4	0	0	4	124	68
21 San Cristóbal	85	2125	71%	58%	72%	80%	19	21	960	941	11	9	133	142	71	5	1645	463	1	2	39	35	23	6	744	193
22 San Juan	77	1925	84%	91%	82%	91%	12	30	690	531	9	3	110	104	4	0	140	67	1	0	13	14	14	2	429	260
23 San Pedro de Macorís	72	1800	65%	88%	73%	89%	19	34	734	859	6	1	127	77	8	9	333	346	0	1	37	37	16	16	367	516
24 Sánchez Ramírez	43	1075	74%	86%	85%	85%	12	17	488	337	2	6	91	91	8	3	216	63	0	0	13	11	11	3	198	71
25 Santiago	138	3450	70%	54%	70%	74%	80	60	2000	2065	4	4	246	195	27	18	826	537	1	3	86	45	44	1	1685	343
26 Santiago. Rodríguez	28	700	71%	57%	53%	72%	0	7	42	96	0	0	0	6	0	0	18	61	0	0	1	5	1	2	11	165
27 Valverde	49	1225	69%	27%	80%	73%	12	1	345	296	3	0	31	24	5	0	138	104	1	0	10	13	11	2	221	90
28 Monseñor Nouel	47	1175	55%	64%	65%	78%	13	3	291	254	2	0	25	24	0	3	51	190	0	1	7	9	6	3	121	89
29 Monte Plata	55	1375	65%	40%	62%	62%	20	10	654	695	1	0	35	42	1	5	140	119	0	2	19	38	18	2	270	105
30 Hato Mayor	43	1075	98%	100%	96%	99%	28	20	542	440	1	1	26	30	11	6	362	275	3	0	27	16	4	8	199	196
31 San Jose de Ocoa	32	800	91%	100%	92%	100%	6	4	252	104	2	2	37	43	2	1	72	47	1	0	9	6	5	1	175	27
32 Santo Domingo	293	7326	41%	12%	46%	42%	137	41	4806	4167	29	14	799	678	49	20	1931	1778	6	6	265	155	132	9	2130	732
TOTAL PAÍS	2211	55277	64%	48%	67%	69%	791	502	24792	21086	217	170	5609	5572	442	357	12759	9655	26	23	1154	700	503	122	14035	6156

n.d.= no disponible

Cobertura de notificación semanal: para esta semana notificaron 1,053 unidades de 2,211 esperadas para un 48% de cobertura nacional.

Para esta semana se presentó un ligero aumento ($\geq 25\%$) para la **Conjuntivitis** en Samaná (78%), San Juan (60%), Hermanas Mirabal (46%), San Pedro de Macorís (44%), La Altagracia (40%), Azua (35%), Pedernales (33%) y Santiago (29%); **Hepatitis Virica Aguda** en Sánchez Ramírez (67%) y La Vega (60%); **Enfermedad Transmitida por Alimentos** en Monte Plata (80%), Samaná (71%), La Romana (67%), Distrito Nacional (49%), Azua y Puerto Plata (38%); **Parotiditis Viral** en Santiago (67%); **Varicela** en Hato Mayor (50%).