

El Boletín Epidemiológico Semanal es el instrumento de difusión oficial que utiliza la MSP para dar a conocer la situación epidemiológica de los eventos sujetos a notificación obligatoria que se

Enfermedades/eventos de vigilancia individual

- *Cólera
- *Dengue Clásico\Hemorrágico\SSD
- * Difteria
- *Enfermedad Febril Eruptiva
- *Enfermedad Febril Respiratoria (ETI-IRAG)
- *Enfermedad Meningocócica
- *Exposición Rábica\Rabia Humana
- * Malaria
- *Meningitis todas las formas
- *Parálisis Flácida\Poliomielitis
- *Tétanos Neonatal
- *Tétanos otras edades
- *Tosferina
- *Sintomático respiratorio/Tuberculosis
- *Muerte Infantil
- *Muerte Materna

Volumen

Boletín semanal
24

Desde el (10/06/2012) al (16/06/2012)

Dirección

C\ Santo Tomas de Aquino # 1, esq. Correa y Cidrón, Zona Universitaria, Distrito Nacional, Rep. Dominicana

Teléfonos:

809-686-9140

809-686-7347

809- 686-5337

1-809-200-4091

Fax: 809-689-8395

Email: sespas1@claro.net.do

Web:www.sespasdigepe.gob.do

Contenido

Enfermedades transmitidas por vectores

Enfermedades transmitidas por contacto directo

Enfermedades zoonóticas

Enfermedades prevenibles por vacunas

Influenza y otros virus respiratorios

Mortalidad infantil y materna

Situación Nacional de los Enfermedades Bajo Vigilancia Especial

A nivel nacional la leptospirosis, la malaria y las inmunoprevenibles continúan bajo control comparando las últimas 4 semanas con el mismo período de cinco años anteriores.

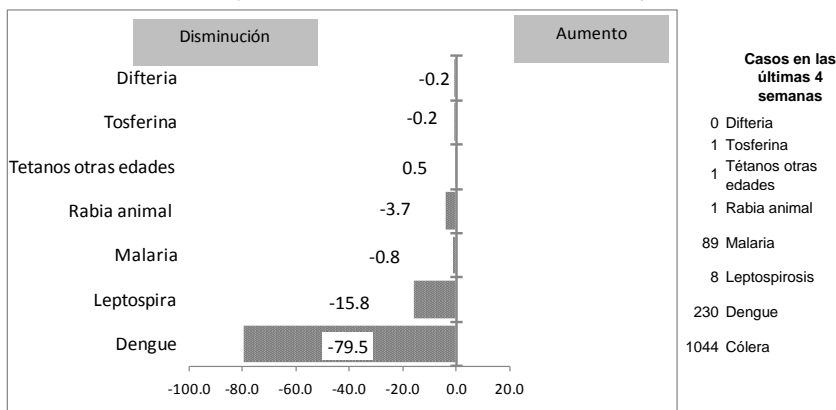
Las provincias en alerta roja para cólera en esta semana son Santiago, Sánchez Ramírez, Puerto Plata y Barahona, en alerta amarilla Santo Domingo y en alerta verde Monte Cristi, presenta una disminución de casos notificados en esta semana con relación a la anterior, la mayoría de los casos residen en el Municipio de tamboril, provincia de Santiago.

En esta semana se produce un aumento en la notificación de casos de Malaria, encontrándose en alerta amarilla las provincias Azua, Dajabón y Valverde y en alerta verde Baoruco, Duarte, Espaillat, Independencia, Montecristi, Santo Domingo.

Las Provincias con circulación activa de dengue en las últimas 4 semanas son: Puerto Plata, Valverde, Bahoruco, Barahona Santo Domingo, Distrito Nacional, Azua y Monseñor Noel. Se indentifica circulación viral de Influenza A H3N2 en Santiago y el Distrito Nacional y Para Influenza Virus en Santiago.

Las Provincias de Independencia, Duarte, La Vega, Montecristi y Valverde presentan un incremento de más de un 25% en sus muertes maternas con relación al mismo período del año anterior.

Gráfico No. 1 Reporte de enfermedades seleccionadas de notificación obligatoria, República Dominicana. Comparación de 4 semanas previas con datos históricos, últimos cinco años, 16 de junio 2012



Alerta y Respuesta Rápida

Eventos de importancia nacional: No se reportan eventos

Eventos de importancia internacional: No se reportaron eventos.



República Dominicana
Vice ministerio de Salud Colectiva
Dirección General de Epidemiología
Sistema Nacional de Vigilancia Epidemiológica



Red programática: Enfermedades Transmitida por Vectores
 Responsable: Centro Nacional de Control de Enfermedades Tropicales
 Programas involucrados: Programa de Prevención y Control de Malaria, Dengue y otras Enfermedades Transmitidas por Vectores

Alerta de brote

	Sin casos y/o evidencia de circulación
	Menos de 1 caso/1000 habitantes o circulación de agente demostrada en las últimas cuatro semanas
	1 a 10 casos/1000 habitantes y circulación de agente
	Mas de 10 casos/1000 habitantes y circulación de agente

Tendencia
 → Sin cambios ↑ Aumento ↓ Disminución

PROVINCIA	DENGUE														MALARIA																	
	Número de casos probables				% de casos confirmados				Número de casos de dengue Grave				Número de defunciones		Tasa incidencia		Alerta y tendencia	Número de casos confirmados				Número de defunciones		Tasa incidencia		Alerta y tendencia						
	SE 24	SE 1-24	SE 20-23	SE 1-24	SE 24	SE 1-24	SE 24	SE 1-24	SE 24	SE 1-24	SE 24	SE 1-24	SE 24	SE 1-24	SE 24	SE 1-24		SE 24	SE 1-24	SE 24	SE 1-24	SE 24	SE 1-24	SE 24	SE 1-24							
	2011	2012	2011	2012	2011	2012	2011	2012	2011	2012	2011	2012	2011	2012	2011	2012	2011	2012	2011	2012	2011	2012	2011	2012	2011	2012						
01 Distrito Nacional	7	0	66	97	21%	38%	45%	44%	0	0	0	3	0	0	0	0	12.7	18.4	45%	↑	0	0	4	3	0	0	1	0	0.8	0.6	-26%	↓
02 Azua	2	0	29	53	0%	33%	33%	38%	0	0	2	4	0	0	0	0	25.7	46.4	81%	↑	0	5	76	54	0	0	0	2	67.3	47.3	-30%	↓
03 Baoruco	0	0	2	15	**	50%	50%	64%	0	0	0	3	0	0	0	0	3.7	27.6	641%	↑	0	1	36	15	0	0	0	0	67.0	27.6	-59%	↓
04 Barahona	0	0	11	18	50%	50%	64%	35%	0	0	2	2	0	0	0	1	11.8	19.1	62%	↑	1	0	11	11	0	0	0	0	11.8	11.7	-1%	↓
05 Dajabón	0	0	1	1	**	**	0%	0%	0	0	0	0	0	0	0	0	3.2	3.2	-1%	→	4	5	153	72	0	0	2	0	492.1	230.2	-53%	↓
06 Duarte	5	0	29	47	0%	0%	29%	22%	0	0	0	2	0	0	0	0	20.9	33.7	61%	↑	0	2	0	9	0	0	0	0	0.0	6.4	**	↑
07Elias Piña	0	0	0	0	**	**	**	**	0	0	0	0	0	0	0	0	0.0	0.0	**	→	0	0	17	15	0	0	0	0	50.6	44.3	-12%	↓
08 El Seibo	1	0	5	4	0%	**	33%	0%	0	0	1	0	0	0	0	0	10.1	8.0	-21%	→	0	0	2	1	0	0	0	0	4.0	2.0	-51%	↓
09 Españillat	1	0	47	31	0%	0%	34%	34%	0	0	1	1	0	0	0	0	42.6	27.9	-34%	↑	0	1	11	2	0	0	1	0	10.0	1.8	-82%	↓
10 Independencia	0	0	4	27	**	**	50%	50%	0	0	1	0	0	0	0	0	15.5	102.9	565%	↑	4	1	99	50	0	0	2	2	382.8	190.6	-50%	↓
11 La Altagracia	0	0	2	3	**	**	50%	0%	0	0	0	0	0	0	0	0	1.8	2.7	47%	→	0	0	40	8	0	0	0	0	36.9	7.2	-80%	↓
12 La Romana	1	0	6	7	0%	**	25%	33%	0	0	0	0	0	0	0	0	5.2	6.0	15%	↓	0	0	1	8	0	0	0	0	0.9	6.9	690%	↑
13 La Vega	1	0	57	62	50%	0%	48%	22%	0	0	0	1	0	0	0	0	28.5	30.7	8%	↑	1	0	4	3	0	0	0	0	2.0	1.5	-26%	↓
14 María Trinidad Sánchez	1	0	24	13	0%	**	70%	50%	0	0	1	0	0	0	0	0	36.5	19.7	-46%	↑	0	0	0	0	0	0	0	0	0.0	0.0	**	→
15 Monte Cristi	2	0	23	11	40%	50%	19%	64%	0	0	0	0	0	0	0	0	40.9	19.4	-53%	↑	3	1	26	6	0	0	0	0	46.2	10.6	-77%	↓
16 Pedernales	0	0	5	3	**	**	60%	100%	0	0	0	1	0	0	0	0	41.9	24.8	-41%	↓	0	0	4	1	0	0	0	0	33.5	8.3	-75%	↓
17 Peravia	1	0	29	13	25%	0%	71%	27%	0	0	4	0	0	0	0	0	30.6	13.5	-56%	↓	0	0	0	0	0	0	0	0	0.0	0.0	**	→
18 Puerto Plata	1	0	37	58	0%	0%	31%	56%	0	0	0	2	0	0	0	0	24.3	37.8	56%	↑	0	0	0	0	0	0	0	0	0.0	0.0	**	→
19 Hermanas Mirabal	8	0	55	46	0%	20%	11%	24%	0	0	0	0	0	0	0	0	115.1	96.0	-17%	↑	0	0	0	0	0	0	0	0	0.0	0.0	**	→
20 Samaná	0	0	1	2	**	**	0%	50%	0	0	0	0	0	0	0	0	2.2	4.3	98%	→	0	0	0	7	0	0	0	0	0.0	15.1	**	↑
21 San Cristóbal	5	0	31	21	0%	40%	35%	40%	1	0	2	1	0	0	0	0	10.0	6.6	-34%	↑	0	0	8	0	0	0	0	0	2.6	0.0	-100%	↓
22 San Juan	0	0	9	6	**	**	25%	0%	0	0	0	0	0	0	0	0	8.0	5.3	-33%	→	0	0	10	1	0	0	0	0	8.8	0.9	-90%	↓
23 San Pedro de Macorís	1	0	12	35	0%	50%	10%	50%	0	0	1	3	0	0	0	0	7.6	21.9	188%	→	0	0	2	4	0	0	0	0	1.3	2.5	97%	↑
24 Sánchez Ramírez	1	0	11	12	0%	**	56%	33%	0	0	1	0	0	0	0	0	15.2	16.6	9%	→	0	0	0	0	0	0	0	0	0.0	0.0	**	→
25 Santiago	7	0	89	125	10%	0%	29%	18%	0	0	4	6	0	0	0	0	18.2	25.2	39%	↑	0	0	11	4	0	0	0	0	2.2	0.8	-64%	↓
26 Santiago. Rodríguez	0	0	0	1	**	**	**	100%	0	0	0	0	0	0	0	0	0.0	0.0	**	↓	0	0	2	0	0	0	0	0	7.9	0.0	-100%	↓
27 Valverde	1	0	20	43	33%	0%	42%	28%	0	0	0	0	0	0	0	0	22.5	47.7	112%	↑	3	6	34	32	0	1	2	1	38.2	35.5	-7%	↓
28 Monseñor Nouel	1	0	20	26	0%	0%	30%	57%	0	0	0	3	0	0	0	0	22.0	28.3	28%	↑	0	0	0	0	0	0	0	0	0.0	0.0	**	→
29 Monte Plata	0	0	8	10	0%	50%	0%	56%	0	0	0	0	0	0	0	0	8.1	10.1	24%	→	0	0	0	0	0	0	0	0	0.0	0.0	**	→
30 Hato Mayor	0	0	4	3	0%	**	0%	33%	0	0	1	0	0	0	0	0	9.5	7.1	-25%	→	0	0	1	2	0	0	0	0	2.4	4.7	99%	↑
31 San José de Ocoa	1	0	7	7	0%	**	17%	0%	0	0	0	1	0	0	0	0	21.9	21.9	0%	↑	0	0	0	0	0	0	0	0	0.0	0.0	**	→
32 Santo Domingo	5	0	93	227	11%	45%	28%	55%	0	0	9	19	0	0	0	2	9.0	21.6	140%	↑	0	4	29	16	0	0	0	0	2.8	1.5	-46%	↓
Extranjera	0	0	1	1	**	**	100%	0%	0	0	1	0	0	0	0	0			**	→	21	11	274	239							**	→
TOTAL PAIS	53	0	737	1028	13%	24%	35%	39%	1	0	30	53	0	0	0	3	16.0	22.0	38%	↑	37	37	855	563	0	1	8	5	18.5	12.0	-35%	↓

Casos de enf. febriles hemorrágicas			
Enfermedad	2010	2011	2012
Dengue hemorrágico	1110	105	53
Fiebre amarilla	0	0	0
Fiebre de Nilo de Oeste	0	0	0

(**) No casos año previo

Dengue: en esta semana se notificaron 82 casos probable de dengue y de estos dos grave, ningún caso pertenece a esta semana. Tenemos un acumulado de 1,028 casos incluyendo 53 Grave y tres defunciones. La defuncion es una niña de 6 años de edad ocurrida en el hospital Robert Reid Cabral procedente de Barahona Las Provincias que tienen circulación activas en las ultimas 4 semanas son: Puerto Plata, Valverde, Bahoruco, Barahona, Santo Domingo, Distrito Nacional, Azua y Monseñor Noel.

Malaria: en esta semana se presentaron 37 nuevos casos de malaria en todo el país, 26 autóctonos y 11 importados desde Haití. Se encuentran en alerta amarilla las provincias Azua, Dajabón y Valverde por presentar de 1 a 10 casos autóctonos por cada mil habitantes. Otras 6 provincias se encuentran en alerta verde por presentar menos de un caso por cada mil habitantes. El acumulado total de este año es de 563 casos, lo cual representa una reducción de 35% en la incidencia, comparada con el mismo periodo del año pasado. Esta semana ocurrió una defuncion por malaria, de una niña de 12 años de edad, que residía en la localidad de Puerto Rico, municipio Laguna Salada, Provincia Valverde.



República Dominicana
Vice ministerio de Salud Colectiva
Dirección General de Epidemiología
Sistema Nacional de Vigilancia Epidemiológica



Red Programática: Enfermedades Emergentes y Reemergentes, EER

Responsable: Dirección General de Epidemiología

Programas involucrados: Dirección General de Epidemiología/ Programa Ampliado de Inmunizaciones

PROVINCIA	Meningitis (todas las formas)					Meningitis bacterianas								Enfermedad Meningocócica													
	Episodios		Tasas de incidencia x10,000 hab		Var. % de tasas	Numero de casos probables				Tasa incidencia		Var. % de tasas	Numero de defunciones				Numero de casos probables		Tasa incidencia		Var. % de tasas	Numero de defunciones					
	SE 1- 24		SE 1- 24			SE 24	SE 1- 24		SE 1- 24		SE 24		SE 1- 24		SE 24	SE 1- 24		SE 1- 24		SE 24		SE 1- 24					
	2011	2012	2011	2012	2011	2012	2011	2012	2011	2012	2011	2012	2011	2012	2011	2012	2011	2012	2011	2012	2011	2012					
01 Distrito Nacional	239	131	4.6	2.5	-46%	0	2	9	4	1.7	0.8	-56%	0	0	0	3	0	0	1	0	0.2	0.0	-100%	0	0	0	0
02 Azua	6	2	0.5	0.2	-67%	0	0	2	0	1.8	0.0	-100%	0	0	1	0	0	0	0	0	0.0	0.0	**	0	0	0	0
03 Baoruco	4	6	0.7	1.1	48%	0	0	0	1	0.0	1.8	**	0	0	0	0	0	0	0	0	0.0	0.0	**	0	0	0	0
04 Barahona	3	2	0.3	0.2	-34%	0	0	1	0	1.1	0.0	-100%	0	0	0	0	0	0	0	0	0.0	0.0	**	0	0	0	0
05 Dajabón	1	0	0.3	0.0	-100%	0	0	2	0	6.4	0.0	-100%	0	0	1	0	0	0	0	0	0.0	0.0	**	0	0	0	0
06 Duarte	4	0	0.3	0.0	-100%	0	0	0	0	0.0	0.0	**	0	0	0	0	0	0	0	0	0.0	0.0	**	0	0	0	0
07 Elías Piña	3	0	0.9	0.0	-100%	0	0	1	1	3.0	3.0	-1%	0	0	0	0	0	0	0	0	0.0	0.0	**	0	0	0	0
08 El Seibo	5	2	1.0	0.4	-60%	0	0	0	0	0.0	0.0	**	0	0	0	0	0	0	0	0	0.0	0.0	**	0	0	0	0
09 Espaillat	0	5	0.0	0.5	**	0	1	2	4	1.8	3.6	99%	0	0	2	0	0	0	0	0	0.0	0.0	**	0	0	0	0
10 Independencia	4	0	1.5	0.0	-100%	0	0	0	0	0.0	0.0	**	0	0	0	0	0	0	0	0	0.0	0.0	**	0	0	0	0
11 La Altagracia	0	2	0.0	0.2	**	0	0	1	3	0.9	2.7	193%	0	0	0	0	0	0	0	0	0.0	0.0	**	0	0	0	0
12 La Romana	12	2	1.0	0.2	-84%	0	0	1	2	0.9	1.7	98%	0	0	0	0	0	0	0	0	0.0	0.0	**	0	0	0	0
13 La Vega	5	3	0.2	0.1	-41%	0	0	0	0	0.0	0.0	**	0	0	0	0	0	1	0	0.5	0.0	-100%	0	0	0	0	
14 María Trinidad Sánchez	2	1	0.3	0.2	-50%	0	0	0	1	0.0	1.5	**	0	0	0	0	0	0	0	0	0.0	0.0	**	0	0	0	0
15 Monte Cristi	0	0	0.0	0.0	**	0	0	1	1	1.8	1.8	-1%	0	0	0	0	0	0	0	0	0.0	0.0	**	0	0	0	0
16 Pedernales	0	0	0.0	0.0	**	0	0	1	0	8.4	0.0	-100%	0	0	0	0	0	0	0	0	0.0	0.0	**	0	0	0	0
17 Peravia	6	0	0.6	0.0	-100%	0	0	1	1	1.1	1.0	-1%	0	0	0	0	0	0	0	0	0.0	0.0	**	0	0	0	0
18 Puerto Plata	1	3	0.1	0.2	198%	0	0	1	1	0.7	0.7	-1%	0	0	0	0	0	0	1	0	0.7	0.0	-100%	0	0	1	0
19 Hermanas Mirabal	0	1	0.0	0.2	**	0	0	0	1	0.0	2.1	**	0	0	0	0	0	0	0	0	0.0	0.0	**	0	0	0	0
20 Samaná	2	0	0.4	0.0	-100%	0	0	1	0	2.2	0.0	-100%	0	0	0	0	0	0	0	0	0.0	0.0	**	0	0	0	0
21 San Cristóbal	23	0	0.7	0.0	-100%	1	0	6	2	1.9	0.6	-67%	0	0	1	1	0	0	1	1	0.3	0.3	-2%	0	0	0	1
22 San Juan	3	1	0.3	0.1	-67%	0	0	0	1	0.0	0.9	**	0	0	0	0	0	0	1	0	0.0	0.9	**	0	0	0	0
23 San Pedro de Macorís	1	3	0.1	0.2	196%	0	0	1	5	0.6	3.1	393%	0	0	0	0	0	0	0	0	0.0	0.0	**	0	0	0	0
24 Sánchez Ramírez	3	2	0.4	0.3	-33%	0	0	1	1	1.4	1.4	0%	0	0	0	0	0	0	1	0	1.4	0.0	-100%	0	0	1	0
25 Santiago	36	41	0.7	0.8	12%	1	2	10	3	2.0	0.6	-70%	0	1	1	1	0	0	2	1	0.4	0.2	-51%	0	0	0	1
26 Santiago Rodríguez	0	0	0.0	0.0	**	0	0	0	0	0.0	0.0	**	0	0	0	0	0	0	0	0	0.0	0.0	**	0	0	0	0
27 Valverde	0	0	0.0	0.0	**	0	0	0	1	0.0	1.1	**	0	0	0	1	0	0	0	0	0.0	0.0	**	0	0	0	0
28 Monseñor Nouel	3	1	0.3	0.1	-67%	0	0	1	0	1.1	0.0	-100%	0	0	0	0	0	0	0	0	0.0	0.0	**	0	0	0	0
29 Monte Plata	5	2	0.5	0.2	-60%	0	0	4	1	4.1	1.0	-75%	0	0	1	0	0	0	0	0	0.0	0.0	**	0	0	0	0
30 Hato Mayor	1	1	0.2	0.2	-1%	0	0	1	0	2.4	0.0	-100%	0	0	0	0	0	0	0	0	0.0	0.0	**	0	0	0	0
31 San Jose de Ocoa	1	0	0.3	0.0	-100%	0	0	1	0	3.1	0.0	-100%	0	0	0	0	0	0	1	0.0	3.1	**	0	0	0	0	
32 Santo Domingo	27	32	0.3	0.3	17%	0	0	20	19	1.9	1.8	-7%	0	0	2	4	2	0	4	7	0.4	0.7	72%	0	0	1	3
Extranjera					**	0	0	1	0			**	0	0	1	0	0	0	0	1			**	0	0	0	0
TOTAL PAÍS	400	243	0.9	0.5	-40%	2	5	70	53	1.5	1.1	-25%	0	1	10	10	2	0	11	12	0.2	0.3	8%	0	0	3	5

Meningitis Bacteriana: se notificaron 4 casos probables y una defuncion. Se trata de un masculino de un (1) año de edad, residente en el Barrio Hato Mayor, del municipio de Santiago, provincia de Santiago, quien inicia sintomas el 8/6/2012, presentando irritabilidad, fiebre, alteracion de la consciencia y rigidez de nuca, ingresado el 15/6/2012 en el Hosp. Arturo Grullón donde fallece el 18/6/2012. El cultivo de LCR esta pendiente de resultado.

Enfermedad Meningocócica: no se reportaron casos.

(**) No casos año previo



Sistema Nacional de Vigilancia Epidemiológica

Red Programática: Prevención y control de Zoonosis

Responsable: Centro Antirrábico Nacional \ Dirección General de Epidemiología

Programas involucrados: Centro Antirrábico Nacional \ Dirección General de Epidemiología

PROVINCIA	Rabia														Leptospirosis																		
	Número de casos rabia animal				Tasa incidencia		Var. % de tasas	Alerta y tendencia	Número de personas agredidas por animales*				Var. % de casos	Número de casos rabia humana				Número de casos sospechosos				Número de casos probables				Var. % de casos	Alerta y tendencia	Número de defunciones					
	SE 24	SE 1-24	24	2011	SE 1-24	2012			SE 24	SE 1-24	2011	2012		SE 24	SE 1-24	2011	2012	SE 24	SE 1-24	2011	2012	SE 24	SE 1-24	2011	2012			SE 24	SE 1-24	2011	2012	SE 24	SE 1-24
	2011	2012	2011	2012	2011	2012	2012	2012	2011	2012	2011	2012	2011	2012	2011	2012	2011	2012	2011	2012	2011	2012	2011	2012	2011	2012	2011	2012	2011	2012	2011	2012	
01 Distrito Nacional	0	0	6	6	0.3	0.3	-1%	→	255	250	5469	4862	-11%	0	0	0	0	4	0	14	49	2	0	5	4	-25%	→	0	0	0	1	0	
02 Azua	0	0	0	0	0.0	0.0	**	→	12	4	181	159	-12%	0	0	0	0	1	0	8	11	0	0	0	0	2	100%	→	0	0	0	0	0
03 Baoruco	0	0	0	1	0.0	0.5	**	→	3	0	170	60	-65%	0	0	0	0	0	0	1	3	0	0	0	0	**	→	0	0	0	0	0	
04 Barahona	0	0	0	0	0.0	0.0	**	→	11	3	245	162	-34%	0	0	0	0	1	0	3	16	0	0	0	6	100%	→	0	0	0	0	1	
05 Dajabón	0	0	0	5	0.0	4.0	**	→	1	1	33	22	-33%	0	0	0	0	0	0	3	0	0	0	0	0	**	→	0	0	0	0	0	
06 Duarte	0	0	1	1	0.2	0.2	-1%	→	7	0	123	76	-38%	0	0	0	0	4	0	26	47	0	0	2	9	78%	→	0	0	0	0	0	
07 Elías Piña	1	0	3	0	2.2	0.0	-100%	→	3	0	43	65	51%	0	0	0	0	0	0	1	0	0	0	0	0	**	→	0	0	0	0	0	
08 El Seibo	0	0	0	1	0.0	0.5	**	→	4	2	145	112	-23%	0	0	0	0	0	0	1	2	0	0	1	0	**	→	0	0	0	0	0	
09 Espailat	0	0	0	0	0.0	0.0	**	→	4	1	79	67	-15%	0	0	0	0	1	0	19	31	0	0	1	4	75%	→	0	0	1	0	0	
10 Independencia	0	0	0	0	0.0	0.0	**	→	4	1	144	149	3%	0	0	0	0	0	0	2	0	0	0	0	0	**	→	0	0	0	0	0	
11 La Altagracia	0	0	0	0	0.0	0.0	**	→	0	7	86	90	5%	0	0	0	0	0	0	4	6	0	0	1	1	0%	→	0	0	0	0	0	
12 La Romana	0	0	0	0	0.0	0.0	**	→	2	11	283	221	-22%	0	0	0	0	0	0	2	3	0	0	0	0	**	→	0	0	0	0	0	
13 La Vega	0	0	0	0	0.0	0.0	**	→	7	0	363	320	-12%	0	0	0	0	2	0	23	25	1	0	4	8	50%	→	0	0	0	0	2	
14 María Trinidad Sánchez	0	0	0	0	0.0	0.0	**	→	1	0	107	82	-23%	0	0	0	0	1	0	6	8	0	0	0	1	100%	→	0	0	0	0	0	
15 Monte Cristi	0	0	0	0	0.0	0.0	**	→	5	3	172	126	-27%	0	0	0	0	0	0	11	3	0	0	1	0	**	→	0	0	1	0	0	
16 Pedernales	0	0	0	0	0.0	0.0	**	→	1	0	39	40	3%	0	0	0	0	0	0	2	0	0	0	0	**	→	0	0	0	0	0		
17 Peravia	0	0	1	1	0.3	0.3	-1%	→	18	3	332	324	-2%	0	0	0	0	0	0	1	26	0	0	0	1	100%	→	0	0	0	0	0	
18 Puerto Plata	3	0	8	0	1.3	0.0	-100%	→	24	21	478	476	0%	0	0	0	0	0	0	20	22	0	0	5	6	17%	→	0	0	0	3	0	
19 Hermanas Mirabal	0	0	1	1	0.5	0.5	0%	→	9	5	98	181	85%	0	0	0	0	4	0	26	3	0	0	1	2	50%	→	0	0	0	0	0	
20 Samaná	0	0	1	0	0.5	0.0	-100%	→	0	0	70	115	64%	0	0	0	0	0	0	0	12	0	0	0	2	100%	→	0	0	0	0	0	
21 San Cristóbal	0	0	4	8	0.3	0.6	96%	→	50	27	1061	1012	-5%	0	0	0	0	1	0	6	7	0	0	0	3	100%	→	0	0	0	0	0	
22 San Juan	0	0	0	0	0.0	0.0	**	→	11	2	221	191	-14%	0	0	0	0	2	0	2	13	0	0	0	0	**	→	0	0	0	0	0	
23 San Pedro de Macoris	0	0	3	1	0.5	0.2	-67%	→	46	43	997	1063	7%	0	0	0	0	0	0	4	10	0	0	0	2	100%	→	0	0	0	0	0	
24 Sánchez Ramírez	0	0	0	0	0.0	0.0	**	→	9	5	147	136	-7%	0	0	0	0	0	0	3	54	0	0	1	1	0%	→	0	0	0	0	0	
25 Santiago	0	0	2	1	0.1	0.1	-51%	→	53	21	1185	1080	-9%	0	0	0	0	2	0	53	0	1	0	17	11	-55%	→	0	0	2	1	0	
26 Santiago Rodríguez	0	0	0	1	0.0	1.0	**	→	0	0	13	36	177%	0	0	0	0	0	1	7	0	0	1	0	**	→	0	0	0	0	0		
27 Valverde	0	0	0	0	0.0	0.0	**	→	2	0	60	91	52%	0	0	0	0	1	0	4	7	0	0	0	1	100%	→	0	0	0	0	0	
28 Monseñor Nouel	0	0	0	0	0.0	0.0	**	→	2	1	94	87	-7%	0	0	0	0	2	0	12	6	1	0	3	1	-200%	→	0	0	0	1	0	
29 Monte Plata	0	0	2	1	0.5	0.3	-51%	→	14	5	298	277	-7%	0	0	0	0	0	0	5	2	0	0	0	1	100%	→	0	0	0	0	0	
30 Hato Mayor	0	0	0	0	0.0	0.0	**	→	11	6	218	137	-37%	0	0	0	0	0	0	3	3	0	0	0	1	1	0%	→	0	0	0	0	0
31 San José de Ocoa	0	0	1	0	0.8	0.0	-100%	→	8	0	118	94	-20%	0	0	0	0	1	1	1	70	1	0	1	1	0%	→	1	0	1	0	0	
32 Santo Domingo	0	0	23	23	0.6	0.5	-2%	→	49	19	1031	1092	6%	0	0	0	1	2		45		1	0	7	4	-75%	→	0	0	0	0	0	
Extranjera							**	→					**													**	→						
TOTAL PAIS	4	0	56	51	0.3	0.3	-10%	→	626	441	14103	13005	-8%	0	0	0	1	29	1	310	448	7	0	52	72	28%	→	1	0	6	8		

Alerta de brote

	Sin casos y/o evidencia de circulación
	Menos de 1 caso/1000 habitantes o circulación de agente demostrada en las últimas cuatro semanas
	1 a 10 casos/1000 habitantes y circulación de agente
	Más de 10 casos/1000 habitantes y circulación de agente

Tendencia

→ Sin cambios ↑ Aumento ↓ Disminución

Rabia: en esta semana se reportaron (4) casos de rabia animal procedentes de los Municipios de Yamasa/Peralvillo (2 mangostas), Distrito Nacional/Barrío Villas Agrícolas (1 canino) y Santo Domingo Este/Los Mina (1 canino). El mayor número de casos en las últimas cuatro semanas se registra en la provincia de Santo Domingo además de presentar una tendencia al aumento. A la fecha el sistema de vigilancia ha captado 51 casos confirmados de rabia animal.

Leptospirosis: durante esta semana se notificaron 24 casos sospechosos, de estos, uno corresponde a esta semana por FIS. El total acumulado de casos notificados durante el presente año es de 448 casos sospechosos y 29 defunciones sospechosas. Hasta la fecha tenemos setenta y dos (72) casos probables y ocho (8) defunciones probables. Las provincias con transmisión activa en las últimas cuatro semanas son: Santo Domingo, La Vega, Espailat, Azua, San Cristóbal, San José de Ocoa y Duarte. Los serovares prevalentes presentes en lo que va del año son en total 62 (MAT positivo), distribuido de la siguiente manera: Canícola (Quince casos), el Ictero (trece casos), Pomona (ocho casos), Hardjo (siete casos), Hebdomadi (cinco casos), Grippó (cuatro casos), Castellonis y Autumnalis (tres casos c/u), Copenhageni (2 casos), Javanica y Wolffi (1 caso c/u).
NOTA: De 448 casos notificados durante este año, se han procesado en el laboratorio 87.7% (395/448), de estos resultaron con (IGG/IGM +) 18.2 % (72/395) y a través del método de Microglutinación (MAT), se confirmaron Leptospira positivo 16% (62/395).

(**) No casos año previo



República Dominicana
Vice ministerio de Salud Colectiva
Dirección General de Epidemiología
Programa Ampliado de Inmunización



Sistema Nacional de Vigilancia Epidemiológica
BOLETIN EPIDEMIOLOGICO SEMANA 24 año 2011

Red Programática: Prevención y control de la Mortalidad y Morbilidad Materna y de la niñez (incluye nutrición e inmunizaciones)

Responsable: Programa Ampliado de Inmunizaciones

Programas involucrados: Programa Ampliado de Inmunizaciones \ Dirección General de Epidemiología

PROVINCIA	DIFTERIA									TOSFERINA									TETANOS OTRAS EDADES								
	Numero de casos probables			Var. %	Numero de defunciones			Numero de casos probables			Var. %	Numero de defunciones			Numero de casos probables			Var. %	Numero de defunciones								
	SE-24	SE-1-24	de casos		SE-24	SE-1-24	de casos	SE-24	SE-1-24	de casos		SE-24	SE-1-24	de casos	SE-24	SE-1-24	de casos		SE-24	SE-1-24	de casos						
01 Distrito Nacional	0	0	0	**	0	0	0	0	0	1	-100%	0	0	0	0	0	1	0	4	**	0	0	0	0	1		
02 Azua	0	0	0	**	0	0	0	0	0	0	**	0	0	0	0	0	1	0	-100%	0	0	0	0	0			
03 Baoruco	0	0	0	**	0	0	0	0	0	0	**	0	0	0	0	0	0	0	**	0	0	0	0	0			
04 Barahona	0	0	0	**	0	0	0	0	0	0	**	0	0	0	0	0	0	1	**	0	0	0	0	0			
05 Dajabón	0	0	0	**	0	0	0	0	0	0	**	0	0	0	0	0	0	0	**	0	0	0	0	0			
06 Duarte	0	0	0	**	0	0	0	0	0	0	**	0	0	0	0	0	2	1	-50%	0	0	0	0	0			
07 Elias Piña	0	0	0	**	0	0	0	0	0	0	**	0	0	0	0	0	0	0	**	0	0	0	0	0			
08 El Seibo	0	0	0	**	0	0	0	0	0	0	**	0	0	0	0	0	1	0	-100%	0	0	0	0	0			
09 Espaillat	0	0	0	**	0	0	0	0	0	2	**	0	0	0	0	0	2	**	0	0	0	0	1				
10 Independencia	0	0	0	**	0	0	0	0	0	0	**	0	0	0	0	0	0	0	**	0	0	0	0	0			
11 La Altagracia	0	0	0	**	0	0	0	0	0	0	**	0	0	0	0	0	0	0	**	0	0	0	0	0			
12 La Romana	0	0	0	**	0	0	0	0	0	0	**	0	0	0	0	0	1	0	-100%	0	0	1	0	0			
13 La Vega	0	0	0	**	0	0	0	0	0	1	-100%	0	0	0	0	0	1	4	300%	0	0	1	2	0			
14 María Trinidad Sánchez	0	0	0	**	0	0	0	0	0	0	**	0	0	0	0	0	1	0	-100%	0	0	1	0	0			
15 Montecristi	0	0	0	**	0	0	0	0	0	0	**	0	0	0	0	0	0	1	**	0	0	0	1	0			
17 Pedernales	0	0	0	**	0	0	0	0	0	0	**	0	0	0	0	0	1	0	-100%	0	0	1	0	0			
17 Peravia	0	0	0	**	0	0	0	0	0	0	**	0	0	0	0	0	0	0	**	0	0	0	0	0			
18 Puerto Plata	0	0	0	**	0	0	0	0	0	0	**	0	0	0	0	0	0	0	**	0	0	0	0	0			
19 Hermanas Mirabal	0	0	0	**	0	0	0	0	0	0	**	0	0	0	0	0	0	0	**	0	0	0	0	0			
20 Samaná	0	0	0	**	0	0	0	0	0	0	**	0	0	0	0	0	2	0	-100%	0	0	1	0	0			
21 San Cristóbal	0	0	0	**	0	0	0	0	0	1	**	0	0	0	0	0	0	1	**	0	0	0	0	0			
22 San Juan	0	0	0	**	0	0	0	0	0	0	**	0	0	0	0	0	0	0	**	0	0	0	0	0			
23 San Pedro de Macorís	0	0	0	**	0	0	0	0	0	0	**	0	0	0	0	0	1	0	-100%	0	0	0	0	0			
24 Sánchez Ramírez	0	0	0	**	0	0	0	0	0	0	**	0	0	0	0	0	0	0	**	0	0	0	0	0			
25 Santiago	0	0	1	-100%	0	0	1	0	0	0	1	**	0	0	0	0	0	4	2	-50%	0	0	3	1	0		
26 Santiago Rodríguez	0	0	0	**	0	0	0	0	0	0	**	0	0	0	0	0	0	0	**	0	0	0	0	0			
27 Valverde	0	0	0	**	0	0	0	0	0	0	**	0	0	0	0	0	2	1	-50%	0	0	1	1	0			
28 Monseñor Nouel	0	0	0	**	0	0	0	0	0	0	**	0	0	0	0	0	1	1	0%	0	0	1	0	0			
29 Monte Plata	0	0	0	**	0	0	0	0	0	0	**	0	0	0	0	0	0	1	**	0	0	0	0	0			
30 Hato Mayor	0	0	0	**	0	0	0	0	0	0	**	0	0	0	0	0	0	0	**	0	0	0	0	0			
31 San José de Ocoa	0	0	0	**	0	0	0	0	0	1	**	0	0	0	0	0	0	0	**	0	0	0	0	0			
32 Santo Domingo	0	0	0	**	0	0	0	0	0	0	**	0	0	0	0	0	3	0	-100%	0	0	2	0	0			
Extranjera	0	0	0	**	0	0	0	0	0	0	**	0	0	0	0	0	0	0	**	0	0	0	0	0			
TOTAL PAÍS	0	0	1	-100%	0	0	1	0	0	2	3	50%	0	0	0	0	0	1	21	19	-10%	0	0	12	7		

No. de casos de EPV en eliminación

Enfermedad	2010	2011	2012
Polio	0	0	0
Sarampión	0	0	0
Rubéola	0	0	0
Tétanos neonatal	3	2	1

Durante la semana 24 se notificó dos casos de EFE procedente de San Cristóbal y Puerto Plata. Se notificó un caso de TOE procedente del Distrito Nacional. La difteria, TOE, EFE y PFA muestran una disminución con relación al acumulado a la misma semana del año anterior. En los casos de tosferina se observa un incremento. Se implementaron acciones de prevención y control.

PROVINCIA	Parálisis fláccida aguda <15 años						Enfermedad Febril Eruptiva						Ten dencia	
	Numero de casos probables			Var. %	Numero de defunciones			Numero de casos probables			Var. %			
	SE-24	SE-1-24	de casos		SE-24	SE-1-24	de casos	SE-24	SE-1-24	de casos				
01 Distrito Nacional	0	0	2	2	0%	0	0	0	0	2	0	7	12	71%
02 Azua	0	0	0	0	**	0	0	0	0	0	2	0	0	-100%
03 Baoruco	0	0	1	1	0%	0	0	0	0	0	0	0	0	**
04 Barahona	0	0	1	0	-100%	0	0	0	0	0	0	0	0	**
05 Dajabón	0	0	0	0	**	0	0	0	0	0	1	0	0	-100%
06 Duarte	0	0	1	0	-100%	0	0	0	0	0	0	0	0	**
07 Elias Piña	1	0	2	0	-100%	0	0	0	0	0	0	0	0	**
08 El Seibo	0	0	0	0	**	0	0	0	0	0	0	0	0	**
09 Espaillat	0	0	0	1	**	0	0	0	0	0	1	2	100%	
10 Independencia	0	0	0	0	**	0	0	0	0	0	2	2	0%	
11 La Altagracia	0	0	1	0	-100%	0	0	0	0	0	3	5	67%	
12 La Romana	0	0	0	0	**	0	0	0	0	0	0	0	0	**
13 La Vega	0	0	0	0	**	0	0	0	1	0	1	1	0%	
14 María Trinidad Sánchez	0	0	0	0	**	0	0	0	0	0	1	1	0%	
15 Monte Cristi	0	0	0	0	**	0	0	0	0	0	0	0	0	**
17 Pedernales	0	0	0	0	**	0	0	0	0	0	0	0	0	**
17 Peravia	0	0	0	0	**	0	0	0	0	0	1	2	100%	
18 Puerto Plata	0	0	0	0	**	0	0	0	0	1	1	12	10	-17%
19 Hermanas Mirabal	0	0	0	0	**	0	0	0	0	0	0	2	0	**
20 Samaná	0	0	0	0	**	0	0	0	0	0	3	4	33%	
21 San Cristóbal	1	0	2	1	-50%	0	0	0	0	1	4	3	29%	
22 San Juan	0	0	0	0	**	0	0	0	0	0	0	0	0	**
23 San Pedro de Macorís	0	0	1	1	0%	0	0	1	0	0	1	3	200%	
24 Sánchez Ramírez	0	0	1	0	-100%	0	0	0	0	0	0	0	0	**
25 Santiago	0	0	1	1	0%	0	1	0	1	0	0	3	6	100%
26 Santiago Rodríguez	0	0	0	0	**	0	0	0	0	0	0	0	0	**
27 Valverde	0	0	0	0	**	0	0	0	1	0	8	2	75%	
28 Monseñor Nouel	0	0	1	1	0%	0	1	0	1	0	0	3	6	100%
29 Monte Plata	0	0	0	3	**	0	0	0	0	0	0	1	0	**
30 Hato Mayor	0	0	0	0	**	0	0	0	0	0	2	2	0%	
31 San José de Ocoa	0	0	0	0	**	0	0	0	1	0	1	2	100%	
32 Santo Domingo	1	0	8	2	-75%	0	0	0	1	0	15	9	40%	
Extranjera	0	0	0	0	**	0	0	0	0	0	0	0	0	**
TOTAL PAÍS	3	0	22	13	-41%	0	1	1	1	7	2	72	70	-3%



Red programática: Enfermedades Emergentes y Reemergentes, EER

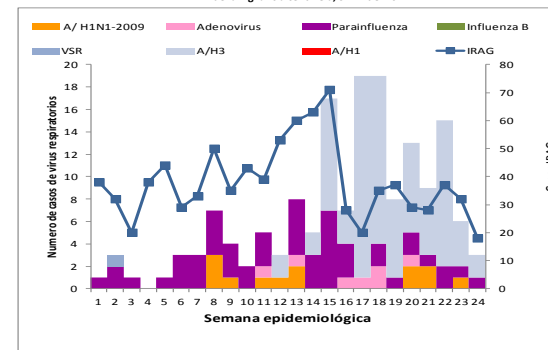
Responsable: Dirección General de Epidemiología (DIGEPI)

Programas involucrados: Programa Ampliado de Inmunización y DIGEPI

Vigilancia de Influenza y otros virus respiratorios

PROVINCIA	Enfermedad febril respiratoria aguda					Vigilancia Centinela							
	Casos		Tasas por 10,000 habitantes		Var. % de tasas	Número de casos de IRAG				Número de defunciones IRAG			
						SE 24		SE 1- 24		SE 24		SE 1- 24	
	2011	2012	2011	2012	2011	2012	2011	2012	2011	2012	2011	2012	
01 Distrito Nacional	135791.00	131341.00	556.45	531.46	-4%	3	0	69	68	0	0	0	0
02 Azua	36844.00	33503.00	694.68	624.93	-10%	0	0	25	26	0	0	0	0
03 Baoruco	20335.00	13296.00	806.06	520.54	-35%	0	1	1	4	0	0	0	0
04 Barahona	30248.00	26350.00	690.29	596.56	-14%	0	0	8	12	0	0	0	1
05 Dajabón	14703.00	11430.00	1007.42	778.52	-23%	0	0	0	0	0	0	0	0
06 Duarte	46072.00	37655.00	706.84	574.70	-19%	0	0	0	4	0	0	0	0
07Éilas Piña	10207.00	9707.00	647.57	610.78	-6%	0	0	0	1	0	0	0	0
08 El Seibo	18010.00	21044.00	775.03	895.24	16%	1	0	1	1	0	0	0	0
09 Espaillat	42472.00	37675.00	820.97	723.35	-12%	1	0	2	1	0	0	0	0
10 Independencia	16419.00	15844.00	1352.51	1286.62	-5%	0	0	1	2	0	0	0	0
11 La Altagracia	16813.00	18875.00	330.52	362.82	10%	2	0	6	3	0	0	0	0
12 La Romana	16743.00	21173.00	309.81	386.93	25%	0	1	4	5	0	0	0	0
13 La Vega	63023.00	60275.00	670.71	635.59	-5%	0	0	1	2	0	0	0	0
14 María Trinidad Sánchez	22865.00	23054.00	741.30	744.04	0%	0	0	1	0	0	0	0	0
15 Monte Cristi	32056.00	24011.00	1212.90	900.24	-26%	0	0	3	1	0	0	0	0
16 Pedernales	6509.00	5667.00	1161.83	996.81	-14%	0	0	1	0	0	0	0	0
17 Peravia	43204.00	37354.00	971.79	828.46	-15%	1	0	13	13	0	0	0	0
18 Puerto Plata	61992.00	67113.00	867.19	932.16	7%	1	1	7	14	0	0	1	0
19 Hermanas Mirabal	22497.00	21536.00	1003.25	957.81	-5%	0	0	0	1	0	0	0	0
20 Samaná	7363.00	9452.00	340.64	433.26	27%	0	0	0	5	0	0	0	0
21 San Cristóbal	74445.00	71304.00	510.60	479.89	-6%	4	3	50	77	0	0	0	2
22 San Juan	42889.00	43340.00	808.00	817.99	1%	0	0	4	3	0	0	0	0
23 San Pedro de Macorís	41321.00	46506.00	557.89	619.44	11%	6	3	52	35	0	0	1	0
24 Sánchez Ramírez	33602.00	31876.00	989.93	936.84	-5%	0	0	3	2	0	0	0	0
25 Santiago	101462.00	111399.00	441.50	478.30	8%	5	4	95	105	0	0	0	1
26 Santiago Rodríguez	3460.00	12672.00	291.80	1071.65	267%	0	0	0	0	0	0	0	0
27 Valverde	24698.00	22572.00	591.35	533.59	-10%	0	0	4	4	0	0	0	0
28 Monseñor Nouel	28012.00	26277.00	656.37	608.20	-7%	1	0	4	3	0	0	0	0
29 Monte Plata	32410.00	28058.00	702.74	601.35	-14%	1	0	9	10	0	0	0	0
30 Hato Mayor	25219.00	27794.00	1275.50	1398.63	10%	0	0	2	5	0	0	0	0
31 San José de Ocoa	18746.00	18779.00	1249.06	1250.47	0%	0	0	1	0	0	0	0	0
32 Santo Domingo	161472.00	166501.00	333.23	337.92	1%	7	5	170	195	0	0	0	1
Total PAIS	1251902	1233433	577.19	561.69	-3%	33	18	537	602	0	0	2	5

Número de casos de virus respiratorios por tipo y de infección respiratoria aguda grave detectados a través de la vigilancia centinela, SE 24 del 2012



IRA: en esta semana fueron analizadas por laboratorio 15 muestras nasofaríngeas, identificándose circulación viral de Influenza A H3N2 en Santiago y el Distrito Nacional y Para Influenza Virus en Santiago. Para esta semana presentaron alarmas de Enfermedad Febril Aguda de las Vías Respiratorias las siguientes provincias: Barahona, Peravia, Dajabón, Distrito Nacional, Valverde, Duarte, El Seibo, Pedernales, Santiago, Santiago Rodríguez, Santo Domingo, Espaillat, Hato Mayor, La Altagracia, La Romana, Monte Cristi, La Vega, Salcedo, San Cristóbal, San José de Ocoa, San Pedro de Macorís, San Juan, Sánchez Ramírez y Puerto Plata.



República Dominicana
Vice ministerio de Salud Colectiva
Dirección General de Epidemiología



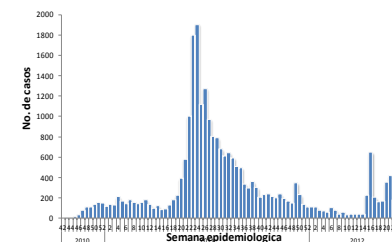
Alerta de brote

No se ha demostrado circulación en las últimas dos semanas
Se ha identificado casos aislados en las últimas dos semanas o brotes de enfermedad diarreica aguda
Dos o mas comunidades con casos confirmados aislados
Dos o mas casos con vinculo epidemiológico

Tendencia

→ Sin cambios ↑ Aumento ↓ Disminución

Curva epidémica de cólera, República Dominicana, actualizada hasta el 16/06/2012



Cólera: en esta semana se han notificado 184 casos sospechosos y se han estudiado por laboratorio 30, con una positividad de 1% a V. cholerae. De los casos de cólera reportados esta semana el 67.9% (125) residen en municipio Tamboril de Santiago.

En esta semana no se reportaron defunciones.

Desde que inició la epidemia hasta la semana 24 de este año hay 25, 508 casos sospechosos, 411 defunciones sospechosas, el 74.6% de los casos se han hospitalizado, 39.2% se han estudiado por laboratorio y 167 muertes confirmadas.

Red programática: Enfermedades Emergentes y Reemergentes, EER
Responsable: Dirección General de Epidemiología (DIGEPI)
Programas involucrados: Programa de Salud Ambiental y DIGEPI

Sistema Nacional de Vigilancia Epidemiológica

Provincia	Enfermedad diarreica aguda										Cólera										Alerta y tendencia				
	Episodios		Tasas de incidencia x10,000 hab		Casos sospechosos				Tasa de incidencia x 100 hab		Var. % de tasas	Número de defunciones				Letalidad *		Casos hospitalizados		Número de casos investigados por el laboratorio		% Casos positivos			
	SE 1-24	2012	SE 1-24	2012	SE 24	SE 1-24	SE 1-24	2012	SE 1-24	2012		SE 24	SE 1-24	SE 1-24	2012	SE 1-24	2012	SE 1-24	2012	SE 1-24		2012	SE 1-24	2012	SE 1-24
	2011	2012	2011	2012	2011	2012	2011	2012	2011	2012	2011	2012	SE 1 a la 24-2012	2012 SE-24	SE 1 a la 24-2012	2012 SE-24	SE 1 a la 24-2012	2012 SE-24	SE 1 a la 24-2012	2012 SE-24		SE 1 a la 24-2012	2012 SE-24	SE 1 a la 24-2012	2012 SE-24
01 Distrito Nacional	46980	45354	903.8	861.5	262	1	1105	248	0.2	0.0	-0.8	4	0	26	2	0.8	0.0	217	1	38	1	2%	**		
02 Azua	5793	4264	512.8	373.4	28	1	173	24	0.2	0.0	-0.9	1	0	1	0	0.0	0.0	23	1	18	1	**	**	↓	
03 Baoruco	6051	4170	1126.0	766.4	31	0	119	5	0.2	0.0	-1.0	0	0	0	0	0.0	**	3	0	3	0	**	**		
04 Barahona	8161	7596	874.3	807.3	12	0	57	29	0.1	0.0	-0.5	0	0	0	0	0.0	**	27	0	29	0	7%	**	↑	
05 Dajabón	2242	2425	721.2	775.4	4	2	41	3	0.1	0.0	-0.9	0	0	0	0	0.0	0.0	3	2	3	2	**	**		
06 Duarte	8757	8237	630.7	590.2	3	1	20	71	0.0	0.1	2.5	0	0	0	0	0.0	0.0	68	1	53	1	5%	**		
07 Elias Piña	3306	2589	984.6	764.7	395	0	1367	43	4.1	0.1	-1.0	1	0	8	0	0.0	**	42	0	0	0	**	**		
08 El Seibo	3569	4678	721.0	934.2	30	0	108	4	0.2	0.0	-1.0	0	0	1	0	0.0	**	4	0	4	0	**	**		
09 Españat	6704	6337	608.3	571.2	2	0	53	26	0.0	0.0	-0.5	0	0	1	0	0.0	**	24	0	24	0	3%	**	↓	
10 Independencia	3545	3623	1370.9	1381.1	17	0	182	13	0.7	0.0	-0.9	1	0	9	0	0.0	**	12	0	12	0	1%	**		
11 La Altagracia	5111	5436	471.7	490.5	37	0	104	5	0.1	0.0	-1.0	1	0	6	1	20.0	**	5	0	3	0	1%	**		
12 La Romana	4697	4849	408.0	416.0	40	0	226	5	0.2	0.0	-1.0	0	0	8	0	0.0	**	4	0	4	0	1%	**		
13 La Vega	11835	9865	591.3	488.3	25	0	69	68	0.0	0.0	0.0	0	0	3	1	1.5	**	65	0	28	0	2%	**		
14 María Trinidad Sánchez	6633	5919	1009.5	898.8	0	0	1	29	0.0	0.0	27.9	0	0	0	1	3.4	**	23	0	9	0	3%	**		
15 Monte Cristi	6094	4313	1082.4	759.1	0	0	134	5	0.2	0.0	-1.0	0	0	0	0	0.0	**	5	0	5	0	2%	**	↓	
16 Pedernales	1611	1537	1349.9	1269.2	10	0	150	4	1.3	0.0	-1.0	0	0	1	0	0.0	**	4	0	4	0	**	**		
17 Peravia	5491	6086	579.8	633.7	8	1	38	6	0.0	0.0	-0.8	0	0	0	0	0.0	0.0	6	1	6	1	**	**		
18 Puerto Plata	8744	9029	574.2	588.7	8	23	68	110	0.0	0.1	0.6	0	0	5	2	1.8	0.0	98	23	56	8	20%	4%	↑	
19 Hermanas Mirabal	3019	2929	632.0	611.5	6	0	22	7	0.0	0.0	-0.7	0	0	0	0	0.0	**	6	0	6	0	**	**		
20 Samaná	1993	2065	432.8	444.4	2	0	7	5	0.0	0.0	-0.3	0	0	0	0	0.0	**	4	0	5	0	1%	**		
21 San Cristóbal	20169	17434	649.4	556.8	153	4	647	70	0.2	0.0	-0.9	1	0	8	0	0.0	0.0	61	4	57	4	3%	**	↓	
22 San Juan	11248	7746	994.8	686.3	75	17	496	173	0.4	0.2	-0.7	0	0	3	0	0.0	0.0	57	5	18	0	1%	**		
23 San Pedro de Macoris	10601	11575	671.9	723.8	195	1	702	51	0.4	0.0	-0.9	1	0	9	0	0.0	0.0	51	1	51	1	3%	**		
24 Sánchez Ramírez	7551	5899	1044.3	813.9	1	0	10	15	0.0	0.0	0.5	0	0	2	1	6.7	**	15	0	13	0	6%	**	↑	
25 Santiago	16947	19631	346.2	395.7	59	125	713	2303	0.1	0.5	2.2	1	0	23	14	0.6	0.0	780	79	144	3	16%	**	↑	
26 Santiago Rodríguez	434	1424	171.8	565.3	0	0	10	8	0.0	0.0	-0.2	0	0	0	0	0.0	**	8	0	8	0	2%	**		
27 Valverde	4455	4160	500.7	461.7	149	0	383	13	0.4	0.0	-1.0	0	0	3	0	0.0	**	12	0	10	0	1%	**		
28 Monseñor Nouel	5501	4355	605.1	473.2	11	1	94	31	0.1	0.0	-0.7	0	0	0	0	0.0	0.0	28	1	17	1	0.80%	**		
29 Monte Plata	7943	6218	808.5	625.6	8	0	32	8	0.0	0.0	-0.8	0	0	0	0	0.0	**	8	0	7	0	**	**	↓	
30 Hato Mayor	5360	5542	1272.6	1309.2	17	0	78	26	0.2	0.1	-0.7	1	0	1	0	0.0	**	23	0	26	0	**	**		
31 San José de Ocoa	3180	2936	994.7	917.8	8	2	47	20	0.1	0.1	-0.6	0	0	0	0	0.0	0.0	18	2	17	2	**	**	→	
32 Santo Domingo	52308	51760	506.8	493.1	304	5	1156	391	0.1	0.0	-0.7	7	0	29	12	3.1	0.0	359	5	297	5	22%	**		
Extranjera					1	0	11	0				0	0	0	0								**	**	
TOTAL PAIS	296033	279811	640.7	598.5	1901	184	8,423	3,819	0.2	0.1	-0.6	19	0	147	34	0.9	0.0	2063	126	975	30	21%	7%		

*Corresponde a la defunciones sospechosas y confirmadas sobre el total de casos sospechosos de cólera por 100

Red Programática: Prevención y control de la mortalidad y morbilidad materna y de la niñez

Responsable: Dirección General de Epidemiología

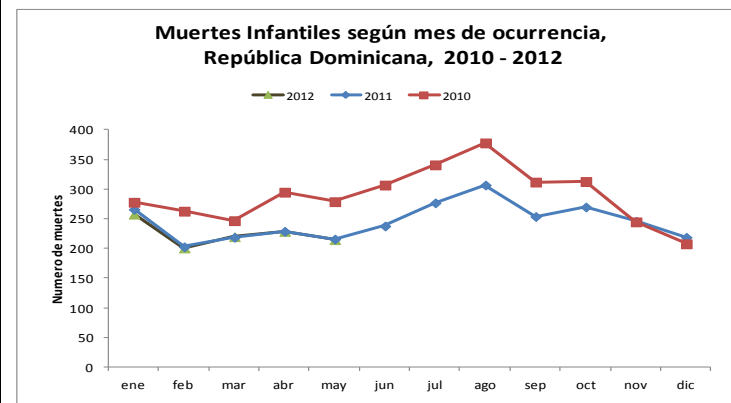
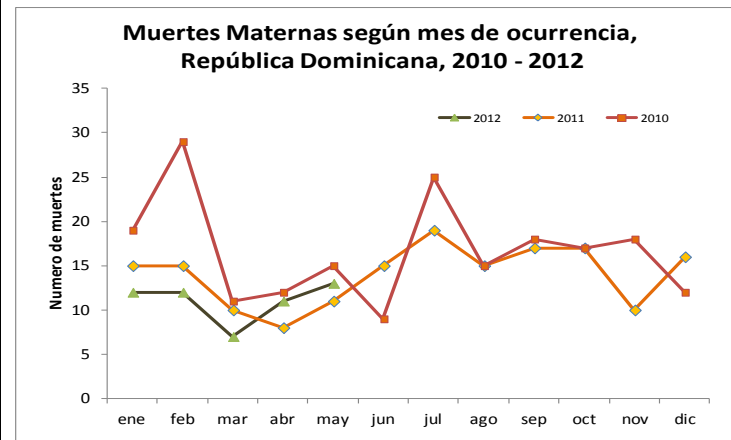
Programas involucrados: Dirección General Maternoinfantil

Muertes Maternas notificadas a la semana por provincia de residencia						Muertes infantiles notificadas a la semana por provincia de residencia				
Provincias	2011	2011	2012	Acumulado al mes 2012	Var. % de casos	2011	2011	2012	Acumulado al mes 2012	Var. % de casos
		Semana 1 a	Semana 1 a				Semana 1 a	Semana 1 a		
		24	24	Junio			23	23	Junio	
01 Distrito Nacional	17	6	4	0	-33%	234	77	112	5	45%
02 Azua	1	0	2	0	**	51	15	20	3	33%
03 Bahoruco	1	1	1	0	0%	33	15	7	1	-53%
04 Barahona	1	0	0	0	**	81	30	26	4	-13%
05 Dajabón	1	1	0	0	-100%	16	8	7	0	-13%
06 Duarte	3	2	4	1	100%	52	28	16	0	-43%
07Elías Piña	1	1	0	0	-100%	11	8	7	1	-13%
08 El Seibo	1	0	0	0	**	10	6	4	0	-33%
09 Espaillat	0	0	0	0	**	52	25	24	1	-4%
10 Independencia	1	1	2	0	100%	17	9	8	0	-11%
11 La Altagracia	5	3	3	0	0%	63	31	9	2	-71%
12 La Romana	8	2	2	0	0%	24	11	9	1	-18%
13 La Vega	4	1	2	0	100%	98	38	44	3	16%
14 María Trinidad Sánchez	3	1	1	0	0%	41	20	10	1	-50%
15 Monte Cristi	1	1	2	0	100%	44	13	19	2	46%
16 Pedernales	0	0	0	0	**	3	1	3	0	200%
17 Peravia	5	0	1	1	**	49	21	25	1	19%
18 Puerto Plata	2	2	0	0	-100%	70	30	30	0	0%
19 Hermanas Mirabal	1	0	1	0	**	16	11	10	0	-9%
20 Samaná	3	0	0	0	**	21	16	5	0	-69%
21 San Cristóbal	8	7	6	0	-14%	165	67	66	5	-1%
22 San Juan de la Maguana	2	0	3	0	**	54	27	20	2	-26%
23 San Pedro de Macorís	11	3	1	0	-67%	107	37	44	3	19%
24 Sánchez Ramírez	1	0	0	0	**	40	18	14	1	-22%
25 Santiago	19	9	2	0	-78%	400	176	153	6	-13%
26 Santiago Rodríguez	1	1	0	0	-100%	18	7	7	0	0%
27 Valverde	3	1	3	0	200%	57	23	19	3	-17%
28 Monseñor Nouel	6	4	0	0	-100%	37	17	12	0	-29%
29 Monte Plata	6	2	0	0	-100%	64	25	23	3	-8%
30 Hato mayor	5	1	0	0	-100%	15	7	11	0	57%
31 San José de Ocoa	1	0	1	0	**	7	5	9	3	80%
32 Santo Domingo	50	17	17	0	0%	776	330	357	20	8%
No reporta provincia de residencia	0	0	0	0	**	197	111	53	4	-52%
Total defunciones residentes	172	67	58	2	-13%	2923	1263	1183	75	-6%
Extranjera	1	0	0	0	**	23	9	10	1	11%
TOTAL PAÍS	173	67	58	2	-13%	2946	1272	1193	76	-6%

Mortalidad Materna MM: en esta semana notificaron dos casos de muerte materna. Los hospitales con mas casos notificados son: Maternidad Nuestra Sra. de la Altagracia (12), el Hospital Luis E. Aybar (10), Hospital José María Cabral y Báez (7), Hospital Antonio Musa (3) y el Hospital Maternidad San Lorenzo de Los Minas (2). Las Provincias de Independencia, Duarte, La Vega, Montecristi y Valverde presentan un incremento de más de un 25% en sus muertes maternas con relación al mismo período del año anterior.

Mortalidad Infantil MI: se notificaron 196 casos de muertes en menores de un año, solo el 33% (65 casos) corresponden a la semana epidemiológica. El 81% (838) de las 1193 muertes notificadas este año son neonatales. .

Hospital de ocurrencia	Edad	Periodo	Causa	Municipio y provincia de residencia
Centro Medico Avanzada de Herrera	15	Embarazo	Shock septico	Santo Domingo Oeste/ Santo Domingo
Hospital Luis E. Aybar	34	Puerperio	Shock hipovolemico, hemorragia post parto	Bani/ Peravia



Red programática: Enfermedades Emergentes y Reemergentes, EER
Responsable: Dirección Nacional de Epidemiología
Programas involucrados: Programa Ampliado de Inmunizaciones y Programa de Inocuidad de Agua y Alimentos

Provincia	Cobertura de notificación semanal				Conjuntivitis				Hepatitis viral aguda				Enfermedad Transmitida por Alimentos				Parotiditis				Varicela					
	Notificaciones esperadas		SE 24		SE 1- 24		SE 24		SE 1- 24		SE 24		SE 1- 24		SE 24		SE 1- 24		SE 24		SE 1- 24		SE 24		SE 1- 24	
	SE 1	SE 1-24	2011	2012	2011	2012	2011	2012	2011	2012	2011	2012	2011	2012	2011	2012	2011	2012	2011	2012	2011	2012	2011	2012	2011	2012
	SE 1	SE 1-24	2011	2012	2011	2012	2011	2012	2011	2012	2011	2012	2011	2012	2011	2012	2011	2012	2011	2012	2011	2012	2011	2012	2011	2012
01 Distrito Nacional	340	8160	38%	26%	41%	42%	160	75	4764	3734	48	157	3027	3420	66	28	1733	1388	7	2	170	113	82	10	1719	973
02 Azua	56	1344	73%	63%	73%	80%	66	33	1105	589	1	2	57	16	7	0	214	49	0	0	57	12	11	5	555	168
03 Baoruco	38	912	76%	8%	70%	55%	13	0	305	183	3	0	24	12	3	0	175	111	0	0	70	5	4	0	210	77
04 Barahona	61	1464	74%	30%	75%	73%	17	9	472	397	7	0	34	12	21	1	326	172	3	0	28	9	17	0	195	171
05 Dajabón	33	792	79%	36%	84%	61%	7	2	251	192	0	2	17	14	0	4	131	115	0	2	3	5	6	0	201	149
06 Duarte	92	2208	82%	24%	76%	65%	16	4	560	301	0	0	57	31	15	3	257	266	0	0	14	5	14	1	259	168
07Elias Piña	31	744	68%	45%	68%	68%	8	11	152	201	0	0	4	10	0	2	16	67	1	1	4	13	1	0	50	102
08 El Seibo	27	649	96%	100%	95%	100%	11	14	233	248	0	1	59	44	14	13	153	172	0	0	12	4	3	0	107	81
09 Espaillat	43	1032	98%	91%	97%	96%	17	21	341	267	6	1	169	98	13	9	226	406	2	1	12	11	10	0	188	22
10 Independencia	34	816	71%	47%	75%	70%	13	4	168	163	1	0	12	7	0	1	125	71	3	0	27	13	3	0	439	231
11 La Altagracia	80	1920	66%	90%	72%	94%	11	17	447	483	0	0	21	16	3	12	194	418	0	0	37	9	12	1	205	79
12 La Romana	40	960	25%	100%	69%	84%	7	22	359	353	0	8	47	70	4	7	232	176	1	0	12	6	7	9	218	72
13 La Vega	93	2232	57%	23%	66%	59%	40	25	977	892	5	1	105	74	7	2	615	202	2	0	35	13	45	1	805	341
14 María Trinidad Sánchez	38	912	87%	26%	88%	80%	8	7	318	214	0	2	33	14	12	10	279	281	1	0	9	2	5	2	148	47
15 Monte Cristi	44	1056	86%	45%	85%	69%	30	10	455	316	1	1	16	26	10	1	316	116	1	0	26	13	6	1	459	63
16 Pedernales	16	384	63%	19%	60%	52%	1	3	122	92	0	0	3	4	5	1	232	77	0	0	4	3	1	0	41	18
17 Peravia	45	1080	82%	60%	82%	92%	31	4	390	304	1	0	31	22	2	3	271	101	2	0	36	15	23	5	568	188
18 Puerto Plata	69	1656	71%	88%	68%	90%	22	29	661	553	3	3	59	48	25	25	565	516	1	2	46	41	21	3	537	104
19 Hermanas Mirabal	33	792	94%	91%	91%	99%	12	5	205	182	0	0	15	18	16	4	158	129	2	0	10	2	10	2	239	74
20 Samaná	36	864	78%	64%	83%	85%	7	6	270	130	0	0	12	6	30	7	413	302	0	0	4	0	2	1	124	63
21 San Cristóbal	85	2040	74%	62%	72%	80%	55	32	941	915	3	21	122	132	14	10	1574	456	2	1	38	33	12	7	721	186
22 San Juan	77	1848	78%	91%	82%	91%	18	28	678	501	3	2	101	101	6	4	136	67	0	0	12	14	14	5	415	258
23 San Pedro de Macorís	72	1728	64%	100%	73%	89%	21	51	715	825	6	5	121	76	5	9	325	337	1	3	37	36	14	23	351	500
24 Sánchez Ramírez	43	1032	81%	84%	85%	85%	18	16	476	320	6	2	89	85	3	6	208	60	0	2	13	11	10	0	187	68
25 Santiago	138	3312	71%	56%	70%	74%	72	52	1920	1971	10	6	242	185	27	14	799	507	4	1	85	42	72	9	1641	339
26 Santiago. Rodríguez	28	672	71%	57%	52%	73%	0	3	42	89	0	0	0	6	0	2	18	61	0	0	1	5	1	3	10	163
27 Valverde	49	1176	69%	24%	80%	74%	21	2	333	275	3	0	28	22	3	0	133	99	0	0	9	13	10	1	210	87
28 Monseñor Nouel	47	1128	55%	64%	65%	78%	9	9	278	250	3	2	23	24	8	4	51	185	0	0	7	8	12	4	115	86
29 Monte Plata	55	1320	65%	18%	62%	61%	39	8	634	649	1	1	34	40	5	0	139	102	0	0	19	36	12	3	252	101
30 Hato Mayor	43	1032	95%	100%	96%	99%	32	26	514	420	0	3	25	29	17	4	351	269	2	1	24	16	5	11	195	188
31 San Jose de Ocoa	32	768	91%	100%	92%	100%	6	1	246	100	1	1	35	41	1	2	70	46	0	0	8	6	11	1	170	26
32 Santo Domingo	295	7081	41%	15%	46%	42%	170	45	4669	4014	40	19	770	655	37	29	1882	1716	7	4	259	148	67	10	1998	699
TOTAL PAÍS	2213	53114	64%	49%	67%	68%	958	574	24001	20123	152	240	5392	5358	379	217	12317	9040	42	20	1128	662	523	118	13532	5892

n.d.= no disponible

Cobertura de notificación semanal: notificaron 1075 unidades a nivel nacional de 2,213 esperadas, para una cobertura de un 49%.

La **Conjuntivitis** presentó un ligero aumento $\geq 25\%$ en La Romana (68%), San Pedro de Macorís (59%), San Juan (36%), La Altagracia (35%) y Elias Piña (27%); **La Hepatitis Vírica Aguda** en San Cristóbal (86%) y el Distrito Nacional (69%); **La Enfermedad Transmitida por alimentos** en La Altagracia (75%), Sánchez Ramírez (50%), San Pedro de Macorís (44%) y La Romana (43%); **La Varicela** en Hato Mayor (55%) y San Pedro de Macorís (39%)..