

El Boletín Epidemiológico Semanal es el instrumento de difusión oficial que utiliza la MSP para dar a conocer la situación epidemiológica de los eventos sujetos a notificación obligatoria que se

**Enfermedades/eventos de vigilancia individual**

- \*Cólera
- \*Dengue Clásico\Hemorrágico\SSD
- \* Difteria
- \*Enfermedad Febril Eruptiva
- \*Enfermedad Febril Respiratoria (ETI-IRAG)
- \*Enfermedad Meningocócica
- \*Exposición Rábica\Rabia Humana
- \* Malaria
- \*Meningitis todas las formas
- \*Parálisis Flácida\Poliomielitis
- \*Tétanos Neonatal
- \*Tétanos otras edades
- \*Tosferina
- \*Sintomático respiratorio/Tuberculosis
- \*Muerte Infantil
- \*Muerte Materna

**Volumen**

Boletín semanal

23

Desde el (03/06/2012) al (09/06/2012)

**Dirección**

C\ Santo Tomas de Aquino # 1, esq. Correa y Cidrón, Zona Universitaria, Distrito Nacional, Rep. Dominicana

**Teléfonos:**

809-686-9140

809-686-7347

809- 686-5337

1-809-200-4091

Fax: 809-689-8395

Email: sespas1@claro.net.do

Web:www.sespasdigepi.gob.do

**Contenido**

Enfermedades transmitidas por vectores

Enfermedades transmitidas por contacto directo

Enfermedades zoonóticas

Enfermedades prevenibles por vacunas

Influenza y otros virus respiratorios

Mortalidad infantil y materna

**Situación Nacional de los Enfermedades Bajo Vigilancia Especial**

A nivel nacional continúan en control la leptospirosis, la malaria y las inmunoprevenibles comparando las últimas 4 semanas con el mismo período de cinco años anteriores.

Las Provincias con circulación activa de dengue en las últimas 4 semanas son: Distrito Nacional, Azua, Bahoruco, Barahona, Monte Cristi, Hermanas Mirabal, San Cristóbal, San Pedro de Macorís, Santo Domingo y Monte Plata.

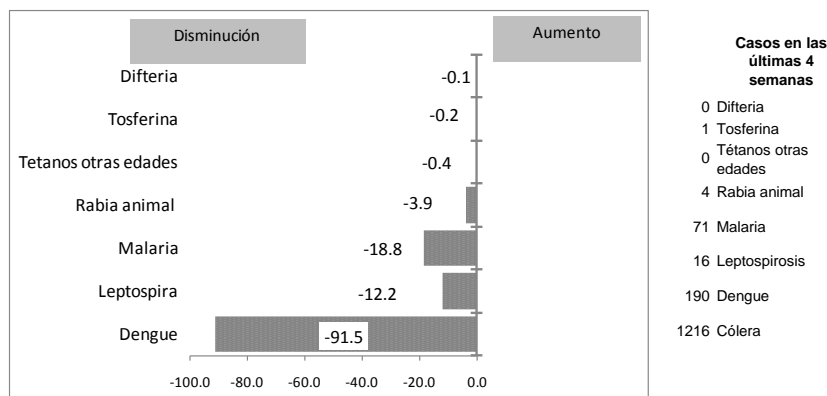
Las provincias con transmisión activa de leptospirosis en las últimas cuatro semanas son: Santiago, Santo Domingo, San Cristóbal, Puerto Plata, La Vega, Espaillat y San José de Ocoa.

Se identifica circulación viral de Influenza A H1N1-2009 en Santiago, Influenza A H3N2 en San Pedro de Macorís y el Distrito Nacional y Para Influenza Virus en Santiago.

El cólera presenta incremento de casos notificados en esta semana con relación a la anterior, la mayoría de los casos residen en el Municipio de tamboril, provincia de Santiago. Las provincias en alerta roja son Santiago, Sanchez Ramirez, Puerto Plata y Barahona, en alerta amarilla Santo Domingo y en alerta verde Monte Cristi.

En cuanto a Malaria se encuentra en alerta amarilla la provincia Dajabón y en alerta verde las provincias Azua y Santiago.

Gráfico No. 1 Reporte de enfermedades seleccionadas de notificación obligatoria, República Dominicana. Comparación de 4 semanas previas con datos históricos, últimos cinco años, 09 de junio 2012



**Alerta y Respuesta Rápida**

**Eventos de importancia nacional:** No se reportan eventos

**Eventos de importancia internacional:** No se reportaron eventos.



República Dominicana  
Vice ministerio de Salud Colectiva  
Dirección General de Epidemiología  
Sistema Nacional de Vigilancia Epidemiológica



Red programática: Enfermedades Transmitida por Vectores  
Responsible: Centro Nacional de Control de Enfermedades Tropicales  
Programas involucrados: Programa de Prevención y Control de Malaria, Dengue y otras Enfermedades Transmitidas por Vectores

Alerta de brote

	Sin casos y/o evidencia de circulación
	Menos de 1 caso/1000 habitantes o circulación de agente demostrada en las últimas cuatro semanas
	1 a 10 casos/1000 habitantes y circulación de agente
	Mas de 10 casos/1000 habitantes y circulación de agente

Tendencia

→ Sin cambios    ↑ Aumento    ↓ Disminución

PROVINCIA	DENGUE															MALARIA																
	Número de casos probables					% de casos confirmados					Número de casos de dengue Grave					Número de defunciones					Tasa incidencia					Alerta y tendencia						
	SE 23		SE 1-23			SE 20-23		SE 1-23			SE 23		SE 1-23			SE 23		SE 1-23			SE 23		SE 1-23				Var. % de tasas	Alerta y tendencia				
	2011	2012	2011	2012	2011	2012	2011	2012	2011	2012	2011	2012	2011	2012	2011	2012	2011	2012	2011	2012	2011	2012	2011	2012	2011	2012						
01 Distrito Nacional	2	1	59	88	21%	38%	45%	44%	0	0	0	3	0	0	0	0	11.8	17.4	47%	↓	0	0	4	3	0	0	1	0	0.8	0.6	-26%	↓
02 Azua	1	0	27	51	0%	33%	33%	38%	0	0	2	4	0	0	0	0	24.9	46.6	87%	↓	2	2	76	48	0	0	0	2	70.2	43.9	-38%	↓
03 Baoruco	0	0	2	14	**	50%	50%	64%	0	0	0	3	0	0	0	0	3.9	26.8	591%	→	0	0	36	14	0	0	0	0	69.9	26.8	-62%	↓
04 Barahona	0	0	11	16	50%	50%	64%	35%	0	0	2	1	0	0	0	0	12.3	17.7	44%	→	3	0	10	11	0	0	0	0	11.2	12.2	9%	↑
05 Dajabón	0	0	1	1	**	**	0%	0%	0	0	0	0	0	0	0	0	3.4	3.3	-1%	→	4	5	149	67	0	0	2	0	500.1	223.5	-55%	↓
06 Duarte	0	0	24	37	0%	0%	29%	22%	0	0	0	1	0	0	0	0	18.0	27.7	53%	↑	0	0	0	4	0	0	0	0	0.0	3.0	**	↑
07Elias Piña	0	0	0	0	**	**	**	**	0	0	0	0	0	0	0	0	0.0	0.0	**	→	0	0	17	15	0	0	0	0	52.8	46.2	-12%	↓
08 El Seibo	0	0	4	4	0%	**	33%	0%	0	0	1	0	0	0	0	0	8.4	8.3	-1%	→	0	0	2	1	0	0	0	0	4.2	2.1	-51%	↓
09 Españillat	1	0	46	29	0%	0%	34%	34%	0	0	1	1	0	0	0	0	43.6	27.3	-37%	↑	0	0	11	1	0	0	1	0	10.4	0.9	-91%	↓
10 Independencia	0	0	4	26	**	**	50%	50%	0	0	1	0	0	0	0	0	16.1	103.4	541%	↑	3	0	95	49	0	0	2	2	383.3	194.9	-49%	↓
11 La Altagracia	0	0	2	2	**	**	50%	0%	0	0	0	0	0	0	0	0	1.9	1.9	-2%	→	0	0	40	8	0	0	0	0	38.5	7.5	-80%	↓
12 La Romana	0	0	5	5	0%	**	25%	33%	0	0	0	0	0	0	0	0	4.5	4.5	-1%	↓	0	0	1	8	0	0	0	0	0.9	7.2	690%	↑
13 La Vega	6	0	56	59	50%	0%	48%	22%	0	0	0	1	0	0	0	0	29.2	30.5	4%	↓	0	0	3	3	0	0	0	0	1.6	1.5	-1%	↓
14 María Trinidad Sánchez	0	0	23	11	0%	**	70%	50%	0	0	1	0	0	0	0	0	36.5	17.4	-52%	↑	0	0	0	0	0	0	0	0	0.0	0.0	**	→
15 Monte Cristi	1	0	21	11	40%	50%	19%	64%	0	0	0	0	0	0	0	0	38.9	20.2	-48%	↑	1	0	23	5	0	0	0	0	42.6	9.2	-78%	↓
16 Pedernales	0	0	5	3	**	**	60%	100%	0	0	0	1	0	0	0	0	43.7	25.8	-41%	↑	1	0	4	1	0	0	0	0	35.0	8.6	-75%	↓
17 Peravia	3	0	28	13	25%	0%	71%	27%	0	0	4	0	0	0	0	0	30.9	14.1	-54%	↓	0	0	0	0	0	0	0	0	0.0	0.0	**	→
18 Puerto Plata	1	0	36	55	0%	0%	31%	56%	0	0	2	0	0	0	0	0	24.7	37.4	52%	↑	0	0	0	0	0	0	0	0	0.0	0.0	**	→
19 Hermanas Mirabal	3	0	47	46	0%	20%	11%	24%	0	0	0	0	0	0	0	0	102.7	100.2	-2%	↓	0	0	0	0	0	0	0	0	0.0	0.0	**	→
20 Samaná	0	0	1	2	**	**	0%	50%	0	0	0	0	0	0	0	0	2.3	4.5	98%	→	0	0	0	7	0	0	0	0	0.0	15.7	**	↑
21 San Cristóbal	1	0	26	19	0%	40%	35%	40%	0	0	1	1	0	0	0	0	8.7	6.3	-28%	→	0	0	8	0	0	0	0	0	2.7	0.0	-100%	↓
22 San Juan	0	0	9	3	**	**	25%	0%	0	0	0	0	0	0	0	0	8.3	2.8	-67%	→	1	0	10	1	0	0	0	0	9.2	0.9	-90%	↓
23 San Pedro de Macorís	1	0	11	34	0%	50%	10%	50%	0	0	1	3	0	0	0	0	7.3	22.2	205%	↑	0	0	2	4	0	0	0	0	1.3	2.6	97%	↑
24 Sánchez Ramirez	0	0	10	12	0%	**	56%	33%	0	0	1	0	0	0	0	0	14.4	17.3	20%	→	0	0	0	0	0	0	0	0	0.0	0.0	**	→
25 Santiago	5	0	82	116	10%	0%	29%	18%	0	0	4	6	0	0	0	0	17.5	24.4	40%	↑	0	2	11	4	0	0	0	0	2.3	0.8	-64%	↓
26 Santiago. Rodríguez	0	0	0	1	**	**	100%	0	0	0	0	0	0	0	0	0	0.0	4.1	**	↓	0	0	2	0	0	0	0	0	8.3	0.0	-100%	↓
27 Valverde	0	0	19	30	33%	0%	42%	28%	0	0	0	0	0	0	0	0	22.3	34.7	56%	↑	2	0	31	26	0	0	2	0	36.4	30.1	-17%	↓
28 Monseñor Nouel	0	0	19	26	0%	0%	30%	57%	0	0	0	3	0	0	0	0	21.8	29.5	35%	↑	0	0	0	0	0	0	0	0	0.0	0.0	**	→
29 Monte Plata	0	0	8	9	0%	50%	0%	56%	0	0	0	0	0	0	0	0	8.5	9.4	11%	→	0	0	0	0	0	0	0	0	0.0	0.0	**	→
30 Hato Mayor	0	0	4	3	0%	**	0%	33%	0	0	1	0	0	0	0	0	9.9	7.4	-25%	↑	0	0	1	2	0	0	0	0	2.5	4.9	99%	↑
31 San José de Ocoa	1	0	6	5	0%	**	17%	0%	0	0	0	1	0	0	0	0	19.6	16.3	-17%	↑	0	0	0	0	0	0	0	0	0.0	0.0	**	→
32 Santo Domingo	7	1	88	214	11%	45%	28%	55%	0	0	9	19	0	0	0	2	8.9	21.3	139%	↑	0	0	29	11	0	0	0	0	2.9	1.1	-63%	↓
Extranjera	0	0	1	1	**	**	1	0	0	0	0	0	0	0	0	0			**	→	22	8	253	226	0	0	0	0			**	→
<b>TOTAL PAIS</b>	<b>33</b>	<b>2</b>	<b>684</b>	<b>946</b>	<b>13%</b>	<b>24%</b>	<b>35%</b>	<b>39%</b>	<b>0</b>	<b>0</b>	<b>29</b>	<b>51</b>	<b>0</b>	<b>0</b>	<b>2</b>	<b>15.4</b>	<b>21.1</b>	<b>37%</b>	<b>↓</b>	<b>39</b>	<b>17</b>	<b>818</b>	<b>519</b>	<b>0</b>	<b>0</b>	<b>8</b>	<b>4</b>	<b>18.5</b>	<b>11.6</b>	<b>-37%</b>	<b>↓</b>	

Casos de enf. febriles hemorrágicas			
Enfermedad	2010	2011	2012
Dengue hemorrágico	1110	105	51
Fiebre amarilla	0	0	0
Fiebre de Nilo de Oeste	0	0	0

(\*\*) No casos año previo

**Dengue:** en esta semana se notificaron 57 casos probables de dengue, solo 2 casos pertenecen a esta semana. Tenemos un acumulado de 946 casos incluyendo 51 Graves y dos defunciones. Las Provincias que tienen circulación activa en las últimas 4 semanas son: Distrito Nacional, Azua, Bahoruco, Barahona, Monte Cristi, Hermanas Mirabal, San Cristóbal, San Pedro de Macorís, Santo Domingo y Monte Plata.

**Malaria:** en esta semana se presentaron 17 nuevos casos de malaria en todo el país, 9 autóctonos, 7 importados desde Haití y 1 importado desde Guinea Ecuatorial, África. Se encuentra en alerta amarilla la provincia Dajabón. Las provincias Azua y Santiago se encuentran en alerta verde. El acumulado total de este año es de 519 casos, lo cual representa una reducción de 37% en la incidencia, comparada con el mismo periodo del año pasado.



**República Dominicana**  
**Vice ministerio de Salud Colectiva**  
**Dirección General de Epidemiología**  
**Sistema Nacional de Vigilancia Epidemiológica**



**Red Programática:** Enfermedades Emergentes y Reemergentes, EER

**Responsable:** Dirección General de Epidemiología

**Programas involucrados:** Dirección General de Epidemiología/ Programa Ampliado de Inmunizaciones

PROVINCIA	Meningitis (todas las formas)					Meningitis bacterianas								Enfermedad Meningocócica													
	Episodios		Tasas de incidencia x10,000 hab		Var. % de tasas	Numero de casos probables				Tasa incidencia		Var. % de tasas	Numero de defunciones				Numero de casos probables		Tasa incidencia		Var. % de tasas	Numero de defunciones					
	SE 1- 23		SE 1- 23			SE 23	SE 1- 23	SE 1- 23	SE 1- 23	SE 1- 23	SE 1- 23		SE 23	SE 1- 23	SE 23	SE 1- 23	SE 23	SE 1- 23	SE 1- 23	SE 1- 23		SE 23	SE 1- 23	SE 23	SE 1- 23		
	2011	2012	2011	2012	2011	2012	2011	2012	2011	2012	2011	2012	2011	2012	2011	2012	2011	2012	2011	2012	2011	2012	2011	2012			
01 Distrito Nacional	226	120	4.5	2.4	-48%	1	0	9	4	1.8	0.8	-56%	0	0	0	3	0	0	1	0	0.2	0.0	-100%	0	0	0	0
02 Azua	3	2	0.3	0.2	-34%	0	0	2	0	1.8	0.0	-100%	0	0	1	0	0	0	0	0	0.0	0.0	**	0	0	0	0
03 Baoruco	4	5	0.8	1.0	23%	0	0	0	1	0.0	1.9	**	0	0	0	0	0	0	0	0	0.0	0.0	**	0	0	0	0
04 Barahona	1	2	0.1	0.2	98%	0	0	1	0	1.1	0.0	-100%	0	0	0	0	0	0	0	0	0.0	0.0	**	0	0	0	0
05 Dajabón	1	0	0.3	0.0	-100%	0	0	2	0	6.7	0.0	-100%	0	0	1	0	0	0	0	0	0.0	0.0	**	0	0	0	0
06 Duarte	4	0	0.3	0.0	-100%	0	0	0	0	0.0	0.0	**	0	0	0	0	0	0	0	0	0.0	0.0	**	0	0	0	0
07 Elías Piña	3	0	0.9	0.0	-100%	0	0	1	1	3.1	3.1	-1%	0	0	0	0	0	0	0	0	0.0	0.0	**	0	0	0	0
08 El Seibo	5	2	1.1	0.4	-60%	0	0	0	0	0.0	0.0	**	0	0	0	0	0	0	0	0	0.0	0.0	**	0	0	0	0
09 Espaillat	0	5	0.0	0.5	**	0	0	2	4	1.9	3.8	99%	0	0	2	0	0	0	0	0	0.0	0.0	**	0	0	0	0
10 Independencia	4	0	1.6	0.0	-100%	0	0	0	0	0.0	0.0	**	0	0	0	0	0	0	0	0	0.0	0.0	**	0	0	0	0
11 La Altagracia	0	2	0.0	0.2	**	0	0	1	3	1.0	2.8	193%	0	0	0	0	0	0	0	0	0.0	0.0	**	0	0	0	0
12 La Romana	12	1	1.1	0.1	-92%	0	0	1	2	0.9	1.8	98%	0	0	0	0	0	0	0	0	0.0	0.0	**	0	0	0	0
13 La Vega	5	3	0.3	0.2	-41%	0	0	0	0	0.0	0.0	**	0	0	0	0	0	1	0	0.5	0.0	-100%	0	0	0	0	
14 María Trinidad Sánchez	2	1	0.3	0.2	-50%	0	1	0	1	0.0	1.6	**	0	0	0	0	0	0	0	0	0.0	0.0	**	0	0	0	0
15 Monte Cristi	0	0	0.0	0.0	**	0	0	1	1	1.9	1.8	-1%	0	0	0	0	0	0	0	0	0.0	0.0	**	0	0	0	0
16 Pedernales	0	0	0.0	0.0	**	0	0	1	0	8.7	0.0	-100%	0	0	0	0	0	0	0	0	0.0	0.0	**	0	0	0	0
17 Peravia	6	0	0.7	0.0	-100%	0	0	1	1	1.1	1.1	-1%	0	0	0	0	0	0	0	0	0.0	0.0	**	0	0	0	0
18 Puerto Plata	1	3	0.1	0.2	198%	0	0	1	1	0.7	0.7	-1%	0	0	0	0	0	0	1	0	0.7	0.0	-100%	0	0	1	0
19 Hermanas Mirabal	0	1	0.0	0.2	**	0	0	0	1	0.0	2.2	**	0	0	0	0	0	0	0	0	0.0	0.0	**	0	0	0	0
20 Samaná	2	1	0.5	0.2	-50%	0	0	1	0	2.3	0.0	-100%	0	0	0	0	0	0	0	0	0.0	0.0	**	0	0	0	0
21 San Cristóbal	23	0	0.8	0.0	-100%	0	0	5	2	1.7	0.7	-61%	0	0	1	1	0	0	1	1	0.3	0.3	-2%	0	0	0	1
22 San Juan	3	1	0.3	0.1	-67%	0	0	0	1	0.0	0.9	**	0	0	0	0	0	0	1	0	0.9	0.9	**	0	0	0	0
23 San Pedro de Macorís	1	3	0.1	0.2	196%	0	0	1	5	0.7	3.3	393%	0	0	0	0	0	0	0	0	0.0	0.0	**	0	0	0	0
24 Sánchez Ramírez	3	2	0.4	0.3	-33%	0	0	1	1	1.4	1.4	0%	0	0	0	0	0	0	1	0	1.4	0.0	-100%	0	0	1	0
25 Santiago	36	37	0.8	0.8	1%	0	0	9	3	1.9	0.6	-67%	0	0	1	0	0	0	2	1	0.4	0.2	-51%	0	0	0	1
26 Santiago Rodríguez	0	0	0.0	0.0	**	0	0	0	0	0.0	0.0	**	0	0	0	0	0	0	0	0	0.0	0.0	**	0	0	0	0
27 Valverde	0	0	0.0	0.0	**	0	1	0	1	0.0	1.2	**	0	1	0	1	0	0	0	0	0.0	0.0	**	0	0	0	0
28 Monseñor Nouel	3	2	0.3	0.2	-34%	0	0	1	0	1.1	0.0	-100%	0	0	0	0	0	0	0	0	0.0	0.0	**	0	0	0	0
29 Monte Plata	5	2	0.5	0.2	-60%	0	0	4	1	4.2	1.0	-75%	0	0	1	0	0	0	0	0	0.0	0.0	**	0	0	0	0
30 Hato Mayor	1	1	0.2	0.2	-1%	0	0	1	0	2.5	0.0	-100%	0	0	0	0	0	0	0	0	0.0	0.0	**	0	0	0	0
31 San José de Ocoa	1	0	0.3	0.0	-100%	0	0	1	0	3.3	0.0	-100%	0	0	0	0	0	0	1	0	0.0	3.3	**	0	0	0	0
32 Santo Domingo	25	31	0.3	0.3	22%	0	0	20	19	2.0	1.9	-7%	0	0	2	4	0	0	2	7	0.2	0.7	244%	0	0	1	3
Extranjera					**	0	0	1	0			**	0	0	1	0	0	0	1				**	0	0	0	0
<b>TOTAL PAÍS</b>	<b>380</b>	<b>227</b>	<b>0.9</b>	<b>0.5</b>	<b>-41%</b>	<b>1</b>	<b>2</b>	<b>68</b>	<b>53</b>	<b>1.5</b>	<b>1.2</b>	<b>-23%</b>	<b>0</b>	<b>1</b>	<b>10</b>	<b>9</b>	<b>0</b>	<b>0</b>	<b>9</b>	<b>12</b>	<b>0.2</b>	<b>0.3</b>	<b>32%</b>	<b>0</b>	<b>0</b>	<b>3</b>	<b>5</b>

**Meningitis Bacteriana:** se notificaron 2 casos probables. El primer caso es un niño de 2 meses, residente en el municipio de Nagua, provincia María Trinidad Sánchez, inició síntomas el 03/06/2012, con fiebre, irritabilidad, rigidez de nuca, vómitos, convulsiones, diarrea. Fue ingresado en el Hosp. Arturo Grullón el 08/06/2012, en el cultivo de LCR no hubo crecimiento. El otro caso es una defunción corresponde a un masculino de 12 años residente en el municipio de Mao, provincia Valverde, que inicia síntomas el 07/06/2012 y se ingresa el 08/06/2012 en el Hosp. Arturo Grullón con síntomas de fiebre, cefalea, convulsiones, falleciendo el 10/06/2012. El latex del LCR no aglutinó.

**Enfermedad Meningocócica:** no se reportaron casos.

(\*\*) No casos año previo

Dirección General de Epidemiología  
Sistema Nacional de Vigilancia Epidemiológica

Red Programática: Prevención y control de Zoonosis

Responsable: Centro Antirrábico Nacional \ Dirección General de Epidemiología

Programas involucrados: Centro Antirrábico Nacional \ Dirección General de Epidemiología

PROVINCIA	Rabia												Leptospirosis																				
	Número de casos rabia animal				Tasa incidencia		Var. % de tasas	Alerta y tendencia	Número de personas agredidas por animales*				Var. % de casos	Número de casos rabia humana				Número de casos sospechosos				Número de casos probables				Var. % de casos	Alerta y tendencia	Número de defunciones					
	SE 23	SE 1-23	23	2011	2012	SE 1-23			2011	2012	SE 23	SE 1-23		23	2011	2012	SE 23	SE 1-23	23	2011	2012	SE 23	SE 1-23	23	2011			2012	SE 23	SE 1-23	23	2011	2012
	2011	2012	2011	2012	2011	2012	2011	2012	2011	2012	2011	2012	2011	2012	2011	2012	2011	2012	2011	2012	2011	2012	2011	2012	2011	2012	2011	2012	2011	2012	2011	2012	2011
01 Distrito Nacional	0	0	6	6	0.3	0.3	-1%	→	303	222	5214	4606	-12%	0	0	0	0	1	0	10	49	0	0	3	4	25%	→	0	0	1	0		
02 Azua	0	0	0	0	0.0	0.0	**	→	14	1	169	150	-11%	0	0	0	0	0	0	7	9	0	0	0	1	100%	→	0	0	0	0		
03 Baoruco	0	0	0	1	0.0	0.5	**	→	4	0	167	59	-65%	0	0	0	0	0	0	1	3	0	0	0	0	**	→	0	0	0	0		
04 Barahona	0	0	0	0	0.0	0.0	**	→	18	3	234	151	-35%	0	0	0	0	1	0	2	16	0	0	0	6	100%	→	0	0	0	1		
05 Dajabón	0	0	0	5	0.0	4.2	**	→	1	0	32	21	-34%	0	0	0	0	0	0	3	0	0	0	0	0	**	→	0	0	0	0		
06 Duarte	0	0	1	1	0.2	0.2	-1%	→	5	1	116	75	-35%	0	0	0	0	0	0	22	38	0	0	2	8	75%	→	0	0	0	0		
07 Elías Piña	0	0	2	0	1.6	0.0	-100%	→	2	1	40	62	55%	0	0	0	0	0	0	1	0	0	0	0	0	**	→	0	0	0	0		
08 El Seibo	0	0	0	1	0.0	0.5	**	→	5	3	141	110	-22%	0	0	0	0	0	0	1	2	0	0	1	0	**	→	0	0	0	0		
09 Espaillat	0	0	0	0	0.0	0.0	**	→	4	0	75	64	-15%	0	0	0	0	0	0	18	31	0	0	1	4	75%	→	0	0	1	0		
10 Independencia	0	0	0	0	0.0	0.0	**	→	8	7	140	146	4%	0	0	0	0	0	0	2	0	0	0	0	0	**	→	0	0	0	0		
11 La Altagracia	0	0	0	0	0.0	0.0	**	→	0	3	86	81	-6%	0	0	0	0	0	0	4	6	0	0	1	1	0%	→	0	0	0	0		
12 La Romana	0	0	0	0	0.0	0.0	**	→	4	9	281	210	-25%	0	0	0	0	0	0	2	3	0	0	0	0	**	→	0	0	0	0		
13 La Vega	0	0	0	0	0.0	0.0	**	→	10	1	356	310	-13%	0	0	0	0	1	0	21	25	0	0	3	8	63%	→	0	0	0	2		
14 María Trinidad Sánchez	0	0	0	0	0.0	0.0	**	→	2	1	106	80	-25%	0	0	0	0	0	0	5	7	0	0	0	1	100%	→	0	0	0	0		
15 Monte Cristi	0	0	0	0	0.0	0.0	**	→	13	4	167	119	-29%	0	0	0	0	0	0	11	3	0	0	1	0	**	→	0	0	1	0		
16 Pedernales	0	0	0	0	0.0	0.0	**	→	0	0	38	40	5%	0	0	0	0	0	0	0	0	0	0	0	0	**	→	0	0	0	0		
17 Peravia	0	0	1	1	0.3	0.3	-1%	→	20	5	314	319	2%	0	0	0	0	0	0	1	2	0	0	0	1	100%	→	0	0	0	0		
18 Puerto Plata	2	0	5	0	0.9	0.0	-100%	→	5	16	454	453	0%	0	0	0	0	3	0	20	26	2	0	5	6	17%	→	0	0	0	3		
19 Hermanas Mirabal	0	0	1	1	0.5	0.5	0%	→	4	12	89	176	98%	0	0	0	0	1	0	22	21	0	0	1	2	50%	→	0	0	0	0		
20 Samaná	0	0	1	0	0.6	0.0	-100%	→	0	2	70	115	64%	0	0	0	0	0	0	0	3	0	0	0	2	100%	→	0	0	0	0		
21 San Cristóbal	0	0	4	8	0.3	0.7	96%	→	44	37	1011	973	-4%	0	0	0	0	1	0	5	10	0	0	3	100%	→	0	0	0	0			
22 San Juan	0	0	0	0	0.0	0.0	**	→	7	5	210	189	-10%	0	0	0	0	0	0	0	7	0	0	0	0	**	→	0	0	0	0		
23 San Pedro de Macoris	0	0	3	1	0.5	0.2	-67%	→	39	12	951	999	5%	0	0	0	0	1	0	4	13	0	0	2	100%	→	0	0	0	0			
24 Sánchez Ramírez	0	0	0	0	0.0	0.0	**	→	12	8	138	131	-5%	0	0	0	0	0	0	3	10	0	0	1	1	0%	→	0	0	0	0		
25 Santiago	0	0	2	1	0.1	0.1	-51%	→	42	14	1131	1013	-10%	0	0	0	0	4	0	51	47	1	0	16	11	-45%	→	1	0	2	1		
26 Santiago Rodríguez	0	0	0	1	0.0	1.0	**	→	1	2	13	36	177%	0	0	0	0	0	0	1	0	0	0	1	0	**	→	0	0	0	0		
27 Valverde	0	0	0	0	0.0	0.0	**	→	5	0	58	90	55%	0	0	0	0	1	0	3	7	0	0	0	1	100%	→	0	0	0	0		
28 Monseñor Nouel	0	0	0	0	0.0	0.0	**	→	8	2	92	84	-9%	0	0	0	0	1	0	10	7	0	0	2	1	-100%	→	0	0	0	1		
29 Monte Plata	2	0	2	1	0.5	0.3	-51%	→	10	3	284	269	-5%	0	0	0	0	0	0	5	6	0	0	0	1	100%	→	0	0	0	0		
30 Hato Mayor	0	0	0	0	0.0	0.0	**	→	8	5	207	129	-38%	0	0	0	0	0	0	3	2	0	0	0	1	1	0%	→	0	0	0	0	
31 San José de Ocoa	0	0	1	0	0.8	0.0	-100%	→	6	0	110	90	-18%	0	0	0	0	0	0	0	3	0	0	0	1	100%	→	0	0	0	0		
32 Santo Domingo	1	0	23	23	0.6	0.6	-2%	→	48	20	982	1018	4%	0	0	0	1	4	0	43	68	2	0	6	4	-50%	→	0	0	0	0		
Extranjera							**						**													**							
<b>TOTAL PAIS</b>	<b>5</b>	<b>0</b>	<b>52</b>	<b>51</b>	<b>0.3</b>	<b>0.3</b>	<b>-3%</b>		<b>652</b>	<b>399</b>	<b>13476</b>	<b>12368</b>	<b>-8%</b>	<b>0</b>	<b>0</b>	<b>0</b>	<b>1</b>	<b>19</b>	<b>0</b>	<b>281</b>	<b>424</b>	<b>5</b>	<b>0</b>	<b>45</b>	<b>70</b>	<b>36%</b>		<b>1</b>	<b>0</b>	<b>5</b>	<b>8</b>		

Alerta de brote

	Sin casos y/o evidencia de circulación
	Menos de 1 caso/1000 habitantes o circulación de agente demostrada en las últimas cuatro semanas
	1 a 10 casos/1000 habitantes y circulación de agente
	Más de 10 casos/1000 habitantes y circulación de agente

Tendencia

→ Sin cambios ↑ Aumento ↓ Disminución

**Rabia:** en esta semana se reportaron (5) casos negativos a rabia animal procedentes del Municipio Santo Domingo Este (Barrios Alma Rosa II, Los Mina Nuevo, Los Tres Brazos y Villa Duarte) y del Distrito Nacional/Barrio Villas Agrícolas. El mayor número de casos en las últimas cuatro semanas se registra en el Distrito Nacional, la provincia de Santo Domingo y Santiago. A la fecha el sistema de vigilancia ha captado 51 casos confirmados de rabia animal.

**Leptospirosis:** durante esta semana se notificaron 14 casos sospechosos. El total acumulado de casos notificados durante el presente año es de 424 casos sospechosos y 29 defunciones sospechosas. Hasta la fecha tenemos setenta (70) casos probables y ocho (8) defunciones probables. Las provincias con transmisión activa en las últimas cuatro semanas son: Santiago, Santo Domingo, San Cristóbal, Puerto Plata, La Vega, Espaillat y San José de Ocoa. Los serovares prevalentes presentes en lo que va del año son en total 62 (MAT positivo), distribuido de la siguiente manera: Canicola (Quince casos), el Ictero (trece casos), Pomona (ocho casos), Hardjo (siete casos), Hebdomadi (cinco casos), Grippio (cuatro casos), Castelloni y Autumnalis (tres casos c/u), Copenhageni (2 casos), Javanica y Wolffi (1 caso c/u).

**NOTA:** De 424 casos notificados durante este año, se han procesado en el laboratorio 87.5% (371/424), de estos resultaron con (IGG/IGM +) 19% (70/371) y a través del método de Microaglutinación (MAT), se confirmaron Leptospira positivo 17% (62/371).

(\*\*) No casos año previo





Red programática: Enfermedades Emergentes y Reemergentes, EER

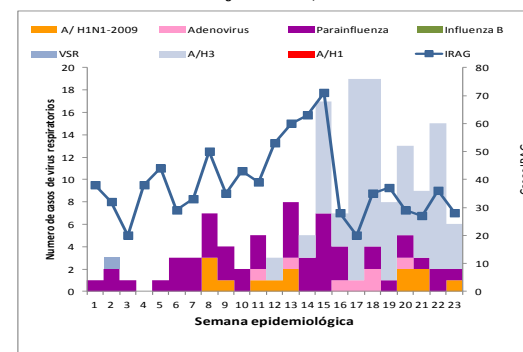
Responsable: Dirección General de Epidemiología (DIGEPI)

Programas involucrados: Programa Ampliado de Inmunización y DIGEPI

Vigilancia de Influenza y otros virus respiratorios

PROVINCIA	Enfermedad febril respiratoria aguda					Vigilancia Centinela							
	Casos		Tasas por 10,000 habitantes		Var. % de tasas	Número de casos de IRAG				Número de defunciones IRAG			
						SE 23		SE 1- 23		SE 23		SE 1- 23	
	2011	2012	2011	2012		2011	2012	2011	2012	2011	2012	2011	2012
01 Distrito Nacional	130259	126028	511.54	488.72	-4%	5	1	66	68	0	0	0	0
02 Azua	35425	31254	640.10	558.69	-13%	0	2	25	26	0	0	0	0
03 Baoruco	19261	13163	731.68	493.86	-33%	0	0	1	3	0	0	0	0
04 Barahona	28794	25361	629.73	550.25	-13%	0	0	8	12	0	0	0	1
05 Dajabón	14109	11110	926.44	725.19	-22%	0	0	0	0	0	0	0	0
06 Duarte	43920	35598	645.75	520.67	-19%	0	0	0	3	0	0	0	0
07Elias Piña	9648	9339	586.60	563.14	-4%	0	0	0	1	0	0	0	0
08 El Seibo	17090	20128	704.80	820.59	16%	0	0	0	1	0	0	0	0
09 Espaillat	40430	36259	748.94	667.15	-11%	0	0	1	1	0	0	0	0
10 Independencia	15491	15066	1222.90	1172.46	-4%	0	0	1	2	0	0	0	0
11 La Altagracia	16254	17922	306.21	330.14	8%	0	0	4	3	0	0	0	0
12 La Romana	16240	20210	287.98	353.94	23%	1	0	4	4	0	0	0	0
13 La Vega	60972	58298	621.85	589.13	-5%	0	0	1	2	0	0	0	0
14 María Trinidad Sánchez	21846	21663	678.75	670.01	-1%	0	0	1	0	0	0	0	0
15 Monte Cristi	30662	22965	1111.82	825.15	-26%	0	0	3	1	0	0	0	0
16 Pedernales	6149	5349	1051.84	901.67	-14%	0	0	1	0	0	0	0	0
17 Peravia	41482	35989	894.18	764.93	-14%	0	0	12	12	0	0	0	0
18 Puerto Plata	59478	64498	797.36	858.51	8%	0	1	6	13	0	0	1	0
19 Hermanas Mirabal	21473	20901	917.69	890.84	-3%	0	0	0	1	0	0	0	0
20 Samaná	7042	9148	312.22	401.85	29%	0	0	0	5	0	0	0	0
21 San Cristóbal	70952	69044	466.37	445.32	-5%	2	5	46	74	0	0	0	2
22 San Juan	41028	41855	740.73	757.05	2%	0	0	4	3	0	0	0	0
23 San Pedro de Macorís	39830	44601	515.36	569.31	10%	6	3	46	31	0	0	1	0
24 Sánchez Ramírez	32322	30643	912.55	863.07	-5%	0	0	3	2	0	0	0	0
25 Santiago	96933	107390	404.22	441.88	9%	12	8	90	101	0	0	0	1
26 Santiago Rodríguez	3191	12018	257.90	973.99	278%	0	0	0	0	0	0	0	0
27 Valverde	23405	22282	537.04	504.79	-6%	0	0	4	4	0	0	0	0
28 Monseñor Nouel	26847	25492	602.86	565.45	-6%	0	0	3	3	0	0	0	0
29 Monte Plata	30783	26960	639.65	553.74	-13%	0	2	8	10	0	0	0	0
30 Hato Mayor	23947	26852	1160.70	1294.93	12%	0	0	2	4	0	0	0	0
31 San José de Ocoa	17897	18131	1142.80	1157.01	1%	0	0	1	0	0	0	0	0
32 Santo Domingo	155592	160595	307.72	312.35	2%	10	6	163	188	0	0	0	1
<b>Total PAIS</b>	<b>1198752</b>	<b>1186112</b>	<b>529.66</b>	<b>517.63</b>	<b>-2%</b>	<b>36</b>	<b>28</b>	<b>504</b>	<b>578</b>	<b>0</b>	<b>0</b>	<b>2</b>	<b>5</b>

Número de casos de virus respiratorios por tipo y de infección respiratoria aguda grave detectados a través de la vigilancia centinela, SE 23 del 2012



IRA: en esta semana fueron analizadas por laboratorio 18 muestras nasofaríngeas, identificándose circulación viral de Influenza A H1N1-2009 en Santiago, Influenza A H3N2 en San Pedro de Macorís y el Distrito Nacional y Para Influenza Virus en Santiago. Para esta semana presentaron alarmas de Enfermedad Febril Aguda de las Vías Respiratorias 67 centros distribuidos a nivel nacional.



República Dominicana  
Vice ministerio de Salud Colectiva  
Dirección General de Epidemiología



Sistema Nacional de Vigilancia Epidemiológica

Red programática: Enfermedades Emergentes y Reemergentes, EER  
Responsable: Dirección General de Epidemiología (DIGEPI)  
Programas involucrados: Programa de Salud Ambiental y DIGEPI

Provincia	Enfermedad diarreica aguda														Cólera										Alerta y tendencia
	Episodios		Tasas de incidencia x10,000 hab		Casos sospechosos				Tasa de incidencia x100 hab		Var. % de tasas	Número de defunciones				Letalidad *		Casos hospitalizados		Número de casos investigados por el laboratorio		% Casos positivos			
	SE 1- 23	2011	2012	2011	2012	SE 23	SE 1- 23	SE 1- 23	SE 1- 23	SE 23		SE 1- 23	SE 1- 23	SE 1- 23	SE 1 a la 23-2012	2012 SE- 23	SE 1 a la 23-2012	2012 SE- 23	SE 1 a la 23-2012	2012 SE- 23	SE 1 a la 23-2012	2012 SE- 23			
	2011	2012	2011	2012	2011	2012	2011	2012	2011	2012		2011	2012	2011	2012	2011	2012	2011	2012	2011	2012	2011	2012		
01 Distrito Nacional	44396	43482	891.2	861.9	116	0	843	245	0.2	0.0	-0.7	4	0	22	2	0.8	**	214	0	37	0	5%	**		
02 Azua	5533	3919	511.0	358.1	19	0	145	23	0.1	0.0	-0.8	0	0	0	0	0.0	**	22	0	17	0	**	**		
03 Baoruco	5731	4127	1112.8	791.5	4	0	88	5	0.2	0.0	-0.9	0	0	0	0	0.0	**	3	0	3	0	**	**		
04 Barahona	7702	7471	861.0	828.6	6	2	45	29	0.1	0.0	-0.4	0	0	0	0	0.0	0.0	27	2	29	2	31%	**		
05 Dajabón	2140	2348	718.3	783.4	9	0	37	1	0.1	0.0	-1.0	0	0	0	0	0.0	**	1	0	1	0	**	**		
06 Duarte	8334	7763	626.3	580.4	2	0	17	70	0.0	0.1	3.1	0	0	0	0	0.0	**	67	0	52	0	12%	**		
07 Elias Piña	2989	2482	928.9	765.0	627	2	972	43	3.0	0.1	-1.0	1	0	7	0	0.0	0.0	42	2	0	0	**	**		
08 El Seibo	3409	4506	718.6	939.0	9	0	78	4	0.2	0.0	-0.9	1	0	1	0	0.0	**	4	0	4	0	**	**		
09 Españat	6445	6064	610.3	570.3	3	7	51	26	0.0	0.0	-0.5	0	0	1	0	0.0	0.0	24	5	24	7	13%	**		
10 Independencia	3345	3416	1349.8	1358.8	19	0	165	13	0.7	0.1	-0.9	1	0	8	0	0.0	**	12	0	12	0	8%	**		
11 La Altagracia	4978	5164	479.4	486.2	18	0	67	5	0.1	0.0	-0.9	1	0	5	1	20.0	**	5	0	3	0	33%	**		
12 La Romana	4477	4690	405.8	419.8	23	0	186	5	0.2	0.0	-1.0	2	0	8	0	0.0	**	4	0	4	0	25%	**		
13 La Vega	11424	9543	595.6	492.9	15	1	44	68	0.0	0.0	0.5	0	0	3	1	1.5	0.0	65	1	28	1	7%	100%		
14 María Trinidad Sánchez	6317	5617	1003.2	888.0	0	0	1	29	0.0	0.0	27.9	0	0	0	1	3.4	**	23	0	9	0	44%	**		
15 Monte Cristi	5806	4141	1076.1	760.5	4	0	134	5	0.2	0.0	-1.0	0	0	0	0	0.0	**	5	0	5	0	40%	**		
16 Pedernales	1527	1402	1335.2	1208.0	10	0	140	4	1.2	0.0	-1.0	0	0	1	0	0.0	**	4	0	4	0	**	**		
17 Peravia	5158	5909	568.3	642.0	11	0	30	5	0.0	0.0	-0.8	0	0	0	0	0.0	**	5	0	5	0	**	**		
18 Puerto Plata	8426	8687	577.4	591.0	3	33	60	86	0.0	0.1	0.4	0	0	5	2	2.3	0.0	74	25	47	7	45%	14%		
19 Hermanas Mirabal	2872	2842	627.4	619.2	4	0	16	7	0.0	0.0	-0.6	0	0	0	0	0.0	**	6	0	6	0	**	**		
20 Samaná	1916	2006	434.2	450.4	2	0	5	5	0.0	0.0	0.0	0	0	0	0	0.0	**	4	0	5	0	20%	**		
21 San Cristóbal	18878	16963	634.3	559.2	213	5	494	65	0.2	0.0	-0.9	1	0	7	0	0.0	0.0	56	4	52	5	6%	**		
22 San Juan	10614	7455	979.5	689.2	119	27	421	156	0.4	0.1	-0.6	1	0	3	0	0.0	0.0	52	3	18	0	6%	**		
23 San Pedro de Macoris	9936	11092	657.1	723.7	148	0	507	48	0.3	0.0	-0.9	0	0	8	0	0.0	**	48	0	48	0	6%	**		
24 Sánchez Ramírez	7237	5622	1044.4	809.4	1	0	9	15	0.0	0.0	0.7	0	0	2	1	6.7	**	15	0	13	0	54%	**		
25 Santiago	15942	18837	339.8	396.2	70	182	654	2148	0.1	0.5	2.2	3	2	22	14	0.7	1.1	671	39	111	4	18%	**		
26 Santiago Rodríguez	399	1355	164.8	561.3	3	0	10	8	0.0	0.0	-0.2	0	0	0	0	0.0	**	8	0	8	0	25%	**		
27 Valverde	4020	4126	471.5	477.8	114	3	234	13	0.3	0.0	-0.9	1	0	3	0	0.0	0.0	12	3	10	3	10%	**		
28 Monseñor Nouel	5227	4178	600.0	473.7	8	0	83	30	0.1	0.0	-0.6	0	0	0	0	0.0	**	27	0	16	0	6%	**		
29 Monte Plata	7458	5917	792.1	621.2	5	0	24	8	0.0	0.0	-0.7	0	0	0	0	0.0	**	8	0	7	0	**	**		
30 Hato Mayor	4923	5353	1219.7	1319.5	7	3	61	25	0.2	0.1	-0.6	0	0	0	0	0.0	0.0	22	3	25	3	**	**		
31 San José de Ocoa	2954	2804	964.2	914.6	7	2	39	18	0.1	0.1	-0.5	0	0	0	0	0.0	0.0	16	1	15	2	**	**		
32 Santo Domingo	50158	50195	507.1	499.0	197	4	852	386	0.1	0.0	-0.6	4	0	22	12	3.1	0.0	354	3	292	4	9%	**		
Extranjera					1	0	10	0				0	0	0	0								**	**	
<b>TOTAL PAIS</b>	<b>280671</b>	<b>269476</b>	<b>633.9</b>	<b>601.1</b>	<b>1797</b>	<b>271</b>	<b>6,522</b>	<b>3,598</b>	<b>0.1</b>	<b>0.1</b>	<b>-0.5</b>	<b>20</b>	<b>2</b>	<b>128</b>	<b>34</b>	<b>0.9</b>	<b>0.7</b>	<b>1900</b>	<b>91</b>	<b>910</b>	<b>38</b>	<b>21%</b>	<b>7%</b>		

\*Corresponde a la defunciones sospechosas y confirmadas sobre el total de casos sospechosos de cólera por 100

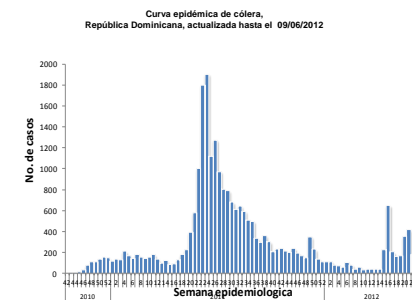
52.8 25 14

Alerta de brote

No se ha demostrado circulación en las últimas dos semanas
Se ha identificado casos aislados en las últimas dos semanas o brotes de enfermedad diarreica aguda
Dos o mas comunidades con casos confirmados aislados
Dos o mas casos con vínculo epidemiológico

Tendencia

→ Sin cambios ↑ Aumento ↓ Disminución



**Cólera:** en esta semana se han notificado 271 casos sospechosos y se han estudiado por laboratorio 38, con una positividad de 5.3% a V. cholerae. De los casos de cólera reportados esta semana el 67.2% (182) residen en municipio Tamboril de Santiago.

En esta semana se reportaron dos defunciones sospechosas, una corresponde a un masculino de 68 años de edad, que demandó atención hospitalizada el día 03-06-2012 con síntomas de diarrea con deshidratación, en la emergencia del Hosp. de Tamboril, falleciendo el día 04/06/2012 en el centro, el examen bacteriológico resultó negativo. La otra corresponde a otro masculino de 65 años de edad no demandó atención médica y cuyo cadáver fue levantado por patología forense el día 04/06/2012 en su residencia. El examen también resultó negativo.

Desde que inició la epidemia hasta la semana 23 de este año hay 25, 331 casos sospechosos, 411 defunciones sospechosas, el 75% de los casos se han hospitalizado, 39.2% se estudiaron por laboratorio y 167 muertes confirmadas.

**Red Programática:** Prevención y control de la mortalidad y morbilidad materna y de la niñez

**Responsable:** Dirección General de Epidemiología

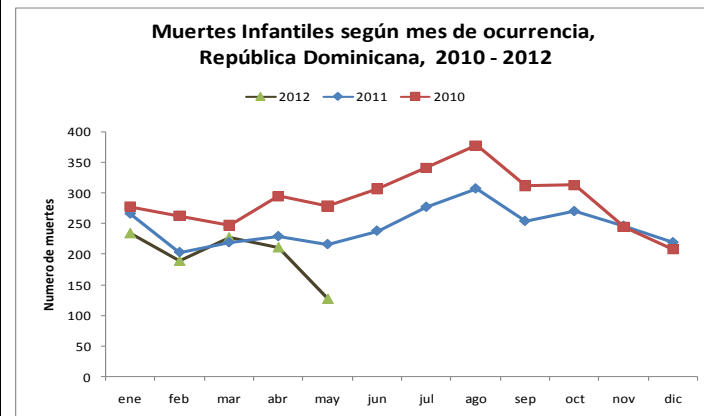
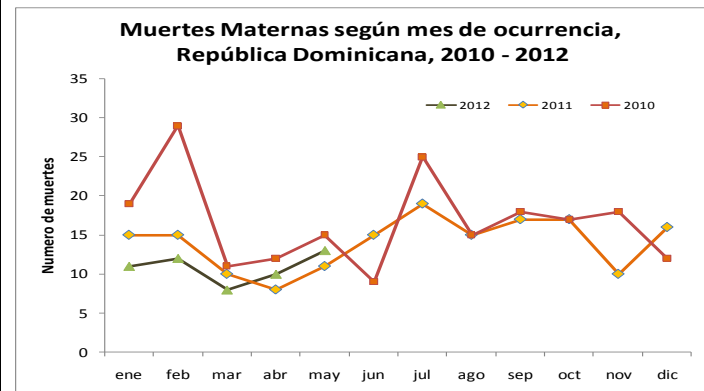
**Programas involucrados:** Dirección General Maternoinfantil

Provincias	Muertes Maternas probables notificadas a la semana por provincia de residencia					Muertes infantiles notificadas a la semana por provincia de residencia				
	2011	2011 Semana 1 a	2012 Semana 1 a	Acumulado al mes 2012	Var. % de casos	2011	2011 Semana 1 a	2012 Semana 1 a	Acumulado al mes 2012	Var. % de casos
		23	23	Junio			23	23	Junio	
01 Distrito Nacional	17	6	4	0	-33%	254	76	72	2	-5%
02 Azua	1	0	2	0	**	51	13	17	0	31%
03 Bahoruco	1	1	1	0	0%	33	14	6	0	-57%
04 Barahona	1	0	0	0	**	81	29	22	0	-24%
05 Dajabón	1	1	0	0	-100%	16	8	7	0	-13%
06 Duarte	3	2	4	1	100%	51	25	11	0	-56%
07Elias Piña	1	1	0	0	-100%	13	8	4	0	-50%
08 El Seibo	1	0	0	0	**	10	6	3	0	-50%
09 Espaillat	0	0	0	0	**	52	23	23	0	0%
10 Independencia	1	1	2	0	100%	17	9	8	0	-11%
11 La Altagracia	5	3	3	0	0%	62	31	7	0	-77%
12 La Romana	8	2	2	0	0%	24	10	7	0	-30%
13 La Vega	4	1	2	0	100%	98	37	41	0	11%
14 María Trinidad Sánchez	3	1	1	0	0%	38	19	7	0	-63%
15 Monte Cristi	1	1	2	0	100%	43	11	17	0	55%
16 Pedernales	0	0	0	0	**	3	1	3	0	200%
17 Peravia	5	0	0	0	**	49	21	21	0	0%
18 Puerto Plata	2	2	0	0	-100%	70	29	30	0	3%
19 Hermanas Mirabal	1	0	1	0	**	16	11	10	0	-9%
20 Samaná	3	0	0	0	**	21	15	5	0	-67%
21 San Cristóbal	8	6	6	0	0%	165	66	58	2	-12%
22 San Juan de la Maguana	2	0	3	0	**	53	23	13	0	-43%
23 San Pedro de Macorís	11	3	1	0	-67%	108	37	41	0	11%
24 Sánchez Ramírez	1	0	0	0	**	40	15	12	0	-20%
25 Santiago	19	8	2	0	-75%	399	169	147	0	-13%
26 Santiago. Rodríguez	1	1	0	0	-100%	18	7	7	0	0%
27 Valverde	3	1	3	0	200%	57	20	16	0	-20%
28 Monseñor Nouel	6	2	0	0	-100%	37	17	12	0	-29%
29 Monte Plata	6	2	0	0	-100%	64	22	18	0	-18%
30 Hato mayor	5	1	0	0	-100%	16	7	11	0	57%
31 San José de Ocoa	1	0	1	0	**	7	5	8	2	60%
32 Santo Domingo	50	16	16	0	0%	758	309	282	3	-9%
No reporta provincia de residencia	0	0	0	0	**	197	104	45	0	-57%
<b>Total defunciones residentes</b>	<b>172</b>	<b>62</b>	<b>56</b>	<b>1</b>	<b>-10%</b>	<b>2921</b>	<b>1197</b>	<b>991</b>	<b>9</b>	<b>-17%</b>
Extranjera	1	0	0	0	**	23	9	6	0	-33%
<b>TOTAL PAÍS</b>	<b>173</b>	<b>62</b>	<b>56</b>	<b>1</b>	<b>-10%</b>	<b>2944</b>	<b>1206</b>	<b>997</b>	<b>9</b>	<b>-17%</b>

**Mortalidad Materna MM:** en esta semana se notificó un caso de muerte materna. Los hospitales con mas casos notificados son: Maternidad Nuestra Sra. de la Altagracia (12), el Hospital Luis E. Aybar (9), Hospital José María Cabral y Báez (7), Hospital Antonio Musa (3) y el Hospital Maternidad San Lorenzo de Los Minas (3). Las Provincias de Independencia, Duarte, La Vega, Montecristi y Valverde presentan un incremento de más de un 25% en sus muertes maternas con relación al mismo período del año anterior.

**Mortalidad Infantil MI:** se notificaron 29 casos de muertes en menores de un año, ningún caso de la semana epidemiológica. El 80% (798) de las 997 muertes notificadas este año son neonatales.

Hospital de ocurrencia	Edad	Periodo	Causa	Municipio y provincia de residencia
Instituto de Especialidades Medicas	29	Puerperio	Preeclampsia	San Francisco de Macorís/ Duarte







República Dominicana  
Vice ministerio de Salud Colectiva  
Dirección General de Epidemiología  
Sistema Nacional de Vigilancia Epidemiológica



**Red programática:** Enfermedades Emergentes y Reemergentes, EER  
**Responsable:** Dirección Nacional de Epidemiología  
**Programas involucrados:** Programa Ampliado de Inmunizaciones y Programa de Inocuidad de Agua y Alimentos

Provincia	Cobertura de notificación semanal				Conjuntivitis				Hepatitis viral aguda				Enfermedad Transmitida por Alimentos				Parotiditis				Varicela					
	Notificaciones esperadas		SE 23		SE 1- 23		SE 23		SE 1- 23		SE 23		SE 1- 23		SE 23		SE 1- 23		SE 23		SE 1- 23					
	SE 1	SE 1-23	2011	2012	2011	2012	2011	2012	2011	2012	2011	2012	2011	2012	2011	2012	2011	2012	2011	2012	2011	2012				
01 Distrito Nacional	340	7820	38%	20%	41%	42%	136	40	4613	3521	120	116	2979	3238	50	17	1667	1333	2	0	163	107	68	36	1637	950
02 Azua	56	1288	73%	54%	73%	77%	37	22	1039	530	1	2	56	14	1	18	207	61	1	0	57	9	46	3	544	162
03 Baoruco	38	874	66%	21%	70%	57%	29	2	292	183	6	0	21	12	1	1	172	111	0	0	70	5	6	0	206	77
04 Barahona	61	1403	75%	34%	75%	73%	18	16	455	385	0	0	27	12	25	7	305	170	1	0	25	9	7	1	178	171
05 Dajabón	33	759	79%	42%	84%	62%	8	4	244	190	0	0	17	12	2	5	131	111	0	0	3	3	7	1	195	149
06 Duarte	92	2116	83%	23%	76%	63%	20	12	544	284	0	2	57	31	12	4	242	255	1	0	14	5	9	6	245	166
07Eliás Piña	31	713	68%	35%	68%	67%	2	4	144	184	1	1	4	10	1	1	16	65	0	1	3	11	2	3	49	100
08 El Seibo	27	622	96%	100%	95%	100%	11	13	222	234	6	3	59	43	7	7	139	159	0	0	12	4	2	1	104	81
09 Espaillat	43	989	91%	95%	97%	96%	9	19	324	246	7	2	163	97	15	13	213	396	1	1	10	10	7	0	178	22
10 Independencia	34	782	71%	38%	75%	70%	7	3	155	154	0	0	11	7	2	0	125	70	1	1	24	13	7	0	436	231
11 La Altagracia	80	1840	21%	85%	72%	93%	8	8	436	458	1	0	21	16	2	14	191	406	0	0	37	9	5	1	193	78
12 La Romana	40	920	23%	100%	71%	83%	4	12	352	331	0	2	47	62	8	4	228	169	0	1	11	6	5	2	211	63
13 La Vega	93	2139	59%	23%	66%	60%	31	37	937	843	1	2	100	73	9	0	608	196	0	0	33	13	48	6	760	338
14 María Trinidad Sánchez	38	874	87%	24%	88%	79%	10	1	310	202	0	0	33	12	5	0	267	263	0	0	8	2	4	0	143	45
15 Monte Cristi	44	1012	84%	48%	85%	70%	23	11	425	306	0	2	15	25	9	5	306	115	0	0	25	13	16	3	453	62
16 Pedernales	16	368	63%	6%	60%	52%	5	2	121	86	0	0	3	4	4	3	227	65	0	0	4	3	0	2	40	18
17 Peravia	45	1035	82%	76%	82%	94%	14	11	359	300	2	0	30	22	3	4	269	98	0	0	34	15	30	7	545	183
18 Puerto Plata	69	1587	70%	81%	68%	90%	21	18	639	524	2	0	56	47	37	19	540	494	0	1	45	40	31	2	516	100
19 Hermanas Mirabal	33	759	91%	88%	91%	99%	6	8	193	177	1	1	15	18	7	4	142	125	1	0	8	2	10	1	229	72
20 Samaná	36	828	81%	72%	84%	84%	10	1	263	123	0	0	12	6	7	11	383	293	0	0	4	0	2	0	122	62
21 San Cristóbal	85	1955	69%	60%	72%	81%	54	25	886	882	3	1	119	111	27	5	1560	443	3	3	36	32	25	3	709	179
22 San Juan	77	1771	86%	94%	82%	90%	33	20	660	473	2	2	98	99	0	1	130	63	1	0	12	14	9	7	401	253
23 San Pedro de Macorís	72	1656	63%	94%	73%	88%	17	80	694	774	2	3	115	71	11	13	320	324	2	3	36	33	83	12	337	477
24 Sánchez Ramírez	43	989	79%	86%	86%	85%	13	17	458	304	7	1	83	83	4	1	205	54	0	0	13	9	9	0	177	67
25 Santiago	138	3174	68%	56%	70%	74%	80	53	1848	1880	11	3	232	177	26	26	771	490	5	0	81	41	49	9	1569	328
26 Santiago. Rodríguez	28	644	71%	57%	51%	73%	1	5	42	86	0	0	0	6	1	2	18	59	0	0	1	5	1	2	9	160
27 Valverde	49	1127	71%	35%	80%	76%	18	4	312	272	1	0	25	22	2	1	130	99	0	0	9	13	15	3	200	86
28 Monseñor Nouel	47	1081	49%	57%	65%	78%	8	2	269	224	0	1	20	22	1	1	43	181	0	0	7	8	7	3	103	82
29 Monte Plata	55	1265	64%	27%	62%	61%	37	4	595	611	0	1	33	36	5	2	134	100	1	0	19	14	21	3	240	90
30 Hato Mayor	43	989	98%	100%	96%	99%	29	19	482	394	2	0	25	26	18	14	334	265	1	0	22	15	80	7	190	177
31 San Jose de Ocoa	32	736	91%	100%	92%	100%	9	7	240	99	1	0	34	40	2	0	69	44	1	0	8	6	10	0	159	25
32 Santo Domingo	295	6785	43%	16%	46%	42%	157	60	4499	3884	22	27	730	625	36	24	1845	1680	5	8	252	140	68	13	1931	621
<b>TOTAL PAIS</b>	<b>2213</b>	<b>50900</b>	<b>62%</b>	<b>48%</b>	<b>67%</b>	<b>68%</b>	<b>865</b>	<b>540</b>	<b>23052</b>	<b>19144</b>	<b>199</b>	<b>172</b>	<b>5240</b>	<b>5079</b>	<b>340</b>	<b>227</b>	<b>11937</b>	<b>8757</b>	<b>27</b>	<b>19</b>	<b>1086</b>	<b>609</b>	<b>689</b>	<b>137</b>	<b>13009</b>	<b>5675</b>

n.d.= no disponible

**Cobertura de notificación semanal:** notificaron 1060 unidades a nivel nacional de 2,213 esperadas, para una cobertura de de un 48%.

La **Conjuntivitis** presentó un ligero aumento  $\geq 25\%$  en San Pedro de Macorís (79%), La Romana (67%), Espaillat (53%) y Hermanas Mirabal (25%); La **Enfermedad Transmitida por alimentos** en Azua (94%), La Altagracia (86%), Samaná (36%) y Peravia (25%); **Parotiditis Viral** en Santo Domingo (38%) y San Pedro de Macorís (33%); La **Varicela** en Eliás Piña (33%).