

El Boletín Epidemiológico Semanal es el instrumento de difusión oficial que utiliza la MSP para dar a conocer la situación epidemiológica de los eventos sujetos a notificación obligatoria que se

Enfermedades/eventos de vigilancia individual

- *Cólera
- *Dengue Clásico\Hemorrágico\SSD
- * Difteria
- *Enfermedad Febril Eruptiva
- *Enfermedad Febril Respiratoria (ETI-IRAG)
- *Enfermedad Meningocócica
- *Exposición Rábica\Rabia Humana
- * Malaria
- *Meningitis todas las formas
- *Parálisis Flácida\Poliomielitis
- *Tétanos Neonatal
- *Tétanos otras edades
- *Tosferina
- *Sintomático respiratorio/Tuberculosis
- *Muerte Infantil
- *Muerte Materna

Volumen

Boletín semanal
21

Desde el (20/05/2012) al (26/05/2012)

Dirección

C\ Santo Tomas de Aquino # 1, esq. Correa y Cidrón, Zona Universitaria, Distrito Nacional, Rep. Dominicana

Teléfonos:

809-686-9140

809-686-7347

809- 686-5337

1-809-200-4091

Fax: 809-689-8395

Email: sespas1@claro.net.do

Web:www.sespasdigepi.gob.do

Contenido

Enfermedades transmitidas por vectores

Enfermedades transmitidas por contacto directo

Enfermedades zoonóticas
Enfermedades prevenibles por vacunas
Influenza y otros virus respiratorios
Mortalidad infantil y materna

Situación Nacional de los Enfermedades Bajo Vigilancia Especial

A nivel nacional la leptospirosis, la malaria y las inmunoprevenibles continúan bajo control comparando las últimas 4 semanas con el mismo período de cinco años anteriores.

El cólera presenta un aumento de casos notificados con relación a la semana anterior, la mayoría de los casos residen en el Municipio de tamboril, provincia de Santiago. Las provincias con circulación activa en las últimas 4 semanas son Santo Domingo, Barahona, Puerto Plata y Sánchez Ramírez.

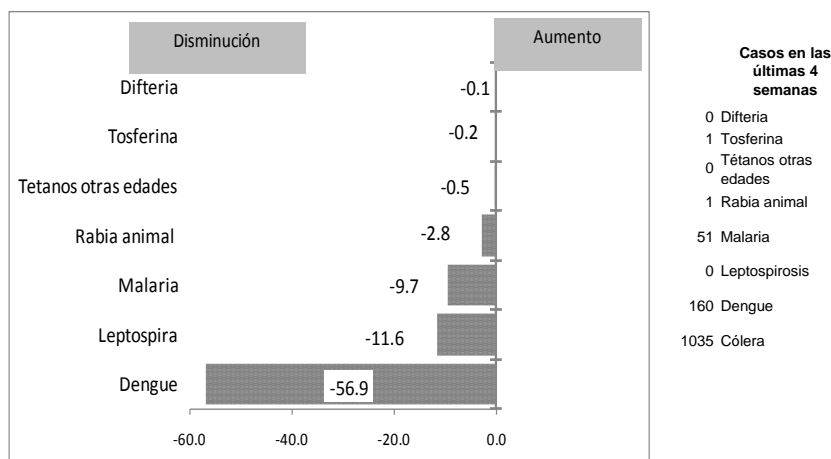
Las provincias Dajabón e Independencia continúan en alerta amarilla para malaria y Las provincias de Azua, Monte Cristi y Valverde se encuentran en alerta verde.

El Dengue a nivel nacional se mantiene en zona de epidemia en las últimas 3 semanas anteriores a la 21 según su curva epidemiológica. Las Provincias con circulación activa: Puerto Plata, Valverde, Hermanas Mirabal, Santo Domingo, Distrito Nacional, Duarte, Azua, San Cristóbal, San Pedro de Macorís, Pedernales, Barahona y Hato Mayor.

Las provincias con transmisión activa de leptospirosis en las últimas cuatro semanas son: Hnas. Mirabal, Santiago, La Vega, Puerto Plata y Santo Domingo.

Se identifica circulación viral de Influenza A H1N1 2009 en Santiago, Influenza A H3N2 en Santiago y el Distrito Nacional y Para Influenza Virus en Santiago

Gráfico No. 1 Reporte de enfermedades seleccionadas de notificación obligatoria, República Dominicana. Comparación de 4 semanas previas con datos históricos, últimos cinco años, 26 de mayo 2012



Eventos de importancia nacional: No se reportan eventos

Eventos de importancia internacional: No se reportaron eventos.



República Dominicana
Vice ministerio de Salud Colectiva
Dirección General de Epidemiología
Sistema Nacional de Vigilancia Epidemiológica



Red programática: Enfermedades Transmitida por Vectores
Responsable: Centro Nacional de Control de Enfermedades Tropicales
Programas involucrados: Programa de Prevención y Control de Malaria, Dengue y otras Enfermedades Transmitidas por Vectores

Alerta de brote

	Sin casos y/o evidencia de circulación
	Menos de 1 caso/1000 habitantes o circulación de agente demostrada en las últimas cuatro semanas
	1 a 10 casos/1000 habitantes y circulación de agente
	Mas de 10 casos/1000 habitantes y circulación de agente

Tendencia

→ Sin cambios ↑ Aumento ↓ Disminución

PROVINCIA	DENGUE														MALARIA																	
	Número de casos probables				% de casos confirmados				Número de casos de dengue Grave				Número de defunciones				Tasa incidencia		Alerta y tendencia	Número de casos confirmados				Número de defunciones				Tasa incidencia		Alerta y tendencia		
	SE 21		SE 1- 21		SE 17-20		SE 1- 21		SE 21		SE 1- 21		SE 21		SE 1- 21		SE 1- 21			Var. % de tasas	SE 21		SE 1- 21		SE 21		SE 1- 21		SE 1- 21		Var. % de tasas	
	2011	2012	2011	2012	2011	2012	2011	2012	2011	2012	2011	2012	2011	2012	2011	2012	2011	2012	2011		2012	2011	2012	2011	2012	2011	2012	2011	2012	2011		2012
01 Distrito Nacional	7	0	55	81	43%	38%	52%	43%	0	0	0	3	0	0	0	0	12.1	17.6	45%	↑	0	0	4	3	0	0	1	0	0.9	0.7	-26%	↓
02 Azua	0	0	25	44	50%	30%	36%	39%	0	0	2	4	0	0	0	0	25.3	44.0	74%	↑	5	1	71	44	0	0	0	2	71.8	44.0	-39%	↓
03 Baoruco	0	0	2	12	50%	**	50%	63%	0	0	0	3	0	0	0	0	4.3	25.2	493%	→	0	0	36	14	0	0	0	0	76.6	29.4	-62%	↓
04 Barahona	2	0	10	14	33%	25%	75%	36%	0	0	2	1	0	0	0	0	12.2	17.0	39%	→	0	0	6	10	0	0	0	0	7.3	12.1	65%	↑
05 Dajabón	0	0	1	1	**	**	0%	0%	0	0	0	0	0	0	0	0	3.7	3.7	-1%	→	1	5	143	58	0	0	2	0	525.7	211.9	-60%	↓
06 Duarte	0	0	24	33	25%	25%	29%	23%	0	0	0	1	0	0	0	0	19.8	27.0	37%	↑	0	0	0	4	0	0	0	0	0.0	3.3	**	↑
07Elias Piña	0	0	0	0	**	**	**	**	0	0	0	0	0	0	0	0	0.0	0.0	**	→	0	0	16	12	0	0	0	0	54.5	40.5	-26%	↓
08 El Seibo	0	0	3	4	**	**	50%	0%	0	0	1	0	0	0	0	0	6.9	9.1	32%	→	0	0	2	1	0	0	0	0	4.6	2.3	-51%	↓
09 Espáillat	0	0	45	27	43%	0%	35%	39%	0	0	1	1	0	0	0	0	46.7	27.8	-40%	↓	0	0	11	1	0	0	1	0	11.4	1.0	-91%	↓
10 Independencia	0	1	4	24	0%	**	50%	50%	0	0	1	0	0	0	0	0	17.7	104.6	491%	↑	4	2	92	48	0	0	2	2	406.6	209.1	-49%	↓
11 La Altagracia	0	0	2	2	0%	**	50%	0%	0	0	0	0	0	0	0	0	2.1	2.1	-2%	→	0	0	40	8	0	0	0	0	42.2	8.3	-80%	↓
12 La Romana	0	0	5	5	0%	**	25%	33%	0	0	0	0	0	0	0	0	5.0	4.9	-1%	↓	0	0	1	8	0	0	0	0	1.0	7.8	690%	↑
13 La Vega	0	0	48	25	33%	0%	48%	43%	0	0	0	1	0	0	0	0	27.4	14.1	-48%	↑	0	0	3	3	0	0	0	0	1.7	1.7	-1%	↓
14 María Trinidad Sánchez	1	0	23	11	33%	**	73%	50%	0	0	1	0	0	0	0	0	40.0	19.0	-52%	↑	0	0	0	0	0	0	0	0	0.0	0.0	**	→
15 Monte Cristi	1	0	17	9	**	**	13%	75%	0	0	0	0	0	0	0	0	34.5	18.1	-48%	↑	0	2	18	4	0	0	0	0	36.5	8.0	-78%	↓
16 Pedernales	0	0	5	3	0%	100%	60%	100%	0	0	0	1	0	0	0	0	47.9	28.3	-41%	↓	0	0	2	1	0	0	0	0	19.2	9.4	-51%	↓
17 Peravia	1	1	25	13	100%	0%	79%	33%	0	0	4	0	0	0	0	0	30.2	15.5	-49%	↓	0	0	0	0	0	0	0	0	0.0	0.0	**	→
18 Puerto Plata	0	0	34	50	50%	43%	32%	60%	0	0	0	2	0	0	0	0	25.5	37.3	46%	↓	0	0	0	0	0	0	0	0	0.0	0.0	**	→
19 Hermanas Mirabal	0	0	42	44	0%	25%	12%	26%	0	0	0	0	0	0	0	0	100.5	105.0	4%	↓	0	0	0	0	0	0	0	0	0.0	0.0	**	→
20 Samaná	0	0	1	2	**	**	0%	50%	0	0	0	0	0	0	0	0	2.5	4.9	98%	→	0	0	0	7	0	0	0	0	0.0	17.2	**	↑
21 San Cristóbal	1	0	21	15	0%	50%	43%	40%	0	0	1	1	0	0	0	0	7.7	5.4	-30%	↑	0	0	8	0	0	0	0	0	2.9	0.0	-100%	↓
22 San Juan	0	0	9	3	67%	**	25%	0%	0	0	0	0	0	0	0	0	9.1	3.0	-67%	→	2	0	9	1	0	0	0	0	9.1	1.0	-89%	↓
23 San Pedro de Macorís	0	0	10	31	0%	33%	11%	46%	0	0	1	3	0	0	0	0	7.2	22.2	206%	→	0	0	2	4	0	0	0	0	1.4	2.9	97%	↑
24 Sánchez Ramírez	0	0	9	12	50%	**	63%	33%	0	0	1	0	0	0	0	0	14.2	18.9	33%	→	0	0	0	0	0	0	0	0	0.0	0.0	**	→
25 Santiago	0	0	76	86	17%	0%	31%	25%	0	0	4	5	0	0	0	0	17.7	19.8	12%	↑	0	0	11	2	0	0	0	0	2.6	0.5	-82%	↓
26 Santiago. Rodríguez	0	0	0	1	**	**	**	100%	0	0	0	0	0	0	0	0	0.0	4.5	**	↓	0	0	2	0	0	0	0	0	9.0	0.0	-100%	↓
27 Valverde	1	0	18	22	50%	33%	41%	38%	0	0	0	0	0	0	0	0	23.1	27.9	21%	↑	2	2	29	25	0	0	2	0	37.3	31.7	-15%	↓
28 Monseñor Nouel	2	0	16	22	40%	0%	40%	50%	0	0	0	3	0	0	0	0	20.1	27.3	36%	↑	0	0	0	0	0	0	0	0	0.0	0.0	**	→
29 Monte Plata	1	0	8	8	0%	**	0%	57%	0	0	0	0	0	0	0	0	9.3	9.2	-1%	→	0	0	0	0	0	0	0	0	0.0	0.0	**	→
30 Hato Mayor	0	0	3	3	0%	100%	0%	33%	0	0	1	0	0	0	0	0	8.1	8.1	-1%	↓	0	0	1	2	0	0	0	0	2.7	5.4	99%	↑
31 San José de Ocoa	0	0	5	5	**	**	20%	0%	0	0	0	1	0	0	0	0	17.9	17.9	0%	↑	0	0	0	0	0	0	0	0	0.0	0.0	**	→
32 Santo Domingo	5	0	77	189	13%	45%	33%	56%	0	0	8	18	0	0	0	2	8.5	20.6	141%	↑	1	0	29	11	0	0	0	0	3.2	1.2	-63%	↓
Extranjera	0	0	1	**	**	**	100%	0	0	0	1	0	0	0	0	0	**	**	**	**	8	4	224	205							**	**
TOTAL PAÍS	22	2	623	802	27%	30%	38%	43%	0	0	28	49	0	0	2	15.4	19.6	27%	↑	23	16	760	476	0	0	8	4	18.8	11.6	-38%	↓	

Casos de enf. febriles hemorrágicas			
Enfermedad	2010	2011	2012
Dengue hemorrágico	1110	105	49
Fiebre amarilla	0	0	0
Fiebre de Nilo de Oeste	0	0	0

(**) No casos año previo

Dengue: en esta semana se notificaron 54 casos probable de dengue, solo dos caso pertenece a esta semana. Tenemos un acumulado de 802 casos incluyendo 49 Grave y dos defunciones. Las Provincias que tienen circulación activas en las últimas 4 semanas son: Puerto Plata, Valverde, Hermanas Mirabal, Santo Domingo, Distrito Nacional, Azua y Monseñor Noel.

Malaria: en esta semana se presentaron 16 nuevos casos de malaria en todo el país, 12 autóctonos y 4 importados desde Haití. Se encuentran en alerta amarilla las provincias Dajabón e Independencia por presentar de 1 a 10 casos por cada mil habitantes. Las provincias Azua, Montecristi y Valverde se encuentran en alerta verde. El acumulado total de este año es de 476 casos, lo cual representa una reducción de 38% en la incidencia, comparada con el mismo periodo del año pasado.

Red Programática: Enfermedades Emergentes y Reemergentes, EER

Responsable: Dirección General de Epidemiología

Programas involucrados: Dirección General de Epidemiología/ Programa Ampliado de Inmunizaciones

PROVINCIA	Meningitis (todas las formas)					Meningitis bacterianas								Enfermedad Meningocócica													
	Episodios		Tasas de incidencia x10,000 hab		Var. % de tasas	Numero de casos probables				Tasa incidencia		Var. % de tasas	Numero de defunciones				Numero de casos probables		Tasa incidencia		Var. % de tasas	Numero de defunciones					
	SE 1- 21		SE 1- 21			SE 21	2012	2011	2012	SE 1- 21	2012		SE 21	2012	2011	2012	SE 21	2012	SE 1- 21	2012		SE 1- 21	2012	SE 21	2012	2011	2012
	2011	2012	2011	2012	2011	2012	2011	2012	2011	2012	2011	2012	2011	2012	2011	2012	2011	2012	2011	2012	2011	2012	2011	2012	2011	2012	
01 Distrito Nacional	204	106	4.5	2.3	-49%	1	1	8	4	1.8	0.9	-51%	0	1	0	3	0	0	1	0	0.2	0.0	-100%	0	0	0	0
02 Azua	3	1	0.3	0.1	-67%	0	0	2	0	2.0	0.0	-100%	0	0	1	0	0	0	0	0	0.0	0.0	**	0	0	0	0
03 Baoruco	1	4	0.2	0.8	295%	0	0	0	1	0.0	2.1	**	0	0	0	0	0	0	0	0	0.0	0.0	**	0	0	0	0
04 Barahona	1	2	0.1	0.2	98%	0	0	1	0	1.2	0.0	-100%	0	0	0	0	0	0	0	0	0.0	0.0	**	0	0	0	0
05 Dajabón	1	0	0.4	0.0	-100%	0	0	2	0	7.4	0.0	-100%	0	0	1	0	0	0	0	0	0.0	0.0	**	0	0	0	0
06 Duarte	2	0	0.2	0.0	-100%	0	0	0	0	0.0	0.0	**	0	0	0	0	0	0	0	0	0.0	0.0	**	0	0	0	0
07 Elías Piña	3	0	1.0	0.0	-100%	0	0	1	1	3.4	3.4	-1%	0	0	0	0	0	0	0	0	0.0	0.0	**	0	0	0	0
08 El Seibo	5	2	1.2	0.5	-60%	0	0	0	0	0.0	0.0	**	0	0	0	0	0	0	0	0	0.0	0.0	**	0	0	0	0
09 Espaillat	0	4	0.0	0.4	**	0	0	2	4	2.1	4.1	99%	0	0	2	0	0	0	0	0	0.0	0.0	**	0	0	0	0
10 Independencia	4	0	1.8	0.0	-100%	0	0	0	0	0.0	0.0	**	0	0	0	0	0	0	0	0	0.0	0.0	**	0	0	0	0
11 La Altagracia	0	2	0.0	0.2	**	0	0	1	3	1.1	3.1	193%	0	0	0	0	0	0	0	0	0.0	0.0	**	0	0	0	0
12 La Romana	12	2	1.2	0.2	-84%	0	0	1	2	1.0	2.0	98%	0	0	0	0	0	0	0	0	0.0	0.0	**	0	0	0	0
13 La Vega	5	3	0.3	0.2	-41%	0	0	0	0	0.0	0.0	**	0	0	0	0	0	1	0	0.6	0.0	-100%	0	0	0	0	
14 María Trinidad Sánchez	2	1	0.3	0.2	-50%	0	0	0	0	0.0	0.0	**	0	0	0	0	0	0	0	0	0.0	0.0	**	0	0	0	0
15 Monte Cristi	0	0	0.0	0.0	**	0	0	1	1	2.0	2.0	-1%	0	0	0	0	0	0	0	0	0.0	0.0	**	0	0	0	0
16 Pedernales	0	0	0.0	0.0	**	0	0	0	0	0.0	0.0	**	0	0	0	0	0	0	0	0	0.0	0.0	**	0	0	0	0
17 Peravia	6	0	0.7	0.0	-100%	0	0	1	1	1.2	1.2	-1%	0	0	0	0	0	0	0	0	0.0	0.0	**	0	0	0	0
18 Puerto Plata	1	3	0.1	0.2	198%	0	1	1	1	0.8	0.7	-1%	0	0	0	0	0	0	1	0	0.8	0.0	-100%	0	0	1	0
19 Hermanas Mirabal	0	1	0.0	0.2	**	0	0	0	1	0.0	2.4	**	0	0	0	0	0	0	0	0	0.0	0.0	**	0	0	0	0
20 Samaná	2	0	0.5	0.0	-100%	0	0	1	0	2.5	0.0	-100%	0	0	0	0	0	0	0	0	0.0	0.0	**	0	0	0	0
21 San Cristóbal	23	0	0.8	0.0	-100%	0	0	5	1	1.8	0.4	-80%	0	0	1	0	0	0	1	1	0.4	0.4	-2%	0	0	0	1
22 San Juan	1	1	0.1	0.1	0%	0	0	0	1	0.0	1.0	**	0	0	0	0	0	0	1	0	0.0	1.0	**	0	0	0	0
23 San Pedro de Macorís	1	2	0.1	0.1	97%	0	0	1	5	0.7	3.6	393%	0	0	0	0	0	0	0	0	0.0	0.0	**	0	0	0	0
24 Sánchez Ramírez	3	2	0.5	0.3	-33%	0	0	1	1	1.6	1.6	0%	0	0	0	0	0	0	1	0	1.6	0.0	-100%	1	0	1	0
25 Santiago	34	35	0.8	0.8	2%	0	0	9	3	2.1	0.7	-67%	0	0	1	0	0	0	2	1	0.5	0.2	-51%	0	0	0	1
26 Santiago Rodríguez	0	0	0.0	0.0	**	0	0	0	0	0.0	0.0	**	0	0	0	0	0	0	0	0	0.0	0.0	**	0	0	0	0
27 Valverde	0	0	0.0	0.0	**	0	0	0	0	0.0	0.0	**	0	0	0	0	0	0	0	0	0.0	0.0	**	0	0	0	0
28 Monseñor Nouel	3	1	0.4	0.1	-67%	0	0	1	0	1.3	0.0	-100%	0	0	0	0	0	0	0	0	0.0	0.0	**	0	0	0	0
29 Monte Plata	5	0	0.6	0.0	-100%	1	0	4	1	4.7	1.1	-75%	0	0	1	0	0	0	0	0	0.0	0.0	**	0	0	0	0
30 Hato Mayor	1	1	0.3	0.3	-1%	0	0	1	0	2.7	0.0	-100%	0	0	0	0	0	0	0	0	0.0	0.0	**	0	0	0	0
31 San Jose de Ocoa	1	0	0.4	0.0	-100%	0	0	1	0	3.6	0.0	-100%	0	0	0	0	0	1	0	1	0.0	3.6	**	0	0	0	0
32 Santo Domingo	23	25	0.3	0.3	7%	1	3	16	18	1.8	2.0	11%	0	0	2	4	0	0	2	7	0.2	0.8	244%	0	0	1	3
Extranjera					**	0	0	1	0			**	0	0	1	0	0	0	0	1			**	0	0	0	0
TOTAL PAÍS	347	198	0.9	0.5	-44%	3	5	62	49	1.5	1.2	-22%	0	1	10	7	0	1	9	12	0.2	0.3	32%	1	0	3	5

Meningitis Bacteriana: se notificaron 2 casos probables y una defunción. El primer caso es una masculino de 1 año, residente en el Barrio Cristo Rey, San Felipe, Puerto Plata, que inició síntomas el 23/05/2012, fue ingresada en el Hosp. Ricardo Limardo el 24/05/2012, egresando el 29/05/2012. El segundo caso es un niño de 14 años, residente en Pantoja, Santo Domingo Oeste, provincia Santo Domingo, con inicio de síntomas el 26/05/2012 y fue ingresado el 24/05/2012 en el Hosp. Robert Reid Cabral. El resultado del Latex revela *S. neumoniae*. La defunción corresponde a una niña de 10 meses residente Urb. Tropical, Distrito Nacional, que inicia síntomas el 25/05/2012 y se ingresa el 28/05/2012 en el Centro Médico Dominicano con síntomas de irritabilidad, fiebre, vómitos, convulsiones y alteración de la conciencia, fallece el 28/05/2012. El cultivo del LCR esta pendiente de resultado.

Enfermedad Meningocócica: se notificó un caso, femenina de 10 años, residente en el Barrio San Antonio, municipio de San José de Ocoa de la provincia de San José de Ocoa, que inició síntomas el 24/05/2012, fue ingresada en el Hosp. Rober Reid Cabral por presentar fiebre, vómitos, equimosis y petequias. En el cultivo de LCR se aislo N. Meningitidis serogrupo B

(**) No casos año previo



Red Programática: Prevención y control de Zoonosis

Responsable: Centro Antirrábico Nacional \ Dirección General de Epidemiología

Programas involucrados: Centro Antirrábico Nacional \ Dirección General de Epidemiología

PROVINCIA	Rabia													Leptospirosis																		
	Número de casos rabia animal				Tasa incidencia	Var. % de tasas	Alerta y tendencia	Número de personas agredidas por animales*				Var. % de casos	Número de casos rabia humana				Número de casos sospechosos				Número de casos probables				Var. % de casos	Alerta y tendencia	Número de defunciones					
	SE 21	SE 1-21	SE 1-21	SE 1-21	SE 21			SE 1-21	SE 21	SE 1-21	SE 21		SE 1-21	SE 21	SE 1-21	SE 21	SE 1-21	SE 21	SE 1-21	SE 21	SE 1-21	SE 21	SE 1-21	SE 21			SE 1-21	SE 21	SE 1-21	SE 21	SE 1-21	SE 21
	2011	2012	2011	2012	2011	2012	2011	2012	2011	2012	2011	2012	2011	2012	2011	2012	2011	2012	2011	2012	2011	2012	2011	2012	2011	2012	2011	2012	2011	2012		
01 Distrito Nacional	0	1	6	5	0.3	0.3	-18%	→	222	257	4669	4149	-11%	0	0	0	0	1	0	8	47	0	0	2	4	50%	↑	0	0	0	0	
02 Azua	0	0	0	0	0.0	0.0	**	→	10	7	144	133	-8%	0	0	0	0	0	0	5	9	0	0	0	1	100%	→	0	0	0	0	
03 Baoruco	0	0	0	1	0.0	0.5	**	→	3	1	157	54	-66%	0	0	0	0	0	0	1	2	0	0	0	0	**	→	0	0	0	0	
04 Barahona	0	0	0	0	0.0	0.0	**	→	16	2	200	143	-29%	0	0	0	0	0	1	1	15	0	0	0	6	100%	→	0	0	0	1	
05 Dajabón	0	0	0	5	0.0	4.6	**	→	0	0	31	19	-39%	0	0	0	0	0	0	2	0	0	0	0	0	**	→	0	0	0	0	
06 Duarte	0	0	1	1	0.2	0.2	-1%	→	7	0	105	61	-42%	0	0	0	0	1	0	21	33	1	0	2	7	71%	→	0	0	0	0	
07 Elías Piña	0	0	2	0	1.7	0.0	-100%	→	1	1	33	58	76%	0	0	0	0	0	0	1	0	0	0	0	0	**	→	0	0	0	0	
08 El Seibo	0	0	0	1	0.0	0.6	**	→	5	4	132	98	-26%	0	0	0	0	0	0	1	2	0	0	1	0	**	→	0	0	0	0	
09 Espailat	0	0	0	0	0.0	0.0	**	→	5	1	70	60	-14%	0	0	0	0	0	0	17	25	0	0	0	3	100%	→	0	0	0	0	
10 Independencia	0	0	0	0	0.0	0.0	**	→	9	0	130	123	-5%	0	0	0	0	0	0	2	0	0	0	0	0	**	→	0	0	0	0	
11 La Altagracia	0	0	0	0	0.0	0.0	**	→	3	0	84	69	-18%	0	0	0	0	0	0	4	6	0	0	1	1	0%	→	0	0	0	0	
12 La Romana	0	0	0	0	0.0	0.0	**	→	7	20	265	192	-28%	0	0	0	0	0	0	1	3	0	0	0	0	**	→	0	0	0	0	
13 La Vega	0	0	0	0	0.0	0.0	**	→	5	3	328	273	-17%	0	0	0	0	0	0	19	19	0	0	3	6	50%	→	0	0	0	1	
14 María Trinidad Sánchez	0	0	0	0	0.0	0.0	**	→	13	2	86	74	-14%	0	0	0	0	1	0	5	7	0	0	0	1	100%	→	0	0	0	0	
15 Monte Cristi	0	0	0	0	0.0	0.0	**	→	6	1	143	113	-21%	0	0	0	0	8	0	11	3	0	0	1	0	**	→	0	0	1	0	
16 Pedernales	0	0	0	0	0.0	0.0	**	→	0	0	36	39	8%	0	0	0	0	0	0	0	0	0	0	0	0	**	→	0	0	0	0	
17 Peravia	0	0	1	1	0.3	0.3	-1%	→	17	5	282	304	8%	0	0	0	0	0	0	1	2	0	0	0	1	100%	→	0	0	0	0	
18 Puerto Plata	0	0	3	0	0.6	0.0	-100%	→	20	2	443	388	-12%	0	0	0	0	0	0	17	24	0	0	3	5	40%	→	0	0	0	3	
19 Hermanas Mirabal	0	0	1	1	0.6	0.6	0%	→	4	7	81	155	91%	0	0	0	0	0	0	19	18	0	0	1	2	50%	→	0	0	0	0	
20 Samaná	1	0	1	0	0.6	0.0	-100%	→	1	1	70	104	49%	0	0	0	0	0	0	0	0	1	0	0	0	1	100%	→	0	0	0	0
21 San Cristóbal	0	0	4	8	0.4	0.7	96%	→	64	23	917	875	-5%	0	0	0	0	0	0	4	8	0	0	0	1	100%	→	0	0	0	0	
22 San Juan	0	0	0	0	0.0	0.0	**	→	7	9	193	177	-8%	0	0	0	0	0	0	0	7	0	0	0	0	**	→	0	0	0	0	
23 San Pedro de Macoris	0	0	3	1	0.5	0.2	-67%	→	58	46	876	911	4%	0	0	0	0	0	1	3	12	0	0	2	100%	→	0	0	0	0		
24 Sánchez Ramírez	0	0	0	0	0.0	0.0	**	→	5	6	115	118	3%	0	0	0	0	0	0	3	8	0	0	1	1	0%	→	0	0	0	0	
25 Santiago	0	0	2	1	0.1	0.1	-51%	→	64	19	1038	925	-11%	0	0	0	0	3	2	47	46	0	0	15	11	-36%	↑	0	0	1	1	
26 Santiago Rodríguez	0	0	0	1	0.0	1.1	**	→	0	0	12	30	150%	0	0	0	0	0	0	1	0	0	0	1	0	**	→	0	0	0	0	
27 Valverde	0	0	0	0	0.0	0.0	**	→	1	0	51	78	53%	0	0	0	0	0	0	1	6	0	0	1	100%	→	0	0	0	0		
28 Monseñor Nouel	0	0	0	0	0.0	0.0	**	→	7	2	82	70	-15%	0	0	0	0	1	0	9	7	0	0	2	1	-100%	→	0	0	0	1	
29 Monte Plata	0	0	0	1	0.0	0.3	**	→	12	7	252	250	-1%	0	0	0	0	0	5	4	0	0	0	1	100%	→	0	0	0	0		
30 Hato Mayor	0	0	0	0	0.0	0.0	**	→	3	9	185	119	-36%	0	0	0	0	0	0	3	2	0	0	0	1	1	0%	→	0	0	0	0
31 San José de Ocoa	1	0	1	0	0.9	0.0	-100%	→	3	1	103	80	-22%	0	0	0	0	0	1	0	2	0	0	0	0	**	→	0	0	0	0	
32 Santo Domingo Extranjera	0	0	21	22	0.6	0.6	3%	↑	21	15	922	908	-2%	0	0	0	1	4	0	39	65	0	0	4	3	-33%	→	0	0	0	0	
TOTAL PAÍS	2	1	46	49	0.3	0.3	5%		599	451	12235	11150	-9%	0	0	0	1	19	5	251	383	1	0	38	60	37%		0	0	2	7	

Alerta de brote

	Sin casos y/o evidencia de circulación
	Menos de 1 caso/1000 habitantes o circulación de agente demostrada en las últimas cuatro semanas
	1 a 10 casos/1000 habitantes y circulación de agente
	Más de 10 casos/1000 habitantes y circulación de agente

Tendencia

→ Sin cambios ↑ Aumento ↓ Disminución

Rabia: en esta semana se reportaron (3) casos sospechosos de rabia animal (1) de ellos con resultado positivo residente en el Municipio Santo Domingo/Bo. Capotillo. El mayor número de casos en las últimas cuatro semanas se registra en la provincia de Santo Domingo además de presentar una tendencia al aumento. A la fecha el sistema de vigilancia ha captado 49 casos confirmados de rabia animal.

Leptospirosis: durante esta semana se notificaron 24 casos sospechosos, de estos, cinco (5) corresponde a esta semana por FIS. Se confirmó una (1) defunción con (IGG-IGM +), masculino de 48 años, residente en la calle principal, paraje juncalito, Municipio Jánico, Provincia Santiago, correspondiente por FIS a la SE-20. El total acumulado de casos notificados durante el presente año es de 383 casos sospechosos y 27 defunciones sospechosas. Hasta la fecha tenemos sesenta (60) casos probables y siete (7) defunciones probables. Las provincias con transmisión activa en las últimas cuatro semanas son: Santiago, Puerto Plata, La Vega, Hermanas Mirabal y Santo Domingo. Los serovares prevalentes presentes en lo que va del año son en total 55 (MAT positivo), Pomona (seis casos), Hebdomad (cinco casos), Grippi y Hardjo (cuatro casos c/u), Castellonis y Autumnalis (tres casos c/u), Copenhageni (2 casos), Javanica y Wolffi (1 caso c/u).

NOTA: De 383 casos notificados durante este año, se han procesado en el laboratorio 86.4% (331/383), de estos resultaron con (IGG/IGM +) 18% (61/331) y a través del método de Microaglutinación (MAT), se confirmaron Leptospira positivo 14.3% (55/331).

(**) No casos año previo



República Dominicana
Vice ministerio de Salud Colectiva
Dirección General de Epidemiología
Programa Ampliado de Inmunización
Sistema Nacional de Vigilancia Epidemiológica



BOLETIN EPIDEMIOLOGICO SEMANA 21 año 2011

Red Programática: Prevención y control de la Mortalidad y Morbilidad Materna y de la niñez (incluye nutrición e inmunizaciones)

Responsable: Programa Ampliado de Inmunizaciones

Programas involucrados: Programa Ampliado de Inmunizaciones \ Dirección General de Epidemiología

PROVINCIA	DIFTERIA						TOSFERINA						TETANOS OTRAS EDADES														
	Numero de casos probables			Var. %	Numero de defunciones			Numero de casos probables			Var. %	Numero de defunciones			Numero de defunciones												
	SE-21	SE-1-21	2011		SE-21	SE-1-21	2011	SE-21	SE-1-21	2011		SE-21	SE-1-21	2011	SE-21	SE-1-21	2011										
01 Distrito Nacional	0	0	0	0	**	0	0	0	0	0	0	1	0	-100%	0	0	0	0	0	0	0	3	**	0	0	0	1
02 Azua	0	0	0	0	**	0	0	0	0	0	0	0	0	**	0	0	0	0	0	0	0	0	0	0	0	0	
03 Baoruco	0	0	0	0	**	0	0	0	0	0	0	0	0	**	0	0	0	0	0	0	0	0	**	0	0	0	0
04 Barahona	0	0	0	0	**	0	0	0	0	0	0	0	0	**	0	0	0	0	0	0	0	1	**	0	0	0	0
05 Dajabón	0	0	0	0	**	0	0	0	0	0	0	0	0	**	0	0	0	0	0	0	0	0	**	0	0	0	0
06 Duarte	0	0	0	0	**	0	0	0	0	0	0	0	0	**	0	0	0	0	0	0	2	1	-50%	0	0	0	0
07 Elias Piña	0	0	0	0	**	0	0	0	0	0	0	0	0	**	0	0	0	0	0	0	0	0	**	0	0	0	0
08 El Seibo	0	0	0	0	**	0	0	0	0	0	0	0	0	**	0	0	0	0	0	0	1	0	-100%	0	0	0	0
09 Espaillat	0	0	0	0	**	0	0	0	0	0	0	0	0	**	0	0	0	0	0	0	2	**	0	0	0	1	
10 Independencia	0	0	0	0	**	0	0	0	0	0	0	0	0	**	0	0	0	0	0	0	0	0	**	0	0	0	0
11 La Altagracia	0	0	0	0	**	0	0	0	0	0	0	0	0	**	0	0	0	0	0	0	0	0	**	0	0	0	0
12 La Romana	0	0	0	0	**	0	0	0	0	0	0	0	0	**	0	0	0	0	0	0	0	0	**	0	0	0	0
13 La Vega	0	0	0	0	**	0	0	0	0	0	0	1	0	-100%	0	0	0	0	0	0	1	4	300%	0	0	1	2
14 María Trinidad Sánchez	0	0	0	0	**	0	0	0	0	0	0	0	0	**	0	0	0	0	0	0	1	0	-100%	0	0	1	0
15 Montecristi	0	0	0	0	**	0	0	0	0	0	0	0	0	**	0	0	0	0	0	0	1	**	0	0	0	1	
17 Pedernales	0	0	0	0	**	0	0	0	0	0	0	0	0	**	0	0	0	0	0	0	1	0	-100%	0	0	1	0
17 Peravia	0	0	0	0	**	0	0	0	0	0	0	0	0	**	0	0	0	0	0	0	0	0	**	0	0	0	0
18 Puerto Plata	0	0	0	0	**	0	0	0	0	0	0	0	0	**	0	0	0	0	0	0	0	0	**	0	0	0	0
19 Hermanas Mirabal	0	0	0	0	**	0	0	0	0	0	0	0	0	**	0	0	0	0	0	0	0	0	**	0	0	0	0
20 Samaná	0	0	0	0	**	0	0	0	0	0	0	0	0	**	0	0	0	0	0	0	2	0	-100%	0	0	1	0
21 San Cristóbal	0	0	0	0	**	0	0	0	0	0	1	0	1	**	0	0	0	0	0	0	0	1	**	0	0	0	0
22 San Juan	0	0	0	0	**	0	0	0	0	0	0	0	0	**	0	0	0	0	0	0	0	0	**	0	0	0	0
23 San Pedro de Macorís	0	0	0	0	**	0	0	0	0	0	0	0	0	**	0	0	0	0	0	0	1	0	-100%	0	0	0	0
24 Sánchez Ramírez	0	0	0	0	**	0	0	0	0	0	0	0	0	**	0	0	0	0	0	0	0	0	**	0	0	0	0
25 Santiago	0	0	1	0	-100%	0	0	1	0	0	0	0	1	**	0	0	0	0	0	0	4	2	-50%	0	0	3	1
26 Santiago Rodríguez	0	0	0	0	**	0	0	0	0	0	0	0	0	**	0	0	0	0	0	0	0	0	**	0	0	0	0
27 Valverde	0	0	0	0	**	0	0	0	0	0	0	0	0	**	0	0	0	0	0	0	2	1	-50%	0	0	1	1
28 Monseñor Nouel	0	0	0	0	**	0	0	0	0	0	0	0	0	**	0	0	0	0	0	0	1	1	0%	0	0	1	0
29 Monte Plata	0	0	0	0	**	0	0	0	0	0	0	0	0	**	0	0	0	0	0	0	1	**	0	0	0	0	
30 Hato Mayor	0	0	0	0	**	0	0	0	0	0	0	0	0	**	0	0	0	0	0	0	0	0	**	0	0	0	0
31 San José de Ocoa	0	0	0	0	**	0	0	0	0	0	0	1	**	0	0	0	0	0	0	0	0	**	0	0	0	0	
32 Santo Domingo	0	0	0	0	**	0	0	0	0	0	0	0	**	0	0	0	0	0	0	3	0	-100%	0	0	2	0	
Extranjera	0	0	0	0	**	0	0	0	0	0	0	0	**	0	0	0	0	0	0	0	0	**	0	0	0	0	
TOTAL PAIS	0	0	1	0	-100%	0	0	1	0	0	1	2	3	50%	0	0	0	0	0	0	20	18	-10%	0	0	11	7

No. de casos de EPV en eliminación

Enfermedad	2010	2011	2012
Polio	0	0	0
Sarampión	0	0	0
Rubéola	0	0	0
Tétanos neonatal	3	2	1

Durante la semana 21 se notificaron dos casos de EFE procedentes de San José de Ocoa, correspondientes a la semana 20 por fecha de inicio de síntomas; un caso de tos ferina procedente de San Cristóbal, femenina de 1 mes de nacida. La difteria, TOE y PFA muestran un decrecimiento con relación al acumulado a la misma semana del año anterior. En los casos de EFE y tos ferina se observa un incremento. Se implementaron acciones de prevención y control.

PROVINCIA	Parálisis fláccida aguda <15 años						Enfermedad Febril Eruptiva						Ten dencia	
	Numero de casos probables			Var. %	Numero de defunciones			Numero de casos probables			Var. %			
	SE-21	SE-1-21	2011		SE-21	SE-1-21	2011	SE-21	SE-1-21	2011				
01 Distrito Nacional	0	0	1	2	100%	0	0	0	0	0	1	3	12	300%
02 Azua	0	0	0	0	**	0	0	0	0	0	0	0	0	**
03 Baoruco	0	0	1	1	0%	0	0	0	0	0	0	0	0	**
04 Barahona	0	0	1	0	-100%	0	0	0	0	0	0	0	0	**
05 Dajabón	0	0	0	0	**	0	0	0	0	0	0	1	0	-100%
06 Duarte	0	0	1	0	-100%	0	0	0	0	0	0	0	0	**
07 Elias Piña	0	0	1	0	-100%	0	0	0	0	0	0	0	0	**
08 El Seibo	0	0	0	0	**	0	0	0	0	0	0	0	0	**
09 Espaillat	0	0	0	1	**	0	0	0	0	0	0	1	2	100%
10 Independencia	0	0	0	0	**	0	0	0	0	0	0	2	2	0%
11 La Altagracia	0	0	1	0	-100%	0	0	0	0	0	0	3	5	67%
12 La Romana	0	0	0	0	**	0	0	0	0	0	0	0	0	**
13 La Vega	0	0	0	0	**	0	0	0	0	0	0	0	1	**
14 María Trinidad Sánchez	0	0	0	0	**	0	0	0	0	0	0	1	1	0%
15 Monte Cristi	0	0	0	0	**	0	0	0	0	0	0	0	0	**
17 Pedernales	0	0	0	0	**	0	0	0	0	0	0	0	0	**
17 Peravia	0	0	0	0	**	0	0	0	0	0	0	1	2	100%
18 Puerto Plata	0	0	0	0	**	0	0	0	0	1	0	6	9	50%
19 Hermanas Mirabal	0	0	0	0	**	0	0	0	0	0	0	0	2	**
20 Samaná	0	0	0	0	**	0	0	0	0	0	1	3	4	33%
21 San Cristóbal	0	0	0	1	**	0	0	0	0	0	0	4	1	-79%
22 San Juan	0	0	0	0	**	0	0	0	0	0	0	0	0	**
23 San Pedro de Macorís	0	0	1	1	0%	0	0	1	0	0	0	1	1	0%
24 Sánchez Ramírez	1	0	1	0	-100%	0	0	0	0	0	0	0	0	**
25 Santiago	1	0	1	1	0%	0	0	0	0	1	0	4	1	-75%
26 Santiago Rodríguez	0	0	0	0	**	0	0	0	0	0	0	0	0	**
27 Valverde	0	0	0	0	**	0	0	0	0	0	7	2	2	-71%
28 Monseñor Nouel	0	0	1	1	0%	0	1	0	1	0	0	3	6	100%
29 Monte Plata	0	0	0	3	**	0	0	0	0	0	0	0	1	**
30 Hato Mayor	0	0	0	0	**	0	0	0	0	0	0	1	2	100%
31 San José de Ocoa	0	0	0	0	**	0	0	0	0	0	0	0	2	**
32 Santo Domingo	1	0	6	2	-67%	0	0	0	0	0	14	9	9	-36%
Extranjera	0	0	0	0	**	0	0	0	0	0	0	0	0	**
TOTAL PAIS	3	0	16	13	-19%	0	1	1	1	2	2	55	65	18%



Red programática: Enfermedades Emergentes y Reemergentes, EER

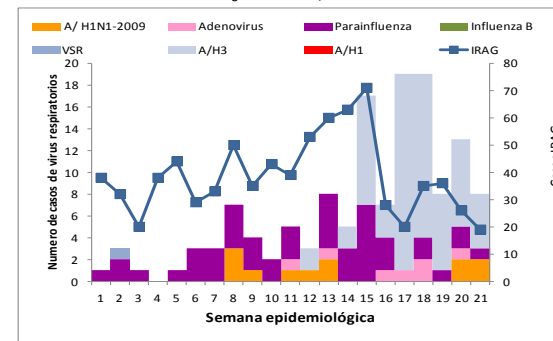
Responsable: Dirección General de Epidemiología (DIGEPI)

Programas involucrados: Programa Ampliado de Inmunización y DIGEPI

Vigilancia de Influenza y otros virus respiratorios

PROVINCIA	Enfermedad febril respiratoria aguda					Vigilancia Centinela							
	Casos		Tasas por 10,000 habitantes		Var. % de tasas	Número de casos de IRAG				Número de defunciones IRAG			
	2011	2012	2011	2012		SE 21		SE 1- 21		SE 21		SE 1- 21	
					2011	2012	2011	2012	2011	2012	2011	2012	
01 Distrito Nacional	120709	113807	432.81	402.95	-7%	1	4	55	64	0	0	0	0
02 Azua	32113	27317	529.80	445.85	-16%	1	1	23	24	0	0	0	0
03 Baoruco	17294	11976	599.83	410.26	-32%	0	0	1	2	0	0	0	0
04 Barahona	25727	22670	513.73	449.09	-13%	1	1	8	7	0	0	0	1
05 Dajabón	13049	9952	782.33	593.12	-24%	0	0	0	0	0	0	0	0
06 Duarte	40045	32757	537.57	437.45	-19%	0	0	0	3	0	0	0	0
07 Elías Piña	8798	8582	488.40	472.50	-3%	0	0	0	1	0	0	0	0
08 El Seibo	15425	18295	580.82	681.01	17%	0	0	0	1	0	0	0	0
09 Espaillat	36380	32623	615.31	548.06	-11%	0	0	1	1	0	0	0	0
10 Independencia	13772	13825	992.66	982.33	-1%	0	0	0	2	0	0	0	0
11 La Altagracia	15672	16743	269.57	281.61	4%	0	0	4	3	0	0	0	0
12 La Romana	15250	18258	246.91	291.95	18%	0	0	3	4	0	0	0	0
13 La Vega	55932	51222	520.84	472.61	-9%	0	0	1	2	0	0	0	0
14 María Trinidad Sánchez	19972	20053	566.56	566.28	0%	0	0	1	0	0	0	0	0
15 Monte Cristi	28154	20842	932.10	683.75	-27%	0	0	2	1	0	0	0	0
16 Pedernales	5627	4917	878.85	756.78	-14%	0	0	1	0	0	0	0	0
17 Peravia	37897	32491	745.87	630.53	-15%	0	0	12	11	0	0	0	0
18 Puerto Plata	55164	58180	675.22	707.08	5%	0	1	6	12	0	0	1	0
19 Hermanas Mirabal	19377	19326	756.10	752.08	-1%	0	0	0	1	0	0	0	0
20 Samaná	6702	8207	271.30	329.17	21%	0	0	0	5	0	0	0	0
21 San Cristóbal	64267	64208	385.70	378.12	-2%	3	0	42	61	0	0	0	1
22 San Juan	37363	37991	615.91	627.41	2%	0	0	4	3	0	0	0	0
23 San Pedro de Macorís	37121	40926	438.54	476.98	9%	5	0	35	23	0	0	1	0
24 Sánchez Ramírez	29516	27509	760.86	707.43	-7%	0	0	3	1	0	0	0	0
25 Santiago	89057	97967	339.08	368.05	9%	3	9	76	81	0	0	0	1
26 Santiago Rodríguez	2721	10666	200.79	789.25	293%					0		0	
27 Valverde	21472	19488	449.85	403.10	-10%	0	0	4	3	0	0	0	0
28 Monseñor Nouel	24939	23684	511.32	479.66	-6%	0	0	3	3	0	0	0	0
29 Monte Plata	28026	24211	531.72	454.04	-15%	0	0	8	8	0	0	0	0
30 Hato Mayor	22115	24527	978.69	1079.96	10%	1	0	2	4	0	0	0	0
31 San José de Ocoa	16446	16254	958.83	947.04	-1%	0	0	1	0	0	0	0	0
32 Santo Domingo	144833	144337	261.53	256.32	-2%	5	3	148	171	0	0	0	1
Total PAIS	1,100,935	1,073,811	444.14	427.87	-4%	20	19	444	502	0	0	2	4

Número de casos de virus respiratorios por tipo y de infección respiratoria aguda grave detectados a través de la vigilancia centinela, SE 21 del 2012



IRA: en esta semana fueron analizadas por laboratorio 18 muestras nasofaríngeas, identificándose circulación viral de Influenza A H1N1 en Santiago, Influenza A H3N2 en Santiago y el Distrito Naciobal y Para Influenza Virus en Santiago. Para esta semana presentaron alarmas para enfermedad febril respiratoria aguda las siguientes provincias: Barahona, Dajabón, Distrito Nacional, Duarte, El Seibo, Elías Piña, Monte Plata, Pedernales, Santiago, Santiago Rodríguez, Santo Domingo, Espaillat, Hato Mayor, Independencia, La Altagracia, La Romana, Monseñor Nouel, Monte Cristi, La Vega, María Trinidad Sánchez, Salcedo, San Cristóbal, San José de Ocoa, San Pedro de Macorís, San Juan, Sánchez Ramírez, Azua, Puerto Plata y Peravia

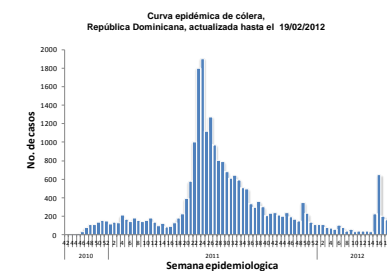


Alerta de brote

No se ha demostrado circulación en las últimas dos semanas
Se ha identificado casos aislados en las últimas dos semanas o brotes de enfermedad diarreica aguda
Dos o más comunidades con casos confirmados aislados
Dos o más casos con vínculo epidemiológico

Tendencia

→ Sin cambios ↑ Aumento ↓ Disminución



Cólera: en esta semana se han notificado 310 casos sospechosos y se han estudiado por laboratorio 42, con una positividad de 35% a *V. cholerae*. De los casos de cólera reportados esta semana el 81% (251) residen en municipio Tamboril de Santiago.

En esta semana no se reportan defunciones.

Desde que inició la epidemia hasta la semana 20 de este año hay 24,193 casos sospechosos, 403 defunciones sospechosas, el 76% de los casos se han hospitalizado, 43% se estudiaron por laboratorio y 166 muertes confirmadas.

Red programática: Enfermedades Emergentes y Reemergentes, EER
Responsable: Dirección General de Epidemiología (DIGEPI)
Programas involucrados: Programa de Salud Ambiental y DIGEPI

Sistema Nacional de Vigilancia Epidemiológica

Provincia	Enfermedad diarreica aguda										Cólera										Alerta y tendencia				
	Episodios		Tasas de incidencia x10,000 hab		Casos sospechosos				Tasa de incidencia x 100 hab		Var. % de tasas	Número de defunciones				Letalidad *		Casos hospitalizados		Número de casos investigados por el laboratorio		% Casos positivos			
	SE 1-2011	2012	SE 1-2011	2012	SE 2011	2012	SE 1-2011	2012	SE 1-2011	2012		SE 2011	2012	SE 1-2011	2012	SE 1 a la 20-2012	2012 SE-21	SE 1 a la 20-2012	2012 SE-21	SE 1 a la 20-2012		2012 SE-21	SE 1 a la 20-2012	2012 SE-21	SE 1 a la 20-2012
	2011	2012	2011	2012	2011	2012	2011	2012	2011	2012	2011	2012	2011	2012	2011	2012	2011	2012	2011	2012		2011	2012	2011	2012
01 Distrito Nacional	38467	37751	845.7	819.6	85	1	543	240	0.1	0.1	-0.6	5	0	16	2	0.8	0.0	208	1	36	1	6%	0	0	
02 Azua	4758	3133	481.3	313.5	7	3	118	22	0.1	0.0	-0.8	0	0	0	0	0.0	0.0	19	3	17	3	0	0	0	↓
03 Baoruco	4911	3441	1044.4	722.8	5	0	81	7	0.2	0.0	-0.9	0	0	0	0	0.0	**	3	0	2	0	0	0	0	**
04 Barahona	6705	6074	820.9	737.8	2	3	36	29	0.0	0.0	-0.2	0	0	0	0	0.0	0.0	24	3	25	3	36%	100%	↑	
05 Dajabón	1877	1947	690.0	711.5	0	0	30	5	0.1	0.0	-0.8	0	0	0	0	0.0	**	0	0	0	0	**	**	**	
06 Duarte	7175	6762	590.6	553.7	1	0	18	70	0.0	0.1	2.9	0	0	0	0	0.0	**	62	0	49	0	12%	**	**	
07Elias Piña	2015	2021	685.9	682.3	17	0	95	40	0.3	0.1	-0.6	0	0	2	0	0.0	**	32	0	0	0	**	**	**	
08.El Seibo	3032	4119	700.0	940.1	4	0	67	12	0.2	0.0	-0.8	0	0	0	0	0.0	**	4	0	4	0	0	0	**	
09 Espaillat	5529	4933	573.4	508.1	0	0	56	23	0.1	0.0	-0.6	0	0	1	0	0.0	**	14	0	12	0	11%	**	↓	
10 Independencia	2833	2702	1252.0	1177.2	21	0	137	14	0.6	0.1	-0.9	5	0	7	0	0.0	**	4	0	4	0	0	0	**	
11 La Altagracia	4717	4626	497.5	477.1	0	0	41	16	0.0	0.0	-0.6	0	0	4	1	6.3	**	5	0	3	0	33%	**	**	
12 La Romana	3739	4020	371.2	394.1	14	0	105	17	0.1	0.0	-0.8	0	0	3	0	0.0	**	4	0	4	0	25%	**	**	
13 La Vega	10027	7291	572.5	412.5	0	1	30	40	0.0	0.0	0.3	0	0	1	0	0.0	0.0	27	1	18	0	25%	**	**	
14 María Trinidad Sánchez	5442	4732	846.6	819.3	0	1	15	43	0.0	0.1	1.9	0	0	0	1	2.3	0.0	23	1	9	0	44%	**	**	
15 Monte Cristi	5084	3559	1032.0	715.9	2	0	135	20	0.3	0.0	-0.9	0	0	0	0	0.0	**	5	0	5	0	40%	**	↓	
16 Pedernales	1359	1206	1301.4	1138.1	6	0	129	20	1.2	0.2	-0.8	0	0	1	0	0.0	**	4	0	4	0	0	0	**	
17 Peravia	4297	4899	518.5	582.9	0	0	26	22	0.0	0.0	-0.2	0	0	0	0	0.0	**	5	0	5	0	0	0	**	
18 Puerto Plata	7765	7734	582.8	576.3	4	6	72	66	0.1	0.0	-0.1	0	0	5	1	1.5	0.0	45	6	36	6	60%	75%	↑	
19 Hermanas Mirabal	2480	2457	593.4	586.3	2	0	29	24	0.1	0.1	-0.2	0	0	0	0	0.0	**	4	0	4	0	0	0	**	
20 Samaná	1766	1733	438.3	426.2	0	0	21	24	0.1	0.1	0.1	0	0	0	0	0.0	**	4	0	4	0	25%	**	**	
21 San Cristóbal	15303	14341	563.1	517.8	9	4	164	69	0.1	0.0	-0.6	1	0	3	0	0.0	0.0	41	3	35	4	3%	0	↓	
22 San Juan	8640	6213	873.3	629.1	7	16	194	123	0.2	0.1	-0.4	0	0	1	0	0.0	0.0	39	2	18	0	6%	**	**	
23 San Pedro de Macoris	8323	9610	602.9	686.7	46	0	167	66	0.1	0.0	-0.6	3	0	6	0	0.0	**	43	0	43	0	8%	**	**	
24 Sánchez Ramírez	6304	4828	996.4	761.3	0	2	32	30	0.1	0.0	-0.1	0	0	2	0	0.0	0.0	6	2	6	2	50%	100%	↑	
25 Santiago	13393	15310	312.7	352.7	58	257	501	1434	0.1	0.3	1.8	3	0	16	11	0.8	0.0	520	137	102	8	36%	80%	↑	
26 Santiago Rodríguez	339	1080	153.4	490.0	0	0	33	34	0.1	0.2	0.0	0	0	0	0	0.0	**	8	0	8	0	25%	**	**	
27 Valverde	3533	3441	453.8	436.4	5	0	123	33	0.2	0.0	-0.7	0	0	1	0	0.0	**	5	0	5	0	20%	**	**	
28 Monseñor Nouel	4776	3752	600.4	465.9	2	0	96	56	0.1	0.1	-0.4	0	0	0	0	0.0	**	25	0	15	0	0	0	**	
29 Monte Plata	6351	5015	738.8	576.7	0	2	40	37	0.0	0.0	-0.1	0	0	0	0	0.0	0.0	8	2	7	2	0	0	↓	
30 Hato Mayor	4122	4730	1118.5	1277.0	7	0	53	47	0.1	0.1	-0.1	0	0	0	0	0.0	**	16	0	17	0	0	0	**	
31 San José de Ocoa	2492	2411	890.8	861.3	3	0	60	44	0.2	0.2	-0.3	0	0	0	0	0.0	**	12	0	10	0	0	0	**	
32 Santo Domingo	44496	42572	492.7	463.6	84	14	419	371	0.0	0.0	-0.1	2	0	10	10	2.7	0.0	312	13	253	13	10%	8%	→	
Extranjera	0	0	0	0	0	0	107	98				0	0	0	0	0.0	**	0	0	0	0	**	**	**	
TOTAL PAIS	242050	228443	598.7	558.1	391	310	3,773	3196	0.1	0.1	-0.2	19	0	79	26	0.8	0.0	1531	174	760	42	15%	35%		

*Corresponde a la defunciones sospechosas y confirmadas sobre el total de casos sospechosos de cólera por 100



Red Programática: Prevención y control de la mortalidad y morbilidad materna y de la niñez

Responsable: Dirección General de Epidemiología

Programas involucrados: Dirección General Materno infantil

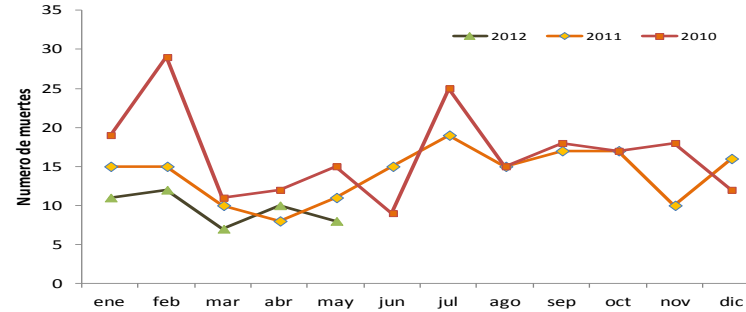
Muertes Maternas notificadas a la semana por provincia de residencia						Muertes infantiles notificadas a la semana por provincia de residencia				
Provincias	2011	2011	2012	Acumulado al mes 2012	Var. % de casos	2011	2011	2012	Acumulado al mes 2012	Var. % de casos
		Semana 1 a	Semana 1 a				Semana 1 a	Semana 1 a		
		21	21	Mayo			21	21	Mayo	
01 Distrito Nacional	17	6	4	1	-33%	254	77	72	15	-6%
02 Azua	1	0	2	0	**	51	11	16	5	45%
03 Bahoruco	1	1	1	0	0%	33	12	6	3	-50%
04 Barahona	1	0	0	0	**	81	27	22	5	-19%
05 Dajabón	1	1	0	0	-100%	16	8	7	3	-13%
06 Duarte	3	2	3	1	50%	51	22	11	4	-50%
07Elias Piña	1	1	0	0	-100%	13	7	4	0	-43%
08 El Seibo	1	0	0	0	**	10	6	3	0	-50%
09 Espaillat	0	0	0	0	**	52	20	23	3	15%
10 Independencia	1	1	2	0	100%	17	8	7	4	-13%
11 La Altagracia	5	3	3	1	0%	62	24	6	4	-75%
12 La Romana	8	2	2	0	0%	24	9	7	2	-22%
13 La Vega	4	1	2	0	100%	98	35	39	4	11%
14 María Trinidad Sánchez	3	0	1	0	**	38	17	6	3	-65%
15 Monte Cristi	1	1	2	1	100%	43	10	17	0	70%
16 Pedernales	0	0	0	0	**	3	1	3	0	200%
17 Peravia	5	0	0	0	**	49	20	20	1	0%
18 Puerto Plata	2	2	0	0	-100%	70	28	30	4	7%
19 Hermanas Mirabal	1	0	1	0	**	16	10	10	1	0%
20 Samaná	3	0	0	0	**	21	11	4	5	-64%
21 San Cristóbal	8	6	3	1	-50%	165	66	53	11	-20%
22 San Juan de la Maguana	2	0	2	1	**	53	21	13	7	-38%
23 San Pedro de Macorís	11	3	1	0	-67%	108	36	35	8	-3%
24 Sánchez Ramírez	1	0	0	0	**	40	14	12	3	-14%
25 Santiago	19	7	2	1	-71%	399	145	139	21	-4%
26 Santiago, Rodríguez	1	1	0	0	-100%	18	7	7	0	0%
27 Valverde	3	1	3	0	200%	57	19	14	2	-26%
28 Monseñor Nouel	6	2	0	0	-100%	37	16	11	5	-31%
29 Monte Plata	6	2	0	0	-100%	64	22	17	5	-23%
30 Hato mayor	5	1	0	0	-100%	16	6	10	1	67%
31 San José de Ocoa	1	0	1	0	**	7	5	6	1	20%
32 Santo Domingo	50	14	14	1	0%	758	280	263	61	-6%
No reporta provincia de residencia	0	0	0	0	**	197	96	43	22	-55%
Total defunciones residentes	172	58	49	8	-16%	2921	1096	936	213	-15%
Extranjera	1	0	0	0	**	23	9	6	2	-33%
TOTAL PAÍS	173	58	49	8	-16%	2944	1105	942	215	-15%

Mortalidad Materna MM: en esta semana se notificó un caso de muerte materna, correspondiente a la sem epi 18, para un acumulado de 49 muertes. Los hospitales con más casos notificados son: el Hospital Luis E. Aybar (9), Hospital José María Cabral y Báez (7), Maternidad Nuestra Sra. de la Altagracia (7), Hospital Antonio Musa (3) y el Hospital Maternidad San Lorenzo de Los Minas (3). Las Provincias de Independencia y Valverde presentan un incremento de más de un 25% en sus muertes maternas con relación al mismo período del año anterior.

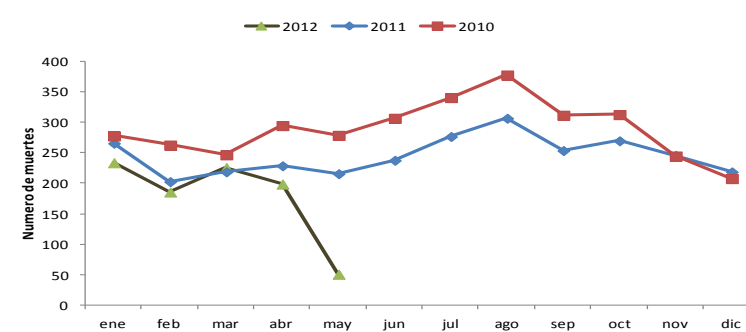
Mortalidad Infantil MI: se notificaron 46 casos de muertes en menores de un año, el 50% (23casos) corresponden a la semana epidemiológica. El 79% (705) de las 82% (779) de las muertes notificadas este año, son neonatales.

Hospital de ocurrencia	Edad	Periodo	Causa	Municipio y provincia de residencia
Hosp. Luis Morillo King	25	Puerperio	Eclampsia	La Vega, La Vega

Muertes Maternas según mes de ocurrencia, República Dominicana, 2010 - 2012



Muertes Infantiles según mes de ocurrencia, República Dominicana, 2010 - 2012





República Dominicana
Vice ministerio de Salud Colectiva
Dirección General de Epidemiología
Sistema Nacional de Vigilancia Epidemiológica



Red programática: Enfermedades Emergentes y Reemergentes, EER
Responsable: Dirección Nacional de Epidemiología
Programas involucrados: Programa Ampliado de Inmunizaciones y Programa de Inocuidad de Agua y Alimentos

Provincia	Cobertura de notificación semanal				Conjuntivitis				Hepatitis viral aguda				Enfermedad Transmitida por Alimentos				Parotiditis				Varicela					
	Notificaciones esperadas		SE 21		SE 1- 21		SE 21		SE 1- 21		SE 21		SE 1- 21		SE 21		SE 1- 21		SE 21		SE 1- 21		SE 21		SE 1- 21	
	SE 20	SE 1-20	2011	2012	2011	2012	2011	2012	2011	2012	2011	2012	2011	2012	2011	2012	2011	2012	2011	2012	2011	2012	2011	2012	2011	2012
	01 Distrito Nacional	342	7182	40%	18%	42%	41%	204	50	4270	3200	172	150	2734	2922	32	27	1586	1230	6	0	157	102	110	22	1494
02 Azua	56	1176	80%	43%	72%	74%	79	31	966	452	2	0	55	12	3	15	204	51	0	0	56	9	34	3	478	148
03 Baoruco	38	798	66%	16%	70%	57%	11	1	259	169	1	0	13	12	1	2	164	110	0	0	70	5	3	1	189	75
04 Barahona	61	1281	75%	41%	75%	72%	13	4	420	327	1	0	25	11	10	0	262	144	1	1	23	9	8	2	160	152
05 Dajabón	33	693	79%	48%	85%	62%	8	10	219	178	0	0	17	10	20	3	127	102	0	0	3	3	4	0	180	148
06 Duarte	92	1932	79%	23%	75%	63%	11	3	505	260	2	3	55	29	16	10	206	240	1	0	12	4	9	1	225	147
07Elias Piña	31	651	65%	48%	68%	69%	3	6	141	169	0	0	3	9	0	2	15	64	1	0	1	7	0	4	45	97
08 El Seibo	27	568	96%	100%	95%	100%	7	17	200	212	5	0	52	39	5	9	130	148	1	0	12	4	10	0	95	76
09 Espaillat	43	903	95%	93%	97%	96%	14	12	302	203	12	3	145	93	8	9	184	362	2	0	9	8	10	0	159	21
10 Independencia	34	714	74%	44%	76%	70%	9	0	140	145	1	1	11	6	3	2	120	66	3	0	22	12	9	1	417	231
11 La Altagracia	79	1659	85%	100%	77%	95%	16	14	424	422	0	0	20	15	2	5	185	363	0	0	37	6	11	2	185	63
12 La Romana	40	840	75%	100%	75%	82%	13	20	340	302	1	2	46	54	2	6	214	158	1	1	11	5	33	4	201	58
13 La Vega	93	1953	69%	28%	66%	58%	42	15	869	674	5	1	95	66	13	0	594	166	4	0	30	12	45	3	688	316
14 María Trinidad Sánchez	38	798	87%	26%	88%	78%	13	5	288	193	1	0	32	10	10	2	249	249	2	1	8	2	11	0	133	41
15 Monte Cristi	44	924	84%	52%	85%	70%	13	14	384	282	1	1	13	22	4	3	293	108	0	0	24	12	14	2	425	58
16 Pedernales	16	336	63%	13%	60%	53%	3	2	113	78	0	0	3	4	1	3	222	55	0	0	4	3	9	0	40	14
17 Peravia	45	945	82%	71%	82%	94%	15	12	322	282	2	0	27	21	4	9	262	84	2	3	31	14	33	9	498	172
18 Puerto Plata	69	1449	68%	77%	68%	89%	46	20	592	488	2	3	46	47	13	13	492	454	1	1	42	36	29	5	460	93
19 Hermanas Mirabal	33	693	91%	94%	91%	99%	6	8	180	158	1	2	14	16	17	7	129	115	1	0	6	2	5	1	213	65
20 Samaná	36	756	81%	72%	84%	85%	2	5	249	113	0	0	12	6	5	6	365	269	0	0	4	0	0	1	116	59
21 San Cristóbal	85	1785	72%	65%	72%	82%	55	23	783	826	9	2	112	108	39	10	1398	427	4	0	32	27	56	5	662	171
22 San Juan	79	1659	72%	89%	80%	87%	12	19	615	415	2	8	89	93	0	3	128	58	1	1	9	14	19	5	372	240
23 San Pedro de Macorís	72	1512	68%	96%	74%	88%	16	40	653	663	4	6	109	63	104	7	305	300	2	2	33	27	13	31	249	446
24 Sánchez Ramírez	43	903	84%	77%	86%	84%	17	13	438	275	6	2	73	81	5	1	196	47	0	1	12	9	14	4	156	64
25 Santiago	138	2898	68%	55%	71%	74%	79	78	1678	1736	7	3	208	167	27	14	723	430	1	0	73	39	95	11	1444	312
26 Santiago. Rodríguez	28	588	79%	54%	49%	73%	3	3	36	72	0	0	0	6	0	3	17	56	0	0	1	4	0	3	8	151
27 Valverde	49	1029	71%	33%	81%	74%	13	6	284	246	1	0	23	21	3	3	124	95	1	0	9	13	17	0	178	74
28 Monseñor Nouel	47	987	77%	66%	67%	79%	16	8	251	213	2	1	19	19	1	0	41	188	2	0	6	5	20	3	87	75
29 Monte Plata	55	1155	60%	24%	62%	60%	28	3	538	481	0	0	31	23	2	0	126	89	1	0	18	12	15	0	208	74
30 Hato Mayor	43	903	93%	98%	96%	99%	10	18	431	368	1	1	23	24	3	10	298	246	0	1	21	14	6	8	101	158
31 San Jose de Ocoa	32	672	91%	100%	92%	100%	13	6	225	86	1	3	32	38	2	0	67	43	0	0	7	4	12	0	140	24
32 Santo Domingo	289	6069	43%	18%	48%	41%	179	46	4196	3431	28	20	666	510	31	13	1662	1406	4	1	144	120	110	23	1719	558
TOTAL PAÍS	2210	46411	66%	49%	67%	68%	969	512	21311	17119	270	212	4803	4557	386	197	11088	7923	42	13	927	543	764	154	11705	5249

n.d.= no disponible

Cobertura de notificación semanal: notificaron 1,075 unidades a nivel nacional de 2,210 esperadas, para una cobertura de un 49%.

La Conjuntivitis presentó un ligero aumento $\geq 25\%$ en Samaná y San Pedro de Macorís (60%), El Seibo (59%), Hato Mayor (44%), San Juan (37%), La Romana (35%) y Hermanas Mirabal (25%); **La Hepatitis Virica Aguda** en San Juan (75%), San José de Ocoa (67%), Duarte, Puerto Plata y San Pedro de Macorís (33%); **La Enfermedad Transmitida por alimentos** en Azua (80%), Hato Mayor (70%), La Romana y Pedernales (67%), La Altagracia (60%), Peravia (56%) y El Seibo (44%); **La Varicela** en San Pedro de Macorís (58%) y Hato Mayor (25%).