



El Boletín Epidemiológico Semanal es el instrumento de difusión oficial que utiliza la MSP para dar a conocer la situación epidemiológica de los eventos sujetos a notificación obligatoria que se vigilan a través del módulo de vigilancia especial y del módulo de alerta temprana.

Enfermedades/eventos de vigilancia individual

- *Cólera
- *Dengue Clásico\Hemorrágico\SSD
- * Difteria
- *Enfermedad Febril Eruptiva
- *Enfermedad Febril Respiratoria (ETI-IRAG)
- *Enfermedad Meningocócica
- *Exposición Rábica\Rabia Humana
- * Malaria
- *Meningitis todas las formas
- *Parálisis Flácida\Poliomielitis
- *Tétanos Neonatal
- *Tétanos otras edades
- *Tosferina
- *Sintomático respiratorio/Tuberculosis
- *Muerte Infantil
- *Muerte Materna

Volumen

Boletín semanal

19

Desde el (06/05/2012) al (12/05/2012)

Dirección

C\ Santo Tomas de Aquino # 1, esq. Correa y Cidrón, Zona Universitaria, Distrito Nacional, Rep. Dominicana

Teléfonos:

809-686-9140

809-686-7347

809- 686-5337

1-809-200-4091

Fax: 809-689-8395

Email: sspas1@claro.net.do

Web:www.sspasdigepi.gob.do

Contenido

Enfermedades transmitidas por vectores

Enfermedades transmitidas por contacto directo

Enfermedades zoonóticas

Enfermedades prevenibles por vacunas

Influenza y otros virus respiratorios

Cólera

Mortalidad infantil y materna

Otras transmisibles

Situación Nacional de los Enfermedades Bajo Vigilancia Especial

A nivel nacional la leptospirosis, la malaria y las inmunoprevenibles continúan bajo control comparando las últimas 4 semanas con el mismo período de cinco años anteriores.

Se notifican dos casos sospechosos de rabia animal, no tenemos confirmación por laboratorio en esta semana residente en Santo Domingo Oeste y el Municipio de Sabaneta.

El cólera presenta el 84% de los casos en SANTIAGO continua en alerta roja el Municipio de tamboril. Las provincias con circulación activa en las últimas 4 semanas son Santo Domingo, Duarte, San Cristóbal, San Pedro, San Juan, Distrito Nacional, Elías Piña, Azua y La Vega.

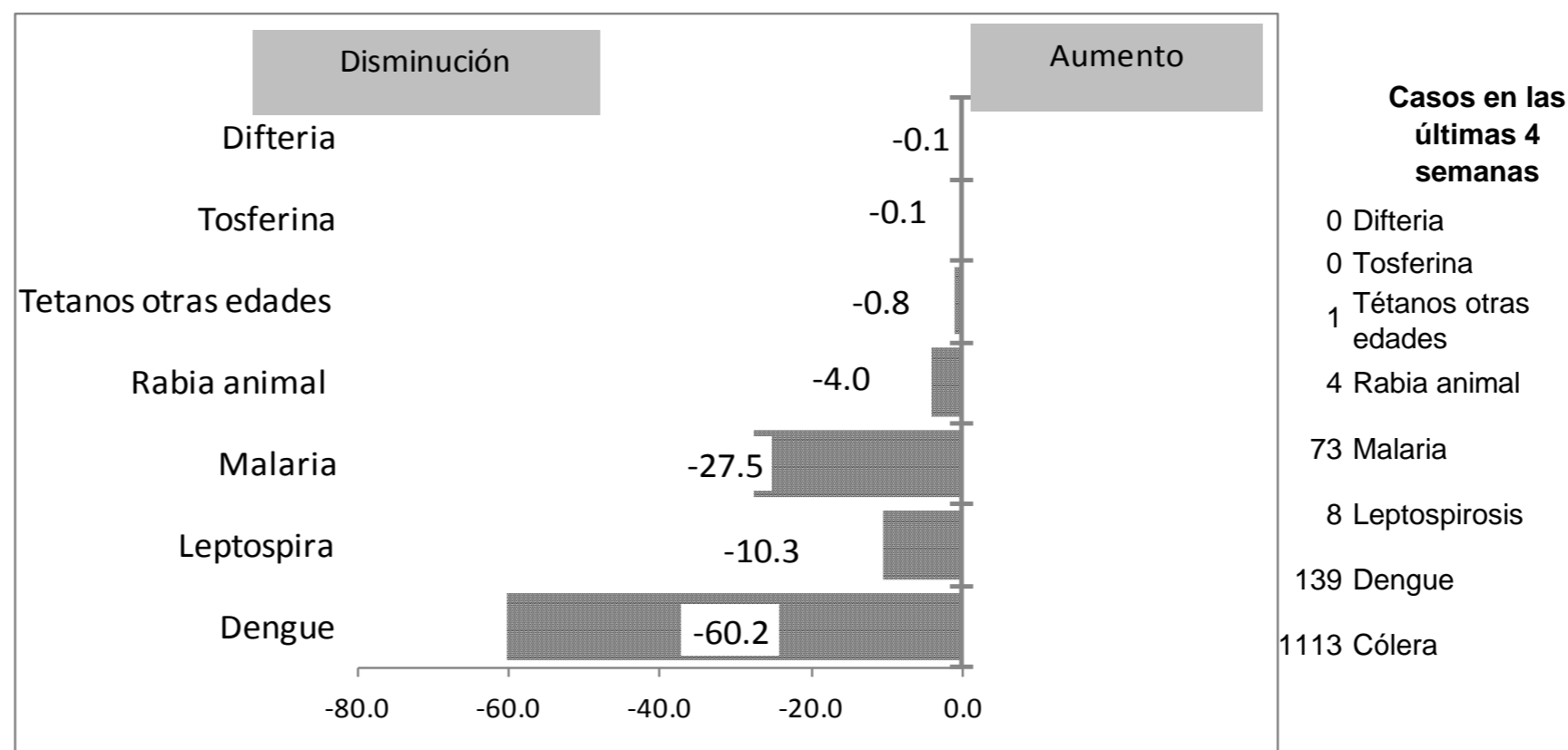
La provincia de Azua se encuentran en alerta verde para malaria.

La curva epidémica del Dengue esta en zona de alarma en las últimas 4 semanas anteriores a la 19. Las Provincias con circulación activa: Puerto Plata, Valverde, San Juan, La Vega, Santo Domingo y Distrito Nacional.

Las provincias con transmisión activa de leptospirosis en las últimas cuatro semanas son: Santiago, San Pedro de Macoris, La Vega, y Distrito Nacional.

En esta semana fueron investigadas por laboratorio 11 muestra nasofaríngeas, no se identifica circulación viral.

Grafico No. 1 Reporte de enfermedades seleccionadas de notificación obligatoria, República Dominicana. Comparación de 4 semanas previas con datos históricos, últimos cinco años, 12 de mayo 2012



Alerta y Respuesta Rápida

Eventos de importancia nacional: No hubo novedad

Eventos de importancia internacional: No hubo novedad



República Dominicana
Vice ministerio de Salud Colectiva
Dirección General de Epidemiología
Sistema Nacional de Vigilancia Epidemiológica



Red programática: Enfermedades Transmitida por Vectores
Responsable: Centro Nacional de Control de Enfermedades Tropicales
Programas involucrados: Programa de Prevención y Control de Malaria, Dengue y otras Enfermedades Transmitidas por Vectores

Alerta de brote

Sin casos y/o evidencia de circulación
Menos de 1 caso/1000 habitantes o circulación de agente demostrada en las últimas cuatro semanas
1 a 10 casos/1000 habitantes y circulación de agente
Mas de 10 casos/1000 habitantes y circulación de agente

Tendencia

→ Sin cambios ↑ Aumento ↓ Disminución

PROVINCIA	DENGUE																		MALARIA													
	Número de casos probables				% de casos confirmados				Número de casos de dengue Grave				Número de defunciones				Tasa incidencia		Var. % de tasas	Alerta y tendencia	Número de casos confirmados				Número de defunciones				Tasa incidencia		Var. % de tasas	Alerta y tendencia
	SE 19		SE 1-19		SE 15-18		SE 1-19		SE 19		SE 1-19		SE 19		SE 1-19		SE 1-19				SE 19		SE 1-19		SE 1-19		SE 1-19					
	2011	2012	2011	2012	2011	2012	2011	2012	2011	2012	2011	2012	2011	2012	2011	2012	2011	2012	2011	2012	2011	2012	2011	2012	2011	2012	2011	2012	2011	2012		
01 Distrito Nacional	6	0	46	74	46%	33%	52%	43%	0	0	0	2	0	0	0	0	11.2	17.8	59%	↑	0	0	3	3	0	0	1	0	0.7	0.7	-1%	↓
02 Azua	0	0	25	39	33%	30%	36%	43%	0	0	2	4	0	0	0	0	28.0	43.1	54%	↑	1	0	66	42	0	0	0	2	73.8	46.5	-37%	↓
03 Baoruco	2	0	2	8	50%	**	50%	63%	0	0	0	3	0	0	0	0	4.7	18.6	295%	→	0	0	36	14	0	0	0	0	84.6	32.5	-62%	↓
04 Barahona	1	1	7	10	0%	0%	71%	27%	0	0	2	1	0	0	0	0	9.5	13.4	42%	→	0	0	6	10	0	0	0	0	8.1	13.4	65%	↑
05 Dajabón	0	0	1	1	**	**	0%	0%	0	0	0	0	0	0	0	0	4.1	4.0	-1%	→	0	0	139	43	0	0	2	0	564.8	173.7	-69%	↓
06 Duarte	1	0	22	29	67%	33%	32%	24%	0	0	0	1	0	0	0	0	20.0	26.2	31%	↑	0	0	0	4	0	0	0	0	0.0	3.6	**	↑
07 Elías Piña	0	0	0	0	**	**	0%	**	0	0	0	0	0	0	0	0	0.0	0.0	**	→	0	0	15	11	0	0	0	0	56.4	41.0	-27%	↓
08 El Seibo	0	0	3	4	**	**	50%	0%	0	0	1	0	0	0	0	0	7.7	10.1	32%	→	0	0	2	1	0	0	0	0	5.1	2.5	-51%	↓
09 Espaillat	3	0	45	22	30%	0%	35%	41%	0	0	1	1	0	0	0	0	51.6	25.0	-51%	↑	0	0	11	1	0	0	1	0	12.6	1.1	-91%	↓
10 Independencia	0	0	4	23	0%	**	50%	50%	0	0	1	0	0	0	0	0	19.5	110.8	467%	↑	0	0	84	42	0	0	2	1	410.3	202.2	-51%	↓
11 La Altagracia	0	0	2	2	0%	**	50%	0%	0	0	0	0	0	0	0	0	2.3	2.3	-2%	→	0	0	40	8	0	0	0	0	46.6	9.1	-80%	↓
12 La Romana	1	0	4	5	0%	**	33%	33%	0	0	0	0	0	0	0	0	4.4	5.4	23%	↓	0	0	1	8	0	0	0	0	1.1	8.7	690%	↑
13 La Vega	2	0	48	23	33%	**	48%	45%	0	0	0	0	0	0	0	0	30.3	14.4	-53%	↑	0	0	3	3	0	0	0	0	1.9	1.9	-1%	↓
14 María Trinidad Sánchez	2	0	21	10	60%	**	76%	50%	0	0	1	0	0	0	0	0	40.4	19.1	-53%	↑	0	0	0	0	0	0	0	0	0.0	0.0	**	→
15 Monte Cristi	0	0	16	8	**	**	13%	75%	0	0	0	0	0	0	0	0	35.9	17.8	-50%	↑	3	0	16	2	0	0	0	0	35.9	4.4	-88%	↓
16 Pedernales	0	0	5	3	50%	0%	60%	67%	0	0	0	0	0	0	0	0	52.9	31.3	-41%	↑	0	0	2	1	0	0	0	0	21.2	10.4	-51%	↓
17 Peravia	1	0	24	11	50%	0%	79%	33%	0	0	4	0	0	0	0	0	32.0	14.5	-55%	↓	0	0	0	0	0	0	0	0	0.0	0.0	**	→
18 Puerto Plata	0	0	34	45	50%	43%	32%	60%	0	0	0	2	0	0	0	0	28.2	37.1	31%	↓	0	0	0	0	0	0	0	0	0.0	0.0	**	→
19 Hermanas Mirabal	4	0	39	31	0%	0%	13%	23%	0	0	0	0	0	0	0	0	103.1	81.8	-21%	↑	0	0	0	0	0	0	0	0	0.0	0.0	**	→
20 Samaná	0	0	1	2	**	**	0%	50%	0	0	0	0	0	0	0	0	2.7	5.4	98%	→	0	0	0	7	0	0	0	0	0.0	19.0	**	↑
21 San Cristóbal	0	0	20	14	33%	0%	45%	30%	0	0	1	1	0	0	0	0	8.1	5.6	-31%	↑	0	0	8	0	0	0	0	0	3.3	0.0	-100%	↓
22 San Juan	1	0	9	3	67%	**	25%	0%	0	0	0	0	0	0	0	0	10.1	3.4	-67%	→	2	0	6	1	0	0	0	0	6.7	1.1	-83%	↓
23 San Pedro de Macorís	0	0	10	28	0%	50%	11%	54%	0	0	1	3	0	0	0	0	8.0	22.1	176%	→	0	0	2	4	0	0	0	0	1.6	3.2	97%	↑
24 Sánchez Ramírez	1	0	8	12	100%	**	71%	33%	0	0	1	0	0	0	0	0	14.0	20.9	50%	→	0	0	0	0	0	0	0	0	0.0	0.0	**	→
25 Santiago	4	0	70	81	24%	0%	32%	25%	0	0	4	5	0	0	0	0	18.1	20.6	14%	↑	1	0	9	2	0	0	0	0	2.3	0.5	-78%	↓
26 Santiago. Rodríguez	0	0	0	1	**	**	0%	100%	0	0	0	0	0	0	0	0	0.0	5.0	**	↓	0	0	2	0	0	0	0	0	10.0	0.0	-100%	↓
27 Valverde	2	0	16	21	50%	0%	44%	35%	0	0	0	0	0	0	0	0	22.7	29.4	30%	↑	3	1	26	22	0	0	1	0	36.9	30.8	-16%	↓
28 Monseñor Nouel	4	0	13	19	40%	50%	43%	59%	0	0	0	3	0	0	0	0	18.1	26.1	44%	↑	0	0	0	0	0	0	0	0	0.0	0.0	**	→
29 Monte Plata	0	0	6	7	0%	**	0%	57%	0	0	0	0	0	0	0	0	7.7	8.9	15%	→	0	0	0	0	0	0	0	0	0.0	0.0	**	→
30 Hato Mayor	0	0	2	3	**	0%	0%	0%	0	0	0	0	0	0	0	0	6.0	9.0	49%	→	0	0	1	2	0	0	0	0	3.0	6.0	99%	↑
31 San José de Ocoa	0	0	5	4	**	**	20%	0%	0	0	0	1	0	0	0	0	19.8	15.8	-20%	↑	0	0	0	0	0	0	0	0	0.0	0.0	**	→
32 Santo Domingo	3	1	70	169	17%	27%	34%	54%	1	0	8	18	0	0	0	2	8.6	20.3	137%	↑	0	0	28	11	0	0	0	0	3.4	1.3	-61%	↓
Extranjera		0		1	**	**		1		0		1	0	0	0			**			9	1	209	199						**		
TOTAL PAÍS	38	2	578	713	31%	16%	39%	44%	1	0	27	46	0	0	0	2	15.8	19.3	22%		19	2	715	441	0	0	7	3	19.5	11.9	-39%	↓

Casos de enf. febriles hemorrágicas			
Enfermedad	2010	2011	2012
Dengue hemorrágico	1110	105	46
Fiebre amarilla	0	0	0
Fiebre de Nilo de Oeste	0	0	0

(**) No casos año previo

Dengue: en esta semana se notificaron 46 casos probable de dengue, solo dos casos pertenecen a esta semana. Tenemos un acumulado de 713 casos incluyendo 46 Grave y dos defunciones. Las Provincias que tienen circulación activas en las ultimas 4 semanas son: Puerto Plata, Valverde, La Vega, Santo Domingo, Distrito Nacional y Azua.

Malaria: en esta semana se presentaron 2 nuevos casos de malaria en todo el país, 1 autóctonos y 1 importados desde Haiti. Solamente la provincia Valverde se encuentran en alerta verde por presentar menos de 1 casos por cada mil habitantes. El acumulado total de este año es de 441 casos, lo cual representa una reducción de 39% en la incidencia, comparada con el mismo periodo del año pasado.



República Dominicana
Vice ministerio de Salud Colectiva
Dirección General de Epidemiología
Sistema Nacional de Vigilancia Epidemiológica



Red Programática: Enfermedades Emergentes y Reemergentes, EER

Responsable: Dirección General de Epidemiología

Programas involucrados: Dirección General de Epidemiología/ Programa Ampliado de Inmunizaciones

PROVINCIA	Meningitis (todas las formas)					Meningitis bacterianas								Enfermedad Meningocócica													
	Episodios		Tasas de incidencia x10.000 hab		Var. % de tasas	Numero de casos probables				Tasa incidencia		Var. % de tasas	Numero de defunciones				Numero de casos probables		Tasa incidencia		Var. % de tasas	Numero de defunciones					
	SE 1- 19		SE 1- 19			SE 19	SE 1-19	SE 1-19	SE 1-19	SE 19	SE 1-19		SE 19	SE 1-19	SE 19	SE 1-19	SE 19	SE 1-19	SE 19	SE 1-19		SE 19	SE 1-19				
	2011	2012	2011	2012	2011	2012	2011	2012	2011	2012	2011	2012	2011	2012	2011	2012	2011	2012	2011	2012	2011	2012	2011	2012			
01 Distrito Nacional	179	87	4.3	2.1	-52%	0	0	7	1	1.7	0.2	-86%	0	0	0	1	0	0	1	0	0.2	0.0	-100%	0	0	0	0
02 Azua	3	1	0.3	0.1	-67%	0	0	2	0	2.2	0.0	-100%	0	0	1	0	0	0	0	0	0.0	0.0	**	0	0	0	0
03 Baoruco	1	3	0.2	0.7	196%	0	0	0	1	0.0	2.3	**	0	0	0	0	0	0	0	0	0.0	0.0	**	0	0	0	0
04 Barahona	1	2	0.1	0.3	98%	0	0	1	0	1.4	0.0	-100%	0	0	0	0	0	0	0	0	0.0	0.0	**	0	0	0	0
05 Dajabón	1	0	0.4	0.0	-100%	0	0	2	0	8.1	0.0	-100%	0	0	1	0	0	0	0	0	0.0	0.0	**	0	0	0	0
06 Duarte	2	0	0.2	0.0	-100%	0	0	0	0	0.0	0.0	**	0	0	0	0	0	0	0	0	0.0	0.0	**	0	0	0	0
07 Elías Piña	2	0	0.8	0.0	-100%	0	0	1	1	3.8	3.7	-1%	0	0	0	0	0	0	0	0	0.0	0.0	**	0	0	0	0
08 El Seibo	5	2	1.3	0.5	-60%	0	0	0	0	0.0	0.0	**	0	0	0	0	0	0	0	0	0.0	0.0	**	0	0	0	0
09 Espaillat	0	4	0.0	0.5	**	0	0	2	4	2.3	4.6	99%	0	0	2	0	0	0	0	0	0.0	0.0	**	0	0	0	0
10 Independencia	4	0	2.0	0.0	-100%	0	0	0	0	0.0	0.0	**	0	0	0	0	0	0	0	0	0.0	0.0	**	0	0	0	0
11 La Altagracia	0	2	0.0	0.2	**	0	1	1	3	1.2	3.4	193%	0	0	0	0	0	0	0	0	0.0	0.0	**	0	0	0	0
12 La Romana	12	2	1.3	0.2	-84%	0	0	1	2	1.1	2.2	98%	0	0	0	0	0	0	0	0	0.0	0.0	**	0	0	0	0
13 La Vega	2	3	0.1	0.2	49%	0	0	0	0	0.0	0.0	**	0	0	0	0	0	1	0	0.6	0.0	-100%	0	0	0	0	
14 María Trinidad Sánchez	1	1	0.2	0.2	0%	0	0	0	0	0.0	0.0	**	0	0	0	0	0	0	0	0	0.0	0.0	**	0	0	0	0
15 Monte Cristi	0	0	0.0	0.0	**	0	0	1	1	2.2	2.2	-1%	0	0	0	0	0	0	0	0	0.0	0.0	**	0	0	0	0
16 Pedernales	0	0	0.0	0.0	**	0	0	0	0	0.0	0.0	**	0	0	0	0	0	0	0	0	0.0	0.0	**	0	0	0	0
17 Peravia	6	0	0.8	0.0	-100%	0	0	1	1	1.3	1.3	-1%	0	0	0	0	0	0	0	0	0.0	0.0	**	0	0	0	0
18 Puerto Plata	1	3	0.1	0.2	198%	0	0	1	0	0.8	0.0	-100%	0	0	0	0	0	1	0	0.8	0.0	-100%	0	0	1	0	
19 Hermanas Mirabal	0	1	0.0	0.3	**	0	2	0	1	0.0	2.6	**	0	0	0	0	0	0	0	0	0.0	0.0	**	0	0	0	0
20 Samaná	2	0	0.5	0.0	-100%	0	0	1	0	2.7	0.0	-100%	0	0	0	0	0	0	0	0	0.0	0.0	**	0	0	0	0
21 San Cristóbal	23	0	0.9	0.0	-100%	0	0	4	1	1.6	0.4	-75%	0	0	1	0	0	0	1	1	0.4	0.4	-2%	0	0	0	1
22 San Juan	1	0	0.1	0.0	-100%	0	0	0	0	0.0	0.0	**	0	0	0	0	0	0	0	1	0.0	1.1	**	0	0	0	0
23 San Pedro de Macorís	1	1	0.1	0.1	-1%	0	0	1	5	0.8	3.9	393%	0	0	0	0	0	0	0	0	0.0	0.0	**	0	0	0	0
24 Sánchez Ramírez	2	2	0.3	0.3	0%	0	0	1	1	1.7	1.7	0%	0	0	0	0	0	0	0	0	0.0	0.0	**	0	0	0	0
25 Santiago	33	31	0.9	0.8	-7%	1	1	8	3	2.1	0.8	-63%	0	0	1	0	0	0	2	1	0.5	0.3	-51%	0	0	0	1
26 Santiago Rodríguez	0	0	0.0	0.0	**	0	0	0	0	0.0	0.0	**	0	0	0	0	0	0	0	0	0.0	0.0	**	0	0	0	0
27 Valverde	0	0	0.0	0.0	**	0	0	0	0	0.0	0.0	**	0	0	0	0	0	0	0	0	0.0	0.0	**	0	0	0	0
28 Monseñor Nouel	3	1	0.4	0.1	-67%	1	0	1	0	1.4	0.0	-100%	0	0	0	0	0	0	0	0	0.0	0.0	**	0	0	0	0
29 Monte Plata	5	0	0.6	0.0	-100%	0	0	3	1	3.9	1.3	-67%	0	0	1	0	0	0	0	0	0.0	0.0	**	0	0	0	0
30 Hato Mayor	1	1	0.3	0.3	-1%	0	0	1	0	3.0	0.0	-100%	0	0	0	0	0	0	0	0	0.0	0.0	**	0	0	0	0
31 San Jose de Ocoa	1	0	0.4	0.0	-100%	0	0	1	0	4.0	0.0	-100%	0	0	0	0	0	0	0	0	0.0	0.0	**	0	0	0	0
32 Santo Domingo	20	23	0.2	0.3	13%	0	2	14	15	1.7	1.8	5%	0	1	2	4	0	0	2	7	0.2	0.8	244%	0	0	1	3
Extranjera					**	0	0	1	0			**	0	0	1	0	0	0	0	1			**	0	0	0	0
TOTAL PAIS	312	170	0.9	0.5	-46%	2	6	56	41	1.5	1.1	-28%	0	1	10	5	0	0	8	11	0.2	0.3	36%	0	0	2	5

Meningitis Bacteriana: se notificaron 7 casos probables, solo 6 casos incluyendo una defunción corresponden a esta semana. La defunción es un masculino de 28 años, residente en el municipio de la Santo Domingo Norte, la Victoria, Provincia Santo Domingo, que inició síntomas el 06/05/2012 mismo día, fue ingresado en el Hosp. Luís E. Aybar. El segundo caso es una femenina de 26 años, residente en El Ejido, provincia Santiago, con inicio de síntomas el 07/05/2012 y fue ingresada el 10/05/2012 en el Hosp. Cabral y Baéz. El resultado del extendido de gram del LCR revela diplococos Gram (-). Otros casos corresponden a una femenina de 9 meses y un masculino de 2 meses de edad, iniciaron síntomas el 09 y el 06 de abril/2012 respectivamente, atendidos en el Hosp. Robert Reid con LCR turbio pero en cuyos LCR no hubo crecimiento además que se les habían iniciado tratamiento antibiótico. El quinto caso es femenina de 6 meses residente en el municipio de Salcedo, provincia Hermanas Mirabal, que inicia síntomas el 09/05/2012, ingresada en el Hosp. Pascasio Toribio el 10/04/2012, LCR xantocrómico. El sexto caso es una femenina de 4 años procedente de Tenares, Hermanas Mirabal, inició síntomas el 06/05/2012 Ingresada el 08/05/2012 en el Hosp. Arturo

Enfermedad Meningocócica: no se reportan casos a la semana

(**) No casos año previo



República Dominicana
Vice ministerio de Salud Colectiva



Dirección General de Epidemiología
Sistema Nacional de Vigilancia Epidemiológica

Red Programática: Prevención y control de Zoonosis

Responsable: Centro Antirrábico Nacional \ Dirección General de Epidemiología

Programas involucrados: Centro Antirrábico Nacional \ Dirección General de Epidemiología

PROVINCIA	Rabia													Leptospirosis																	
	Número de casos rabia animal				Tasa incidencia		Var. % de tasas	Alerta y tendencia	Número de personas agredidas por animales*				Var. % de casos	Número de casos rabia humana				Número de casos sospechosos				Número de casos probables				Var. % de casos	Alerta y tendencia	Número de defunciones			
	SE 19		SE 1-19		SE 1-19				SE 19		SE 1-19			SE 19		SE 1-19		SE 19		SE 1-19		SE 19		SE 1-19				SE 19		SE 1-19	
	2011	2012	2011	2012	2011	2012	2011	2012	2011	2012	2011	2012	2011	2012	2011	2012	2011	2012	2011	2012	2011	2012	2011	2012	2011	2012	2011	2012	2011	2012	2011
01 Distrito Nacional	0	0	6	4	0.4	0.2	-34%	→	240	144	4236	3666	-13%	0	0	0	0	0	0	7	47	0	0	2	4	50%	→	0	0	0	0
02 Azua	0	0	0	0	0.0	0.0	**	→	12	3	127	122	-4%	0	0	0	0	0	0	4	9	0	0	0	1	100%	→	0	0	0	0
03 Baoruco	0	0	0	1	0.0	0.6	**	→	10	0	150	45	-70%	0	0	0	0	0	0	1	2	0	0	0	0	**	→	0	0	0	0
04 Barahona	0	0	0	0	0.0	0.0	**	→	4	2	172	134	-22%	0	0	0	0	0	0	1	13	0	0	0	6	100%	→	0	0	0	1
05 Dajabón	0	0	0	5	0.0	5.0	**	→	2	1	29	18	-38%	0	0	0	0	0	0	2	0	0	0	0	0	**	→	0	0	0	0
06 Duarte	0	0	1	1	0.2	0.2	-1%	→	6	2	93	55	-41%	0	0	0	0	1	0	16	29	0	0	1	7	86%	→	0	0	0	0
07 Elías Piña	0	0	2	0	1.9	0.0	-100%	→	0	1	32	55	72%	0	0	0	0	0	0	1	0	0	0	0	0	**	→	0	0	0	0
08 El Seibo	0	0	0	1	0.0	0.6	**	→	10	2	121	90	-26%	0	0	0	0	0	0	1	2	0	0	1	0	**	→	0	0	0	0
09 Espailat	0	0	0	0	0.0	0.0	**	→	2	0	63	51	-19%	0	0	0	0	2	0	17	20	0	0	0	2	100%	→	0	0	0	0
10 Independencia	0	0	0	0	0.0	0.0	**	→	11	5	115	121	5%	0	0	0	0	0	0	2	0	0	0	0	0	**	→	0	0	0	0
11 La Altagracia	0	0	0	0	0.0	0.0	**	→	3	1	72	66	-8%	0	0	0	0	0	0	4	6	0	0	1	1	0%	→	0	0	0	0
12 La Romana	0	0	0	0	0.0	0.0	**	→	11	19	243	166	-32%	0	0	0	0	0	0	1	3	0	0	0	0	**	→	0	0	0	0
13 La Vega	0	0	0	0	0.0	0.0	**	→	23	1	317	259	-18%	0	0	0	0	2	1	19	17	0	0	3	5	40%	→	0	0	0	1
14 María Trinidad Sánchez	0	0	0	0	0.0	0.0	**	→	3	0	69	65	-6%	0	0	0	0	1	0	4	5	0	0	0	1	100%	→	0	0	0	0
15 Monte Cristi	0	0	0	0	0.0	0.0	**	→	10	3	124	104	-16%	0	0	0	0	0	0	3	2	0	0	1	0	**	→	0	0	1	0
16 Pedernales	0	0	0	0	0.0	0.0	**	→	2	1	34	39	15%	0	0	0	0	0	0	0	0	0	0	0	0	**	→	0	0	0	0
17 Peravia	0	0	1	1	0.3	0.3	-1%	→	27	13	242	281	16%	0	0	0	0	0	0	1	2	0	0	0	1	100%	→	0	0	0	0
18 Puerto Plata	0	0	3	0	0.6	0.0	-100%	→	25	19	407	356	-13%	0	0	0	0	0	3	17	21	0	0	3	3	0%	→	0	0	0	2
19 Hermanas Mirabal	0	0	1	1	0.7	0.7	0%	→	5	13	69	143	107%	0	0	0	0	2	0	19	12	0	0	1	1	0%	→	0	0	0	0
20 Samaná	0	0	0	0	0.0	0.0	**	→	2	1	67	96	43%	0	0	0	0	0	0	0	1	0	0	0	1	100%	→	0	0	0	0
21 San Cristóbal	0	0	4	8	0.4	0.8	96%	→	54	26	796	789	-1%	0	0	0	0	0	0	3	8	0	0	0	1	100%	→	0	0	0	0
22 San Juan	0	0	0	0	0.0	0.0	**	→	18	7	175	163	-7%	0	0	0	0	0	0	0	7	0	0	0	0	**	→	0	0	0	0
23 San Pedro de Macorís	0	0	3	1	0.6	0.2	-67%	→	48	6	771	780	1%	0	0	0	0	0	0	3	11	0	0	0	2	100%	→	0	0	0	0
24 Sánchez Ramírez	0	0	0	0	0.0	0.0	**	→	7	10	104	108	4%	0	0	0	0	1	0	2	8	1	0	1	1	0%	→	0	0	0	0
25 Santiago	0	0	2	0	0.1	0.0	-100%	→	51	23	913	830	-9%	0	0	0	0	3	0	44	40	0	0	15	9	-67%	→	0	0	1	0
26 Santiago Rodríguez	0	0	0	0	0.0	0.0	**	→	0	0	11	26	136%	0	0	0	0	0	0	1	0	0	0	1	0	**	→	0	0	0	0
27 Valverde	0	0	0	0	0.0	0.0	**	→	2	1	43	76	77%	0	0	0	0	0	1	0	6	0	0	0	1	100%	→	0	0	0	0
28 Monseñor Nouel	0	0	0	0	0.0	0.0	**	→	4	2	72	66	-8%	0	0	0	0	1	0	7	7	1	0	2	1	-100%	→	0	0	0	1
29 Monte Plata	0	0	0	1	0.0	0.3	**	→	8	3	220	223	1%	0	0	0	0	0	0	5	4	0	0	0	1	100%	→	0	0	0	0
30 Hato Mayor	0	0	0	0	0.0	0.0	**	→	11	2	181	107	-41%	0	0	0	0	0	0	3	2	0	0	1	1	0%	→	0	0	0	0
31 San José de Ocoa	0	0	0	0	0.0	0.0	**	→	3	0	98	76	-22%	0	0	0	0	0	0	0	1	0	0	0	0	**	→	0	0	0	0
32 Santo Domingo Extranjera	0	0	20	22	0.6	0.7	8%	↑	40	15	878	845	-4%	0	0	0	1	1	0	31	60	0	0	4	2	-100%	→	0	0	0	0
TOTAL PAIS	0	0	43	46	0.3	0.3	6%		654	326	11044	10021	-9%	0	0	0	1	14	5	219	345	2	0	37	52	29%	0	0	2	5	

Alerta de brote

	Sin casos y/o evidencia de circulación
	Menos de 1 caso/1000 habitantes o circulación de agente demostrada en las últimas cuatro semanas
	1 a 10 casos/1000 habitantes y circulación de agente
	Mas de 10 casos/1000 habitantes y circulación de agente

Tendencia

→ Sin cambios ↑ Aumento ↓ Disminución

Rabia: en esta semana se reportarán (2) casos sospechosos de rabia animal residentes de los Municipios de Santo Domingo Este/Bo. Nuevo Amanecer y del Municipio Sabaneta. El mayor número de casos en las últimas cuatro semanas se registra en la provincia de Santo Domingo además de presentar una tendencia al aumento. A la fecha el sistema de vigilancia ha captado 46 casos confirmados de rabia animal.

Leptospirosis: durante esta semana se notificaron 20 casos sospechosos, de estos, cinco (5) corresponden a esta semana por FIS. Se confirmó una (1) defunción con (IGG-IGM+) y MAT+ (L. canicola), femenina de 60 años, residente en la calle santiago rodriguez, barrio los terreros, seccion Jacigua, municipio La Vega, Provincia La Vega, correspondiente por FIS a la SE-16. El total acumulado de casos notificados durante el presente año es de 345 casos sospechosos y 24 defunciones sospechosas. Hasta la fecha tenemos cincuenta y dos (52) casos probables y cinco (5) defunciones probables. Las provincias con transmisión activa en las últimas cuatro semanas son: Santiago, San Pedro de Macoris, La Vega, y Distrito Nacional. Los serovares prevalentes presentes en lo que va del año son en total 52 (MAT positivo), distribuido de la siguiente manera: el Ictero (trece casos), Canicola (once casos), Pomona (seis casos), Hebdomadi (cinco casos), Grippu y Hardjo (cuatro casos c/u), Castellonis (tres casos), Copenhageni y Autumnalis (2 casos c/u), Javanica y Wolffii (1 caso c/u).

NOTA: De 345 casos notificados durante este año, se han procesado en el laboratorio 295 (85.5%), de estos resultaron con (IGG/IGM+) 17.6% (52/277) y a través del método de Microaglutinación (MAT), se confirmaron Leptospira positivo 17.6% (52/277).

(**) No casos año previo



República Dominicana
Vice ministerio de Salud Colectiva
Dirección General de Epidemiología
Programa Ampliado de Inmunización
Sistema Nacional de Vigilancia Epidemiológica
BOLETIN EPIDEMIOLOGICO SEMANA 19 año 2011



Red Programática: Prevención y control de la Mortalidad y Morbilidad Materna y de la niñez (incluye nutrición e inmunizaciones)
Responsable: Programa Ampliado de Inmunizaciones
Programas involucrados: Programa Ampliado de Inmunizaciones \ Dirección General de Epidemiología

PROVINCIA	DIFTERIA					TOSFERINA					TETANOS OTRAS EDADES																
	Numero de casos probables				Var. % de casos	Numero de defunciones probables				Var. % de casos	Numero de defunciones probables				Var. % de casos												
	SE-19	SE 1-19	2010	2011		SE-19	SE 1-19	2011	2012		SE-19	SE 1-19	2011	2012		SE-19	SE 1-19	2011	2012								
	2011	2012	2010	2011		2011	2012	2011	2012		2011	2012	2011	2012		2011	2012	2011	2012								
01 Distrito Nacional	0	0	0	0	**	0	0	0	0	0	1	0	-100%	0	0	0	0	0	3	**	0	0	0	1			
02 Azua	0	0	0	0	**	0	0	0	0	0	0	0	0	**	0	0	0	0	0	1	0	-100%	0	0	0	0	
03 Baoruco	0	0	0	0	**	0	0	0	0	0	0	0	0	**	0	0	0	0	0	0	0	**	0	0	0	0	
04 Barahona	0	0	0	0	**	0	0	0	0	0	0	0	0	**	0	0	0	0	0	0	1	**	0	0	0	0	
05 Dajabón	0	0	0	0	**	0	0	0	0	0	0	0	0	**	0	0	0	0	0	0	0	**	0	0	0	0	
06 Duarte	0	0	0	0	**	0	0	0	0	0	0	0	0	**	0	0	0	0	0	2	1	-50%	0	0	0	0	
07 Elías Piña	0	0	0	0	**	0	0	0	0	0	0	0	0	**	0	0	0	0	0	0	0	**	0	0	0	0	
08 El Seibo	0	0	0	0	**	0	0	0	0	0	0	0	0	**	0	0	0	0	0	1	0	-100%	0	0	0	0	
09 Españillat	0	0	0	0	**	0	0	0	0	0	0	0	0	**	0	0	0	0	0	2	**	0	0	0	1		
10 Independencia	0	0	0	0	**	0	0	0	0	0	0	0	0	**	0	0	0	0	0	0	0	**	0	0	0	0	
11 La Altagracia	0	0	0	0	**	0	0	0	0	0	0	0	0	**	0	0	0	0	0	0	0	**	0	0	0	0	
12 La Romana	0	0	0	0	**	0	0	0	0	0	0	0	0	**	0	0	0	0	0	0	0	**	0	0	0	0	
13 La Vega	0	0	0	0	**	0	0	0	0	0	0	1	0	-100%	0	0	0	0	0	1	2	100%	0	0	1	1	
14 María Trinidad Sánchez	0	0	0	0	**	0	0	0	0	0	0	0	0	**	0	0	0	0	0	1	0	-100%	0	0	1	0	
15 Montecristi	0	0	0	0	**	0	0	0	0	0	0	0	0	**	0	0	0	0	0	0	1	**	0	0	0	1	
17 Pedernales	0	0	0	0	**	0	0	0	0	0	0	0	0	**	0	0	0	0	0	1	0	-100%	0	0	1	0	
17 Peravia	0	0	0	0	**	0	0	0	0	0	0	0	0	**	0	0	0	0	0	0	0	**	0	0	0	0	
18 Puerto Plata	0	0	0	0	**	0	0	0	0	0	0	0	0	**	0	0	0	0	0	0	0	**	0	0	0	0	
19 Hermanas Mirabal	0	0	0	0	**	0	0	0	0	0	0	0	0	**	0	0	0	0	0	0	0	**	0	0	0	0	
20 Samaná	0	0	0	0	**	0	0	0	0	0	0	0	0	**	0	0	0	0	0	2	0	-100%	0	0	1	0	
21 San Cristóbal	0	0	0	0	**	0	0	0	0	0	0	0	0	**	0	0	0	0	0	0	1	**	0	0	0	0	
22 San Juan	0	0	0	0	**	0	0	0	0	0	0	0	0	**	0	0	0	0	0	0	0	**	0	0	0	0	
23 San Pedro de Macoris	0	0	0	0	**	0	0	0	0	0	0	0	0	**	0	0	0	0	0	1	0	-100%	0	0	0	0	
24 Sánchez Ramírez	0	0	0	0	**	0	0	0	0	0	0	0	0	**	0	0	0	0	0	0	0	**	0	0	0	0	
25 Santiago	0	0	1	0	-100%	0	0	1	0	0	0	0	1	**	0	0	0	0	1	4	2	-50%	1	0	3	1	
26 Santiago Rodríguez	0	0	0	0	**	0	0	0	0	0	0	0	0	**	0	0	0	0	0	0	0	**	0	0	0	0	
27 Valverde	0	0	0	0	**	0	0	0	0	0	0	0	0	**	0	0	0	0	0	2	1	-50%	0	0	1	1	
28 Monseñor Nouel	0	0	0	0	**	0	0	0	0	0	0	0	0	**	0	0	0	0	1	1	1	0%	0	0	1	0	
29 Monte Plata	0	0	0	0	**	0	0	0	0	0	0	0	0	**	0	0	0	0	0	0	1	**	0	0	0	0	
30 Hato Mayor	0	0	0	0	**	0	0	0	0	0	0	0	0	**	0	0	0	0	0	0	0	**	0	0	0	0	
31 San José de Ocoa	0	0	0	0	**	0	0	0	0	0	0	0	1	**	0	0	0	0	0	0	0	**	0	0	0	0	
32 Santo Domingo	0	0	0	0	**	0	0	0	0	0	0	0	0	**	0	0	0	0	1	3	0	-100%	1	0	2	0	
Extranjera	0	0	0	0	**	0	0	0	0	0	0	0	0	**	0	0	0	0	0	0	0	**	0	0	0	0	
TOTAL PAIS	0	0	1	0	-100%	0	0	1	0	0	0	2	2	0%	0	0	0	0	2	1	20	16	-20%	2	0	11	6

No.de casos de EPV en eliminación

Enfermedad	2010	2011	2012
Polio	0	0	0
Sarampión	0	0	0
Rubeola	0	0	0
Tétanos neonatal	3	2	1

Durante la semana 19 se notificó un caso de TOE procedente de la provincia de Santiago; se notificó un caso de PFA procedente del AREA V, correspondiente a la semana 14 por fecha de inicio de síntomas. La difteria y TOE muestran un decrecimiento con relación al acumulado a la misma semana del año anterior. En los casos de PFA y EFE se observa un incremento. Los casos de Tos ferina se mantienen igual. Se implementaron acciones de prevención y control.

PROVINCIA	Parálisis flácida aguda <15 años						Enfermedad Febril Eruptiva								
	Numero de casos probables			Var. % de casos	Numero de defunciones		Numero de casos probables		Var. % de casos	Tendencia					
	SE-19	SE 1-19	2010		SE-19	SE 1-19	SE-19	SE 1-19							
	2011	2012	2011		2012	2011	2012	2011			2012				
01 Distrito Nacional	0	0	1	2	100%	0	0	0	0	1	0	3	11	267%	
02 Azua	0	0	0	0	**	0	0	0	0	0	0	0	0	**	
03 Baoruco	0	0	1	1	0%	0	0	0	0	0	0	0	0	**	
04 Barahona	1	0	1	0	-100%	0	0	0	0	0	0	0	0	**	
05 Dajabón	0	0	0	0	**	0	0	0	0	0	0	1	0	-100%	
06 Duarte	0	0	1	0	-100%	0	0	0	0	0	0	0	0	**	
07 Elías Piña	0	0	1	0	-100%	0	0	0	0	0	0	0	0	**	
08 El Seibo	0	0	0	0	**	0	0	0	0	0	0	0	0	**	
09 Españillat	0	0	0	1	**	0	0	0	0	0	1	2	100%		
10 Independencia	0	0	0	0	**	0	0	0	0	0	2	2	0%		
11 La Altagracia	0	0	0	0	**	0	0	0	0	0	3	5	67%		
12 La Romana	0	0	0	0	**	0	0	0	0	0	0	0	0	**	
13 La Vega	0	0	0	0	**	0	0	0	0	0	0	1	**		
14 María Trinidad Sánchez	0	0	0	0	**	0	0	0	0	0	1	1	0%		
15 Monte Cristi	0	0	0	0	**	0	0	0	0	0	0	0	0	**	
17 Pedernales	0	0	0	0	**	0	0	0	0	0	0	0	0	**	
17 Peravia	0	0	0	0	**	0	0	0	0	0	1	2	100%		
18 Puerto Plata	0	0	0	0	**	0	0	0	0	2	0	5	9	80%	
19 Hermanas Mirabal	0	0	0	0	**	0	0	0	0	0	0	2	**		
20 Samaná	0	0	0	0	**	0	0	0	0	0	2	3	50%		
21 San Cristóbal	0	0	0	1	**	0	0	0	0	0	4	1	-75%		
22 San Juan	0	0	0	0	**	0	0	0	0	0	0	0	**		
23 San Pedro de Macoris	0	0	1	1	0%	0	0	1	0	0	1	1	0%		
24 Sánchez Ramírez	0	0	0	0	**	0	0	0	0	0	0	0	**		
25 Santiago	0	0	0	1	**	0	0	0	0	0	3	1	-67%		
26 Santiago Rodríguez	0	0	0	0	**	0	0	0	0	0	0	0	**		
27 Valverde	0	0	0	0	**	0	0	0	0	0	7	2	-71%		
28 Monseñor Nouel	1	0	1	1	0%	0	0	0	0	0	3	6	100%		
29 Monte Plata	0	0	0	3	**	0	0	0	0	0	0	1	**		
30 Hato Mayor	0	0	0	0	**	0	0	0	0	0	1	2	100%		
31 San José de Ocoa	0	0	0	0	**	0	0	0	0	0	0	0	**		
32 Santo Domingo	1	1	4	2	-50%	0	0	0	0	0	14	9	-36%		
Extranjera	0	0	0	0	**	0	0	0	0	0	0	0	**		
TOTAL PAIS	3	1	11	13	18%	0	0	1	0	3	0	52	61	17%	



Red programática: Enfermedades Emergentes y Reemergentes, EER

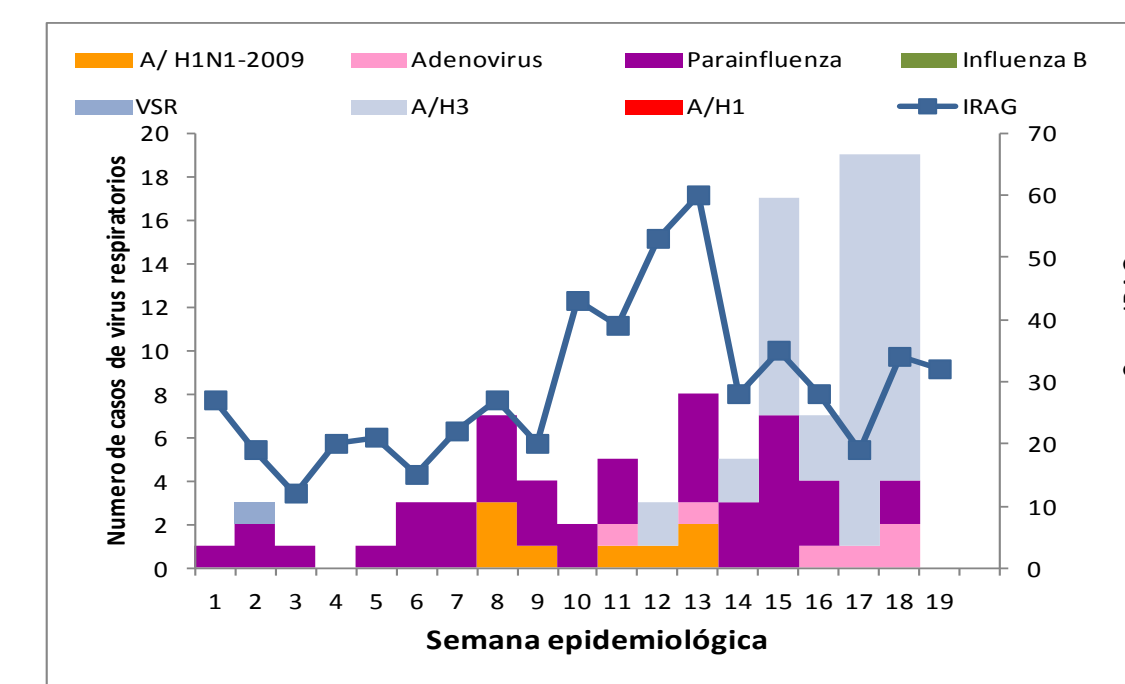
Responsable: Dirección General de Epidemiología (DIGEPI)

Programas involucrados: Programa Ampliado de Inmunización y DIGEPI

Vigilancia de Influenza y otros virus respiratorios

PROVINCIA	Enfermedad febril respiratoria aguda					Vigilancia Centinela							
	Casos		Tasas por 10,000 habitantes		Var. % de tasas	Número de casos de IRAG				Número de defunciones IRAG			
						SE 19		SE 1- 19		SE 19		SE 1- 19	
	2011	2012	2011	2012		2011	2012	2011	2012	2011	2012	2011	2012
01 Distrito Nacional	109634	103369	299.51	278.85	-7%	1	1	52	22	0	0	0	0
02 Azua	28297	24027	355.69	298.78	-16%	2	0	20	2	0	0	0	0
03 Baoruco	15570	10689	411.45	278.98	-32%	0	2	1	6	0	0	0	0
04 Barahona	22938	20365	348.98	307.37	-12%	3	0	7	0	0	1	0	1
05 Dajabón	11953	8726	546.00	396.23	-27%	0	4	0	52	0	0	0	0
06 Duarte	35742	28823	365.57	293.27	-20%	0	1	0	2	0	0	0	0
07 Elías Piña	7956	7401	336.50	310.46	-8%	0	0	0	1	0	0	0	0
08 El Seibo	14138	16278	405.60	461.66	14%	0	0	0	1	0	0	0	0
09 Espaillat	32458	29317	418.27	375.25	-10%	0	0	1	4	0	0	0	0
10 Independencia	12169	12429	668.28	672.87	1%	0	0	0	2	0	0	0	0
11 La Altagracia	14478	15359	189.74	196.82	4%	0	1	4	3	0	0	0	0
12 La Romana	13750	15922	169.62	193.98	14%	0	0	3	4	0	0	0	0
13 La Vega	51739	45774	367.08	321.79	-12%	0	0	1	2	0	0	0	0
14 María Trinidad Sánchez	18113	17330	391.49	372.87	-5%	0	0	1	0	0	0	0	0
15 Monte Cristi	25533	18286	644.06	457.06	-29%	0	0	2	3	0	0	0	0
16 Pedernales	5121	4519	609.39	529.92	-13%	0	0	1	1	0	0	0	0
17 Peravia	34516	29041	517.58	429.39	-17%	0	1	12	8	0	0	0	0
18 Puerto Plata	50250	51139	468.63	473.53	1%	0	0	6	0	0	0	1	0
19 Hermanas Mirabal	17910	17194	532.46	509.80	-4%	0	2	0	10	0	0	0	0
20 Samaná	6226	7411	192.03	226.47	18%	0	0	0	11	0	0	0	0
21 San Cristóbal	57557	57016	263.18	255.82	-3%	3	0	37	1	0	0	0	1
22 San Juan	34268	33597	430.39	422.74	-2%	0	1	4	5	0	0	0	0
23 San Pedro de Macorís	34183	36615	307.68	325.13	6%	2	2	26	58	0	0	1	0
24 Sánchez Ramírez	26633	23976	523.08	469.77	-10%	0	0	2	0	0	0	0	0
25 Santiago	80869	83437	234.59	238.83	2%	0	0	71	3	0	0	0	1
26 Santiago Rodríguez	2400	9213	134.94	519.42	285%	0	1	0	23	0	0	0	0
27 Valverde	19722	17847	314.81	281.26	-11%	0	0	3	1	0	0	0	0
28 Monseñor Nouel	22337	20816	348.93	321.20	-8%	0	9	3	65	0	0	0	0
29 Monte Plata	25243	21676	364.89	309.71	-15%	2	0	6	0	0	0	0	0
30 Hato Mayor	20462	21839	689.93	732.65	6%	0	7	1	157	0	0	0	0
31 San José de Ocoa	14907	14340	662.18	636.59	-4%	0	0	1	1	0	0	0	0
32 Santo Domingo	133129	132495	183.16	179.27	-2%	9	0	137	3	0	0	0	0
Total PAIS	1000201	956266	307.43	290.31	-6%	22	32	402	451	0	0	2	3

Número de casos de virus respiratorios por tipo y de infección respiratoria aguda grave detectados a través de la vigilancia centinela, SE 19 del 2012



IRA: en esta semana fueron investigadas por laboratorio 11 muestra nasofaríngeas, no se identifica circulación viral. En esta semana presentaron alarmas de Enfermedad Febril Aguda de las Vías Respiratorias 107 centros a nivel nacional, en las siguientes provincias: Barahona, Baoruco, Dajabón, Distrito Nacional, Duarte, El Seibo, Pedernales, Santiago, Santo Domingo, Espaillat, Hato Mayor, Independencia, La Altagracia, La Romana, Monseñor Nouel, Monte Cristi, Salcedo, San Cristóbal, San José de Ocoa, San Pedro de Macorís, San Juan, Sánchez Ramírez, Azua, Puerto Plata, Peravia y María Trinidad Sánchez. El Instituto de Patología Forense notificó la defunción de una mujer de 26 años residente en Barahona, la cual presentó fiebre, tos, disnea y estertores crepitantes. La misma demandó servicios en el Hospital Maternidad Nuestra Señora de la Altagracia, (muestra descartada).



Red programática: Enfermedades Emergentes y Reemergentes, EER
Responsable: Dirección General de Epidemiología (DIGEPI)
Programas involucrados: Programa de Salud Ambiental y DIGEPI

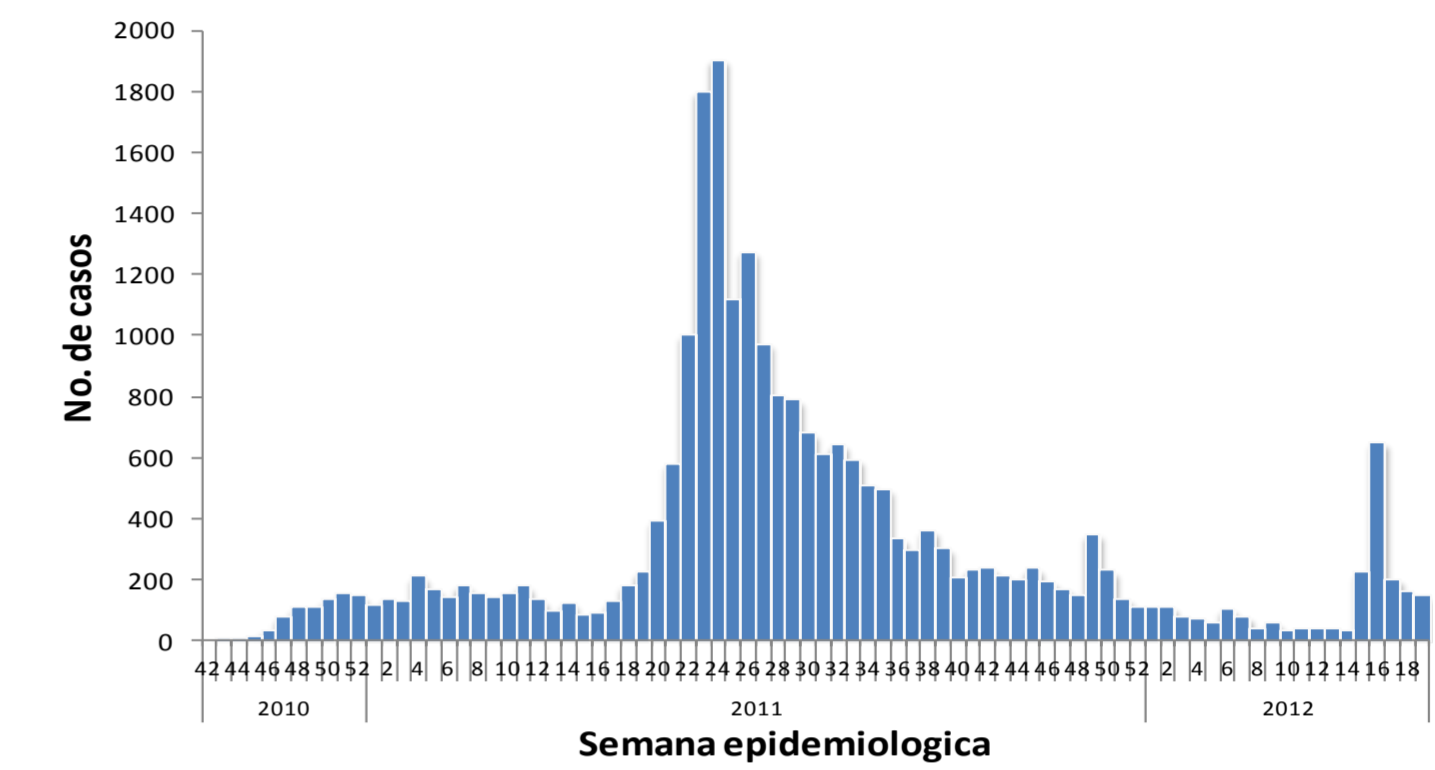
Alerta de brote

	No se ha demostrado circulación en las últimas dos semanas
	Se ha identificado casos aislados en las últimas dos semanas o brotes de enfermedad diarreica aguda
	Dos o mas comunidades con casos confirmados aislados
	Dos o mas casos con vinculo epidemiológico

Tendencia

→ Sin cambios ↑ Aumento ↓ Disminución

Curva epidémica de cólera, República Dominicana, actualizada hasta el 12/05/2012



Provincia	Enfermedad diarreica aguda										Cólera										Alerta y tendencia					
	Episodios		Tasas de incidencia x10,000 hab		Casos sospechosos				Tasa de Incidencia x 100 hab		Var. % de tasas	Número de defunciones				Letalidad *		Casos hospitalizados		Número de casos investigados por el laboratorio		% Casos positivos				
	SE 1-19	2012	SE 1-19	2012	SE 19	2012	SE 1-19	2012	SE 1-19	2012		SE 19	2012	SE 1-19	2012	SE 1 a la 19-2012	2012 SE-19	SE 1 a la 19-2012	2012 SE-19	SE 1 a la 19-2012		2012 SE-19	SE 1 a la 19-2012	2012 SE-19	SE 1 a la 19-2012	2012 SE-19
	2011	2012	2011	2012	2011	2012	2011	2012	2011	2012		2011	2012	2011	2012	2011	2012	2011	2012	2011		2012	2011	2012	2011	2012
01 Distrito Nacional	36666	36535	891.0	876.6	64	1	457	238	0.1	0.1	-0.5	2	0	9	2	0.8	0.0	207	1	35	0	6%	**			
02 Azua	4497	2899	502.8	320.7	3	6	109	17	0.1	0.0	-0.8	0	0	0	0	0.0	0.0	16	5	14	4	0%	0%	↓		
03 Baoruco	4628	3235	1087.8	751.0	4	1	73	4	0.2	0.0	-0.9	0	0	0	0	0.0	0.0	3	0	2	0	0%	**			
04 Barahona	6374	5924	862.6	795.3	1	1	30	21	0.0	0.0	-0.3	0	0	0	0	0.0	0.0	20	1	21	1	26%	**			
05 Dajabón	1800	1843	731.3	744.4	4	0	25	0	0.1	0.0	-1.0	0	0	0	0	**	**	0	0	0	0	**	**			
06 Duarte	6698	6404	609.4	579.6	1	0	11	64	0.0	0.1	4.8	0	0	0	0	0.0	**	62	0	49	0	12%	**			
07Elias Piña	1796	1933	675.7	721.2	12	5	71	33	0.3	0.1	-0.5	0	0	2	0	0.0	0.0	32	5	0	0	**	**			
08 El Seibo	2896	4004	739.0	1010.1	0	0	55	4	0.1	0.0	-0.9	0	0	0	0	0.0	**	4	0	4	0	0%	**			
09 Espailat	5269	4819	603.9	548.6	0	1	47	11	0.1	0.0	-0.8	0	0	1	0	0.0	0.0	11	1	9	1	0%	0%	↓		
10 Independencia	2702	2702	1319.8	1301.1	6	0	106	4	0.5	0.0	-1.0	0	0	2	0	0.0	**	4	0	4	0	0%	**			
11 La Altagracia	4560	4369	531.6	498.0	1	0	29	5	0.0	0.0	-0.8	0	0	4	1	20.0	**	5	0	3	0	33%	**			
12 La Romana	3524	3806	386.7	412.4	6	0	80	5	0.1	0.0	-0.9	0	0	3	0	0.0	**	4	0	4	0	25%	**			
13 La Vega	9640	7171	608.4	448.4	1	0	17	26	0.0	0.0	0.5	0	0	1	0	0.0	**	26	0	18	0	25%	**			
14 María Trinidad Sánchez	5167	4364	993.3	835.2	0	0	1	27	0.0	0.1	25.9	0	0	0	1	3.7	**	21	0	8	0	50%	**			
15 Monte Cristi	4808	3391	1078.8	753.9	1	1	118	5	0.3	0.0	-1.0	0	0	0	0	0.0	0.0	5	1	5	1	40%	0%	↓		
16 Pedernales	1319	1192	1396.1	1243.3	2	0	107	4	1.1	0.0	-1.0	0	0	1	0	0.0	**	4	0	4	0	0%	**			
17 Peravia	4036	4807	538.3	632.2	0	0	9	5	0.0	0.0	-0.5	0	0	0	0	0.0	**	5	0	5	0	0%	**			
18 Puerto Plata	7529	7343	624.5	604.8	2	9	50	42	0.0	0.0	-0.2	1	0	4	1	2.4	0.0	39	8	30	7	55%	0%			
19 Hermanas Mirabal	2384	2391	630.4	630.6	0	0	8	4	0.0	0.0	-0.5	0	0	0	0	0.0	**	3	0	4	0	0%	**			
20 Samaná	1686	1667	462.5	453.1	0	0	1	4	0.0	0.0	3.0	0	0	0	0	0.0	**	4	0	4	0	25%	**			
21 San Cristóbal	14434	13946	587.1	556.6	6	7	134	45	0.1	0.0	-0.7	0	0	2	0	0.0	0.0	38	6	32	7	3%	0%	↓		
22 San Juan	8257	5912	922.4	661.7	3	4	165	85	0.2	0.1	-0.5	0	0	1	0	0.0	0.0	37	0	18	0	6%	**			
23 San Pedro de Macorís	7949	9174	636.4	724.6	22	4	98	43	0.1	0.0	-0.6	2	0	1	0	0.0	0.0	43	4	43	4	8%	**			
24 Sánchez Ramírez	5994	4628	1047.1	806.6	0	0	8	4	0.0	0.0	-0.5	0	0	2	0	0.0	**	4	0	4	0	25%	**			
25 Santiago	12702	14629	327.7	372.5	44	84	418	1151	0.1	0.3	1.7	1	2	12	11	1.0	2.4	382	33	93	3	32%	**	↓		
26 Santiago Rodríguez	327	1040	163.5	521.5	0	0	7	8	0.0	0.0	0.1	0	0	0	0	0.0	**	8	0	8	0	25%	**			
27 Valverde	3389	3405	481.2	477.3	3	0	91	6	0.1	0.0	-0.9	0	0	1	0	0.0	**	5	0	5	0	20%	**			
28 Monseñor Nouel	4528	3639	629.1	499.5	0	0	66	28	0.1	0.0	-0.6	0	0	0	0	0.0	**	25	0	15	0	0%	**			
29 Monte Plata	6042	4647	776.8	590.6	0	1	11	6	0.0	0.0	-0.5	0	0	0	0	0.0	0.0	6	1	5	1	0%	0%	↓		
30 Hato Mayor	3933	4510	1179.6	1345.8	4	2	16	17	0.0	0.1	0.1	0	0	0	0	0.0	0.0	16	2	17	2	0%	0%	↓		
31 San José de Ocoa	2332	2296	921.4	906.6	0	0	26	13	0.1	0.1	-0.5	0	0	0	0	0.0	**	12	0	10	0	10%	**			
32 Santo Domingo	42612	41026	521.5	493.7	34	18	303	323	0.0	0.0	0.0	0	1	8	10	3.1	5.6	297	18	240	18	10%	10%	↓		
Extranjera					0	0	9	0				0	0	0	0	**	**	0	0	0	0	**	**			
TOTAL PAÍS	230478	219651	630.1	593.1	224	145	2,756	2,252	0.1	0.1	-0.2	6	3	54	26	0.9	2.1	1348	86	713	49	13%	4%			

*Corresponde a la defunciones sospechosas y confirmadas sobre el total de casos sospechosos de cólera por 100

59.9 32 34

Cólera: en esta semana se han notificado 145 casos sospechosos y se han estudiado por laboratorio 49, con una positividad de 4% a *V. cholerae*. De los casos de cólera reportados esta semana el 52% (75) residen en municipio Tamboril de Santiago.

Se reporta tres defunción sospechosa de cólera: uno en masculino de 11 meses de edad, que fallece en el Hosp. Materno Infantil San Lorenzo de los Minas que resultado negativo a *V. cholerae* quien residía en Santo Domingo Este y fallece el día 6-05-2012. El segundo en un hombre de 36 años de edad residentes en los municipios Santiago de los Caballeros y el tercero en hombre de 87 años de edad residente en Tamboril de la provincia de Santiago ambos demandaron atención en el H. Jose Maria Cabral y Baez y fallecen el 13-05-2012 y no se tomo muestra para diagnostico de *V. cholerae*.

Desde que inició la epidemia hasta la semana 19 de este año hay 23,875 casos sospechosos, 403 defunciones sospechosas, el 77% de los casos se han hospitalizado, 41% se estudiaron por laboratorio y 166 muertes confirmadas.

Red Programática: Prevención y control de la mortalidad y morbilidad materna y de la niñez

Responsable: Dirección General de Epidemiología

Programas involucrados: Dirección General Maternoinfantil

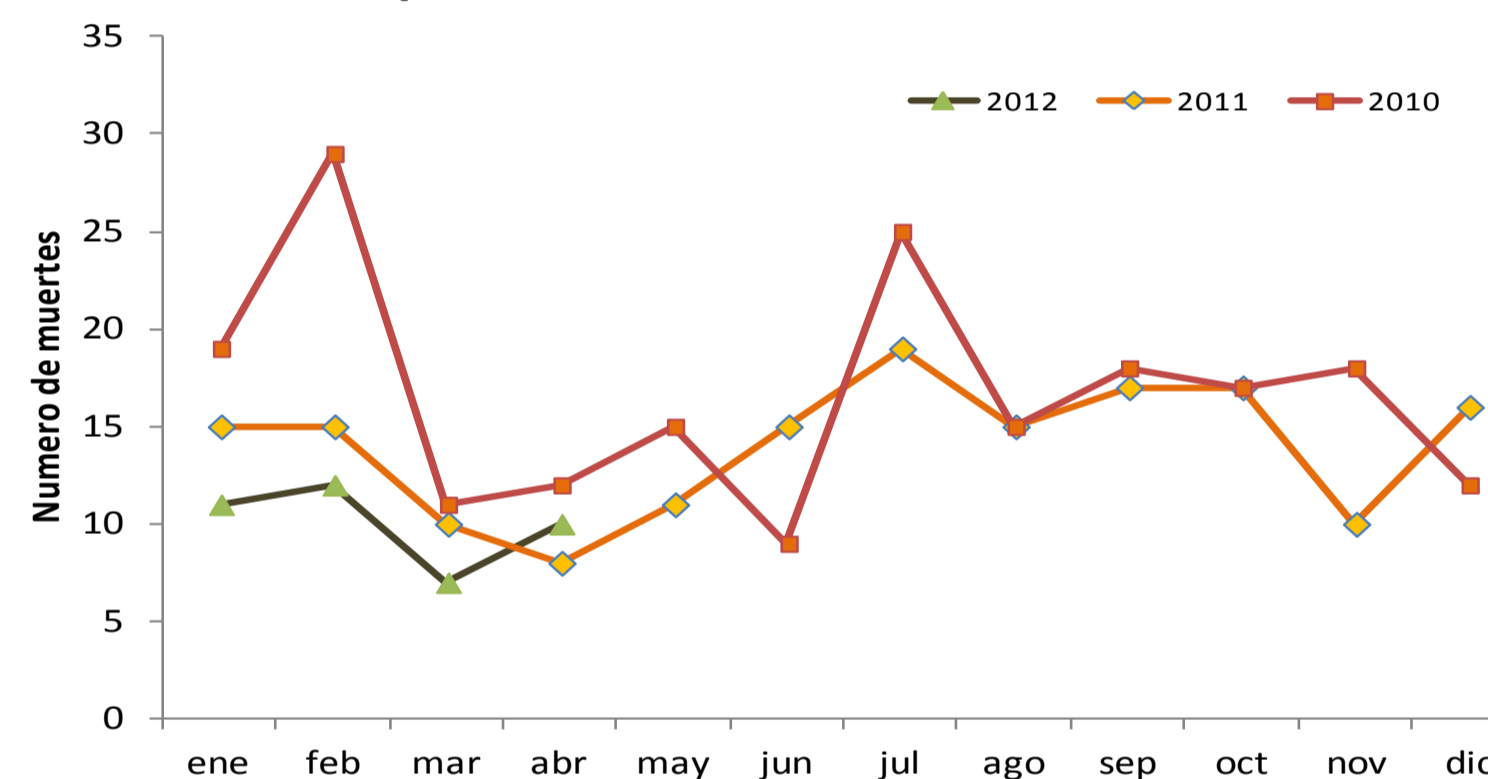
Muertes Maternas probables notificadas a la semana por provincia de residencia						Muertes infantiles notificadas a la semana por provincia de residencia				
Provincias	2011	2011	2012	Acumulado al mes 2012	Var. % de casos	2011	2011	2012	Acumulado al mes 2012	Var. % de casos
		Semana 1 a	Semana 1 a				Semana 1 a	Semana 1 a		
		19	19	Mayo			19	19	Mayo	
01 Distrito Nacional	17	6	4	1	-33%	254	71	65	4	-8%
02 Azua	1	0	2	0	**	51	8	16	0	100%
03 Bahoruco	1	1	1	0	0%	33	10	2	0	-80%
04 Barahona	1	0	0	0	**	81	25	17	0	-32%
05 Dajabón	1	1	0	0	-100%	16	7	7	0	0%
06 Duarte	3	2	2	0	0%	51	21	11	0	-48%
07 Elías Piña	1	1	0	0	-100%	13	9	4	0	-56%
08 El Seibo	1	0	0	0	**	10	6	3	0	-50%
09 Espaillat	0	0	0	0	**	52	18	22	2	22%
10 Independencia	1	1	2	0	100%	17	5	5	0	0%
11 La Altagracia	5	3	3	1	0%	62	22	6	0	-73%
12 La Romana	8	2	2	0	0%	24	8	7	0	-13%
13 La Vega	4	1	1	0	0%	98	35	38	1	9%
14 María Trinidad Sánchez	3	0	1	0	**	38	17	3	0	-82%
15 Monte Cristi	1	1	1	0	0%	43	10	16	1	60%
16 Pedernales	0	0	0	0	**	3	1	2	0	100%
17 Peravia	5	0	0	0	**	49	19	16	1	-16%
18 Puerto Plata	2	2	0	0	-100%	70	27	22	2	-19%
19 Hermanas Mirabal	1	0	1	0	**	16	10	10	0	0%
20 Samaná	3	0	0	0	**	21	10	4	1	-60%
21 San Cristóbal	8	6	3	1	-50%	165	60	49	2	-18%
22 San Juan de la Maguana	2	0	1	1	**	53	19	12	0	-37%
23 San Pedro de Macorís	11	3	1	0	-67%	108	33	30	1	-9%
24 Sánchez Ramírez	1	0	0	0	**	40	13	12	0	-8%
25 Santiago	19	5	2	1	-60%	399	137	131	4	-4%
26 Santiago. Rodríguez	1	1	0	0	-100%	18	7	7	0	0%
27 Valverde	3	1	3	0	200%	57	19	12	0	-37%
28 Monseñor Nouel	6	1	0	0	-100%	37	13	11	0	-15%
29 Monte Plata	6	2	0	0	-100%	64	20	17	1	-15%
30 Hato mayor	5	1	1	0	0%	16	6	9	0	50%
31 San José de Ocoa	1	0	1	0	**	7	4	5	0	25%
32 Santo Domingo	50	12	13	0	8%	758	255	247	7	-3%
No reporta provincia de residencia	0	0	0	0	**	197	86	42	2	-51%
Total defunciones residentes	172	53	45	5	-15%	2921	1011	860	29	-15%
Extranjera	1	0	0	0	**	23	8	5	0	-38%
TOTAL PAÍS	173	53	45	5	-15%	2944	1019	865	29	-15%

Mortalidad Materna MM: en esta semana se notificaron tres casos de muerte materna, para un acumulado de 45 muertes. Los hospitales con mas casos notificados son: el Hospital Luis E. Aybar (9), Hospital José María Cabral y Baéz (7), Maternidad Nuestra Sra. de la Altagracia (7), Hospital Antonio Musa (3) y el Hospital Maternidad San Lorenzo de Los Minas (3). Las Provincias de Independencia y Valverde presentan un incremento de más de un 25% en sus muertes maternas con relación al mismo período del año anterior. (Revisar el incremento)

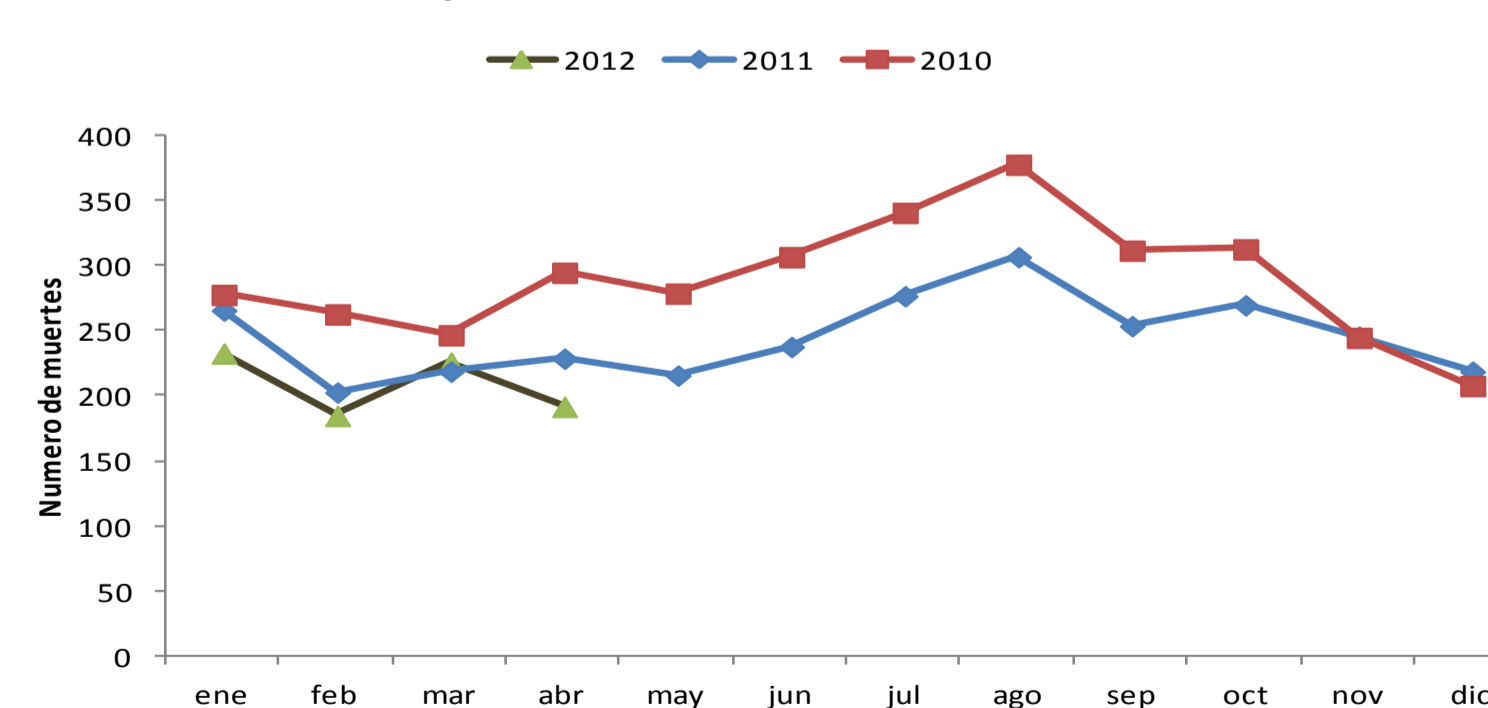
Mortalidad Infantil MI: se notificaron 40 casos de muertes en menores de un año, solo el 32% (13 casos) corresponden a la semana epidemiológica. El 79% (682) de las 865 muertes notificadas este año son neonatales.

Hospital de ocurrencia	Edad	Período	Causa	Municipio y provincia de residencia
Hosp. De La Policia Nacional	29	Puerperio	Pendiente de investigar	Distrito Nacional-Area VI
Hosp. Dr. Alejandro Cabral	19	Puerperio	Edema agudo del pulmon, Eclampsia, embarazo de 34 semanas	San Juan-San Juan de la Maguana
Hosp. Luis E. Aybar	31	Embarazo	Shock septico, Septicemia, absceso abdomen, Embarazo 18 sem.	Distrito Nacional-Area IV

Muertes Maternas según mes de ocurrencia, República Dominicana, 2010 - 2012



Muertes Infantiles según mes de ocurrencia, República Dominicana, 2010 - 2012





República Dominicana
Vice ministerio de Salud Colectiva
Dirección General de Epidemiología
Sistema Nacional de Vigilancia Epidemiológica



Red programática: Enfermedades Emergentes y Reemergentes, EER
Responsable: Dirección Nacional de Epidemiología
Programas involucrados: Programa Ampliado de Inmunizaciones y Programa de Inocuidad de Agua y Alimentos

Provincia	Cobertura de notificación semanal						Conjuntivitis				Hepatitis viral aguda				Enfermedad Transmitida por Alimentos				Parotiditis				Varicela			
	Notificaciones esperadas		SE 19		SE 1- 19		SE 19		SE 1- 19		SE 19		SE 1- 19		SE 19		SE 1- 19		SE 19		SE 1- 19		SE 19		SE 1- 19	
	SE 19	SE 1-19	2011	2012	2011	2012	2011	2012	2011	2012	2011	2012	2011	2012	2011	2012	2011	2012	2011	2012	2011	2012	2011	2012	2011	2012
	SE 19	SE 1-19	2011	2012	2011	2012	2011	2012	2011	2012	2011	2012	2011	2012	2011	2012	2011	2012	2011	2012	2011	2012	2011	2012	2011	2012
01 Distrito Nacional	342	6498	42%	25%	42%	42%	253	82	3838	2922	141	120	2435	2581	39	30	1531	1141	7	2	147	94	119	25	1281	776
02 Azua	56	1064	80%	50%	72%	75%	45	19	853	399	4	1	45	12	8	1	200	35	0	1	55	9	42	4	409	133
03 Baoruco	38	722	76%	37%	71%	58%	11	4	231	163	2	2	10	12	8	2	157	97	1	0	66	5	17	0	181	73
04 Barahona	61	1159	75%	38%	75%	72%	22	13	382	299	0	0	24	11	26	2	245	102	0	0	22	7	19	3	138	111
05 Dajabón	33	627	79%	45%	85%	62%	8	3	205	161	1	1	17	9	4	5	105	97	0	0	3	3	24	0	159	147
06 Duarte	92	1748	78%	33%	75%	66%	14	5	461	244	0	0	48	24	4	9	177	217	0	1	11	4	25	4	210	110
07 Elías Piña	31	589	68%	55%	68%	68%	12	4	130	157	0	0	3	9	0	0	15	54	0	0	0	6	3	3	43	90
08 El Seibo	27	514	93%	100%	95%	100%	9	13	181	186	1	3	45	37	8	8	116	132	0	0	10	4	8	1	78	72
09 Espaillat	43	817	98%	93%	97%	96%	14	8	281	182	11	1	129	84	14	11	166	335	0	0	6	8	15	0	139	20
10 Independencia	34	646	71%	41%	76%	71%	7	2	125	140	0	1	9	5	5	1	116	62	0	0	18	12	6	0	392	229
11 La Altagracia	79	1501	86%	97%	76%	95%	9	9	387	392	1	0	19	14	20	4	172	349	0	1	33	2	16	3	163	60
12 La Romana	40	760	73%	100%	76%	80%	12	15	307	266	3	1	43	51	14	11	203	147	0	0	9	4	19	9	148	42
13 La Vega	93	1767	54%	24%	67%	58%	34	23	791	627	2	3	87	62	10	4	299	157	0	0	25	9	64	3	579	306
14 María Trinidad Sánchez	38	722	87%	42%	89%	79%	12	5	259	169	0	0	29	8	5	3	227	244	0	0	5	1	9	0	116	28
15 Monte Cristi	44	836	82%	52%	85%	72%	16	15	343	260	0	1	10	20	10	3	277	101	0	0	24	12	21	4	402	55
16 Pedernales	16	304	56%	31%	60%	56%	4	0	109	71	2	0	3	3	1	0	215	51	0	2	4	3	3	1	31	14
17 Peravia	45	855	82%	73%	82%	92%	39	17	292	253	0	0	23	21	4	4	253	72	0	0	29	11	43	11	433	149
18 Puerto Plata	69	1311	67%	90%	68%	90%	27	26	518	440	0	2	44	40	19	7	433	379	2	0	37	33	45	6	404	84
19 Hermanas Mirabal	33	627	91%	94%	91%	100%	9	5	170	134	0	1	13	12	7	6	99	102	0	0	5	2	22	7	195	57
20 Samaná	36	684	75%	86%	84%	84%	3	2	234	98	0	0	11	5	11	8	343	247	0	0	4	0	4	2	110	56
21 San Cristóbal	85	1615	74%	61%	72%	81%	46	23	680	743	6	2	100	102	44	6	1342	400	1	1	26	23	53	7	566	155
22 San Juan	79	1501	84%	85%	81%	86%	23	16	595	369	4	2	86	82	3	0	127	55	1	0	6	13	30	10	334	230
23 San Pedro de Macorís	72	1368	71%	97%	75%	87%	33	25	605	581	8	4	105	53	6	8	197	286	2	2	29	22	18	30	225	385
24 Sánchez Ramírez	43	817	84%	79%	86%	86%	27	5	405	246	4	0	59	76	4	1	189	46	1	1	12	8	12	2	130	57
25 Santiago	138	2622	69%	60%	71%	75%	94	63	1515	1552	9	11	195	157	30	18	676	398	0	3	70	36	104	14	1273	289
26 Santiago. Rodríguez	28	532	61%	61%	46%	74%	0	3	33	68	0	0	0	6	0	2	17	51	0	1	0	4	0	1	8	147
27 Valverde	49	931	76%	35%	82%	75%	12	1	253	229	0	0	20	21	2	2	113	88	0	2	8	13	11	3	146	72
28 Monseñor Nouel	47	893	72%	62%	66%	78%	9	7	222	199	0	0	16	16	1	3	39	166	0	1	4	5	18	1	58	62
29 Monte Plata	55	1045	58%	31%	62%	62%	30	13	490	463	2	0	30	23	49	0	123	86	1	0	17	12	13	5	183	71
30 Hato Mayor	43	817	98%	100%	96%	99%	15	27	400	330	1	4	19	22	6	5	288	227	0	0	20	12	9	8	91	133
31 San Jose de Ocoa	32	608	91%	100%	92%	100%	10	3	200	73	1	0	31	32	2	1	63	43	1	1	7	4	6	1	103	24
32 Santo Domingo	289	5491	44%	20%	48%	43%	205	89	3803	3237	33	23	608	468	50	25	1588	1351	8	5	136	115	111	17	1504	502
TOTAL PAIS	2210	41991	66%	48%	67%	62%	1064	545	19298	15653	236	183	4316	4078	414	190	10111	7318	25	24	848	496	909	185	10232	4739

n.d.= no disponible

Cobertura de notificación semanal: notificaron 1067 unidades a nivel nacional de 2,210 esperadas, para una cobertura de de un 48%. 11 provincias notificaron por encima de la cobertura minima esperada (80%).

La **Conjuntivitis** presentó un ligero aumento $\geq 25\%$ en Hato Mayor (44%) y El Seibo (31%); La **Hepatitis Vírica Aguda** en Hato Mayor (75%), El Seibo (67%) y La Vega (33%); La **Enfermedad Transmitida por alimentos** en Monseñor Nouel (67%), Duarte (56%) y San Pedro de Macorís (25%); La **Varicela** en San Pedro de Macorís (40%).