



El Boletín Epidemiológico Semanal es el instrumento de difusión oficial que utiliza la MSP para dar a conocer la situación epidemiológica de

**Enfermedades/eventos de vigilancia individual**

- \*Cólera
- \*Dengue Clásico\Hemorrágico\SSD
- \* Difteria
- \*Enfermedad Febril Eruptiva
- \*Enfermedad Febril Respiratoria (ETI-IRAG)
- \*Enfermedad Meningocócica
- \*Exposición Rábica\Rabia Humana
- \* Malaria
- \*Meningitis todas las formas
- \*Parálisis Flácida\Poliomielitis
- \*Tétanos Neonatal
- \*Tétanos otras edades
- \*Tosferina
- \*Sintomático respiratorio/Tuberculosis
- \*Muerte Infantil
- \*Muerte Materna

**Volumen**

**Boletín semanal**  
**16**

Desde el (15/04/2012) al (20/04/2012)

**Dirección**

C\ Santo Tomas de Aquino # 1, esq. Correa y Cidrón, Zona Universitaria, Distrito Nacional, Rep. Dominicana

**Teléfonos:**

809-686-9140

809-686-7347

809- 686-5337

1-809-200-4091

Fax: 809-689-8395

Email: sspas1@claro.net.do

Web:www.sspasdigepe.gob.do

**Contenido**

Enfermedades transmitidas por vectores

Enfermedades transmitidas por contacto directo

Enfermedades zoonóticas

Enfermedades prevenibles por vacunas

Influenza y otros virus respiratorios

Mortalidad infantil y materna

**Situación Nacional de los Enfermedades Bajo Vigilancia Especial**

A nivel nacional la rabia animal y la leptospirosis continúan bajo control comparando las últimas 4 semanas con el mismo período de cinco años anteriores. En cuanto a Malaria se observa un aumento en un 12.4 comparando las últimas 4 semanas con el mismo período de cinco años anteriores.

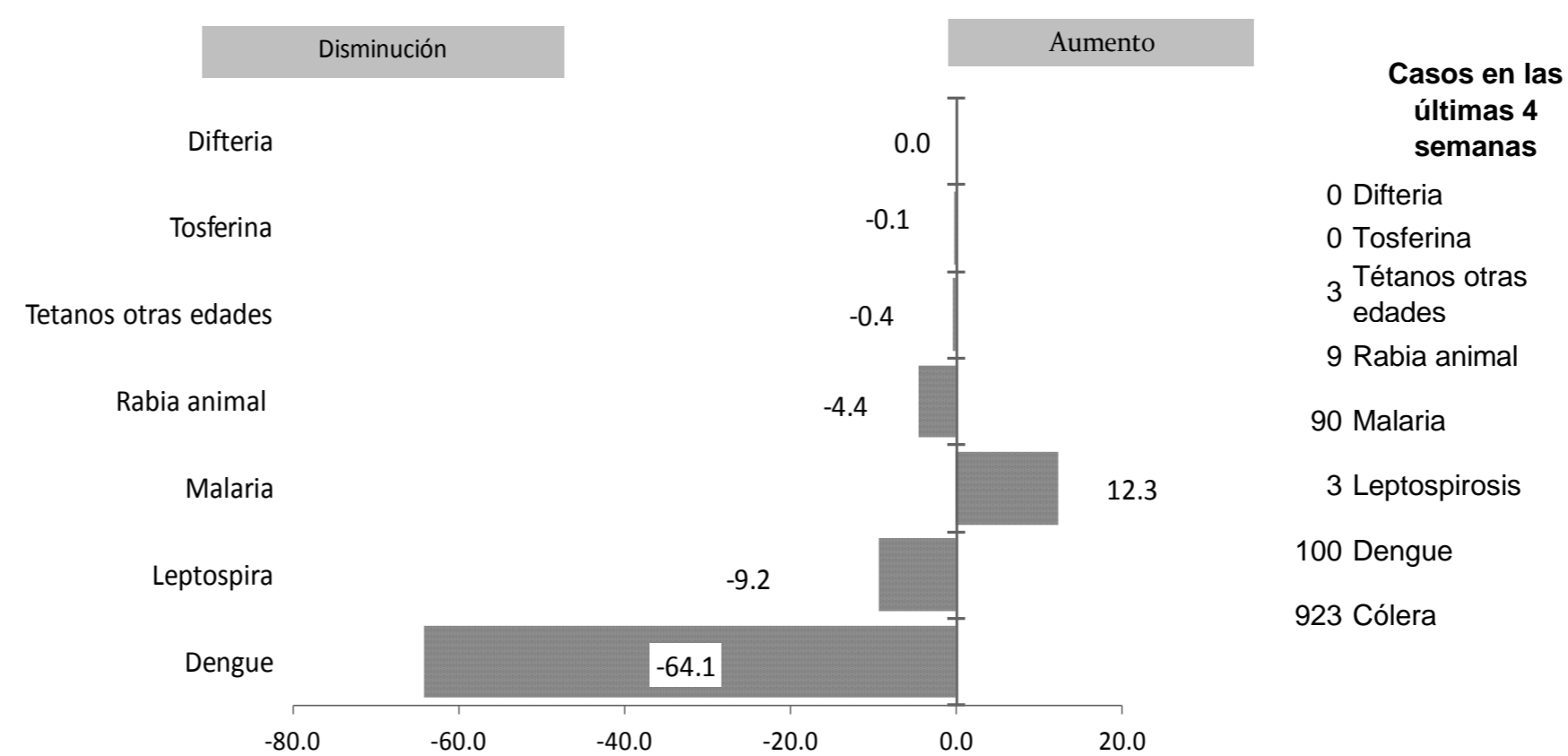
El cólera presenta brote en SANTIAGO esta en alerta roja, Municipio de tamboril con un aumento de la letalidad. Y en alerta verde las provincias La Romana, San Cristóbal y Santo Domingo.

Para malaria la provincia Independencia está en alerta roja . El Distrito Nacional y las provincias Azua, Bahoruco, Dajabón y Valverde se encuentran en alerta verde.

Aunque la curva epidémica del Dengue esta en zona de seguridad para esta semana, se observa claramente que las 4 semanas anteriores a esta están en zona de alarma. Las Provincias con circulación activa: Pedernales, Puerto Plata, Monseñor Nouel, Santo Domingo, Distrito Nacional, María Trinidad Sánchez, Espaillat, Valverde y Duarte.

Las provincias con transmisión activa de leptospirosis en las últimas cuatro semanas son: La Vega, San Cristóbal , Barahona, Duarte, Santiago y Santo Domingo. En esta provincias los datos recogidos de manera tardía nos avisan de que todas han estado en alerta verde en el mismo período. Se evidencia circulación del Influenza A H3N2, Adenovirus y Parainfluenza en Santo Domingo.

**Grafico No. 1 Reporte de enfermedades seleccionadas de notificación obligatoria, República Dominicana. Comparación de 4 semanas previas con datos históricos, últimos cinco años, 21 de abril del 2012**



**Alerta y Respuesta Rápida**

**Eventos de importancia nacional:** No se reportaron eventos.

**Eventos de importancia internacional:** No se reportaron eventos.



**República Dominicana**  
**Vice ministerio de Salud Colectiva**  
**Dirección General de Epidemiología**  
**Sistema Nacional de Vigilancia Epidemiológica**



**Red programática:** Enfermedades Transmitida por Vectores  
**Responsable:** Centro Nacional de Control de Enfermedades Tropicales  
**Programas involucrados:** Programa de Prevención y Control de Malaria, Dengue y otras Enfermedades Transmitidas por Vectores

Alerta de brote

	Sin casos y/o evidencia de circulación
	Menos de 1 caso/1000 habitantes o circulación de agente demostrada en las últimas cuatro semanas
	1 a 10 casos/1000 habitantes y circulación de agente
	Mas de 10 casos/1000 habitantes y circulación de agente

**Tendencia**

→ Sin cambios    ↑ Aumento    ↓ Disminución

PROVINCIA	DENGUE																		MALARIA													
	Número de casos probables				% de casos confirmados				Número de casos de dengue Grave				Número de defunciones				Tasa incidencia		Var. % de tasas	Alerta y tendencia 2012	Número de casos confirmados				Número de defunciones				Tasa incidencia		Var. % de tasas	Alerta y tendencia 2012
	SE 16		SE 1-16		SE 12-15		SE 1-16		SE 16		SE 1-16		SE 16		SE 1-16		SE 1-16				SE 16		SE 1-16		SE 1-16							
	2011	2012	2011	2012	2011	2012	2011	2012	2011	2012	2011	2012	2011	2012	2011	2012	2011	2012	2011	2012	2011	2012	2011	2012	2011	2012	2011	2012				
01 Distrito Nacional	1	1	34	65	43%	17%	56%	45%	0	0	0	2	0	0	0	0	9.8	18.5	89%	↑	0	1	3	2	0	0	1	0	0.9	0.6	-34%	↓
02 Azua	1	0	23	29	25%	0%	35%	48%	1	0	2	4	0	0	0	0	30.5	38.1	25%	↑	0	2	58	35	0	0	0	2	77.0	46.0	-40%	↓
03 Baoruco	0	0	0	8	#####	#####	0%	63%	0	0	0	3	0	0	0	0	0.0	22.1	**	↑	0	1	36	14	0	0	0	0	100.5	38.6	-62%	↓
04 Barahona	0	0	5	6	#####	#####	100%	43%	0	0	2	1	0	0	0	0	8.0	9.6	19%	↑	0	0	6	10	0	0	0	0	9.6	15.9	65%	↑
05 Dajabón	0	0	1	1	#####	#####	0%	0%	0	0	0	0	0	0	0	0	4.8	4.8	-1%	→	1	1	137	42	0	0	2	0	661.0	201.4	-70%	↓
06 Duarte	1	0	20	26	50%	0%	30%	23%	0	0	0	1	0	0	0	0	21.6	27.9	29%	↑	0	0	0	4	0	0	0	0.0	4.3	**	↑	
07 Elías Piña	0	0	0	0	#####	#####	0%	#####	0	0	0	0	0	0	0	0	0.0	0.0	**	→	0	0	15	11	0	0	0	0	67.0	48.7	-27%	↓
08 El Seibo	0	0	3	4	#####	0%	50%	0%	0	0	1	0	0	0	0	0	9.1	12.0	32%	→	0	0	2	1	0	0	0	0	6.1	3.0	-51%	↓
09 Espaillat	3	0	37	18	0%	#####	33%	50%	0	0	1	1	0	0	0	0	50.4	24.3	-52%	↑	0	0	11	1	0	0	1	0	15.0	1.4	-91%	↓
10 Independencia	0	0	3	23	#####	#####	67%	50%	0	0	1	0	0	0	0	0	17.4	131.5	656%	↑	3	19	81	38	0	2	1	469.8	217.3	-54%	↓	
11 La Altagracia	0	0	1	2	#####	0%	100%	0%	0	0	0	0	0	0	0	0	1.4	2.7	96%	→	0	0	40	8	0	0	0	0	55.4	10.8	-80%	↓
12 La Romana	0	0	2	5	#####	#####	100%	33%	0	0	0	0	0	0	0	0	2.6	6.4	147%	↓	0	0	1	8	0	0	0	0	1.3	10.3	690%	↑
13 La Vega	0	0	45	18	40%	#####	49%	47%	0	0	0	0	0	0	0	0	33.7	13.4	-60%	↑	0	0	3	3	0	0	0	0	2.2	2.2	-1%	↓
14 María Trinidad Sánchez	3	0	19	10	86%	#####	79%	50%	0	0	1	0	0	0	0	0	43.4	22.7	-48%	↑	0	0	0	0	0	0	0	0	0.0	0.0	**	→
15 Monte Cristi	0	0	16	8	14%	#####	13%	75%	0	0	0	0	0	0	0	0	42.6	21.1	-50%	↑	1	0	12	2	0	0	0	0	32.0	5.3	-83%	↓
16 Pedernales	1	0	4	2	100%	#####	75%	100%	0	0	0	0	0	0	0	0	50.3	24.8	-51%	↑	0	0	2	1	0	0	0	0	25.1	12.4	-51%	↓
17 Peravia	1	2	23	8	50%	0%	78%	50%	0	0	4	0	0	0	0	0	36.4	12.5	-66%	↑	0	0	0	0	0	0	0	0	0.0	0.0	**	→
18 Puerto Plata	0	0	32	33	0%	0%	31%	58%	0	0	0	2	0	0	0	0	31.5	32.3	2%	↑	0	0	0	0	0	0	0	0	0.0	0.0	**	→
19 Hermanas Mirabal	1	0	34	24	25%	0%	15%	25%	0	0	0	0	0	0	0	0	106.8	75.2	-30%	↑	0	0	0	0	0	0	0	0	0.0	0.0	**	→
20 Samaná	0	0	1	2	#####	#####	0%	50%	0	0	0	0	0	0	0	0	3.3	6.5	98%	→	0	0	0	6	0	0	0	0	0.0	19.4	**	↑
21 San Cristóbal	1	0	18	13	25%	0%	50%	38%	0	0	1	1	0	0	0	0	8.7	6.2	-29%	↑	0	0	8	0	0	0	0	0	3.9	0.0	-100%	→
22 San Juan	0	0	6	3	0%	#####	0%	0%	0	0	0	0	0	0	0	0	8.0	4.0	-50%	→	0	0	4	1	0	0	0	0	5.3	1.3	-75%	→
23 San Pedro de Macorís	0	0	8	23	#####	25%	14%	55%	0	0	1	3	0	0	0	0	7.6	21.6	184%	→	0	0	2	4	0	0	0	0	1.9	3.8	97%	↑
24 Sánchez Ramírez	0	0	7	12	100%	#####	67%	33%	0	0	1	0	0	0	0	0	14.5	24.8	71%	→	0	0	0	0	0	0	0	0	0.0	0.0	**	→
25 Santiago	6	0	55	56	25%	0%	35%	37%	0	0	4	4	0	0	0	0	16.9	16.9	0%	↑	0	0	8	2	0	0	0	0	2.5	0.6	-75%	↓
26 Santiago. Rodríguez	0	0	0	1	#####	#####	0%	100%	0	0	0	0	0	0	0	0	0.0	6.0	**	↓	0	0	2	0	0	0	0	0	11.9	0.0	-100%	↓
27 Valverde	1	0	13	11	33%	0%	38%	36%	0	0	0	0	0	0	0	0	21.9	18.3	-16%	→	0	3	20	21	0	0	1	0	33.7	35.0	4%	↓
28 Monseñor Nouel	1	0	10	17	0%	0%	40%	60%	0	0	0	3	0	0	0	0	16.5	27.7	68%	↑	0	0	0	0	0	0	0	0	0.0	0.0	**	→
29 Monte Plata	0	0	5	6	0%	#####	0%	50%	0	0	0	0	0	0	0	0	7.6	9.1	19%	→	0	0	0	0	0	0	0	0	0.0	0.0	**	→
30 Hato Mayor	0	0	2	2	#####	#####	0%	0%	0	0	0	0	0	0	0	0	7.1	7.1	-1%	→	0	0	1	2	0	0	0	0	3.6	7.1	99%	↑
31 San José de Ocoa	0	0	5	4	#####	0%	20%	0%	0	0	0	1	0	0	0	0	23.5	18.8	-20%	↑	0	0	0	0	0	0	0	0	0.0	0.0	**	→
32 Santo Domingo	0	0	63	140	25%	20%	36%	57%	0	0	6	18	0	0	0	2	9.2	20.0	119%	↑	0	0	25	10	0	0	0	0	3.6	1.4	-61%	↓
Extranjera		0		1		1		1		0		1	0	0	0			**			7	13	189	176					**			
<b>TOTAL PAÍS</b>	<b>21</b>	<b>3</b>	<b>495</b>	<b>581</b>	<b>29%</b>	<b>15%</b>	<b>40%</b>	<b>48%</b>	<b>1</b>	<b>0</b>	<b>25</b>	<b>45</b>	<b>0</b>	<b>0</b>	<b>0</b>	<b>2</b>	<b>16.1</b>	<b>18.6</b>	<b>16%</b>		<b>12</b>	<b>40</b>	<b>666</b>	<b>402</b>	<b>0</b>	<b>0</b>	<b>7</b>	<b>3</b>	<b>21.6</b>	<b>12.9</b>	<b>-40%</b>	<b>↓</b>

Casos de enf. febriles hemorrágicas			
Enfermedad	2010	2011	2012
Dengue hemorrágico	1110	105	45
Fiebre amarilla	0	0	0
Fiebre de Nilo de Oeste	0	0	0

(\*\*) No casos año previo

**Dengue:** en esta semana se notificaron 37 casos probable de dengue, de estos 5 grave. Solo tres casos pertenecen a esta semana. Tenemos un acumulado de 581 casos incluyendo 45 Grave y dos defunciones. Las Provincias que tienen circulación activas en las ultimas 4 semanas son: Pedernales, Puerto Plata, Monseñor Nouel, Santo Domingo, Distrito Nacional, María Trinidad Sánchez, Espaillat, Valverde y Duarte.

**Malaria:** en esta semana se presentaron 40 nuevos casos de malaria en todo el país, 27 autóctonos y 13 importados desde Haiti. La provincia Independencia está en alerta roja. El Distrito Nacional y las provincias Azua, Bahoruco, Dajabón y Valverde se encuentran en alerta verde. El acumulado total de este año es de 402 casos, lo cual representa una reducción de 40% en la incidencia, comparada con el mismo periodo del año pasado.





**República Dominicana**  
**Vice ministerio de Salud Colectiva**  
**Dirección General de Epidemiología**  
**Sistema Nacional de Vigilancia Epidemiológica**



**Red Programática:** Enfermedades Emergentes y Reemergentes, EER

**Responsable:** Dirección General de Epidemiología

**Programas involucrados:** Dirección General de Epidemiología/ Programa Ampliado de Inmunizaciones

PROVINCIA	Meningitis (todas las formas)					Meningitis bacterianas								Enfermedad Meningocócica													
	Episodios		Tasas de incidencia x10.000 hab		Var. % de tasas	Numero de casos probables				Tasa incidencia		Var. % de tasas	Numero de defunciones				Numero de casos probables		Tasa incidencia		Var. % de tasas	Numero de defunciones					
	SE 1- 16		SE 1- 16			SE 16	SE 1-16	SE 1-16	SE 1-16	SE 16	SE 1-16		SE 16	SE 1-16	SE 16	SE 1-16	SE 16	SE 1-16	SE 16	SE 1-16		SE 16	SE 1-16	SE 16	SE 1-16		
	2011	2012	2011	2012	2011	2012	2011	2012	2011	2012	2011	2012	2011	2012	2011	2012	2011	2012	2011	2012	2011	2012	2011	2012			
01 Distrito Nacional	157	61	4.5	1.7	-62%	1	0	5	1	1.4	0.3	-80%	0	0	0	1	0	0	1	0	0.3	0.0	-100%	0	0	0	0
02 Azua	1	1	0.1	0.1	-1%	0	0	2	0	2.7	0.0	-100%	0	0	1	0	0	0	0	0	0.0	0.0	**	0	0	0	0
03 Baoruco	0	2	0.0	0.6	**	0	0	0	1	0.0	2.8	**	0	0	0	0	0	0	0	0	0.0	0.0	**	0	0	0	0
04 Barahona	1	2	0.2	0.3	98%	0	0	1	0	1.6	0.0	-100%	0	0	0	0	0	0	0	0.0	0.0	**	0	0	0	0	
05 Dajabón	0	0	0.0	0.0	**	0	0	2	0	9.6	0.0	-100%	0	0	1	0	0	0	0	0.0	0.0	**	0	0	0	0	
06 Duarte	1	0	0.1	0.0	-100%	0	0	0	0	0.0	0.0	**	0	0	0	0	0	0	0	0.0	0.0	**	0	0	0	0	
07 Elías Piña	1	0	0.4	0.0	-100%	0	0	1	0	4.5	0.0	-100%	0	0	0	0	0	0	0	0.0	0.0	**	0	0	0	0	
08 El Seibo	5	2	1.5	0.6	-60%	0	0	0	0	0.0	0.0	**	0	0	0	0	0	0	0	0.0	0.0	**	0	0	0	0	
09 Espaillat	0	4	0.0	0.5	**	1	0	2	3	2.7	4.1	49%	1	0	2	0	0	0	0	0.0	0.0	**	0	0	0	0	
10 Independencia	4	0	2.3	0.0	-100%	0	0	0	0	0.0	0.0	**	0	0	0	0	0	0	0	0.0	0.0	**	0	0	0	0	
11 La Altagracia	0	2	0.0	0.3	**	0	0	1	2	1.4	2.7	96%	0	0	0	0	0	0	0	0.0	0.0	**	0	0	0	0	
12 La Romana	12	2	1.6	0.3	-84%	0	0	1	2	1.3	2.6	98%	0	0	0	0	0	0	0	0.0	0.0	**	0	0	0	0	
13 La Vega	2	3	0.1	0.2	49%	0	0	0	0	0.0	0.0	**	0	0	0	0	0	1	0	0.7	0.0	-100%	0	0	0	0	
14 María Trinidad Sánchez	1	1	0.2	0.2	0%	0	0	0	0	0.0	0.0	**	0	0	0	0	0	0	0	0.0	0.0	**	0	0	0	0	
15 Monte Cristi	0	0	0.0	0.0	**	0	0	1	1	2.7	2.6	-1%	0	0	0	0	0	0	0	0.0	0.0	**	0	0	0	0	
16 Pedernales	0	0	0.0	0.0	**	0	0	0	0	0.0	0.0	**	0	0	0	0	0	0	0	0.0	0.0	**	0	0	0	0	
17 Peravia	6	0	1.0	0.0	-100%	0	1	1	1	1.6	1.6	-1%	0	0	0	0	0	0	0	0.0	0.0	**	0	0	0	0	
18 Puerto Plata	1	3	0.1	0.3	198%	0	0	1	0	1.0	0.0	-100%	0	0	0	0	0	1	0	1.0	0.0	-100%	0	0	1	0	
19 Hermanas Mirabal	0	0	0.0	0.0	**	0	0	0	0	0.0	0.0	**	0	0	0	0	0	0	0	0.0	0.0	**	0	0	0	0	
20 Samaná	2	0	0.7	0.0	-100%	0	0	1	0	3.3	0.0	-100%	0	0	0	0	0	0	0	0.0	0.0	**	0	0	0	0	
21 San Cristóbal	23	0	1.1	0.0	-100%	0	1	3	1	1.4	0.5	-67%	0	0	1	0	0	1	0	0.5	0.0	-100%	0	0	0	0	
22 San Juan	1	0	0.1	0.0	-100%	0	0	0	0	0.0	0.0	**	0	0	0	0	0	0	1	0.0	1.3	**	0	0	0	0	
23 San Pedro de Macorís	0	0	0.0	0.0	**	0	0	1	5	1.0	4.7	393%	0	0	0	0	0	0	0	0.0	0.0	**	0	0	0	0	
24 Sánchez Ramírez	2	2	0.4	0.4	0%	0	0	1	0	2.1	0.0	-100%	0	0	0	0	0	0	0	0.0	0.0	**	0	0	0	0	
25 Santiago	29	28	0.9	0.8	-5%	0	0	5	2	1.5	0.6	-61%	0	0	0	0	0	1	0	0.3	0.0	-100%	0	0	0	0	
26 Santiago Rodríguez	0	0	0.0	0.0	**	0	0	0	0	0.0	0.0	**	0	0	0	0	0	0	0	0.0	0.0	**	0	0	0	0	
27 Valverde	0	0	0.0	0.0	**	0	0	0	0	0.0	0.0	**	0	0	0	0	0	0	0	0.0	0.0	**	0	0	0	0	
28 Monseñor Nouel	2	0	0.3	0.0	-100%	0	0	0	0	0.0	0.0	**	0	0	0	0	0	0	0	0.0	0.0	**	0	0	0	0	
29 Monte Plata	5	0	0.8	0.0	-100%	0	0	2	1	3.1	1.5	-51%	0	0	0	0	0	0	0	0.0	0.0	**	0	0	0	0	
30 Hato Mayor	1	1	0.4	0.4	-1%	0	0	1	0	3.6	0.0	-100%	0	0	0	0	0	0	0	0.0	0.0	**	0	0	0	0	
31 San Jose de Ocoa	1	0	0.5	0.0	-100%	0	0	1	0	4.7	0.0	-100%	0	0	0	0	0	0	0	0.0	0.0	**	0	0	0	0	
32 Santo Domingo	20	7	0.3	0.1	-66%	0	3	10	9	1.5	1.3	-11%	0	0	2	3	0	1	2	7	0.3	1.0	244%	0	1	1	3
Extranjera					**	0	0	1	0			**	0	0	1	0	0	0	1			**	0	0	0	0	
<b>TOTAL PAIS</b>	<b>278</b>	<b>121</b>	<b>0.9</b>	<b>0.4</b>	<b>-57%</b>	<b>2</b>	<b>5</b>	<b>44</b>	<b>29</b>	<b>1.4</b>	<b>0.9</b>	<b>-35%</b>	<b>1</b>	<b>0</b>	<b>8</b>	<b>4</b>	<b>0</b>	<b>1</b>	<b>7</b>	<b>9</b>	<b>0.2</b>	<b>0.3</b>	<b>27%</b>	<b>0</b>	<b>1</b>	<b>2</b>	<b>3</b>

**Meningitis Bacteriana:** se notificaron 5 casos en la semana, de los cuales tres casos son probables correspondientes a semanas 16. El primero es un masculino recién nacido de 11 días, residente en el municipio de Baní, Peravia que inició síntomas el 18/04/2012 y fue ingresado el 23/04/2012 en el Hosp. Robert Reid Cabral, El cultivo de LCR reporto no crecimiento. El otro caso es niño de 4 meses residente en Palenque, San Cristóbal, con fecha de inicio de síntomas el 15/04/2012 e ingresado el 23/04/2012 en el Hosp. Robert Reid Cabral. El cultivo de LCR reporto no crecimiento. El tercer caso masculino de 7 meses residente en el Municipio de Guerra, Santo Domingo con fecha de inicio de síntomas el 18/04/2012 e ingresado el 23/04/2012 en el Hosp. Robert Reid Cabral. Todos los casos egresaron vivos.

**Enfermedad Meningocócica:** se notifica un caso probable correspondiente a esta semana por fecha de inicio de síntomas. Se trata de un masculino de 43 años, residente en el Libertador de Herrera, Santo Domingo Oeste, con inicio de síntomas el 20/04/2012, el mismo día luego de pasar por el Hospital de Engombe y el Marcelino Velez Santana finalmente es hospitalizado en la Clínica Avanzada Herrera del mismo municipio donde fallece a las dos pocas horas de haber sido hospitalizado. Se aplicó quimioprofilaxis con rifampicina a contactos.

(\*\*) No casos año previo



República Dominicana  
Vice ministerio de Salud Colectiva

Dirección General de Epidemiología  
Sistema Nacional de Vigilancia Epidemiológica



Red Programática: Prevención y control de Zoonosis

Responsable: Centro Antirrábico Nacional \ Dirección General de Epidemiología

Programas involucrados: Centro Antirrábico Nacional \ Dirección General de Epidemiología

PROVINCIA	Rabia													Leptospirosis																	
	Número de casos rabia animal				Tasa incidencia		Alerta y tendencia	Número de personas agredidas por animales*				Var. % de casos	Número de casos rabia humana				Número de casos sospechosos				Número de casos probables				Alerta y tendencia	Número de defunciones					
	SE 16		SE 1-16		SE 1-16			Var. % de tasas	SE 16		SE 1-16		SE 16		SE 1-16		SE 16		SE 1-16		SE 16		SE 1-16			SE 16		SE 1-16			
	2011	2012	2011	2012	2011	2012	2012		2011	2012	2011	2012	2011	2012	2011	2012	2011	2012	2011	2012	2011	2012	2011	2012	2011	2012	2011	2012	2011	2012	2011
01 Distrito Nacional	0	0	5	2	0.4	0.1	-61%	→	204	190	3537	3247	-8%	0	0	0	0	0	0	6	44	0	0	2	3	33%	→	0	0	0	0
02 Azua	0	0	0	0	0.0	0.0	**	→	5	1	106	103	-3%	0	0	0	0	0	0	2	9	0	0	0	1	100%	→	0	0	0	0
03 Baoruco	0	0	0	1	0.0	0.7	**	→	4	0	120	37	-69%	0	0	0	0	0	0	1	1	0	0	0	0	**	→	0	0	0	0
04 Barahona	0	0	0	0	0.0	0.0	**	→	12	1	155	112	-28%	0	0	0	0	0	0	13	0	0	0	6	100%	→	0	0	0	1	
05 Dajabón	0	0	0	3	0.0	3.6	**	→	2	0	25	15	-40%	0	0	0	0	0	0	2	0	0	0	0	**	→	0	0	0	0	
06 Duarte	0	0	1	0	0.3	0.0	-100%	→	1	1	72	49	-32%	0	0	0	0	0	0	14	28	0	0	1	7	86%	→	0	0	0	0
07 Elías Piña	0	0	1	0	1.1	0.0	-100%	→	5	0	30	49	63%	0	0	0	0	0	0	1	0	0	0	0	**	→	0	0	0	0	
08 El Seibo	0	0	0	1	0.0	0.7	**	→	3	4	92	77	-16%	0	0	0	0	0	0	2	0	0	0	0	**	→	0	0	0	0	
09 Espaillat	0	0	0	0	0.0	0.0	**	→	3	4	53	44	-17%	0	0	0	0	0	0	13	13	0	0	0	2	100%	→	0	0	0	0
10 Independencia	0	0	0	0	0.0	0.0	**	→	5	3	88	94	7%	0	0	0	0	1	0	2	0	0	0	0	**	→	0	0	0	0	
11 La Altagracia	0	0	0	0	0.0	0.0	**	→	7	1	60	58	-3%	0	0	0	0	0	0	4	6	0	0	1	1	0%	→	0	0	0	0
12 La Romana	0	0	0	0	0.0	0.0	**	→	19	1	210	116	-45%	0	0	0	0	0	0	2	0	0	0	0	**	→	0	0	0	0	
13 La Vega	0	0	0	0	0.0	0.0	**	→	16	16	268	217	-19%	0	0	0	0	0	0	15	11	0	0	3	4	25%	→	0	0	0	0
14 María Trinidad Sánchez	0	0	0	0	0.0	0.0	**	→	0	1	60	58	-3%	0	0	0	0	0	0	3	5	0	0	0	1	100%	→	0	0	0	0
15 Monte Cristi	0	0	0	0	0.0	0.0	**	→	16	5	99	89	-10%	0	0	0	0	0	0	3	1	0	0	1	0	**	→	0	0	1	0
16 Pedernales	0	0	0	0	0.0	0.0	**	→	5	1	29	32	10%	0	0	0	0	0	0	0	0	0	0	0	**	→	0	0	0	0	
17 Peravia	0	0	1	1	0.4	0.4	-1%	→	12	6	188	226	20%	0	0	0	0	0	0	1	2	0	0	0	1	100%	→	0	0	0	0
18 Puerto Plata	0	0	3	0	0.7	0.0	-100%	→	24	11	350	294	-16%	0	0	0	0	0	0	17	14	0	0	3	3	0%	→	0	0	0	2
19 Hermanas Mirabal	0	0	1	1	0.8	0.8	0%	→	1	6	52	112	115%	0	0	0	0	2	0	17	11	0	0	1	1	0%	→	0	0	0	0
20 Samaná	0	0	0	0	0.0	0.0	**	→	2	2	56	88	57%	0	0	0	0	0	0	1	0	0	0	1	100%	→	0	0	0	0	
21 San Cristóbal	0	0	4	6	0.5	0.7	47%	→	41	19	655	651	-1%	0	0	0	0	0	0	2	8	0	0	0	1	100%	→	0	0	0	0
22 San Juan	0	0	0	0	0.0	0.0	**	→	14	6	141	139	-1%	0	0	0	0	0	0	7	0	0	0	0	**	→	0	0	0	0	
23 San Pedro de Macorís	0	0	2	1	0.5	0.2	-51%	→	41	43	662	676	2%	0	0	0	0	0	0	3	9	0	0	0	0	**	→	0	0	0	0
24 Sánchez Ramírez	0	0	0	0	0.0	0.0	**	→	1	7	82	84	2%	0	0	0	0	0	0	1	7	0	0	0	1	100%	→	0	0	0	0
25 Santiago	0	0	2	0	0.2	0.0	-100%	→	46	29	754	698	-7%	0	0	0	0	4	0	35	27	1	0	12	6	-100%	→	0	0	1	0
26 Santiago Rodríguez	0	0	0	0	0.0	0.0	**	→	0	0	11	20	82%	0	0	0	0	0	0	1	0	0	0	1	0	**	→	0	0	0	0
27 Valverde	0	0	0	0	0.0	0.0	**	→	4	0	36	63	75%	0	0	0	0	0	0	3	0	0	0	1	100%	→	0	0	0	0	
28 Monseñor Nouel	0	0	0	0	0.0	0.0	**	→	3	2	61	57	-7%	0	0	0	0	0	0	6	6	0	0	1	1	0%	→	0	0	0	1
29 Monte Plata	0	0	0	1	0.0	0.4	**	→	11	0	185	184	-1%	0	0	0	0	0	0	4	4	0	0	0	1	100%	→	0	0	0	0
30 Hato Mayor	0	0	0	0	0.0	0.0	**	→	6	1	159	79	-50%	0	0	0	0	1	0	3	2	0	0	1	1	0%	→	0	0	0	0
31 San José de Ocoa	0	0	0	0	0.0	0.0	**	→	5	1	88	67	-24%	0	0	0	0	0	0	1	0	0	0	0	0	**	→	0	0	0	0
32 Santo Domingo Extranjera	1	0	18	15	0.7	0.5	-18%	→	45	19	725	687	-5%	0	0	0	0	3	1	26	57	0	0	4	3	-33%	→	0	0	0	0
<b>TOTAL PAIS</b>	<b>1</b>	<b>0</b>	<b>38</b>	<b>32</b>	<b>0.3</b>	<b>0.3</b>	<b>-17%</b>		<b>563</b>	<b>381</b>	<b>9209</b>	<b>8522</b>	<b>-7%</b>	<b>0</b>	<b>0</b>	<b>0</b>	<b>0</b>	<b>11</b>	<b>1</b>	<b>182</b>	<b>294</b>	<b>1</b>	<b>0</b>	<b>31</b>	<b>46</b>	<b>33%</b>		<b>0</b>	<b>0</b>	<b>2</b>	<b>4</b>

Alerta de brote

	Sin casos y/o evidencia de circulación
	Menos de 1 caso/1000 habitantes o circulación de agente demostrada en las últimas cuatro semanas
	1 a 10 casos/1000 habitantes y circulación de agente
	Mas de 10 casos/1000 habitantes y circulación de agente

Tendencia

→ Sin cambios    ↑ Aumento    ↓ Disminución

**Rabia:** en esta semana se reportarán (7) casos sospechosos de rabia animal procedentes de las provincias Dajabón/Barrio Norte, Santo Domingo (municipios Santo Domingo Este/Barrio El Bonito y Santo Domingo Oeste/Barrio Pantoja), San Cristóbal/Barrio Madre Vieja Norte, San Pedro de Macorís/Barrio Los Maestros, Monseñor Nouel/Piedra Blanca y Monte Plata/Los Botados. El mayor número de casos en las últimas cuatro semanas se registró en la provincia de Santo Domingo además de presentar una tendencia al aumento. A la fecha el sistema de vigilancia ha captado 32 casos confirmados de rabia animal.

**Leptospirosis:** durante esta semana se notificaron 9 casos sospechosos, de estos, uno corresponden a esta semana por FIS. El total acumulado de casos notificados durante el presente año es de 294 casos sospechosos y 23 defunciones sospechosas. Las provincias con transmisión activa en las últimas cuatro semanas son: La Vega, San Cristóbal, Barahona, Duarte, Santiago y Santo Domingo. Hasta la fecha tenemos cuarenta y seis (46) casos y cuatro (4) defunciones probables. Los serovares prevalentes presentes en lo que va del año son en total 43 (MAT positivo), distribuido de la siguiente manera: el Ictero (trece casos), Canicola (siete casos), Hebdomadi (seis casos), Grippio y Pomona (4 casos c/u), Castellonis y Hardjo (3 casos c/u), Autumnalis (2 casos), Javanica (1 caso).

(\*\*) No casos año previo





República Dominicana  
 Vice ministerio de Salud Colectiva  
 Dirección General de Epidemiología  
 Programa Ampliado de Inmunización  
 Sistema Nacional de Vigilancia Epidemiológica  
**BOLETIN EPIDEMIOLOGICO SEMANA 16 año 2011**



**Red Programática:** Prevención y control de la Mortalidad y Morbilidad Materna y de la niñez (incluye nutrición e inmunizaciones)

**Responsable:** Programa Ampliado de Inmunizaciones

**Programas involucrados:** Programa Ampliado de Inmunizaciones \ Dirección General de Epidemiología

PROVINCIA	DIFTERIA					TOSFERINA					TETANOS OTRAS EDADES																		
	Numero de casos probables				Var. % de casos	Numero de defunciones probables				Var. % de casos	Numero de defunciones probables				Var. % de casos														
	SE-16	SE 1-16	2010	2011		SE-16	SE 1-16	2011	2012		SE-16	SE 1-16	2011	2012		SE-16	SE 1-16	2011	2012										
	2011	2012	2010	2011	2011	2012	2011	2012	2011	2012	2011	2012	2011	2012	2011	2012	2011	2012											
01 Distrito Nacional	0	0	0	0	**	0	0	0	0	0	0	1	0	-100%	0	0	0	0	0	0	0	3	**	0	0	0	1		
02 Azua	0	0	0	0	**	0	0	0	0	0	0	0	0	0	**	0	0	0	0	0	0	0	1	0	-100%	0	0	0	0
03 Baoruco	0	0	0	0	**	0	0	0	0	0	0	0	0	0	**	0	0	0	0	0	0	0	0	0	**	0	0	0	0
04 Barahona	0	0	0	0	**	0	0	0	0	0	0	0	0	0	**	0	0	0	0	0	0	0	0	1	**	0	0	0	0
05 Dajabón	0	0	0	0	**	0	0	0	0	0	0	0	0	0	**	0	0	0	0	0	0	0	0	0	**	0	0	0	0
06 Duarte	0	0	0	0	**	0	0	0	0	0	0	0	0	0	**	0	0	0	0	0	0	0	2	1	-50%	0	0	0	0
07 Elías Piña	0	0	0	0	**	0	0	0	0	0	0	0	0	0	**	0	0	0	0	0	0	0	0	0	**	0	0	0	0
08 El Seibo	0	0	0	0	**	0	0	0	0	0	0	0	0	0	**	0	0	0	0	0	0	0	1	0	-100%	0	0	0	0
09 Espaillat	0	0	0	0	**	0	0	0	0	0	0	0	0	0	**	0	0	0	0	0	0	0	2	**	0	0	0	1	
10 Independencia	0	0	0	0	**	0	0	0	0	0	0	0	0	0	**	0	0	0	0	0	0	0	0	0	**	0	0	0	0
11 La Altagracia	0	0	0	0	**	0	0	0	0	0	0	0	0	0	**	0	0	0	0	0	0	0	0	0	**	0	0	0	0
12 La Romana	0	0	0	0	**	0	0	0	0	0	0	0	0	0	**	0	0	0	0	0	0	0	0	0	**	0	0	0	0
13 La Vega	0	0	0	0	**	0	0	0	0	0	0	1	0	-100%	0	0	0	0	0	0	0	0	1	2	100%	0	0	1	1
14 María Trinidad Sánchez	0	0	0	0	**	0	0	0	0	0	0	0	0	0	**	0	0	0	0	0	0	0	0	0	**	0	0	0	0
15 Montecristi	0	0	0	0	**	0	0	0	0	0	0	0	0	0	**	0	0	0	0	0	0	0	1	**	0	0	0	1	
17 Pedernales	0	0	0	0	**	0	0	0	0	0	0	0	0	0	**	0	0	0	0	0	0	1	0	-100%	0	0	1	0	
17 Peravia	0	0	0	0	**	0	0	0	0	0	0	0	0	0	**	0	0	0	0	0	0	0	0	0	**	0	0	0	0
18 Puerto Plata	0	0	0	0	**	0	0	0	0	0	0	0	0	0	**	0	0	0	0	0	0	0	0	0	**	0	0	0	0
19 Hermanas Mirabal	0	0	0	0	**	0	0	0	0	0	0	0	0	0	**	0	0	0	0	0	0	0	0	0	**	0	0	0	0
20 Samaná	0	0	0	0	**	0	0	0	0	0	0	0	0	0	**	0	0	0	0	0	0	1	0	-100%	0	0	1	0	
21 San Cristóbal	0	0	0	0	**	0	0	0	0	0	0	0	0	0	**	0	0	0	0	0	0	0	1	**	0	0	0	0	
22 San Juan	0	0	0	0	**	0	0	0	0	0	0	0	0	0	**	0	0	0	0	0	0	0	0	0	**	0	0	0	0
23 San Pedro de Macoris	0	0	0	0	**	0	0	0	0	0	0	0	0	0	**	0	0	0	0	0	0	1	0	-100%	0	0	0	0	
24 Sánchez Ramírez	0	0	0	0	**	0	0	0	0	0	0	0	0	0	**	0	0	0	0	0	0	0	0	0	**	0	0	0	0
25 Santiago	0	0	1	0	-100%	0	0	1	0	0	0	0	1	**	0	0	0	0	0	0	0	3	2	-33%	0	0	2	0	
26 Santiago Rodríguez	0	0	0	0	**	0	0	0	0	0	0	0	0	0	**	0	0	0	0	0	0	0	0	0	**	0	0	0	0
27 Valverde	0	0	0	0	**	0	0	0	0	0	0	0	0	0	**	0	0	0	0	0	0	1	1	0%	0	0	1	1	
28 Monseñor Nouel	0	0	0	0	**	0	0	0	0	0	0	0	0	0	**	0	0	0	0	0	0	1	0	-100%	0	0	1	0	
29 Monte Plata	0	0	0	0	**	0	0	0	0	0	0	0	0	0	**	0	0	0	0	0	0	0	1	**	0	0	0	0	
30 Hato Mayor	0	0	0	0	**	0	0	0	0	0	0	0	0	0	**	0	0	0	0	0	0	0	0	0	**	0	0	0	0
31 San José de Ocoa	0	0	0	0	**	0	0	0	0	0	0	0	1	**	0	0	0	0	0	0	0	0	0	0	**	0	0	0	0
32 Santo Domingo	0	0	0	0	**	0	0	0	0	0	0	0	0	0	**	0	0	0	0	0	0	2	0	-100%	0	0	1	0	
Extranjera	0	0	0	0	**	0	0	0	0	0	0	0	0	0	**	0	0	0	0	0	0	0	0	0	**	0	0	0	0
<b>TOTAL PAIS</b>	<b>0</b>	<b>0</b>	<b>1</b>	<b>0</b>	<b>-100%</b>	<b>0</b>	<b>0</b>	<b>1</b>	<b>0</b>	<b>0</b>	<b>0</b>	<b>2</b>	<b>2</b>	<b>0%</b>	<b>0</b>	<b>0</b>	<b>0</b>	<b>0</b>	<b>0</b>	<b>0</b>	<b>0</b>	<b>0</b>	<b>15</b>	<b>15</b>	<b>0%</b>	<b>0</b>	<b>0</b>	<b>8</b>	<b>5</b>

No.de casos de EPV en eliminación

Enfermedad	2010	2011	2012
Polio	0	0	0
Sarampión	0	0	0
Rubeola	0	0	0
Tétanos neonatal	3	2	0

Durante la semana 16 se notificó 5 casos de Enfermedad febril eruptiva procedentes de La Altagracia, Samaná, San Cristóbal, Distrito Nacional y Puerto Plata, los dos primeros corresponden a la semana 15 por fecha de inicio de síntomas. Se notificó un caso de PFA procedente de Bahoruco, corresponde a la semana 15 por inicio de síntomas. La difteria mantiene un decrecimiento con relación al acumulado a la misma semana del año anterior. Los casos de PFA y EFE muestran un incremento. Los casos de TOE y Tos ferina se mantienen igual. Se implementaron acciones de prevención y control.

PROVINCIA	Parálisis flácida aguda <15 años					Enfermedad Febril Eruptiva								
	Numero de casos probables				Var. % de casos	Numero de defunciones probables				Var. % de casos	Tendenci a			
	SE-16	SE 1-16	2010	2011		SE-16	SE 1-16	2011	2012			SE-16	SE 1-16	2011
	2011	2012	2011	2012	2011	2012	2011	2012	2011	2012	2011	2012		
01 Distrito Nacional	0	0	1	1	0%	0	0	0	0	0	1	0	8	**
02 Azua	0	0	0	0	**	0	0	0	0	0	0	0	0	**
03 Baoruco	0	0	1	1	0%	0	0	0	0	0	0	0	0	**
04 Barahona	0	0	0	0	**	0	0	0	0	0	0	0	0	**
05 Dajabón	0	0	0	0	**	0	0	0	0	0	0	1	0	-100%
06 Duarte	0	0	1	0	-100%	0	0	0	0	0	0	0	0	**
07 Elías Piña	1	0	1	0	-100%	0	0	0	0	0	0	0	0	**
08 El Seibo	0	0	0	0	**	0	0	0	0	0	0	0	0	**
09 Espaillat	0	0	0	1	**	0	0	0	0	1	0	1	1	0%
10 Independencia	0	0	0	0	**	0	0	0	0	0	0	0	2	**
11 La Altagracia	0	0	0	0	**	0	0	0	0	0	1	2	5	150%
12 La Romana	0	0	0	0	**	0	0	0	0	0	0	0	0	**
13 La Vega	0	0	0	0	**	0	0	0	0	0	0	0	1	**
14 María Trinidad Sánchez	0	0	0	0	**	0	0	0	0	0	0	1	0	-100%
15 Monte Cristi	0	0	0	0	**	0	0	0	0	0	0	0	0	**
17 Pedernales	0	0	0	0	**	0	0	0	0	0	0	0	0	**
17 Peravia	0	0	0	0	**	0	0	0	0	0	0	1	1	0%
18 Puerto Plata	0	0	0	0	**	0	0	0	0	0	1	3	9	200%
19 Hermanas Mirabal	0	0	0	0	**	0	0	0	0	0	0	0	2	**
20 Samaná	0	0	0	0	**	0	0	0	0	0	0	2	2	0%
21 San Cristóbal	0	0	0	1	**	0	0	0	0	0	1	3	1	-67%
22 San Juan	0	0	0	0	**	0	0	0	0	0	0	0	0	**
23 San Pedro de Macoris	0	0	0	1	**	0	0	0	0	1	0	1	1	0%
24 Sánchez Ramírez	0	0	0	0	**	0	0	0	0	0	0	0	0	**
25 Santiago	0	0	0	1	**	0	0	0	0	0	0	3	1	-67%
26 Santiago Rodríguez	0	0	0	0	**	0	0	0	0	0	0	0	0	**
27 Valverde	0	0	0	0	**	0	0	0	0	0	0	6	1	-83%
28 Monseñor Nouel	0	0	0	1	**	0	0	0	0	0	1	3	4	33%
29 Monte Plata	0	0	0	3	**	0	0	0	0	0	0	0	1	**
30 Hato Mayor	0	0	0	0	**	0	0	0	0	0	2	1	2	100%
31 San José de Ocoa	0	0	0	0	**	0	0	0	0	0	0	0	0	**
32 Santo Domingo	0	0	3	1	-67%	0	0	0	0	0	3	13	8	-38%
Extranjera	0	0	0	0	**	0	0	0	0	0	0	0	0	**
<b>TOTAL PAIS</b>	<b>1</b>	<b>0</b>	<b>7</b>	<b>11</b>	<b>57%</b>	<b>0</b>	<b>0</b>	<b>0</b>	<b>0</b>	<b>2</b>	<b>10</b>	<b>41</b>	<b>50</b>	<b>22%</b>



República Dominicana  
Ministerio de Salud Pública  
Dirección General de Epidemiología

Sistema Nacional de Vigilancia Epidemiológica  
Boletín Epidemiológico Semanal 16 año 2012



Red programática: Enfermedades Emergentes y Reemergentes, EER

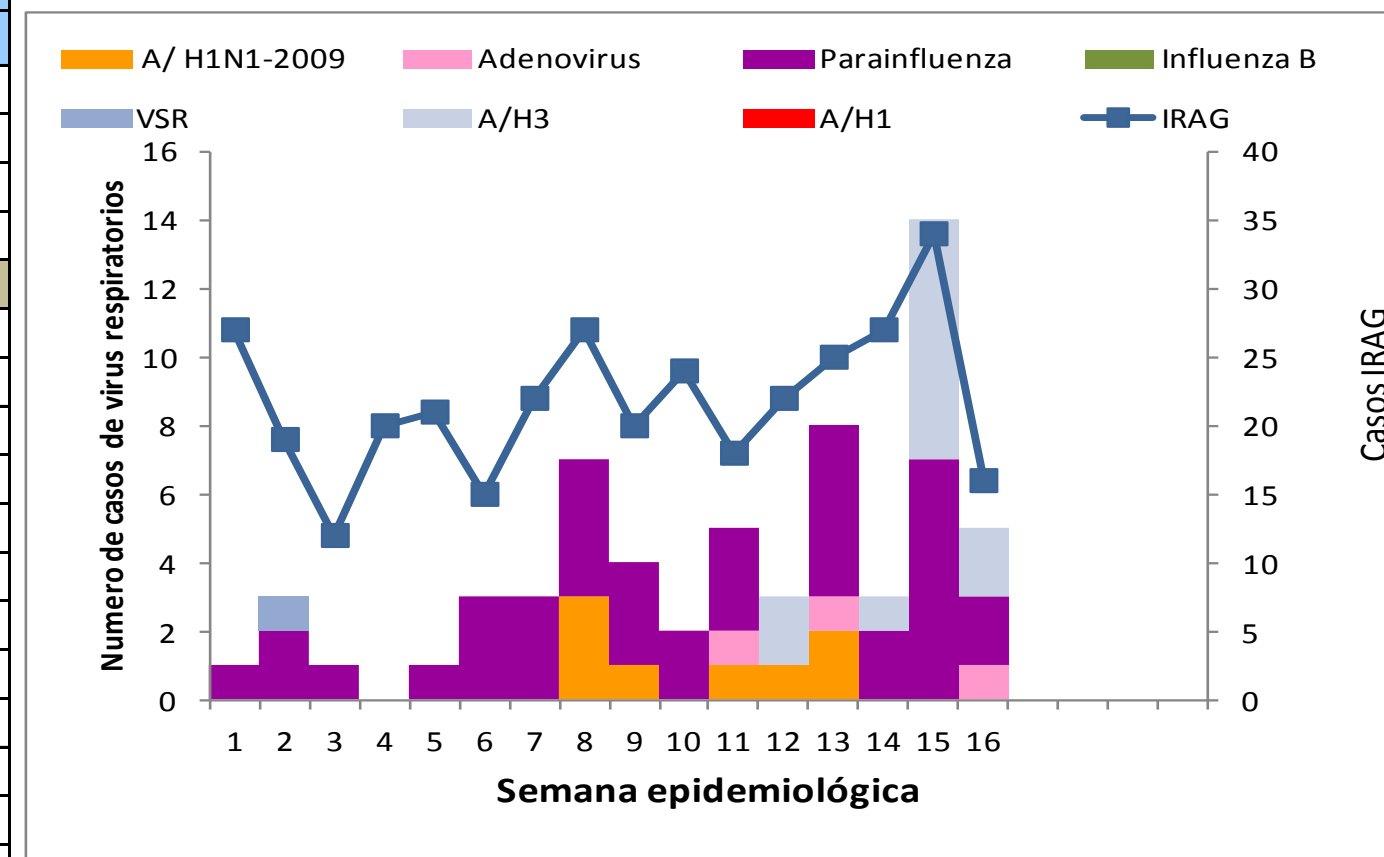
Responsable: Dirección General de Epidemiología (DIGEPI)

Programas involucrados: Programa Ampliado de Inmunización y DIGEPI

Vigilancia de Influenza y otros virus respiratorios

PROVINCIA	Enfermedad febril respiratoria aguda					Vigilancia Centinela							
	Casos		Tasas por 10,000 habitantes		Var, % de tasas	Número de casos de IRAG				Número de defunciones IRAG			
	2011	2012	2011	2012		SE 16		SE 1- 16		SE 16		SE 1- 16	
						2011	2012	2011	2012	2011	2012	2011	2012
01 Distrito Nacional	92451	86544	252.56	233.46	-8%	4	1	44	37	0	0	0	0
02 Azua	23758	19684	298.63	244.78	-18%	0	1	17	15	0	0	0	0
03 Baoruco	13078	8769	345.60	228.87	-34%	0	0	1	1	0	0	0	0
04 Barahona	19537	16840	297.24	254.17	-14%	0	0	4	2	0	0	0	0
05 Dajabón	10201	7242	465.97	328.84	-29%								
06 Duarte	30438	24053	311.32	244.74	-21%	0	0	0	1	0	0	0	0
07 Elías Piña	6569	5946	277.84	249.42	-10%	0	0	0	1	0	0	0	0
08 El Seibo	12009	13470	344.53	382.02	11%	0	0	0	1	0	0	0	0
09 Espaillat	27437	24436	353.57	312.78	-12%	0	0	1	1	0	0	0	0
10 Independencia	10281	10418	564.60	564.00	0%	0	0	0	2	0	0	0	0
11 La Altagracia	12380	11160	162.25	143.01	-12%	1	0	4	2	0	0	0	0
12 La Romana	11544	12315	142.40	150.03	5%	0	0	3	2	0	0	0	0
13 La Vega	45419	38887	322.24	273.37	-15%	0	0	1	0	0	0	0	0
14 María Trinidad Sánchez	15224	14364	329.05	309.05	-6%	0	0	1	0	0	0	0	0
15 Monte Cristi	21558	15677	543.79	391.85	-28%	0	0	2	1	0	0	0	0
16 Pedernales	4284	3817	509.79	447.60	-12%	0	0	1	0	0	0	0	0
17 Peravia	28935	25013	433.89	369.84	-15%	0	0	10	8	0	0	0	0
18 Puerto Plata	42170	40390	393.27	374.00	-5%	0	1	5	5	0	0	1	0
19 Hermanas Mirabal	15159	13786	450.68	408.75	-9%	0	0	0	1	0	0	0	0
20 Samaná	5431	6296	167.51	192.40	15%	0	0	0	4	0	0	0	0
21 San Cristóbal	47052	48412	215.15	217.22	1%	2	2	31	47	0	0	0	0
22 San Juan	27711	26816	348.04	337.41	-3%	0	0	3	2	0	0	0	0
23 San Pedro de Macorís	29001	30574	261.04	271.49	4%	0	1	18	22	0	0	1	0
24 Sánchez Ramírez	22608	20160	444.03	395.00	-11%	0	0	2	1	0	0	0	0
25 Santiago	69256	66272	200.91	189.70	-6%	3	2	63	52	0	0	0	1
26 Santiago Rodríguez	2201	7309	123.75	412.07	233%								
27 Valverde	16516	16040	263.63	252.79	-4%	0	0	3	3	0	0	0	0
28 Monseñor Nouel	19001	17886	296.82	275.99	-7%	0	0	1	2	0	0	0	0
29 Monte Plata	21149	18100	305.71	258.62	-15%	0	0	2	5	0	0	0	0
30 Hato Mayor	17546	17888	591.61	600.10	1%	0	0	1	2	0	0	0	0
31 San José de Ocoa	12715	11592	564.81	514.60	-9%	0	0	1	0	0	0	0	0
32 Santo Domingo	112580	100945	154.89	136.58	-12%	7	10	106	134	0	0	0	0
<b>Total PAIS</b>	<b>845199</b>	<b>781101</b>	<b>259.79</b>	<b>237.13</b>	<b>-9%</b>	<b>17</b>	<b>18</b>	<b>325</b>	<b>354</b>	<b>0</b>	<b>0</b>	<b>2</b>	<b>1</b>

Número de casos de virus respiratorios por tipo y de infección respiratoria aguda grave detectados a través de la vigilancia centinela, SE 16 del 2012



IRA: en esta semana fueron investigada por laboratorio 9 muestra nasofaringeas, identificándose circulación de Parainfluenza, Adenovirus e Influenza A H3N2, esta última en Santo Domingo.





República Dominicana  
Vice ministerio de Salud Colectiva  
Dirección General de Epidemiología



Sistema Nacional de Vigilancia Epidemiológica

Red programática: Enfermedades Emergentes y Reemergentes, EER  
Responsable: Dirección General de Epidemiología (DIGEPI)  
Programas involucrados: Programa de Salud Ambiental y DIGEPI

Provincia	Enfermedad diarreica aguda										Cólera										Alerta y tendencia					
	Episodios		Tasas de incidencia x10,000 hab				Casos sospechosos				Tasa de Incidencia x 100 hab		Var. % de tasas	Número de defunciones				Letalidad *		Casos hospitalizados		Número de casos investigados por el laboratorio		% Casos positivos		
	SE 1-2011	16-2012	SE 1-2011	16-2012	SE 1-2011	16-2012	SE 1-2011	16-2012	SE 1-2011	16-2012	SE 1 a la 16-2012	2012 SE-16		SE 1 a la 16-2012	2012 SE-16	SE 1 a la 16-2012	2012 SE-16	SE 1 a la 16-2012	2012 SE-16	SE 1 a la 16-2012		2012 SE-16				
	2011	2012	2011	2012	2011	2012	2011	2012	2011	2012	2011	2012		2011	2012	2011	2012	2011	2012	2011		2012				
01 Distrito Nacional	31840	29166	918.8	831.0	9	5	311	231	0.1	0.1	-0.3	1	0	6	2	0.9	0.0	200	4	29	2	7%	0%	↓		
02 Azua	3821	2255	507.3	296.2	2	0	102	5	0.1	0.0	-1.0	0	0	0	0	0.0	0.0	5	0	4	0	0%	0%	↓		
03 Baoruco	3914	2525	1092.5	696.1	4	1	62	3	0.2	0.0	-1.0	0	0	0	0	0.0	0.0	3	1	2	0	0%	0%	**		
04 Barahona	5656	4039	908.9	643.9	3	0	26	18	0.0	0.0	-0.3	0	0	0	0	0.0	**	17	0	18	0	28%	**			
05 Dajabón	1354	1366	653.3	655.2	0	0	19	0	0.1	0.0	-1.0	0	0	0	0	**	**	0	0	0	0	**	**			
06 Duarte	5702	4806	616.0	516.5	0	1	10	48	0.0	0.1	3.8	0	0	0	0	0.0	0.0	46	1	34	1	17%	0%	↓		
07 Elías Piña	1479	1406	660.7	623.0	0	4	57	20	0.3	0.1	-0.7	0	0	2	0	0.0	0.0	19	4	0	0	**	**			
08 El Seibo	2510	3313	760.6	992.4	2	0	47	4	0.1	0.0	-0.9	0	0	0	0	0.0	**	4	0	4	0	0%	0%	**		
09 Españat	4621	3733	629.0	504.7	0	2	47	8	0.1	0.0	-0.8	0	0	1	0	0.0	0.0	8	2	7	2	0%	0%	↓		
10 Independencia	2380	2012	1380.5	1150.5	3	0	96	4	0.6	0.0	-1.0	0	0	1	0	0.0	**	4	0	4	0	0%	0%	**		
11 La Altagracia	4082	3371	565.1	456.3	1	0	20	5	0.0	0.0	-0.8	0	0	2	1	20.0	**	5	0	3	0	33%	**			
12 La Romana	3050	2918	397.4	375.5	1	3	55	4	0.1	0.0	-0.9	0	0	3	0	0.0	0.0	4	3	3	2	33%	50%	↓		
13 La Vega	8646	5601	647.9	415.9	0	0	16	16	0.0	0.0	0.0	0	0	1	0	0.0	**	16	0	8	0	13%	**			
14 María Trinidad Sánchez	4401	3359	1004.7	763.4	0	0	1	27	0.0	0.1	25.9	0	0	0	1	3.7	**	21	0	8	0	50%	**			
15 Monte Cristi	4006	2812	1067.3	742.4	3	0	115	1	0.3	0.0	-1.0	0	0	0	0	0.0	**	1	0	1	0	100%	**			
16 Pedernales	1193	747	1499.5	925.2	0	0	105	4	1.3	0.0	-1.0	0	0	1	0	0.0	**	4	0	4	0	0%	0%	**		
17 Peravia	3455	3941	547.2	615.5	0	1	9	4	0.0	0.0	-0.6	0	0	0	0	0.0	0.0	4	1	4	1	0%	0%	↓		
18 Puerto Plata	6752	5536	665.1	541.4	1	0	41	29	0.0	0.0	-0.3	0	0	4	0	0.0	**	28	0	19	0	58%	**	↓		
19 Hermanas Mirabal	2056	1809	645.6	566.5	2	0	8	4	0.0	0.0	-0.5	0	0	0	0	0.0	**	3	0	4	0	0%	0%	**		
20 Samaná	1489	1313	485.1	423.8	0	0	1	4	0.0	0.0	3.0	0	0	0	0	0.0	**	4	0	4	0	25%	**			
21 San Cristóbal	11954	10583	577.3	501.6	4	4	121	35	0.1	0.0	-0.7	0	0	0	0	0.0	0.0	29	3	22	3	5%	33%	↓		
22 San Juan	7227	4056	958.7	539.1	5	5	155	74	0.2	0.1	-0.5	0	0	1	0	0.0	0.0	36	1	11	1	9%	0%	↓		
23 San Pedro de Macorís	6802	7109	646.7	666.8	17	4	48	27	0.0	0.0	-0.4	0	0	1	0	0.0	0.0	27	4	27	4	11%	0%	↓		
24 Sánchez Ramírez	5272	3641	1093.7	753.5	0	1	6	3	0.0	0.0	-0.5	0	0	2	0	0.0	0.0	3	1	3	1	33%	0%	↓		
25 Santiago	11158	10287	341.9	311.0	16	585	312	804	0.1	0.2	1.5	2	4	11	9	1.1	0.7	245	152	76	15	20%	27%	↑		
26 Santiago Rodríguez	307	780	182.3	464.5	0	0	7	8	0.0	0.0	0.1	0	0	0	0	0.0	**	8	0	8	0	25%	**			
27 Valverde	2889	3024	487.1	503.4	1	0	84	4	0.1	0.0	-1.0	0	0	1	0	0.0	**	3	0	3	0	33%	**			
28 Monseñor Nouel	3780	2917	623.7	475.4	0	1	62	27	0.1	0.0	-0.6	0	0	0	0	0.0	0.0	24	1	14	1	0%	0%	↓		
29 Monte Plata	5086	3646	776.5	550.3	1	0	10	3	0.0	0.0	-0.7	0	0	0	0	0.0	**	3	0	2	0	0%	0%	**		
30 Hato Mayor	3410	3529	1214.5	1250.5	2	0	8	8	0.0	0.0	0.0	0	0	0	0	0.0	**	8	0	8	0	0%	**			
31 San José de Ocoa	2001	1824	938.9	855.3	0	0	21	11	0.1	0.1	-0.5	0	0	0	0	0.0	**	10	0	8	0	0%	**			
32 Santo Domingo	36790	30623	534.6	437.6	10	10	235	281	0.0	0.0	0.2	0	0	8	8	2.8	0.0	258	10	200	7	9%	0%	↓		
Extranjera					0	0	9	0				0	0	0	0			0	0	0	0	**	**			
<b>TOTAL PAÍS</b>	<b>199083</b>	<b>168047</b>	<b>646.3</b>	<b>538.9</b>	<b>87</b>	<b>627</b>	<b>2,226</b>	<b>1724</b>	<b>0.1</b>	<b>0.1</b>	<b>-0.2</b>	<b>3</b>	<b>4</b>	<b>45</b>	<b>21</b>	<b>1.2</b>	<b>0.6</b>	<b>1050</b>	<b>188</b>	<b>542</b>	<b>40</b>	<b>14%</b>	<b>15%</b>			

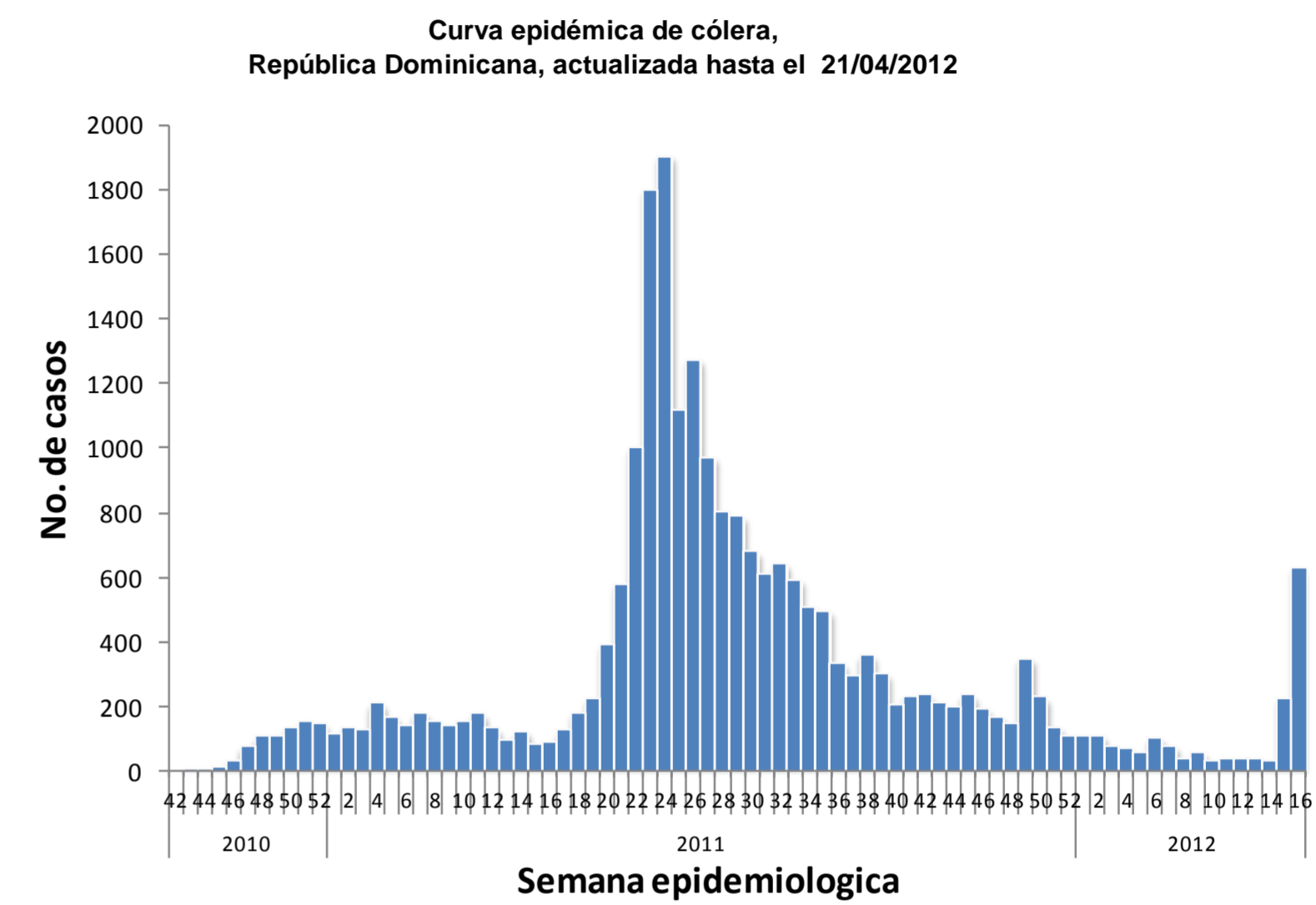
\*Corresponde a la defunciones sospechosas y confirmadas sobre el total de casos sospechosos de cólera por 100

Alerta de brote

No se ha demostrado circulación en las últimas dos semanas
Se ha identificado casos aislados en las últimas dos semanas o brotes de enfermedad diarreica aguda
Dos o mas comunidades con casos confirmados aislados
Dos o mas casos con vínculo epidemiológico

Tendencia

→ Sin cambios      ↑ Aumento      ↓ Disminución



**Cólera:** en esta semana se han notificado 627 casos sospechosos y se han estudiado por laboratorio 40 casos reportando una positividad de 14% a V. cholerae. De los casos de cólera reportados esta semana el 93% (585) y cuatro (4) defunciones sospechosas corresponden a residentes en el municipio de Tamboril de la provincia de Santiago. El promedio de edad es de 28 años (rango 0-92), el 58% fueron del sexo masculino. Los casos acumulados en el país para el 2012 a la semana 16 son 1724 casos. Desde que inicio la epidemia hasta la semana 16 de este año hay 23347 casos sospechosos, 399 defunciones sospechosas, el 77% de los casos se han hospitalizado, 41% se estudiaron por laboratorio y 165 muertes confirmadas.



**Red Programática:** Prevención y control de la mortalidad y morbilidad materna y de la niñez

**Responsable:** Dirección General de Epidemiología

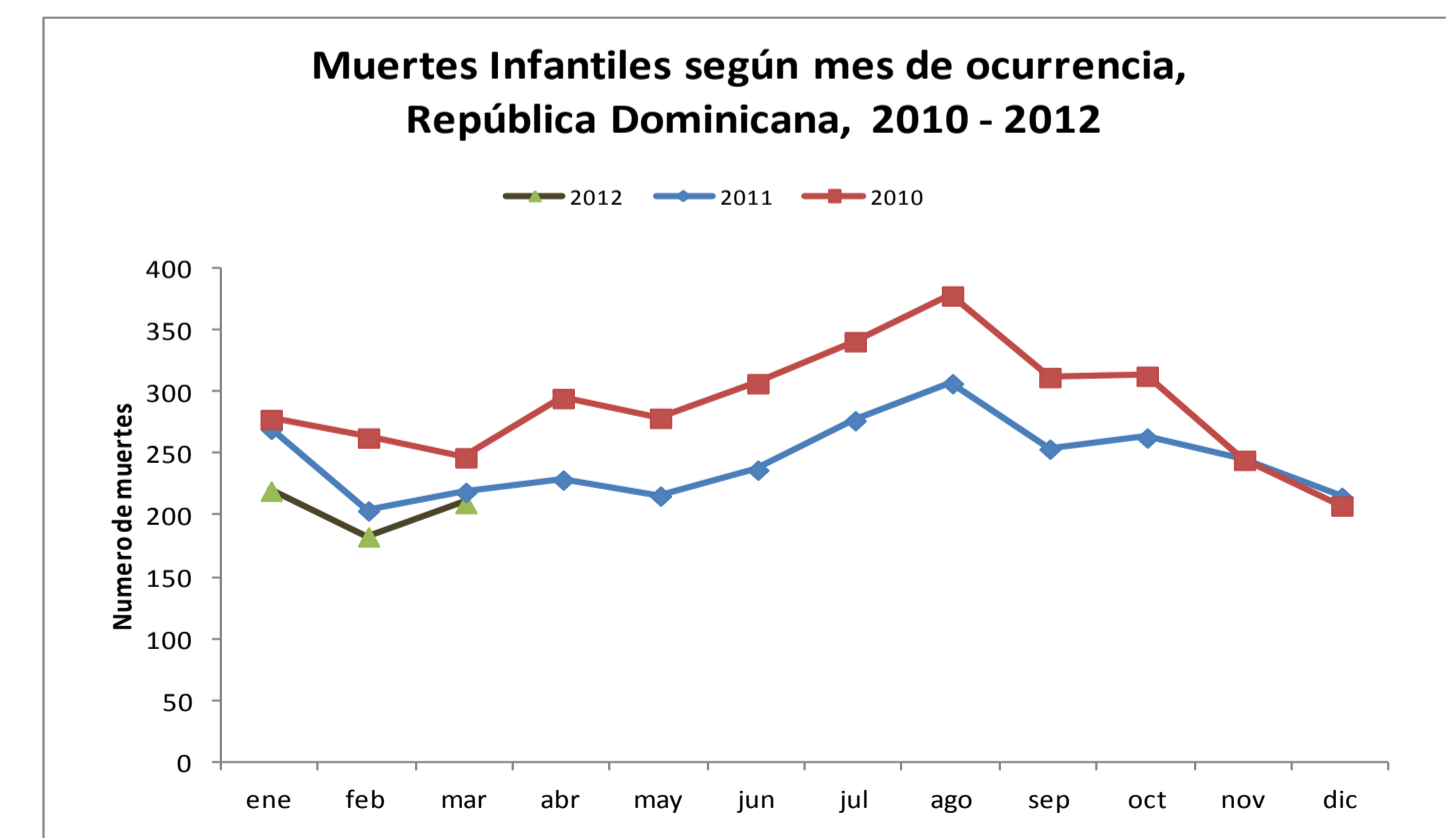
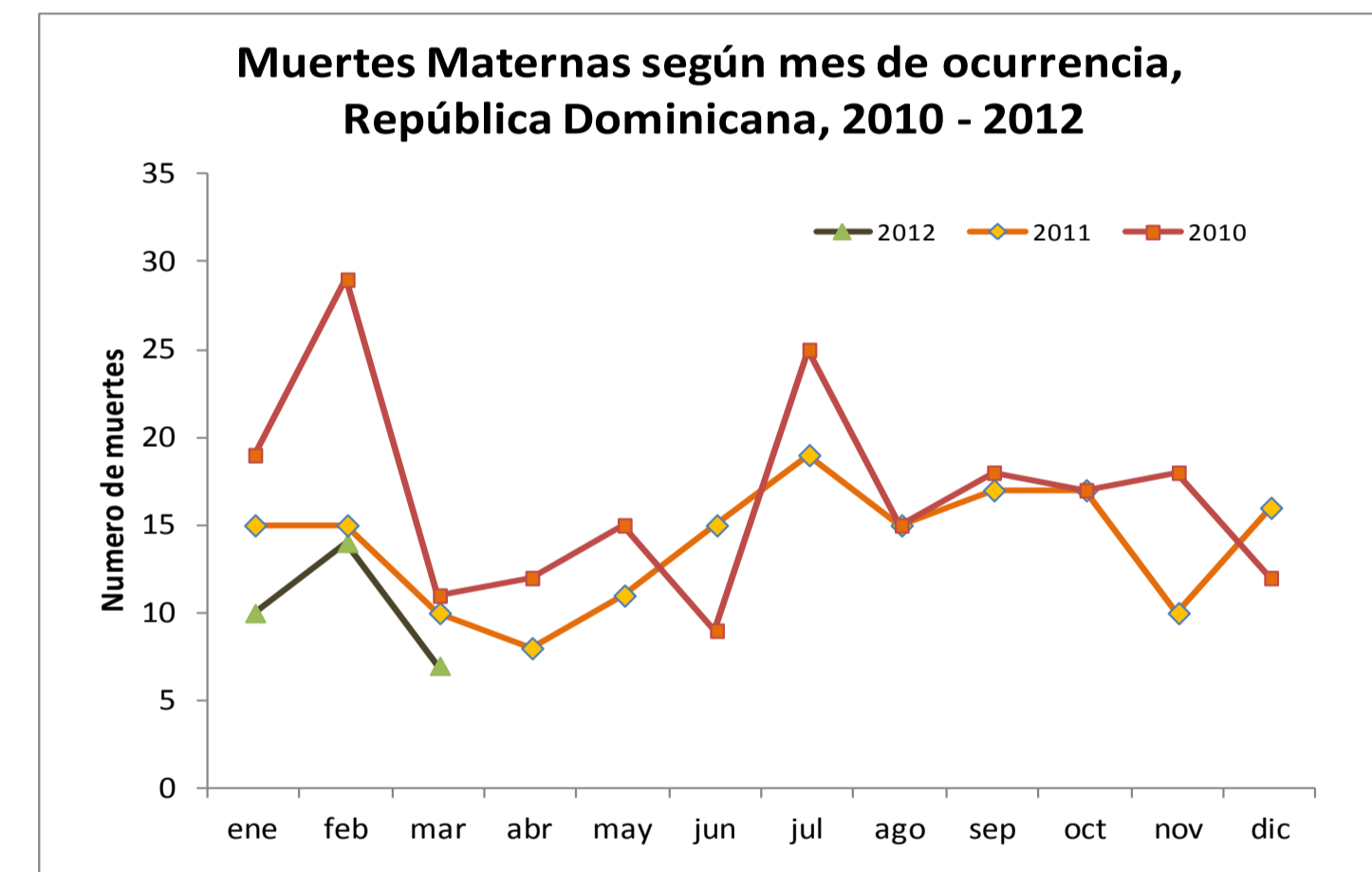
**Programas involucrados:** Dirección General Materno infantil

Muertes Maternas probables notificadas a la semana por provincia de residencia						Muertes infantiles notificadas a la semana por provincia de residencia				
Provincias	2011	2011	2012	Acumulad o al mes 2012	Var. % de casos	2011	2011	2012	Acumulad o al mes 2012	Var. % de casos
		Semana 1 a	Semana 1 a				Semana 1 a			
		16	16	abril			16	16	abril	
01 Distrito Nacional	17	6	3	1	-50%	254	56	59	10	5%
02 Azua	1	0	2	0	**	51	7	13	3	86%
03 Bahoruco	1	0	1	0	**	33	9	0	0	-100%
04 Barahona	1	0	0	0	**	81	22	10	1	-55%
05 Dajabón	1	1	0	0	-100%	16	2	7	0	250%
06 Duarte	3	2	2	0	0%	50	17	10	0	-41%
07 Elías Piña	1	1	0	0	-100%	14	10	1	1	-90%
08 El Seibo	1	0	0	0	**	10	6	3	0	-50%
09 Espaillat	0	0	0	0	**	52	16	16	3	0%
10 Independencia	1	1	2	1	100%	17	4	3	1	-25%
11 La Altagracia	5	2	2	0	0%	62	21	6	0	-71%
12 La Romana	8	1	2	0	100%	24	8	6	3	-25%
13 La Vega	4	1	1	0	0%	98	29	32	4	10%
14 María Trinidad Sánchez	3	0	0	0	**	38	14	3	0	-79%
15 Monte Cristi	1	1	1	0	0%	43	9	12	2	33%
16 Pedernales	0	0	0	0	**	3	1	2	0	100%
17 Peravia	5	0	0	0	**	49	19	13	1	-32%
18 Puerto Plata	2	1	0	0	-100%	70	24	18	0	-25%
19 Hermanas Mirabal	1	0	1	0	**	16	6	6	0	0%
20 Samaná	3	0	0	0	**	21	6	3	0	-50%
21 San Cristóbal	8	5	1	0	-80%	156	52	29	6	-44%
22 San Juan de la Maguana	2	0	0	0	**	50	14	6	1	-57%
23 San Pedro de Macorís	11	3	1	0	-67%	108	28	29	1	4%
24 Sánchez Ramírez	1	0	0	0	**	40	10	10	0	0%
25 Santiago	19	5	1	0	-80%	399	125	108	11	-14%
26 Santiago. Rodríguez	1	0	0	0	**	18	6	6	1	0%
27 Valverde	3	1	3	1	200%	57	16	7	3	-56%
28 Monseñor Nouel	6	1	0	0	-100%	37	11	9	2	-18%
29 Monte Plata	6	2	0	0	-100%	64	16	14	5	-13%
30 Hato mayor	5	1	0	0	-100%	16	5	9	1	80%
31 San José de Ocoa	1	0	1	0	**	7	4	3	0	-25%
32 Santo Domingo	50	10	10	0	0%	757	211	225	39	7%
No reporta provincia de residencia	0	0	0	0	**	197	73	39	8	-47%
<b>Total defunciones residentes</b>	<b>172</b>	<b>45</b>	<b>34</b>	<b>3</b>	<b>-24%</b>	<b>2908</b>	<b>857</b>	<b>717</b>	<b>107</b>	<b>-16%</b>
Extranjera	1	0	0	0	**	22	7	3	0	-57%
<b>TOTAL PAÍS</b>	<b>173</b>	<b>45</b>	<b>34</b>	<b>3</b>	<b>-24%</b>	<b>2930</b>	<b>864</b>	<b>720</b>	<b>107</b>	<b>-17%</b>

**Mortalidad Materna MM:** en esta semana se notifico un caso de muerte materna, para un acumulado de 34 muertes hasta la fecha. Los Hospitales con mas casos notificados son; el Hospital Jose Ma Cabral y Báez (7) , Hosp Luis E. Aybar (7), La Maternidad Nuestra Sra. de La Altagracia (6), Hosp Antonio Musa (2) y el Hospital Vinicio Calventi (2). Las provincias de La Romana y Valverde presentan un incremento de mas de un 25% en sus muertes maternas con relación a este mismo periodo del año anterior.

**Mortalidad Infantil MI:** se notificaron 53 casos de MI, solo el 39% (21 casos) corresponden a la semana epidemiológica. El 79% (569) de las 720 muertes notificadas este año son neonatales.

Hospital de ocurrencia	Edad	Periodo	Causa	Municipio y provincia de residencia
Hospital Luis E. Aybar	26	Puerperio	Embolia de liquido amniotico	Distrito Nacional ./ Area IV





**Red programática:** Enfermedades Emergentes y Reemergentes, EER  
**Responsable:** Dirección Nacional de Epidemiología  
**Programas involucrados:** Programa Ampliado de Inmunizaciones y Programa de Inocuidad de Agua y Alimentos

Provincia	Cobertura de notificación semanal						Conjuntivitis				Hepatitis viral aguda				Enfermedad Transmitida por Alimentos				Parotiditis				Varicela			
	Notificaciones esperadas		SE 16		SE 1- 16		SE 16		SE 1- 16		SE 16		SE 1- 16		SE 16		SE 1- 16		SE 16		SE 1- 16		SE 16		SE 1- 16	
	SE 15	SE 1-15	2011	2012	2011	2012	2011	2012	2011	2012	2011	2012	2011	2012	2011	2012	2011	2012	2011	2012	2011	2012	2011	2012	2011	2012
01 Distrito Nacional	342	5472	39%	26%	42%	42%	132	118	3113	2472	105	163	2048	2182	45	23	1817	957	4	3	120	83	81	10	960	640
02 Azua	56	896	80%	43%	71%	73%	56	9	743	331	0	0	37	10	3	1	191	31	0	0	53	8	23	8	387	89
03 Baoruco	38	608	71%	11%	70%	56%	3	1	195	139	0	0	7	7	6	0	147	78	1	0	65	5	13	0	136	61
04 Barahona	61	976	77%	46%	75%	72%	17	9	323	255	1	0	23	10	11	3	201	83	4	0	21	6	11	8	93	85
05 Dajabón	33	528	85%	48%	86%	63%	9	15	184	138	1	0	16	8	11	2	86	83	0	0	3	3	16	3	113	37
06 Duarte	92	1472	77%	27%	75%	63%	22	4	408	198	1	1	46	19	14	11	156	186	0	0	10	2	13	0	169	87
07 Elías Piña	31	496	65%	52%	69%	66%	5	6	97	131	0	0	3	7	1	0	10	40	0	0	0	5	2	10	33	83
08 El Seibo	27	433	96%	100%	95%	100%	7	14	146	162	1	1	43	30	9	13	91	115	0	0	10	2	9	7	64	63
09 Espaillat	43	688	98%	98%	97%	96%	12	17	226	156	7	6	106	77	4	143	134	313	2	1	6	7	7	1	112	20
10 Independencia	34	544	76%	41%	76%	72%	11	4	102	125	0	2	9	4	1	1	108	52	2	1	18	12	8	0	364	227
11 La Altagracia	79	1264	70%	92%	76%	95%	16	33	332	322	1	1	18	9	21	2	139	324	5	0	30	1	6	1	103	56
12 La Romana	40	640	75%	100%	76%	76%	15	19	264	210	1	10	34	47	17	3	144	121	0	0	9	4	11	3	105	27
13 La Vega	93	1488	68%	22%	69%	57%	36	11	677	529	3	0	83	51	28	0	267	120	2	0	24	8	86	2	444	69
14 María Trinidad Sánchez	38	608	89%	42%	89%	79%	8	9	220	138	4	0	14	7	10	7	190	229	0	1	5	1	6	0	99	25
15 Monte Cristi	44	704	84%	52%	86%	73%	16	11	293	224	1	1	8	17	40	1	239	88	0	1	23	12	6	0	344	48
16 Pedernales	16	256	63%	44%	60%	56%	4	3	95	57	0	0	1	3	6	7	210	46	0	0	4	1	0	0	17	10
17 Peravia	45	720	80%	78%	83%	93%	13	22	229	212	0	0	19	20	13	1	242	65	2	1	28	10	29	14	317	109
18 Puerto Plata	68	1088	68%	85%	69%	89%	19	20	436	358	3	1	37	34	39	18	361	335	2	3	35	32	21	4	291	62
19 Hermanas Mirabal	33	528	91%	91%	91%	99%	7	5	149	105	0	0	11	11	4	7	79	83	0	0	4	1	11	2	147	41
20 Samaná	36	576	86%	69%	84%	82%	19	5	191	90	0	0	9	4	23	10	285	213	0	0	3	0	11	1	72	811
21 San Cristóbal	85	1360	72%	69%	72%	83%	21	52	543	647	4	8	89	96	69	10	1192	357	2	0	21	19	64	6	392	130
22 San Juan	79	1264	84%	82%	80%	84%	30	31	508	309	5	5	75	61	23	2	112	43	0	1	5	13	48	18	250	193
23 San Pedro de Macorís	72	1152	69%	97%	75%	84%	36	45	506	476	0	4	65	44	24	16	167	270	2	1	21	18	11	22	187	307
24 Sánchez Ramírez	43	688	86%	86%	87%	86%	18	18	321	218	1	7	46	71	1	0	178	44	0	0	9	5	13	4	96	47
25 Santiago	138	2208	70%	54%	71%	74%	64	107	1242	1294	7	8	168	138	28	16	587	317	0	1	63	29	84	15	987	240
26 Santiago. Rodríguez	28	448	46%	61%	44%	74%	0	2	33	55	0	0	0	5	0	2	17	46	0	0	0	3	0	5	8	133
27 Valverde	49	784	82%	53%	82%	80%	13	14	214	211	1	1	16	19	14	8	100	81	0	0	6	11	6	4	97	60
28 Monseñor Nouel	47	752	68%	72%	65%	79%	4	10	194	169	0	1	14	12	7	3	36	157	0	0	2	3	2	4	31	56
29 Monte Plata	55	880	55%	27%	62%	62%	29	13	404	376	0	1	26	23	8	2	70	82	1	0	16	11	9	2	134	31
30 Hato Mayor	43	688	93%	95%	95%	99%	14	39	349	252	0	2	16	16	24	57	254	205	0	0	16	11	9	12	68	98
31 San Jose de Ocoa	32	512	91%	100%	92%	100%	6	2	173	64	2	4	27	26	10	1	56	40	0	1	3	3	5	1	88	23
32 Santo Domingo	289	4624	46%	20%	49%	41%	135	111	3153	2621	18	13	515	375	101	30	1329	1083	4	4	116	88	78	18	1141	379
<b>TOTAL PAIS</b>	<b>2209</b>	<b>35345</b>	<b>66%</b>	<b>52%</b>	<b>67%</b>	<b>68%</b>	<b>797</b>	<b>779</b>	<b>16063</b>	<b>13044</b>	<b>167</b>	<b>240</b>	<b>3629</b>	<b>3443</b>	<b>615</b>	<b>400</b>	<b>9195</b>	<b>6287</b>	<b>33</b>	<b>19</b>	<b>749</b>	<b>417</b>	<b>699</b>	<b>185</b>	<b>7849</b>	<b>4347</b>

n.d.= no disponible

**Cobertura de notificación semanal:** notificaron 1,140 unidades a nivel nacional de 2,209 esperadas, para una cobertura de un 52%.

En esta semana se presentó un aumento  $\geq 25\%$  para la **Conjuntivitis** en Hato Mayor (64%), San Cristóbal (60%), La Altagracia (52%), El Seibo (50%), Peravia (41%), Dajabón y Santiago (40%) y Espaillat (29%); **Hepatitis Vírica Aguda** en La Romana (90%), Sánchez Ramírez (86%), San Cristóbal y San José de Ocoa (50%) y Distrito Nacional (DAS-IV 36%); **Enfermedad Transmitida por alimentos** en Espaillat (97%), Hato Mayor (58%), Hermanas Mirabal (43%) y El Seibo (31%); **Varicela** en San Pedro de Macorís (50%) y Hato Mayor (25%). Para la **Parotiditis Viral** no se presentó alarma.