



El Boletín Epidemiológico Semanal es el instrumento de difusión oficial que utiliza la MSP para dar a conocer la situación epidemiológica de los eventos sujetos a notificación obligatoria que se

Enfermedades/eventos de vigilancia individual

- *Cólera
- *Dengue Clásico\Hemorrágico\SSD
- * Difteria
- *Enfermedad Febril Eruptiva
- *Enfermedad Febril Respiratoria (ETI-IRAG)
- *Enfermedad Meningocócica
- *Exposición Rábica\Rabia Humana
- * Malaria
- *Meningitis todas las formas
- *Parálisis Flácida\Poliomielitis
- *Tétanos Neonatal
- *Tétanos otras edades
- *Tosferina
- *Sintomático respiratorio/Tuberculosis
- *Muerte Infantil
- *Muerte Materna

Volumen

Boletín semanal
14

Desde el (01/04/2012) al (07/04/2012)

Dirección

C\ Santo Tomas de Aquino # 1, esq. Correa y Cidron, Zona Universitaria, Distrito Nacional, Rep. Dominicana

Teléfonos:

809-686-9140
809-686-7347
809- 686-5337
1-809-200-4091

Fax: 809-689-8395

Email: sespas1@claro.net.do

Web: www.sespasdigepi.gob.do

Contenido

- Enfermedades transmitidas por vectores
- Enfermedades transmitidas por contacto directo
- Enfermedades zoonóticas
- Enfermedades prevenibles por vacunas
- Influenza y otros virus respiratorios
- Mortalidad infantil y materna

Situación Nacional de los Enfermedades Bajo Vigilancia Especial

A nivel nacional la malaria, la rabia y la leptospirosis continúan bajo control comparando las últimas 4 semanas con el mismo período de cinco años anteriores.

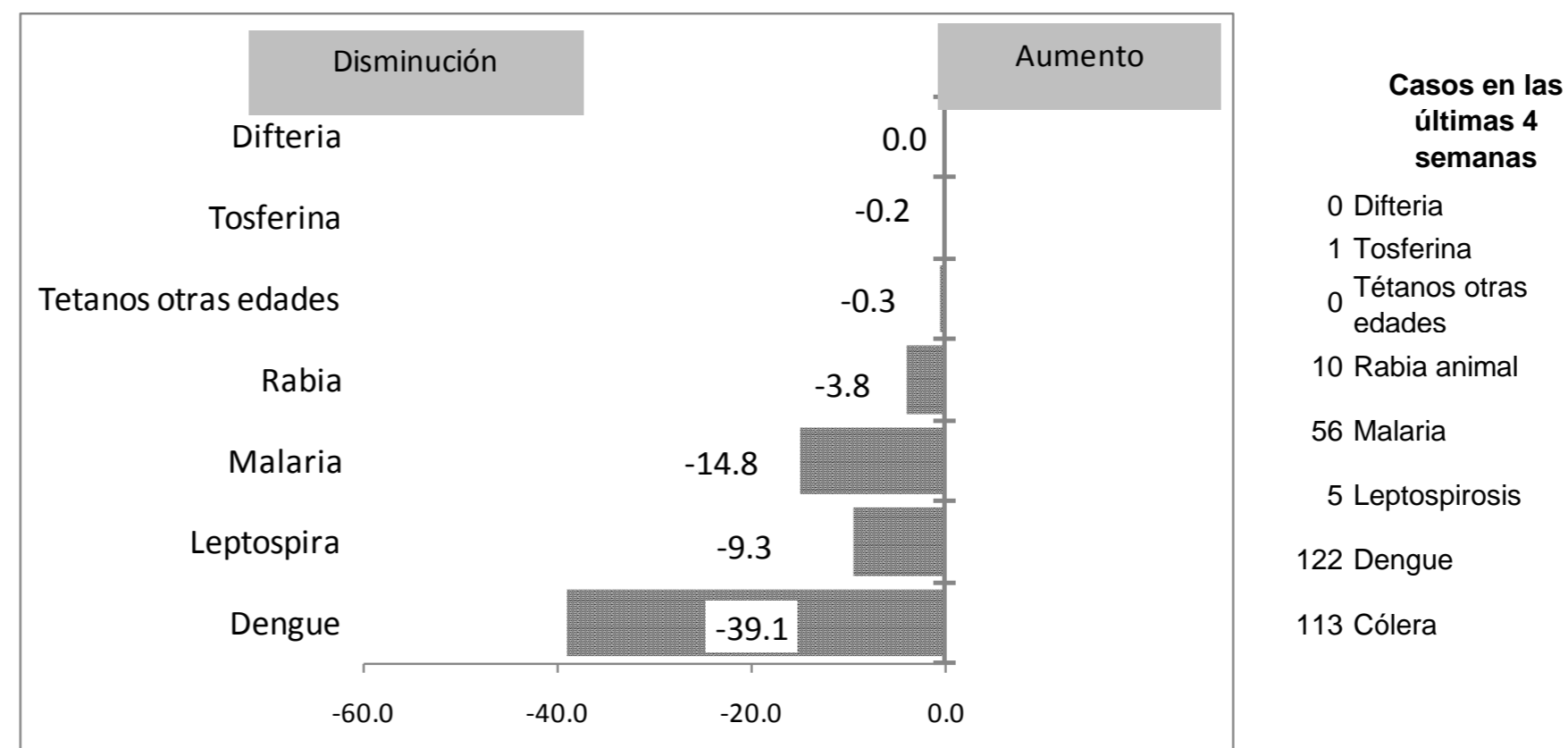
El Dengue esta en zona de seguridad para esta semana. Las Provincias que tienen circulación activas en las últimas 4 semanas son: Independencia, Pedernales, Puerto Plata, , Monseñor Noel, Santo Domingo, Distrito Nacional, María Trinidad Sánchez y Espaillat. La provincia de Santo Domingo notifica el mayor cantidad de casos de cólera para estas últimas cuatro semanas.

Las provincias con transmisión activa de leptospirosis en las últimas cuatro semanas son: Puerto Plata, Monte Plata, Samana, La Vega y Duarte.

La provincia Independencia está en alerta amarilla para Malaria. Otras cuatro provincias están en alerta verde: Distrito Nacional, San Pedro de Macorís, Santo Domingo, Valverde.

Dos provincias presentan un aumento de mas de 25% en MM: Valverde y La Romana.

Grafico No. 1 Reporte de enfermedades seleccionadas de notificación obligatoria, República Dominicana. Comparación de 4 semanas previas con datos históricos, últimos cinco años, 07 de abril 2012



Alerta y Respuesta Rápida

Eventos de importancia nacional: No se reportaron eventos

Eventos de importancia internacional: No se reportaron eventos



República Dominicana
Vice ministerio de Salud Colectiva
Dirección General de Epidemiología
Sistema Nacional de Vigilancia Epidemiológica



Red Programática: Enfermedades Emergentes y Reemergentes, EER

Responsable: Dirección General de Epidemiología

Programas involucrados: Dirección General de Epidemiología/ Programa Ampliado de Inmunizaciones

PROVINCIA	Meningitis (todas las formas)					Meningitis bacterianas								Enfermedad Meningocócica													
	Episodios		Tasas de incidencia x10.000 hab		Var. % de tasas	Numero de casos probables				Tasa incidencia		Var. % de tasas	Numero de defunciones				Numero de casos probables		Tasa incidencia		Var. % de tasas	Numero de defunciones					
	SE 1- 14		SE 1- 14			SE 14		SE 1- 14		SE 1- 14			SE 14		SE 1- 14		SE 14		SE 1- 14			SE 14		SE 1- 14			
	2011	2012	2011	2012	2011	2012	2011	2012	2011	2012	2011	2012	2011	2012	2011	2012	2011	2012	2011	2012	2011	2012	2011	2012			
01 Distrito Nacional	135	46	4.5	1.5	-66%	0	1	3	1	1.0	0.3	-67%	0	1	0	1	0	0	1	0	0.3	0.0	-100%	0	0	0	0
02 Azua	1	1	0.2	0.2	-1%	0	0	1	0	1.5	0.0	-100%	0	0	0	0	0	0	0	0	0.0	0.0	**	0	0	0	0
03 Baoruco	0	2	0.0	0.6	**	0	0	0	1	0.0	3.2	**	0	0	0	0	0	0	0	0	0.0	0.0	**	0	0	0	0
04 Barahona	1	2	0.2	0.4	98%	0	0	1	0	1.8	0.0	-100%	0	0	0	0	0	0	0	0.0	0.0	**	0	0	0	0	
05 Dajabón	0	0	0.0	0.0	**	0	0	2	0	11.0	0.0	-100%	0	0	1	0	0	0	0	0.0	0.0	**	0	0	0	0	
06 Duarte	1	0	0.1	0.0	-100%	0	0	0	0	0.0	0.0	**	0	0	0	0	0	0	0	0.0	0.0	**	0	0	0	0	
07Elías Piña	1	0	0.5	0.0	-100%	0	0	1	0	5.1	0.0	-100%	0	0	0	0	0	0	0	0.0	0.0	**	0	0	0	0	
08 El Seibo	5	2	1.7	0.7	-60%	0	0	0	0	0.0	0.0	**	0	0	0	0	0	0	0	0.0	0.0	**	0	0	0	0	
09 Espaillat	0	4	0.0	0.6	**	0	0	1	3	1.6	4.6	198%	0	0	1	0	0	0	0	0.0	0.0	**	0	0	0	0	
10 Independencia	4	0	2.7	0.0	-100%	0	0	0	0	0.0	0.0	**	0	0	0	0	0	0	0	0.0	0.0	**	0	0	0	0	
11 La Altagracia	0	2	0.0	0.3	**	0	0	1	2	1.6	3.1	96%	0	0	0	0	0	0	0	0.0	0.0	**	0	0	0	0	
12 La Romana	5	2	0.7	0.3	-60%	0	0	1	2	1.5	2.9	98%	0	0	0	0	0	0	0	0.0	0.0	**	0	0	0	0	
13 La Vega	2	0	0.2	0.0	-100%	0	0	0	0	0.0	0.0	**	0	0	0	0	0	1	0	0.9	0.0	-100%	0	0	0	0	
14 María Trinidad Sánchez	1	1	0.3	0.3	0%	0	0	0	0	0.0	0.0	**	0	0	0	0	0	0	0	0.0	0.0	**	0	0	0	0	
15 Monte Cristi	0	0	0.0	0.0	**	0	0	1	1	3.0	3.0	-1%	0	0	0	0	0	0	0	0.0	0.0	**	0	0	0	0	
16 Pedernales	0	0	0.0	0.0	**	0	0	0	0	0.0	0.0	**	0	0	0	0	0	0	0	0.0	0.0	**	0	0	0	0	
17 Peravia	6	0	1.1	0.0	-100%	0	0	1	0	1.8	0.0	-100%	0	0	0	0	0	0	0	0.0	0.0	**	0	0	0	0	
18 Puerto Plata	1	3	0.1	0.3	198%	0	0	1	0	1.1	0.0	-100%	0	0	0	0	0	1	0	1.1	0.0	-100%	0	0	1	0	
19 Hermanas Mirabal	0	0	0.0	0.0	**	0	0	0	0	0.0	0.0	**	0	0	0	0	0	0	0	0.0	0.0	**	0	0	0	0	
20 Samaná	0	0	0.0	0.0	**	0	0	1	0	3.7	0.0	-100%	0	0	0	0	0	0	0	0.0	0.0	**	0	0	0	0	
21 San Cristóbal	23	0	1.3	0.0	-100%	1	0	2	0	1.1	0.0	-100%	0	0	0	0	0	0	0	0.0	0.0	**	0	0	0	0	
22 San Juan	1	0	0.2	0.0	-100%	0	0	0	0	0.0	0.0	**	0	0	0	0	0	0	1	0.0	1.5	**	0	0	0	0	
23 San Pedro de Macorís	0	0	0.0	0.0	**	0	0	1	4	1.1	4.3	295%	0	0	0	0	0	0	0	0.0	0.0	**	0	0	0	0	
24 Sánchez Ramírez	0	0	0.0	0.0	**	0	0	1	0	2.4	0.0	-100%	0	0	0	0	0	0	0	0.0	0.0	**	0	0	0	0	
25 Santiago	25	23	0.9	0.8	-9%	1	0	5	2	1.8	0.7	-61%	0	0	0	0	0	1	0	0.4	0.0	-100%	0	0	0	0	
26 Santiago Rodríguez	0	0	0.0	0.0	**	0	0	0	0	0.0	0.0	**	0	0	0	0	0	0	0	0.0	0.0	**	0	0	0	0	
27 Valverde	0	0	0.0	0.0	**	0	0	0	0	0.0	0.0	**	0	0	0	0	0	0	0	0.0	0.0	**	0	0	0	0	
28 Monseñor Nouel	2	0	0.4	0.0	-100%	0	0	0	0	0.0	0.0	**	0	0	0	0	0	0	0	0.0	0.0	**	0	0	0	0	
29 Monte Plata	5	0	0.9	0.0	-100%	0	0	2	1	3.5	1.7	-51%	0	0	0	0	0	0	0	0.0	0.0	**	0	0	0	0	
30 Hato Mayor	1	1	0.4	0.4	-1%	0	0	0	0	0.0	0.0	**	0	0	0	0	0	0	0	0.0	0.0	**	0	0	0	0	
31 San Jose de Ocoa	1	0	0.5	0.0	-100%	0	0	1	0	5.4	0.0	-100%	0	0	0	0	0	0	0	0.0	0.0	**	0	0	0	0	
32 Santo Domingo	17	4	0.3	0.1	-77%	0	0	8	5	1.3	0.8	-39%	1	1	3	3	0	0	2	6	0.3	1.0	195%	0	0	1	2
Extranjera					**	0		1				**					0	0	0			**	0	0	0	0	
TOTAL PAIS	238	93	0.9	0.3	-61%	2	1	36	22	1.3	0.8	-40%	1	2	5	4	0	0	6	7	0.2	0.3	15%	0	0	2	2

Meningitis Bacteriana: en esta semana se notifica un caso, un defunción de un masculino, de tres años, residente en el Barrio Guachupita, de Distrito Nacional con inicio de síntomas el 25/3/201 presentando fiebre, rigidez de nuca y convulsiones, con resultado LCR a Gram negativo, que fue atendido en el Hospital Luis E. Aybar y posteriormente en el Hospital Robert Reid Cabral donde fallece el 1/4/2012 . El acumulado hasta esta semana son 22 casos.

Enfermedad Meningocócica: no se reporta en la semana.

(**) No casos año previo



República Dominicana
Vice ministerio de Salud Colectiva

Dirección General de Epidemiología
Sistema Nacional de Vigilancia Epidemiológica



Red Programática: Prevención y control de Zoonosis

Responsable: Centro Antirrábico Nacional \ Dirección General de Epidemiología

Programas involucrados: Centro Antirrábico Nacional \ Dirección General de Epidemiología

PROVINCIA	Rabia													Leptospirosis																	
	Número de casos rabia animal				Tasa incidencia		Alerta y tendencia	Número de personas agredidas por animales*				Var. % de casos	Número de casos rabia humana				Número de casos sospechosos				Número de casos probables				Alerta y tendencia	Número de defunciones					
	SE 14		SE 1-14		SE 1-14			Var. % de tasas	SE 14		SE 1-14		SE 14		SE 1-14		SE 14		SE 1-14		SE 14		SE 1-14			Var. % de casos	Alerta y tendencia	SE 14		SE 1-14	
	2011	2012	2011	2012	2011	2012	2011		2012	2011	2012	2011	2012	2011	2012	2011	2012	2011	2012	2011	2012	2011	2012	2011	2012			2011	2012	2011	2012
01 Distrito Nacional	0	0	5	2	0.4	0.2	-61%	→	252	197	3123	2825	-10%	0	0	0	0	1	0	6	42	0	0	2	3	33%	→	0	0	0	0
02 Azua	0	0	0	0	0.0	0.0	**	→	7	3	94	77	-18%	0	0	0	0	0	0	2	9	0	0	0	1	100%	→	0	0	0	0
03 Baoruco	0	0	0	1	0.0	0.8	**	→	8	1	102	35	-66%	0	0	0	0	0	0	1	1	0	0	0	0	**	→	0	0	0	0
04 Barahona	0	0	0	0	0.0	0.0	**	→	11	1	133	94	-29%	0	0	0	0	0	0	0	11	0	0	0	5	100%	→	0	0	0	1
05 Dajabón	0	0	0	3	0.0	4.1	**	→	0	2	21	13	-38%	0	0	0	0	0	0	2	0	0	0	0	**	→	0	0	0	0	
06 Duarte	0	0	1	0	0.3	0.0	-100%	→	6	1	65	40	-38%	0	0	0	0	0	0	13	27	0	0	1	6	83%	→	0	0	0	0
07 Elías Piña	0	0	0	0	0.0	0.0	**	→	2	2	19	43	126%	0	0	0	0	0	0	1	0	0	0	0	**	→	0	0	0	0	
08 El Seibo	0	0	0	1	0.0	0.9	**	→	4	5	83	66	-20%	0	0	0	0	0	0	0	2	0	0	0	0	**	→	0	0	0	0
09 Espaillat	0	0	0	0	0.0	0.0	**	→	7	1	50	36	-28%	0	0	0	0	1	0	12	11	0	0	0	2	100%	→	0	0	0	0
10 Independencia	0	0	0	0	0.0	0.0	**	→	4	6	68	87	28%	0	0	0	0	0	0	1	0	0	0	0	**	→	0	0	0	0	
11 La Altagracia	0	0	0	0	0.0	0.0	**	→	6	3	51	55	8%	0	0	0	0	1	0	3	5	0	0	1	1	0%	→	0	0	0	0
12 La Romana	0	0	0	0	0.0	0.0	**	→	23	16	182	109	-40%	0	0	0	0	0	0	0	2	0	0	0	0	**	→	0	0	0	0
13 La Vega	0	0	0	0	0.0	0.0	**	→	23	0	236	163	-31%	0	0	0	0	0	0	15	11	0	0	3	4	25%	→	0	0	0	0
14 María Trinidad Sánchez	0	0	0	0	0.0	0.0	**	→	6	0	55	43	-22%	0	0	0	0	0	0	3	5	0	0	0	1	100%	→	0	0	0	0
15 Monte Cristi	0	0	0	0	0.0	0.0	**	→	8	10	75	78	4%	0	0	0	0	0	0	3	1	0	0	1	0	**	→	0	0	1	0
16 Pedernales	0	0	0	0	0.0	0.0	**	→	1	1	21	30	43%	0	0	0	0	0	0	0	0	0	0	0	**	→	0	0	0	0	
17 Peravia	0	0	1	1	0.5	0.4	-1%	↑	14	12	166	202	22%	0	0	0	0	0	0	1	2	0	0	0	1	100%	→	0	0	0	0
18 Puerto Plata	0	0	3	0	0.8	0.0	-100%	→	27	20	289	251	-13%	0	0	0	0	0	0	17	13	0	0	3	3	0%	→	0	0	0	2
19 Hermanas Mirabal	0	0	1	1	0.9	0.9	0%	↑	7	10	46	99	115%	0	0	0	0	0	0	14	11	0	0	1	1	0%	→	0	0	0	0
20 Samaná	0	0	0	0	0.0	0.0	**	→	2	3	53	75	42%	0	0	0	0	0	0	0	1	0	0	0	1	100%	→	0	0	0	0
21 San Cristóbal	1	0	4	6	0.6	0.8	47%	→	41	40	575	582	1%	0	0	0	0	0	1	2	7	0	0	0	0	**	→	0	0	0	0
22 San Juan	0	0	0	0	0.0	0.0	**	→	13	6	118	124	5%	0	0	0	0	0	0	0	7	0	0	0	0	**	→	0	0	0	0
23 San Pedro de Macorís	0	0	2	1	0.5	0.3	-51%	→	51	46	583	576	-1%	0	0	0	0	0	0	3	9	0	0	0	0	**	→	0	0	0	0
24 Sánchez Ramírez	0	0	0	0	0.0	0.0	**	→	6	2	76	76	0%	0	0	0	0	0	1	1	7	0	0	0	1	100%	→	0	0	0	0
25 Santiago	0	0	2	0	0.2	0.0	-100%	→	55	26	657	609	-7%	0	0	0	0	3	0	30	21	2	0	11	5	-120%	→	0	0	1	0
26 Santiago Rodríguez	0	0	0	0	0.0	0.0	**	→	0	3	11	19	73%	0	0	0	0	0	0	1	0	0	0	1	0	**	→	0	0	0	0
27 Valverde	0	0	0	0	0.0	0.0	**	→	3	1	25	56	124%	0	0	0	0	0	0	0	3	0	0	0	1	100%	→	0	0	0	0
28 Monseñor Nouel	0	0	0	0	0.0	0.0	**	→	4	3	50	53	6%	0	0	0	0	0	0	6	5	0	0	1	1	0%	→	0	0	0	1
29 Monte Plata	0	0	0	1	0.0	0.4	**	→	9	0	163	157	-4%	0	0	0	0	0	0	3	4	0	0	0	1	100%	→	0	0	0	0
30 Hato Mayor	0	0	0	0	0.0	0.0	**	→	13	1	146	62	-58%	0	0	0	0	0	0	2	2	0	0	1	1	0%	→	0	0	0	0
31 San José de Ocoa	0	0	0	0	0.0	0.0	**	→	4	0	78	54	-31%	0	0	0	0	0	0	0	1	0	0	0	0	**	→	0	0	0	0
32 Santo Domingo	1	0	15	15	0.6	0.6	-2%	↑	45	24	633	600	-5%	0	0	0	0	1	1	21	51	0	0	4	2	-100%	→	0	0	0	0
Extranjera							**						**												**						
TOTAL PAÍS	2	0	34	32	0.3	0.3	-7%		662	446	8047	7389	-8%	0	0	0	0	7	3	163	271	2	0	30	41	27%		0	0	2	4

Alerta de brote

	Sin casos y/o evidencia de circulación
	Menos de 1 caso/1000 habitantes o circulación de agente demostrada en las últimas cuatro semanas
	1 a 10 casos/1000 habitantes y circulación de agente
	Mas de 10 casos/1000 habitantes y circulación de agente

Tendencia

→ Sin cambios ↑ Aumento ↓ Disminución

Rabia: En esta semana se reportaron (2) casos sospechosos de rabia animal, procedentes de los municipios Santo Domingo/Ensanche Kennedy y Santo Domingo Este/Barrio Los Tres Brazos. El mayor número de casos en las últimas cuatro semanas se registró en la provincia de Santo Domingo además de presentar una tendencia al aumento. A la fecha el sistema de vigilancia ha captado 32 casos confirmados de rabia animal.

Leptospirosis: durante esta semana se notificaron 17 casos sospechosos, de estos, tres (3) corresponden a esta semana por FIS. Se confirmó una (1) defunción con (IGG-IGM +), femenina de 41 años, residente en el cruce de almacea, Paraje Rancho Arriba, Provincia Puerto Plata, Municipio Altamira, correspondiente por FIS a la SE-12. El total acumulado de casos notificados durante el presente año es de 271 casos sospechosos y 22 defunciones sospechosas. Las provincias con transmisión activa en las últimas cuatro semanas son: Puerto Plata, Monte Plata, Samana, La Vega y Duarte. Hasta la fecha tenemos cuarenta y un (41) casos y cuatro (4) defunciones probables. Los serovares prevalentes presentes en lo que va del año son en total 37 (MAT positivo), distribuido de la siguiente manera: el Ictero (12 casos), Grippio y Canicola (4 casos), Hebdomadi, Pomona y Castellonis (3 casos c/u), Copenhageni, Hardjo y Autumnalis (2 casos c/u), Wolffii y Javanica (1 caso C/u).

(**) No casos año previo



República Dominicana
 Vice ministerio de Salud Colectiva
 Dirección General de Epidemiología
 Programa Ampliado de Inmunización
 Sistema Nacional de Vigilancia Epidemiológica
 Boletín Epidemiológico Semanal 14 año 2012



Red Programática: Prevención y control de la Mortalidad y Morbilidad Materna y de la niñez (incluye nutrición e inmunizaciones)

Responsable: Programa Ampliado de Inmunizaciones

Programas involucrados: Programa Ampliado de Inmunizaciones \ Dirección General de Epidemiología

PROVINCIA	DIFTERIA					TOSFERINA					TETANOS OTRAS EDADES																		
	Numero de casos probables				Var. % de casos	Numero de defunciones probables				Var. % de casos	Numero de defunciones probables				Var. % de casos														
	SE-14	SE 1-14	2010	2011		SE-14	SE 1-14	2011	2012		SE-14	SE 1-14	2011	2012		SE-14	SE 1-14	2011	2012										
	2011	2012	2010	2011	2011	2012	2011	2012	2011	2012	2011	2012	2011	2012	2011	2012	2011	2012											
01 Distrito Nacional	0	0	0	0	**	0	0	0	0	0	0	1	0	-100%	0	0	0	0	0	0	0	3	**	0	0	0	1		
02 Azua	0	0	0	0	**	0	0	0	0	0	0	0	0	**	0	0	0	0	0	0	0	1	0	-100%	0	0	0	0	
03 Baoruco	0	0	0	0	**	0	0	0	0	0	0	0	0	**	0	0	0	0	0	0	0	0	0	**	0	0	0	0	
04 Barahona	0	0	0	0	**	0	0	0	0	0	0	0	0	**	0	0	0	0	0	0	0	0	1	**	0	0	0	0	
05 Dajabón	0	0	0	0	**	0	0	0	0	0	0	0	0	**	0	0	0	0	0	0	0	0	0	**	0	0	0	0	
06 Duarte	0	0	0	0	**	0	0	0	0	0	0	0	0	**	0	0	0	0	0	0	0	2	1	-50%	0	0	0	0	
07 Elías Piña	0	0	0	0	**	0	0	0	0	0	0	0	0	**	0	0	0	0	0	0	0	0	0	**	0	0	0	0	
08 El Seibo	0	0	0	0	**	0	0	0	0	0	0	0	0	**	0	0	0	0	0	0	0	0	0	**	0	0	0	0	
09 Espaillat	0	0	0	0	**	0	0	0	0	0	0	0	0	**	0	0	0	0	0	0	0	1	0	2	**	0	1	0	1
10 Independencia	0	0	0	0	**	0	0	0	0	0	0	0	0	**	0	0	0	0	0	0	0	0	0	**	0	0	0	0	
11 La Altagracia	0	0	0	0	**	0	0	0	0	0	0	0	0	**	0	0	0	0	0	0	0	0	0	**	0	0	0	0	
12 La Romana	0	0	0	0	**	0	0	0	0	0	0	0	0	**	0	0	0	0	0	0	0	0	0	**	0	0	0	0	
13 La Vega	0	0	0	0	**	0	0	0	0	0	0	1	0	-100%	0	0	0	0	0	0	0	1	1	0%	0	0	1	1	
14 María Trinidad Sánchez	0	0	0	0	**	0	0	0	0	0	0	0	0	**	0	0	0	0	0	0	0	0	0	**	0	0	0	0	
15 Montecristi	0	0	0	0	**	0	0	0	0	0	0	0	0	**	0	0	0	0	0	0	0	0	1	**	0	0	0	1	
17 Pedernales	0	0	0	0	**	0	0	0	0	0	0	0	0	**	0	0	0	0	0	0	0	1	0	-100%	0	0	1	0	
17 Peravia	0	0	0	0	**	0	0	0	0	0	0	0	0	**	0	0	0	0	0	0	0	0	0	**	0	0	0	0	
18 Puerto Plata	0	0	0	0	**	0	0	0	0	0	0	0	0	**	0	0	0	0	0	0	0	0	0	**	0	0	0	0	
19 Hermanas Mirabal	0	0	0	0	**	0	0	0	0	0	0	0	0	**	0	0	0	0	0	0	0	0	0	**	0	0	0	0	
20 Samaná	0	0	0	0	**	0	0	0	0	0	0	0	0	**	0	0	0	0	0	0	0	1	0	-100%	0	0	1	0	
21 San Cristóbal	0	0	0	0	**	0	0	0	0	0	0	0	0	**	0	0	0	0	0	0	0	0	1	**	0	0	0	0	
22 San Juan	0	0	0	0	**	0	0	0	0	0	0	0	0	**	0	0	0	0	0	0	0	0	0	**	0	0	0	0	
23 San Pedro de Macoris	0	0	0	0	**	0	0	0	0	0	0	0	0	**	0	0	0	0	0	0	0	1	0	-100%	0	0	0	0	
24 Sánchez Ramírez	0	0	0	0	**	0	0	0	0	0	0	0	0	**	0	0	0	0	0	0	0	0	0	**	0	0	0	0	
25 Santiago	0	0	1	0	-100%	0	0	1	0	0	0	0	1	**	0	0	0	0	0	0	0	1	3	2	-33%	0	1	2	0
26 Santiago Rodríguez	0	0	0	0	**	0	0	0	0	0	0	0	0	**	0	0	0	0	0	0	0	0	0	**	0	0	0	0	
27 Valverde	0	0	0	0	**	0	0	0	0	0	0	0	0	**	0	0	0	0	0	0	0	1	1	0%	0	0	1	1	
28 Monseñor Nouel	0	0	0	0	**	0	0	0	0	0	0	0	0	**	0	0	0	0	0	0	0	1	0	-100%	0	0	1	0	
29 Monte Plata	0	0	0	0	**	0	0	0	0	0	0	0	0	**	0	0	0	0	0	0	0	0	1	**	0	0	0	0	
30 Hato Mayor	0	0	0	0	**	0	0	0	0	0	0	0	0	**	0	0	0	0	0	0	0	0	0	**	0	0	0	0	
31 San José de Ocoa	0	0	0	0	**	0	0	0	0	0	0	0	1	**	0	0	0	0	0	0	0	0	0	**	0	0	0	0	
32 Santo Domingo	0	0	0	0	**	0	0	0	0	0	0	0	0	**	0	0	0	0	0	0	0	2	0	-100%	0	0	1	0	
Extranjera	0	0	0	0	**	0	0	0	0	0	0	0	0	**	0	0	0	0	0	0	0	0	0	**	0	0	0	0	
TOTAL PAIS	0	0	1	0	-100%	0	0	1	0	0	0	2	2	0%	0	0	0	0	0	0	0	2	14	14	0%	0	2	8	5

No. de casos de EPV en eliminación

Enfermedad	2010	2011	2012
Polio	0	0	0
Sarampión	0	0	0
Rubeola	0	0	0
Tétanos neonatal	3	2	0

Durante la semana 14 se notificó 3 casos de Enfermedad febril eruptiva procedentes de Monseñor Nouel, San Pedro de Macoris y La Vega, los dos últimos corresponden a las semana 13 por fecha de inicio de síntomas; se notificó 3 casos de Tétanos en otras edades procedente de Espaillat y Santiago (2 casos), uno de los casos procedente de Santiago corresponde a la semana 11. La difteria y EFE mantienen un decrecimiento con relación al acumulado a la misma semana del año anterior. Los casos de PFA mantienen un incremento. Los casos de TOE y Tos ferina se mantienen igual. Se implementaron acciones de prevención y control.

PROVINCIA	Parálisis flácida aguda <15 años					Enfermedad Febril Eruptiva									
	Numero de casos probables				Var. % de casos	Numero de defunciones probables				Var. % de casos	Tendencia				
	SE-14	SE 1-14	2010	2011		SE-14	SE 1-14	2011	2012			SE-14	SE 1-14	2011	2012
	2011	2012	2010	2011	2011	2012	2011	2012	2011	2012	2011	2012			
01 Distrito Nacional	0	0	1	1	0%	0	0	0	0	0	0	0	7	**	
02 Azua	0	0	0	0	**	0	0	0	0	0	0	0	0	**	
03 Baoruco	0	0	1	0	-100%	0	0	0	0	0	0	0	0	**	
04 Barahona	0	0	0	0	**	0	0	0	0	0	0	0	0	**	
05 Dajabón	0	0	0	0	**	0	0	0	0	0	0	0	0	**	
06 Duarte	0	0	1	0	-100%	0	0	0	0	0	0	0	0	**	
07 Elías Piña	0	0	0	0	**	0	0	0	0	0	0	0	0	**	
08 El Seibo	0	0	0	0	**	0	0	0	0	0	0	0	0	**	
09 Espaillat	0	0	0	1	**	0	0	0	0	0	0	0	1	**	
10 Independencia	0	0	0	0	**	0	0	0	0	0	0	0	2	**	
11 La Altagracia	0	0	0	0	**	0	0	0	0	0	0	2	1	-50%	
12 La Romana	0	0	0	0	**	0	0	0	0	0	0	0	0	**	
13 La Vega	0	0	0	0	**	0	0	0	0	0	0	0	1	**	
14 María Trinidad Sánchez	0	0	0	0	**	0	0	0	0	0	0	0	0	**	
15 Monte Cristi	0	0	0	0	**	0	0	0	0	0	0	0	0	**	
17 Pedernales	0	0	0	0	**	0	0	0	0	0	0	0	0	**	
17 Peravia	0	0	0	0	**	0	0	0	0	0	0	1	1	0%	
18 Puerto Plata	0	0	0	0	**	0	0	0	0	0	0	3	8	167%	
19 Hermanas Mirabal	0	0	0	0	**	0	0	0	0	0	0	0	2	**	
20 Samaná	0	0	0	0	**	0	0	0	0	0	0	2	1	-50%	
21 San Cristóbal	0	0	0	1	**	0	0	0	0	0	0	3	0	-100%	
22 San Juan	0	0	0	0	**	0	0	0	0	0	0	0	0	**	
23 San Pedro de Macoris	0	0	0	1	**	0	0	0	0	0	0	0	1	**	
24 Sánchez Ramírez	0	0	0	0	**	0	0	0	0	0	0	0	0	**	
25 Santiago	0	0	0	1	**	0	0	0	0	0	0	2	1	-50%	
26 Santiago Rodríguez	0	0	0	0	**	0	0	0	0	0	0	0	0	**	
27 Valverde	0	0	0	0	**	0	0	0	0	0	0	6	1	-83%	
28 Monseñor Nouel	0	0	0	1	**	0	0	0	0	0	0	1	3	3	0%
29 Monte Plata	0	0	0	2	**	0	0	0	0	0	0	0	0	**	
30 Hato Mayor	0	0	0	0	**	0	0	0	0	0	0	1	0	-100%	
31 San José de Ocoa	0	0	0	0	**	0	0	0	0	0	0	0	0	**	
32 Santo Domingo	0	0	3	1	-67%	0	0	0	0	1	0	13	4	-69%	
Extranjera	0	0	0	0	**	0	0	0	0	0	0	0	0	**	
TOTAL PAIS	0	0	6	9	50%	0	0	0	0	1	1	36	34	-6%	



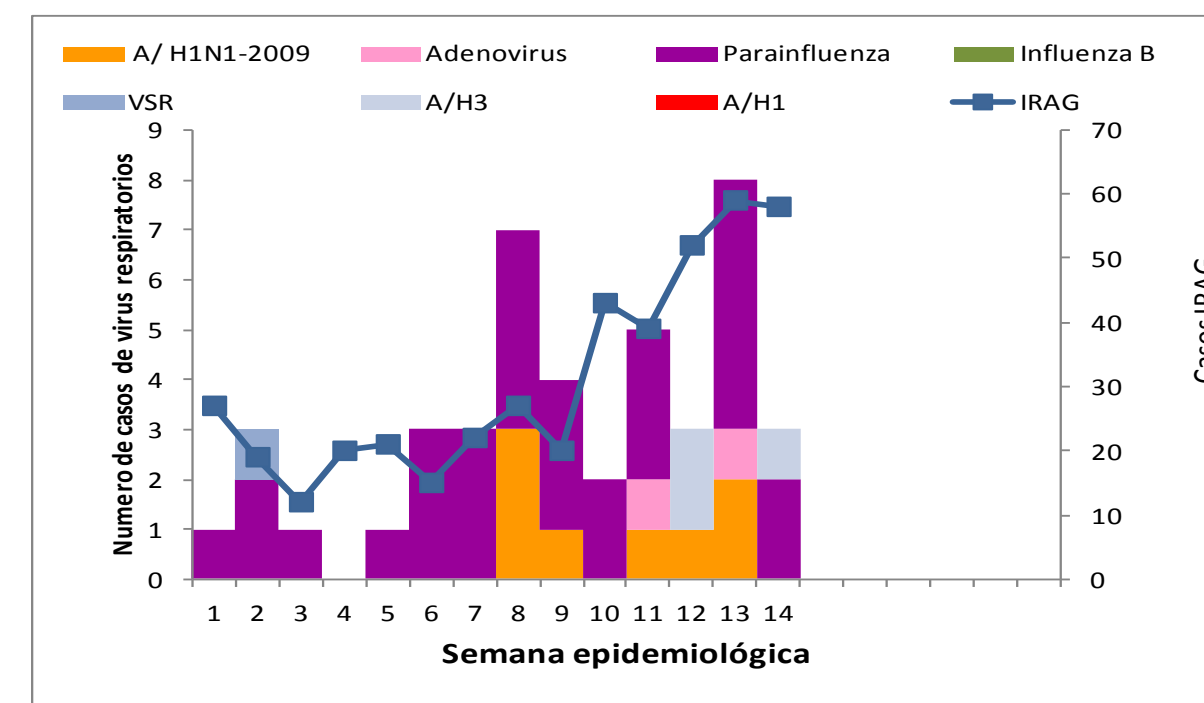
República Dominicana
Ministerio de Salud Pública
Dirección General de Epidemiología
Sistema Nacional de Vigilancia Epidemiológica
Boletín Epidemiológico Semanal 14 año 2012



Red programática: Enfermedades Emergentes y Reemergentes, EER
Responsable: Dirección General de Epidemiología (DIGEPI)
Programas involucrados: Programa Ampliado de Inmunización y DIGEPI
Vigilancia de Influenza y otros virus respiratorios

PROVINCIA	Enfermedad febril respiratoria aguda				Var, % de tasas	Vigilancia Centinela							
	Casos		Tasas por 10,000 habitantes			Número de casos de IRAG				Número de defunciones IRAG			
						SE 14		SE 1- 14		SE 14		SE 1- 14	
	2011	2012	2011	2012		2011	2012	2011	2012	2011	2012	2011	2012
01 Distrito Nacional	82365	73384	3456.98	3041.42	-12%	5	2	38	29	0	0	0	0
02 Azua	20847	16598	4025.93	3171.07	-21%	0	0	17	9	0	0	0	0
03 Baoruco	11795	7771	4788.78	3116.12	-35%	0	1	0	1	0	0	0	0
04 Barahona	16989	12816	3971.05	2971.86	-25%	1	0	4	2	0	0	0	0
05 Dajabón	8934	6263	6269.81	4369.25	-30%								
06 Duarte	27096	19874	4257.85	3106.75	-27%	0	0	0	1	0	0	0	0
07 Elías Piña	5750	5220	3736.44	3364.15	-10%	0	0	0	1	0	0	0	0
08 El Seibo	10868	11387	4790.26	4961.61	4%	0	0	0	1	0	0	0	0
09 Espaillat	24134	21055	4778.11	4140.49	-13%	0	0	0	1	0	0	0	0
10 Independencia	9232	8939	7789.21	7434.92	-5%	0	0	0	1	0	0	0	0
11 La Altagracia	11041	9621	2223.09	1894.19	-15%	0	0	3	1	0	0	0	0
12 La Romana	10109	10008	1915.88	1873.25	-2%	0	0	2	2	0	0	0	0
13 La Vega	40337	32839	4396.88	3546.77	-19%	0	0	1	0	0	0	0	0
14 María Trinidad Sánchez	13418	11383	4455.64	3762.76	-16%	0	0	1	0	0	0	0	0
15 Monte Cristi	3865	3351	1497.85	1286.85	-14%	0	0	2	1	0	0	0	0
17 Pedernales	19178	13686	35061.93	24656.98	-30%	0	0	1	0	0	0	0	0
17 Peravia	25418	21542	5855.87	4893.53	-16%	1	0	8	8	0	0	0	0
18 Puerto Plata	37352	34566	5351.77	4917.40	-8%	0	1	4	4	0	0	1	0
19 Hermanas Mirabal	13477	11580	6155.74	5275.05	-14%	0	0	0	1	0	0	0	0
20 Samaná	4770	5494	2260.29	2579.37	14%	0	0	0	4	0	0	0	0
21 San Cristóbal	40750	42297	2862.72	2915.70	2%	1	5	24	40	0	0	0	0
22 San Juan	23610	22466	4555.79	4342.98	-5%	0	0	3	2	0	0	0	0
23 San Pedro de Macorís	26013	25322	3597.28	3454.53	-4%	3	4	17	20	0	0	1	0
24 Sánchez Ramírez	20291	17000	6122.77	5117.43	-16%	0	0	2	1	0	0	0	0
25 Santiago	61483	56600	2740.21	2489.08	-9%	18	0	48	49	0	0	0	1
26 Santiago Rodríguez	2144	6394	1851.97	5538.37	199%								
27 Valverde	14484	13988	3552.02	3386.88	-5%	0	0	3	3	0	0	0	0
28 Monseñor Nouel	16952	15172	4068.45	3596.81	-12%	0	1	1	2	0	0	0	0
29 Monte Plata	18312	15521	4066.80	3407.17	-16%	0	0	2	4	0	0	0	0
30 Hato Mayor	15566	14223	8063.64	7330.73	-9%	0	1	1	2	0	0	0	0
31 San José de Ocoa	11280	9154	7698.16	6243.28	-19%	0	0	1	0	0	0	0	0
32 Santo Domingo	99054	84449	2093.76	1755.47	-16%	6	7	89	106	0	0	0	0
Total PAIS	746914	661975	3527.13	3087.62	-12%	35	22	272	296	0	0	2	1

Número de casos de virus respiratorios por tipo y de infección respiratoria aguda grave detectados a través de la vigilancia centinela, SE 1-14 del 2012



IRA: De 7 muestras analizadas, identificándose circulación de Influenza A H3N2 y Parainfluenza en el Distrito Nacional. Unas 29 provincias reportan alarmas por IRA a la semana (Incremento mayor de un 25% en relación al año previo)



República Dominicana
Vice ministerio de Salud Colectiva
Dirección General de Epidemiología



Sistema Nacional de Vigilancia Epidemiológica

Red programática: Enfermedades Emergentes y Reemergentes, EER
Responsable: Dirección General de Epidemiología (DIGEPI)
Programas involucrados: Programa de Salud Ambiental y DIGEPI

Provincia	Enfermedad diarreica aguda										Cólera										Alerta y tendencia					
	Episodios		Tasas de incidencia x10,000 hab		Casos sospechosos				Tasa de Incidencia x 100 hab		Var. % de tasas	Número de defunciones				Letalidad *		Casos hospitalizados		Número de casos investigados por el laboratorio		% Casos positivos				
	SE 1-14	2012	SE 1-14	2012	SE 14	2012	SE 1-14	2012	SE 1-14	2012		SE 14	2012	SE 1-14	2012	SE 1 a la 13-2012	2012 SE-14	SE 1 a la 13-2012	2012 SE-14	SE 1 a la 13-2012		2012 SE-14	SE 1 a la 13-2012	2012 SE-14	SE 1 a la 13-2012	2012 SE-14
	2011	2012	2011	2012	2011	2012	2011	2012	2011	2012		2011	2012	2011	2012	2011	2012	2011	2012	2011		2012	2011	2012	2011	2012
01 Distrito Nacional	29273	26680	70.0	63.0	27	3	289	219	0.1	0.1	-0.3	1	0	4	2	0.9	0.0	189	3	26	0	8%	**	↓		
02 Azua	3473	2021	38.2	22.0	11	0	100	4	0.2	0.0	-1.0	0	0	0	0	0.0	**	4	0	3	0	0%	**	↓		
03 Baoruco	3554	2386	82.2	54.5	1	1	57	2	0.2	0.0	-1.0	0	0	0	0	0.0	0.0	2	1	2	1	0%	0%			
04 Barahona	5077	3620	67.6	47.8	0	0	22	18	0.0	0.0	-0.2	0	0	0	0	0.0	**	17	0	18	0	22%	**	↓		
05 Dajabón	1203	1243	48.1	49.4	1	0	19	0	0.1	0.0	-1.0	0	0	0	0	**	**	0	0	0	0	**	**			
06 Duarte	5024	4482	45.0	39.9	0	0	9	41	0.0	0.1	3.5	0	0	0	0	0.0	**	39	0	27	0	22%	**	↓		
07Elias Piña	1292	1301	47.8	47.8	3	0	57	14	0.3	0.1	-0.8	0	0	2	0	0.0	**	14	0	0	0	**	**	↓		
08 El Seibo	2317	3188	58.2	79.1	5	0	45	3	0.2	0.0	-0.9	0	0	0	0	0.0	**	3	0	3	0	0%	**	↓		
09 Espaillat	4215	3488	47.5	39.1	2	0	47	5	0.1	0.0	-0.9	0	0	1	0	0.0	**	5	0	4	0	0%	**			
10 Independencia	2218	1929	106.6	91.4	0	0	90	4	0.6	0.0	-1.0	0	0	1	0	0.0	**	4	0	4	0	0%	**	↓		
11 La Altagracia	3738	2963	42.9	33.2	1	0	19	5	0.0	0.0	-0.7	0	0	2	1	20.0	**	5	0	3	0	33%	**			
12 La Romana	2669	2692	28.8	28.7	5	0	49	1	0.1	0.0	-1.0	0	0	3	0	0.0	**	1	0	1	0	0%	**	↓		
13 La Vega	7741	5101	48.1	31.4	0	2	16	16	0.0	0.0	0.0	0	0	1	0	0.0	0.0	16	2	8	1	13%	0%	↓		
14 María Trinidad Sánchez	3962	2977	74.9	56.0	0	0	1	27	0.0	0.1	25.9	0	0	0	1	3.7	**	21	0	8	0	50%	**	↓		
15 Monte Cristi	1077	659	23.8	14.4	5	0	106	1	0.3	0.0	-1.0	0	0	0	0	0.0	**	1	0	1	0	100%	**	↓		
16 Pedernales	3584	2591	373.2	265.9	0	3	104	3	1.5	0.0	-1.0	0	0	1	0	0.0	0.0	3	3	3	3	0%	0%			
17 Peravia	3139	3699	41.2	47.9	0	0	9	3	0.0	0.0	-0.7	0	0	0	0	0.0	**	3	0	3	0	0%	**			
18 Puerto Plata	6199	5159	50.6	41.8	1	0	40	29	0.0	0.0	-0.3	0	0	4	0	0.0	**	28	0	19	0	58%	**	↓		
19 Hermanas Mirabal	1883	1679	49.0	43.6	0	0	6	4	0.0	0.0	-0.3	0	0	0	0	0.0	**	3	0	4	0	0%	**			
20 Samaná	1318	1246	35.6	33.3	0	0	1	4	0.0	0.0	3.0	0	0	0	0	0.0	**	4	0	4	0	25%	**	↓		
21 San Cristóbal	10479	9967	41.9	39.1	4	0	117	30	0.1	0.0	-0.7	0	0	1	0	0.0	**	25	0	18	0	0%	**	↓		
22 San Juan	6575	3783	72.3	41.6	2	3	149	57	0.2	0.1	-0.6	0	0	1	0	0.0	0.0	32	0	7	0	14%	**			
23 San Pedro de Macorís	6094	6592	48.0	51.2	14	2	25	19	0.0	0.0	-0.3	1	0	1	0	0.0	0.0	19	2	19	2	16%	0%	↓		
24 Sánchez Ramírez	4831	3374	83.0	57.8	0	0	6	1	0.0	0.0	-0.8	0	0	2	0	0.0	**	1	0	1	0	0%	**			
25 Santiago	10256	9454	26.0	23.7	14	3	269	49	0.1	0.0	-0.8	0	0	8	0	0.0	0.0	46	3	31	3	30%	0%	↓		
26 Santiago Rodríguez	304	718	15.0	35.4	2	0	7	8	0.0	0.1	0.1	0	0	0	0	0.0	**	8	0	8	0	25%	**			
27 Valverde	2607	2883	36.4	39.8	0	0	79	4	0.2	0.0	-1.0	0	0	1	0	0.0	**	3	0	3	0	33%	**	↓		
28 Monseñor Nouel	3364	2681	46.0	36.2	0	0	62	24	0.1	0.0	-0.6	0	0	0	0	0.0	**	22	0	11	0	0%	**	↓		
29 Monte Plata	4595	3313	58.1	41.4	1	0	9	3	0.0	0.0	-0.7	0	0	0	0	0.0	**	3	0	2	0	0%	**			
30 Hato Mayor	3085	3025	91.0	88.8	1	0	6	5	0.0	0.0	-0.2	0	0	0	0	0.0	**	5	0	5	0	0%	**	↓		
31 San José de Ocoa	1766	1665	68.6	64.7	1	0	21	8	0.1	0.0	-0.6	0	0	0	0	0.0	**	7	0	5	0	0%	**	↓		
32 Santo Domingo	33423	28157	40.2	33.3	22	11	211	257	0.0	0.0	0.2	1	0	7	8	3.1	0.0	235	10	183	10	9%	0%	↓		
Extranjera					0	0	9	0				0	0	0	0	**	**	0	0	0	0	**	**			
TOTAL PAIS	180335	154716	669.1	567.0	123	28	2,056	868	0.1	0.0	-0.6	3	0	40	12	1.4	0.0	768	24	434	20	13%	0%			

*Corresponde a la defunciones sospechosas y confirmadas sobre el total de casos sospechosos de cólera por 100

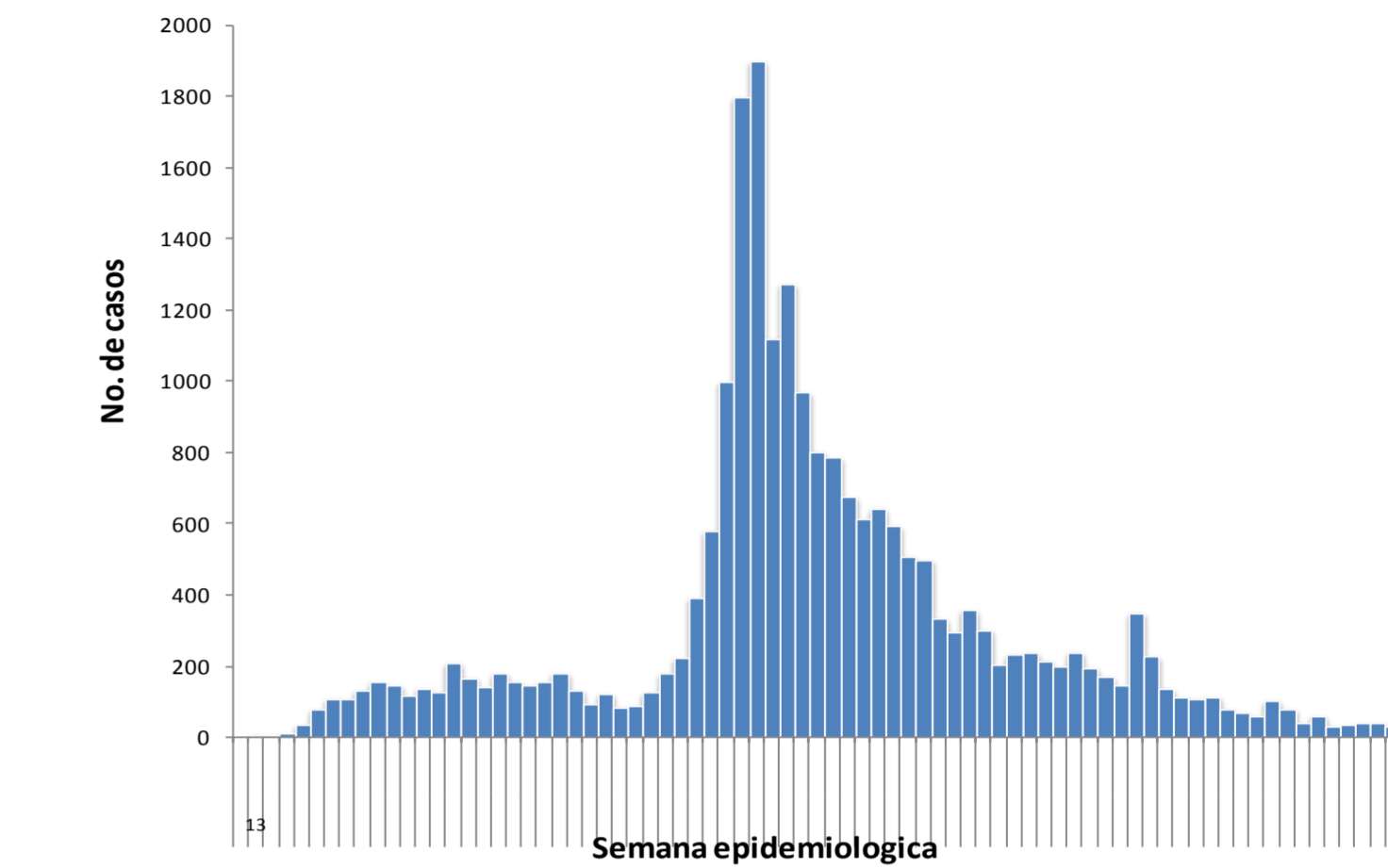
Alerta de brote

	No se ha demostrado circulación en las últimas dos semanas
	Se ha identificado casos aislados en las últimas dos semanas o brotes de enfermedad diarreica aguda
	Dos o mas comunidades con casos confirmados aislados
	Dos o mas casos con vinculo epidemiológico

Tendencia

→ Sin cambios ↑ Aumento ↓ Disminución

Curva epidémica de cólera, República Dominicana, actualizada hasta el 13/04/2012



Cólera: en esta semana se han notificado 28 casos sospechosos, se han estudiado por laboratorio 20 casos y todas con resultado negativo a V. cholerae. Las provincias Santo Domingo, Santiago, San Juan y Pedernales concentran la mayor cantidad de casos.

No se reportan defunciones sospechosas en esta semana. Los casos acumulados de este año es de 868 casos, lo cual representa una reducción de 60% en la incidencia, comparada con el mismo periodo del año anterior. Desde que inició la epidemia hasta la semana 14 de este año hay 22,491 casos sospechosos, 389 defunciones sospechosas, el 79% de los casos se han hospitalizado, 42% se estudiaron por laboratorio y 162 muertes confirmadas.



República Dominicana
Ministerio de Salud Pública
Dirección General de Epidemiología

Sistema Nacional de Vigilancia Epidemiológica
Boletín Epidemiológico Semanal 14 2012



Red Programática: Prevención y control de la mortalidad y morbilidad materna y de la niñez

Responsable: Dirección General de Epidemiología

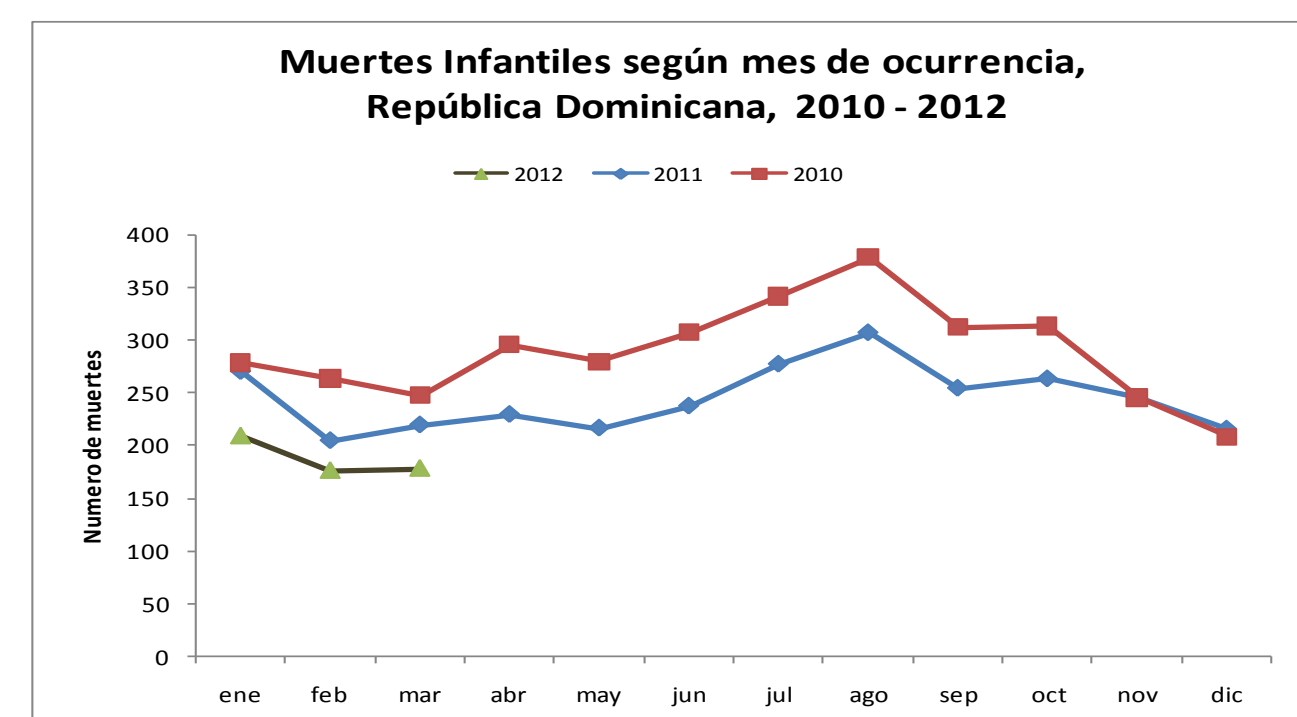
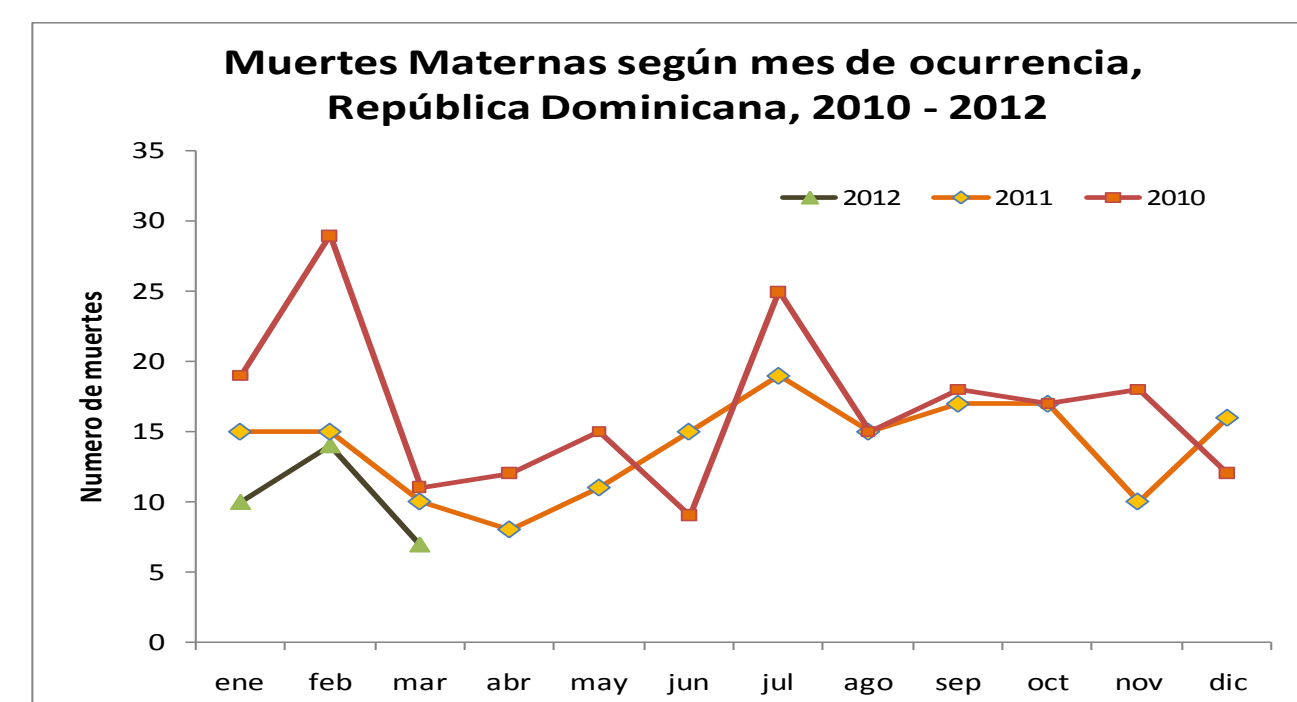
Programas involucrados: Dirección General Materno infantil

Muertes Maternas probables notificadas a la semana por provincia de residencia						Muertes infantiles notificadas a la semana por provincia de residencia				
Provincias	2011	2011	2012	Acumulad o al mes 2012	Var. % de casos	2011	2011	2012	Acumulad o al mes 2012	Var. % de casos
		Semana 1 a	Semana 1 a				Semana 1 a	Semana 1 a		
		14	14	marzo			14	14	marzo	
01 Distrito Nacional	17	6	2	0	-67%	255	51	46	1	-10%
02 Azua	1	0	2	0	**	51	7	9	0	29%
03 Bahoruco	1	0	1	0	**	33	9	0	0	-100%
04 Barahona	1	0	0	0	**	81	21	9	0	-57%
05 Dajabón	1	1	0	0	-100%	16	2	7	0	250%
06 Duarte	3	2	2	0	0%	50	16	9	0	-44%
07 Elías Piña	1	1	0	0	-100%	14	9	0	0	-100%
08 El Seibo	1	0	0	0	**	10	6	3	0	-50%
09 Espaillat	0	0	0	0	**	52	10	11	0	10%
10 Independencia	1	1	1	0	0%	17	3	2	0	-33%
11 La Altagracia	5	2	2	0	0%	62	19	6	0	-68%
12 La Romana	8	1	2	0	100%	24	8	3	0	-63%
13 La Vega	4	1	1	0	0%	98	27	26	0	-4%
14 María Trinidad Sánchez	3	0	0	0	**	38	13	3	0	-77%
15 Monte Cristi	1	1	1	0	0%	43	9	9	0	0%
16 Pedernales	0	0	0	0	**	3	1	2	0	100%
17 Peravia	5	0	0	0	**	49	14	12	1	-14%
18 Puerto Plata	2	1	0	0	-100%	70	20	17	0	-15%
19 Hermanas Mirabal	1	0	1	0	**	16	6	5	0	-17%
20 Samaná	3	0	0	0	**	21	5	3	0	-40%
21 San Cristóbal	8	3	1	0	-67%	160	50	25	1	-50%
22 San Juan de la Maguana	2	0	0	0	**	50	13	3	0	-77%
23 San Pedro de Macorís	11	3	1	0	-67%	108	25	25	0	0%
24 Sánchez Ramírez	1	0	0	0	**	40	10	9	0	-10%
25 Santiago	19	5	1	0	-80%	399	105	89	0	-15%
26 Santiago. Rodríguez	1	0	0	0	**	18	6	5	0	-17%
27 Valverde	3	1	3	1	200%	57	15	4	0	-73%
28 Monseñor Nouel	6	1	0	0	-100%	37	9	6	0	-33%
29 Monte Plata	6	2	0	0	-100%	63	15	7	0	-53%
30 Hato mayor	5	1	0	0	-100%	16	4	7	0	75%
31 San José de Ocoa	1	0	1	0	**	7	4	3	0	-25%
32 Santo Domingo	50	10	10	0	0%	757	185	166	1	-10%
No reporta provincia de residencia	0	0	0	0	**	197	62	32	0	-48%
Total defunciones residentes	172	43	32	1	-26%	2912	759	563	4	-26%
Extranjera	1	0	0	0	**	22	6	3	0	-50%
TOTAL PAÍS	173	43	32	1	-26%	2934	765	566	4	-26%

Mortalidad Materna MM: en esta semana se notificó un caso de muerte materna, para un acumulado de 32 muertes hasta la fecha. Los Hospitales con más casos notificados son: el Hospital José Ma Cabral y Báez (7), la Maternidad Nuestra Sra. de La Altagracia (6), Hosp Luís E. Aybar (6), Hosp Antonio Musa (4) y el Hospital Vínicio Calventi (2).

Mortalidad Infantil MI: se notificaron 4 casos correspondientes a la semana epidemiológica. El 80% (451) de las 566 muertes notificadas este año son neonatales.

Hospital de ocurrencia	Edad	Periodo	Causa	Municipio y provincia de residencia
Hospital Jose Ma. Cabral y Báez	20	Puerperio	Edema agudo del pulmón, sida	Laguna Salada, Valverde





República Dominicana
Vice ministerio de Salud Colectiva
Dirección General de Epidemiología
Sistema Nacional de Vigilancia Epidemiológica



Red programática: Enfermedades Emergentes y Reemergentes, EER
Responsable: Dirección Nacional de Epidemiología
Programas involucrados: Programa Ampliado de Inmunizaciones y Programa de Inocuidad de Agua y Alimentos

Provincia	Cobertura de notificación semanal						Conjuntivitis				Hepatitis viral aguda				Enfermedad Transmitida por Alimentos				Parotiditis				Varicela			
	Notificaciones esperadas		SE 14		SE 1- 14		SE 14		SE 1- 14		SE 14		SE 1- 14		SE 14		SE 1- 14		SE 14		SE 1- 14		SE 14		SE 1- 14	
	SE 13	SE 1-13	2011	2012	2011	2012	2011	2012	2011	2012	2011	2012	2011	2012	2011	2012	2011	2012	2011	2012	2011	2012	2011	2012	2011	2012
01 Distrito Nacional	342	4788	42%	23%	42%	40%	219	46	2801	2138	149	94	1826	1870	117	13	1738	846	7	2	107	72	150	13	794	579
02 Azua	56	784	73%	43%	69%	71%	37	11	655	292	3	0	37	10	1	5	184	28	1	0	52	6	54	9	241	69
03 Baoruco	38	532	63%	32%	70%	60%	29	1	185	136	3	0	7	7	11	0	131	77	3	0	63	5	17	0	115	57
04 Barahona	61	854	77%	43%	75%	72%	22	3	291	211	4	0	22	10	10	1	181	66	1	0	16	5	19	4	68	65
05 Dajabón	33	462	85%	39%	87%	63%	20	2	154	113	0	1	13	8	4	10	74	75	0	1	3	2	15	2	72	16
06 Duarte	92	1288	77%	26%	74%	61%	36	3	362	168	2	0	43	16	18	2	135	128	1	0	9	2	9	0	148	72
07 Elías Piña	31	434	71%	55%	69%	68%	4	3	80	112	0	0	3	7	1	9	7	37	0	0	0	5	6	14	28	64
08 El Seibo	27	379	96%	100%	95%	100%	10	12	124	132	2	2	26	27	6	15	77	90	0	0	9	1	8	6	44	53
09 Espaillat	43	602	98%	91%	97%	96%	22	4	204	130	8	0	92	68	17	22	127	160	1	1	4	6	17	0	95	19
10 Independencia	33	462	82%	45%	78%	75%	13	5	78	112	0	0	8	2	0	3	105	50	0	0	16	11	31	0	326	223
11 La Altagracia	79	1106	90%	100%	75%	95%	27	20	302	256	2	0	17	7	12	13	116	315	0	0	24	1	10	2	85	52
12 La Romana	40	560	80%	100%	76%	73%	19	17	228	166	2	1	33	29	4	16	111	106	0	2	9	4	22	1	77	22
13 La Vega	93	1302	67%	22%	69%	55%	37	13	607	459	5	1	71	43	14	4	200	112	0	0	19	7	48	1	307	63
14 María Trinidad Sánchez	38	532	87%	47%	89%	72%	19	6	203	107	1	0	10	7	15	3	170	180	0	0	5	0	13	4	91	23
15 Monte Cristi	44	616	84%	55%	86%	75%	18	6	264	195	0	0	5	16	10	1	178	83	3	0	20	11	29	6	324	44
16 Pedernales	16	224	63%	38%	60%	57%	5	1	87	52	0	0	1	3	4	2	202	29	0	0	4	1	1	1	16	10
17 Peravia	45	630	80%	53%	83%	91%	18	5	200	178	1	1	18	20	3	5	219	57	1	1	26	9	61	16	268	78
18 Puerto Plata	68	952	74%	84%	69%	88%	37	15	385	300	0	1	32	27	16	41	301	289	2	1	22	29	40	4	238	48
19 Hermanas Mirabal	33	462	91%	91%	92%	99%	12	3	137	92	0	0	11	10	5	3	73	62	2	0	4	1	29	3	118	33
20 Samaná	36	504	75%	64%	84%	79%	8	0	166	79	0	0	8	4	10	17	240	179	0	0	3	0	9	1	59	809
21 San Cristóbal	85	1190	68%	75%	72%	83%	36	29	487	520	11	1	79	75	43	53	1086	316	2	2	18	18	51	5	302	114
22 San Juan	79	1106	80%	77%	80%	83%	35	17	438	260	8	0	68	56	3	4	85	40	0	2	3	12	18	19	189	140
23 San Pedro de Macorís	71	994	75%	99%	77%	80%	32	19	436	371	3	4	60	35	6	17	136	243	0	0	19	16	31	28	161	240
24 Sánchez Ramírez	43	602	74%	77%	88%	85%	11	4	288	190	4	0	40	44	4	1	160	42	1	0	7	5	10	4	79	38
25 Santiago	138	1932	71%	57%	71%	75%	64	43	1123	1089	15	3	146	126	17	22	540	274	4	2	60	25	123	12	805	214
26 Santiago. Rodríguez	28	392	50%	64%	44%	76%	0	9	33	51	0	0	0	5	0	2	17	40	0	0	0	2	0	7	8	125
27 Valverde	49	686	84%	61%	82%	83%	14	12	192	182	3	1	14	18	21	5	73	71	1	0	5	11	11	6	76	55
28 Monseñor Nouel	47	658	66%	70%	65%	79%	13	6	177	151	2	2	14	10	1	1	27	36	0	0	1	3	1	2	27	38
29 Monte Plata	55	770	65%	40%	62%	65%	32	12	348	328	0	5	23	21	7	0	59	69	0	1	14	11	8	2	117	26
30 Hato Mayor	43	602	95%	84%	96%	93%	12	7	312	185	2	1	15	7	4	7	219	130	0	0	14	5	0	5	51	67
31 San José de Ocoa	32	448	91%	100%	93%	100%	7	7	157	53	2	1	25	20	1	4	45	36	1	0	3	2	10	1	55	22
32 Santo Domingo	288	4032	49%	22%	49%	42%	206	63	2824	2337	33	11	457	339	60	50	1136	917	7	1	101	64	147	15	938	315
TOTAL PAIS	2206	30885	68%	52%	68%	67%	1074	404	14328	11145	265	130	3224	2947	445	351	8152	5183	38	16	660	352	998	193	6322	3793

n.d.= no disponible

Cobertura de notificación semanal: notificaron 1137 unidades a nivel nacional de 2,206 esperadas, para una cobertura de un 52%.

En esta semana se presentó un aumento $\geq 25\%$ para la **Enfermedad Transmitida por alimentos** en Samaná (41%), Dajabón (60%), Puerto Plata (61%), San Pedro de Macorís (65%), La Romana (75%) y Elías Piña (89%); **Varicela** en Elías Piña (57%). No se presentaron alarmas para la **Conjuntivitis, Hepatitis Vírica Aguda y Parotiditis Viral**.