



El Boletín Epidemiológico Semanal es el instrumento de difusión oficial que utiliza la MSP para dar a conocer la situación epidemiológica de los eventos sujetos a notificación obligatoria que se

Enfermedades/eventos de vigilancia individual

- *Cólera
- *Dengue Clásico\Hemorrágico\SSD
- * Difteria
- *Enfermedad Febril Eruptiva
- *Enfermedad Febril Respiratoria (ETI-IRAG)
- *Enfermedad Meningocócica
- *Exposición Rábica\Rabia Humana
- * Malaria
- *Meningitis todas las formas
- *Parálisis Flácida\Poliomielitis
- *Tétanos Neonatal
- *Tétanos otras edades
- *Tosferina
- *Sintomático respiratorio/Tuberculosis
- *Muerte Infantil
- *Muerte Materna

Volumen

Boletín semanal

12

Desde el (18/03/2012) al (24/03/2012)

Dirección

C\ Santo Tomas de Aquino # 1, esq. Correa y Cidron, Zona Universitaria, Distrito Nacional, Rep. Dominicana

Teléfonos:

809-686-9140

809-686-7347

809- 686-5337

1-809-200-4091

Fax: 809-689-8395

Email: sespas1@claro.net.do

Web:www.sespasdigepi.gob.do

Contenido

Enfermedades transmitidas por vectores

Enfermedades transmitidas por contacto directo

Enfermedades zoonóticas

Enfermedades prevenibles por vacunas

Influenza y otros virus respiratorios

Mortalidad infantil y materna

Situación Nacional de los Enfermedades Bajo Vigilancia Especial

A nivel nacional la malaria, la rabia y la leptospirosis continúan bajo control comparando las últimas 4 semanas con el mismo período de cinco años anteriores.

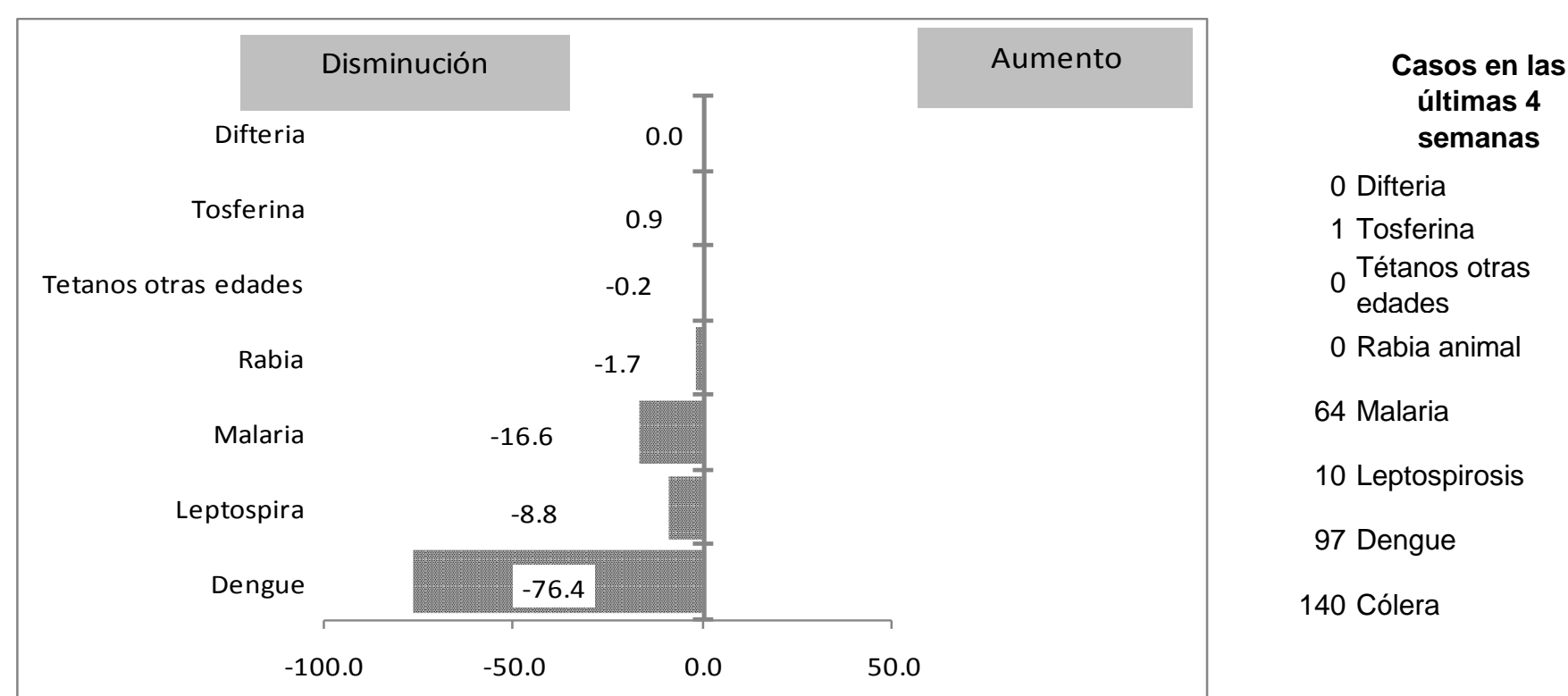
El Dengue se encuentra en zona de seguridad para esta semana. Las Provincias que tienen circulación activa en las últimas 4 semanas son: Puerto Plata, Independencia, Azua, Santo Domingo, San Cristóbal, San Pedro de Macorís, María Trinidad Sánchez, Monseñor Nouel, y Distrito Nacional. Las provincias con transmisión activa de leptospirosis en las últimas cuatro semanas son: Duarte, Distrito Nacional, Monseñor Nouel, Monte Plata, Hato Mayor y Santo Domingo.

Las provincias de Azua y Dajabón están en alerta amarilla para malaria. Otras seis provincias están en alerta verde.

La provincia de Santo Domingo presenta alerta roja para rabia animal y las provincias de Dajabón y San Cristóbal alerta amarilla.

Se evidencia circulación de virus de influenza A estacional, H3N2

Grafico No. 1 Reporte de enfermedades seleccionadas de notificación obligatoria, República Dominicana. Comparación de 4 semanas previas con datos históricos, últimos cinco años, 24 de marzo 2012



Alerta y Respuesta Rápida

Eventos de importancia nacional: el 12 de marzo del 2012, el servicio de Epidemiología de la Dirección Municipal de Salud V del Distrito Nacional, recibe la notificación de un aumento inusual del número de muertes neonatales en la Unidad de Cuidados Intensivos Neonatales del Hospital de Maternidad Nuestra Señora de la Altagracia (HMNSA). Los datos de la vigilancia hospitalaria reportaron 44 defunciones neonatales en los dos primeros meses del año, entre el 1 y 13 de marzo ya habían ocurrido 18 defunciones, lo que indicaba una tendencia al aumento. En 10 de los fallecidos se identifica un cuadro clínico hemorrágico que se caracteriza por hipoactividad y luego sangrado. El 44%(8) de los fallecidos estuvieron hospitalizado en la sala A y otro 44%(8) en la sala B, 56%(10) son masculinos y 78% (14) tiene menos de 37 semanas. Como conclusiones preliminares se verifica un brote de sepsis neonatal por Estafilococo, que está provocando un cuadro clínico fulminante. La posible fuente de infección es de tipo común e intermitente. Hasta el momento el brote esta controlado.

Eventos de importancia internacional: No se reportaron eventos



República Dominicana
Vice ministerio de Salud Colectiva
Dirección General de Epidemiología
Sistema Nacional de Vigilancia Epidemiológica



Red programática: Enfermedades Transmitida por Vectores
Responsable: Centro Nacional de Control de Enfermedades Tropicales
Programas involucrados: Programa de Prevención y Control de Malaria, Dengue y otras Enfermedades Transmitidas por Vectores

Alerta de brote

Sin casos y/o evidencia de circulación
Menos de 1 caso/1000 habitantes o circulación de agente demostrada en las últimas cuatro semanas
1 a 10 casos/1000 habitantes y circulación de agente
Mas de 10 casos/1000 habitantes y circulación de agente

Tendencia
 → Sin cambios ↑ Aumento ↓ Disminución

PROVINCIA	DENGUE														MALARIA																			
	Número de casos probables				% de casos confirmados				Número de casos de dengue Grave				Número de defunciones				Tasa incidencia		Var. % de tasas	Alerta y tendencia	Número de casos confirmados				Número de defunciones				Tasa incidencia		Var. % de tasas	Alerta y tendencia		
	SE 12		SE 1-12		SE 9-12		SE 1-12		SE 12		SE 1-12		SE 12		SE 1-12		SE 1-12				SE 12		SE 1-12		SE 1-12									
	2011	2012	2011	2012	2011	2012	2011	2012	2011	2012	2011	2012	2011	2012	2011	2012	2011	2012	2011	2012	2011	2012	2011	2012	2011	2012	2011	2012	2011	2012	2011	2012		
01 Distrito Nacional	2	0	27	50	71%	50%	59%	53%	0	0	0	2	0	0	0	0	0	0	10.5	20.3	94%	↑	1	0	3	0	0	0	1	0	1.2	0.0	-100%	↓
02 Azua	0	0	19	24	0%	0%	37%	55%	0	0	1	3	0	0	0	0	0	36.7	42.0	15%	↑	2	6	46	30	0	0	0	2	81.4	52.5	-35%	↓	
03 Baoruco	0	0	0	8	**	**	0%	63%	0	0	0	3	0	0	0	0	0.0	32.1	**	↑	0	1	36	8	0	0	0	0	134.0	29.4	-78%	↓		
04 Barahona	0	0	5	6	100%	0%	100%	50%	0	1	2	1	0	0	0	0	11.7	16.2	39%	↑	0	0	6	10	0	0	0	0	12.9	21.3	65%	↑		
05 Dajabón	0	0	1	1	**	**	0%	0%	0	0	0	0	0	0	0	0	7.0	14.0	99%	→	1	2	131	38	0	0	2	0	842.7	243.0	-71%	↓		
06 Duarte	0	0	18	22	0%	0%	28%	27%	0	0	0	1	0	0	0	0	28.3	32.8	16%	↑	0	0	0	4	0	0	0	0	0.0	5.7	**	↑		
07 Elías Piña	0	0	0	0	**	**	0%	**	0	0	0	0	0	0	0	0.0	0.0	**	→	0	0	14	11	0	0	0	0	83.4	65.0	-22%	↓			
08 El Seibo	0	0	2	2	**	**	50%	0%	0	0	0	0	0	0	0	8.8	8.7	-1%	→	0	0	2	1	0	0	0	0	8.1	4.0	-51%	↓			
09 Espaillat	0	0	34	16	20%	**	36%	56%	0	0	1	1	0	0	0	67.3	31.5	-53%	↑	0	0	1	1	0	0	1	0	1.8	1.8	-1%	↓			
10 Independencia	0	4	3	15	**	33%	67%	43%	0	0	1	0	0	0	0	25.3	66.5	163%	↑	3	1	67	10	0	1	2	1	518.2	76.2	-85%	↓			
11 La Altagracia	0	0	1	1	100%	0%	100%	0%	0	0	0	0	0	0	0	2.0	2.0	-2%	↓	0	1	40	7	0	0	0	0	73.8	12.6	-83%	↓			
12 La Romana	0	0	2	4	100%	**	100%	33%	0	0	0	0	0	0	0	3.8	7.5	98%	↓	0	0	1	8	0	0	0	0	1.7	13.7	690%	↑			
13 La Vega	4	0	40	16	67%	**	50%	47%	0	0	0	0	0	0	0	39.2	17.3	-56%	↑	0	0	3	3	0	0	0	0	3.0	3.0	-1%	↓			
14 María Trinidad Sánchez	1	0	12	8	67%	0%	75%	50%	0	0	1	0	0	0	0	36.5	26.4	-28%	↑	0	0	0	0	0	0	0	0	0.0	0.0	**	→			
15 Monte Cristi	0	0	9	7	20%	0%	11%	57%	0	0	0	0	0	0	0	34.9	26.9	-23%	↑	1	1	10	2	0	0	0	0	35.5	7.0	-80%	↓			
16 Pedernales	0	0	3	2	0%	0%	67%	50%	0	0	0	0	0	0	0	54.8	18.0	-67%	↑	0	0	2	1	0	0	0	0	33.5	16.5	-51%	↓			
17 Peravia	1	0	21	5	100%	**	81%	75%	0	0	4	0	0	0	0	46.1	11.4	-75%	↑	0	0	0	0	0	0	0	0	0.0	0.0	**	→			
18 Puerto Plata	0	0	28	31	13%	**	36%	61%	0	0	0	2	0	0	0	40.1	42.7	6%	↑	0	0	0	0	0	0	0	0	0.0	0.0	**	→			
19 Hermanas Mirabal	2	0	30	19	14%	**	13%	32%	0	0	0	0	0	0	0	127.9	86.6	-32%	↑	0	0	0	0	0	0	0	0	0.0	0.0	**	→			
20 Samaná	0	0	1	0	0%	**	0%	**	0	0	0	0	0	0	0	4.7	0.0	-100%	→	0	0	0	6	0	0	0	0	0.0	25.8	**	↑			
21 San Cristóbal	2	0	14	10	75%	0%	57%	50%	0	0	1	1	0	0	0	8.4	6.2	-26%	↑	1	0	2	0	0	0	0	0	1.3	0.0	-100%	→			
22 San Juan	0	0	4	1	0%	**	0%	0%	0	0	0	0	0	0	0	7.7	1.9	-75%	→	1	0	4	1	0	0	0	0	7.1	1.8	-75%	→			
23 San Pedro de Macorís	0	0	8	19	0%	50%	14%	63%	0	0	1	3	0	0	0	11.1	24.6	122%	↑	0	0	2	1	0	0	0	0	2.5	1.3	-51%	→			
24 Sánchez Ramírez	0	0	6	12	0%	0%	60%	25%	0	0	1	0	0	0	0	18.1	33.1	83%	→	0	0	0	0	0	0	0	0	0.0	0.0	**	→			
25 Santiago	0	0	43	44	50%	0%	38%	24%	0	0	4	3	0	0	0	19.2	15.4	-20%	↑	1	0	8	2	0	0	0	0	3.3	0.8	-75%	↓			
26 Santiago. Rodríguez	0	0	0	1	**	**	0%	0%	0	0	0	0	0	0	0	0.0	8.7	**	↓	0	0	2	0	0	0	0	0	15.8	0.0	-100%	↓			
27 Valverde	0	0	10	3	0%	0%	40%	33%	0	0	0	0	0	0	0	24.5	4.8	-80%	→	2	1	19	16	0	0	1	0	42.7	35.5	-17%	↓			
28 Monseñor Nouel	0	0	8	13	0%	0%	44%	62%	0	0	0	3	0	0	0	19.2	33.2	73%	↑	0	0	0	0	0	0	0	0	0.0	0.0	**	→			
29 Monte Plata	0	0	3	5	0%	33%	0%	20%	0	0	0	0	0	0	0	6.7	6.6	-1%	→	0	0	0	0	0	0	0	0	0.0	0.0	**	→			
30 Hato Mayor	1	0	2	2	0%	0%	0%	0%	0	0	0	0	0	0	0	5.2	5.2	-1%	→	0	0	1	2	0	0	0	0	4.7	9.4	99%	↑			
31 San José de Ocoa	1	0	5	1	0%	0%	20%	0%	0	0	0	0	0	0	0	27.3	0.0	-100%	→	0	0	0	0	0	0	0	0	0.0	0.0	**	→			
32 Santo Domingo	2	0	55	106	25%	25%	38%	60%	0	0	6	13	0	0	2	11.2	18.9	69%	↑	0	3	24	9	0	0	0	0	4.7	1.7	-63%	↓			
Extranjera		0		0			0			0		0	0	0	0			**		8	5	159	130							**				
TOTAL PAÍS	16	4	414	454	40%	30%	42%	50%	0	1	23	36	0	0	0	2	17.9	19.4	8%		21	21	583	301	0	1	7	3	25.2	12.9	-49%	↓		

Casos de enf. febriles hemorrágicas			
Enfermedad	2010	2011	2012
Dengue hemorrágico	1110	105	36
Fiebre amarilla	0	0	0
Fiebre de Nilo de Oeste	0	0	0

(**) No casos año previo

Dengue: en esta semana se notificaron 42 casos probables de dengue, de estos cuatro (4) son graves, solo cuatro (4) casos pertenecen a esta semana. La defunción de un niño de 3 años de edad, ocurrida en el hospital Robert Reíd Cabral, referida de un centro privado de Barahona fue auditada y discutida por la comisión de auditorías concluyendo que la muerte fue por una estafilococemia, cuyo diagnóstico se basa en cultivo y radiográficamente presenta lesiones compatibles con dicha enfermedad, además de su cuadro clínico. Tenemos un acumulado de 454 casos incluyendo 36 graves y dos defunciones. Las Provincias que tienen circulación activas en las últimas 4 semanas son: Puerto Plata, Independencia, Monseñor Nouel, Santo Domingo, San Cristóbal, San Pedro de Macorís, María Trinidad Sánchez y Distrito Nacional.

Malaria: en esta semana se presentaron 21 nuevos casos de malaria en todo el país, 16 autóctonos y 5 importados desde Haití. Las provincias Azua y Dajabón están en alerta amarilla por presentar de 1-10 casos por cada mil habitantes. Otras seis provincias están en alerta verde, por presentar menos de un (1) caso por cada mil habitantes. El acumulado total de este año es de 301 casos, lo cual representa una reducción de 49% en la incidencia, comparada con el mismo período del año pasado. Esta semana ocurrió una defunción debida a la malaria, de una niña de 15 años de edad, residente en el barrio Villa Armonía, Jimaní, provincia Independencia.



República Dominicana
Vice ministerio de Salud Colectiva
Dirección General de Epidemiología
Sistema Nacional de Vigilancia Epidemiológica



Red Programática: Enfermedades Emergentes y Reemergentes, EER

Responsable: Dirección General de Epidemiología

Programas involucrados: Dirección General de Epidemiología/ Programa Ampliado de Inmunizaciones

PROVINCIA	Meningitis (todas las formas)					Meningitis bacterianas								Enfermedad Meningocócica													
	Episodios		Tasas de incidencia x10.000 hab		Var. % de tasas	Numero de casos probables				Tasa incidencia		Var. % de tasas	Numero de defunciones				Tasa incidencia		Var. % de tasas	Numero de defunciones							
	SE 1- 12		SE 1- 12			SE 12	SE 1- 12	SE 1- 12	SE 1- 12	SE 12	SE 1- 12		SE 12	SE 1- 12	SE 12	SE 1- 12	SE 12	SE 1- 12		SE 12	SE 1- 12						
	2011	2012	2011	2012	2011	2012	2011	2012	2011	2012	2011	2012	2011	2012	2011	2012	2011	2012	2011	2012							
01 Distrito Nacional	123	42	4.7	1.6	-66%	0	0	3	0	1.2	0.0	-100%	0	0	0	0	0	0	1	0	0.4	0.0	-100%	0	0	1	0
02 Azua	1	1	0.2	0.2	-1%	0	0	1	0	1.8	0.0	-100%	0	0	0	0	0	0	0	0	0.0	0.0	**	0	0	0	0
03 Baoruco	0	1	0.0	0.4	**	0	0	0	1	0.0	3.7	**	0	0	0	0	0	0	0	0	0.0	0.0	**	0	0	0	0
04 Barahona	1	2	0.2	0.4	98%	0	0	1	0	2.1	0.0	-100%	0	0	0	0	0	0	0	0	0.0	0.0	**	0	0	0	0
05 Dajabón	0	0	0.0	0.0	**	0	0	2	0	12.9	0.0	-100%	0	0	1	0	0	0	0	0	0.0	0.0	**	0	0	0	0
06 Duarte	1	0	0.1	0.0	-100%	0	0	0	0	0.0	0.0	**	0	0	0	0	0	0	0	0	0.0	0.0	**	0	0	0	0
07 Elías Piña	1	0	0.6	0.0	-100%	0	0	1	0	6.0	0.0	-100%	0	0	0	0	0	0	0	0	0.0	0.0	**	0	0	0	0
08 El Seibo	5	2	2.0	0.8	-60%	0	0	0	0	0.0	0.0	**	0	0	0	0	0	0	0	0	0.0	0.0	**	0	0	0	0
09 Espaillat	0	3	0.0	0.5	**	1	0	1	3	1.8	5.4	198%	0	0	0	0	0	0	0	0	0.0	0.0	**	0	0	0	0
10 Independencia	4	0	3.1	0.0	-100%	0	0	0	0	0.0	0.0	**	0	0	0	0	0	0	0	0	0.0	0.0	**	0	0	0	0
11 La Altagracia	0	2	0.0	0.4	**	0	1	1	3	1.8	5.4	193%	0	0	0	0	0	0	0	0	0.0	0.0	**	0	0	0	0
12 La Romana	5	1	0.9	0.2	-80%	0	0	1	2	1.7	3.4	98%	0	0	0	0	0	0	0	0	0.0	0.0	**	0	0	0	0
13 La Vega	0	0	0.0	0.0	**	0	0	0	0	0.0	0.0	**	0	0	0	0	0	1	0	1.0	0.0	-100%	0	0	1	0	
14 María Trinidad Sánchez	1	1	0.3	0.3	0%	0	0	0	0	0.0	0.0	**	0	0	0	0	0	0	0	0	0.0	0.0	**	0	0	0	0
15 Monte Cristi	0	0	0.0	0.0	**	0	0	0	1	0.0	3.5	**	0	0	0	0	0	0	0	0	0.0	0.0	**	0	0	0	0
16 Pedernales	0	0	0.0	0.0	**	0	0	0	0	0.0	0.0	**	0	0	0	0	0	0	0	0	0.0	0.0	**	0	0	0	0
17 Peravia	6	0	1.3	0.0	-100%	0	1	1	1	2.1	2.1	-1%	0	0	0	0	0	0	0	0	0.0	0.0	**	0	0	0	0
18 Puerto Plata	1	2	0.1	0.3	99%	0	0	1	0	1.3	0.0	-100%	0	0	0	0	0	1	0	1.3	0.0	-100%	0	0	0	0	
19 Hermanas Mirabal	0	0	0.0	0.0	**	0	0	0	0	0.0	0.0	**	0	0	0	0	0	0	0	0	0.0	0.0	**	0	0	0	0
20 Samaná	0	0	0.0	0.0	**	0	0	1	0	4.3	0.0	-100%	0	0	0	0	0	0	0	0	0.0	0.0	**	0	0	0	0
21 San Cristóbal	23	0	1.5	0.0	-100%	0	0	1	0	0.6	0.0	-100%	0	0	0	0	0	0	0	0	0.0	0.0	**	0	0	0	0
22 San Juan	1	0	0.2	0.0	-100%	0	0	0	0	0.0	0.0	**	0	0	0	0	0	0	1	0.0	1.8	**	0	0	0	1	
23 San Pedro de Macorís	0	0	0.0	0.0	**	0	1	1	3	1.3	3.8	196%	0	0	0	0	0	0	0	0	0.0	0.0	**	0	0	0	0
24 Sánchez Ramírez	0	0	0.0	0.0	**	0	0	0	0	0.0	0.0	**	0	0	0	0	0	0	0	0	0.0	0.0	**	0	0	0	0
25 Santiago	16	23	0.7	0.9	42%	0	0	3	2	1.2	0.8	-34%	0	0	0	0	0	1	0	0.4	0.0	-100%	0	0	1	0	
26 Santiago Rodríguez	0	0	0.0	0.0	**	0	0	0	0	0.0	0.0	**	0	0	0	0	0	0	0	0	0.0	0.0	**	0	0	0	0
27 Valverde	0	0	0.0	0.0	**	0	0	0	0	0.0	0.0	**	0	0	0	0	0	0	0	0	0.0	0.0	**	0	0	0	0
28 Monseñor Nouel	2	0	0.4	0.0	-100%	0	0	0	0	0.0	0.0	**	0	0	0	0	0	0	0	0	0.0	0.0	**	0	0	0	0
29 Monte Plata	3	0	0.6	0.0	-100%	0	0	2	1	4.1	2.0	-51%	0	0	0	0	0	0	0	0	0.0	0.0	**	0	0	0	0
30 Hato Mayor	1	1	0.5	0.5	-1%	0	0	0	0	0.0	0.0	**	0	0	0	0	0	0	0	0	0.0	0.0	**	0	0	0	0
31 San Jose de Ocoa	1	0	0.6	0.0	-100%	0	0	1	0	6.3	0.0	-100%	0	0	0	0	0	0	0	0	0.0	0.0	**	0	0	0	0
32 Santo Domingo	17	3	0.3	0.1	-83%	0	0	8	3	1.6	0.6	-63%	0	0	2	0	0	2	2	6	0.4	1.1	195%	0	1	1	3
Extranjera					**							**	0	0	0	0	0	0	0			**	0	0	0	0	
TOTAL PAIS	213	84	0.9	0.4	-61%	1	3	30	20	1.3	0.9	-34%	0	0	3	0	0	2	6	7	0.3	0.3	15%	0	1	4	4

Meningitis Bacteriana: se notificó tres casos de meningitis bacteriana atendidos en el Hospital Plaza de la Salud (2) y en el Hospital Robert Reid Cabral (1). Hasta la fecha hay 20 casos acumulados de meningitis bacterianas. Las Meningitis todas las formas captadas por el SAT detectan un aumento en un 32% en la provincia de Santiago y de un 98% en la provincia de Barahona.

Enfermedad Meningocócica: se reporta en la semana dos casos confirmados a Neisseria Meningitidis B, ambos residentes en Santo Domingo Este, provincia Santo Domingo, una defunción ocurrida el 19-03-2012, se trata de un niño de 3 años que inicia síntomas el 18-03-2012 de fiebre, cefalea vómitos y convulsiones, demandó atención en los CM Integral II y Clínica La Altagracia y de ahí es referido al Hospital Robert Reid Cabral donde fallece, y un niño de 4 años, con inicio de síntomas el 20-3-2012 presentando: fiebre, cefalea, vómitos y signos meníngeos, hospitalizado en Robert Reid Cabral. Durante el 2012 hasta la semana 12 se han notificado siete casos probables de enfermedad Meningocócica, cuatro de ellas defunciones.

(**) No casos año previo



República Dominicana
Vice ministerio de Salud Colectiva



Dirección General de Epidemiología
Sistema Nacional de Vigilancia Epidemiológica

Red Programática: Prevención y control de Zoonosis

Responsable: Centro Antirrábico Nacional \ Dirección General de Epidemiología

Programas involucrados: Centro Antirrábico Nacional \ Dirección General de Epidemiología

PROVINCIA	Rabia													Leptospirosis																	
	Número de casos rabia animal				Tasa incidencia		Alerta y tendencia	Número de personas agredidas por animales*				Var. % de casos	Número de casos rabia humana				Número de casos sospechosos				Número de casos probables				Alerta y tendencia	Número de defunciones					
	SE 12		SE 1-12		SE 1-12			Var. % de tasas	SE 12		SE 1-12		SE 12		SE 1-12		SE 12		SE 1-12		SE 12		SE 1-12			Var. % de casos	Alerta y tendencia	SE 12		SE 1-12	
	2011	2012	2011	2012	2011	2012	2011		2012	2011	2012	2011	2012	2011	2012	2011	2012	2011	2012	2011	2012	2011	2012	2011	2012			2011	2012	2011	2012
01 Distrito Nacional	0	0	5	1	0.5	0.1	-80%	→	214	200	2698	2359	-13%	0	0	0	0	1	1	3	38	1	0	1	3	67%	→	0	0	0	0
02 Azua	0	0	0	0	0.0	0.0	**	→	4	3	80	65	-19%	0	0	0	0	1	0	2	8	0	0	0	1	100%	→	0	0	0	0
03 Baoruco	0	0	0	1	0.0	0.9	**	→	2	0	92	28	-70%	0	0	0	0	0	0	1	1	0	0	0	0	**	→	0	0	0	0
04 Barahona	0	0	0	0	0.0	0.0	**	→	9	3	117	82	-30%	0	0	0	0	0	0	0	11	0	0	0	5	100%	→	0	0	0	1
05 Dajabón	0	1	0	3	0.0	4.8	**	↑	0	0	21	11	-48%	0	0	0	0	0	0	2	0	0	0	0	0	**	→	0	0	0	0
06 Duarte	0	0	1	0	0.4	0.0	-100%	→	3	0	57	31	-46%	0	0	0	0	0	0	13	27	0	0	1	6	83%	→	0	0	0	0
07 Elías Piña	0	0	0	0	0.0	0.0	**	→	2	2	15	37	147%	0	0	0	0	0	0	1	0	0	0	0	0	**	→	0	0	0	0
08 El Seibo	0	0	0	0	0.0	0.0	**	→	8	6	74	58	-22%	0	0	0	0	0	0	2	0	0	0	0	0	**	→	0	0	0	0
09 Espailat	0	0	0	0	0.0	0.0	**	→	1	0	41	29	-29%	0	0	0	0	0	0	11	11	0	0	0	2	100%	→	0	0	0	0
10 Independencia	0	0	0	0	0.0	0.0	**	→	5	0	56	62	11%	0	0	0	0	0	0	1	0	0	0	0	0	**	→	0	0	0	0
11 La Altagracia	0	0	0	0	0.0	0.0	**	→	4	2	40	51	28%	0	0	0	0	0	0	2	5	0	0	1	1	0%	→	0	0	0	0
12 La Romana	0	0	0	0	0.0	0.0	**	→	15	0	145	71	-51%	0	0	0	0	0	0	0	2	0	0	0	0	**	→	0	0	0	0
13 La Vega	0	0	0	0	0.0	0.0	**	→	14	1	187	139	-26%	0	0	0	0	0	1	15	10	0	0	3	3	0%	→	0	0	0	0
14 María Trinidad Sánchez	0	0	0	0	0.0	0.0	**	→	6	0	46	34	-26%	0	0	0	0	0	0	3	5	0	0	0	1	100%	→	0	0	0	0
15 Monte Cristi	0	0	0	0	0.0	0.0	**	→	5	4	63	61	-3%	0	0	0	0	0	0	3	1	0	0	1	0	**	→	0	0	0	0
16 Pedernales	0	0	0	0	0.0	0.0	**	→	0	1	19	25	32%	0	0	0	0	0	0	0	0	0	0	0	0	**	→	0	0	0	0
17 Peravia	0	0	1	0	0.5	0.0	-100%	→	14	14	137	152	11%	0	0	0	0	0	0	1	1	0	0	0	1	100%	→	0	0	0	0
18 Puerto Plata	0	0	2	0	0.7	0.0	-100%	→	27	1	241	211	-12%	0	0	0	0	1	0	17	10	0	0	3	1	-200%	→	0	0	0	1
19 Hermanas Mirabal	0	0	1	0	1.0	0.0	-100%	→	1	0	35	75	114%	0	0	0	0	0	0	14	10	0	0	1	1	0%	→	0	0	0	0
20 Samaná	0	0	0	0	0.0	0.0	**	→	4	0	49	68	39%	0	0	0	0	0	0	0	0	0	0	0	0	**	→	0	0	0	0
21 San Cristóbal	0	1	3	5	0.5	0.8	64%	↑	27	0	486	459	-6%	0	0	0	0	0	0	2	4	0	0	0	0	**	→	0	0	0	0
22 San Juan	0	0	0	0	0.0	0.0	**	→	9	2	98	96	-2%	0	0	0	0	0	0	0	7	0	0	0	0	**	→	0	0	0	0
23 San Pedro de Macorís	0	0	2	1	0.6	0.3	-51%	→	40	29	498	479	-4%	0	0	0	0	0	0	3	9	0	0	0	0	**	→	0	0	0	0
24 Sánchez Ramírez	0	0	0	0	0.0	0.0	**	→	8	7	64	64	0%	0	0	0	0	0	0	1	5	0	0	0	1	100%	→	0	0	0	0
25 Santiago	0	0	2	0	0.2	0.0	-100%	→	39	22	545	521	-4%	0	0	0	0	0	1	25	21	0	0	9	5	-80%	→	0	0	1	0
26 Santiago Rodríguez	0	0	0	0	0.0	0.0	**	→	0	0	11	14	27%	0	0	0	0	0	0	1	0	0	0	1	0	**	→	0	0	0	0
27 Valverde	0	0	0	0	0.0	0.0	**	→	4	0	19	50	163%	0	0	0	0	0	0	0	2	0	0	0	1	100%	→	0	0	0	0
28 Monseñor Nouel	0	0	0	0	0.0	0.0	**	→	4	1	39	46	18%	0	0	0	0	0	0	6	4	0	0	1	1	0%	→	0	0	0	1
29 Monte Plata	0	0	0	1	0.0	0.5	**	→	22	3	137	134	-2%	0	0	0	0	0	0	3	4	0	0	0	1	100%	→	0	0	0	0
30 Hato Mayor	0	0	0	0	0.0	0.0	**	→	9	1	122	50	-59%	0	0	0	0	1	0	2	2	0	0	1	1	0%	→	0	0	0	0
31 San José de Ocoa	0	0	0	0	0.0	0.0	**	→	7	0	66	41	-38%	0	0	0	0	0	0	0	0	0	0	0	0	**	→	0	0	0	0
32 Santo Domingo Extranjera	0	0	12	10	0.6	0.5	-18%	↑	40	7	539	485	-10%	0	0	0	0	2	6	20	48	0	0	4	2	-100%	→	0	0	0	0
TOTAL PAÍS	0	2	29	22	0.3	0.2	-25%		547	309	6837	6088	-11%	0	0	0	0	6	9	152	248	1	0	27	39	31%		0	0	1	3

Alerta de brote

	Sin casos y/o evidencia de circulación
	Menos de 1 caso/1000 habitantes o circulación de agente demostrada en las últimas cuatro semanas
	1 a 10 casos/1000 habitantes y circulación de agente
	Mas de 10 casos/1000 habitantes y circulación de agente

Tendencia

→ Sin cambios ↑ Aumento ↓ Disminución

Rabia: en esta semana se reportarán (3) casos sospechosos de rabia animal (2) de ellos con resultados positivo procedentes de los municipios de San Cristóbal/Najayo y Dajabón/Capotillo. El mayor número de casos en las últimas cuatro semanas se registró en la provincia de Santo Domingo además de presentar una tendencia al aumento. A la fecha el sistema de vigilancia ha captado 22 casos confirmados de rabia animal.

Leptospirosis: durante esta semana se notificaron 20 casos sospechosos, de estos, nueve (9) corresponden a esta semana por fecha de inicio síntomas. Se confirmó una (1) defunción con (IGG-IGM +), femenina de 76 años, residente en la trocha, Provincia Monseñor Nouel, Municipio Bonao, correspondiente por fecha de inicio síntomas a la SE-10. El total acumulado de casos notificados durante el presente año es de 248 casos sospechosos y 20 defunciones sospechosas. Las provincias con transmisión activa en las últimas cuatro semanas son: Duarte, Distrito Nacional, Monseñor Nouel, Monte Plata, Hato Mayor y Santo Domingo. Hasta la fecha tenemos treinta y cuatro (34) casos y dos (2) defunciones probables. Los serovares prevalentes presentes en lo que va del año son en total 32 MAT positivo, distribuidos de la siguiente manera, el Ictero (11 casos), Grippe (4 casos), Hebdomadi y canicola (3 casos c/u), Castellonis, Copenhageni, Hardjo y Pomona (2 casos c/u), Wolffii, Autumnalis y Javanica (1 caso C/u).

(**) No casos año previo



Red Programática: Prevención y control de la Mortalidad y Morbilidad Materna y de la niñez (incluye nutrición e inmunizaciones)
Responsable: Programa Ampliado de Inmunizaciones

Programas involucrados: Programa Ampliado de Inmunizaciones \ Dirección General de Epidemiología

PROVINCIA	DIFTERIA					TOSFERINA					TETANOS OTRAS EDADES																
	Numero de casos probables				Var. % de casos	Numero de defunciones				Var. % de casos	Numero de defunciones				Var. % de casos												
	SE-12	SE 1-12	SE-12	SE 1-12		SE-12	SE 1-12	SE-12	SE 1-12		SE-12	SE 1-12	SE-12	SE 1-12													
	2011	2012	2010	2011	2011	2012	2011	2012	2011	2012	2011	2012	2011	2012													
01 Distrito Nacional	0	0	0	0	**	0	0	0	0	0	0	1	0	-100%	0	0	0	0	3	**	0	0	0	1			
02 Azua	0	0	0	0	**	0	0	0	0	0	0	0	0	**	0	0	0	0	0	1	0	-100%	0	0	0	0	
03 Baoruco	0	0	0	0	**	0	0	0	0	0	0	0	0	**	0	0	0	0	0	0	0	**	0	0	0	0	
04 Barahona	0	0	0	0	**	0	0	0	0	0	0	0	0	**	0	0	0	0	0	0	1	**	0	0	0	0	
05 Dajabón	0	0	0	0	**	0	0	0	0	0	0	0	0	**	0	0	0	0	0	0	0	**	0	0	0	0	
06 Duarte	0	0	0	0	**	0	0	0	0	0	0	0	0	**	0	0	0	0	0	2	1	-50%	0	0	0	0	
07 Elías Piña	0	0	0	0	**	0	0	0	0	0	0	0	0	**	0	0	0	0	0	0	0	**	0	0	0	0	
08 El Seibo	0	0	0	0	**	0	0	0	0	0	0	0	0	**	0	0	0	0	0	0	0	**	0	0	0	0	
09 Espaillet	0	0	0	0	**	0	0	0	0	0	0	0	0	**	0	0	0	0	0	0	0	**	0	0	0	0	
10 Independencia	0	0	0	0	**	0	0	0	0	0	0	0	0	**	0	0	0	0	0	0	0	**	0	0	0	0	
11 La Altagracia	0	0	0	0	**	0	0	0	0	0	0	0	0	**	0	0	0	0	0	0	0	**	0	0	0	0	
12 La Romana	0	0	0	0	**	0	0	0	0	0	0	0	0	**	0	0	0	0	0	0	0	**	0	0	0	0	
13 La Vega	0	0	0	0	**	0	0	0	0	0	0	1	0	-100%	0	0	0	0	1	0	1	1	0	1	1	0	
14 María Trinidad Sánchez	0	0	0	0	**	0	0	0	0	0	0	0	0	**	0	0	0	0	0	0	0	**	0	0	0	0	
15 Montecristí	0	0	0	0	**	0	0	0	0	0	0	0	0	**	0	0	0	0	0	0	1	**	0	0	0	1	
17 Pedernales	0	0	0	0	**	0	0	0	0	0	0	0	0	**	0	0	0	0	0	1	0	-100%	0	0	1	0	
17 Peravia	0	0	0	0	**	0	0	0	0	0	0	0	0	**	0	0	0	0	0	0	0	**	0	0	0	0	
18 Puerto Plata	0	0	0	0	**	0	0	0	0	0	0	0	0	**	0	0	0	0	0	0	0	**	0	0	0	0	
19 Hermanas Mirabal	0	0	0	0	**	0	0	0	0	0	0	0	0	**	0	0	0	0	0	0	0	**	0	0	0	0	
20 Samaná	0	0	0	0	**	0	0	0	0	0	0	0	0	**	0	0	0	0	0	1	0	-100%	0	0	1	0	
21 San Cristóbal	0	0	0	0	**	0	0	0	0	0	0	0	0	**	0	0	0	0	0	0	1	**	0	0	0	0	
22 San Juan	0	0	0	0	**	0	0	0	0	0	0	0	0	**	0	0	0	0	0	0	0	**	0	0	0	0	
23 San Pedro de Macoris	0	0	0	0	**	0	0	0	0	0	0	0	0	**	0	0	0	0	1	0	1	0	-100%	0	0	0	0
24 Sánchez Ramírez	0	0	0	0	**	0	0	0	0	0	0	0	0	**	0	0	0	0	0	0	0	**	0	0	0	0	
25 Santiago	0	0	1	0	-100%	0	0	1	0	0	1	0	1	**	0	0	0	0	0	3	0	-100%	0	0	2	0	
26 Santiago Rodríguez	0	0	0	0	**	0	0	0	0	0	0	0	0	**	0	0	0	0	0	0	0	**	0	0	0	0	
27 Valverde	0	0	0	0	**	0	0	0	0	0	0	0	0	**	0	0	0	0	0	1	1	0%	0	0	1	1	
28 Monseñor Nouel	0	0	0	0	**	0	0	0	0	0	0	0	0	**	0	0	0	0	0	1	0	-100%	0	0	1	0	
29 Monte Plata	0	0	0	0	**	0	0	0	0	0	0	0	0	**	0	0	0	0	0	0	1	**	0	0	0	0	
30 Hato Mayor	0	0	0	0	**	0	0	0	0	0	0	0	0	**	0	0	0	0	0	0	0	**	0	0	0	0	
31 San José de Ocoa	0	0	0	0	**	0	0	0	0	0	0	0	0	**	0	0	0	0	0	0	0	**	0	0	0	0	
32 Santo Domingo	0	0	0	0	**	0	0	0	0	0	0	0	0	**	0	0	0	0	0	2	0	-100%	0	0	1	0	
Extranjera	0	0	0	0	**	0	0	0	0	0	0	0	0	**	0	0	0	0	0	0	0	**	0	0	0	0	
TOTAL PAIS	0	0	1	0	-100%	0	0	1	0	0	1	2	1	-50%	0	0	0	0	2	0	14	10	-29%	1	0	8	4

No. de casos de EPV en eliminación

Enfermedad	2010	2011	2012
Polio	0	0	0
Sarampión	0	0	0
Rubeola	0	0	0
Tétanos neonatal	3	2	0

Durante la semana 12 se notificó 2 casos de Enfermedad febril eruptiva procedentes de Puerto Plata e Independencia, corresponden a las semana 11 por fecha de inicio de síntomas; se notificó un caso de tétanos en otras edades procedente del Distrito Nacional, corresponde a la semana 11 por fecha de inicio de síntomas; se notificó un caso de tos ferina procedente de Santiago, una niña de 2 meses de edad. La difteria, Tos ferina, TOE y EFE mantienen un decrecimiento con relación al acumulado a la misma semana del año anterior. Se implementaron acciones de prevención y control.

PROVINCIA	Parálisis flácida aguda <15 años					Enfermedad Febril Eruptiva								
	Numero de casos probables				Var. % de casos	Numero de defunciones				Var. % de casos	Tend enci a			
	SE-12	SE 1-12	SE-12	SE 1-12		SE-12	SE 1-12	SE-12	SE 1-12					
	2011	2012	2011	2012	2011	2012	2011	2012						
01 Distrito Nacional	1	0	1	1	0%	0	0	0	0	0	0	6	**	
02 Azua	0	0	0	0	**	0	0	0	0	0	0	0	**	
03 Baoruco	0	0	1	0	-100%	0	0	0	0	0	0	0	**	
04 Barahona	0	0	0	0	**	0	0	0	0	0	0	0	**	
05 Dajabón	0	0	0	0	**	0	0	0	0	0	0	0	**	
06 Duarte	0	0	1	0	-100%	0	0	0	0	0	0	0	**	
07 Elías Piña	0	0	0	0	**	0	0	0	0	0	0	0	**	
08 El Seibo	0	0	0	0	**	0	0	0	0	0	0	0	**	
09 Espaillet	0	0	0	0	**	0	0	0	0	0	0	1	**	
10 Independencia	0	0	0	0	**	0	0	0	0	0	0	2	**	
11 La Altagracia	0	0	0	0	**	0	0	0	0	0	2	1	-50%	
12 La Romana	0	0	0	0	**	0	0	0	0	0	0	0	**	
13 La Vega	0	0	0	0	**	0	0	0	0	0	0	0	**	
14 María Trinidad Sánchez	0	0	0	0	**	0	0	0	0	0	0	0	**	
15 Monte Cristi	0	0	0	0	**	0	0	0	0	0	0	0	**	
17 Pedernales	0	0	0	0	**	0	0	0	0	0	0	0	**	
17 Peravia	0	0	0	0	**	0	0	0	0	0	1	1	0%	
18 Puerto Plata	0	0	0	0	**	0	0	0	0	1	0	3	7	133%
19 Hermanas Mirabal	0	0	0	0	**	0	0	0	0	0	0	2	**	
20 Samaná	0	0	0	0	**	0	0	0	0	0	2	1	-50%	
21 San Cristóbal	0	0	0	1	**	0	0	0	0	0	3	0	-100%	
22 San Juan	0	0	0	0	**	0	0	0	0	0	0	0	**	
23 San Pedro de Macoris	0	0	0	1	**	0	0	0	0	0	0	0	**	
24 Sánchez Ramírez	0	0	0	0	**	0	0	0	0	0	0	0	**	
25 Santiago	0	0	0	1	**	0	0	0	0	0	2	1	-50%	
26 Santiago Rodríguez	0	0	0	0	**	0	0	0	0	0	0	0	**	
27 Valverde	0	0	0	0	**	0	0	0	0	1	0	6	1	-83%
28 Monseñor Nouel	0	0	0	1	**	0	0	0	0	0	3	1	-67%	
29 Monte Plata	0	0	0	2	**	0	0	0	0	0	0	0	**	
30 Hato Mayor	0	0	0	0	**	0	0	0	0	0	1	0	-100%	
31 San José de Ocoa	0	0	0	0	**	0	0	0	0	0	0	0	**	
32 Santo Domingo	0	0	3	1	-67%	0	0	0	0	0	12	4	-67%	
Extranjera	0	0	0	0	**	0	0	0	0	0	0	0	**	
TOTAL PAIS	1	0	6	8	33%	0	0	0	0	2	0	35	28	-20%



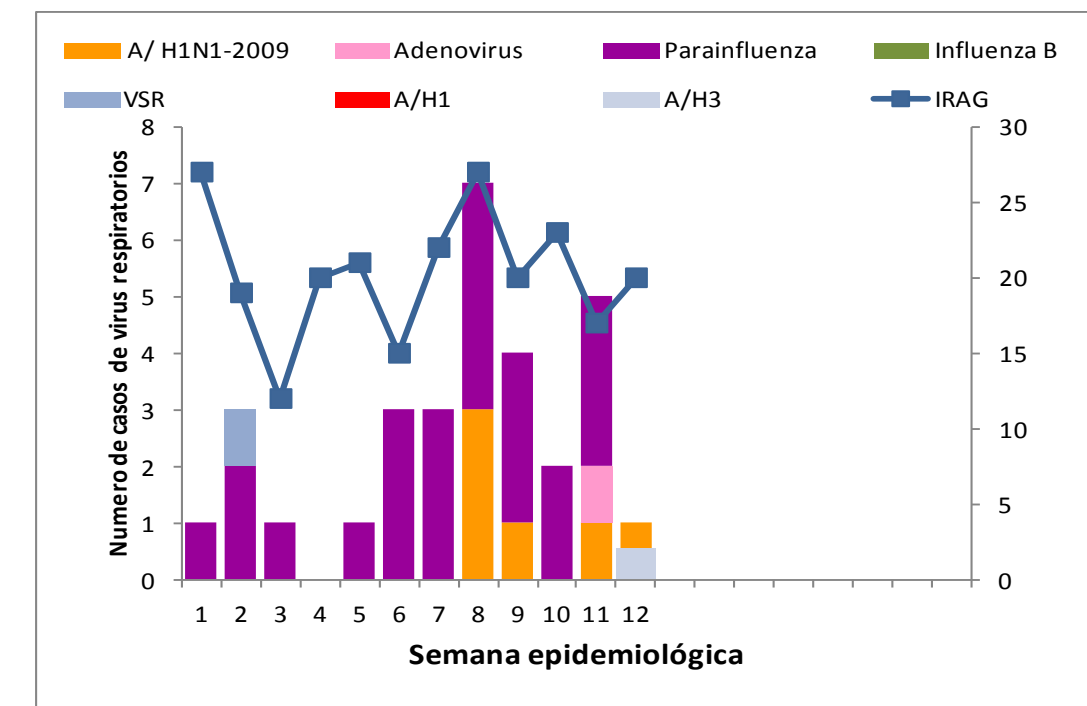
República Dominicana
Ministerio de Salud Pública
Dirección General de Epidemiología
Sistema Nacional de Vigilancia Epidemiológica
Boletín Epidemiológico Semanal 12 año 2012



Red programática: Enfermedades Emergentes y Reemergentes, EER
Responsable: Dirección General de Epidemiología (DIGEPI)
Programas involucrados: Programa Ampliado de Inmunización y DIGEPI
Vigilancia de Influenza y otros virus respiratorios

PROVINCIA	Enfermedad febril respiratoria aguda				Var, % de tasas	Vigilancia Centinela							
	Casos		Tasas por 10,000 habitantes			Número de casos de IRAG				Número de defunciones IRAG			
	2011	2012	2011	2012		SE 12		SE 1- 12		SE 12		SE 1- 12	
						2011	2012	2011	2012	2011	2012	2011	2012
01 Distrito Nacional	69573	62530	2920.08	2591.58	-11%	3	1	31	22	0	0	0	0
02 Azua	17721	14824	3422.24	2832.14	-17%	1	0	16	9	0	0	0	0
03 Baoruco	10487	6147	4257.73	2464.91	-42%	0	0	0	0	0	0	0	0
04 Barahona	14712	11541	3438.82	2676.21	-22%	1	0	3	1	0	0	0	0
05 Dajabón	7745	5278	5435.38	3682.09	-32%			0					
06 Duarte	23319	16086	3664.33	2514.60	-31%	0	0	0	1	0	0	0	0
07 Elías Piña	4933	4667	3205.54	3007.75	-6%	0	0	0	1	0	0	0	0
08 El Seibo	9593	9873	4228.28	4301.92	2%	0	0	0	1	0	0	0	0
09 Espaillat	20553	17653	4069.14	3471.48	-15%	0	0	0	1	0	0	0	0
10 Independencia	7915	7025	6678.04	5842.97	-13%	0	0	0	1	0	0	0	0
11 La Altagracia	9342	8392	1881.00	1652.23	-12%	0	1	3	1	0	0	0	0
12 La Romana	8367	8090	1585.73	1514.25	-5%	0	0	1	2	0	0	0	0
13 La Vega	34699	26887	3782.32	2903.92	-23%	1	0	1	0	0	0	0	0
14 María Trinidad Sánchez	11409	8157	3788.53	2696.38	-29%	1	0	1	0	0	0	0	0
15 Monte Cristi	3386	2981	1312.22	1144.76	-13%	2	0	2	1	0	0	0	0
17 Pedernales	16631	12005	30405.41	21628.46	-29%	0	0	0	0	0	0	0	0
17 Peravia	21691	18469	4997.24	4195.46	-16%	1	0	6	8	0	0	0	0
18 Puerto Plata	31802	29416	4556.57	4184.76	-8%	0	0	3	3	0	0	1	0
19 Hermanas Mirabal	11221	9074	5125.29	4133.49	-19%	0	0	0	1	0	0	0	1
20 Samaná	4128	5004	1956.07	2349.32	20%	0	0	0	4	0	0	0	0
21 San Cristóbal	33955	36745	2385.37	2532.98	6%	2	5	19	30	0	0	0	0
22 San Juan	19482	19299	3759.25	3730.76	-1%	0	0	3	2	0	0	0	0
23 San Pedro de Macorís	22690	21805	3137.75	2974.73	-5%	4	1	9	15	0	0	1	0
24 Sánchez Ramírez	17623	14866	5317.70	4475.04	-16%	0	0	2	1	0	0	0	0
25 Santiago	52284	49019	2330.23	2155.69	-7%	2	7	20	45	0	0	0	1
26 Santiago Rodríguez	2055	5607	1775.09	4856.68	174%			0					
27 Valverde	12370	11606	3033.59	2810.13	-7%	0	1	3	3	0	0	0	0
28 Monseñor Nouel	14577	13097	3498.46	3104.89	-11%	0	0	1	1	0	0	0	0
29 Monte Plata	15501	12859	3442.52	2822.81	-18%	0	0	2	4	0	0	0	0
30 Hato Mayor	13319	12457	6899.63	6420.51	-7%	0	0	1	1	0	0	0	0
31 San José de Ocoa	9420	7764	6428.79	5295.27	-18%	1	0	1	0	0	0	0	0
32 Santo Domingo	84741	70632	1791.22	1468.25	-18%	11	3	74	86	0	0	0	0
Total PAIS	637244	246126	3009.24	1147.99	-62%	30	19	202	245	0	0	2	2

Número de casos de virus respiratorios por tipo y de infección respiratoria aguda grave detectados a través de la vigilancia centinela, SE 12 del 2012



IRA: De 21 muestras analizadas 3 resultaron positivas, identificándose circulación de Influenza A H3N2 estacional en Santo Domingo Este y Distrito Nacional e Influenza A H1N1-2009 en Santo Domingo.



República Dominicana
Vice ministerio de Salud Colectiva
Dirección General de Epidemiología



Sistema Nacional de Vigilancia Epidemiológica

Red programática: Enfermedades Emergentes y Reemergentes, EER
Responsable: Dirección General de Epidemiología (DIGEPI)
Programas involucrados: Programa de Salud Ambiental y DIGEPI

Provincia	Enfermedad diarreica aguda										Cólera										Alerta y tendencia				
	Episodios		Tasas de incidencia x10,000 hab		Casos sospechosos				Tasa de Incidencia x 100 hab		Var. % de tasas	Número de defunciones				Letalidad *		Casos hospitalizados		Número de casos investigados por el laboratorio		% Casos positivos			
	SE 1-12	2012	SE 1-12	2012	SE 12	SE 1-12	SE 1-12	SE 1-12	SE 1-12	SE 12		SE 1-12	SE 1 a la 12-2012	2012 SE-12	SE 1 a la 12-2012	SE-12	SE 1 a la 12-2012	2012 SE-12	SE 1 a la 12-2012	2012 SE-12		SE 1 a la 12-2012	2012 SE-12		
	2011	2012	2011	2012	2011	2012	2011	2012	2011	2012		2011	2012	2011	2012	2011	2012	2011	2012	2011		2012	2011	2012	
01 Distrito Nacional	23824	20231	916.6	768.6	17	2	242	215	0.1	0.1	-0.1	0	0	3	2	0.9	0.0	185	2	25	1	8%	**	↓	
02 Azua	3708	2548	656.4	446.2	20	0	85	2	0.2	0.0	-1.0	0	0	0	0	0.0	**	2	0	1	0	0%	**	↓	
03 Baoruco	27362	18082	10183.2	6646.5	3	0	52	0	0.2	0.0	-1.0	0	0	0	0	**	**	0	0	0	0	**	**	↓	
04 Barahona	2440	2955	522.8	628.1	3	0	17	16	0.0	0.0	-0.1	0	0	0	0	0.0	**	15	0	16	0	25%	**	↓	
05 Dajabón	8047	7519	5176.7	4808.3	0	0	18	0	0.1	0.0	-1.0	0	0	0	0	**	**	0	0	0	0	**	**	↓	
06 Duarte	1364	1318	196.5	188.9	0	0	9	40	0.0	0.1	3.4	0	0	0	0	0.0	**	38	0	26	0	23%	**	↓	
07Elias Piña	3513	2805	2092.6	1657.1	6	0	52	14	0.3	0.1	-0.7	0	0	2	0	0.0	**	14	0	0	0	**	**	↓	
08 El Seibo	5228	4209	2112.3	1681.1	5	0	36	0	0.1	0.0	-1.0	0	0	0	0	**	**	0	0	0	0	**	**	↓	
09 Espailat	8668	7278	1573.1	1312.0	0	0	44	5	0.1	0.0	-0.9	0	0	1	0	0.0	**	5	0	4	0	0	**	↓	
10 Independencia	3935	3207	3043.4	2445.1	9	0	90	4	0.7	0.0	-1.0	0	0	1	0	0.0	**	4	0	4	0	0%	**	↓	
11 La Altagracia	3087	2034	569.8	367.1	0	1	18	5	0.0	0.0	-0.7	0	0	2	1	20.0	0.0	5	1	3	1	33%	**	↓	
12 La Romana	1543	1317	268.1	226.0	8	0	33	1	0.1	0.0	-1.0	2	0	3	0	0.0	**	1	0	1	0	0	**	↓	
13 La Vega	1100	1104	109.9	109.3	0	0	15	12	0.0	0.0	-0.2	0	0	1	0	0.0	**	12	0	6	0	17%	**	↓	
14 María Trinidad Sánchez	2929	1661	891.6	503.3	0	0	1	26	0.0	0.1	24.9	0	0	0	1	3.8	**	20	0	7	0	57%	**	↓	
15 Monte Cristi	4293	2967	1525.1	1044.4	4	0	101	0	0.4	0.0	-1.0	0	0	0	0	**	**	0	0	0	0	**	**	↓	
16 Pedernales	1777	1316	2978.0	2173.4	6	0	104	0	1.7	0.0	-1.0	0	0	1	0	**	**	0	0	0	0	**	**	↓	
17 Peravia	955	471	201.7	98.1	0	0	9	3	0.0	0.0	-0.7	0	0	0	0	0.0	**	3	0	3	0	0	**	↓	
18 Puerto Plata	1913	2781	251.3	362.7	0	0	38	29	0.0	0.0	-0.2	0	0	3	0	0.0	**	28	0	19	0	57%	0%	↓	
19 Hermanas Mirabal	3110	2164	1302.1	903.6	0	0	6	3	0.0	0.0	-0.5	0	0	0	0	0.0	**	3	0	3	0	0	**	↓	
20 Samaná	2010	1884	873.1	810.8	0	0	4	0	0.0	0.0	**	0	0	0	0	0.0	**	4	0	4	0	25%	0%	↓	
21 San Cristóbal	4912	4902	316.3	309.8	1	4	112	30	0.1	0.0	-0.7	0	0	1	0	0.0	0.0	25	4	18	4	0	0%	**	↓
22 San Juan	2322	2412	410.7	427.4	2	5	145	52	0.3	0.1	-0.6	0	0	1	0	0.0	0.0	31	1	5	1	20%	**	↓	
23 San Pedro de Macoris	2707	1681	343.1	210.2	3	6	6	12	0.0	0.0	1.0	0	0	0	0	0.0	0.0	12	6	12	6	25%	**	↓	
24 Sánchez Ramírez	1041	1024	287.9	282.6	1	0	6	0	0.0	0.0	-1.0	0	0	2	0	**	**	0	0	0	0	**	**	↓	
25 Santiago	5278	3005	215.6	121.1	18	0	239	42	0.1	0.0	-0.8	1	0	7	0	0.0	**	39	0	25	0	4%	**	↓	
26 Santiago Rodríguez	959	963	759.3	764.6	1	0	5	8	0.0	0.1	0.6	0	0	0	0	0.0	**	8	0	8	0	25%	**	↓	
27 Valverde	2854	2215	641.6	491.6	7	0	73	1	0.2	0.0	-1.0	0	0	1	0	0.0	**	0	0	0	0	**	**	↓	
28 Monseñor Nouel	298	581	65.6	126.3	2	0	60	23	0.1	0.0	-0.6	0	0	0	0	0.0	**	22	0	10	0	0	**	↓	
29 Monte Plata	2161	2283	439.9	459.4	4	0	8	3	0.0	0.0	-0.6	0	0	0	0	0.0	**	3	0	2	0	0%	**	↓	
30 Hato Mayor	6235	4236	2960.8	2001.4	0	1	5	3	0.0	0.0	-0.4	0	0	0	0	0.0	0.0	3	1	3	1	0%	0%	↓	
31 San José de Ocoa	3903	2770	2441.7	1731.8	3	0	20	8	0.1	0.1	-0.6	0	0	0	0	0.0	**	7	0	5	0	0%	0%	↓	
32 Santo Domingo	2628	2290	50.9	43.6	8	11	181	231	0.0	0.0	0.3	1	0	6	8	3.5	0.0	211	11	158	8	9%	0%	↓	
Extranjera					0	0	9	0				0	0	0	0	**	**	0	0	0	0	**	**	↓	
TOTAL PAIS	146104	116213	632.4	496.9	131	30	1,839	792	0.1	0.0	-0.6	4	0	35	12	1.5	0.0	700	26	368	22	14%	0%		

*Corresponde a la defunciones sospechosas y confirmadas sobre el total de casos sospechosos de cólera por 100

88.4

46

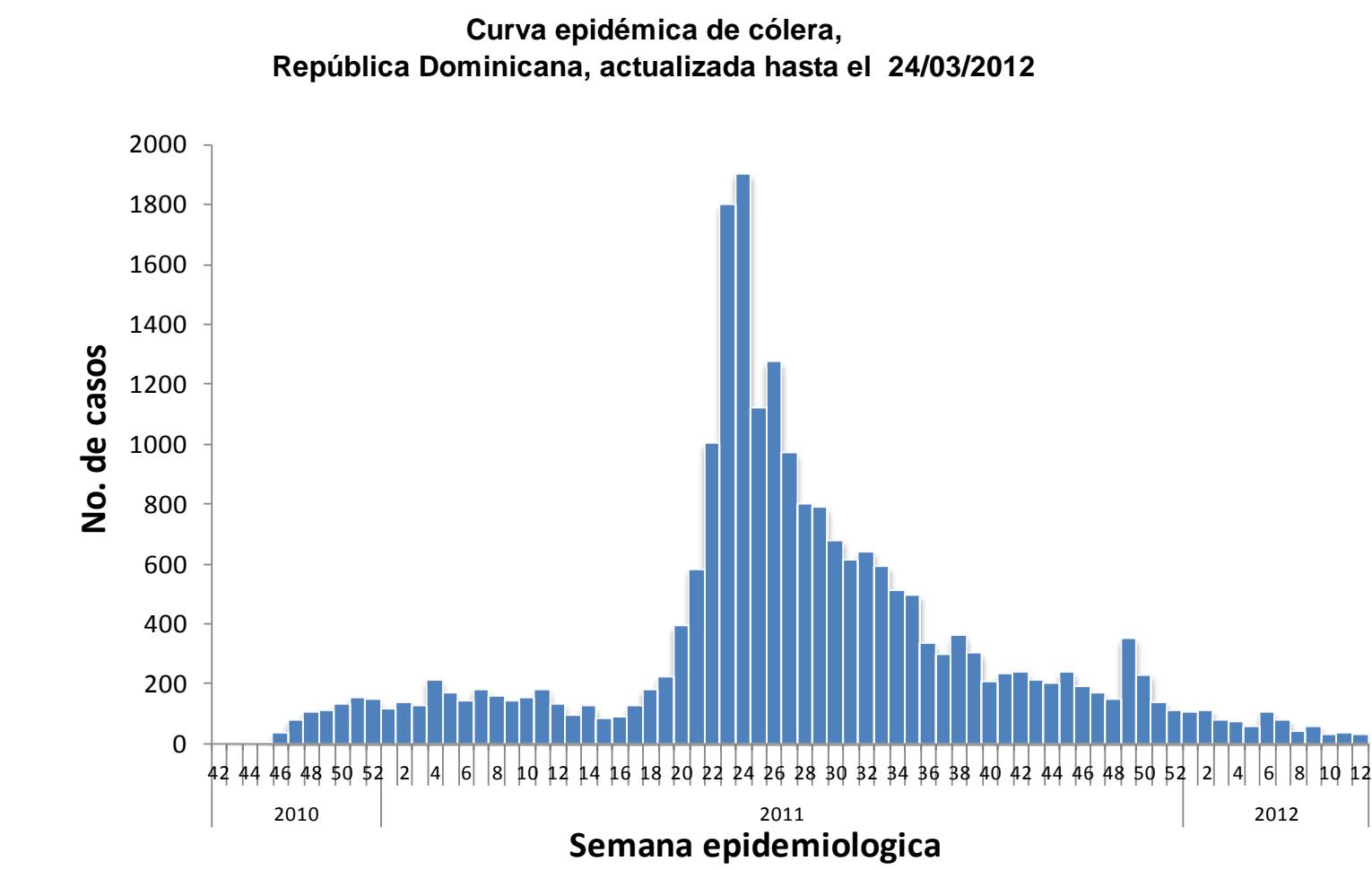
73

Alerta de brote

No se ha demostrado circulación en las últimas dos semanas
Se ha identificado casos aislados en las últimas dos semanas o brotes de enfermedad diarreica aguda
Dos o mas comunidades con casos confirmados aislados
Dos o mas casos con vinculo epidemiológico

Tendencia

→ Sin cambios ↑ Aumento ↓ Disminución



Cólera: en esta semana se han notificado 30 casos sospechosos y se han estudiado por laboratorio 22 casos, ninguno resultó positivo a *V. cholerae*. Las provincias Santo Domingo, San Juan y San Cristóbal concentran la mayor cantidad de casos.

No se reportan defunciones sospechosas en esta semana. Los casos acumulados de este año es de 792 casos, lo cual representa una reducción de 60% en la incidencia, comparada con el mismo período del año anterior. Desde que inicio la epidemia hasta la semana 12 de este año hay 22,415 casos sospechosos, 389 defunciones sospechosas, el 76% de los casos se han hospitalizado, 42% se estudiaron por laboratorio y 162 muertes confirmadas.

Red Programática: Prevención y control de la mortalidad y morbilidad materna y de la niñez

Responsable: Dirección General de Epidemiología

Programas involucrados: Dirección General Materno infantil

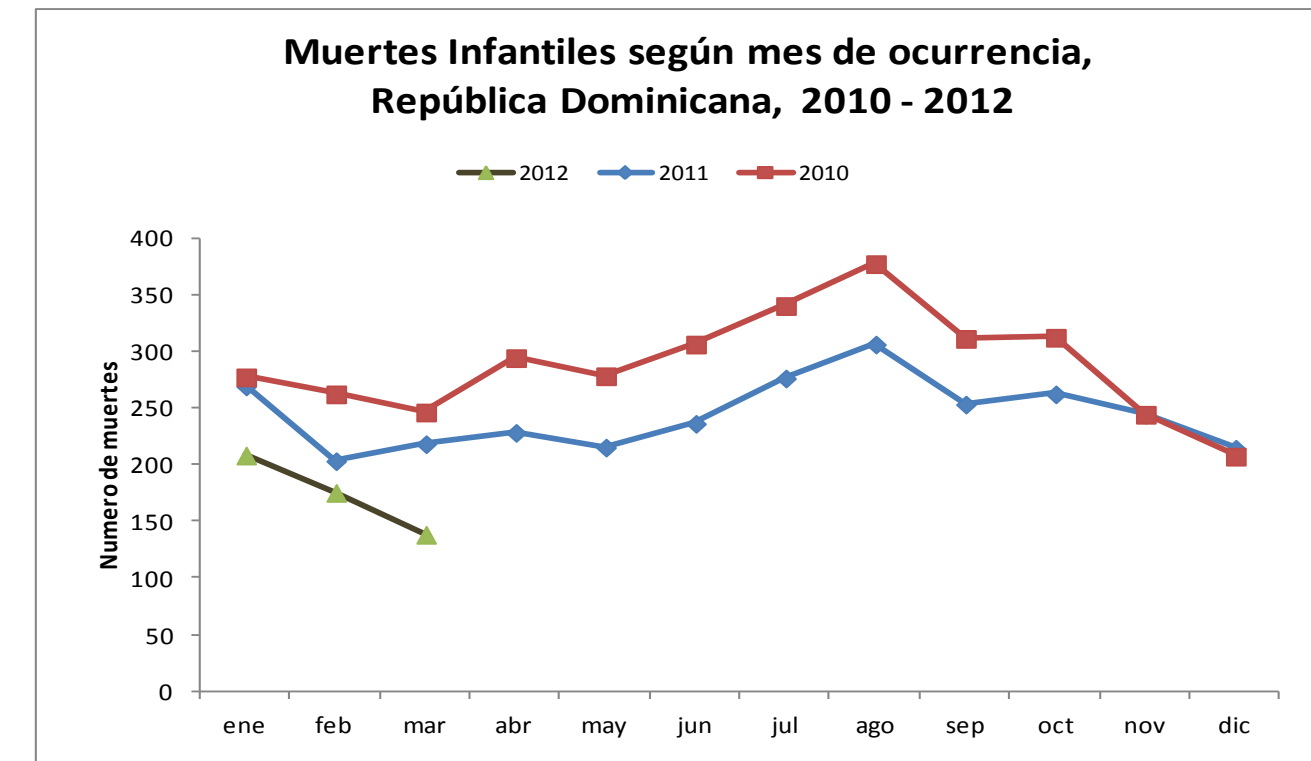
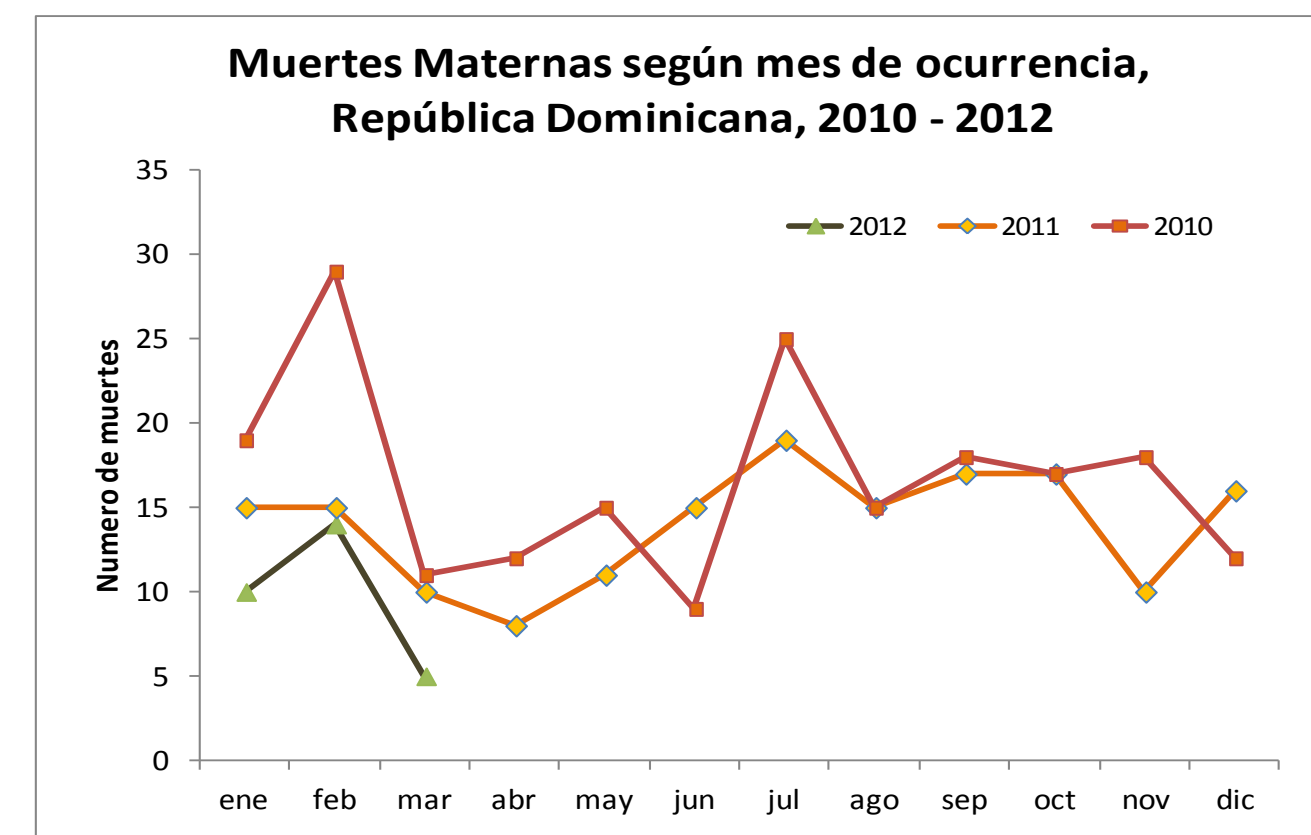


Muertes Maternas probables notificadas a la semana por provincia de residencia						Muertes infantiles notificadas a la semana por provincia de residencia				
Provincias	2011	2011	2012	Acumulado al mes 2012	Var. % de casos	2011	2011	2012	Acumulado al mes 2012	Var. % de casos
		Semana 1 a	Semana 1 a				Semana 1 a	Semana 1 a		
		12	12	marzo			12	12	marzo	
01 Distrito Nacional	17	5	2	0	-60%	255	43	42	11	-2%
02 Azua	1	0	2	1	**	51	7	9	4	29%
03 Bahoruco	1	0	1	1	**	33	7	0	0	-100%
04 Barahona	1	0	0	0	**	81	20	8	3	-60%
05 Dajabón	1	1	0	0	-100%	16	2	6	1	200%
06 Duarte	3	1	2	1	100%	50	16	8	2	-50%
07 Elías Piña	1	1	0	0	-100%	12	7	0	0	-100%
08 El Seibo	1	0	0	0	**	10	6	3	1	-50%
09 Espaillat	0	0	0	0	**	52	9	8	1	-11%
10 Independencia	1	0	1	0	**	17	3	2	1	-33%
11 La Altagracia	5	2	2	0	0%	62	15	6	3	-60%
12 La Romana	8	1	1	0	0%	24	6	3	1	-50%
13 La Vega	4	1	1	0	0%	98	24	24	4	0%
14 María Trinidad Sánchez	3	0	0	0	**	38	13	3	0	-77%
15 Monte Cristi	1	1	1	0	0%	43	8	8	2	0%
16 Pedernales	0	0	0	0	**	3	0	2	1	**
17 Peravia	5	0	0	0	**	49	12	11	5	-8%
18 Puerto Plata	2	1	0	0	-100%	70	17	16	3	-6%
19 Hermanas Mirabal	1	0	1	1	**	16	4	5	1	25%
20 Samaná	3	0	0	0	**	21	5	2	1	-60%
21 San Cristóbal	8	1	1	0	0%	160	47	21	10	-55%
22 San Juan de la Maguana	2	0	0	0	**	51	11	3	0	-73%
23 San Pedro de Macorís	11	3	1	1	-67%	109	15	25	5	67%
24 Sánchez Ramírez	1	0	0	0	**	40	8	7	3	-13%
25 Santiago	19	5	1	0	-80%	400	93	75	10	-19%
26 Santiago. Rodríguez	1	0	0	0	**	18	5	5	0	0%
27 Valverde	3	1	1	0	0%	57	13	4	0	-69%
28 Monseñor Nouel	6	1	0	0	-100%	37	8	6	3	-25%
29 Monte Plata	6	2	0	0	-100%	63	11	8	1	-27%
30 Hato mayor	5	1	0	0	-100%	16	3	7	2	133%
31 San José de Ocoa	1	0	1	0	**	7	3	3	0	0%
32 Santo Domingo	50	10	10	0	0%	758	150	161	58	7%
No reporta provincia de residencia	0	0	0	0	**	197	54	30	9	-44%
Total defunciones residentes	172	38	29	5	-24%	2914	645	521	146	-19%
Extranjera	1	0	0	0	**	22	5	3	0	-40%
TOTAL PAÍS	173	38	29	5	-24%	2936	650	524	146	-19%

Mortalidad Materna MM: en esta semana se notificó un caso de muerte materna, para un acumulado de 27 muertes hasta la fecha. Los Hospitales con más casos notificados son la Maternidad Nuestra Sra. de La Altagracia (6), Hosp Luís E. Aybar (6), el Hospital José Ma Cabral y Báez (4) y el Hospital Vinicio Calventi (2).

Mortalidad Infantil MI: se notificaron 117 casos de MI, solo el 23% (27) corresponden a la semana epidemiológica. El 79% (416) de las 524 muertes notificadas este año son neonatales.

Hospital de ocurrencia	Edad	Periodo	Causa	Municipio y provincia de residencia
Hospital Jaime Mota	30	Puerperio	Shock hipovolémico, atonía uterina	Tamayo, Baoruco
Hospital Antonio Musa	34	Puerperio	A ser determinado por Patología	San Pedro de Macorís, San Pedro de Macorís





República Dominicana
Vice ministerio de Salud Colectiva
Dirección General de Epidemiología
Sistema Nacional de Vigilancia Epidemiológica



Red programática: Enfermedades Emergentes y Reemergentes, EER
Responsable: Dirección Nacional de Epidemiología
Programas involucrados: Programa Ampliado de Inmunizaciones y Programa de Inocuidad de Agua y Alimentos

Provincia	Cobertura de notificación semanal						Conjuntivitis				Hepatitis viral aguda				Enfermedad Transmitida por Alimentos				Parotiditis				Varicela			
	Notificaciones esperadas		SE 12		SE 1- 12		SE 12		SE 1- 12		SE 12		SE 1- 12		SE 12		SE 1- 12		SE 12		SE 1- 12		SE 12		SE 1- 12	
	SE 9	SE 1-9	2011	2012	2011	2012	2011	2012	2011	2012	2011	2012	2011	2012	2011	2012	2011	2012	2011	2012	2011	2012	2011	2012	2011	2012
01 Distrito Nacional	342	4104	42%	27%	42%	41%	217	127	2380	1892	137	119	1539	1630	42	41	1555	760	5	4	96	60	63	23	569	412
02 Azua	56	672	66%	43%	69%	74%	72	14	584	260	4	1	31	10	4	2	152	20	0	0	49	6	17	1	149	51
03 Baoruco	38	456	71%	8%	72%	49%	12	0	150	105	2	0	4	6	14	0	118	74	10	0	49	4	30	0	89	44
04 Barahona	61	732	77%	56%	75%	73%	13	27	249	184	2	1	17	9	9	7	165	60	0	0	15	5	1	7	40	59
05 Dajabón	33	396	79%	45%	87%	63%	18	5	126	88	1	1	12	7	4	1	66	64	1	0	2	1	25	3	51	14
06 Duarte	92	1104	75%	16%	74%	58%	37	3	308	143	3	0	38	10	11	0	107	82	1	0	7	1	45	2	128	56
07 Elías Piña	31	372	68%	58%	69%	69%	8	9	66	102	0	0	3	7	0	0	6	23	0	0	0	5	3	0	21	36
08 El Seibo	27	325	93%	100%	95%	100%	9	11	103	109	3	2	22	25	1	1	62	71	0	0	7	1	8	7	33	44
09 Espaillat	43	516	100%	93%	97%	96%	9	8	173	104	11	8	75	60	10	16	104	131	1	0	3	5	9	1	65	19
10 Independencia	33	396	79%	52%	78%	74%	10	4	57	86	0	0	8	1	3	2	104	18	0	0	12	4	14	1	230	217
11 La Altagracia	79	948	94%	100%	76%	94%	16	22	245	214	0	0	13	7	2	12	95	191	0	0	23	1	9	0	54	48
12 La Romana	40	480	85%	88%	75%	68%	14	17	187	134	0	4	30	26	4	9	103	85	3	0	9	1	7	3	45	13
13 La Vega	93	1116	69%	35%	70%	54%	36	26	516	416	3	1	61	40	11	8	174	105	0	1	19	4	29	2	219	45
14 María Trinidad Sánchez	38	456	92%	45%	89%	68%	14	7	163	91	0	0	8	2	7	2	140	168	1	0	3	0	6	3	69	17
15 Monte Cristi	44	528	86%	64%	86%	76%	20	18	229	157	0	0	5	14	16	1	153	80	0	0	16	11	11	1	270	29
16 Pedernales	16	192	50%	44%	60%	59%	3	1	76	48	0	1	1	3	0	1	195	23	0	0	4	1	2	0	15	9
17 Peravia	45	540	82%	84%	83%	94%	10	9	171	151	1	0	17	19	5	4	203	46	2	0	24	7	14	3	162	52
18 Puerto Plata	68	816	59%	81%	68%	88%	26	20	322	262	5	0	29	18	27	12	254	249	4	0	18	15	29	1	158	40
19 Hermanas Mirabal	33	396	91%	55%	92%	95%	14	4	119	85	0	0	11	10	3	5	61	54	1	0	2	1	7	1	73	26
20 Samaná	36	432	78%	47%	86%	77%	6	5	153	76	0	0	7	4	8	9	211	150	0	0	3	0	0	0	49	807
21 San Cristóbal	85	1020	72%	69%	72%	82%	42	32	383	467	11	6	65	78	26	14	1003	238	2	0	14	16	42	5	210	101
22 San Juan	79	948	80%	76%	79%	82%	39	18	366	216	4	4	58	46	23	6	80	33	0	0	3	9	11	9	149	96
23 San Pedro de Macorís	71	852	76%	96%	78%	75%	32	43	375	316	2	3	50	28	1	9	126	190	1	3	16	14	14	34	116	169
24 Sánchez Ramírez	43	516	86%	91%	90%	85%	21	12	252	173	3	4	30	37	3	1	148	41	0	0	6	5	10	2	53	33
25 Santiago	138	1656	72%	58%	71%	73%	75	96	988	950	19	15	126	109	30	7	486	224	6	1	54	21	93	15	574	181
26 Santiago. Rodríguez	28	336	39%	64%	43%	77%	1	2	33	35	0	0	0	5	0	2	17	35	0	0	0	2	0	15	7	70
27 Valverde	48	576	90%	58%	84%	81%	18	7	165	152	0	1	11	16	12	1	51	53	1	1	3	8	8	2	56	46
28 Monseñor Nouel	47	564	66%	68%	65%	78%	5	9	149	136	1	0	11	8	5	1	22	34	0	0	1	3	2	6	22	34
29 Monte Plata	55	660	64%	40%	62%	57%	21	14	284	253	1	0	23	13	5	7	51	60	2	2	13	9	12	0	86	15
30 Hato Mayor	43	516	98%	88%	96%	94%	34	18	282	164	0	1	13	6	30	8	198	110	0	2	12	5	6	10	43	54
31 San José de Ocoa	32	384	94%	97%	93%	100%	23	3	136	43	2	1	20	18	0	0	38	30	0	2	2	2	1	2	34	19
32 Santo Domingo	287	3444	47%	21%	50%	42%	224	96	2403	1843	33	14	394	290	48	30	1028	760	12	1	82	56	96	17	696	254
TOTAL PAIS	2204	26449	68%	52%	68%	66%	1099	687	12193	9455	248	187	2732	2562	364	219	7276	4262	53	17	53	283	624	176	4535	3110

n.d.= no disponible

Cobertura de notificación semanal: notificaron 1,150 unidades a nivel nacional de 2,204 esperadas, para una cobertura de de un 52%.

La **Conjuntivitis** presentó un ligero aumento $\geq 25\%$ en San Pedro de Macorís (26%), La Altagracia (27%) y Barahona (52%); La **Enfermedad Transmitida por alimentos** en Monte Plata (29%), Espaillat (38%) y La Altagracia (83%); La **Parotiditis Viral** en San Pedro de Macorís (67%) y la **Varicela** en Hato Mayor (40%), San Pedro de Macorís (59%), Monseñor Nouel (67%) y Barahona (86%). No se presentó alarma para Hepatitis Virica Aguda.