



El Boletín Epidemiológico Semanal es el instrumento de difusión oficial que utiliza la MSP para dar a conocer la situación epidemiológica de los eventos sujetos a notificación obligatoria que se

**Enfermedades/eventos de vigilancia individual**

- \*Cólera
- \*Dengue Clásico\Hemorrágico\SSD
- \* Difteria
- \*Enfermedad Febril Eruptiva
- \*Enfermedad Febril Respiratoria (ETI-IRAG)
- \*Enfermedad Meningocócica
- \*Exposición Rábica\Rabia Humana
- \* Malaria
- \*Meningitis todas las formas
- \*Parálisis Flácida\Poliomielitis
- \*Tétanos Neonatal
- \*Tétanos otras edades
- \*Tosferina
- \*Sintomático respiratorio/Tuberculosis
- \*Muerte Infantil
- \*Muerte Materna

**Volumen**

**Boletín semanal**  
**11**

Desde el (11/03/2012) al (17/03/2012)

**Dirección**

C\ Santo Tomas de Aquino # 1, esq. Correa y Cidrón, Zona Universitaria, Distrito Nacional, Rep. Dominicana

**Teléfonos:**

809-686-9140  
809-686-7347  
809- 686-5337  
1-809-200-4091

Fax: 809-689-8395

Email: [sespas1@claro.net.do](mailto:sespas1@claro.net.do)

Web: [www.sespasdigepi.gob.do](http://www.sespasdigepi.gob.do)

**Contenido**

Enfermedades transmitidas por vectores

Enfermedades transmitidas por contacto directo

Enfermedades zoonóticas  
Enfermedades prevenibles por vacunas  
Influenza y otros virus respiratorios  
Mortalidad infantil y materna

**Situación Nacional de los Enfermedades Bajo Vigilancia Especial**

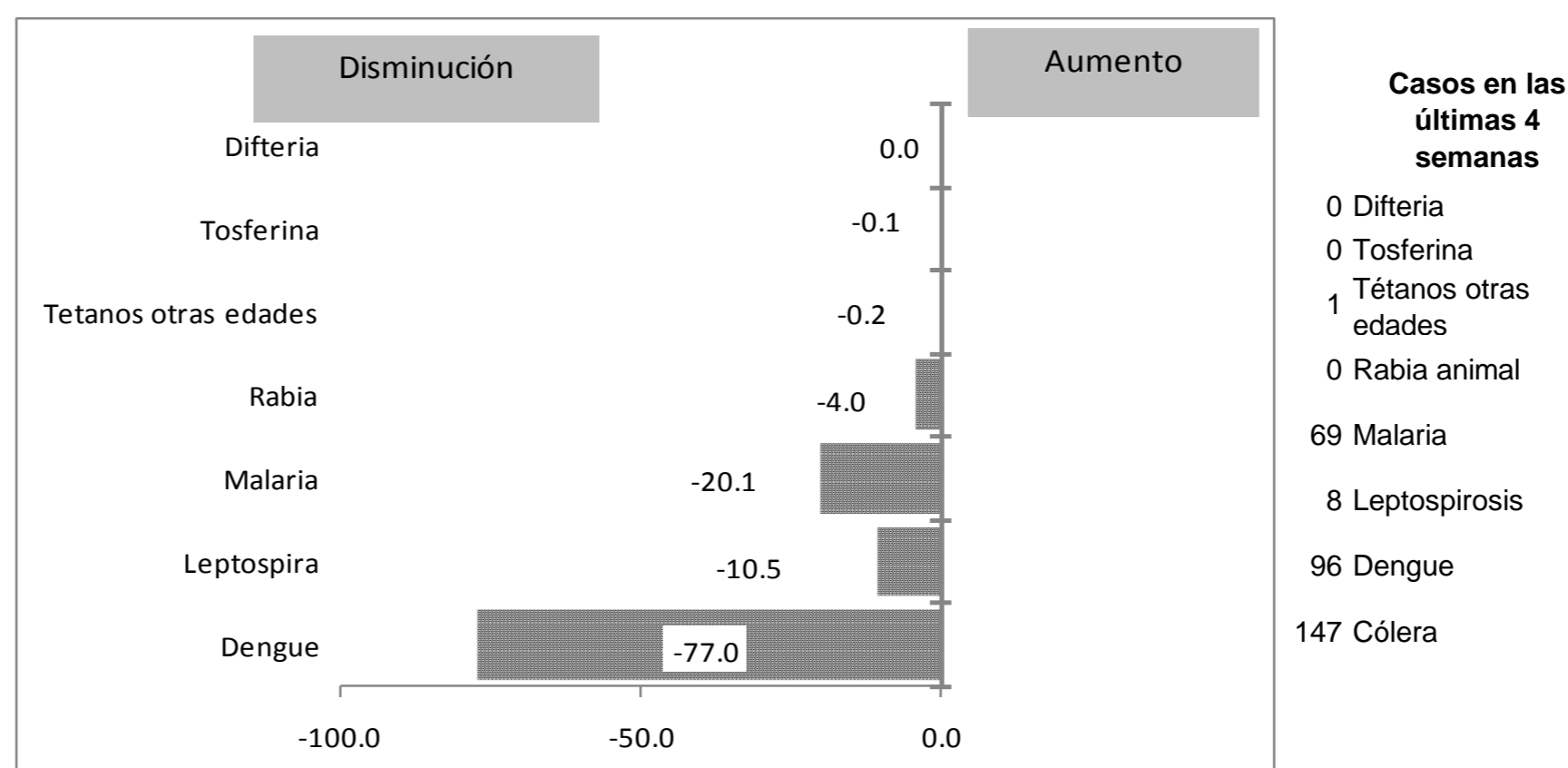
A nivel nacional la malaria, la rabia y la leptospirosis continúan bajo control comparando las últimas 4 semanas con el mismo período de cinco años anteriores.

El Dengue se encuentra en zona de seguridad para esta semana. Las Provincias que tienen circulación activa en las últimas 4 semanas son: Puerto Plata, Independencia, Azua, Santo Domingo, San Cristóbal, San Pedro de Macorís, María Trinidad Sánchez y Distrito Nacional.

Las provincias con transmisión activa de leptospirosis en las últimas cuatro semanas son: Duarte, Distrito Nacional, Puerto Plata, La Romana, Santiago y San José de Ocoa.

Se evidencia circulación de virus de influenza A estacional H1N1, Adenovirus y Parainfluenza.

**Grafico No. 1 Reporte de enfermedades seleccionadas de notificación obligatoria, República Dominicana. Comparación de 4 semanas previas con datos históricos, últimos cinco años, 17 de marzo 2012**



**Alerta y Respuesta Rápida**

**Eventos de importancia nacional:** No se reportaron eventos.

**Eventos de importancia internacional:** Fuente: OPS/OMS. 13/03/2012. Para disminuir el impacto de los brotes de la influenza estacional la OPS/OMS reitera a los Estados Miembros que están enfrentando intensa circulación de los virus de influenza que mantengan sus acciones rutinarias de vigilancia, promuevan el manejo clínico adecuado y diseminen información a la población sobre medidas de prevención. Los brotes de influenza se registran anualmente y pueden causar un impacto en la salud pública, a nivel social y económico. Los informes que la OPS/OMS publica sobre la situación de influenza en las Américas muestran que actualmente circulan los virus A y B. Entre los subtipos de virus de la influenza A circulantes están el A(H3N2) y A(H1N1)pdm09.



**República Dominicana**  
**Vice ministerio de Salud Colectiva**  
**Dirección General de Epidemiología**  
**Sistema Nacional de Vigilancia Epidemiológica**



**Red programática:** Enfermedades Transmitida por Vectores  
**Responsable:** Centro Nacional de Control de Enfermedades Tropicales  
**Programas involucrados:** Programa de Prevención y Control de Malaria, Dengue y otras Enfermedades Transmitidas por Vectores

Alerta de brote

Sin casos y/o evidencia de circulación
Menos de 1 caso/1000 habitantes o circulación de agente demostrada en las últimas cuatro semanas
1 a 10 casos/1000 habitantes y circulación de agente
Mas de 10 casos/1000 habitantes y circulación de agente

**Tendencia**  
→ Sin cambios    ↑ Aumento    ↓ Disminución

PROVINCIA	DENGUE																		MALARIA													
	Número de casos probables				% de casos confirmados				Número de casos de dengue Grave				Número de defunciones				Tasa incidencia		Var. % de tasas	Alerta y tendencia	Número de casos confirmados				Número de defunciones				Tasa incidencia		Var. % de tasas	Alerta y tendencia
	SE 11		SE 1-11		SE 8-11		SE 1-11		SE 11		SE 1-11		SE 11		SE 1-11		SE 1-11				SE 11		SE 1-11		SE 1-11							
	2011	2012	2011	2012	2011	2012	2011	2012	2011	2012	2011	2012	2011	2012	2011	2012	2011	2012	2011	2012	2011	2012	2011	2012	2011	2012	2011	2012	2011	2012	2011	2012
01 Distrito Nacional	0	1	25	49	67%	31%	60%	47%	0	0	0	2	0	0	0	0	10.5	20.3	94%	↑	0	0	2	0	0	0	1	0	0.8	0.0	-100%	↓
02 Azua	3	0	19	22	0%	50%	37%	60%	0	0	1	3	0	0	0	0	36.7	42.0	15%	↑	5	1	44	24	0	0	0	2	85.0	45.9	-46%	↓
03 Baoruco	0	0	0	8	**	**	0%	63%	0	0	0	3	0	0	0	0	0.0	32.1	**	↑	0	0	36	7	0	0	0	0	146.2	28.1	-81%	↓
04 Barahona	0	1	5	7	100%	50%	100%	60%	0	1	2	2	0	1	0	1	11.7	16.2	39%	↑	0	1	6	10	0	0	0	0	14.0	23.2	65%	↑
05 Dajabón	0	0	1	2	**	**	0%	0%	0	0	0	0	0	0	0	0	7.0	14.0	99%	→	0	0	130	36	0	0	2	0	912.3	251.1	-72%	↓
06 Duarte	1	0	18	21	0%	0%	28%	32%	0	0	0	1	0	0	0	0	28.3	32.8	16%	↑	0	0	0	4	0	0	0	0	0.0	6.3	**	↑
07 Elías Piña	0	0	0	0	**	**	0%	**	0	0	0	0	0	0	0	0	0.0	0.0	**	→	1	0	14	11	0	0	0	0	91.0	70.9	-22%	↓
08 El Seibo	0	0	2	2	**	**	50%	0%	0	0	0	0	0	0	0	0	8.8	8.7	-1%	→	0	0	2	1	0	0	0	0	8.8	4.4	-51%	↓
09 Espaillat	1	0	34	16	14%	100%	36%	56%	0	0	1	1	0	0	0	0	67.3	31.5	-53%	↑	0	0	1	1	0	0	1	0	2.0	2.0	-1%	↓
10 Independencia	0	0	3	8	**	0%	67%	40%	0	0	1	0	0	0	0	0	25.3	66.5	163%	↑	9	0	64	7	1	0	2	0	540.0	58.2	-89%	↓
11 La Altagracia	0	0	1	1	100%	0%	100%	0%	0	0	0	0	0	0	0	0	2.0	2.0	-2%	→	3	0	40	6	0	0	0	0	80.5	11.8	-85%	↓
12 La Romana	0	0	2	4	100%	**	100%	33%	0	0	0	0	0	0	0	0	3.8	7.5	98%	↓	0	0	1	8	0	0	0	0	1.9	15.0	690%	↑
13 La Vega	1	0	36	16	70%	51%	47%	0%	0	0	0	0	0	0	0	0	39.2	17.3	-56%	↑	0	2	3	3	0	0	0	0	3.3	3.2	-1%	↓
14 María Trinidad Sánchez	1	0	11	8	100%	0%	82%	50%	0	0	1	0	0	0	0	0	36.5	26.4	-28%	↑	0	0	0	0	0	0	0	0	0.0	0.0	**	→
15 Monte Cristi	1	0	9	7	20%	0%	11%	57%	0	0	0	0	0	0	0	0	34.9	26.9	-23%	↑	2	0	9	1	0	0	0	0	34.9	3.8	-89%	↓
16 Pedernales	1	0	3	1	0%	**	67%	100%	0	0	0	0	0	0	0	0	54.8	18.0	-67%	→	0	0	2	1	0	0	0	0	36.6	18.0	-51%	↓
17 Peravia	0	0	20	5	80%	0%	80%	50%	0	0	4	0	0	0	0	0	46.1	11.4	-75%	↑	0	0	0	0	0	0	0	0	0.0	0.0	**	→
18 Puerto Plata	2	0	28	30	13%	0%	36%	63%	0	0	0	2	0	0	0	0	40.1	42.7	6%	↑	0	0	0	0	0	0	0	0	0.0	0.0	**	→
19 Hermanas Mirabal	2	0	28	19	25%	100%	14%	32%	0	0	0	0	0	0	0	0	127.9	86.6	-32%	↑	0	0	0	0	0	0	0	0	0.0	0.0	**	→
20 Samaná	0	0	1	0	0%	**	0%	**	0	0	0	0	0	0	0	0	4.7	0.0	-100%	→	0	3	0	6	0	0	0	0	0.0	28.2	**	↑
21 San Cristóbal	0	0	12	9	67%	**	58%	60%	0	0	1	1	0	0	0	0	8.4	6.2	-26%	↑	0	0	1	0	0	0	0	0	0.7	0.0	-100%	→
22 San Juan	1	0	4	1	0%	**	0%	0%	0	0	0	0	0	0	0	0	7.7	1.9	-75%	→	2	0	3	1	0	0	0	0	5.8	1.9	-67%	→
23 San Pedro de Macoris	0	0	8	18	0%	0%	14%	60%	0	0	1	3	0	0	0	0	11.1	24.6	122%	↑	0	0	2	1	0	0	0	0	2.8	1.4	-51%	→
24 Sánchez Ramírez	0	0	6	11	100%	0%	60%	27%	0	0	1	0	0	0	0	0	18.1	33.1	83%	→	0	0	0	0	0	0	0	0	0.0	0.0	**	→
25 Santiago	5	0	43	35	46%	0%	38%	30%	0	0	4	1	0	0	0	0	19.2	15.4	-20%	↑	1	0	7	2	0	0	0	0	3.1	0.9	-72%	↓
26 Santiago. Rodríguez	0	0	0	1	**	**	0%	0%	0	0	0	0	0	0	0	0	0.0	8.7	**	↓	0	0	2	0	0	0	0	0	17.3	0.0	-100%	↓
27 Valverde	0	0	10	2	0%	**	40%	50%	0	0	0	0	0	0	0	0	24.5	4.8	-80%	→	0	1	17	13	0	0	1	0	41.7	31.5	-24%	↓
28 Monseñor Nouel	0	0	8	14	67%	20%	44%	46%	0	0	0	2	0	0	0	0	19.2	33.2	73%	↑	0	0	0	0	0	0	0	0	0.0	0.0	**	→
29 Monte Plata	1	0	3	3	0%	100%	0%	33%	0	0	0	0	0	0	0	0	6.7	6.6	-1%	→	0	0	0	0	0	0	0	0	0.0	0.0	**	→
30 Hato Mayor	0	0	1	1	**	0%	0%	0%	0	0	0	0	0	0	0	0	5.2	5.2	-1%	→	0	0	1	2	0	0	0	0	5.2	10.3	99%	↑
31 San José de Ocoa	1	0	4	0	0%	**	25%	**	0	0	0	0	0	0	0	0	27.3	0.0	-100%	→	0	0	0	0	0	0	0	0	0.0	0.0	**	→
32 Santo Domingo	4	3	53	91	36%	45%	39%	65%	0	0	6	11	0	0	0	2	11.2	18.9	69%	↑	3	0	24	6	0	0	0	0	5.1	1.2	-75%	↓
Extranjera	0	0	0	0	0	0	0	0	0	0	0	0	0	0	0	0			**		20	6	151	124						**		
<b>TOTAL PAÍS</b>	<b>25</b>	<b>5</b>	<b>398</b>	<b>412</b>	<b>40%</b>	<b>30%</b>	<b>42%</b>	<b>50%</b>	<b>0</b>	<b>1</b>	<b>23</b>	<b>32</b>	<b>0</b>	<b>1</b>	<b>0</b>	<b>3</b>	<b>18.8</b>	<b>19.2</b>	<b>2%</b>		<b>46</b>	<b>14</b>	<b>562</b>	<b>275</b>	<b>1</b>	<b>0</b>	<b>7</b>	<b>2</b>	<b>26.5</b>	<b>12.8</b>	<b>-52%</b>	<b>↓</b>

Casos de enf. febriles hemorrágicas			
Enfermedad	2010	2011	2012
Dengue hemorrágico	1110	105	32
Fiebre amarilla	0	0	0
Fiebre de Nilo de Oeste	0	0	0

(\*\*) No casos año previo

**Dengue:** en esta semana se notificaron 15 casos probables de dengue, de estos uno grave, solo 5 casos pertenecen a esta semana y una defunción de un niño de 3 años de edad, ocurrida en el hospital Robert Reid Cabral, referida de un centro privado de Barahona. Tenemos un acumulado de 412 casos incluyendo 32 Graves y tres defunciones. Las Provincias que tienen circulación activa en las últimas 4 semanas son: Puerto Plata, Independencia, Azua, Santo Domingo, San Cristóbal, San Pedro de Macoris, María Trinidad Sánchez y Distrito Nacional.

**Malaria:** en esta semana se presentaron 14 nuevos casos de malaria en todo el país, 8 autóctonos, 5 importados desde Haití y 1 desde Kenia. La provincia de Samaná está en alerta amarilla por presentar de 1-10 casos por cada mil habitantes. Otras cuatro provincias están en alerta verde, por presentar menos de 1 casos por cada mil habitantes. El acumulado total de este año es de 275 casos, lo cual representa una reducción de 52% en la incidencia, comparada con el mismo período del año pasado.



**República Dominicana**  
**Vice ministerio de Salud Colectiva**  
**Dirección General de Epidemiología**  
**Sistema Nacional de Vigilancia Epidemiológica**



**Red Programática:** Enfermedades Emergentes y Reemergentes, EER

**Responsable:** Dirección General de Epidemiología

**Programas involucrados:** Dirección General de Epidemiología/ Programa Ampliado de Inmunizaciones

PROVINCIA	Meningitis (todas las formas)					Meningitis bacterianas								Enfermedad Meningocócica													
	Episodios		Tasas de incidencia x10.000 hab		Var. % de tasas	Numero de casos probables				Tasa incidencia		Var. % de tasas	Numero de defunciones				Numero de casos probables		Tasa incidencia		Var. % de tasas	Numero de defunciones					
	SE 1- 11		SE 1- 11			SE 11	SE 1- 11	SE 1- 11	SE 1- 11	SE 11	SE 1- 11		SE 11	SE 1- 11	SE 11	SE 1- 11	SE 11	SE 1- 11	SE 11	SE 1- 11		SE 11	SE 1- 11				
	2011	2012	2011	2012	2011	2012	2011	2012	2011	2012	2011	2012	2011	2012	2011	2012	2011	2012	2011	2012	2011	2012	2011	2012			
01 Distrito Nacional	115	38	4.8	1.6	-67%	0	0	3	0	1.3	0.0	-100%	0	0	0	0	0	0	1	0	0.4	0.0	-100%	0	0	1	0
02 Azua	0	1	0.0	0.2	**	0	0	1	0	1.9	0.0	-100%	0	0	0	0	0	0	0	0	0.0	0.0	**	0	0	0	0
03 Baoruco	0	1	0.0	0.4	**	0	0	0	1	0.0	4.0	**	0	0	0	0	0	0	0	0	0.0	0.0	**	0	0	0	0
04 Barahona	1	2	0.2	0.5	98%	0	0	1	0	2.3	0.0	-100%	0	0	0	0	0	0	0	0	0.0	0.0	**	0	0	0	0
05 Dajabón	0	0	0.0	0.0	**	0	0	2	0	14.0	0.0	-100%	0	0	1	0	0	0	0	0	0.0	0.0	**	0	0	0	0
06 Duarte	1	0	0.2	0.0	-100%	0	0	0	0	0.0	0.0	**	0	0	0	0	0	0	0	0	0.0	0.0	**	0	0	0	0
07 Elías Piña	1	0	0.6	0.0	-100%	0	0	1	0	6.5	0.0	-100%	0	0	0	0	0	0	0	0	0.0	0.0	**	0	0	0	0
08 El Seibo	5	2	2.2	0.9	-60%	0	0	0	0	0.0	0.0	**	0	0	0	0	0	0	0	0	0.0	0.0	**	0	0	0	0
09 Espaillat	0	3	0.0	0.6	**	0	0	0	3	0.0	5.9	**	0	0	0	0	0	0	0	0	0.0	0.0	**	0	0	0	0
10 Independencia	4	0	3.4	0.0	-100%	0	0	0	0	0.0	0.0	**	0	0	0	0	0	0	0	0	0.0	0.0	**	0	0	0	0
11 La Altagracia	0	2	0.0	0.4	**	0	0	1	1	2.0	2.0	-2%	0	0	0	0	0	0	0	0	0.0	0.0	**	0	0	0	0
12 La Romana	5	1	0.9	0.2	-80%	0	0	1	2	1.9	3.7	98%	0	0	0	0	0	0	0	0	0.0	0.0	**	0	0	0	0
13 La Vega	0	0	0.0	0.0	**	0	0	0	0	0.0	0.0	**	0	0	0	0	0	1	0	1.1	0.0	-100%	0	0	1	0	
14 María Trinidad Sánchez	1		0.3	0.0	-100%	0	0	0	0	0.0	0.0	**	0	0	0	0	0	0	0	0.0	0.0	**	0	0	0	0	
15 Monte Cristi	0	0	0.0	0.0	**	0	0	0	1	0.0	3.8	**	0	0	0	0	0	0	0	0.0	0.0	**	0	0	0	0	
16 Pedernales	0	0	0.0	0.0	**	0	0	0	0	0.0	0.0	**	0	0	0	0	0	0	0	0.0	0.0	**	0	0	0	0	
17 Peravia	6	0	1.4	0.0	-100%	0	0	1	0	2.3	0.0	-100%	0	0	0	0	0	0	0	0.0	0.0	**	0	0	0	0	
18 Puerto Plata	1	1	0.1	0.1	-1%	0	0	1	0	1.4	0.0	-100%	0	0	0	0	0	1	0	1.4	0.0	-100%	0	0	0	0	
19 Hermanas Mirabal	0	0	0.0	0.0	**	0	0	0	0	0.0	0.0	**	0	0	0	0	0	0	0	0.0	0.0	**	0	0	0	0	
20 Samaná	0	0	0.0	0.0	**	0	0	1	0	4.7	0.0	-100%	0	0	0	0	0	0	0	0.0	0.0	**	0	0	0	0	
21 San Cristóbal	22	0	1.5	0.0	-100%	0	0	1	0	0.7	0.0	-100%	0	0	0	0	0	0	0	0.0	0.0	**	0	0	0	0	
22 San Juan	1	0	0.2	0.0	-100%	0	0	0	0	0.0	0.0	**	0	0	0	0	0	0	1	0.0	1.9	**	0	0	0	1	
23 San Pedro de Macorís	0	0	0.0	0.0	**	1	0	1	3	1.4	4.1	196%	0	0	0	0	0	0	0	0.0	0.0	**	0	0	0	0	
24 Sánchez Ramírez	0	0	0.0	0.0	**	0	0	0	0	0.0	0.0	**	0	0	0	0	0	0	0	0.0	0.0	**	0	0	0	0	
25 Santiago	15	20	0.7	0.9	32%	0	0	3	2	1.3	0.9	-34%	0	0	0	0	0	1	0	0.4	0.0	-100%	0	0	1	0	
26 Santiago Rodríguez	0	0	0.0	0.0	**	0	0	0	0	0.0	0.0	**	0	0	0	0	0	0	0	0.0	0.0	**	0	0	0	0	
27 Valverde	0	0	0.0	0.0	**	0	0	0	0	0.0	0.0	**	0	0	0	0	0	0	0	0.0	0.0	**	0	0	0	0	
28 Monseñor Nouel	0	0	0.0	0.0	**	0	0	0	0	0.0	0.0	**	0	0	0	0	0	0	0	0.0	0.0	**	0	0	0	0	
29 Monte Plata	3	0	0.7	0.0	-100%	1	0	2	1	4.4	2.2	-51%	0	0	0	0	0	0	0	0.0	0.0	**	0	0	0	0	
30 Hato Mayor	1	1	0.5	0.5	-1%	0	0	0	0	0.0	0.0	**	0	0	0	0	0	0	0	0.0	0.0	**	0	0	0	0	
31 San Jose de Ocoa	0	0	0.0	0.0	**	0	0	1	0	6.8	0.0	-100%	0	0	0	0	0	0	0	0.0	0.0	**	0	0	0	0	
32 Santo Domingo	15	2	0.3	0.0	-87%	0	0	8	3	1.7	0.6	-63%	0	0	2	0	0	1	2	4	0.4	0.8	97%	0	1	1	2
Extranjera					**							**	0	0	0	0	0	0	0			**	0	0	0	0	
<b>TOTAL PAIS</b>	<b>197</b>	<b>74</b>	<b>0.9</b>	<b>0.3</b>	<b>-63%</b>	<b>2</b>	<b>0</b>	<b>29</b>	<b>17</b>	<b>1.4</b>	<b>0.8</b>	<b>-42%</b>	<b>0</b>	<b>0</b>	<b>3</b>	<b>0</b>	<b>0</b>	<b>1</b>	<b>6</b>	<b>5</b>	<b>0.3</b>	<b>0.2</b>	<b>-18%</b>	<b>0</b>	<b>1</b>	<b>4</b>	<b>3</b>

**Meningitis Bacteriana:** se notificó un caso de meningitis bacteriana correspondiente a la semana 7 por fecha de inicio de síntomas, una niña de 10 años hospitalizada el 20-02-2012 en el Hospital Plaza de la Salud y con residencia en San Pedro de Macorís, egresó viva con reporte de cultivo de no crecimiento. Hasta la fecha hay 17 casos acumulados de meningitis bacterianas. Las Meningitis todas las formas captadas por el SAT detectan un aumento en un 32% en la provincia de Santiago y de un 98% en la provincia de Barahona.

**Enfermedad Meningocócica:** se reporta en la semana una defunción ocurrida el 12-03-2012. Se trata de un niño de 3 meses residente en Manoguayabo, Santo Domingo Oeste, provincia Santo Domingo. Inicia síntomas el 6-03-2012 de fiebre, vómitos, púrpura, diarrea y dificultad respiratoria, demandó atención en el Hospital Municipal de Engombe y de ahí es referido al Hospital Robert Reid Cabral donde fallece. No se ha completado investigación de caso. Durante el 2012 hasta la semana 11 se han notificado cinco casos probables de enfermedad Meningocócica, tres de ellas defunciones.

(\*\*) No casos año previo



República Dominicana  
Vice ministerio de Salud Colectiva



Dirección General de Epidemiología  
Sistema Nacional de Vigilancia Epidemiológica

Red Programática: Prevención y control de Zoonosis

Responsable: Centro Antirrábico Nacional \ Dirección General de Epidemiología

Programas involucrados: Centro Antirrábico Nacional \ Dirección General de Epidemiología

PROVINCIA	Rabia													Leptospirosis																	
	Número de casos rabia animal				Tasa incidencia		Var. % de tasas	Alerta y tendencia	Número de personas agredidas por animales*				Var. % de casos	Número de casos rabia humana				Número de casos sospechosos				Número de casos probables				Var. % de casos	Alerta y tendencia	Número de defunciones			
	SE 11		SE 1-11		SE 1-11				SE 11	SE 1-11	SE 11	SE 1-11		SE 11	SE 1-11	SE 11	SE 1-11	SE 11	SE 1-11	SE 11	SE 1-11	SE 11	SE 1-11	SE 11	SE 1-11			SE 11	SE 1-11	SE 11	SE 1-11
	2011	2012	2011	2012	2011	2012	2011	2012					2011													2012	2011				
01 Distrito Nacional	0	0	5	1	0.5	0.1	-80%	→	235	253	2484	2147	-14%	0	0	0	0	0	1	2	37	0	0	0	3	100%	→	0	0	0	0
02 Azua	0	0	0	0	0.0	0.0	**	→	11	4	76	62	-18%	0	0	0	0	0	0	1	8	0	0	0	1	100%	→	0	0	0	0
03 Baoruco	0	0	0	1	0.0	1.0	**	→	12	0	90	27	-70%	0	0	0	0	0	0	1	1	0	0	0	0	**	→	0	0	0	0
04 Barahona	0	0	0	0	0.0	0.0	**	→	5	3	108	73	-32%	0	0	0	0	0	0	0	11	0	0	0	5	100%	→	0	0	0	1
05 Dajabón	0	0	0	1	0.0	1.7	**	→	1	0	21	10	-52%	0	0	0	0	0	0	2	0	0	0	0	**	→	0	0	0	0	
06 Duarte	0	0	1	0	0.4	0.0	-100%	→	1	0	54	31	-43%	0	0	0	0	0	0	13	21	0	0	1	0	**	→	0	0	0	0
07 Elías Piña	0	0	0	0	0.0	0.0	**	→	0	1	13	35	169%	0	0	0	0	0	0	1	0	0	0	0	5	100%	→	0	0	0	0
08 El Seibo	0	0	0	0	0.0	0.0	**	→	10	5	66	52	-21%	0	0	0	0	0	0	2	0	0	0	0	**	→	0	0	0	0	
09 Espaillat	0	0	0	0	0.0	0.0	**	→	2	0	40	28	-30%	0	0	0	0	0	0	11	11	0	0	0	0	**	→	0	0	0	0
10 Independencia	0	0	0	0	0.0	0.0	**	→	4	2	51	52	2%	0	0	0	0	0	0	1	0	0	0	0	2	100%	→	0	0	0	0
11 La Altagracia	0	0	0	0	0.0	0.0	**	→	2	2	36	47	31%	0	0	0	0	0	0	2	5	0	0	1	0	**	→	0	0	0	0
12 La Romana	0	0	0	0	0.0	0.0	**	→	7	14	130	70	-46%	0	0	0	0	0	0	2	0	0	0	1	100%	→	0	0	0	0	
13 La Vega	0	0	0	0	0.0	0.0	**	→	7	1	173	122	-29%	0	0	0	0	3	0	15	9	0	0	3	0	**	→	0	0	0	0
14 María Trinidad Sánchez	0	0	0	0	0.0	0.0	**	→	5	0	40	34	-15%	0	0	0	0	0	0	3	5	0	0	0	3	100%	→	0	0	0	0
15 Monte Cristi	0	0	0	0	0.0	0.0	**	→	6	4	58	57	-2%	0	0	0	0	0	0	3	1	0	0	1	1	0%	→	0	0	1	0
16 Pedernales	0	0	0	0	0.0	0.0	**	→	3	0	19	24	26%	0	0	0	0	0	0	0	0	0	0	0	0	**	→	0	0	0	0
17 Peravia	0	0	1	0	0.6	0.0	-100%	→	14	5	123	137	11%	0	0	0	0	0	0	1	1	0	0	0	0	**	→	0	0	0	0
18 Puerto Plata	1	0	2	0	0.7	0.0	-100%	→	20	13	214	196	-8%	0	0	0	0	0	0	16	10	0	0	3	1	-200%	→	0	0	0	1
19 Hermanas Mirabal	1	0	1	0	1.1	0.0	-100%	→	9	0	34	75	121%	0	0	0	0	0	0	14	10	0	0	1	1	0%	→	0	0	0	0
20 Samaná	0	0	0	0	0.0	0.0	**	→	11	1	45	66	47%	0	0	0	0	0	0	0	0	0	0	1	100%	→	0	0	0	0	
21 San Cristóbal	0	0	3	4	0.5	0.7	31%	→	50	29	459	438	-5%	0	0	0	0	0	0	2	4	0	0	0	0	**	→	0	0	0	0
22 San Juan	0	0	0	0	0.0	0.0	**	→	7	10	89	90	1%	0	0	0	0	0	0	7	0	0	0	0	0	**	→	0	0	0	0
23 San Pedro de Macorís	0	0	2	0	0.7	0.0	-100%	→	31	6	458	422	-8%	0	0	0	0	0	0	3	9	0	0	0	0	**	→	0	0	0	0
24 Sánchez Ramírez	0	0	0	0	0.0	0.0	**	→	3	2	56	57	2%	0	0	0	0	0	0	1	5	0	0	0	0	**	→	0	0	0	0
25 Santiago	0	0	2	0	0.2	0.0	-100%	→	59	15	506	467	-8%	0	0	0	0	4	1	25	18	2	0	9	1	-800%	→	0	0	1	0
26 Santiago Rodríguez	0	0	0	0	0.0	0.0	**	→	0	0	11	14	27%	0	0	0	0	0	0	1	0	0	0	1	5	80%	→	0	0	0	0
27 Valverde	0	0	0	0	0.0	0.0	**	→	2	6	15	49	227%	0	0	0	0	0	0	0	2	0	0	0	0	**	→	0	0	0	0
28 Monseñor Nouel	0	0	0	0	0.0	0.0	**	→	5	0	35	45	29%	0	0	0	0	1	0	6	3	0	0	1	1	0%	→	0	0	0	0
29 Monte Plata	0	0	0	0	0.0	0.0	**	→	11	5	115	125	9%	0	0	0	0	0	0	3	3	0	0	0	0	**	→	0	0	0	0
30 Hato Mayor	0	0	0	0	0.0	0.0	**	→	11	7	113	49	-57%	0	0	0	0	0	0	1	1	0	0	1	0	**	→	0	0	0	0
31 San José de Ocoa	0	0	0	0	0.0	0.0	**	→	2	0	59	38	-36%	0	0	0	0	0	0	0	0	0	0	0	1	100%	→	0	0	0	0
32 Santo Domingo Extranjera	1	0	12	7	0.6	0.4	-43%	→	30	13	499	391	-22%	0	0	0	0	1	2	18	42	0	0	4	0	**	→	0	0	0	0
TOTAL PAÍS	3	0	29	14	0.3	0.2	-52%		576	401	6290	5530	-12%	0	0	0	0	9	4	146	228	2	0	26	34	24%		0	0	2	2

Alerta de brote

	Sin casos y/o evidencia de circulación
	Menos de 1 caso/1000 habitantes o circulación de agente demostrada en las últimas cuatro semanas
	1 a 10 casos/1000 habitantes y circulación de agente
	Mas de 10 casos/1000 habitantes y circulación de agente

Tendencia

→ Sin cambios    ↑ Aumento    ↓ Disminución

**Rabia:** en esta semana se reportaron (5) casos sospechosos de rabia animal (2) procedentes de la provincia Santo Domingo (Santo Domingo Norte/Barrio Sabana Pérdida, y Santo Domingo Este/Barrio Prado Oriental), (1) Distrito Nacional/Barrio Arroyo Hondo, (1) La Romana/Preconsa y (1) Santiago/Tierra Hermosa. El mayor número de casos en las últimas cuatro semanas se registró en la provincia de Santo Domingo además de presentar una tendencia al aumento. A la fecha el sistema de vigilancia ha captado 14 casos de rabia animal. Están pendientes de resultados las muestras captadas en las últimas semanas por problemas de logística del laboratorio.

**Leptospirosis:** durante esta semana se notificaron 17 casos sospechosos, de estos cuatro (4) corresponden a esta semana por fecha de inicio de síntomas. El total acumulado de casos notificados durante el presente año es de 228 casos sospechosos y 18 defunciones sospechosas. Las provincias con transmisión activa en las últimas cuatro semanas son: Duarte, Distrito Nacional, Puerto Plata, La Romana, Santiago y San José de Ocoa. Hasta la fecha tenemos treinta y cuatro (34) casos y dos (2) defunciones probables. Los serovaresprevalentes presentes en lo que va del año son en total 32 MAT positivo, distribuido de la siguiente manera, el Ictero (11 casos), Grippo (4 casos), Hebdomadi y canícola (3 casos c/u), Castellonis, Copenhageni, Hardjo y Pomona (2 casos c/u), Wolffi, Autumnalis y Javanica (1 caso C/u),

(\*\*) No casos año previo





**Red programática:** Enfermedades Emergentes y Reemergentes, EER

**Responsable:** Dirección General de Epidemiología (DIGEPI)

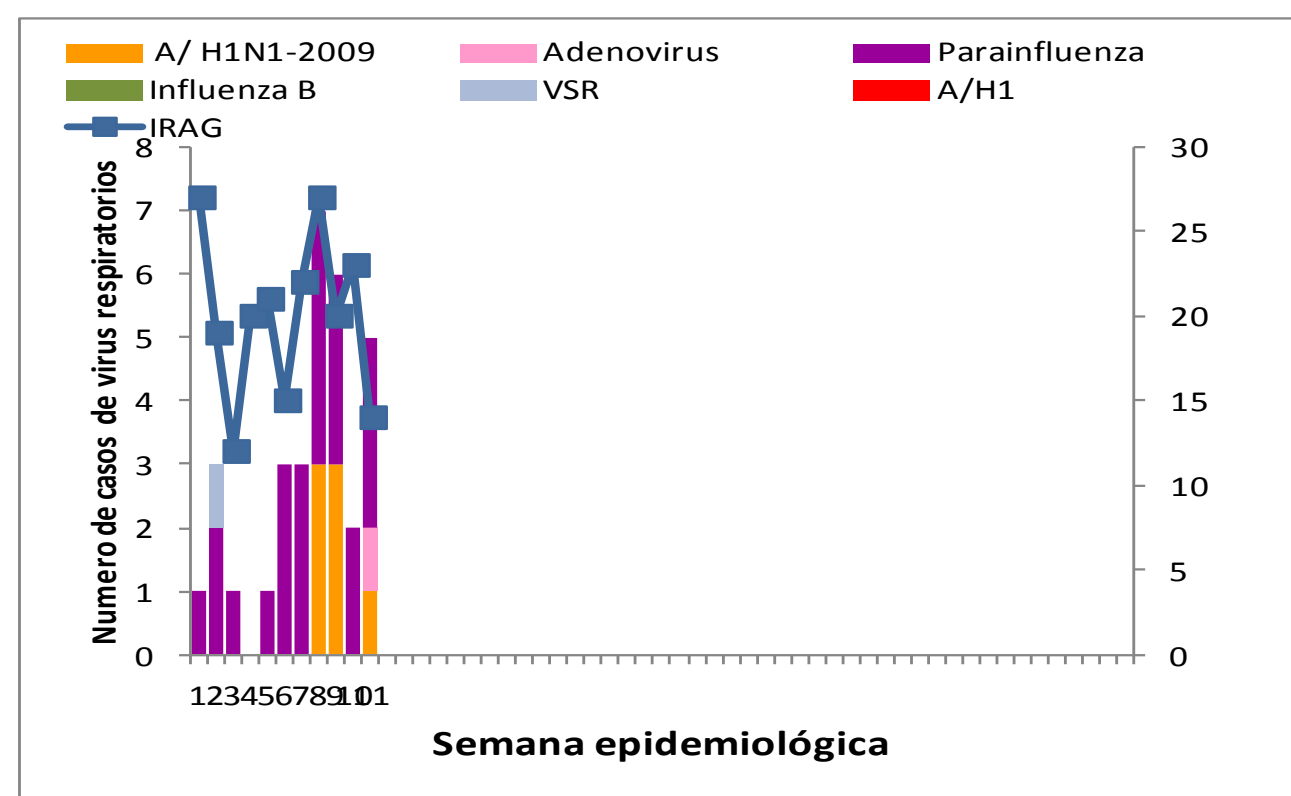
**Programas involucrados:** Programa Ampliado de Inmunización y DIGEPI

**Vigilancia de Influenza y otros virus respiratorios**

Enfermedad febril respiratoria aguda

PROVINCIA	2011		2012		Var, % de tasas
	Casos	Tasas por 10,000 habitantes	Casos	Tasas por 10,000 habitantes	
01 Distrito Nacional	62761	2634.17	55000	2279.49	-13%
02 Azua	16313	3150.33	13469	2573.27	-18%
03 Baoruco	9414	3822.09	5925	2375.89	-38%
04 Barahona	13509	3157.62	10377	2406.29	-24%
05 Dajabón	7008	4918.16	4924	3435.12	-30%
06 Duarte	21102	3315.96	14328	2239.79	-32%
07 Elías Piña	4518	2935.86	4265	2748.68	-6%
08 El Seibo	8812	3884.04	9081	3956.82	2%
09 Espaillat	18694	3701.09	16171	3180.04	-14%
10 Independencia	7277	6139.74	6125	5094.40	-17%
11 La Altagracia	8640	1739.66	7632	1502.60	-14%
12 La Romana	7477	1417.06	7021	1314.16	-7%
13 La Vega	31814	3467.84	24776	2675.93	-23%
14 María Trinidad Sánchez	10423	3461.11	7209	2383.01	-31%
15 Monte Cristi	3198	1239.36	2576	989.23	-20%
17 Pedernales	15293	27959.23	11061	19927.73	-29%
17 Peravia	19605	4516.66	17083	3880.62	-14%
18 Puerto Plata	29084	4167.14	26661	3792.83	-9%
19 Hermanas Mirabal	10026	4579.47	8935	4070.17	-11%
20 Samaná	3859	1828.61	4590	2154.95	18%
21 San Cristóbal	30599	2149.61	32963	2272.27	6%
22 San Juan	17522	3381.05	17701	3421.84	1%
23 San Pedro de Macorís	20762	2871.13	18019	2458.23	-14%
24 Sánchez Ramírez	15967	4818.01	13483	4058.73	-16%
25 Santiago	47549	2119.19	43427	1909.78	-10%
26 Santiago Rodríguez	2028	1751.77	5111	4427.05	153%
27 Valverde	11248	2758.43	10415	2521.76	-9%
28 Monseñor Nouel	13121	3149.02	12092	2866.64	-9%
29 Monte Plata	13754	3054.54	12222	2682.97	-12%
30 Hato Mayor	11945	6187.86	11367	5858.71	-5%
31 San José de Ocoa	8476	5784.54	6962	4748.28	-18%
32 Santo Domingo	77068	1629.03	58793	1222.15	-25%
<b>Total PAIS</b>	<b>578866</b>	<b>2733.56</b>	<b>499764</b>	<b>2331.03</b>	<b>-15%</b>

Número de casos de virus respiratorios por tipo y de infección respiratoria aguda grave detectados a través de la vigilancia centinela, SE 11 del 2012



**IRA:** hasta esta semana se han notificado al sistema 499,764 episodios de Infección Respiratoria Aguda, continuando el incremento >25% en Santiago Rodríguez. Se atendieron 31,936 episodios con una cobertura de un 53%. Se identificó mediante laboratorio la circulación de Influenza estacional H1N1, Adenovirus y Parainfluenza. El H1N1 correspondió a un niño de 6 años residente en el Distrito Nacional (DAS-V), el cual inició síntomas en la misma SE. De 28 muestras analizadas, 16 fueron tomadas de forma inadecuada, las cuales procedían de San Pedro de Macorís, Santiago, Santo Domingo y el Distrito Nacional.



Red programática: Enfermedades Emergentes y Reemergentes, EER  
Responsable: Dirección General de Epidemiología (DIGEPI)  
Programas involucrados: Programa de Salud Ambiental y DIGEPI

Provincia	Enfermedad diarreica aguda										Cólera										Alerta y tendencia			
	Episodios		Tasas de incidencia x10,000 hab		Casos sospechosos				Tasa de Incidencia x 100 hab		Var. % de tasas	Número de defunciones				Letalidad *		Casos hospitalizados		Número de casos investigados por el laboratorio		% Casos positivos		
	SE 1-11	2012	SE 1-11	2012	SE 11	2012	SE 1-11	2012	SE 1-11	2012		SE 1 a la 11-2012	2012 SE-11	SE 1 a la 11-2012	2012 SE-11	SE 1 a la 11-2012	2012 SE-11	SE 1 a la 11-2012	2012 SE-11	SE 1 a la 11-2012		2012 SE-11		
	2011	2012	2011	2012	2011	2012	2011	2012	2011	2012		2011	2012	2011	2012	2011	2012	2011	2012	2011		2012		
01 Distrito Nacional	23824	20231	999.9	838.5	10	0	225	212	0.1	0.1	-0.1	0	0	3	2	0.9	**	182	0	23	0	9%	**	↓
02 Azua	3708	2548	716.1	486.8	22	0	65	2	0.1	0.0	-1.0	0	0	0	0	0.0	**	2	0	1	0	0%	**	↓
03 Baoruco	27362	18082	11109.0	7250.8	0	0	49	0	0.2	0.0	-1.0	0	0	0	0	**	**	0	0	0	0	**	**	
04 Barahona	2440	2955	570.3	685.2	0	0	14	7	0.0	0.0	-0.5	0	0	0	0	0.0	**	7	0	7	0	29%	**	
05 Dajabón	8047	7519	5647.3	5245.5	0	0	18	0	0.1	0.0	-1.0	0	0	0	0	**	**	0	0	0	0	**	**	
06 Duarte	1364	1318	214.3	206.0	0	0	9	40	0.0	0.1	3.4	0	0	0	0	0.0	**	38	0	26	0	23%	**	↓
07 Elías Piña	3513	2805	2282.8	1807.7	1	0	46	14	0.3	0.1	-0.7	0	0	2	0	0.0	**	14	0	0	0	**	**	↓
08 El Seibo	5228	4209	2304.3	1834.0	2	0	29	0	0.1	0.0	-1.0	0	0	0	0	**	**	0	0	0	0	**	**	
09 Espailat	8668	7278	1716.1	1431.2	1	0	44	5	0.1	0.0	-0.9	0	0	1	0	0.0	**	5	0	4	0	0%	**	
10 Independencia	3935	3207	3320.0	2667.4	24	1	81	4	0.7	0.0	-1.0	0	0	1	0	0.0	**	4	1	4	1	0%	0	↓
11 La Altagracia	3087	2034	621.6	400.5	0	0	18	4	0.0	0.0	-0.8	0	0	2	1	25.0	**	4	0	2	0	50%	**	
12 La Romana	1543	1317	292.4	246.5	4	0	25	1	0.0	0.0	-1.0	1	0	1	0	0.0	**	1	0	1	0	0%	**	↓
13 La Vega	1100	1104	119.9	119.2	1	0	15	11	0.0	0.0	-0.3	1	0	1	0	0.0	**	11	0	6	0	17%	**	↓
14 María Trinidad Sánchez	2929	1661	972.6	549.1	0	0	1	26	0.0	0.1	24.9	0	0	0	1	3.8	**	20	0	7	0	57%	**	
15 Monte Cristi	4293	2967	1663.7	1139.4	9	0	97	0	0.4	0.0	-1.0	0	0	0	0	**	**	0	0	0	0	**	**	
16 Pedernales	1777	1316	3248.8	2370.9	43	0	98	0	1.8	0.0	-1.0	1	0	1	0	**	**	0	0	0	0	**	**	
17 Peravia	955	471	220.0	107.0	2	0	9	3	0.0	0.0	-0.7	0	0	0	0	0.0	**	3	0	3	0	0%	**	
18 Puerto Plata	1913	2781	274.1	395.6	0	1	38	29	0.1	0.0	-0.2	0	0	3	0	0.0	**	28	1	19	1	58%	1	↓
19 Hermanas Mirabal	3110	2164	1420.5	985.8	0	0	6	3	0.0	0.0	-0.5	0	0	0	0	0.0	**	3	0	3	0	0%	**	
20 Samaná	2010	1884	952.4	884.5	0	1	0	4	0.0	0.0	**	0	0	0	0	0.0	**	4	1	4	1	25%	0	↓
21 San Cristóbal	4912	4902	345.1	337.9	8	4	111	24	0.1	0.0	-0.8	0	0	1	0	0.0	**	19	2	12	4	0%	0	↓
22 San Juan	2322	2412	448.1	466.3	13	0	143	47	0.3	0.1	-0.7	0	0	1	0	0.0	**	30	0	4	0	25%	**	
23 San Pedro de Macorís	2707	1681	374.3	229.3	0	0	3	6	0.0	0.0	1.0	0	0	0	0	0.0	**	6	0	6	0	50%	**	↓
24 Sánchez Ramírez	1041	1024	314.1	308.3	1	0	5	0	0.0	0.0	-1.0	0	0	2	0	**	**	0	0	0	0	**	**	
25 Santiago	5278	3005	235.2	132.1	24	0	221	39	0.1	0.0	-0.8	1	0	6	0	0.0	**	36	0	23	0	4%	**	↓
26 Santiago Rodríguez	959	963	828.4	834.1	0	0	4	8	0.0	0.1	1.0	0	0	0	0	0.0	**	8	0	8	0	25%	**	
27 Valverde	2854	2215	699.9	536.3	2	0	66	1	0.2	0.0	-1.0	0	0	1	0	0.0	**	0	0	0	0	**	**	↓
28 Monseñor Nouel	298	581	71.5	137.7	4	0	58	23	0.1	0.1	-0.6	0	0	0	0	0.0	**	22	0	10	0	0%	**	↓
29 Monte Plata	2161	2283	479.9	501.2	0	0	4	3	0.0	0.0	-0.3	0	0	0	0	0.0	**	3	0	2	0	0%	**	
30 Hato Mayor	6235	4236	3229.9	2183.3	0	2	5	2	0.0	0.0	-0.6	0	0	0	0	0.0	**	2	2	2	2	0%	0	↓
31 San José de Ocoa	3903	2770	2663.6	1889.2	0	1	17	8	0.1	0.1	-0.5	0	0	0	0	0.0	**	7	1	5	1	0%	0	↓
32 Santo Domingo	2628	2290	55.5	47.6	6	16	173	220	0.0	0.0	0.3	0	1	5	8	3.6	6.3	200	16	150	15	9%	0%	↓
Extranjera					0	0	9	0				0	0	0	0	**	**	0	0	0	0	**	**	
<b>TOTAL PAIS</b>	<b>146104</b>	<b>116213</b>	<b>689.9</b>	<b>542.0</b>	<b>177</b>	<b>26</b>	<b>1,706</b>	<b>746</b>	<b>0.1</b>	<b>0.0</b>	<b>-0.6</b>	<b>4</b>	<b>1</b>	<b>31</b>	<b>12</b>	<b>1.6</b>	<b>3.8</b>	<b>659</b>	<b>24</b>	<b>332</b>	<b>25</b>	<b>15%</b>	<b>4%</b>	

\*Corresponde a la defunciones sospechosas y confirmadas sobre el total de casos sospechosos de cólera por 100

88.3

45

96

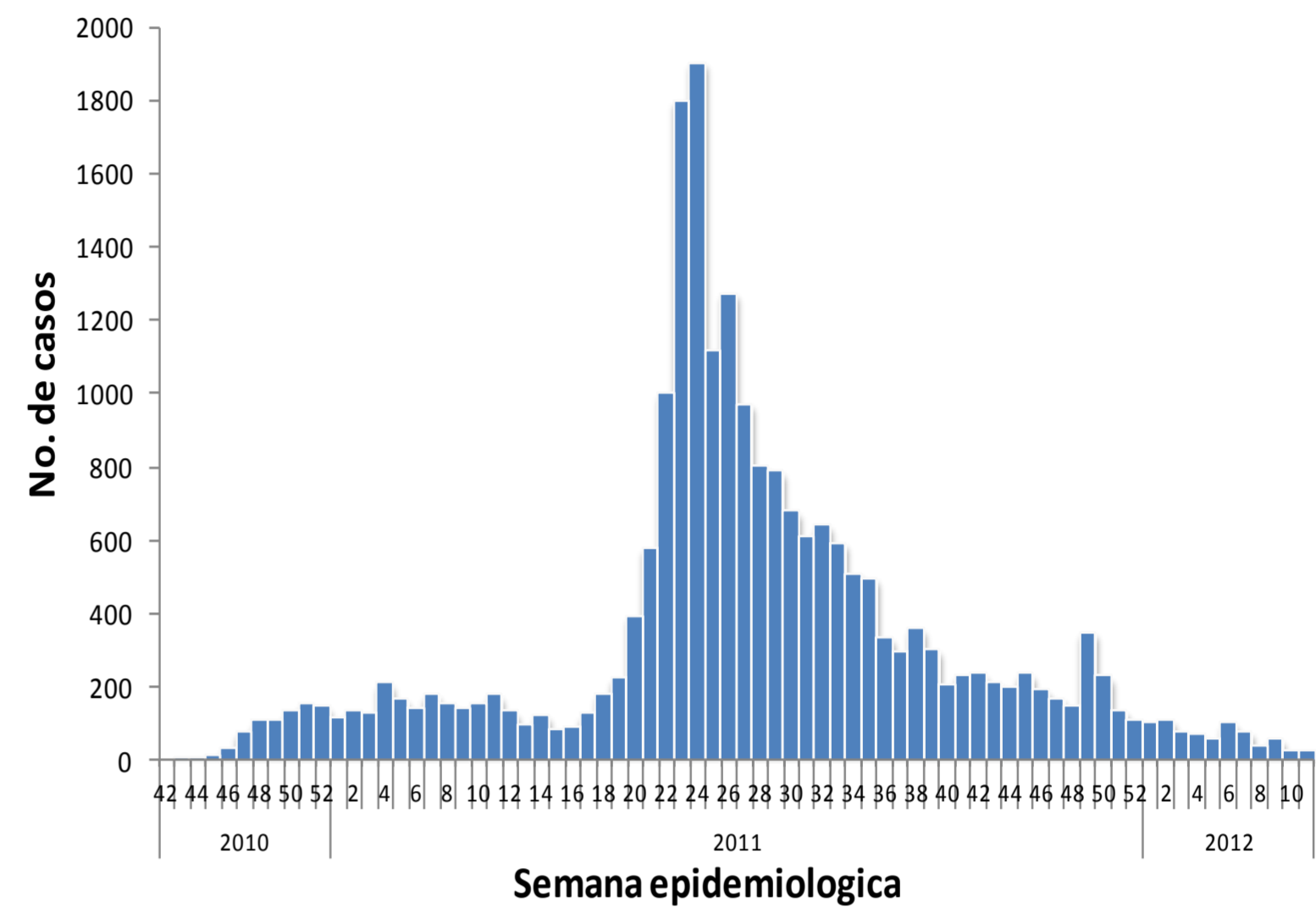
Alerta de brote

No se ha demostrado circulación en las últimas dos semanas
Se ha identificado casos aislados en las últimas dos semanas o brotes de enfermedad diarreica aguda
Dos o mas comunidades con casos confirmados aislados
Dos o mas casos con vínculo epidemiológico

Tendencia

→ Sin cambios      ↑ Aumento      ↓ Disminución

Curva epidémica de cólera, República Dominicana, actualizada hasta el 17/03/2012



**Cólera:** en esta semana se han notificado 26 casos sospechosos y se han estudiado por laboratorio 25 casos solo un 4% (1 caso) de positividad a V. cholerae. Las provincias Santo Domingo y San Cristóbal concentran la mayor cantidad de casos.

Se notifica una defunción sospechosa en un niño de seis meses de edad, residente en Santo Domingo Este, el 13-03-2012 inició con síntomas de vómitos y diarrea, demandó atención en un centro en su comunidad donde es manejado ambulatoriamente con amoxicilina. El 15-03-2012 es ingresado a 9:45 am en el H. Robert Reid Cabral con diagnóstico de shock hipovolémico, deshidratación severa y gastroenteritis aguda, falleciendo a la 9:30 pm. La muestra de heces resultó negativa a V. cholerae.

Hasta la fecha desde que inició la epidemia en el año 2010, se han notificado 22,331 casos sospechosos, 389 defunciones sospechosas y 162 defunciones fueron confirmadas a V. cholerae.

Red Programática: Prevención y control de la mortalidad y morbilidad materna y de la niñez

Responsable: Dirección General de Epidemiología

Programas involucrados: Dirección General Materno infantil

Provincias	Muertes Maternas probables notificadas a la semana por provincia de residencia					Muertes infantiles notificadas a la semana por provincia de residencia				
	2011	2011	2012	Acumulado al mes 2012	Var. % de casos	2011	2011	2012	Acumulado al mes 2012	Var. % de casos
		Semana 1 a	Semana 1 a				Semana 1 a	Semana 1 a		
		11	11	marzo			11	11	marzo	
01 Distrito Nacional	17	5	2	0	-60%	253	40	30	4	-25%
02 Azua	1	0	2	1	**	50	6	7	2	17%
03 Bahoruco	1	0	0	0	**	33	6	0	0	-100%
04 Barahona	1	0	0	0	**	80	18	7	2	-61%
05 Dajabón	1	1	0	0	-100%	16	2	6	1	200%
06 Duarte	3	1	2	1	100%	50	14	6	0	-57%
07 Elías Piña	1	1	0	0	-100%	11	4	0	0	-100%
08 El Seibo	1	0	0	0	**	10	6	3	1	-50%
09 Espaillat	0	0	0	0	**	52	9	7	0	-22%
10 Independencia	1	0	1	0	**	17	3	1	0	-67%
11 La Altagracia	5	2	2	0	0%	62	15	4	2	-73%
12 La Romana	8	1	1	0	0%	24	6	3	1	-50%
13 La Vega	4	1	1	0	0%	98	22	20	1	-9%
14 María Trinidad Sánchez	3	0	0	0	**	38	9	3	0	-67%
15 Monte Cristi	1	1	1	0	0%	43	7	7	1	0%
16 Pedernales	0	0	0	0	**	3	0	2	1	**
17 Peravia	5	0	0	0	**	49	12	10	4	-17%
18 Puerto Plata	2	1	0	0	-100%	70	17	15	2	-12%
19 Hermanas Mirabal	1	0	1	1	**	16	4	5	1	25%
20 Samaná	3	0	0	0	**	21	5	2	0	-60%
21 San Cristóbal	8	1	1	0	0%	158	46	13	3	-72%
22 San Juan de la Maguana	2	0	0	0	**	53	10	2	0	-80%
23 San Pedro de Macorís	11	3	0	0	-100%	108	15	22	2	47%
24 Sánchez Ramírez	1	0	0	0	**	40	8	5	1	-38%
25 Santiago	19	5	1	0	-80%	400	89	72	7	-19%
26 Santiago. Rodríguez	1	0	0	0	**	18	4	5	0	25%
27 Valverde	3	1	1	0	0%	57	13	3	0	-77%
28 Monseñor Nouel	6	1	0	0	-100%	37	8	5	2	-38%
29 Monte Plata	6	2	0	0	-100%	62	10	7	1	-30%
30 Hato mayor	5	1	0	0	-100%	16	3	6	1	100%
31 San José de Ocoa	1	0	1	0	**	7	3	3	0	0%
32 Santo Domingo	50	8	10	0	25%	742	140	116	28	-17%
No reporta provincia de residencia	0	0	0	0	**	182	54	9	0	-83%
<b>Total defunciones residentes</b>	<b>172</b>	<b>36</b>	<b>27</b>	<b>3</b>	<b>-25%</b>	<b>2876</b>	<b>608</b>	<b>406</b>	<b>68</b>	<b>-33%</b>
Extranjera	1	0	0	0	**	20	4	1	0	-75%
<b>TOTAL PAÍS</b>	<b>173</b>	<b>36</b>	<b>27</b>	<b>3</b>	<b>-25%</b>	<b>2896</b>	<b>612</b>	<b>407</b>	<b>68</b>	<b>-33%</b>

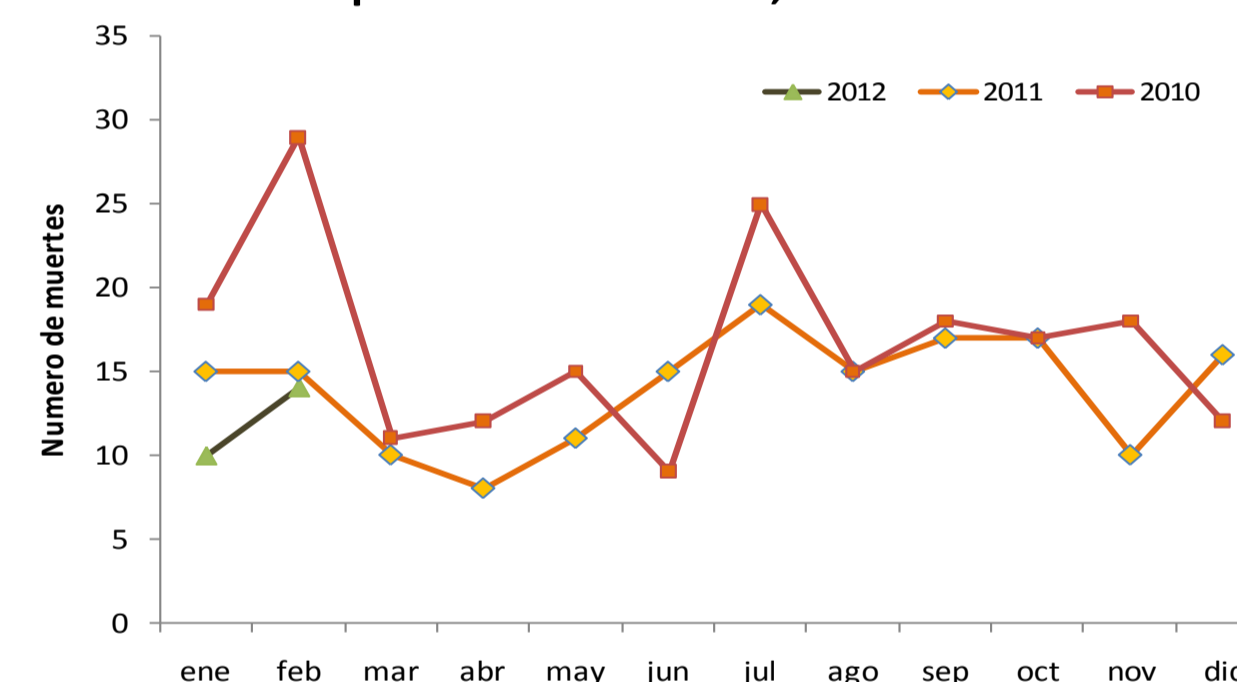
**Mortalidad Materna MM:** en esta semana se notificó un caso de muerte materna, para un acumulado de 27 muertes hasta la fecha. Los Hospitales con más casos notificados son la Maternidad Nuestra Sra. de La Altagracia (6), Hosp Luís E. Aybar (6), el Hospital José Ma. Cabral y Báez (4) y el Hospital Inicio Calventi (2).

**Mortalidad Infantil MI:** se notificaron 40 casos de MI, solo el 55% (22) corresponden a la semana epidemiológica. El 78.2% (320) de las 407 muertes notificadas este año son neonatales.

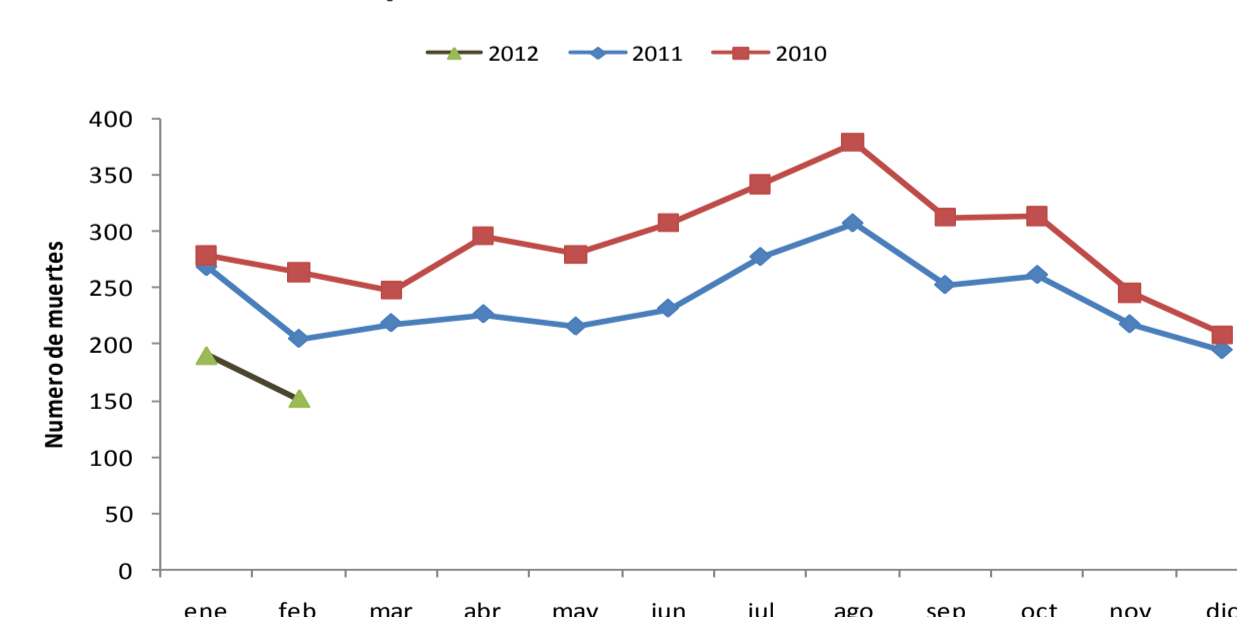


Hospital de ocurrencia	Edad	Periodo	Causa	Municipio y provincia de residencia
Hospital San Vicente de Paul	23	Puerperio	Sepsis, Abceso abdominal	Villa Riva, Duarte

Muertes Maternas según mes de ocurrencia, República Dominicana, 2010 - 2012



Muertes Infantiles según mes de ocurrencia, República Dominicana, 2010 - 2012





**Red programática:** Enfermedades Emergentes y Reemergentes, EER  
**Responsable:** Dirección Nacional de Epidemiología  
**Programas involucrados:** Programa Ampliado de Inmunizaciones y Programa de Inocuidad de Agua y Alimentos

Provincia	Cobertura de notificación semanal						Conjuntivitis				Hepatitis viral aguda				Enfermedad Transmitida por Alimentos				Parotiditis				Varicela			
	Notificaciones esperadas		SE 11		SE 1- 11		SE 11		SE 1- 11		SE 11		SE 1- 11		SE 11		SE 1- 11		SE 11		SE 1- 11		SE 11		SE 1- 11	
	SE 9	SE 1-9	2011	2012	2011	2012	2011	2012	2011	2012	2011	2012	2011	2012	2011	2012	2011	2012	2011	2012	2011	2012	2011	2012	2011	2012
01 Distrito Nacional	341	3751	73%	28%	42%	40%	215	103	2163	1692	134	80	1402	1466	39	32	1513	710	4	3	91	52	58	26	506	388
02 Azua	56	616	68%	50%	69%	76%	33	19	512	244	2	0	27	9	22	2	148	18	0	0	49	6	14	7	132	50
03 Baoruco	38	418	77%	16%	72%	53%	11	4	138	105	0	0	2	6	15	0	104	74	36	0	39	4	3	0	59	44
04 Barahona	61	671	82%	51%	75%	72%	19	9	236	156	0	1	15	7	6	3	156	53	2	2	15	4	9	1	39	52
05 Dajabón	33	363	42%	52%	88%	63%	17	5	108	81	0	0	11	6	7	2	62	63	0	1	1	1	7	2	26	11
06 Duarte	92	1012	76%	25%	74%	59%	18	2	271	140	3	0	35	10	11	1	96	81	1	0	6	1	20	3	83	54
07 Elías Piña	31	341	96%	55%	69%	68%	9	8	58	93	0	0	3	7	1	1	6	22	0	0	0	5	3	11	18	36
08 El Seibo	27	298	68%	100%	95%	100%	16	15	94	98	1	4	19	23	4	3	61	70	1	0	7	1	4	4	25	37
09 Espaillat	43	473	91%	98%	97%	96%	12	9	164	96	4	4	64	52	10	1	94	209	0	0	2	5	1	1	56	18
10 Independencia	33	363	95%	39%	78%	70%	6	3	47	71	2	0	8	1	70	0	101	14	0	1	12	4	24	0	216	212
11 La Altagracia	79	869	82%	100%	74%	93%	22	10	229	192	7	1	13	7	11	25	93	179	4	0	23	1	4	1	45	48
12 La Romana	40	440	56%	83%	74%	66%	11	19	173	117	0	3	30	22	3	19	99	76	0	0	6	1	4	1	38	10
13 La Vega	93	1023	85%	31%	70%	52%	39	32	480	351	4	4	58	38	2	6	163	53	1	0	19	2	16	5	190	42
14 María Trinidad Sánchez	38	418	73%	0%	89%	61%	11		149	51	2		8	2	14		133	104	0		2	0	8		63	14
15 Monte Cristi	44	484	87%	61%	86%	77%	30	12	209	139	0	3	5	14	10	0	137	79	0	0	16	11	23	6	259	28
16 Pedernales	16	176	66%	50%	61%	60%	4	7	73	47	0	0	1	2	1	0	195	22	0	0	4	1	1	0	13	9
17 Peravia	45	495	86%	87%	83%	95%	20	11	161	140	0	3	16	19	13	2	198	42	2	0	22	7	26	12	148	49
18 Puerto Plata	68	748	62%	87%	69%	89%	29	26	296	242	3	1	24	18	20	11	227	237	3	0	14	15	23	2	129	39
19 Hermanas Mirabal	33	363	56%	91%	92%	99%	10	14	105	81	1	0	11	10	10	2	58	49	0	0	1	1	10	0	66	25
20 Samaná	36	396	80%	58%	87%	79%	9	7	147	71	0	1	7	4	15	12	203	141	0	0	3	0	6	0	49	807
21 San Cristóbal	85	935	72%	79%	72%	83%	45	37	341	435	2	15	54	72	14	9	977	224	1	0	12	16	29	6	168	96
22 San Juan	79	869	91%	80%	79%	82%	32	17	327	198	2	4	54	42	2	1	57	27	1	1	3	9	21	14	138	87
23 San Pedro de Macorís	71	781	81%	75%	78%	70%	36	16	343	265	6	2	48	24	7	5	125	144	6	1	15	11	19	24	102	129
24 Sánchez Ramírez	43	473	73%	88%	90%	84%	9	14	231	161	5	4	27	33	8	3	145	40	0	0	6	5	5	4	43	31
25 Santiago	138	1518	88%	61%	71%	73%	86	81	913	849	18	9	107	93	34	23	456	215	2	4	48	20	83	51	481	166
26 Santiago. Rodríguez	28	308	84%	71%	43%	78%	1	7	32	33	0	1	0	5	0	0	17	33	0	0	0	2	2	5	7	55
27 Valverde	48	528	75%	60%	83%	79%	12	9	147	133	1	1	11	13	3	0	39	49	0	0	2	7	6	1	48	39
28 Monseñor Nouel	47	517	86%	60%	65%	78%	12	9	144	125	3	1	10	8	1	5	17	33	0	0	1	3	6	8	20	28
29 Monte Plata	55	605	70%	29%	62%	53%	20	13	263	238	1	0	22	13	2	4	46	52	1	0	11	7	7	1	74	14
30 Hato Mayor	43	473	43%	81%	96%	93%	20	6	248	138	0	1	13	4	25	8	168	101	0	0	12	3	3	1	37	32
31 San José de Ocoa	32	352	47%	100%	93%	100%	9	6	113	40	2	6	18	17	4	5	38	30	0	0	2	0	2	2	33	17
32 Santo Domingo	287	3157	88%	25%	50%	41%	205	75	2176	1649	34	10	361	259	65	30	979	950	12	5	70	55	77	28	598	200
<b>TOTAL PAIS</b>	<b>2203</b>	<b>24234</b>	<b>67%</b>	<b>53%</b>	<b>68%</b>	<b>66%</b>	<b>1028</b>	<b>605</b>	<b>11091</b>	<b>8471</b>	<b>237</b>	<b>159</b>	<b>2484</b>	<b>2306</b>	<b>449</b>	<b>215</b>	<b>6911</b>	<b>4194</b>	<b>77</b>	<b>18</b>	<b>514</b>	<b>260</b>	<b>524</b>	<b>227</b>	<b>3909</b>	<b>2867</b>

n.d.= no disponible

**Cobertura de notificación semanal:** notificaron 1,160 unidades a nivel nacional de 2,203 esperadas, para una cobertura de de un 53%. María Trinidad Sánchez no reporto notificaciones en esta semana.

La **Conjuntivitis** presentó un ligero aumento  $\geq 25\%$  en Hermanas Mirabal (29%), Sánchez Ramírez (36%), Pedernales (43%) y Santiago Rodríguez (86%); La **Hepatitis Vírica Aguda** en San José de Ocoa (67%) y San Cristóbal (87%); La **Enfermedad Transmitida por alimentos** en La Altagracia (56%) y La Romana (84%); La **Parotiditis Viral** en Santiago (50%) y la **Varicela** en Monseñor Nouel (25%), Santiago Rodríguez (60%) y Elías Piña (73%).