



El Boletín Epidemiológico Semanal es el instrumento de difusión oficial que utiliza la MSP para dar a conocer la situación epidemiológica de los eventos sujetos a notificación obligatoria que se

Enfermedades/eventos de vigilancia individual

- *Cólera
- *Dengue Clásico\Hemorrágico\SSD
- * Difteria
- *Enfermedad Febril Eruptiva
- *Enfermedad Febril Respiratoria (ETI-IRAG)
- *Enfermedad Meningocócica
- *Exposición Rábica\Rabia Humana
- * Malaria
- *Meningitis todas las formas
- *Parálisis Flácida\Poliomielitis
- *Tétanos Neonatal
- *Tétanos otras edades
- *Tosferina
- *Sintomático respiratorio/Tuberculosis
- *Muerte Infantil
- *Muerte Materna

Volumen

Boletín semanal
9

Desde el (26/02/2012) al (03/03/2012)

Dirección

C\ Santo Tomas de Aquino # 1, esq. Correa y Cidrón, Zona Universitaria, Distrito Nacional, Rep. Dominicana

Teléfonos:

809-686-9140
809-686-7347
809- 686-5337
1-809-200-4091

Fax: 809-689-8395

Email: sespas1@claro.net.do

Web: www.sespasdigepi.gob.do

Contenido

Enfermedades transmitidas por vectores

Enfermedades transmitidas por contacto directo

Enfermedades zoonóticas
Enfermedades prevenibles por vacunas
Influenza y otros virus respiratorios
Mortalidad infantil y materna

Situación Nacional de los Enfermedades Bajo Vigilancia Especial

A nivel nacional la malaria, la rabia y la leptospirosis continúan bajo control comparando las últimas 4 semanas con el mismo período de cinco años anteriores.

El Dengue se mantiene en zona de alarma para esta semana. Las provincias con transmisión activa son Puerto Plata, Independencia, Azua, Santo Domingo, San Cristóbal, San Pedro de Macorís, María Trinidad Sánchez, y Distrito Nacional

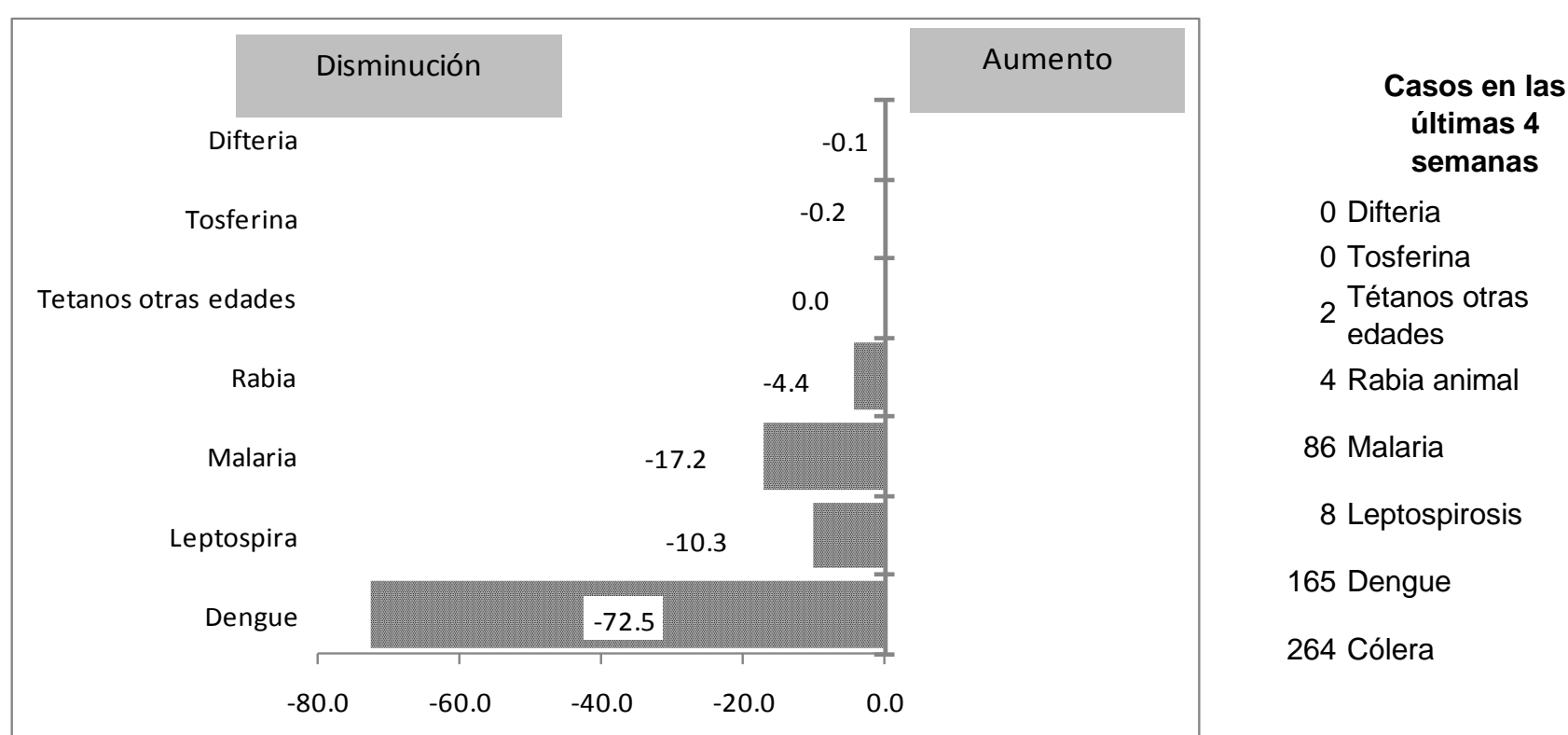
Las provincias con transmisión activa de cólera en las últimas 4 semanas son Santo Domingo, Distrito Nacional, Duarte y San Juan. Se continúa observando una baja positividad en las muestras procesadas.

La leptospirosis mantiene transmisión en Santiago, Duarte, Distrito Nacional, Puerto Plata, Peravia, Sánchez Ramírez, San José de Ocoa y Hermanas Mirabal

En esta semana se encuentran en alerta amarilla para malaria, las provincias de Dajabón, Azua, Elías Piña, Valverde y Santo Domingo

En las últimas 4 semanas predomina como agente causal de gripe el virus Parainfluenza.

Grafico No. 1 Reporte de enfermedades seleccionadas de notificación obligatoria, República Dominicana. Comparación de 4 semanas previas con datos históricos, últimos cinco años, 03 de marzo 2012



Alerta y Respuesta Rápida

Eventos de importancia nacional: No se reportaron eventos.

Eventos de importancia internacional: Alerta epidemiológica para la Tos Ferina. El 2 de marzo del 2012 la Organización Panamericana de la Salud/ Organización Mundial de la Salud (OPS/OMS) ha emitido una alerta para la tos ferina, ya que durante el 2011 e inicios del 2012 se registró un aumento en el número de casos en varios países de la Región; con casos predominantemente en adolescentes y en neonatos. Ante esta situación, la OPS/OMS reitera las recomendaciones formuladas por el Grupo Técnico Asesor sobre Enfermedades Prevenibles por vacunación en su reunión de julio de 2011.



República Dominicana
Vice ministerio de Salud Colectiva
Dirección General de Epidemiología
Sistema Nacional de Vigilancia Epidemiológica



Red programática: Enfermedades Transmitida por Vectores

Responsable: Centro Nacional de Control de Enfermedades Tropicales

Programas involucrados: Programa de Prevención y Control de Malaria, Dengue y otras Enfermedades Transmitidas por Vectores

Alerta de brote

	Sin casos y/o evidencia de circulación
	Menos de 1 caso/1000 habitantes o circulación de agente demostrada en las últimas cuatro semanas
	1 a 10 casos/1000 habitantes y circulación de agente
	Mas de 10 casos/1000 habitantes y circulación de agente

Tendencia

→ Sin cambios ↑ Aumento ↓ Disminución

PROVINCIA	DENGUE																		MALARIA																
	Número de casos probables				% de casos confirmados				Número de casos de dengue Grave				Número de defunciones				Tasa incidencia		Var. % de tasas	Alerta y tendencia 2012	Número de casos confirmados				Número de defunciones				Tasa incidencia		Var. % de tasas	Alerta y tendencia 2012			
	SE 9		SE 1-9		SE 2-6		SE 1-9		SE 9		SE 1-9		SE 9		SE 1-9		SE 1-9				SE 9		SE 1-9		SE 1-9										
	2011	2012	2011	2012	2011	2012	2011	2012	2011	2012	2011	2012	2011	2012	2011	2012	2011	2012	2011	2012	2011	2012	2011	2012	2011	2012	2011	2012							
01 Distrito Nacional	3	0	23	40	50%	25%	57%	41%	0	0	0	2	0	0	0	0	0	0	0	11.8	20.3	72%	↑	0	0	2	0	0	0	1	0	1.0	0.0	-100%	↓
02 Azua	0	0	16	20	14%	25%	44%	56%	0	0	1	3	0	0	0	0	0	0	0	37.8	46.7	24%	↑	4	1	36	20	0	0	0	2	85.0	46.7	-45%	↓
03 Baoruco	0	0	0	8	0%	0%	0%	63%	0	0	0	3	0	0	0	0	0	0	0	0.0	39.2	**	↑	1	0	34	7	0	0	0	0	168.7	34.3	-80%	↓
04 Barahona	1	0	5	5	100%	50%	100%	50%	0	0	2	0	0	0	0	0	0	0	0	14.3	14.2	-1%	↑	0	0	6	9	0	0	0	0	17.1	25.5	49%	↑
05 Dajabón	0	0	1	2	0%	**	0%	0%	0	0	0	0	0	0	0	0	0	0	0	8.6	17.1	99%	→	2	1	120	35	0	0	2	0	1029.3	298.4	-71%	↓
06 Duarte	1	0	17	19	0%	0%	29%	32%	0	0	0	1	0	0	0	0	0	0	0	32.7	36.3	11%	↑	0	0	0	4	0	0	0	0	0.0	7.6	**	↑
07 Elías Piña	0	0	0	0	0%	**	0%	**	0	0	0	0	0	0	0	0	0	0	0	0.0	0.0	**	→	0	1	13	11	0	0	0	0	103.2	86.6	-16%	↓
08 El Seibo	0	0	2	2	0%	0%	50%	0%	0	0	0	0	0	0	0	0	0	0	0	10.8	10.7	-1%	→	0	1	2	1	0	0	0	0	10.8	5.3	-51%	↓
09 Espaillat	3	0	31	16	20%	14%	39%	38%	0	0	1	1	0	0	0	0	0	0	75.0	38.5	-49%	↑	0	0	1	1	0	0	1	0	2.4	2.4	-1%	↓	
10 Independencia	0	0	3	7	0%	50%	67%	50%	0	0	1	0	0	0	0	0	0	0	30.9	71.2	130%	↑	2	0	48	6	0	0	1	0	495.0	61.0	-88%	↓	
11 La Altagracia	0	0	0	0	0%	**	0%	**	0	0	0	0	0	0	0	0	0	0	0.0	0.0	**	→	6	0	34	6	0	0	0	0	83.7	14.4	-83%	↓	
12 La Romana	1	0	1	4	0%	50%	0%	33%	0	0	0	0	0	0	0	0	0	0	2.3	9.2	295%	↓	0	1	1	7	0	0	0	0	2.3	16.0	591%	↑	
13 La Vega	2	0	32	14	42%	0%	48%	50%	0	0	0	0	0	0	0	0	0	0	42.6	18.5	-57%	↑	1	0	3	1	0	0	0	0	4.0	1.3	-67%	↓	
14 María Trinidad Sánchez	0	0	9	6	75%	75%	78%	67%	0	0	1	0	0	0	0	0	0	0	36.5	24.2	-34%	→	0	0	0	0	0	0	0	0	0.0	0.0	**	→	
15 Monte Cristi	1	0	5	6	0%	**	0%	67%	0	0	0	0	0	0	0	0	0	0	23.7	28.2	19%	↑	0	0	7	1	0	0	0	0	33.2	4.7	-86%	↓	
16 Pedernales	0	0	2	1	100%	**	100%	100%	0	0	0	0	0	0	0	0	0	0	44.7	22.0	-51%	→	0	0	1	1	0	0	0	0	22.3	22.0	-1%	↓	
17 Peravia	1	0	17	4	80%	**	76%	67%	0	0	4	0	0	0	0	0	0	0	47.9	11.1	-77%	→	0	0	0	0	0	0	0	0	0.0	0.0	**	→	
18 Puerto Plata	5	0	25	30	31%	13%	40%	57%	0	0	0	2	0	0	0	0	0	0	43.8	52.2	19%	↑	0	0	0	0	0	0	0	0	0.0	0.0	**	→	
19 Hermanas Mirabal	2	0	25	19	22%	22%	12%	32%	0	0	0	0	0	0	0	0	0	0	139.6	105.8	-24%	↑	0	0	0	0	0	0	0	0	0.0	0.0	**	→	
20 Samaná	0	0	0	0	0%	**	0%	**	0	0	0	0	0	0	0	0	0	0	0.0	0.0	**	→	0	0	0	3	0	0	0	0	0.0	17.2	**	↑	
21 San Cristóbal	2	0	12	7	75%	**	58%	60%	0	0	1	1	0	0	0	0	0	0	10.3	5.9	-43%	↑	0	0	0	0	0	0	0	0	0.0	0.0	**	→	
22 San Juan	0	0	3	1	0%	0%	0%	0%	0	0	0	0	0	0	0	0	0	0	7.1	2.4	-67%	→	0	0	1	1	0	0	0	0	2.4	2.4	0%	→	
23 San Pedro de Macorís	1	0	8	17	0%	43%	14%	64%	0	0	1	3	0	0	0	0	0	0	13.5	28.3	110%	↑	0	0	2	1	0	0	0	0	3.4	1.7	-51%	→	
24 Sánchez Ramírez	0	0	6	8	100%	0%	60%	38%	0	0	1	0	0	0	0	0	0	0	22.1	29.4	33%	→	0	0	0	0	0	0	0	0	0.0	0.0	**	→	
25 Santiago	5	0	38	30	33%	22%	35%	34%	1	0	4	1	0	0	0	0	0	0	20.7	16.1	-22%	↑	0	0	5	2	0	0	0	0	2.7	1.1	-61%	↓	
26 Santiago. Rodríguez	0	0	0	1	0%	**	0%	0%	0	0	0	0	0	0	0	0	0	0	0.0	10.6	**	↓	0	0	2	0	0	0	0	0	21.1	0.0	-100%	↓	
27 Valverde	1	0	10	2	20%	100%	40%	50%	0	0	0	0	0	0	0	0	0	0	30.0	5.9	-80%	→	4	0	14	12	0	0	1	0	42.0	35.5	-15%	↓	
28 Monseñor Nouel	0	0	8	11	50%	0%	44%	56%	0	0	0	2	0	0	0	0	0	0	23.5	31.9	36%	↑	0	0	0	0	0	0	0	0	0.0	0.0	**	→	
29 Monte Plata	0	1	2	3	0%	0%	0%	0%	0	0	0	0	0	0	0	0	0	0	5.4	8.0	48%	→	0	0	0	0	0	0	0	0	0.0	0.0	**	→	
30 Hato Mayor	0	0	1	0	0%	**	0%	**	0	0	0	0	0	0	0	0	0	0	6.3	0.0	-100%	→	0	0	1	2	0	0	0	0	6.3	12.6	99%	↑	
31 San José de Ocoa	1	0	3	0	0%	**	33%	**	0	0	0	0	0	0	0	0	0	0	25.0	0.0	-100%	→	0	0	0	0	0	0	0	0	0.0	0.0	**	→	
32 Santo Domingo	4	0	47	81	31%	38%	40%	60%	0	0	6	9	0	0	0	0	2	12.1	20.6	69%	↑	3	0	16	6	0	0	0	0	4.1	1.5	-63%	↓		
Extranjera	0	0	0	0	0	0	0	0	0	0	0	0	0	0	0	0	0	0	**	**	**	**	23	12	109	114	0	0	0	0	**	**	**	**	
TOTAL PAÍS	34	1	352	364	36%	28%	42%	48%	1	0	23	28	0	0	0	2	20.3	20.8	2%	↑	46	17	458	251	0	0	6	2	26.4	14.3	-46%	↓			

Casos de enf. febriles hemorrágicas			
Enfermedad	2010	2011	2012
Dengue hemorrágico	1110	105	28
Fiebre amarilla	0	0	0
Fiebre de Nilo de Oeste	0	0	0

(**) No casos año previo

Dengue: en esta semana se notificaron 37 casos probable de dengue, de estos uno grave, solo un caso pertenece a esta semana. Tenemos un acumulado de 364 casos incluyendo 28 graves y dos defunciones. Las Provincias que tienen circulación activa en las últimas 4 semanas son: Puerto Plata, Independencia, Azua, Santo Domingo, San Cristóbal, San Pedro de Macorís, María Trinidad Sánchez y Distrito Nacional.

Malaria: en esta semana se presentaron 17 nuevos casos de malaria en todo el país, 5 autóctonos y 12 importados desde Haití. Las cinco provincias con casos autóctonos se encuentra en alerta amarilla, por presentar de 1-10 casos por cada mil habitantes. El acumulado total de este año es de 251 casos, lo cual representa una reducción de 46% en la incidencia, comparada con el mismo periodo del año pasado.



República Dominicana
Vice ministerio de Salud Colectiva
Dirección General de Epidemiología
Sistema Nacional de Vigilancia Epidemiológica



Red Programática: Enfermedades Emergentes y Reemergentes, EER

Responsable: Dirección General de Epidemiología

Programas involucrados: Dirección General de Epidemiología/ Programa Ampliado de Inmunizaciones

PROVINCIA	Meningitis (todas las formas)					Meningitis bacterianas								Enfermedad Meningocócica													
	Episodios		Tasas de incidencia x10.000 hab		Var. % de tasas	Numero de casos probables				Tasa incidencia		Var. % de tasas	Numero de defunciones				Tasa incidencia		Var. % de tasas	Numero de defunciones							
	SE 1-9		SE 1-9			SE 9	SE 1-9			SE 1-9			SE 9	SE 1-9			SE 1-9			SE 9	SE 1-9						
	2011	2012	2011	2012	2011	2012	2011	2012	2011	2012	2011	2012	2011	2012	2011	2012	2011	2012	2011	2012	2011	2012	2011	2012			
01 Distrito Nacional	104	34	5.3	1.7	-68%	0	0	3	0	1.5	0.0	-100%	0	0	0	0	0	0	1	0	0.5	0.0	-100%	0	0	0	0
02 Azua	0	1	0.0	0.2	**	0	0	1	0	2.4	0.0	-100%	0	0	0	0	0	0	0	0	0.0	0.0	**	0	0	0	0
03 Baoruco	0	1	0.0	0.5	**	0	1	0	1	0.0	4.9	**	0	0	0	0	0	0	0	0	0.0	0.0	**	0	0	0	0
04 Barahona	1	0	0.3	0.0	-100%	0	0	1	0	2.9	0.0	-100%	0	0	0	0	0	0	0	0	0.0	0.0	**	0	0	0	0
05 Dajabón	0	0	0.0	0.0	**	0	0	2	0	17.2	0.0	-100%	0	0	1	0	0	0	0	0	0.0	0.0	**	0	0	0	0
06 Duarte	1	0	0.2	0.0	-100%	0	0	0	0	0.0	0.0	**	0	0	0	0	0	0	0	0	0.0	0.0	**	0	0	0	0
07Elías Piña	1	0	0.8	0.0	-100%	0	0	1	0	7.9	0.0	-100%	0	0	0	0	0	0	0	0	0.0	0.0	**	0	0	0	0
08 El Seibo	5	2	2.7	1.1	-60%	0	0	0	0	0.0	0.0	**	0	0	0	0	0	0	0	0	0.0	0.0	**	0	0	0	0
09 Espaillat	0	3	0.0	0.7	**	0	1	0	3	0.0	7.2	**	0	0	0	0	0	0	0	0	0.0	0.0	**	0	0	0	0
10 Independencia	4	0	4.1	0.0	-100%	0	0	0	0	0.0	0.0	**	0	0	0	0	0	0	0	0	0.0	0.0	**	0	0	0	0
11 La Altagracia	0	2	0.0	0.5	**	0	0	1	1	2.5	2.4	-2%	0	0	0	0	0	0	0	0	0.0	0.0	**	0	0	0	0
12 La Romana	5	1	1.2	0.2	-80%	0	0	0	1	0.0	2.3	**	0	0	0	0	0	0	0	0	0.0	0.0	**	0	0	0	0
13 La Vega	0	0	0.0	0.0	**	0	0	0	0	0.0	0.0	**	0	0	0	0	0	1	0	1.3	0.0	-100%	0	0	0	0	
14 María Trinidad Sánchez	1	0	0.4	0.0	-100%	0	0	0	0	0.0	0.0	**	0	0	0	0	0	0	0	0	0.0	0.0	**	0	0	0	0
15 Monte Cristi	0	0	0.0	0.0	**	0	0	0	1	0.0	4.7	**	0	0	0	0	0	0	0	0	0.0	0.0	**	0	0	0	0
16 Pedernales	0	0	0.0	0.0	**	0	0	0	0	0.0	0.0	**	0	0	0	0	0	0	0	0	0.0	0.0	**	0	0	0	0
17 Peravia	6	0	1.7	0.0	-100%	0	0	1	0	2.8	0.0	-100%	0	0	0	0	0	0	0	0	0.0	0.0	**	0	0	0	0
18 Puerto Plata	0	0	0.0	0.0	**	0	0	1	0	1.8	0.0	-100%	0	0	0	0	0	0	0	0	0.0	0.0	**	0	0	0	0
19 Hermanas Mirabal	0	0	0.0	0.0	**	0	0	0	0	0.0	0.0	**	0	0	0	0	0	0	0	0	0.0	0.0	**	0	0	0	0
20 Samaná	0	0	0.0	0.0	**	0	0	1	0	5.8	0.0	-100%	0	0	0	0	0	0	0	0	0.0	0.0	**	0	0	0	0
21 San Cristóbal	22	0	1.9	0.0	-100%	0	0	1	0	0.9	0.0	-100%	0	0	0	0	0	0	0	0	0.0	0.0	**	0	0	0	0
22 San Juan	1	0	0.2	0.0	-100%	0	0	0	0	0.0	0.0	**	0	0	0	0	0	0	1	0.0	2.4	**	0	0	0	0	
23 San Pedro de Macorís	0	0	0.0	0.0	**	0	0	0	2	0.0	3.3	**	0	0	0	0	0	0	0	0	0.0	0.0	**	0	0	0	0
24 Sánchez Ramírez	0	0	0.0	0.0	**	0	0	0	0	0.0	0.0	**	0	0	0	0	0	0	0	0	0.0	0.0	**	0	0	0	0
25 Santiago	11	18	0.6	1.0	61%	0	0	3	2	1.6	1.1	-34%	0	0	0	0	0	1	0	0.5	0.0	-100%	0	0	0	0	
26 Santiago Rodríguez	0	0	0.0	0.0	**	0	0	0	0	0.0	0.0	**	0	0	0	0	0	0	0	0	0.0	0.0	**	0	0	0	0
27 Valverde	0	0	0.0	0.0	**	0	0	0	0	0.0	0.0	**	0	0	0	0	0	0	0	0	0.0	0.0	**	0	0	0	0
28 Monseñor Nouel	0	0	0.0	0.0	**	0	0	0	0	0.0	0.0	**	0	0	0	0	0	0	0	0	0.0	0.0	**	0	0	0	0
29 Monte Plata	3	0	0.8	0.0	-100%	0	0	1	1	2.7	2.7	-1%	0	0	0	0	0	0	0	0	0.0	0.0	**	0	0	0	0
30 Hato Mayor	1	1	0.6	0.6	-1%	0	0	0	0	0.0	0.0	**	0	0	0	0	0	0	0	0	0.0	0.0	**	0	0	0	0
31 San Jose de Ocoa	0	0	0.0	0.0	**	0	0	0	0	0.0	0.0	**	0	0	0	0	0	0	0	0	0.0	0.0	**	0	0	0	0
32 Santo Domingo	12	2	0.3	0.1	-84%	0	1	6	2	1.6	0.5	-67%	0	0	1	0	0	0	2	1	0.5	0.3	-51%	1	0	1	0
Extranjera					**	0	0	0	0			**	0	0	0	0	0	0	0			**	0	0	0	0	
TOTAL PAIS	178	65	1.0	0.4	-64%	0	3	23	14	1.3	0.8	-40%	0	0	2	0	0	0	5	2	0.3	0.1	-60%	1	0	1	0

Meningitis Bacteriana: se notificaron tres (3) casos Probables en la semana. Un niño de 4 meses que inició síntomas el 27 de febrero, residente en Los Alcarrizos, Santo Domingo, y atendido en el Hosp. Robert Reid Cabral cuyo látex repota *Streptococcus Neumoniae*. Otro caso es una niña de un año residente en el municipio de Galván, Provincia de Bahoruco, con inicio de síntomas el 26 de febrero y que fue atendida en el Hospital Jaime Mota de Barahona. Esta pendiente reporte del Cultivo de Líquido Cefalorraquídeo (LCR). El tercer caso es un niño de 9 años residente en Moca, Provincia Espaillat, quién inicia síntomas el 28 de febrero y es atendido en el H. Pascacio Toribio. Pendiente resultado de cultivo de LCR.

Enfermedad Meningocócica: no se reportan casos a la semana

(**) No casos año previo



Red Programática: Prevención y control de Zoonosis

Responsable: Centro Antirrábico Nacional \ Dirección General de Epidemiología

Programas involucrados: Centro Antirrábico Nacional \ Dirección General de Epidemiología

PROVINCIA	Rabia													Leptospirosis																					
	Número de casos rabia animal				Tasa incidencia		Var. % de tasas	Alerta y tendencia	Número de personas agredidas por animales*				Var. % de casos	Número de casos rabia humana				Número de casos sospechosos				Número de casos probables				Var. % de casos	Alerta y tendencia	Número de defunciones							
	SE 9		SE 1-9		SE 1-9				SE 9		SE 1-9			SE 9		SE 1-9		SE 9		SE 1-9		SE 9		SE 1-9				SE 9		SE 1-9					
	2011	2012	2011	2012	2011	2012	2011	2012	2011	2012	2011	2012	2011	2012	2011	2012	2011	2012	2011	2012	2011	2012	2011	2012	2011	2012	2011	2012	2011	2012	2011	2012	2011	2012	2011
01 Distrito Nacional	1	0	5	1	0.6	0.1	-80%	→	268	188	2036	1696	-17%	0	0	0	0	sol	2	2	24	0	0	0	1	100%	→	0	0	0	0				
02 Azua	0	0	0	0	0.0	0.0	**	→	4	1	56	50	-11%	0	0	0	0	0	0	0	8	0	0	0	1	100%	→	0	0	0	0				
03 Baoruco	0	0	0	1	0.0	1.2	**	→	6	0	70	26	-63%	0	0	0	0	0	0	0	1	0	0	0	0	**	→	0	0	0	0				
04 Barahona	0	0	0	0	0.0	0.0	**	→	11	1	92	58	-37%	0	0	0	0	0	0	0	9	0	0	0	5	100%	→	0	0	0	1				
05 Dajabón	0	0	0	1	0.0	2.1	**	→	0	1	20	9	-55%	0	0	0	0	0	0	2	0	0	0	0	0	**	→	0	0	0	0				
06 Duarte	1	0	1	0	0.5	0.0	-100%	→	7	0	52	29	-44%	0	0	0	0	1	0	13	20	1	0	1	5	80%	→	0	0	0	0				
07 Elías Piña	0	0	0	0	0.0	0.0	**	→	2	1	12	26	117%	0	0	0	0	1	0	1	0	0	0	0	0	**	→	0	0	0	0				
08 El Seibo	0	0	0	0	0.0	0.0	**	→	3	1	49	43	-12%	0	0	0	0	0	0	0	2	0	0	0	0	**	→	0	0	0	0				
09 Espailat	0	0	0	0	0.0	0.0	**	→	1	0	35	22	-37%	0	0	0	0	1	0	11	10	0	0	0	2	100%	→	0	0	0	0				
10 Independencia	0	0	0	0	0.0	0.0	**	→	4	2	41	40	-2%	0	0	0	0	1	0	1	0	0	0	0	0	**	→	0	0	0	0				
11 La Altagracia	0	0	0	0	0.0	0.0	**	→	2	0	27	38	41%	0	0	0	0	0	0	2	2	0	0	1	0	**	→	0	0	0	0				
12 La Romana	0	0	0	0	0.0	0.0	**	→	11	0	112	46	-59%	0	0	0	0	0	0	0	2	0	0	0	0	**	→	0	0	0	0				
13 La Vega	0	0	0	0	0.0	0.0	**	→	12	0	144	94	-35%	0	0	0	0	0	0	12	8	0	0	3	3	0%	→	0	0	0	0				
14 María Trinidad Sánchez	0	0	0	0	0.0	0.0	**	→	2	0	32	19	-41%	0	0	0	0	0	0	2	3	0	0	0	0	**	→	0	0	0	0				
15 Monte Cristi	0	0	0	0	0.0	0.0	**	→	3	1	47	47	0%	0	0	0	0	0	0	3	0	0	0	1	0	**	→	0	0	1	0				
16 Pedernales	0	0	0	0	0.0	0.0	**	→	2	1	16	16	0%	0	0	0	0	0	0	0	0	0	0	0	0	**	→	0	0	0	0				
17 Peravia	0	0	1	0	0.7	0.0	-100%	→	18	0	97	94	-3%	0	0	0	0	1	0	1	1	0	0	0	1	100%	→	0	0	0	0				
18 Puerto Plata	0	0	0	0	0.0	0.0	**	→	26	0	168	148	-12%	0	0	0	0	1	0	15	10	0	0	3	1	-200%	→	0	0	0	1				
19 Hermanas Mirabal	0	0	0	0	0.0	0.0	**	→	3	0	24	55	129%	0	0	0	0	0	0	14	10	0	0	1	1	0%	→	0	0	0	0				
20 Samaná	0	0	0	0	0.0	0.0	**	→	13	0	32	61	91%	0	0	0	0	0	0	0	0	0	0	0	0	**	→	0	0	0	0				
21 San Cristóbal	0	0	3	4	0.6	0.8	31%	→	43	13	349	341	-2%	0	0	0	0	1	0	2	3	0	0	0	0	**	→	0	0	0	0				
22 San Juan	0	0	0	0	0.0	0.0	**	→	8	2	81	61	-25%	0	0	0	0	0	0	0	5	0	0	0	0	**	→	0	0	0	0				
23 San Pedro de Macorís	0	0	2	0	0.8	0.0	-100%	→	42	0	406	343	-16%	0	0	0	0	0	0	3	9	0	0	0	0	**	→	0	0	0	0				
24 Sánchez Ramírez	0	0	0	0	0.0	0.0	**	→	5	3	47	49	4%	0	0	0	0	0	0	1	4	0	0	0	1	100%	→	0	0	0	0				
25 Santiago	2	0	2	0	0.3	0.0	-100%	→	43	5	391	355	-9%	0	0	0	0	7	0	21	15	2	0	7	5	-40%	→	0	0	1	0				
26 Santiago Rodríguez	0	0	0	0	0.0	0.0	**	→	4	0	11	10	-9%	0	0	0	0	1	0	1	0	1	0	1	0	**	→	0	0	0	0				
27 Valverde	0	0	0	0	0.0	0.0	**	→	2	0	8	31	288%	0	0	0	0	0	0	0	2	0	0	0	1	100%	→	0	0	0	0				
28 Monseñor Nouel	0	0	0	0	0.0	0.0	**	→	1	1	28	36	29%	0	0	0	0	0	0	5	3	0	0	1	0	**	→	0	0	0	0				
29 Monte Plata	0	0	0	0	0.0	0.0	**	→	3	0	93	91	-2%	0	0	0	0	0	0	3	2	0	0	0	0	**	→	0	0	0	0				
30 Hato Mayor	0	0	0	0	0.0	0.0	**	→	8	1	91	31	-66%	0	0	0	0	0	0	1	0	0	0	1	0	**	→	0	0	0	0				
31 San José de Ocoa	0	0	0	0	0.0	0.0	**	→	6	0	57	30	-47%	0	0	0	0	0	0	0	0	0	1	0	2	100%	↑	0	0	0	0				
32 Santo Domingo Extranjera	1	0	9	7	0.6	0.4	-24%	→	53	1	422	284	-33%	0	0	0	0	0	3	16	34	0	0	3	0	**	→	0	0	0	0				
TOTAL PAIS	5	0	23	14	0.3	0.2	-40%		616	223	5146	4279	-17%	0	0	0	0	15	5	132	187	4	1	23	29	21%		0	0	2	2				

Alerta de brote

	Sin casos y/o evidencia de circulación
	Menos de 1 caso/1000 habitantes o circulación de agente demostrada en las últimas cuatro semanas
	1 a 10 casos/1000 habitantes y circulación de agente
	Mas de 10 casos/1000 habitantes y circulación de agente

Tendencia

→ Sin cambios ↑ Aumento ↓ Disminución

Rabia: en esta semana se reportaron (2) casos sospechosos de rabia animal provenientes de las provincias Santo Domingo (Municipio de Santo Domingo Este/Barrio Los Mina) y Monte Plata (Municipio Yamasá/Hato Viejo). El mayor número de casos en las últimas cuatro semanas se registró en la provincia de Santo Domingo además de presentar una tendencia al aumento. A la fecha el sistema de vigilancia ha captado 14 casos de rabia animal.

Leptospirosis: durante esta semana se notificaron 16 casos sospechosos, de estos cinco (5) corresponden a esta semana por fecha de inicio de síntomas. El total acumulado de casos notificados durante el presente año es de 187 casos sospechosos y 16 defunciones sospechosas. Las provincias con transmisión activa en las últimas cuatro semanas son: Santiago, Duarte, Distrito Nacional, Puerto Plata, Peravia, Sánchez Ramírez, San José de Ocoa y Hermanas Mirabal. Hasta la fecha tenemos veinte y nueve (29) casos y dos (2) defunciones probables. Los serovares prevalentes presentes en lo que va del año es el Ictero (7 casos), Hebdomadi (3 casos), Castellonis y canícola (1 caso C/u).

(**) No casos año previo



República Dominicana
 Vice ministerio de Salud Colectiva
 Dirección General de Epidemiología
 Programa Ampliado de Inmunización
 Sistema Nacional de Vigilancia Epidemiológica
BOLETIN EPIDEMIOLOGICO SEMANA 9 año 2011



Red Programática: Prevención y control de la Mortalidad y Morbilidad Materna y de la niñez (incluye nutrición e inmunizaciones)

Responsable: Programa Ampliado de Inmunizaciones

Programas involucrados: Programa Ampliado de Inmunizaciones \ Dirección General de Epidemiología

PROVINCIA	DIFTERIA					TOSFERINA					TETANOS OTRAS EDADES																		
	Numero de casos probables				Var. % de casos	Numero de defunciones probables				Var. % de casos	Numero de casos probables				Var. % de casos	Numero de defunciones probables													
	SE-9		SE 1-9			SE-9		SE 1-9			SE-9		SE 1-9			SE-9		SE 1-9											
	2011	2012	2011	2012	2011	2012	2011	2012	2011	2012	2011	2012	2011	2012	2011	2012	2011	2012											
01 Distrito Nacional	0	0	0	0	**	0	0	0	0	0	0	1	0	-100%	0	0	0	0	0	0	0	2	**	0	0	0	0	1	
02 Azua	0	0	0	0	**	0	0	0	0	0	0	0	0	0	**	0	0	0	0	0	0	0	1	0	-100%	0	0	0	0
03 Baoruco	0	0	0	0	**	0	0	0	0	0	0	0	0	0	**	0	0	0	0	0	0	0	0	0	**	0	0	0	0
04 Barahona	0	0	0	0	**	0	0	0	0	0	0	0	0	0	**	0	0	0	0	0	0	0	0	0	**	0	0	0	0
05 Dajabón	0	0	0	0	**	0	0	0	0	0	0	0	0	0	**	0	0	0	0	0	0	0	0	0	**	0	0	0	0
06 Duarte	0	0	0	0	**	0	0	0	0	0	0	0	0	0	**	0	0	0	0	0	0	0	2	1	-50%	0	0	0	0
07 Elías Piña	0	0	0	0	**	0	0	0	0	0	0	0	0	0	**	0	0	0	0	0	0	0	0	0	**	0	0	0	0
08 El Seibo	0	0	0	0	**	0	0	0	0	0	0	0	0	0	**	0	0	0	0	0	0	0	0	0	**	0	0	0	0
09 Espaillat	0	0	0	0	**	0	0	0	0	0	0	0	0	0	**	0	0	0	0	0	0	0	0	0	**	0	0	0	0
10 Independencia	0	0	0	0	**	0	0	0	0	0	0	0	0	0	**	0	0	0	0	0	0	0	0	0	**	0	0	0	0
11 La Altagracia	0	0	0	0	**	0	0	0	0	0	0	0	0	0	**	0	0	0	0	0	0	0	0	0	**	0	0	0	0
12 La Romana	0	0	0	0	**	0	0	0	0	0	0	0	0	0	**	0	0	0	0	0	0	0	0	0	**	0	0	0	0
13 La Vega	0	0	0	0	**	0	0	0	0	0	0	1	0	-100%	0	0	0	0	0	0	0	0	1	**	0	0	0	0	1
14 María Trinidad Sánchez	0	0	0	0	**	0	0	0	0	0	0	0	0	0	**	0	0	0	0	0	0	0	0	0	**	0	0	0	0
15 Montecristi	0	0	0	0	**	0	0	0	0	0	0	0	0	0	**	0	0	0	0	0	0	0	1	**	0	0	0	0	1
17 Pedernales	0	0	0	0	**	0	0	0	0	0	0	0	0	0	**	0	0	0	0	0	0	1	0	-100%	0	0	1	0	0
17 Peravia	0	0	0	0	**	0	0	0	0	0	0	0	0	0	**	0	0	0	0	0	0	0	0	0	**	0	0	0	0
18 Puerto Plata	0	0	0	0	**	0	0	0	0	0	0	0	0	0	**	0	0	0	0	0	0	0	0	0	**	0	0	0	0
19 Hermanas Mirabal	0	0	0	0	**	0	0	0	0	0	0	0	0	0	**	0	0	0	0	0	0	0	0	0	**	0	0	0	0
20 Samaná	0	0	0	0	**	0	0	0	0	0	0	0	0	0	**	0	0	0	0	0	0	1	0	-100%	0	0	1	0	0
21 San Cristóbal	0	0	0	0	**	0	0	0	0	0	0	0	0	0	**	0	0	0	0	0	0	0	1	**	0	0	0	0	0
22 San Juan	0	0	0	0	**	0	0	0	0	0	0	0	0	0	**	0	0	0	0	0	0	0	0	0	**	0	0	0	0
23 San Pedro de Macoris	0	0	0	0	**	0	0	0	0	0	0	0	0	0	**	0	0	0	0	0	0	0	0	0	**	0	0	0	0
24 Sánchez Ramírez	0	0	0	0	**	0	0	0	0	0	0	0	0	0	**	0	0	0	0	0	0	0	0	0	**	0	0	0	0
25 Santiago	0	0	1	0	-100%	0	0	1	0	0	0	0	0	0	**	0	0	0	0	0	0	3	0	-100%	0	0	2	0	0
26 Santiago Rodríguez	0	0	0	0	**	0	0	0	0	0	0	0	0	0	**	0	0	0	0	0	0	0	0	**	0	0	0	0	0
27 Valverde	0	0	0	0	**	0	0	0	0	0	0	0	0	0	**	0	0	0	0	0	0	1	1	0%	0	0	1	1	0
28 Monseñor Nouel	0	0	0	0	**	0	0	0	0	0	0	0	0	0	**	0	0	0	0	0	0	1	0	-100%	0	0	1	0	0
29 Monte Plata	0	0	0	0	**	0	0	0	0	0	0	0	0	0	**	0	0	0	0	0	0	0	0	**	0	0	0	0	0
30 Hato Mayor	0	0	0	0	**	0	0	0	0	0	0	0	0	0	**	0	0	0	0	0	0	0	0	**	0	0	0	0	0
31 San José de Ocoa	0	0	0	0	**	0	0	0	0	0	0	0	0	0	**	0	0	0	0	0	0	0	0	**	0	0	0	0	0
32 Santo Domingo	0	0	0	0	**	0	0	0	0	0	0	0	0	0	**	0	0	0	0	0	0	2	0	-100%	0	0	1	0	0
Extranjera	0	0	0	0	**	0	0	0	0	0	0	0	0	0	**	0	0	0	0	0	0	0	0	**	0	0	0	0	0
TOTAL PAIS	0	0	1	0	-100%	0	0	1	0	0	0	2	0	-100%	0	0	0	0	0	0	0	0	12	7	-42%	0	0	7	4

No.de casos de EPV en eliminación

Enfermedad	2010	2011	2012
Polio	0	0	0
Sarampión	0	0	0
Rubeola	0	0	0
Tétanos neonatal	3	2	0

Durante la semana 9 se notificaron 3 casos de enfermedad febril eruptiva procedentes de Distrito Nacional, Santiago y Espaillat. Solo dos (2) de lo casos corresponden a la semana 9 por fecha de inicio de síntomas. Se notificó 1 caso de parálisis flácida aguda procedente del Distrito Nacional. La difteria, Tos ferina, tétanos en otras edades y enfermedad febril eruptiva mantienen una disminución en relación al acumulado a la misma semana del año anterior. En cada casos y de manera específica se implementaron acciones de prevención y control.

PROVINCIA	Parálisis flácida aguda <15 años					Enfermedad Febril Eruptiva								
	Numero de casos probables				Var. % de casos	Numero de defunciones probables				Tendencia				
	SE-9		SE 1-9			SE-9		SE 1-9						
	2011	2012	2011	2012	2011	2012	2011	2012	2011	2012				
01 Distrito Nacional	0	1	0	1	**	0	0	0	0	0	1	0	5	**
02 Azua	0	0	0	0	**	0	0	0	0	0	0	0	0	**
03 Baoruco	0	0	1	0	-100%	0	0	0	0	0	0	0	0	**
04 Barahona	0	0	0	0	**	0	0	0	0	0	0	0	0	**
05 Dajabón	0	0	0	0	**	0	0	0	0	0	0	0	0	**
06 Duarte	0	0	1	0	-100%	0	0	0	0	0	0	0	0	**
07 Elías Piña	0	0	0	0	**	0	0	0	0	0	0	0	0	**
08 El Seibo	0	0	0	0	**	0	0	0	0	0	0	0	0	**
09 Espaillat	0	0	0	0	**	0	0	0	0	0	0	0	1	**
10 Independencia	0	0	0	0	**	0	0	0	0	0	0	0	1	**
11 La Altagracia	0	0	0	0	**	0	0	0	0	0	2	1	-50%	**
12 La Romana	0	0	0	0	**	0	0	0	0	0	0	0	0	**
13 La Vega	0	0	0	0	**	0	0	0	0	0	0	0	0	**
14 María Trinidad Sánchez	0	0	0	0	**	0	0	0	0	0	0	0	0	**
15 Monte Cristi	0	0	0	0	**	0	0	0	0	0	0	0	0	**
17 Pedernales	0	0	0	0	**	0	0	0	0	0	0	0	0	**
17 Peravia	0	0	0	0	**	0	0	0	0	0	0	0	1	**
18 Puerto Plata	0	0	0	0	**	0	0	0	0	0	2	6	200%	**
19 Hermanas Mirabal	0	0	0	0	**	0	0	0	0	0	0	2	**	
20 Samaná	0	0	0	0	**	0	0	0	0	1	0	2	1	-50%
21 San Cristóbal	0	0	0	1	**	0	0	0	0	0	3	0	-100%	**
22 San Juan	0	0	0	0	**	0	0	0	0	0	0	0	0	**
23 San Pedro de Macoris	0	0	0	1	**	0	0	0	0	0	0	0	0	**
24 Sánchez Ramírez	0	0	0	0	**	0	0	0	0	0	0	0	0	**
25 Santiago	0	0	0	1	**	0	0	0	0	0	1	2	1	-50%
26 Santiago Rodríguez	0	0	0	0	**	0	0	0	0	0	0	0	0	**
27 Valverde	0	0	0	0	**	0	0	0	0	2	0	4	1	-75%
28 Monseñor Nouel	0	0	0	1	**	0	0	0	0	0	3	1	-67%	**
29 Monte Plata	0	0	0	2	**	0	0	0	0	0	0	0	0	**
30 Hato Mayor	0	0	0	0	**	0	0	0	0	0	0	1	0	-100%
31 San José de Ocoa	0	0	0	0	**	0	0	0	0	0	0	0	0	**
32 Santo Domingo	0	0	2	1	-50%	0	0	0	0	2	0	12	3	-75%
Extranjera	0	0	0	0	**	0	0	0	0	0	0	0	0	**
TOTAL PAIS	0	1	4	8	100%	0	0	0	0	5	2	31	24	-23%



República Dominicana
Ministerio de Salud Pública
Dirección General de Epidemiología
Sistema Nacional de Vigilancia Epidemiológica
Boletín epidemiológico semanal 9 año 2012



Red programática: Enfermedades Emergentes y Reemergentes, EER

Responsable: Dirección General de Epidemiología (DIGEPI)

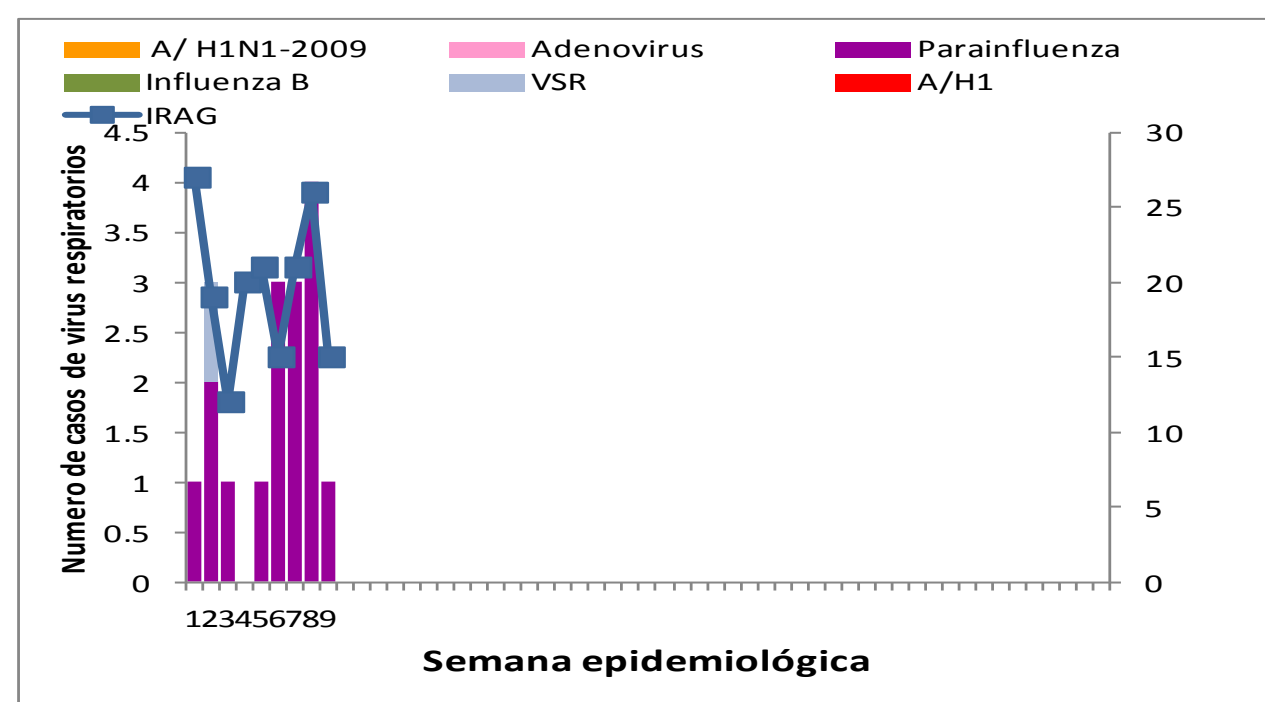
Programas involucrados: Programa Ampliado de Inmunización y DIGEPI

Vigilancia de Influenza y otros virus respiratorios

Enfermedad febril respiratoria aguda

PROVINCIA	2011		2012		Var, % de tasas
	Casos	Tasas por 10,000 habitantes	Casos	Tasas por 10,000 habitantes	
01 Distrito Nacional	49174	2522.55	42972	2176.76	-14%
02 Azua	12761	3012.02	10679	2493.62	-17%
03 Baoruco	7815	3877.99	5587	2738.21	-29%
04 Barahona	10896	3112.82	7737	2192.80	-30%
05 Dajabón	5352	4590.66	3882	3310.02	-28%
06 Duarte	16873	3240.62	11156	2131.48	-34%
07 Elías Piña	3692	2932.25	3296	2596.22	-11%
08 El Seibo	6888	3710.67	7255	3863.67	4%
09 Espaillat	15556	3764.22	13024	3130.33	-17%
10 Independencia	6046	6234.71	4992	5074.72	-19%
11 La Altagracia	6889	1695.34	6300	1515.98	-11%
12 La Romana	5813	1346.51	5220	1194.18	-11%
13 La Vega	25357	3378.23	20842	2751.27	-19%
14 María Trinidad Sánchez	8476	3440.04	6146	2483.09	-28%
15 Monte Cristi	2659	1259.47	2146	1007.24	-20%
17 Pedernales	12448	27815.21	9121	20084.27	-28%
17 Peravia	15442	4348.14	14086	3910.88	-10%
18 Puerto Plata	23582	4129.66	20277	3525.66	-15%
19 Hermanas Mirabal	8083	4512.42	7189	4002.55	-11%
20 Samaná	3232	1871.83	3949	2266.01	21%
21 San Cristóbal	23829	2046.01	27433	2311.30	13%
22 San Juan	14304	3373.46	14032	3315.37	-2%
23 San Pedro de Macorís	16742	2829.71	13883	2314.86	-18%
24 Sánchez Ramírez	13276	4896.23	10629	3910.62	-20%
25 Santiago	38719	2109.13	36248	1948.30	-8%
26 Santiago Rodríguez	1842	1944.68	4061	4299.24	121%
27 Valverde	9022	2704.21	8104	2398.25	-11%
28 Monseñor Nouel	10341	3033.34	10013	2901.28	-4%
29 Monte Plata	10840	2942.36	9868	2647.60	-10%
30 Hato Mayor	9489	6007.93	9256	5830.82	-3%
31 San José de Ocoa	6747	5627.80	5494	4579.74	-19%
32 Santo Domingo	61586	1591.06	47102	1196.71	-25%
Total PAIS	463771	2676.73	246126	1403.10	-48%

Número de casos de virus respiratorios por tipo y de infección respiratoria aguda grave detectados a través de la vigilancia centinela, SE 09 del 2012



IRA: Hasta esta semana se han notificado al sistema 401,979 casos de Infección Respiratoria Aguda, continuando el incremento ligeramente >25% en Santiago Rodríguez. Se atendieron 32,902 casos con una cobertura de un 50%. Se identificó la circulación de Parainfluenza Virus en el Distrito Nacional (DAS-IV).



Red programática: Enfermedades Emergentes y Reemergentes, EER
Responsable: Dirección General de Epidemiología (DIGEPI)
Programas involucrados: Programa de Salud Ambiental y DIGEPI

Provincia	Enfermedad diarreica aguda										Cólera										Alerta y tendencia							
	Episodios		Tasas de incidencia x10,000 hab		Casos sospechosos				Tasa de Incidencia x 100 hab		Var. % de tasas	Número de defunciones				Letalidad *		Casos hospitalizados		Número de casos investigados por el laboratorio		% Casos positivos						
	SE 1-9	2012	SE 1-9	2012	SE 9	2012	SE 1-9	2012	SE 1-9	2012		SE 9	2012	SE 1-9	2012	SE 1 a la 9	2012	SE 1 a la 9	2012	SE 1 a la 9		2012	SE 1 a la 9	2012	SE 1 a la 9	2012	SE 1 a la 9	2012
	2011	2012	2011	2012	2011	2012	2011	2012	2011	2012		2011	2012	2011	2012	2011	2012	2011	2012	2011		2012	2011	2012	2011	2012	2011	2012
01 Distrito Nacional	20011	15529	1026.5	786.6	26	18	180	210	0.1	0.1	0.2	1	0	3	2	1.0	0.0	180	15	22	4	9%	0%	→				
02 Azua	2128	1364	502.3	318.5	8	0	36	2	0.1	0.0	-0.9	0	0	0	0	0.0	**	2	0	1	0	0%	0%	→				
03 Baoruco	2481	1537	1231.1	753.3	1	0	48	0	0.2	0.0	-1.0	0	0	0	0	**	**	0	0	0	0	**	**	→				
04 Barahona	3676	2215	1050.2	627.8	1	0	14	7	0.0	0.0	-0.5	0	0	0	0	0.0	**	7	0	7	0	29%	0%	→				
05 Dajabón	725	786	621.9	670.2	3	0	18	0	0.2	0.0	-1.0	0	0	0	0	**	**	0	0	0	0	**	**	→				
06 Duarte	3237	2466	621.7	471.2	1	0	9	38	0.0	0.1	3.2	0	0	0	0	0.0	**	36	0	25	0	24%	0%	→				
07 Elías Piña	881	801	699.7	630.9	0	2	44	14	0.3	0.1	-0.7	0	0	2	0	0.0	0.0	14	2	0	0	**	**	→				
08 El Seibo	1515	2357	816.2	1255.2	4	0	19	0	0.1	0.0	-1.0	0	0	0	0	**	**	0	0	0	0	**	**	→				
09 Espaillet	2978	2295	720.6	551.6	3	0	43	5	0.1	0.0	-0.9	0	0	1	0	0.0	**	5	0	4	0	0%	0%	→				
10 Independencia	1442	1034	1487.0	1051.1	4	0	54	3	0.6	0.0	-0.9	0	0	1	0	0.0	**	3	0	3	0	0%	0%	→				
11 La Altagracia	2609	1791	642.1	431.0	2	0	18	4	0.0	0.0	-0.8	0	0	2	1	25.0	**	4	0	2	0	50%	0%	→				
12 La Romana	1639	1284	379.7	293.7	5	0	14	1	0.0	0.0	-0.9	0	0	0	0	0.0	**	1	0	1	0	0%	0%	→				
13 La Vega	5092	3588	678.4	473.6	0	1	13	5	0.0	0.0	-0.6	0	0	0	0	0.0	0.0	5	1	5	1	20%	0%	→				
14 María Trinidad Sánchez	2610	1787	1059.3	722.0	0	0	1	26	0.0	0.1	24.9	0	0	0	1	3.8	**	20	0	7	0	57%	0%	→				
15 Monte Cristi	685	383	324.5	179.8	15	0	80	0	0.4	0.0	-1.0	0	0	0	0	**	**	0	0	0	0	**	**	→				
16 Pedernales	2342	1851	5233.2	4075.9	6	0	42	0	0.9	0.0	-1.0	0	0	0	0	**	**	0	0	0	0	**	**	→				
17 Peravia	2009	2388	565.7	663.0	0	1	4	3	0.0	0.0	-0.3	0	0	0	0	0.0	0.0	3	1	3	1	0%	0%	→				
18 Puerto Plata	4353	3381	762.3	587.9	1	0	37	25	0.1	0.0	-0.3	0	0	3	0	0.0	**	25	0	17	0	59%	0%	→				
19 Hermanas Mirabal	1318	1068	735.8	594.6	0	1	6	3	0.0	0.0	-0.5	0	0	0	0	0.0	0.0	3	1	3	1	0%	0%	→				
20 Samaná	897	1019	519.5	584.7	0	0	0	3	0.0	0.0	**	0	0	0	0	0.0	**	3	0	3	0	33%	0%	→				
21 San Cristóbal	6653	6245	571.2	526.2	20	3	85	19	0.1	0.0	-0.8	0	0	1	0	0.0	0.0	16	3	8	3	0%	0%	→				
22 San Juan	4444	2425	1048.1	573.0	3	0	116	47	0.3	0.1	-0.6	0	0	1	0	0.0	**	30	0	4	0	25%	0%	→				
23 San Pedro de Macorís	4028	3962	680.8	660.6	1	0	3	5	0.0	0.0	0.6	0	0	0	0	0.0	**	5	0	5	0	60%	0%	→				
24 Sánchez Ramírez	3234	2264	1192.7	833.0	0	0	4	0	0.0	0.0	-1.0	0	0	2	0	**	**	0	0	0	0	**	**	→				
25 Santiago	7630	6264	415.6	336.7	16	5	177	33	0.1	0.0	-0.8	1	0	5	0	0.0	0.0	30	3	17	2	59%	0%	→				
26 Santiago Rodríguez	266	493	280.8	521.9	2	0	4	8	0.0	0.1	1.0	0	0	0	0	0.0	**	8	0	8	0	25%	0%	→				
27 Valverde	1822	1813	546.1	536.5	6	0	58	1	0.2	0.0	-1.0	0	0	1	0	0.0	**	0	0	0	0	**	**	→				
28 Monseñor Nouel	2098	1986	615.4	575.4	3	1	53	23	0.2	0.1	-0.6	0	0	0	0	0.0	0.0	22	1	10	1	0%	0%	→				
29 Monte Plata	2927	2022	794.5	542.5	1	0	4	3	0.0	0.0	-0.3	0	0	0	0	0.0	**	3	0	2	0	0%	0%	→				
30 Hato Mayor	1870	1918	1184.0	1208.2	0	0	5	0	0.0	0.0	-1.0	0	0	0	0	**	**	0	0	0	0	**	**	→				
31 San José de Ocoa	1111	1079	926.7	899.4	2	1	16	7	0.1	0.1	-0.6	0	0	0	0	0.0	0.0	6	1	4	1	0%	0%	→				
32 Santo Domingo	22986	14580	593.8	370.4	9	17	162	181	0.0	0.0	0.1	0	0	5	5	2.8	0.0	166	15	115	13	11%	0%	→				
Extranjera					0	0	9	0				0	0	0	0	**	**	0	0	0	0	**	**	→				
TOTAL PAIS	121697	93975	702.4	535.7	143	50	1,376	676	0.1	0.0	-0.5	2	0	27	9	1.3	0.0	597	43	276	27	27%	17%					

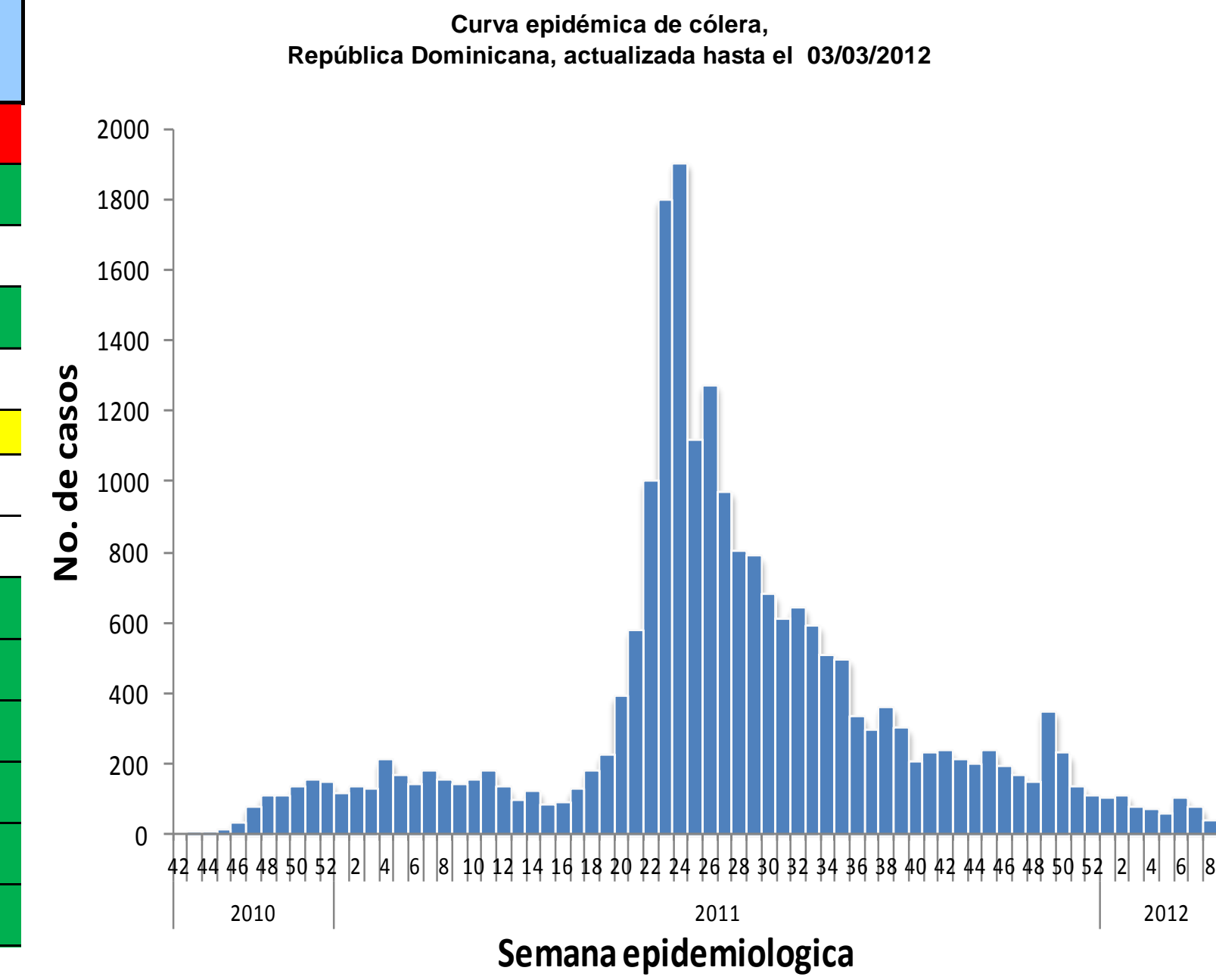
*Corresponde a la defunciones sospechosas y confirmadas sobre el total de casos sospechosos de cólera por 100

Alerta de brote

	No se ha demostrado circulación en las últimas dos semanas
	Se ha identificado casos aislados en las últimas dos semanas o brotes de enfermedad diarreica aguda
	Dos o mas comunidades con casos confirmados aislados
	Dos o mas casos con vínculo epidemiológico

Tendencia

→ Sin cambios ↑ Aumento ↓ Disminución



Cólera: en esta semana se han notificado 50 casos sospechosos y se han estudiado por laboratorio 27 casos y de estos el laboratorio ha reportado 17 casos negativos a V. cholerae. Las provincias Santo Domingo, Distrito Nacional y Santiago concentran la mayor cantidad de casos. La variación porcentual de las tasas de incidencia, por 100 de los casos de cólera acumulados del 2012 comparado con el mismo período del 2011 muestra una reducción de 50%.

El Instituto de Patología Forense notifica dos defunciones sospechosas en una mujer de 25 años de edad y un niño de 9 meses de edad, residente en Santo Domingo, con resultado negativo a V. cholerae ninguna corresponde a esta semana por inicio de síntomas.

Hasta la fecha desde que inició la epidemia en el año 2010, se han notificado 22,301 casos sospechosos, 386 defunciones sospechosas y 162 defunciones fueron confirmadas a V. cholerae.

Red Programática: Prevención y control de la mortalidad y morbilidad materna y de la niñez

Responsable: Dirección General de Epidemiología

Programas involucrados: Dirección General Materno infantil

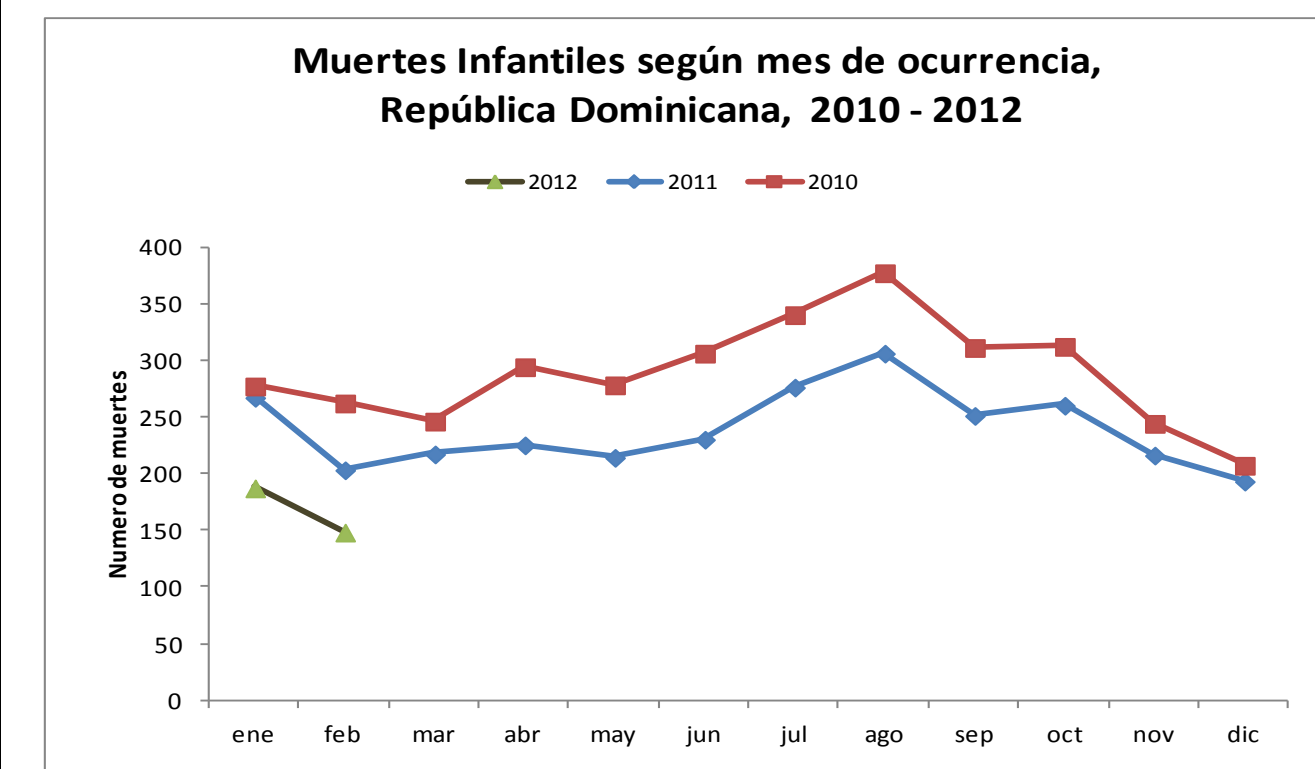
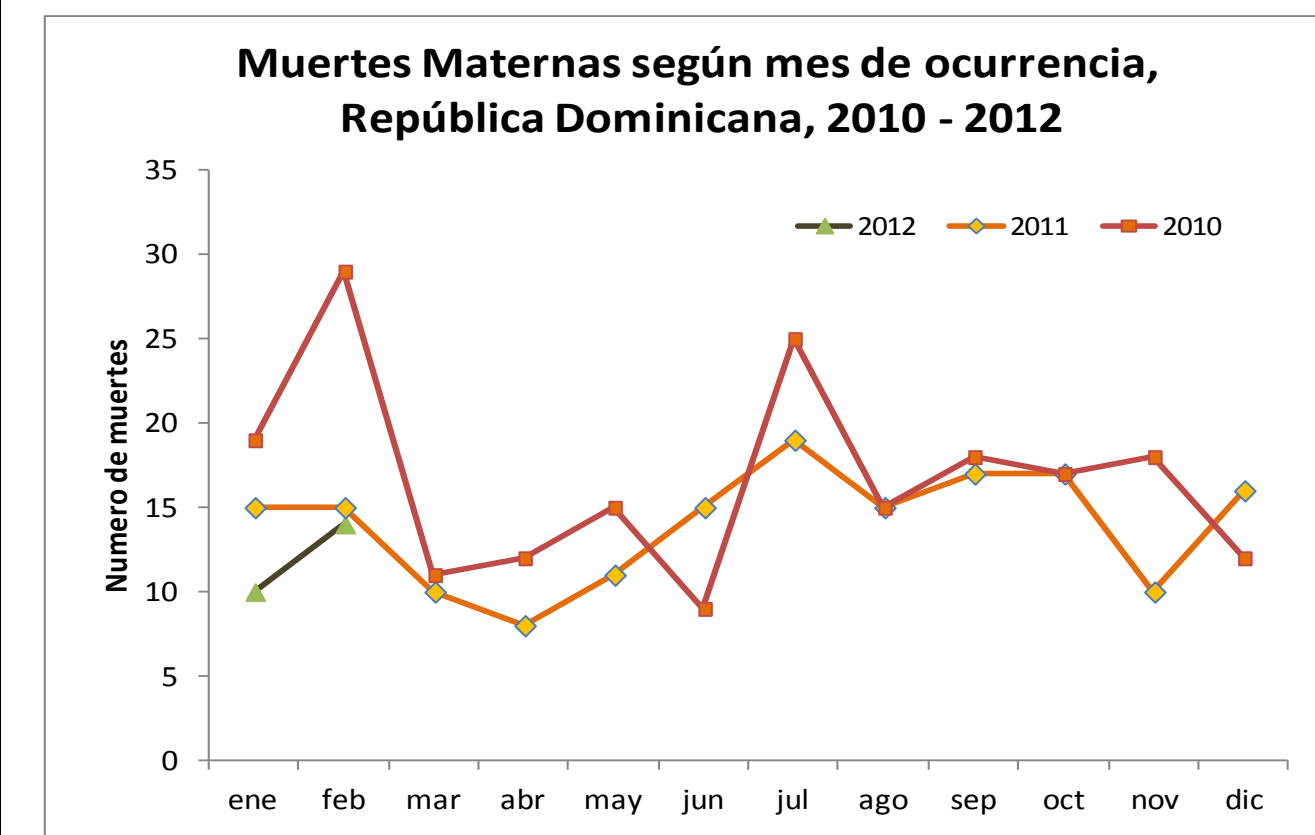


Muertes Maternas probables notificadas a la semana por provincia de residencia						Muertes infantiles notificadas a la semana por provincia de residencia				
Provincias	2011	2011	2012	Acumulado al mes 2012	Var. % de casos	2011	2011	2012	Acumulado al mes 2012	Var. % de casos
		Semana 1 a	Semana 1 a				Semana 1 a	Semana 1 a		
		9	9	febrero		9	9	febrero		
01 Distrito Nacional	17	5	2	1	-60%	253	35	26	10	-26%
02 Azua	1	0	1	1	**	50	5	6	3	20%
03 Bahoruco	1	0	0	0	**	33	5	0	0	-100%
04 Barahona	1	0	0	0	**	80	18	5	2	-72%
05 Dajabón	1	1	0	0	-100%	16	2	5	1	150%
06 Duarte	3	1	1	1	0%	50	10	6	4	-40%
07 Elías Piña	1	1	0	0	-100%	10	3	0	0	-100%
08 El Seibo	1	0	0	0	**	10	5	2	1	-60%
09 Espaillat	0	0	0	0	**	52	6	7	3	17%
10 Independencia	1	0	1	0	**	17	3	1	0	-67%
11 La Altagracia	5	1	2	1	100%	62	10	3	1	-70%
12 La Romana	8	1	1	1	0%	24	6	2	1	-67%
13 La Vega	4	1	1	1	0%	98	17	20	5	18%
14 María Trinidad Sánchez	3	0	0	0	**	38	8	2	0	-75%
15 Monte Cristi	1	1	1	0	0%	43	6	6	4	0%
16 Pedernales	0	0	0	0	**	3	0	1	0	**
17 Peravia	5	0	0	0	**	49	11	6	2	-45%
18 Puerto Plata	2	1	0	0	-100%	70	13	14	2	8%
19 Hermanas Mirabal	1	0	0	0	**	16	2	2	1	0%
20 Samaná	3	0	0	0	**	21	4	2	1	-50%
21 San Cristóbal	8	1	1	0	0%	158	33	11	2	-67%
22 San Juan de la Maguana	2	0	0	0	**	35	7	2	2	-71%
23 San Pedro de Macorís	11	2	0	0	-100%	108	12	20	8	67%
24 Sánchez Ramírez	1	0	0	0	**	40	8	4	4	-50%
25 Santiago	19	3	1	0	-67%	400	76	70	35	-8%
26 Santiago. Rodríguez	1	0	0	0	**	18	2	4	1	100%
27 Valverde	3	1	1	1	0%	57	12	3	1	-75%
28 Monseñor Nouel	6	1	0	0	-100%	37	8	3	1	-63%
29 Monte Plata	6	2	0	0	-100%	62	9	6	3	-33%
30 Hato mayor	5	0	0	0	**	16	3	5	1	67%
31 San José de Ocoa	1	0	1	1	**	7	3	3	3	0%
32 Santo Domingo	50	7	10	6	43%	742	103	92	39	-11%
No reporta provincia de residencia	0	0	0	0	**	184	49	9	5	-82%
Total defunciones residentes	172	30	24	14	-20%	2859	494	348	146	-30%
Extranjera	1	0	0	0	**	22	2	1	1	-50%
TOTAL PAÍS	173	30	24	14	-20%	2881	496	349	147	-30%

Mortalidad Materna MM: en esta semana se notificaron tres casos de muertes maternas, para un acumulado de 24 muertes hasta la fecha. Los hospitales con mas casos notificados son la Maternidad Ntra Sra de la Altagracia (6), Hospital Luis E. Aybar (6), Hospital Jose Maria Cabral y Baez (3) y el Hospital Vinicio Calventi (2).

Mortalidad Infantil MI: en esta semana se notificaron 99 casos de MI, solo 28 corresponden a la semana. El 77% (282) de las 349 muertes notificadas este año son neonatales.

Hospital de ocurrencia	Edad	Periodo	Causa	Municipio y provincia de residencia
Hospital Luis E. Aybar	25	Puerperio	Deshidratación severa, colera	Santo Domingo Este, Santo Domingo
Hospital Luis E. Aybar	25	Puerperio	Sepsis puerperal	Distrito Nacional, Area IV
Hospital Luis E. Aybar	29	Puerperio	Diabetes mellitus descompensada	Santo Domingo Este, Santo Domingo





República Dominicana
Vice ministerio de Salud Colectiva
Dirección General de Epidemiología
Sistema Nacional de Vigilancia Epidemiológica



Red programática: Enfermedades Emergentes y Reemergentes, EER
Responsable: Dirección Nacional de Epidemiología
Programas involucrados: Programa Ampliado de Inmunizaciones y Programa de Inocuidad de Agua y Alimentos

Provincia	Cobertura de notificación semanal						Conjuntivitis				Hepatitis viral aguda				Enfermedad Transmitida por Alimentos				Parotiditis				Varicela			
	Notificaciones esperadas		SE 9		SE 1- 9		SE 9		SE 1- 9		SE 9		SE 1- 9		SE 9		SE 1- 9		SE 9		SE 1- 9		SE 9		SE 1- 9	
	SE 9	SE 1-9	2011	2012	2011	2012	2011	2012	2011	2012	2011	2012	2011	2012	2011	2012	2011	2012	2011	2012	2011	2012	2011	2012	2011	2012
01 Distrito Nacional	341	3069	41%	26%	42%	37%	214	118	1759	1263	56	126	1118	1228	30	27	1141	572	5	1	79	39	64	92	374	279
02 Azua	56	504	70%	57%	67%	74%	71	15	416	209	3	0	24	9	3	1	124	15	11	0	48	6	10	6	106	36
03 Baoruco	38	342	71%	11%	74%	58%	11	0	120	66	0	0	1	5	4	1	83	74	0	0	3	3	0	0	32	39
04 Barahona	60	540	77%	50%	76%	70%	24	10	189	121	1	0	14	5	7	3	142	42	1	0	13	0	5	2	29	41
05 Dajabón	33	297	85%	48%	89%	63%	5	3	79	66	2	0	9	6	8	2	53	61	0	0	0	0	0	1	11	9
06 Duarte	92	828	78%	15%	74%	55%	4	3	202	111	0	0	29	8	7	1	75	65	0	0	5	0	3	0	61	31
07 Elías Piña	31	279	61%	61%	70%	67%	4	12	46	72	0	1	2	6	0	0	5	20	0	0	0	3	3	4	13	24
08 El Seibo	27	243	96%	100%	95%	100%	11	8	69	72	2	1	18	15	7	14	46	64	0	0	4	0	7	2	19	25
09 Espaillat	43	387	100%	95%	98%	96%	16	8	128	78	7	3	50	44	8	8	74	99	1	0	2	3	0	1	48	15
10 Independencia	33	297	79%	45%	77%	70%	2	0	35	53	0	0	6	1	5	0	28	12	0	0	11	2	11	23	178	234
11 La Altagracia	79	711	73%	85%	78%	91%	16	21	175	168	1	0	3	4	7	11	78	126	3	0	17	1	8	3	37	18
12 La Romana	40	360	70%	73%	73%	61%	14	15	153	80	3	0	29	16	7	5	85	39	0	0	6	1	4	0	27	9
13 La Vega	93	837	69%	30%	69%	50%	49	22	400	275	7	3	49	31	29	1	150	42	4	1	15	2	23	6	147	30
14 María Trinidad Sánchez	38	342	92%	32%	89%	67%	8	2	124	44	0	0	4	2	6	3	105	72	0	0	2	0	2	0	53	12
15 Monte Cristi	44	396	84%	75%	86%	78%	26	3	149	113	3	0	5	8	13	5	119	76	0	1	8	10	19	1	221	19
16 Pedernales	16	144	56%	56%	61%	57%	6	5	66	31	0	0	1	2	0	3	193	21	0	0	4	1	2	0	10	9
17 Peravia	45	405	82%	84%	83%	96%	9	21	125	122	1	1	15	16	7	5	175	36	1	1	20	5	22	7	97	33
18 Puerto Plata	68	612	66%	74%	69%	82%	39	10	240	175	0	1	19	10	23	16	187	195	2	0	10	13	8	2	85	30
19 Hermanas Mirabal	33	297	91%	97%	92%	100%	15	5	86	58	1	1	9	10	4	5	40	46	0	0	1	1	9	0	49	20
20 Samaná	36	324	83%	56%	87%	76%	14	7	125	59	0	0	7	3	33	9	161	119	0	0	2	0	1	0	29	807
21 San Cristóbal	85	765	68%	76%	72%	81%	27	37	258	345	4	3	46	52	16	24	936	198	3	0	11	14	11	4	119	78
22 San Juan	78	702	82%	74%	80%	82%	33	29	272	155	4	2	50	36	2	2	54	23	0	1	2	7	4	10	107	51
23 San Pedro de Macorís	71	639	77%	38%	78%	62%	31	14	268	194	2	1	39	20	22	5	113	123	1	3	8	8	9	9	74	61
24 Sánchez Ramírez	43	387	91%	86%	90%	82%	17	16	204	126	1	1	21	25	78	7	131	37	1	0	6	4	2	4	28	24
25 Santiago	138	1242	71%	64%	71%	73%	76	44	739	662	9	4	82	76	45	11	381	166	1	3	43	11	59	13	315	97
26 Santiago. Rodríguez	28	252	43%	68%	44%	81%	1	1	27	17	0	0	0	4	0	18	14	30	0	0	0	2	1	0	4	45
27 Valverde	48	432	85%	54%	82%	74%	10	6	120	106	0	0	10	10	2	0	28	25	0	0	2	0	6	2	39	33
28 Monseñor Nouel	47	423	68%	68%	65%	77%	13	13	120	92	0	0	6	7	1	2	13	24	1	1	1	3	1	1	13	16
29 Monte Plata	55	495	58%	36%	61%	54%	33	12	218	177	5	3	20	13	5	4	42	42	1	4	10	7	6	1	57	12
30 Hato Mayor	43	387	98%	79%	96%	92%	19	7	205	122	2	1	10	3	19	4	127	84	0	0	12	3	5	0	32	28
31 San José de Ocoa	32	288	94%	100%	93%	100%	9	8	87	32	2	0	15	10	6	4	27	22	0	0	2	0	6	2	27	15
32 Santo Domingo	287	2583	51%	24%	50%	37%	221	91	1748	1335	27	12	277	200	129	39	818	768	8	4	55	43	58	15	450	123
TOTAL PAIS	2201	19809	68%	50%	68%	64%	1048	566	8952	6599	143	164	1988	1885	533	240	5748	3338	44	20	402	192	369	211	2891	2303

n.d.= no disponible

Cobertura de notificación semanal: notificaron 1110 unidades a nivel nacional de 2,201 esperadas, para una cobertura de de un 50%, siendo la más alta alcanzada en el acumulado de este año. 25 provincias notificaron por debajo del 80%.

La Conjuntivitis presentó un ligero aumento $\geq 25\%$ en San Cristóbal (27%) y Peravia (57%); **La Hepatitis Vírica Aguda** en el Distrito Nacional (DAS-IV 56%); **La Enfermedad Transmitida por alimentos** en San Cristóbal (33%), El Seibo (50%) y Santiago Rodríguez (100%, estamos en la espera del informe de investigación de brotes por parte del coord. de epidemiología provincial); **La Varicela** en Elías Piña (25%), Distrito Nacional 30% (DAS-VI), estamos en espera de la verificación del epidemiólogo del área), Sánchez Ramírez (50%), Independencia (52%) y San Juan (60%). **La Parotiditis Viral** no presentó alarmas.