



El Boletín Epidemiológico Semanal es el instrumento de difusión oficial que utiliza la MSP para dar a conocer la situación epidemiológica de los eventos sujetos a notificación obligatoria que se

Enfermedades/eventos de vigilancia individual

- *Cólera
- *Dengue Clásico\Hemorrágico\SSD
- * Difteria
- *Enfermedad Febril Eruptiva
- *Enfermedad Febril Respiratoria (ETI-IRAG)
- *Enfermedad Meningocócica
- *Exposición Rábica\Rabia Humana
- * Malaria
- *Meningitis todas las formas
- *Parálisis Flácida\Poliomielitis
- *Tétanos Neonatal
- *Tétanos otras edades
- *Tosferina
- *Sintomático respiratorio/Tuberculosis
- *Muerte Infantil
- *Muerte Materna

Volumen

Boletín semanal
4

Desde el (22/01/2012) al (28/01/2012)

Dirección

C\ Santo Tomas de Aquino # 1, esq. Correa y Cidrón, Zona Universitaria, Distrito Nacional, Rep. Dominicana

Teléfonos:

809-686-9140

809-686-7347

809- 686-5337

1-809-200-4091

Fax: 809-689-8395

Email: sespas1@claro.net.do

Web:www.sespasdigepi.gob.do

Contenido

Enfermedades transmitidas por vectores

Enfermedades transmitidas por contacto directo

Enfermedades zoonóticas

Enfermedades prevenibles por vacunas

Influenza y otros virus respiratorios

Mortalidad infantil y materna

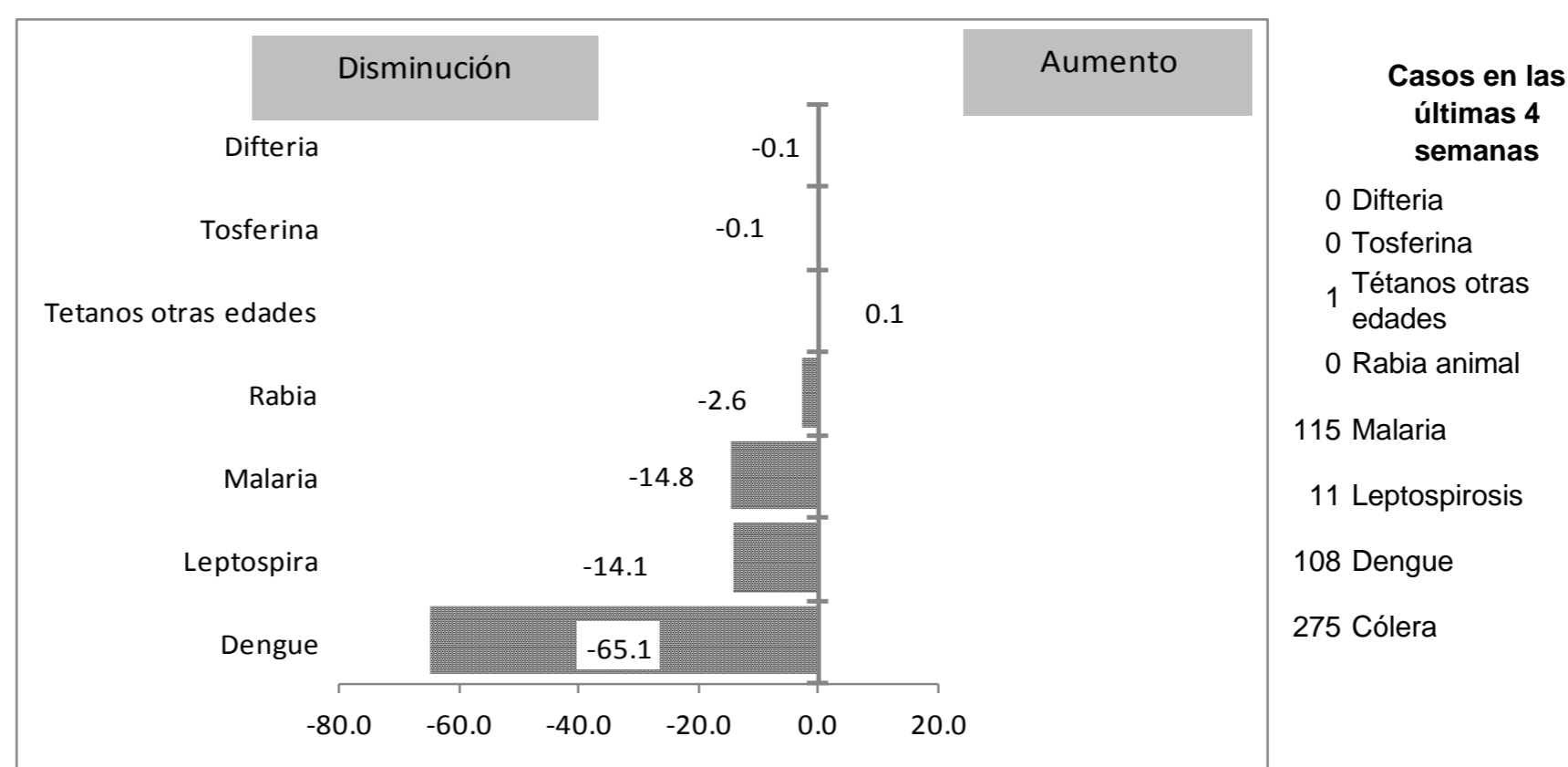
Situación Nacional de los Enfermedades Bajo Vigilancia Especial

A nivel nacional el dengue, la rabia, malaria y la leptospirosis continúan bajo control comparando las últimas 4 semanas con el mismo período de cinco años anteriores.

Se mantiene la circulación del virus de la Rabia en las provincias de San Cristóbal y Santo Domingo .

En las últimas 4 semanas predominan como agente causal de gripe Parainfluenza y Virus Sincitial Respiratorio

Gráfico No. 1 Reporte de enfermedades seleccionadas de notificación obligatoria, República Dominicana. Comparación de 4 semanas previas con datos históricos, últimos cinco años, 28 de enero 2012



Alerta y Respuesta Rápida

Eventos de importancia nacional: COE: Un sismo de 5.4 grados en la escala Richter se registró en la tarde en el país, provocando un herido y daños materiales en varias comunidades de la región Norte, Gaspar Hernández, Río San Juan y María Trinidad Sánchez.

Eventos de importancia internacional: Punto de Contacto Regional de la OMS para el RSI(2005) 23 de enero, 2012 - University Place, Washington-Jones' anuncio el retiro voluntario de los productos Sal Jones original y picante debido a la posible contaminación de Salmonella de los ingredientes utilizados en las semillas de apio, así como; Jones condimento Blends LLC no es responsable de la contaminación de Salmonella. El proveedor de las semillas de apio ha decidido retirar el producto y Jones condimento Blends LLC también ha tomado todas las medidas posibles para notificar al público. No se han reportado casos en humanos.



República Dominicana
Vice ministerio de Salud Colectiva
Dirección General de Epidemiología
Sistema Nacional de Vigilancia Epidemiológica



Red programática: Enfermedades Transmitida por Vectores
Responsable: Centro Nacional de Control de Enfermedades Tropicales
Programas involucrados: Programa de Prevención y Control de Malaria, Dengue y otras Enfermedades Transmitidas por Vectores

Alerta de brote

	Sin casos y/o evidencia de circulación
	Menos de 1 caso/1000 habitantes o circulación de agente demostrada en las últimas cuatro semanas
	1 a 10 casos/1000 habitantes y circulación de agente
	Mas de 10 casos/1000 habitantes y circulación de agente

Tendencia

→ Sin cambios ↑ Aumento ↓ Disminución

PROVINCIA	DENGUE																	MALARIA																	
	Número de casos probables				% de casos confirmados				Número de casos de dengue Grave				Número de defunciones				Tasa incidencia		Var. % de tasas	Alerta y tendencia 2012	Numero de casos confirmados				Numero de defunciones				Tasa incidencia		Var. % de tasas	Alerta y tendencia 2012			
	SE 4		SE 1-4		SE 41-45		SE 1-4		SE 4		SE 1-4		SE 4		SE 1-4		SE 1-4				SE 4		SE 1-4		SE 4		SE 1-4								
	2011	2012	2011	2012	2011	2012	2011	2012	2011	2012	2011	2012	2011	2012	2011	2012	2011	2012	2011	2012	2011	2012	2011	2012	2011	2012	2011	2012							
01 Distrito Nacional	7	0	15	11	67%	30%	67%	30%	0	0	0	1	0	0	0	0	0	17.3	12.5	-28%	↑	0	0	2	0	0	0	0	0	0	0	2.3	0.0	-100%	↓
02 Azua	0	0	8	6	75%	33%	75%	33%	0	0	0	0	0	0	0	0	0	42.5	31.5	-26%	→	2	0	18	10	0	0	0	1	95.6	52.5	-45%	↓		
03 Baoruco	0	0	0	6	100%	83%	100%	83%	0	0	0	3	0	0	0	0	0	0.0	66.2	**	↑	5	0	19	7	0	0	0	0	212.1	77.2	-64%	↓		
04 Barahona	1	0	2	2	**	50%	**	50%	0	0	0	0	0	0	0	0	0	12.9	12.8	-1%	↑	1	0	5	0	0	0	0	0	32.1	0.0	-100%	↓		
05 Dajabón	0	0	0	0	**	**	**	**	0	0	0	0	0	0	0	0	0	0.0	0.0	**	→	18	2	90	24	0	0	2	0	1736.9	460.4	-73%	↓		
06 Duarte	4	0	11	7	36%	**	36%	**	0	0	0	0	0	0	0	0	0	47.5	30.1	-37%	↑	0	0	0	1	0	0	0	0	0.0	4.3	**	↑		
07 Elías Piña	0	0	0	0	**	**	**	**	0	0	0	0	0	0	0	0	0	0.0	0.0	**	→	0	0	10	5	0	0	0	0	178.7	88.6	-50%	↓		
08 El Seibo	0	0	2	1	50%	**	50%	**	0	0	0	0	0	0	0	0	0	24.2	12.0	-51%	→	0	0	2	0	0	0	0	0	24.2	0.0	-100%	↓		
09 Espaillat	3	0	13	6	38%	33%	38%	33%	0	0	1	0	0	0	0	0	0	70.8	32.4	-54%	↑	0	1	1	1	0	0	1	0	5.4	5.4	-1%	↓		
10 Independencia	0	0	3	0	67%	**	67%	**	0	0	1	0	0	0	0	0	0	69.6	0.0	-100%	→	6	0	19	1	0	0	1	0	440.8	22.9	-95%	↓		
11 La Altagracia	0	0	0	0	**	**	**	**	0	0	0	0	0	0	0	0	0	0.0	0.0	**	→	0	0	4	4	0	0	0	0	22.1	21.7	-2%	↓		
12 La Romana	0	0	0	1	**	**	**	**	0	0	0	0	0	0	0	0	0	0.0	5.1	**	↓	0	1	0	3	0	0	0	0	0.0	15.4	**	↑		
13 La Vega	1	0	16	8	47%	75%	47%	75%	0	0	0	0	0	0	0	0	0	48.0	23.8	-50%	↑	0	0	0	0	0	0	0	0	0.0	0.0	**	→		
14 María Trinidad Sánchez	1	0	4	1	75%	**	75%	**	0	0	1	0	0	0	0	0	0	36.5	9.1	-75%	→	0	0	0	0	0	0	0	0	0.0	0.0	**	→		
15 Monte Cristi	0	0	2	1	**	**	**	**	0	0	0	0	0	0	0	0	0	21.3	10.6	-50%	↑	0	0	3	1	0	0	0	0	32.0	10.6	-67%	↓		
16 Pedernales	1	0	1	0	100%	**	100%	**	0	0	0	0	0	0	0	0	0	50.3	0.0	-100%	→	0	0	0	1	0	0	0	0	0.0	49.5	**	↑		
17 Peravia	2	0	9	2	78%	100%	78%	100%	0	0	1	0	0	0	0	0	0	57.0	12.5	-78%	→	0	0	0	0	0	0	0	0	0.0	0.0	**	→		
18 Puerto Plata	2	0	2	6	100%	**	100%	**	0	0	0	0	0	0	0	0	0	7.9	23.5	198%	↑	0	0	0	0	0	0	0	0	0.0	0.0	**	→		
19 Hermanas Mirabal	2	0	14	4	7%	25%	7%	25%	0	0	0	0	0	0	0	0	0	175.9	50.1	-72%	↑	0	0	0	0	0	0	0	0	0.0	0.0	**	→		
20 Samaná	0	0	0	0	**	**	**	**	0	0	0	0	0	0	0	0	0	0.0	0.0	**	→	0	0	0	2	0	0	0	0	0.0	25.8	**	↑		
21 San Cristóbal	2	0	6	5	50%	60%	50%	60%	0	0	0	1	0	0	0	0	0	11.6	9.5	-18%	↑	0	0	0	0	0	0	0	0	0.0	0.0	**	→		
22 San Juan	0	0	3	0	**	**	**	**	0	0	0	0	0	0	0	0	0	15.9	0.0	-100%	→	0	0	1	1	0	0	0	0	5.3	5.3	0%	→		
23 San Pedro de Macorís	2	0	4	3	25%	100%	25%	100%	1	0	1	0	0	0	0	0	0	15.2	11.3	-26%	↑	0	0	0	0	0	0	0	0	0.0	0.0	**	→		
24 Sánchez Ramírez	2	0	5	1	50%	100%	50%	100%	0	0	1	0	0	0	0	0	0	41.5	8.3	-80%	→	0	0	0	0	0	0	0	0	0.0	0.0	**	→		
25 Santiago	3	0	19	7	39%	**	39%	**	0	0	3	1	0	0	0	0	0	23.3	8.5	-64%	↑	0	1	2	2	0	0	0	0	2.5	2.4	-1%	↓		
26 Santiago. Rodríguez	0	0	0	0	**	**	**	**	0	0	0	0	0	0	0	0	0	0.0	0.0	**	↓	0	0	0	0	0	0	0	0	0.0	0.0	**	→		
27 Valverde	2	0	3	0	100%	**	100%	**	0	0	0	0	0	0	0	0	0	20.2	0.0	-100%	→	0	0	5	3	0	0	1	0	33.7	20.0	-41%	↓		
28 Monseñor Nouel	2	0	3	3	33%	**	33%	**	0	0	0	0	0	0	0	0	0	19.8	19.6	-1%	↑	0	0	0	0	0	0	0	0	0.0	0.0	**	→		
29 Monte Plata	0	0	0	0	**	**	**	**	0	0	0	0	0	0	0	0	0	0.0	0.0	**	→	0	0	0	0	0	0	0	0	0.0	0.0	**	→		
30 Hato Mayor	0	0	0	0	**	**	**	**	0	0	0	0	0	0	0	0	0	0.0	0.0	**	→	0	0	0	0	0	0	0	0	0.0	0.0	**	→		
31 San José de Ocoa	1	0	1	0	100%	**	100%	**	0	0	0	0	0	0	0	0	0	18.8	0.0	-100%	→	0	0	0	0	0	0	0	0	0.0	0.0	**	→		
32 Santo Domingo	5	0	27	27	43%	54%	43%	54%	1	0	6	2	0	0	0	1	15.7	15.4	-2%	↑	1	1	3	3	0	0	0	0	1.7	1.7	-2%	↓			
Extranjera		0		0		0		0		0		0	0	0	0					**		5	11	45	59						**				
TOTAL PAÍS	43	0	173	108	35%	0%	38%	0%	2	0	15	8	0	0	0	1	22.5	13.9	-38%		38	17	229	128	0	0	5	1	29.7	16.4	-45%	↓			

Casos de enf. febriles hemorrágicas			
Enfermedad	2010	2011	2012
Dengue hemorrágico	1110	105	8
Fiebre amarilla	0	0	0
Fiebre de Nilo de Oeste	0	0	0

(**) No casos año previo

Dengue: en esta semana se notificaron 41 casos probable de dengue, ningunos pertenecen a esta semana. Tenemos un acumulado de 108 casos incluyendo 8 Grave y una defunción. Las Provincias que tienen circulación activas en las últimas 4 semanas son: Puerto Plata, Bahoruco, Santo Domingo, San Cristóbal, San Pedro de Macorís, La Vega, Distrito Nacional y Barahona.

Malaria: en esta semana se presentaron 17 nuevos casos de malaria en todo el país, 6 autóctonos y 11 importados desde Haití. La provincia en alerta amarilla, por presentar de 1-10 casos por cada mil habitantes, es Dajabón y las provincias en alerta verde, por presentar menos de un caso por cada mil habitantes son Espaillat, La Romana, Santiago y Santo Domingo. El acumulado total de este año es de 128 casos, lo cual representa una reducción de 45% en la incidencia comparada con el mismo período del año pasado.



República Dominicana
Vice ministerio de Salud Colectiva
Dirección General de Epidemiología
Sistema Nacional de Vigilancia Epidemiológica



Red Programática: Enfermedades Emergentes y Reemergentes, EER

Responsable: Dirección General de Epidemiología

Programas involucrados: Dirección General de Epidemiología/ Programa Ampliado de Inmunizaciones

PROVINCIA	Meningitis (todas las formas)					Meningitis bacterianas								Enfermedad Meningocócica													
	Episodios		Tasas de incidencia x10.000 hab		Var. % de tasas	Numero de casos probables				Tasa incidencia		Var. % de tasas	Numero de defunciones				Tasa incidencia		Var. % de tasas	Numero de defunciones							
	SE 1- 4		SE 1- 4			SE 4	SE 1- 4		SE 1- 4		SE 4		SE 1- 4		SE 4	SE 1- 4		SE 1- 4		SE 1- 4		SE 4	SE 1- 4				
	2011	2012	2011	2012	2011	2012	2011	2012	2011	2012	2011	2012	2011	2012	2011	2012	2011	2012	2011	2012	2011	2012	2011	2012			
01 Distrito Nacional	45	11	10.4	2.5	-76%	1	0	1	0	1.2	0.0	-100%	0	0	0	0	0	0	0	0.0	0.0	**	0	0	0	0	
02 Azua	0	0	0.0	0.0	**	0	0	0	0	0.0	0.0	**	0	0	0	0	0	0	0	0.0	0.0	**	0	0	0	0	
03 Baoruco	0	0	0.0	0.0	**	0	0	0	0	0.0	0.0	**	0	0	0	0	0	0	0	0.0	0.0	**	0	0	0	0	
04 Barahona	1	0	1.3	0.0	-100%	1	0	1	0	6.4	0.0	-100%	0	0	0	0	0	0	0	0.0	0.0	**	0	0	0	0	
05 Dajabón	0	0	0.0	0.0	**	0	0	0	0	0.0	0.0	**	0	0	0	0	0	0	0	0.0	0.0	**	0	0	0	0	
06 Duarte	0	0	0.0	0.0	**	0	0	0	0	0.0	0.0	**	0	0	0	0	0	0	0	0.0	0.0	**	0	0	0	0	
07Elías Piña	0	0	0.0	0.0	**	0	0	1	0	17.9	0.0	-100%	0	0	0	0	0	0	0	0.0	0.0	**	0	0	0	0	
08 El Seibo	4	0	9.7	0.0	-100%	0	0	0	0	0.0	0.0	**	0	0	0	0	0	0	0	0.0	0.0	**	0	0	0	0	
09 Espaillat	0	2	0.0	2.2	**	0	0	0	0	0.0	0.0	**	0	0	0	0	0	0	0	0.0	0.0	**	0	0	0	0	
10 Independencia	0	0	0.0	0.0	**	0	0	0	0	0.0	0.0	**	0	0	0	0	0	0	0	0.0	0.0	**	0	0	0	0	
11 La Altagracia	0	1	0.0	1.1	**	0	0	0	0	0.0	0.0	**	0	0	0	0	0	0	0	0.0	0.0	**	0	0	0	0	
12 La Romana	5	0	5.2	0.0	-100%	0	0	0	1	0.0	5.1	**	0	0	0	0	0	0	0	0.0	0.0	**	0	0	0	0	
13 La Vega	0	0	0.0	0.0	**	0	0	0	0	0.0	0.0	**	0	0	0	0	0	0	0	0.0	0.0	**	0	0	0	0	
14 María Trinidad Sánchez	0	0	0.0	0.0	**	0	0	0	0	0.0	0.0	**	0	0	0	0	0	0	0	0.0	0.0	**	0	0	0	0	
15 Monte Cristi	0	0	0.0	0.0	**	0	0	0	0	0.0	0.0	**	0	0	0	0	0	0	0	0.0	0.0	**	0	0	0	0	
16 Pedernales	0	0	0.0	0.0	**	0	0	0	0	0.0	0.0	**	0	0	0	0	0	0	0	0.0	0.0	**	0	0	0	0	
17 Peravia	0	0	0.0	0.0	**	0	0	0	0	0.0	0.0	**	0	0	0	0	0	0	0	0.0	0.0	**	0	0	0	0	
18 Puerto Plata	0	0	0.0	0.0	**	0	0	0	0	0.0	0.0	**	0	0	0	0	0	0	0	0.0	0.0	**	0	0	0	0	
19 Hermanas Mirabal	0	0	0.0	0.0	**	0	0	0	0	0.0	0.0	**	0	0	0	0	0	0	0	0.0	0.0	**	0	0	0	0	
20 Samaná	0	0	0.0	0.0	**	0	0	1	0	13.0	0.0	-100%	0	0	0	0	0	0	0	0.0	0.0	**	0	0	0	0	
21 San Cristóbal	9	0	3.5	0.0	-100%	0	0	0	0	0.0	0.0	**	0	0	0	0	0	0	0	0.0	0.0	**	0	0	0	0	
22 San Juan	1	0	1.1	0.0	-100%	0	0	0	0	0.0	0.0	**	0	0	0	0	0	0	0	0.0	0.0	**	0	0	0	0	
23 San Pedro de Macorís	0	0	0.0	0.0	**	0	1	0	1	0.0	3.8	**	0	0	0	0	0	0	0	0.0	0.0	**	0	0	0	0	
24 Sánchez Ramírez	0	0	0.0	0.0	**	0	0	0	0	0.0	0.0	**	0	0	0	0	0	0	0	0.0	0.0	**	0	0	0	0	
25 Santiago	4	3	1.0	0.7	-26%	0	0	2	0	2.5	0.0	-100%	0	0	0	0	0	0	0	0.0	0.0	**	0	0	0	0	
26 Santiago Rodríguez	0	0	0.0	0.0	**	0	0	0	0	0.0	0.0	**	0	0	0	0	0	0	0	0.0	0.0	**	0	0	0	0	
27 Valverde	0	0	0.0	0.0	**	0	0	0	0	0.0	0.0	**	0	0	0	0	0	0	0	0.0	0.0	**	0	0	0	0	
28 Monseñor Nouel	3	0	4.0	0.0	-100%	0	0	0	0	0.0	0.0	**	0	0	0	0	0	0	0	0.0	0.0	**	0	0	0	0	
29 Monte Plata	0	0	0.0	0.0	**	1	0	1	0	6.1	0.0	-100%	0	0	0	0	0	0	0	0.0	0.0	**	0	0	0	0	
30 Hato Mayor	1	1	2.8	2.8	-1%	0	0	0	0	0.0	0.0	**	0	0	0	0	0	0	0	0.0	0.0	**	0	0	0	0	
31 San Jose de Ocoa	0	0	0.0	0.0	**	0	0	0	0	0.0	0.0	**	0	0	0	0	0	0	0	0.0	0.0	**	0	0	0	0	
32 Santo Domingo	6	1	0.7	0.1	-84%	1	0	2	0	1.2	0.0	-100%	0	0	0	2	0	2	0	1.2	0.0	-100%	1	0	0	0	
Extranjera	0	0	0.00	0.00	**	0	0	0	0			**	0	0	0	0	0	0			**	0	0	0	0		
TOTAL PAIS	79	19	1.0	0.2	-76%	4	1	9	2	1.2	0.3	-78%	0	0	0	0	2	0	2	0	0.3	0.0	-100%	1	0	0	0

Meningitis Bacteriana: En la semana se notificó un caso probable con positiva a Sreptosococo Neumoniae en la prueba de Látex. El caso se trata de un masculino de 4 meses residente en el Ingenio Quisqueña de San Pedro de Macoris, De donde fue referido al Hospital Robert Reid Cabral, donde evoluciona Satisfactoriamente. Con este caso, tenemos un acumulado de 2 que representan una disminución de 78%. Comparado con la misma semana del pasado año. En las meningitis en todas las formas no hubo cambios significativos en esta semana comparada con el pasado año.

Enfermedad Meningocócica: no se notificaron casos probables.

(**) No casos año previo



República Dominicana
Vice ministerio de Salud Colectiva



Dirección General de Epidemiología
Sistema Nacional de Vigilancia Epidemiológica

Red Programática: Prevención y control de Zoonosis

Responsable: Centro Antirrábico Nacional \ Dirección General de Epidemiología

Programas involucrados: Centro Antirrábico Nacional \ Dirección General de Epidemiología

PROVINCIA	Rabia													Leptospirosis																	
	Número de casos rabia animal				Tasa incidencia		Alerta y tendencia	Número de personas agredidas por animales*				Var. % de casos	Número de casos rabia humana				Número de casos sospechosos				Número de casos probables				Alerta y tendencia	Número de defunciones					
	SE 4		SE 1-4		SE 1-4			Var. % de tasas	SE 4		SE 1-4		Var. % de casos	SE 4		SE 1-4		SE 4		SE 1-4		Var. % de casos	SE 4			SE 1-4					
	2011	2012	2011	2012	2011	2012			2011	2012	2011			2012	2011	2012	2011	2012	2011	2012	2011		2012	2011		2012	2011	2012	2011	2012	2011
01 Distrito Nacional	0	0	3	0	0.9	0.0	-100%	→	239	170	920	695	-24%	0	0	0	0	0	2	1	8	0	0	0	0	**	→	0	0	0	0
02 Azua	0	0	0	0	0.0	0.0	**	→	6	6	28	18	-36%	0	0	0	0	0	1	0	4	0	0	0	1	100%	↑	0	0	0	0
03 Baoruco	0	0	0	0	0.0	0.0	**	→	7	0	28	9	-68%	0	0	0	0	0	0	0	0	0	0	0	**	→	0	0	0	0	
04 Barahona	0	0	0	0	0.0	0.0	**	→	16	2	39	26	-33%	0	0	0	0	0	0	4	0	0	0	2	100%	↑	0	0	0	1	
05 Dajabón	0	0	0	0	0.0	0.0	**	→	4	1	15	4	-73%	0	0	0	0	0	0	1	0	0	0	0	**	→	0	0	0	0	
06 Duarte	0	0	0	0	0.0	0.0	**	→	3	0	22	9	-59%	0	0	0	0	1	0	7	6	0	0	0	3	100%	↑	0	0	0	0
07 Elías Piña	0	0	0	0	0.0	0.0	**	→	3	0	5	5	0%	0	0	0	0	0	0	0	0	0	0	0	**	→	0	0	0	0	
08 El Seibo	0	0	0	0	0.0	0.0	**	→	3	3	24	26	8%	0	0	0	0	0	0	1	0	0	0	0	**	→	0	0	0	0	
09 Espaillat	0	0	0	0	0.0	0.0	**	→	8	2	17	10	-41%	0	0	0	0	1	0	6	4	0	0	0	1	100%	↑	0	0	0	0
10 Independencia	0	0	0	0	0.0	0.0	**	→	8	5	21	14	-33%	0	0	0	0	0	0	0	0	0	0	0	**	→	0	0	0	0	
11 La Altagracia	0	0	0	0	0.0	0.0	**	→	2	4	15	22	47%	0	0	0	0	0	0	1	0	0	0	0	**	→	0	0	0	0	
12 La Romana	0	0	0	0	0.0	0.0	**	→	19	0	46	20	-57%	0	0	0	0	0	0	1	0	0	0	0	**	→	0	0	0	0	
13 La Vega	0	0	0	0	0.0	0.0	**	→	14	0	62	34	-45%	0	0	0	0	0	5	0	0	0	1	0	**	→	0	0	0	0	
14 María Trinidad Sánchez	0	0	0	0	0.0	0.0	**	→	2	0	14	8	-43%	0	0	0	0	0	0	2	1	0	0	0	**	→	0	0	0	0	
15 Monte Cristi	0	0	0	0	0.0	0.0	**	→	6	4	27	25	-7%	0	0	0	0	0	1	1	1	0	0	0	**	→	0	0	0	0	
16 Pedernales	0	0	0	0	0.0	0.0	**	→	3	2	6	6	0%	0	0	0	0	0	0	0	0	0	0	0	**	→	0	0	0	0	
17 Peravia	0	0	0	0	0.0	0.0	**	→	10	6	35	44	26%	0	0	0	0	0	0	0	0	0	0	0	**	→	0	0	0	0	
18 Puerto Plata	0	0	0	0	0.0	0.0	**	→	11	0	77	64	-17%	0	0	0	0	3	5	1	0	1	0	**	→	0	0	0	0		
19 Hermanas Mirabal	0	0	0	0	0.0	0.0	**	→	3	10	15	32	113%	0	0	0	0	1	1	8	2	0	0	1	**	→	0	0	0	0	
20 Samaná	0	0	0	0	0.0	0.0	**	→	1	0	7	39	457%	0	0	0	0	0	0	0	0	0	0	0	**	→	0	0	0	0	
21 San Cristóbal	0	0	1	2	0.5	0.9	96%	→	32	5	151	93	-38%	0	0	0	0	0	0	0	0	0	0	0	**	→	0	0	0	0	
22 San Juan	0	0	0	0	0.0	0.0	**	→	4	2	35	26	-26%	0	0	0	0	0	0	1	0	0	0	0	**	→	0	0	0	0	
23 San Pedro de Macorís	0	0	1	0	1.0	0.0	-100%	→	40	0	167	105	-37%	0	0	0	0	0	0	2	0	0	0	0	**	→	0	0	0	0	
24 Sánchez Ramírez	0	0	0	0	0.0	0.0	**	→	5	1	17	21	24%	0	0	0	0	1	0	1	0	0	0	0	**	→	0	0	0	0	
25 Santiago	0	0	0	0	0.0	0.0	**	→	37	19	178	145	-19%	0	0	0	0	1	0	9	4	0	0	2	2	0%	↑	0	0	1	0
26 Santiago Rodríguez	0	0	0	0	0.0	0.0	**	→	1	0	5	3	-40%	0	0	0	0	0	0	0	0	0	0	0	**	→	0	0	0	0	
27 Valverde	0	0	0	0	0.0	0.0	**	→	0	2	3	10	233%	0	0	0	0	0	1	0	2	0	0	0	1	100%	↑	0	0	0	0
28 Monseñor Nouel	0	0	0	0	0.0	0.0	**	→	2	2	13	18	38%	0	0	0	0	2	0	3	1	0	0	1	0	**	→	0	0	0	0
29 Monte Plata	0	0	0	0	0.0	0.0	**	→	9	0	44	33	-25%	0	0	0	0	0	0	1	0	0	0	0	**	→	0	0	0	0	
30 Hato Mayor	0	0	0	0	0.0	0.0	**	→	10	4	31	13	-58%	0	0	0	0	0	0	0	0	0	0	0	**	→	0	0	0	0	
31 San José de Ocoa	0	0	0	0	0.0	0.0	**	→	15	0	33	9	-73%	0	0	0	0	0	0	0	0	0	0	0	**	→	0	0	0	0	
32 Santo Domingo	2	1	4	4	0.6	0.6	-2%	↑	37	6	152	58	-62%	0	0	0	0	0	1	6	12	0	0	0	1	100%	↑	0	0	0	0
Extranjera							**						**												**						
TOTAL PAIS	2	1	9	6	0.3	0.2	-34%		560	256	2252	1644	-27%	0	0	0	0	10	7	54	60	1	0	6	11	45%	0	0	1	1	

Alerta de brote

	Sin casos y/o evidencia de circulación
	Menos de 1 caso/1000 habitantes o circulación de agente demostrada en las últimas cuatro semanas
	1 a 10 casos/1000 habitantes y circulación de agente
	Mas de 10 casos/1000 habitantes y circulación de agente

Tendencia

→ Sin cambios ↑ Aumento ↓ Disminución

Rabia: en esta semana se reportarán (2) casos sospechosos (1) de ellos con resultado positivo a rabia en canino, procedente del Municipio de Santo Domingo Este/Barrio Cancela. El mayor número de casos en las últimas cuatro semanas se registra en la provincia de Santo Domingo además de presentar una tendencia al aumento. A la fecha el sistema de vigilancia ha captado 6 casos.

Leptospirosis: durante esta semana se notificaron 33 casos sospechosos. El total acumulado de casos notificados durante el presente año es de 60 casos sospechosos y 6 defunciones sospechosas. Las provincias con transmisión activa en las últimas cuatro semanas son: Duarte, Santiago, Barahona, Santo Domingo, Valverde y Azua. Hasta la fecha tenemos once (11) casos y una (1) defunción probable. Los dos serovarprevalentes presentes en lo que va del año es el Autumnalis y Castellonis.

(**) No casos año previo



República Dominicana
Ministerio de Salud Pública
Dirección General de Epidemiología
Sistema Nacional de Vigilancia Epidemiológica
Boletín epidemiológico semanal 4 año 2012

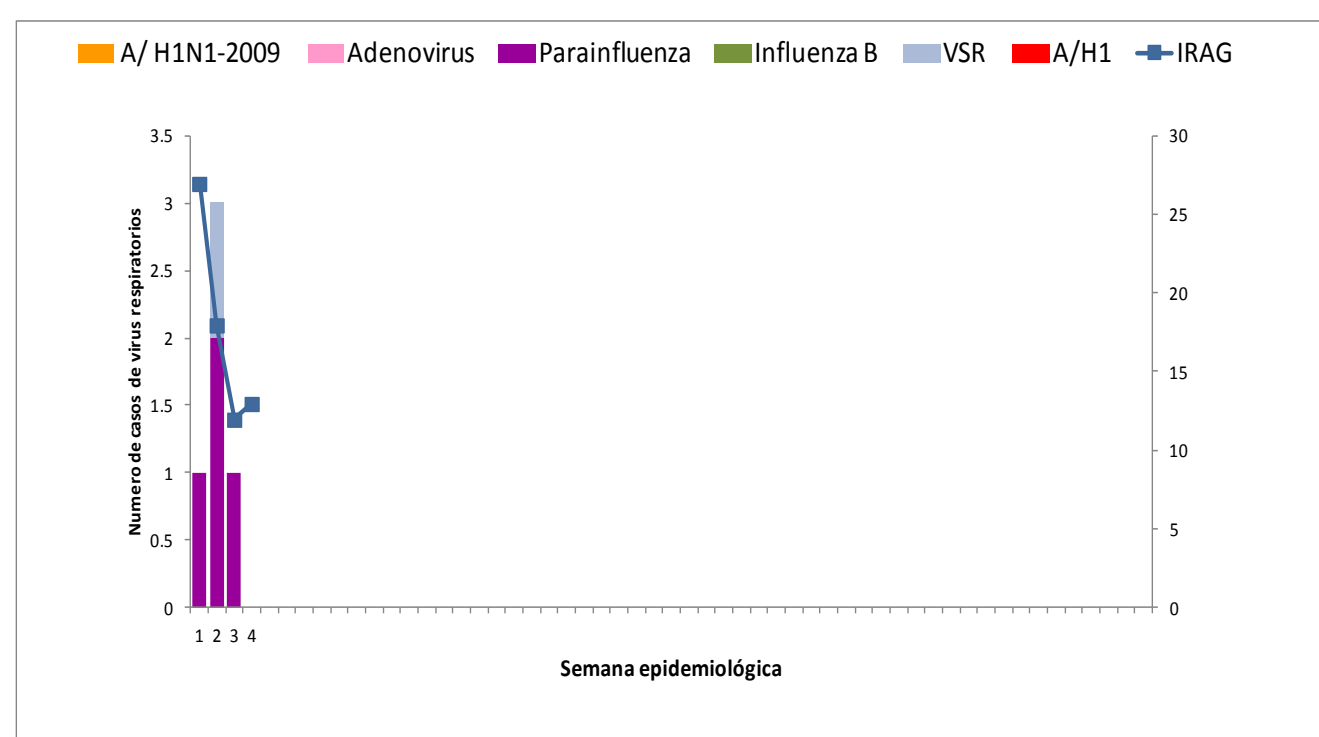


Red programática: Enfermedades Emergentes y Reemergentes, EER
Responsable: Dirección General de Epidemiología (DIGEPI)
Programas involucrados: Programa Ampliado de Inmunización y DIGEPI
Vigilancia de Influenza y otros virus respiratorios

Enfermedad febril respiratoria aguda

PROVINCIA	2011		2012		Var, % de tasas
	Casos	tasas por 10,000 habitantes	Casos	tasas por 10,000 habitantes	
01 Distrito Nacional	18,139	8,374.5	13,292	6,059.8	-28%
02 Azua	6,098	12,954.0	4,228	8,885.4	-31%
03 Baoruco	3,315	14,804.8	2,130	9,395.3	-37%
04 Barahona	4,847	12,462.4	3,260	8,315.5	-33%
05 Dajabón	2,307	17,809.4	1,548	11,879.2	-33%
06 Duarte	7,099	12,270.9	3,842	6,606.5	-46%
07 Elías Piña	1,719	12,287.3	1,016	7,202.6	-41%
08 El Seibo	2,942	14,264.1	3,055	14,642.6	3%
09 Espaillat	6,237	13,583.0	5,420	11,724.3	-14%
10 Independencia	2,703	25,086.3	1,782	16,303.8	-35%
11 La Altagracia	2,699	5,977.9	2,443	5,290.8	-11%
12 La Romana	2,391	4,984.6	1,685	3,469.3	-30%
13 La Vega	10,731	12,866.9	7,668	9,110.0	-29%
14 María Trinidad Sánchez	3,601	13,153.4	2,515	9,144.9	-30%
15 Monte Cristi	1,105	4,710.6	802	3,387.8	-28%
17 Pedernales	5,215	104,876.8	4,033	79,925.3	-24%
17 Peravia	6,257	15,856.6	5,800	14,493.0	-9%
18 Puerto Plata	10,135	15,973.5	7,549	11,813.2	-26%
19 Hermanas Mirabal	3,429	17,228.5	2,806	14,060.4	-18%
20 Samaná	981	5,113.4	1,555	8,030.6	57%
21 San Cristóbal	9,723	7,513.5	9,518	7,217.3	-4%
22 San Juan	5,924	12,574.1	5,905	12,556.7	0%
23 San Pedro de Macorís	7,287	11,084.7	4,047	6,073.2	-45%
24 Sánchez Ramírez	5,722	18,992.6	4,268	14,132.5	-26%
25 Santiago	16,458	8,068.6	13,366	6,465.7	-20%
26 Santiago Rodríguez	934	8,874.6	1,357	12,929.5	46%
27 Valverde	4,384	11,826.3	2,738	7,292.4	-38%
28 Monseñor Nouel	4,641	12,252.2	4,574	11,927.9	-3%
29 Monte Plata	4,817	11,767.5	3,403	8,217.3	-30%
30 Hato Mayor	3,862	22,006.9	3,785	21,459.3	-2%
31 San José de Ocoa	2,419	18,159.6	2,294	17,210.3	-5%
32 Santo Domingo	23,067	5,363.4	10,737	2,455.1	-54%
Total PAIS	191,188	9,931.26	142,421	7,307.17	-26%

Número de casos de virus respiratorios por tipo y de infección respiratoria aguda grave detectados a través de la vigilancia centinela, SE 04 del 2012



IRA: hasta esta semana se han notificado al sistema 142, 421 casos de Infección Aguda Respiratoria, reflejándose un aumento en Samaná y Santiago Rodríguez. En esta semana se atendieron 28,339 casos con una cobertura nacional de un 38%. No se identificó circulación de virus respiratorios en esta semana.



República Dominicana
Vice ministerio de Salud Colectiva
Dirección General de Epidemiología



Sistema Nacional de Vigilancia Epidemiológica

Red programática: Enfermedades Emergentes y Reemergentes, EER
Responsable: Dirección General de Epidemiología (DIGEPI)
Programas involucrados: Programa de Salud Ambiental y DIGEPI

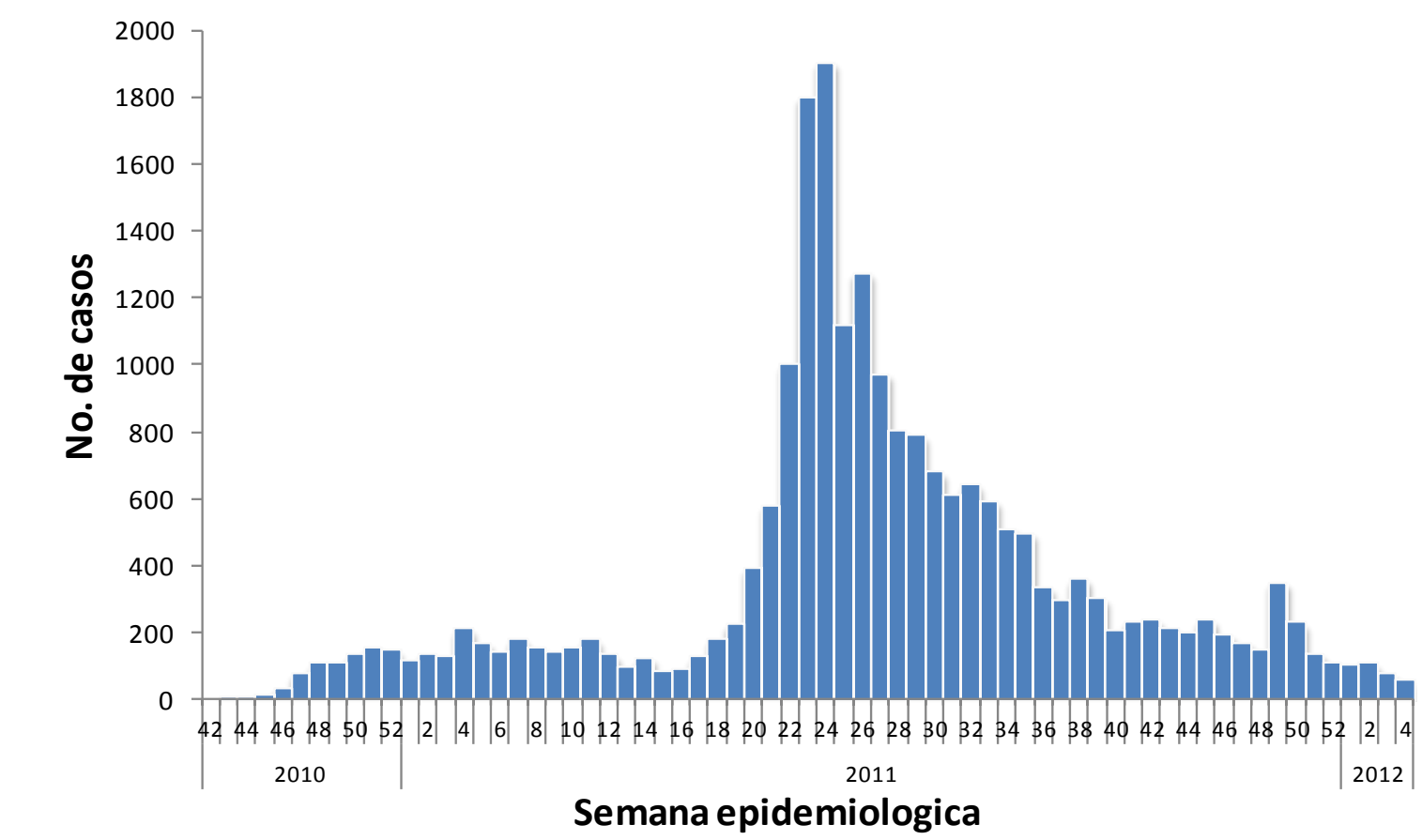
Alerta de brote

	No se ha demostrado circulación en las últimas dos semanas
	Se ha identificado casos aislados en las últimas dos semanas o brotes de enfermedad diarreica aguda
	Dos o mas comunidades con casos confirmados aislados
	Dos o mas casos con vinculo epidemiológico

Tendencia

→ Sin cambios ↑ Aumento ↓ Disminución

Curva epidémica de cólera, República Dominicana, actualizada hasta el 28/01/2012



Provincia	Enfermedad diarreica aguda				Cólera												Alerta y tendencia			
	Episodios		Tasas de incidencia x10,000 hab		Casos sospechosos		Incidencia acumulada x 100 hab	Defunciones sospechosas y confirmadas		Defunciones confirmadas		Letalidad *		Casos hospitalizados		Número de casos investigados por el laboratorio		% Casos positivos		
	SE 1- 4		SE 1- 4		SE 45-2010 a la 4-2012	2012 SE-4		SE 45-2010 a la 4-2012	2012 SE-4	SE 45-2010 a la 4-2012	2012 SE-4	SE 45-2010 a la 4-2012	2012 SE-4	SE 45-2010 a la 4-2012	2012 SE-4	SE 45-2010 a la 4-2012		2012 SE-4	SE 45-2010 a la 4-2012	2012 SE-4
	2011	2012	2011	2012			SE 45-2010 a la 4-2012													
01 Distrito Nacional	2349	708	1247.5	372.0	3187	24	0.28	66	0	23	0	2.1	0.0	2166	19	696	0	48%	**	→
02 Azua	226	98	252.3	108.1	422	0	0.17	11	0	5	0	2.6	**	397	0	396	0	58%	**	↓
03 Baoruco	281	73	180.6	46.6	180	0	0.15	0	0	0	0	0.0	**	142	0	121	0	34%	**	→
04 Barahona	418	168	806.7	322.3	201	0	0.10	2	0	1	0	1.0	**	185	0	195	0	41%	**	→
05 Dajabón	89	71	38.5	30.5	233	0	0.34	4	0	1	0	1.7	**	215	0	147	0	44%	**	→
06 Duarte	390	103	696.9	182.5	210	2	0.07	6	0	4	0	2.9	0.0	203	1	200	2	52%	50%	→
07Eilas Piña	108	24	130.9	28.8	2433	0	3.32	13	0	4	0	0.5	**	1095	0	168	0	68%	**	→
08 El Seibo	152	190	82.8	102.8	329	0	0.30	6	0	2	0	1.8	**	318	0	189	0	42%	**	→
09 Espaillat	331	284	768.0	649.6	154	1	0.06	2	0	0	0	1.3	0.0	132	1	149	1	23%	0%	→
10 Independencia	148	65	81.9	35.2	287	0	0.50	16	0	6	0	5.6	**	188	0	243	0	40%	**	→
11 La Altagracia	310	143	161.6	73.6	711	1	0.30	14	0	10	0	2.0	0.0	698	1	96	1	47%	0%	→
12 La Romana	184	24	55.2	7.1	405	0	0.16	12	0	5	0	3.0	**	367	0	249	0	60%	**	↓
13 La Vega	605	338	552.5	307.3	623	0	0.14	6	0	2	0	1.0	**	571	0	233	0	37%	**	↓
14 María Trinidad Sánchez	277	138	295.2	145.7	50	0	0.03	2	0	1	0	4.0	**	43	0	31	0	58%	**	→
15 Monte Cristi	216	196	1086.0	971.1	180	0	0.15	2	0	1	0	1.1	**	162	0	175	0	39%	**	↓
16 Pedernales	85	31	53.9	19.4	246	0	0.94	1	0	1	0	0.4	**	219	1	245	0	36%	**	↓
17 Peravia	245	235	96.5	91.9	311	0	0.15	11	0	1	0	3.5	**	242	0	192	0	46%	**	→
18 Puerto Plata	503	277	631.8	347.0	182	0	0.05	6	0	3	0	3.3	**	161	0	159	0	30%	**	→
19 Hermanas Mirabal	149	142	194.2	183.3	64	0	0.06	1	0	0	0	1.6	**	55	0	53	0	25%	**	→
20 Samaná	58	39	11.2	7.4	100	0	0.10	0	0	0	0	0.0	**	96	0	86	0	43%	**	→
21 San Cristóbal	692	443	367.2	235.5	1497	0	0.22	22	0	8	0	1.5	**	1405	0	428	0	37%	**	→
22 San Juan	411	234	156.3	87.8	1246	2	0.51	4	0	1	0	0.3	0.0	731	2	336	0	53%	**	→
23 San Pedro de Macoris	410	165	340.2	136.6	1282	1	0.37	19	0	11	0	1.5	0.0	1266	1	389	1	58%	0%	↑
24 Sánchez Ramírez	375	199	46.0	24.1	44	0	0.03	2	0	0	0	4.5	**	42	0	43	0	49%	**	→
25 Santiago	860	506	2042.9	1205.3	1410	0	0.13	35	0	17	0	2.5	**	1314	0	949	0	31%	**	→
26 Santiago Rodríguez	34	49	22.9	32.6	37	0	0.07	1	0	0	0	2.7	**	35	0	31	0	48%	**	→
27 Valverde	197	120	130.0	78.2	518	0	0.27	4	0	1	0	0.8	**	344	0	243	0	43%	**	→
28 Monseñor Nouel	206	245	125.8	147.9	652	0	0.33	2	0	1	0	0.3	**	449	0	221	0	24%	**	→
29 Monte Plata	368	95	524.2	134.7	239	0	0.11	6	0	4	0	2.5	**	232	0	192	0	40%	**	→
30 Hato Mayor	194	167	364.1	313.2	329	0	0.36	1	0	0	0	0.3	**	246	0	112	0	22%	**	→
31 San José de Ocoa	131	134	7.6	7.7	178	2	0.26	1	0	0	0	0.6	0.0	169	1	170	2	13%	0%	→
32 Santo Domingo	2566	836	33.3	10.7	3998	23	0.18	102	0	46	0	2.6	0.0	3337	22	1955	10	43%	10%	→
Extranjera					30	0		1	0	0	0	3.3	**	14	0	16	0	56%	**	
TOTAL PAIS	13568	6540	176.2	83.9	21.968	56	0.22	381	0	159	0	1.7	0.0	17239	48	9108	17	42%	0%	

*Corresponde a la defunciones sospechosas y confirmadas sobre el total de casos sospechosos de cólera por 100

Cólera: en la semana se notificaron 56 casos nuevos, de estos, fueron estudiados por laboratorio 17 con una positividad del 12% a V. cholerae. Las provincias con mayor número de casos sospechosos son Distrito Nacional (30), Santo Domingo (23). En esta semana se notificó la ocurrencia de una defunción que corresponde a SE 2, por fecha de inicio de síntomas en un hombre de 57 años, residente en Area IV del Distrito Nacional reportado por el Instituto de Patología Forense previo a la muerte recibió atención médica en hospital Policía Nacional los resultados de laboratorio fueron negativo a V. Cholerae.



Red Programática: Prevención y control de la mortalidad y morbilidad materna y de la niñez

Responsable: Dirección General de Epidemiología

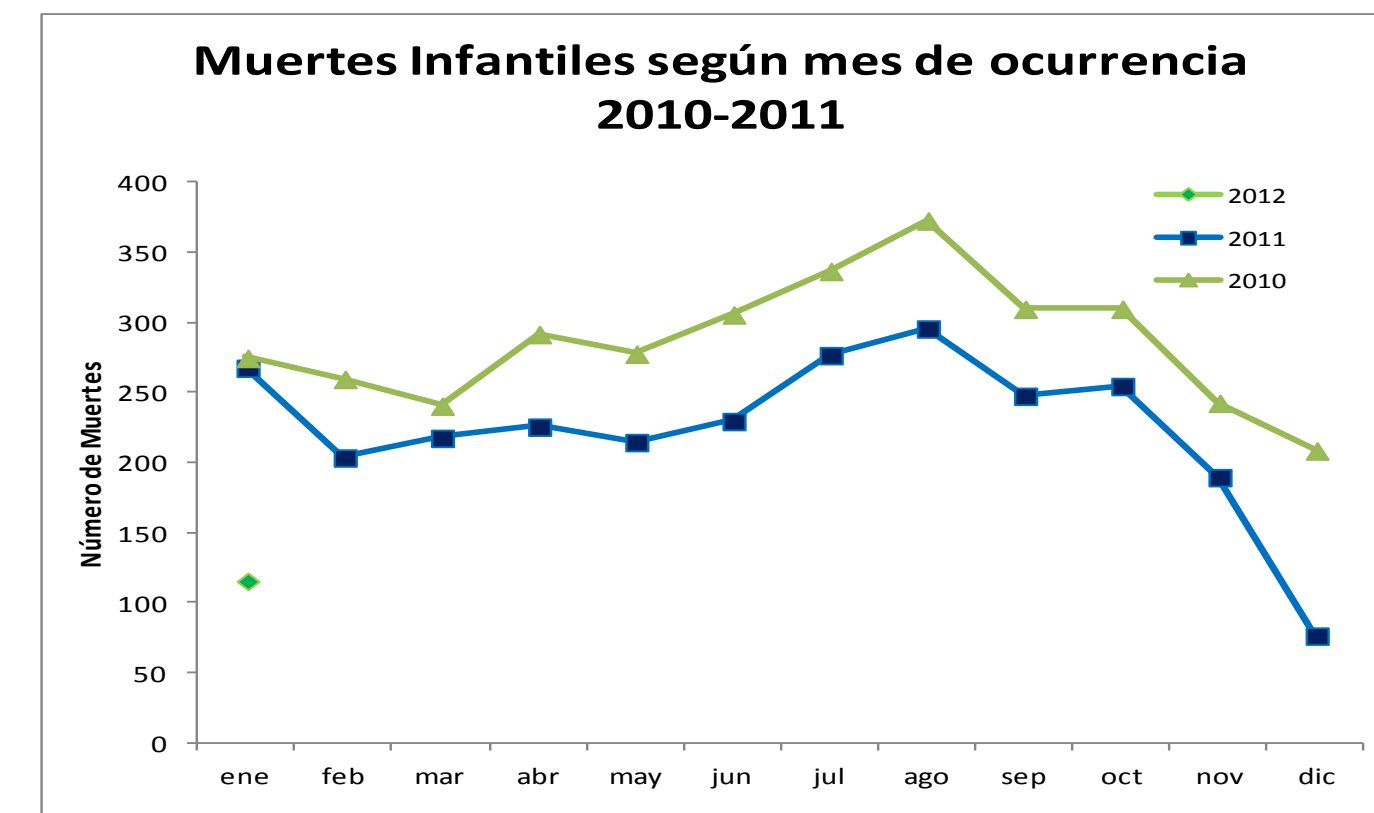
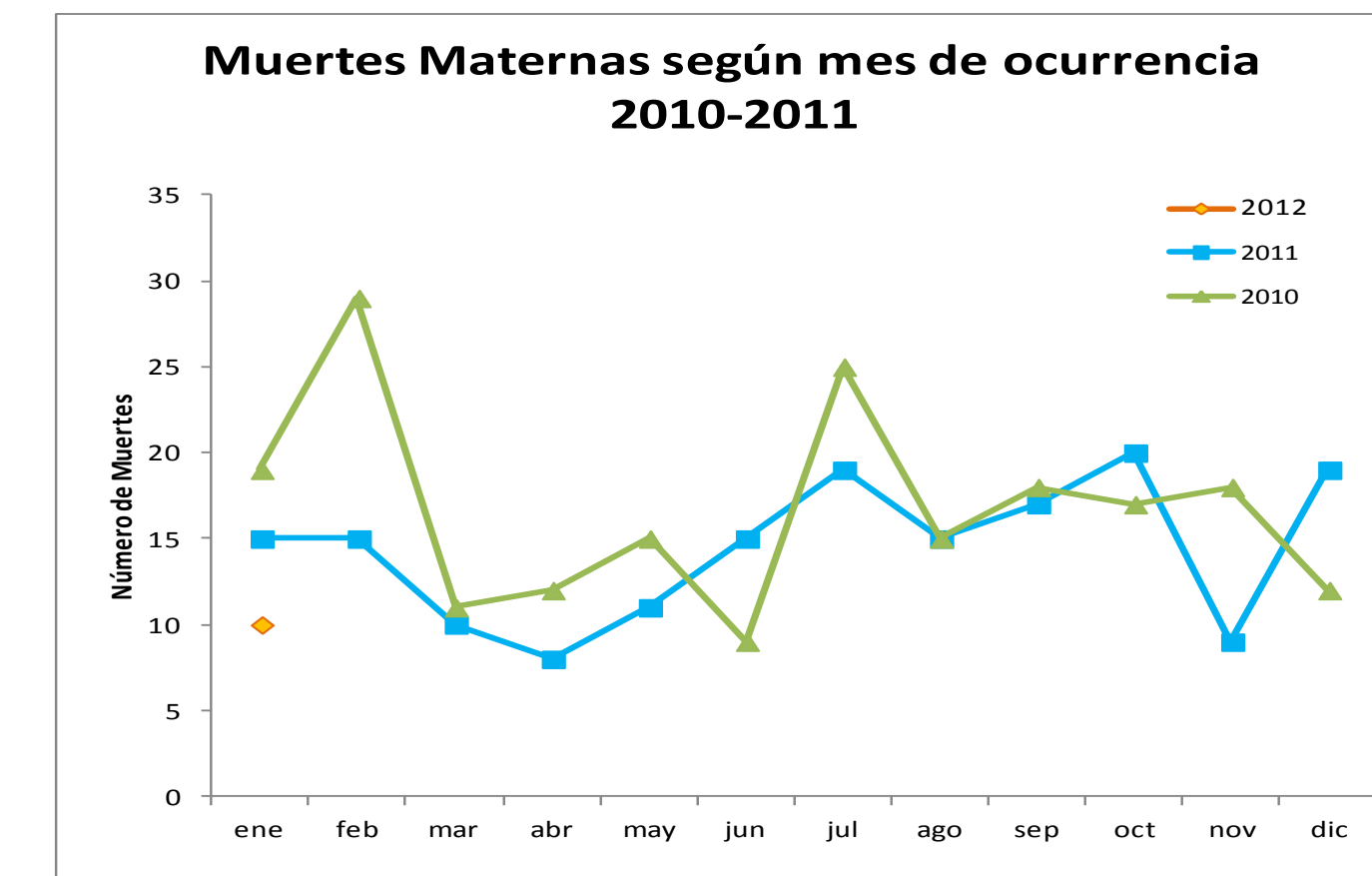
Programas involucrados: Dirección General Materno infantil

Muertes Maternas probables notificadas a la semana por provincia de residencia						Muertes infantiles notificadas a la semana por provincia de residencia				
Provincias	2011	2011	2012	Acumulado al mes 2012	Var. % de casos	2011	2011	2012	Acumulado al mes 2012	Var. % de casos
		Semana 1 a 4	Semana 1 a 4				Semana 1 a 4			
01 Distrito Nacional	17	2	1	1	-50%	239	15	8	8	-47%
02 Azua	1	0	0	0	**	50	3	2	2	-33%
03 Bahoruco	1	0	0	0	**	32	4	0	0	-100%
04 Barahona	1	0	0	0	**	76	8	3	3	-63%
05 Dajabón	1	0	0	0	**	15	1	4	4	300%
06 Duarte	3	0	0	0	**	49	6	0	0	-100%
07 Elías Piña	1	1	0	0	-100%	10	1	0	0	-100%
08 El Seibo	1	0	0	0	**	10	3	1	1	-67%
09 Espaillat	0	0	0	0	**	48	1	3	3	200%
10 Independencia	1	0	1	1	**	17	2	1	1	-50%
11 La Altagracia	5	1	1	1	0%	56	4	0	0	-100%
12 La Romana	8	1	0	0	-100%	23	4	1	1	-75%
13 La Vega	4	1	0	0	-100%	96	10	11	11	10%
14 María Trinidad Sánchez	3	0	0	0	**	38	3	2	2	-33%
15 Monte Cristi	1	0	1	1	**	39	5	2	2	-60%
16 Pedernales	0	0	0	0	**	3	0	1	1	**
17 Peravia	5	0	0	0	**	49	7	3	3	-57%
18 Puerto Plata	2	1	0	0	-100%	55	6	6	6	0%
19 Hermanas Mirabal	1	0	0	0	**	16	0	0	0	**
20 Samaná	3	0	0	0	**	21	3	0	0	-100%
21 San Cristóbal	8	0	1	1	**	154	16	7	7	-56%
22 San Juan de la Maguana	2	0	0	0	**	35	3	0	0	-100%
23 San Pedro de Macorís	11	0	0	0	**	108	5	5	5	0%
24 Sánchez Ramírez	1	0	0	0	**	39	5	0	0	-100%
25 Santiago	19	1	1	1	0%	374	34	24	24	-29%
26 Santiago Rodríguez	1	0	0	0	**	18	0	3	3	**
27 Valverde	3	1	0	0	-100%	54	5	2	2	-60%
28 Monseñor Nouel	6	1	0	0	-100%	37	4	2	2	-50%
29 Monte Plata	6	1	0	0	-100%	58	4	1	1	-75%
30 Hato mayor	5	0	0	0	**	15	2	2	2	0%
31 San José de Ocoa	1	0	0	0	**	7	2	0	0	-100%
32 Santo Domingo	50	4	4	4	0%	693	46	21	21	-54%
No reporta provincia de residencia	0	0	0	0	**	182	21	1	1	-95%
Total defunciones residentes	172	15	10	10	-0.33333	2716	233	116	116	-50%
Extranjera	1	0	0	0	**	0	2	0	0	-100%
TOTAL PAÍS	173	15	10	10	-33%	2716	235	116	116	-51%

Mortalidad Materna MM: en esta semana no se notificaron casos de muertes maternas, para un acumulado de 10 muertes hasta la fecha. El Hospital con mas casos notificados es la Maternidad Nuestra Sra. de La Altagracia (3).

Mortalidad Infantil MI: en esta semana se notificaron 45 casos de MI, de los cuales 21 pertenecen a esta semana. El 46.5% es neonatal precoz.

Hospital de ocurrencia	Edad	Período	Causa	Municipio y provincia de residencia





República Dominicana
Vice ministerio de Salud Colectiva
Dirección General de Epidemiología
Sistema Nacional de Vigilancia Epidemiológica



Red programática: Enfermedades Emergentes y Reemergentes, EER
Responsable: Dirección Nacional de Epidemiología
Programas involucrados: Programa Ampliado de Inmunizaciones y Programa de Inocuidad de Agua y Alimentos

Provincia	Cobertura de notificación semanal						Conjuntivitis				Hepatitis viral aguda				Enfermedad Transmitida por Alimentos				Parotiditis				Varicela			
	Notificaciones esperadas		SE 4		SE 1- 4		SE 4		SE 1- 4		SE 4		SE 1- 4		SE 4		SE 1- 4		SE 4		SE 1- 4		SE 4		SE 1- 4	
	SE 1	SE 1-1	2011	2012	2011	2012	2011	2012	2011	2012	2011	2012	2011	2012	2011	2012	2011	2012	2011	2012	2011	2012	2011	2012	2011	2012
01 Distrito Nacional	350	1400	42%	13%	41%	25%	201	47	751	326	123	116	536	462	51	21	669	156	9	0	39	14	43	4	119	28
02 Azua	56	224	66%	45%	72%	63%	53	21	166	104	4	1	6	5	1	0	110	6	2	0	7	3	10	2	43	9
03 Baoruco	38	152	74%	26%	77%	54%	13	2	50	40	0	1	0	2	9	1	34	31	1	0	1	0	2	5	21	23
04 Barahona	65	260	77%	37%	77%	57%	24	12	92	39	2	2	10	4	6	3	50	26	3	0	7	0	2	1	8	9
05 Dajabón	33	132	91%	36%	89%	51%	22	4	45	27	2	0	7	0	3	3	23	8	0	0	0	0	1	2	6	2
06 Duarte	92	368	74%	25%	72%	41%	18	3	96	21	4	1	15	3	4	1	36	21	0	0	2	0	9	1	25	5
07 Elías Piña	31	124	68%	29%	69%	48%	4	0	19	12	1	1	1	2	0	1	3	17	0	0	0	0	1	3	2	8
08 El Seibo	27	108	96%	100%	94%	100%	4	8	31	24	3	3	8	5	4	4	21	17	0	0	2	0	2	0	8	11
09 Espaillat	43	172	98%	93%	97%	96%	49	9	75	30	4	2	23	17	11	10	38	42	0	0	0	0	8	0	26	3
10 Independencia	33	132	82%	39%	80%	54%	2	2	19	20	0	0	2	1	1	0	11	2	0	0	8	1	24	0	116	8
11 La Altagracia	79	316	91%	77%	79%	85%	17	12	66	58	0	1	1	1	11	21	31	42	1	0	9	0	4	1	15	8
12 La Romana	40	160	80%	38%	71%	46%	13	0	42	20	4	0	9	3	14	0	39	13	0	0	4	0	1	0	12	4
13 La Vega	93	372	66%	16%	67%	37%	38	22	118	90	3	5	19	9	18	2	86	15	0	0	3	0	7	0	40	3
14 María Trinidad Sánchez	38	152	87%	24%	87%	60%	13	3	53	22	0	0	2	0	11	6	45	42	0	0	1	0	6	4	10	8
15 Monte Cristi	44	176	86%	64%	86%	72%	9	11	53	39	0	2	0	3	10	9	78	47	0	0	4	6	22	2	85	7
16 Pedernales	16	64	63%	38%	61%	45%	9	3	33	8	0	0	1	1	77	6	98	9	0	0	2	1	2	1	4	7
17 Peravia	45	180	82%	84%	84%	93%	13	11	58	53	3	0	8	0	5	3	124	18	2	0	14	2	10	4	25	13
18 Puerto Plata	64	256	55%	58%	73%	69%	20	11	82	71	2	0	13	3	23	9	95	93	1	2	4	8	7	2	30	14
19 Hermanas Mirabal	33	132	91%	91%	93%	96%	9	12	27	28	1	1	3	4	10	5	24	20	0	0	0	0	2	5	22	10
20 Samaná	36	144	89%	56%	90%	72%	17	3	46	27	0	0	4	2	13	2	64	43	0	0	1	0	1	0	6	1
21 San Cristóbal	85	340	78%	39%	72%	61%	38	47	100	121	11	9	26	24	18	12	329	70	1	0	4	4	23	3	51	24
22 San Juan	78	312	83%	71%	77%	79%	20	11	108	62	1	1	23	16	6	1	18	9	0	1	2	3	5	2	45	8
23 San Pedro de Macorís	74	296	76%	27%	76%	40%	28	5	112	74	5	0	18	5	29	5	61	40	1	0	4	1	4	2	26	6
24 Sánchez Ramírez	43	172	91%	44%	90%	77%	18	6	104	50	6	2	9	11	3	2	25	11	1	1	2	1	3	1	15	9
25 Santiago	140	560	69%	48%	68%	61%	58	42	355	227	6	3	22	17	45	11	193	56	2	0	18	5	25	3	85	27
26 Santiago. Rodríguez	28	112	50%	39%	47%	54%	8	0	18	5	0	0	0	1	4	1	8	8	0	0	0	1	1	2	2	19
27 Valverde	48	192	83%	46%	83%	64%	13	10	64	47	1	0	3	3	5	0	21	7	0	0	2	0	9	0	14	23
28 Monseñor Nouel	47	188	64%	72%	64%	79%	22	4	61	24	1	2	3	4	2	1	7	10	0	0	0	0	4	0	10	11
29 Monte Plata	55	220	65%	11%	64%	38%	25	7	105	67	1	0	7	6	2	0	10	26	4	0	5	0	9	0	24	5
30 Hato Mayor	43	172	95%	67%	95%	79%	20	14	91	49	2	1	4	2	11	3	38	15	1	0	2	1	1	2	8	8
31 San Jose de Ocoa	32	128	94%	100%	92%	98%	16	2	38	6	3	2	3	6	3	3	16	15	1	0	1	0	6	2	8	2
32 Santo Domingo	281	1124	49%	11%	50%	18%	166	56	723	380	16	18	107	82	77	22	235	236	3	1	22	23	36	6	177	28
TOTAL PAIS	2210	8840	68%	38%	68%	52%	980	400	3801	2171	209	174	893	704	487	168	2640	1171	33	5	170	74	290	60	1088	351

n.d.= no disponible

Cobertura de notificación semanal: para esta semana notificaron 847 unidades, de las 2210 esperadas, para un 38% de cobertura, disminuyendo un 4% en relación a la semana anterior. 5 provincias (El Seibo, San José de Ocoa, Espaillat, Hermanas Mirabal y Peravia) notificaron por encima del 80%.

Para la **Conjuntivitis**, **Hepatitis Virica Aguda**, **Enfermedad Transmitida por alimentos** y la **Parotiditis Viral** no se presentaron alarmas. En la **varicela** se presentó un aumento en un 60% en Baoruco y Hermanas Mirabal, se confirma la presencia de brote en la provincia de Baoruco, municipio de Tamayo y un aumento en las últimas 4 semanas en la provincia de Hermanas Mirabal.