



El Boletín Epidemiológico Semanal es el instrumento de difusión oficial que utiliza la MSP para dar a conocer la situación epidemiológica de los eventos sujetos a notificación obligatoria que se

**Enfermedades/eventos de vigilancia individual**

- \*Cólera
- \*Dengue Clásico\Hemorrágico\SSD
- \* Difteria
- \*Enfermedad Febril Eruptiva
- \*Enfermedad Febril Respiratoria (ETI-IRAG)
- \*Enfermedad Meningocócica
- \*Exposición Rábica\Rabia Humana
- \* Malaria
- \*Meningitis todas las formas
- \*Parálisis Flácida\Poliomielitis
- \*Tétanos Neonatal
- \*Tétanos otras edades
- \*Tosferina
- \*Sintomático respiratorio/Tuberculosis
- \*Muerte Infantil
- \*Muerte Materna

**Volumen**

Boletín semanal

3

Desde el (15/01/2012) al (21/01/2012)

**Dirección**

C\ Santo Tomas de Aquino # 1, esq. Correa y Cidrón, Zona Universitaria, Distrito Nacional, Rep. Dominicana

**Teléfonos:**

809-686-9140

809-686-7347

809- 686-5337

1-809-200-4091

Fax: 809-689-8395

Email: sespas1@claro.net.do

Web:www.sespasdigepi.gob.do

**Contenido**

Enfermedades transmitidas por vectores

Enfermedades transmitidas por contacto directo

Enfermedades zoonóticas

Enfermedades prevenibles por vacunas

Influenza y otros virus respiratorios

Mortalidad infantil y materna

**Situación Nacional de los Enfermedades Bajo Vigilancia Especial**

A nivel nacional el dengue, la rabia y la leptospirosis continúan bajo control comparando las últimas 4 semanas con el mismo período de cinco años anteriores.

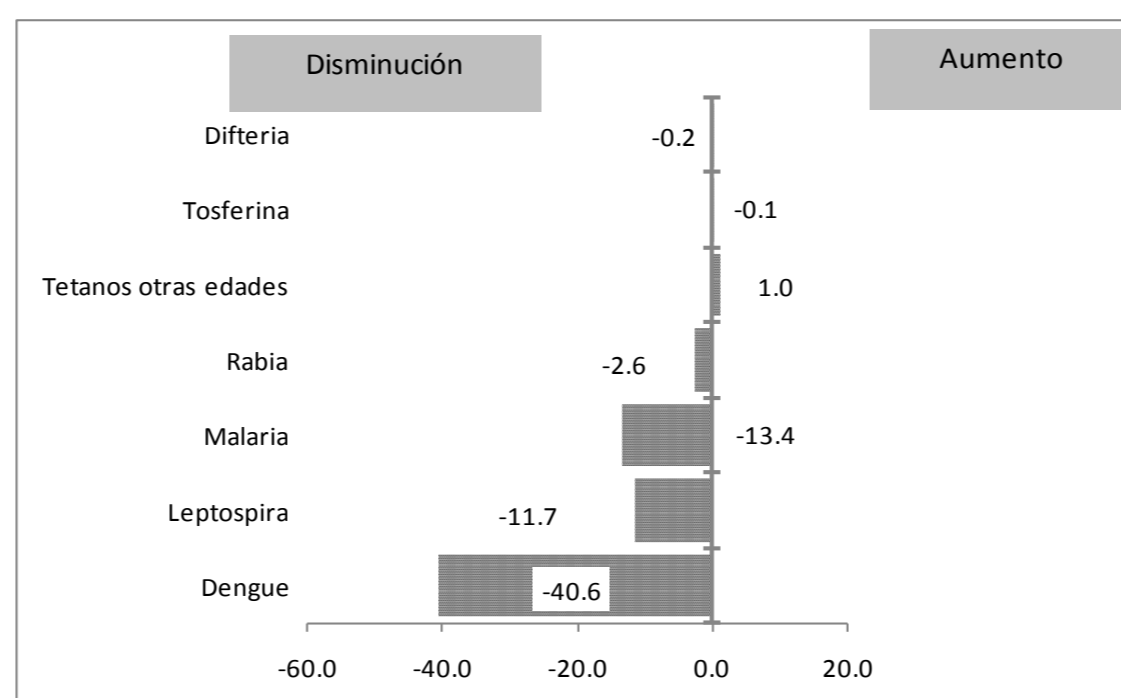
La malaria presenta en esta semana tres provincias en alerta amarilla, Dajabón, Elias Piña y Azua . Cinco provincias en alerta verde, Independencia, La Romana, Samana, Santiago, Valverde

Se mantiene la circulación del virus de la Rabia en las provincias de San Cristóbal y Santo Domingo .

En las últimas 4 semanas predominan como agente causal de gripe Parainfluenza y Virus Sincitial Respiratorio

El hospital que mayor número de muertes maternas ha notificado en la Maternidad Nuestra Sra. de la Altagracia con 3 casos.

**Grafico No. 1 Reporte de enfermedades seleccionadas de notificación obligatoria, República Dominicana. Comparación de 4 semanas previas con datos históricos, últimos cinco años, 21 de enero 2012**



**Casos en las últimas 4 semanas**

- 0 Difteria
- 0 Tosferina
- 1 Tétanos otras edades
- 5 Rabia animal
- 98 Malaria
- 3 Leptospirosis
- 65 Dengue

**Alerta y Respuesta Rápida**

**Eventos de importancia nacional:** en la madrugada a las 02:28:20 de 19/01/2012 se registró un temblor de tierra de magnitud 5.0 (escala de Richter). El epicentro fue localizado en 18.052°N, 68.762°W, a 82.6 Km de profundidad, a 47 Km Sur-Sur-Oeste de La Romana, a 63 Km de Higüey.

**Eventos de importancia internacional:** La OMS/WHO hace unas recomendaciones a las autoridades de salud de los países con respecto a ciertos implantes mamarios conteniendo silicona fabricados por la empresa Poly Implant Prothese, debido al mayor riesgo que presentan estas de ruptura. Entre las recomendaciones que hace están: determinar si estos productos fueron importados al país y su cantidad; determinar si estos productos están todavía en el mercado, en caso afirmativo, retirarlos del mercado; reforzar medidas regulatorias, incluyendo vigilancia postmercado y reportes de eventos adversos para productos médicos; personas con prótesis PIP o M-Implant, deberían consultar su médico o cirujano, si sospechan ruptura del implante, si tienen dolor o inflamación o alguna otra duda.



**República Dominicana**  
**Vice ministerio de Salud Colectiva**  
**Dirección General de Epidemiología**  
**Sistema Nacional de Vigilancia Epidemiológica**



**Red programática:** Enfermedades Transmitida por Vectores  
**Responsable:** Centro Nacional de Control de Enfermedades Tropicales  
**Programas involucrados:** Programa de Prevención y Control de Malaria, Dengue y otras Enfermedades Transmitidas por Vectores

**Alerta de brote**

Sin casos y/o evidencia de circulación
Menos de 1 caso/1000 habitantes o circulación de agente demostrada en las últimas cuatro semanas
1 a 10 casos/1000 habitantes y circulación de agente
Mas de 10 casos/1000 habitantes y circulación de agente

**Tendencia**  
→ Sin cambios    ↑ Aumento    ↓ Disminución

Casos de enf. febriles hemorrágicas			
Enfermedad	2010	2011	2012
Dengue hemorrágico	1110	105	8
Fiebre amarilla	0	0	0
Fiebre de Nilo de Oeste	0	0	0

(\*\*) No casos año previo

**Dengue:** en esta semana se notificaron 36 casos probable de dengue y de estos 3 hemorrágicos, solo dos casos pertenecen a esta semana, uno clásico y un hemorrágico. Tenemos un acumulado de 67 casos incluyendo 8 hemorrágicos y una defunción. Las Provincias que tienen circulación activas en las últimas 4 semanas son: Puerto Plata, Bahoruco, Santo Domingo, San Cristóbal, San Pedro de Macorís, La Vega, Distrito Nacional y Barahona.

**Malaria:** en esta semana fueron reportados 37 casos nuevos, de los cuales 18 pertenecen a ocho provincias y 19 fueron importados desde Haití. Las provincias con mayores incidencias fueron Azua, Dajabón y Elías Piña. El total de casos acumulados detectados durante el presente año es de 106, cifra que representa una disminución del 45% con relación al mismo período del año pasado.

PROVINCIA	DENGUE																	MALARIA																							
	Número de casos probables				% de casos confirmados				Número de casos de dengue hemorrágico				Número de defunciones					Tasa incidencia				Var. % de tasas	Alerta y tendencia 2012	Numero de casos confirmados				Numero de defunciones				Tasa incidencia				Var. % de tasas	Alerta y tendencia 2012				
	SE 3		SE 1-3		SE 41-45		SE 1-3		SE 3		SE 1-3		SE 3		SE 1-3			SE 1-3		SE 3				SE 1-3		SE 1-3		SE 1-3		SE 1-3		SE 1-3									
	2011	2012	2011	2012	2011	2012	2011	2012	2011	2012	2011	2012	2011	2012	2011	2012	2011	2012	2011	2012	2011	2012	2011	2012	2011	2012	2011	2012	2011	2012	2011	2012	2011	2012	2011	2012	2011	2012	2011	2012	2011
01 Distrito Nacional	5	0	8	6	50%	50%	63%	50%	0	0	0	1	0	0	0	0	12.3	9.1	-26%	↑	0	0	2	0	0	0	0	0	0	0	0	0	0	0	0	0	3.1	0.0	-100%	↓	
02 Azua	1	0	8	3	67%	67%	75%	67%	0	0	0	0	0	0	0	0	56.6	21.0	-63%	↑	1	5	16	10	0	0	0	0	1	113.3	70.1	-38%	↓								
03 Baoruco	0	0	0	5	100%	100%	**	100%	0	0	0	3	0	0	0	0	0.0	73.5	**	→	4	0	14	6	0	0	0	0	0	208.4	88.2	-58%	↓								
04 Barahona	0	0	1	3	**	**	100%	**	0	0	0	0	0	0	0	0	8.6	25.5	198%	→	2	0	4	0	0	0	0	0	0	34.3	0.0	-100%	↓								
05 Dajabón	0	0	0	0	**	**	**	**	0	0	0	0	0	0	0	0	0.0	0.0	**	→	11	6	72	22	0	0	2	1852.7	562.8	-70%	↓										
06 Duarte	3	0	7	0	**	**	29%	**	0	0	0	0	0	0	0	0	40.3	0.0	-100%	→	0	0	0	1	0	0	0	0.0	0.0	5.7	**	→									
07 Elías Piña	0	0	0	0	**	**	**	**	0	0	0	0	0	0	0	0	0.0	0.0	**	→	2	2	10	4	0	0	0	238.3	94.5	-60%	↓										
08 El Seibo	0	0	2	0	**	**	0%	**	0	0	0	0	0	0	0	0	32.3	0.0	-100%	→	1	0	2	0	0	0	0	32.3	0.0	-100%	↓										
09 Espaillat	1	0	10	2	100%	100%	100%	100%	0	0	1	0	0	0	0	0	72.6	14.4	-80%	↑	0	0	1	0	0	0	1	7.3	0.0	-100%	↓										
10 Independencia	1	0	3	0	**	**	**	**	1	0	1	0	0	0	0	0	92.8	0.0	-100%	→	4	1	13	1	0	0	1	402.2	30.5	-92%	↓										
11 La Altagracia	0	0	0	0	**	**	**	**	0	0	0	0	0	0	0	0	0.0	0.0	**	→	0	0	4	4	0	0	0	29.5	28.9	-2%	↑										
12 La Romana	0	0	0	0	**	**	**	**	0	0	0	0	0	0	0	0	0.0	0.0	**	↓	0	1	0	2	0	0	0	0.0	13.7	**	→										
13 La Vega	3	0	15	8	**	**	67%	**	0	0	0	0	0	0	0	0	60.0	31.7	-47%	→	0	0	0	0	0	0	0	0.0	0.0	**	→										
14 María Trinidad Sánchez	0	0	3	1	**	**	0%	**	0	0	1	0	0	0	0	0	36.5	12.1	-67%	→	0	0	0	0	0	0	0	0.0	0.0	**	→										
15 Monte Cristi	0	0	2	1	**	**	0%	**	0	0	0	0	0	0	0	0	28.4	14.1	-50%	↑	0	0	3	1	0	0	0	42.6	14.1	-67%	→										
16 Pedernales	0	0	0	0	**	**	**	**	0	0	0	0	0	0	0	0	0.0	0.0	**	→	0	0	0	1	0	0	0	0.0	66.1	**	↑										
17 Peravia	1	0	7	2	**	**	25%	**	0	0	1	0	0	0	0	0	59.1	16.7	-72%	→	0	0	0	0	0	0	0	0.0	0.0	**	→										
18 Puerto Plata	0	0	0	1	**	**	86%	**	0	0	0	0	0	0	0	0	0.0	5.2	**	↑	0	0	0	0	0	0	0	0.0	0.0	**	→										
19 Hermanas Mirabal	5	0	12	3	0%	0%	0%	0%	0	0	0	0	0	0	0	0	201.0	50.1	-75%	↑	0	0	0	0	0	0	0	0.0	0.0	**	→										
20 Samaná	0	0	0	0	**	**	**	**	0	0	0	0	0	0	0	0	0.0	0.0	**	→	0	1	0	2	0	0	0	0.0	34.4	**	→										
21 San Cristóbal	0	0	4	5	**	**	75%	**	0	0	0	1	0	0	0	0	10.3	12.6	23%	→	0	0	0	0	0	0	0	0.0	0.0	**	→										
22 San Juan	2	0	3	0	**	**	**	**	0	0	0	0	0	0	0	0	21.2	0.0	-100%	→	1	0	1	1	0	0	0	7.1	7.1	0%	↑										
23 San Pedro de Macorís	0	0	2	1	**	**	14%	**	0	0	0	0	0	0	0	0	10.1	5.0	-51%	→	0	0	0	0	0	0	0	0.0	0.0	**	→										
24 Sánchez Ramírez	0	0	3	1	100%	100%	100%	100%	0	0	1	0	0	0	0	0	33.2	11.0	-67%	→	0	0	0	0	0	0	0	0.0	0.0	**	→										
25 Santiago	7	0	16	6	**	**	33%	**	2	0	3	1	0	0	0	0	26.1	9.7	-63%	→	0	1	2	1	0	0	0	3.3	1.6	-51%	↓										
26 Santiago. Rodríguez	0	0	0	0	**	**	**	**	0	0	0	0	0	0	0	0	0.0	0.0	**	↓	0	0	0	0	0	0	0	0.0	0.0	**	→										
27 Valverde	0	0	1	0	**	**	**	**	0	0	0	0	0	0	0	0	9.0	0.0	-100%	→	1	1	5	3	0	0	1	45.0	26.6	-41%	↓										
28 Monseñor Nouel	0	0	0	2	**	**	**	**	0	0	0	0	0	0	0	0	0.0	17.4	**	↑	0	0	0	0	0	0	0	0.0	0.0	**	→										
29 Monte Plata	0	0	0	0	**	**	**	**	0	0	0	0	0	0	0	0	0.0	0.0	**	→	0	0	0	0	0	0	0	0.0	0.0	**	→										
30 Hato Mayor	0	0	0	0	**	**	**	**	0	0	0	0	0	0	0	0	0.0	0.0	**	→	0	0	0	0	0	0	0	0.0	0.0	**	→										
31 San José de Ocoa	0	0	0	0	**	**	**	**	0	0	0	0	0	0	0	0	0.0	0.0	**	→	0	0	0	0	0	0	0	0.0	0.0	**	→										
32 Santo Domingo	5	2	22	17	67%	67%	60%	67%	2	1	5	2	0	1	0	1	17.1	13.0	-24%	↑	0	0	2	2	0	0	0	1.6	1.5	-2%	↓										
Extranjera		0		0			0		0		0	0	0	0	0			**		15	19	40	45						**												
<b>TOTAL PAÍS</b>	<b>34</b>	<b>2</b>	<b>129</b>	<b>67</b>	<b>35%</b>	<b>0%</b>	<b>38%</b>	<b>0%</b>	<b>5</b>	<b>1</b>	<b>13</b>	<b>8</b>	<b>0</b>	<b>1</b>	<b>0</b>	<b>1</b>	<b>22.3</b>	<b>11.5</b>	<b>-49%</b>		<b>42</b>	<b>37</b>	<b>191</b>	<b>106</b>	<b>0</b>	<b>0</b>	<b>5</b>	<b>1</b>	<b>33.1</b>	<b>18.1</b>	<b>-45%</b>	<b>↓</b>									



**República Dominicana**  
**Vice ministerio de Salud Colectiva**  
**Dirección General de Epidemiología**  
**Sistema Nacional de Vigilancia Epidemiológica**



**Red Programática:** Enfermedades Emergentes y Reemergentes, EER

**Responsable:** Dirección General de Epidemiología

**Programas involucrados:** Dirección General de Epidemiología/ Programa Ampliado de Inmunizaciones

PROVINCIA	Meningitis (todas las formas)					Meningitis bacterianas								Enfermedad Meningocócica													
	Episodios		Tasas de incidencia x10.000 hab		Var. % de tasas	Numero de casos probables				Tasa incidencia		Var. % de tasas	Numero de defunciones				Tasa incidencia		Var. % de tasas	Numero de defunciones							
	SE 1-3		SE 1-3			SE 3		SE 1-3		SE 1-3			SE 3		SE 1-3		SE 1-3			SE 3		SE 1-3					
	2011	2012	2011	2012	2011	2012	2011	2012	2011	2012	2011	2012	2011	2012	2011	2012	2011	2012	2011	2012	2011	2012	2011	2012			
01 Distrito Nacional	28	11	4.3	1.7	-61%	0	0	0	0	0.0	0.0	**	0	0	0	0	0	0	0	0.0	0.0	**	0	0	0	0	
02 Azua	0	0	0.0	0.0	**	0	0	0	0	0.0	0.0	**	0	0	0	0	0	0	0	0.0	0.0	**	0	0	0	0	
03 Baoruco	0	0	0.0	0.0	**	0	0	0	0	0.0	0.0	**	0	0	0	0	0	0	0	0.0	0.0	**	0	0	0	0	
04 Barahona	1	0	0.9	0.0	-100%	0	0	0	0	0.0	0.0	**	0	0	0	0	0	0	0	0.0	0.0	**	0	0	0	0	
05 Dajabón	0	0	0.0	0.0	**	0	0	0	0	0.0	0.0	**	0	0	0	0	0	0	0	0.0	0.0	**	0	0	0	0	
06 Duarte	0	0	0.0	0.0	**	0	0	0	0	0.0	0.0	**	0	0	0	0	0	0	0	0.0	0.0	**	0	0	0	0	
07 Elías Piña	0	0	0.0	0.0	**	1	0	1	0	23.8	0.0	-100%	0	0	0	0	0	0	0	0.0	0.0	**	0	0	0	0	
08 El Seibo	0	0	0.0	0.0	**	0	0	0	0	0.0	0.0	**	0	0	0	0	0	0	0	0.0	0.0	**	0	0	0	0	
09 Espaillat	0	2	0.0	1.4	**	0	0	0	0	0.0	0.0	**	0	0	0	0	0	0	0	0.0	0.0	**	0	0	0	0	
10 Independencia	0	0	0.0	0.0	**	0	0	0	0	0.0	0.0	**	0	0	0	0	0	0	0	0.0	0.0	**	0	0	0	0	
11 La Altagracia	0	1	0.0	0.7	**	0	0	0	0	0.0	0.0	**	0	0	0	0	0	0	0	0.0	0.0	**	0	0	0	0	
12 La Romana	5	0	3.5	0.0	-100%	0	0	0	0	0.0	0.0	**	0	0	0	0	0	0	0	0.0	0.0	**	0	0	0	0	
13 La Vega	0	0	0.0	0.0	**	0	0	0	0	0.0	0.0	**	0	0	0	0	0	0	0	0.0	0.0	**	0	0	0	0	
14 María Trinidad Sánchez	0	0	0.0	0.0	**	0	0	0	0	0.0	0.0	**	0	0	0	0	0	0	0	0.0	0.0	**	0	0	0	0	
15 Monte Cristi	0	0	0.0	0.0	**	0	0	0	0	0.0	0.0	**	0	0	0	0	0	0	0	0.0	0.0	**	0	0	0	0	
16 Pedernales	0	0	0.0	0.0	**	0	0	0	0	0.0	0.0	**	0	0	0	0	0	0	0	0.0	0.0	**	0	0	0	0	
17 Peravia	0	0	0.0	0.0	**	0	0	0	0	0.0	0.0	**	0	0	0	0	0	0	0	0.0	0.0	**	0	0	0	0	
18 Puerto Plata	0	0	0.0	0.0	**	0	0	0	0	0.0	0.0	**	0	0	0	0	0	0	0	0.0	0.0	**	0	0	0	0	
19 Hermanas Mirabal	0	0	0.0	0.0	**	0	0	0	0	0.0	0.0	**	0	0	0	0	0	0	0	0.0	0.0	**	0	0	0	0	
20 Samaná	0	0	0.0	0.0	**	0	0	1	0	17.4	0.0	-100%	0	0	0	0	0	0	0	0.0	0.0	**	0	0	0	0	
21 San Cristóbal	9	0	2.3	0.0	-100%	0	0	0	0	0.0	0.0	**	0	0	0	0	0	0	0	0.0	0.0	**	0	0	0	0	
22 San Juan	1	0	0.7	0.0	-100%	0	0	0	0	0.0	0.0	**	0	0	0	0	0	0	0	0.0	0.0	**	0	0	0	0	
23 San Pedro de Macorís	0	0	0.0	0.0	**	0	0	0	0	0.0	0.0	**	0	0	0	0	0	0	0	0.0	0.0	**	0	0	0	0	
24 Sánchez Ramírez	0	0	0.0	0.0	**	0	0	0	0	0.0	0.0	**	0	0	0	0	0	0	0	0.0	0.0	**	0	0	0	0	
25 Santiago	0	3	0.0	0.5	**	0	0	2	0	3.3	0.0	-100%	0	0	0	0	0	0	0	0.0	0.0	**	0	0	0	0	
26 Santiago. Rodríguez	4	0	12.7	0.0	-100%	0	0	0	0	0.0	0.0	**	0	0	0	0	0	0	0	0.0	0.0	**	0	0	0	0	
27 Valverde	0	0	0.0	0.0	**	0	0	0	0	0.0	0.0	**	0	0	0	0	0	0	0	0.0	0.0	**	0	0	0	0	
28 Monseñor Nouel	0	0	0.0	0.0	**	0	0	0	0	0.0	0.0	**	0	0	0	0	0	0	0	0.0	0.0	**	0	0	0	0	
29 Monte Plata	3	0	2.4	0.0	-100%	0	0	0	0	0.0	0.0	**	0	0	0	0	0	0	0	0.0	0.0	**	0	0	0	0	
30 Hato Mayor	1	1	1.9	1.9	-1%	0	0	0	0	0.0	0.0	**	0	0	0	0	0	0	0	0.0	0.0	**	0	0	0	0	
31 San Jose de Ocoa	0	0	0.0	0.0	**	0	0	0	0	0.0	0.0	**	0	0	0	0	0	0	0	0.0	0.0	**	0	0	0	0	
32 Santo Domingo	6	1	0.5	0.1	-84%	0	0	0	0	0.0	0.0	**	0	0	0	0	0	1	0	0.8	0.0	-100%	0	0	0	0	
Extranjera	0	0			**	0	0	0	0			**	0	0	0	0	0	0	0			**	0	0	0	0	
<b>TOTAL PAIS</b>	<b>58</b>	<b>19</b>	<b>1.0</b>	<b>0.3</b>	<b>-68%</b>	<b>1</b>	<b>0</b>	<b>4</b>	<b>0</b>	<b>0.7</b>	<b>0.0</b>	<b>-100%</b>	<b>0</b>	<b>0</b>	<b>0</b>	<b>0</b>	<b>0</b>	<b>0</b>	<b>1</b>	<b>0</b>	<b>0.2</b>	<b>0.0</b>	<b>-100%</b>	<b>0</b>	<b>0</b>	<b>0</b>	<b>0</b>

**Meningitis Bacteriana:** en la semana no se notificaron casos probables.

**Enfermedad Meningocócica:** no se notificaron casos probables.

(\*\*) No casos año previo



República Dominicana  
Vice ministerio de Salud Colectiva



Dirección General de Epidemiología  
Sistema Nacional de Vigilancia Epidemiológica

Red Programática: Prevención y control de Zoonosis

Responsable: Centro Antirrábico Nacional \ Dirección General de Epidemiología

Programas involucrados: Centro Antirrábico Nacional \ Dirección General de Epidemiología

PROVINCIA	Rabia													Leptospirosis																	
	Número de casos rabia animal				Tasa incidencia		Var. % de tasas	Alerta y tendencia	Número de personas agredidas por animales*				Var. % de casos	Número de casos rabia humana				Número de casos sospechosos				Número de casos probables				Var. % de casos	Alerta y tendencia	Número de defunciones			
	SE 3		SE 1-3		SE 1-3				SE 3	SE 1-3	SE 3	SE 1-3		SE 3	SE 1-3	SE 3	SE 1-3	SE 3	SE 1-3	SE 3	SE 1-3	SE 3	SE 1-3	SE 3	SE 1-3			SE 3	SE 1-3	SE 3	SE 1-3
	2011	2012	2011	2012	2011	2012	2011	2012					2011													2012	2011				
01 Distrito Nacional	1	0	3	0	1.2	0.0	-100%	→	239	164	681	522	-23%	0	0	0	0	1	0	1	5	0	0	0	0	**	→	0	0	0	0
02 Azua	0	0	0	0	0.0	0.0	**	→	6	1	22	10	-55%	0	0	0	0	0	0	0	3	0	0	0	1	100%	→	0	0	0	0
03 Baoruco	0	0	0	0	0.0	0.0	**	→	8	1	21	9	-57%	0	0	0	0	0	0	0	0	0	0	0	**	→	0	0	0	0	
04 Barahona	0	0	0	0	0.0	0.0	**	→	3	0	23	12	-48%	0	0	0	0	0	0	0	4	0	0	0	2	100%	→	0	0	0	1
05 Dajabón	0	0	0	0	0.0	0.0	**	→	4	2	11	3	-73%	0	0	0	0	1	0	1	0	0	0	0	**	→	0	0	0	0	
06 Duarte	0	0	0	0	0.0	0.0	**	→	6	0	19	3	-84%	0	0	0	0	2	0	6	1	0	0	0	**	→	0	0	0	0	
07 Elías Piña	0	0	0	0	0.0	0.0	**	→	2	0	2	5	150%	0	0	0	0	0	0	0	0	0	0	0	**	→	0	0	0	0	
08 El Seibo	0	0	0	0	0.0	0.0	**	→	4	6	21	23	10%	0	0	0	0	0	0	0	0	0	0	0	**	→	0	0	0	0	
09 Espailat	0	0	0	0	0.0	0.0	**	→	2	2	9	8	-11%	0	0	0	0	0	0	5	1	0	0	0	1	100%	→	0	0	0	0
10 Independencia	0	0	0	0	0.0	0.0	**	→	4	1	13	4	-69%	0	0	0	0	0	0	0	0	0	0	0	**	→	0	0	0	0	
11 La Altagracia	0	0	0	0	0.0	0.0	**	→	9	3	13	14	8%	0	0	0	0	0	0	0	1	0	0	0	**	→	0	0	0	0	
12 La Romana	0	0	0	0	0.0	0.0	**	→	16	0	27	19	-30%	0	0	0	0	0	0	0	0	0	0	0	**	→	0	0	0	0	
13 La Vega	0	0	0	0	0.0	0.0	**	→	15	9	48	32	-33%	0	0	0	0	2	0	5	0	1	0	1	**	→	0	0	0	0	
14 María Trinidad Sánchez	0	0	0	0	0.0	0.0	**	→	3	0	12	6	-50%	0	0	0	0	0	0	2	0	0	0	0	**	→	0	0	0	0	
15 Monte Cristi	0	0	0	0	0.0	0.0	**	→	6	6	21	20	-5%	0	0	0	0	0	0	1	0	0	0	0	**	→	0	0	0	0	
16 Pedernales	0	0	0	0	0.0	0.0	**	→	0	0	3	4	33%	0	0	0	0	0	0	0	0	0	0	0	**	→	0	0	0	0	
17 Peravia	0	0	0	0	0.0	0.0	**	→	7	11	25	38	52%	0	0	0	0	0	0	0	0	0	0	0	**	→	0	0	0	0	
18 Puerto Plata	0	0	0	0	0.0	0.0	**	→	25	9	66	47	-29%	0	0	0	0	0	0	0	1	0	0	0	**	→	0	0	0	0	
19 Hermanas Mirabal	0	0	0	0	0.0	0.0	**	→	3	9	12	22	83%	0	0	0	0	3	0	7	1	0	0	1	**	→	0	0	0	0	
20 Samaná	0	0	0	0	0.0	0.0	**	→	0	1	6	33	450%	0	0	0	0	0	0	0	0	0	0	0	**	→	0	0	0	0	
21 San Cristóbal	0	0	1	2	0.6	1.3	96%	→	47	5	119	77	-35%	0	0	0	0	0	0	0	0	0	0	0	**	→	0	0	0	0	
22 San Juan	0	0	0	0	0.0	0.0	**	→	10	3	31	18	-42%	0	0	0	0	0	0	0	1	0	0	0	**	→	0	0	0	0	
23 San Pedro de Macorís	0	0	1	0	1.3	0.0	-100%	→	46	8	127	48	-62%	0	0	0	0	0	0	0	0	0	0	0	**	→	0	0	0	0	
24 Sánchez Ramírez	0	0	0	0	0.0	0.0	**	→	3	1	12	18	50%	0	0	0	0	0	0	0	0	0	0	0	**	→	0	0	0	0	
25 Santiago	0	0	0	0	0.0	0.0	**	→	46	15	141	103	-27%	0	0	0	0	5	0	8	2	2	0	2	1	-100%	→	1	0	1	0
26 Santiago Rodríguez	0	0	0	0	0.0	0.0	**	→	0	1	4	3	-25%	0	0	0	0	0	0	0	0	0	0	0	**	→	0	0	0	0	
27 Valverde	0	0	0	0	0.0	0.0	**	→	2	3	3	8	167%	0	0	0	0	0	0	0	0	0	0	0	**	→	0	0	0	0	
28 Monseñor Nouel	0	0	0	0	0.0	0.0	**	→	4	1	11	13	18%	0	0	0	0	1	0	1	1	1	0	1	**	→	0	0	0	0	
29 Monte Plata	0	0	0	0	0.0	0.0	**	→	14	10	35	27	-23%	0	0	0	0	0	0	1	0	0	0	0	**	→	0	0	0	0	
30 Hato Mayor	0	0	0	0	0.0	0.0	**	→	11	0	21	6	-71%	0	0	0	0	0	0	0	0	0	0	0	**	→	0	0	0	0	
31 San José de Ocoa	0	0	0	0	0.0	0.0	**	→	12	0	18	7	-61%	0	0	0	0	0	0	0	0	0	0	0	**	→	0	0	0	0	
32 Santo Domingo Extranjera	1	1	2	3	0.4	0.6	48%	↑	47	1	115	28	-76%	0	0	0	0	2	0	6	6	0	0	0	**	→	0	0	0	0	
<b>TOTAL PAIS</b>	<b>2</b>	<b>1</b>	<b>7</b>	<b>5</b>	<b>0.3</b>	<b>0.2</b>	<b>-29%</b>		<b>604</b>	<b>273</b>	<b>1692</b>	<b>1190</b>	<b>-30%</b>	<b>0</b>	<b>0</b>	<b>0</b>	<b>0</b>	<b>17</b>	<b>0</b>	<b>44</b>	<b>27</b>	<b>4</b>	<b>0</b>	<b>5</b>	<b>5</b>	<b>0%</b>	<b>1</b>	<b>0</b>	<b>1</b>	<b>1</b>	

Alerta de brote

	Sin casos y/o evidencia de circulación
	Menos de 1 caso/1000 habitantes o circulación de agente demostrada en las últimas cuatro semanas
	1 a 10 casos/1000 habitantes y circulación de agente
	Mas de 10 casos/1000 habitantes y circulación de agente

Tendencia

→ Sin cambios    ↑ Aumento    ↓ Disminución

**Rabia:** en esta semana se reportarán (3) casos sospechosos (1) de ellos con resultado positivo a rabia en canino, procedente del Municipio Santo Domingo Oeste/Barrio Los Palmarejos. El mayor número de casos en las últimas cuatro semanas se registra en la provincia de Santo Domingo además de presentar una tendencia al aumento. A la fecha el sistema de vigilancia ha captado 5 casos.

**Leptospirosis:** durante esta semana se notificaron 11 casos sospechosos. Se confirmó una (1) defunción con (IGG-IGM +), masculino de 56 años, residente en la Gallera no. 18, sección de canoa, Municipio Santa Cruz de Barahona, Provincia Barahona, correspondiente por FIS a la SE-01. El total acumulado de casos notificados durante el presente año es de 27 casos sospechosos y 4 defunciones sospechosas. Hasta la fecha tenemos cinco casos y una (1) defunción probables. El serovar prevalente en lo que va del año es el Castelloni.

(\*\*) No casos año previo





**Red programática:** Enfermedades Emergentes y Reemergentes, EER

**Responsable:** Dirección General de Epidemiología (DIGEPI)

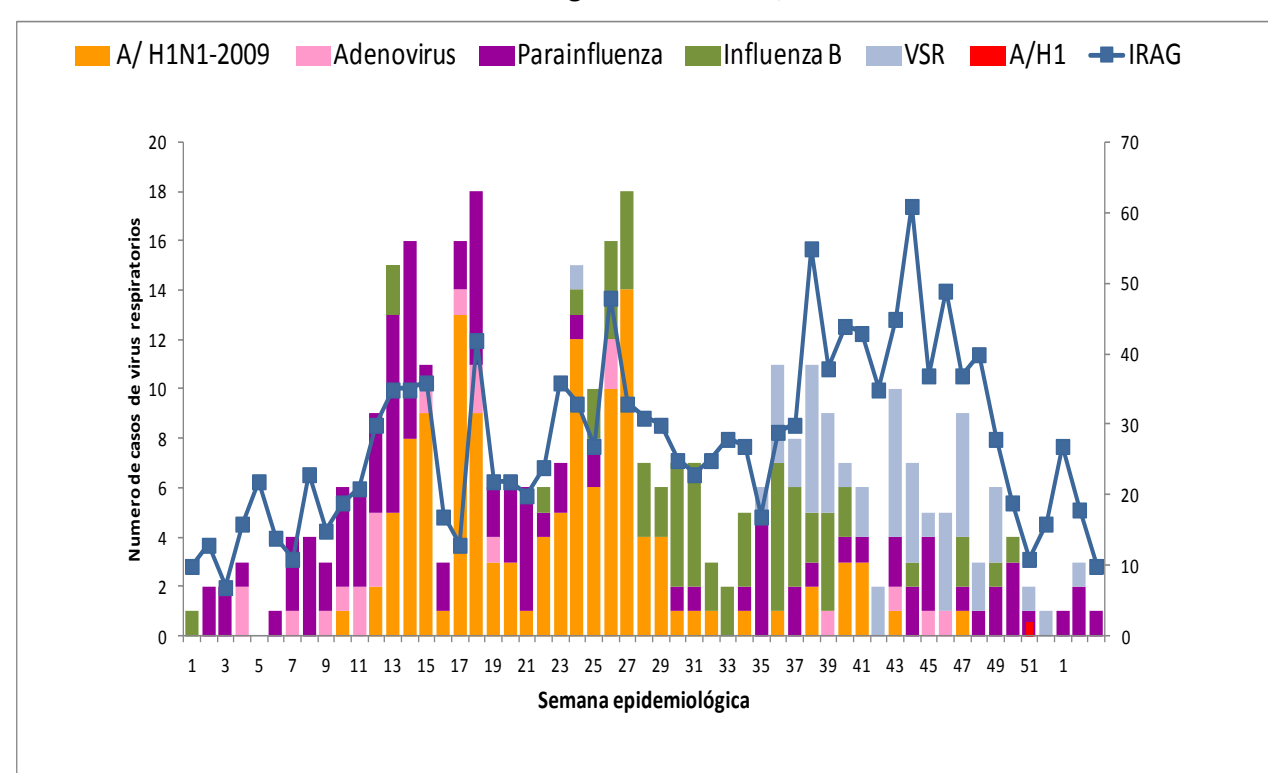
**Programas involucrados:** Programa Ampliado de Inmunización y DIGEPI

**Vigilancia de Influenza y otros virus respiratorios**

Enfermedad febril respiratoria aguda

PROVINCIA	2011		2012		Var, % de tasas
	Casos	Tasas por 10,000 habitantes	Casos	Tasas por 10,000 habitantes	
01 Distrito Nacional	13,364	6,170.0	8,477	3,864.7	-37%
02 Azua	4,973	10,564.1	2,918	6,132.4	-42%
03 Baoruco	2,491	11,124.8	1,364	6,016.5	-46%
04 Barahona	3,696	9,503.0	2,128	5,428.0	-43%
05 Dajabón	1,800	13,895.5	1,175	9,016.9	-35%
06 Duarte	5,187	8,965.9	1,677	2,883.7	-68%
07 Elías Piña	1,420	10,150.1	760	5,387.8	-47%
08 El Seibo	2,278	11,044.7	2,212	10,602.1	-4%
09 Espaillat	4,816	10,488.3	3,967	8,581.3	-18%
10 Independencia	2,206	20,473.7	1,332	12,186.6	-40%
11 La Altagracia	2,063	4,569.2	1,882	4,075.8	-11%
12 La Romana	1,714	3,573.3	1,459	3,004.0	-16%
13 La Vega	8,148	9,769.8	4,419	5,250.0	-46%
14 María Trinidad Sánchez	2,849	10,406.6	1,398	5,083.4	-51%
15 Monte Cristi	870	3,708.8	360	1,520.7	-59%
17 Pedernales	3,994	80,321.8	3,010	59,651.7	-26%
17 Peravia	4,769	12,085.7	4,167	10,412.4	-14%
18 Puerto Plata	7,990	12,592.8	6,034	9,442.5	-25%
19 Hermanas Mirabal	2,771	13,922.5	1,993	9,986.6	-28%
20 Samaná	774	4,034.4	1,260	6,507.1	61%
21 San Cristóbal	7,148	5,523.7	6,793	5,151.0	-7%
22 San Juan	4,544	9,644.9	4,267	9,073.6	-6%
23 San Pedro de Macorís	5,635	8,571.8	2,568	3,853.7	-55%
24 Sánchez Ramírez	4,363	14,481.8	3,247	10,751.7	-26%
25 Santiago	12,859	6,304.2	9,177	4,439.3	-30%
26 Santiago Rodríguez	768	7,297.3	1,063	10,128.3	39%
27 Valverde	3,582	9,662.9	2,049	5,457.3	-44%
28 Monseñor Nouel	3,544	9,356.1	3,167	8,258.8	-12%
29 Monte Plata	3,513	8,582.0	2,213	5,343.8	-38%
30 Hato Mayor	2,957	16,849.9	2,592	14,695.5	-13%
31 San José de Ocoa	1,664	12,491.8	1,664	12,483.8	0%
32 Santo Domingo	17,241	4,008.8	6,194	1,416.3	-65%
<b>Total PAÍS</b>	<b>145,991</b>	<b>7,583.50</b>	<b>96,986</b>	<b>4,976.04</b>	<b>-34%</b>

Número de casos de virus respiratorios por tipo y de infección respiratoria aguda grave detectados a través de la vigilancia centinela, SE 03 del 2012



**IRA:** hasta esta semana se han notificado al sistema 96, 986 casos de Infección Respiratoria Aguda, presentándose un incremento ( $\geq 25\%$ ) en las provincias de Samaná y Santiago Rodríguez. En esta semana se atendieron 27, 430 casos, para una cobertura de un 44% a nivel nacional. Se analizó 1 muestra resultando positiva a PIV, correspondiente a un niño de 2 años del Distrito Nacional (DAS 4), el cual inició síntomas en la misma semana.



República Dominicana  
Vice ministerio de Salud Colectiva  
Dirección General de Epidemiología



Sistema Nacional de Vigilancia Epidemiológica

Red programática: Enfermedades Emergentes y Reemergentes, EER  
Responsable: Dirección General de Epidemiología (DIGEPI)  
Programas involucrados: Programa de Salud Ambiental y DIGEPI

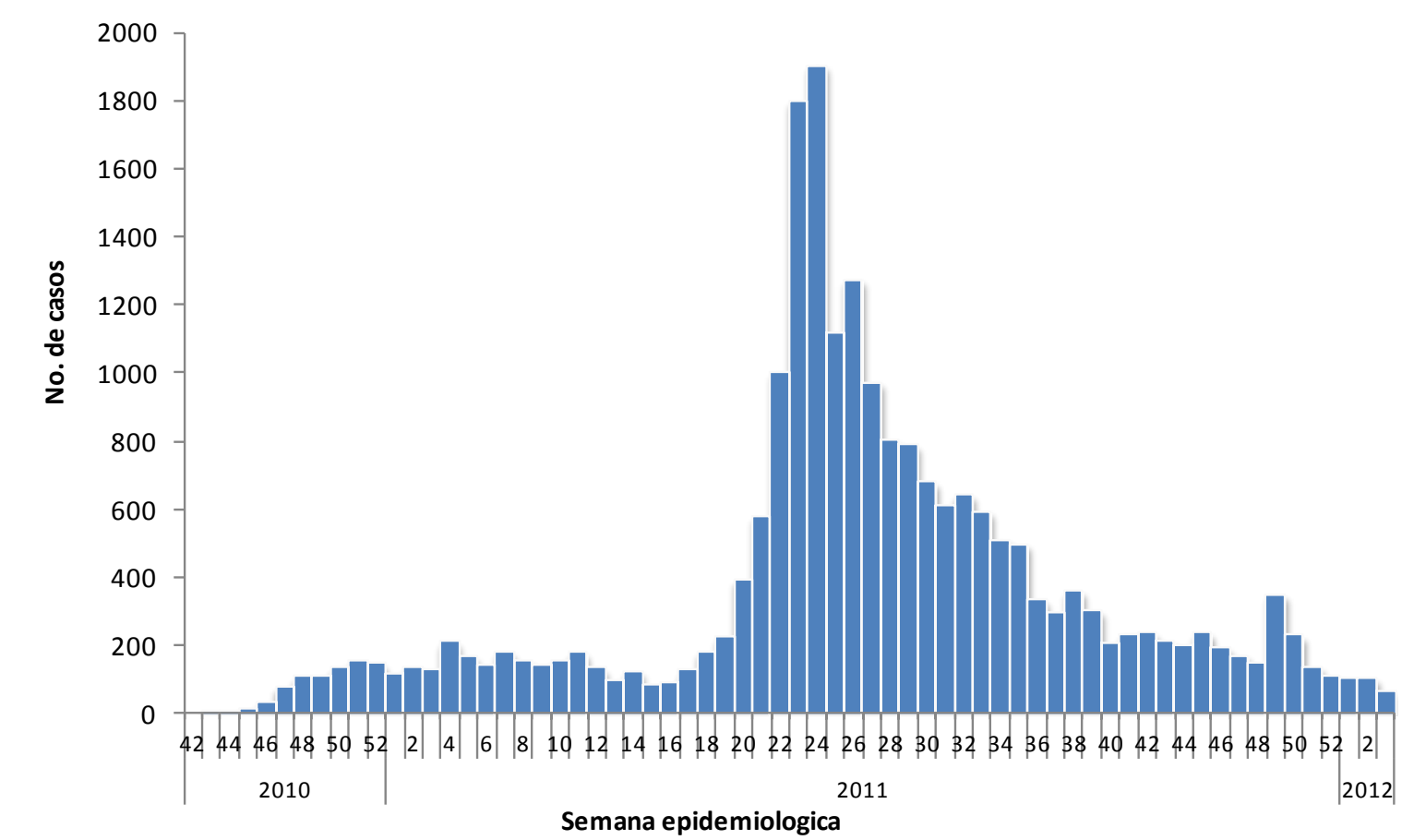
Alerta de brote

No se ha demostrado circulación en las últimas dos semanas
Se ha identificado casos aislados en las últimas dos semanas o brotes de enfermedad diarreica aguda
Dos o mas comunidades con casos confirmados aislados
Dos o mas casos con vinculo epidemiológico

Tendencia

→ Sin cambios      ↑ Aumento      ↓ Disminución

Curva epidémica de cólera, República Dominicana, actualizada hasta el 21/01/2012



**Cólera:** en la semana se notificaron 66 casos nuevos, de estos, fueron estudiados por laboratorio 15 con una positividad del 8% a V. cholerae. Las provincias con mayor número de casos sospechosos son Distrito Nacional (38), Santo Domingo (10), Puerto Plata (4), Elias Piña (4). En esta semana se reportaron seis defunciones cinco fueron de notificación tardía y una corresponde a la semana en un hombre de 25 años de edad residente en la sección La Pichinga, Nagua, María Trinidad Sanchez, ocurrió en el H. San Vicente de Paúl ubicado en la provincia Duarte confirmado por laboratorio.

Provincia	Enfermedad diarreica aguda						Cólera												Alerta y tendencia		
	Episodios		Tasas de incidencia x10,000 hab		Casos sospechosos		Incidencia acumulada x 100 hab	Defunciones sospechosas y confirmadas		Defunciones confirmadas		Letalidad *		Casos hospitalizados		Número de casos investigados por el laboratorio		% Casos positivos			
	SE 1- 3		SE 1- 3		SE 45-2010 a la 3-2012	2012 SE-3		SE 45-2010 a la 3-2012	2012 SE-3	SE 45-2010 a la 3-2012	2012 SE-3	SE 45-2010 a la 3-2012	2012 SE-3	SE 45-2010 a la 3-2012	2012 SE-3	SE 45-2010 a la 3-2012	2012 SE-3	SE 45-2010 a la 3-2012		2012 SE-3	
	2011	2012	2011	2012			SE 45-2010 a la 3-2012														2012 SE-3
01 Distrito Nacional	6621	3323	4688.3	2327.8	3160	38	0.28	65	0	23	0	2.1	0.0	2080	33	691	2	48%	100%	→	
02 Azua	785	342	1168.6	502.8	422	0	0.17	11	0	5	0	2.6	**	397	0	396	0	58%	**	↓	
03 Baoruco	750	368	642.8	312.9	180	0	0.15	0	0	0	0	0.0	**	142	0	121	0	34%	**	→	
04 Barahona	1582	667	4070.9	1706.2	200	0	0.10	2	0	1	0	1.0	**	183	0	194	0	41%	**	→	
05 Dajabón	236	212	136.0	121.5	233	0	0.34	4	0	1	0	1.7	**	215	0	147	0	44%	**	→	
06 Duarte	1031	622	2456.5	1469.8	208	1	0.07	6	0	4	0	2.9	0.0	197	1	193	1	54%	0%	→	
07Elias Piña	324	150	523.6	239.6	2433	4	3.32	13	0	4	0	0.5	0.0	1088	4	168	0	68%	**	→	
08 El Seibo	473	512	343.4	369.2	329	0	0.30	6	0	2	0	1.8	**	318	0	189	0	42%	**	→	
09 Espaillat	871	774	2694.6	2360.5	152	0	0.06	2	0	0	0	1.3	**	128	0	146	0	24%	**	→	
10 Independencia	624	307	460.7	221.6	287	0	0.50	16	0	6	0	5.6	**	188	0	243	0	40%	**	→	
11 La Altagracia	742	512	515.6	351.4	710	0	0.30	14	0	10	0	2.0	**	696	0	94	0	48%	**	→	
12 La Romana	368	275	147.1	108.9	405	0	0.16	12	0	5	0	3.0	**	367	0	249	0	60%	**	↓	
13 La Vega	1414	837	1721.6	1014.5	623	0	0.14	6	0	2	0	1.0	**	569	0	231	0	37%	**	↓	
14 María Trinidad Sánchez	755	440	1072.8	619.6	50	2	0.03	2	1	1	1	4.0	50.0	30	2	28	0	64%	**	→	
15 Monte Cristi	810	566	5429.9	3739.0	180	0	0.15	2	0	1	0	1.1	**	162	0	175	0	39%	**	↓	
16 Pedernales	276	90	233.1	75.0	246	0	0.94	1	0	1	0	0.4	**	219	0	245	0	36%	**	↓	
17 Peravia	638	626	335.2	326.5	311	1	0.15	11	0	1	0	3.5	0.0	241	1	191	1	46%	0%	→	
18 Puerto Plata	1715	1169	2872.3	1952.6	179	4	0.05	6	0	3	0	3.4	0.0	149	4	154	4	31%	0%	→	
19 Hermanas Mirabal	517	346	898.3	595.6	64	1	0.06	1	0	0	0	1.6	0.0	55	1	53	1	25%	0%	→	
20 Samaná	224	352	57.7	89.0	100	0	0.10	0	0	0	0	0.0	**	93	0	83	0	45%	**	→	
21 San Cristóbal	1977	1324	1398.8	938.5	1497	1	0.22	22	0	8	0	1.5	0.0	1403	1	428	0	37%	**	→	
22 San Juan	1637	869	830.0	434.7	1244	1	0.51	4	0	1	0	0.3	0.0	721	1	333	1	53%	0%	→	
23 San Pedro de Macoris	1295	758	1432.8	836.6	1281	0	0.37	19	0	11	0	1.5	**	1263	0	386	0	58%	**	↑	
24 Sánchez Ramírez	1007	696	164.6	112.2	44	0	0.03	2	0	0	0	4.5	**	42	0	43	0	49%	**	→	
25 Santiago	3089	1769	9783.6	5618.3	1406	1	0.13	35	0	17	0	2.5	0.0	1302	1	943	0	31%	**	→	
26 Santiago Rodríguez	82	171	73.7	151.8	37	0	0.07	1	0	0	0	2.7	**	27	0	23	0	65%	**	→	
27 Valverde	815	649	717.2	564.1	518	0	0.27	4	0	1	0	0.8	**	344	0	243	0	43%	**	→	
28 Monseñor Nouel	596	909	485.3	731.7	651	0	0.33	2	0	1	0	0.3	**	431	0	216	0	24%	**	→	
29 Monte Plata	944	562	1793.1	1062.1	239	1	0.11	6	0	4	0	2.5	0.0	231	1	192	1	40%	0%	→	
30 Hato Mayor	543	504	1358.8	1260.4	329	0	0.36	1	0	0	0	0.3	**	246	0	112	0	22%	**	→	
31 San José de Ocoa	307	319	23.8	24.3	176	1	0.25	1	0	0	0	0.6	0.0	167	1	168	0	13%	**	→	
32 Santo Domingo	7947	3733	137.6	63.8	3975	10	0.17	102	0	46	0	2.6	0.0	3272	10	1923	4	43%	0%	→	
Extranjera					30	0		1	0		0	3.3	**								
<b>TOTAL PAIS</b>	<b>40995</b>	<b>24753</b>	<b>709.8</b>	<b>423.3</b>	<b>21.899</b>	<b>66</b>	<b>0.22</b>	<b>380</b>	<b>1</b>	<b>159</b>	<b>1</b>	<b>1.7</b>	<b>1.5</b>	<b>16966</b>	<b>61</b>	<b>9001</b>	<b>15</b>	<b>42%</b>	<b>0%</b>		

\*Corresponde a la defunciones sospechosas y confirmadas sobre el total de casos sospechosos de cólera por 100



**República Dominicana**  
**Ministerio de Salud Pública**  
**Dirección General de Epidemiología**  
**Sistema Nacional de Vigilancia Epidemiológica**  
**Boletín Epidemiológico Semanal 3 2012**



**Red Programática:** Prevención y control de la mortalidad y morbilidad materna y de la niñez

**Responsable:** Dirección General de Epidemiología

**Programas involucrados:** Dirección General Materno infantil

Muertes Maternas probables notificadas a la semana por provincia de residencia						Muertes infantiles notificadas a la semana por provincia de residencia				
Provincias	2011	2011	2012	Acumulado al mes 2011	Var. % de casos	2011	2011	2012	Acumulado al mes 2011	Var. % de casos
		Semana 1 a	Semana 1 a				Semana 1 a	Semana 1 a		
		3	3	Enero			3	3	Enero	
01 Distrito Nacional	17	2	1	1	-50%	239	11	6	6	-45%
02 Azua	1	0	0	0	**	50	3	2	2	-33%
03 Bahoruco	1	0	0	0	**	32	4	0	0	-100%
04 Barahona	1	0	0	0	**	76	4	1	1	-75%
05 Dajabón	1	0	0	0	**	15	1	0	0	-100%
06 Duarte	3	0	0	0	**	49	2	0	0	-100%
07 Elías Piña	1	1	0	0	-100%	10	1	0	0	-100%
08 El Seibo	1	0	0	0	**	10	1	0	0	-100%
09 Espaillat	0	0	0	0	**	48	0	3	3	**
10 Independencia	1	0	1	1	**	17	1	0	0	-100%
11 La Altagracia	5	1	1	1	0%	56	2	0	0	-100%
12 La Romana	8	1	0	0	-100%	23	4	1	1	-75%
13 La Vega	4	0	0	0	**	96	8	7	7	-13%
14 María Trinidad Sánchez	3	0	0	0	**	38	3	2	2	-33%
15 Monte Cristi	1	0	1	1	**	39	4	0	0	-100%
16 Pedernales	0	0	0	0	**	3	0	0	0	**
17 Peravia	5	0	0	0	**	49	4	2	2	-50%
18 Puerto Plata	2	0	0	0	**	55	3	5	5	67%
19 Hermanas Mirabal	1	0	0	0	**	16	0	0	0	**
20 Samaná	3	0	0	0	**	21	2	0	0	-100%
21 San Cristóbal	8	0	1	1	**	154	13	7	7	-46%
22 San Juan de la Maguana	2	0	0	0	**	35	2	0	0	-100%
23 San Pedro de Macorís	11	0	0	0	**	108	5	3	3	-40%
24 Sánchez Ramírez	1	0	0	0	**	39	2	0	0	-100%
25 Santiago	19	1	1	1	0%	374	22	7	7	-68%
26 Santiago. Rodríguez	1	0	0	0	**	18	0	1	1	**
27 Valverde	3	1	0	0	-100%	54	3	1	1	-67%
28 Monseñor Nouel	6	1	0	0	-100%	37	3	2	2	-33%
29 Monte Plata	6	1	0	0	-100%	58	4	1	1	-75%
30 Hato mayor	5	0	0	0	**	15	1	1	1	0%
31 San José de Ocoa	1	0	0	0	**	7	2	0	0	-100%
32 Santo Domingo	50	4	4	4	0%	693	39	18	18	-54%
No reporta provincia de residencia	0	0	0	0	**	182	16	1	1	-94%
<b>Total defunciones residentes</b>	<b>172</b>	<b>13</b>	<b>10</b>	<b>10</b>	<b>-0.23077</b>	<b>2716</b>	<b>170</b>	<b>71</b>	<b>71</b>	<b>-58%</b>
Extranjera	1	0	0	0	**	0	2	0	0	-100%
<b>TOTAL PAÍS</b>	<b>173</b>	<b>13</b>	<b>10</b>	<b>10</b>	<b>-23%</b>	<b>2716</b>	<b>172</b>	<b>71</b>	<b>71</b>	<b>-59%</b>

**Mortalidad Materna MM:** en esta semana se notificaron dos casos de muertes maternas, para un acumulado de 10 muertes hasta la fecha. El Hospital con más casos notificados es la Maternidad Nuestra Sra. de La Altagracia (3).

**Mortalidad Infantil MI:** en esta semana se notificaron 44 casos de MI, de los cuales 33 pertenecen a esta semana. El 46.5% es neonatal precoz.

Hospital de ocurrencia	Edad	Período	Causa	Municipio y provincia de residencia
Hospital Padre Fantino	28	Embarazo	Sida	Pepillo Salcedo, Monte Cristi
Hospital Maternidad Nuestra Sra. De la Altagracia	17	Puerperio	Preeclampsia severa	Santo Domingo Oeste, Santo Domingo





República Dominicana  
Vice ministerio de Salud Colectiva  
**Dirección General de Epidemiología**  
**Sistema Nacional de Vigilancia Epidemiológica**



**Red programática:** Enfermedades Emergentes y Reemergentes, EER  
**Responsable:** Dirección Nacional de Epidemiología  
**Programas involucrados:** Programa Ampliado de Inmunizaciones y Programa de Inocuidad de Agua y Alimentos

Provincia	Cobertura de notificación semanal						Conjuntivitis				Hepatitis viral aguda				Enfermedad Transmitida por Alimentos				Parotiditis				Varicela			
	Notificaciones esperadas		SE 3		SE 1- 3		SE 3		SE 1- 3		SE 3		SE 1- 3		SE 3		SE 1- 3		SE 3		SE 1- 3		SE 3		SE 1- 3	
	SE 1	SE 1-1	2011	2012	2011	2012	2011	2012	2011	2012	2011	2012	2011	2012	2011	2012	2011	2012	2011	2012	2011	2012	2011	2012	2011	2012
	01 Distrito Nacional	350	1050	0.41	0.21	0.41	0.24	200	64	550	222	139	141	413	329	499	23	618	99	9	4	30	8	30	5	76
02 Azua	56	168	0.75	0.5	0.74	0.61	39	17	113	74	0	0	2	4	10	5	109	6	3	2	5	3	13	4	33	6
03 Baoruco	38	114	0.82	0.34	0.78	0.49	10	15	37	31	0	0	0	1	14	0	25	14	0	0	0	0	6	0	19	3
04 Barahona	65	195	0.77	0.4	0.77	0.53	36	7	68	20	3	1	8	2	8	3	44	14	1	0	4	0	4	3	6	8
05 Dajabón	33	99	0.88	0.42	0.89	0.55	4	4	23	22	3	0	5	0	1	1	20	5	0	0	0	0	4	0	5	0
06 Duarte	92	276	0.74	0.18	0.71	0.36	30	2	78	13	6	1	11	2	6	5	32	12	1	0	2	0	5	0	16	4
07 Elías Piña	31	93	0.71	0.29	0.69	0.47	7	1	15	10	0	0	0	0	2	1	3	16	0	0	0	0	1	0	1	5
08 El Seibo	27	81	0.96	1	0.93	1	3	8	27	16	1	2	5	2	6	6	17	13	1	0	2	0	3	2	6	11
09 Espaillat	43	129	0.98	0.98	0.96	0.97	10	7	26	21	5	10	19	15	7	12	27	32	0	0	0	0	6	0	18	3
10 Independencia	33	99	0.76	0.42	0.79	0.54	3	3	17	16	2	0	2	1	0	0	10	2	1	1	8	1	35	4	92	8
11 La Altagracia	79	237	0.89	0.85	0.75	0.84	17	13	49	45	0	0	1	0	12	5	20	16	1	0	8	0	8	2	11	6
12 La Romana	40	120	0.75	0.58	0.68	0.49	13	3	29	20	5	0	5	3	15	0	25	13	1	0	4	0	5	1	11	4
13 La Vega	93	279	0.69	0.24	0.68	0.3	36	15	80	62	5	1	16	3	19	5	68	12	1	0	3	0	17	2	33	2
14 María Trinidad Sánchez	38	114	0.89	0.13	0.87	0.46	13	0	40	9	1	0	2	0	7	3	34	29	1	0	1	0	1	0	4	2
15 Monte Cristi	44	132	0.86	0.68	0.86	0.74	16	7	44	28	0	0	0	1	6	10	68	38	1	3	4	6	21	2	63	5
16 Pedernales	16	48	0.63	0.13	0.6	0.31	11	1	24	4	0	0	1	0	2	0	21	2	2	0	2	1	0	0	2	4
17 Peravia	45	135	0.84	0.87	0.84	0.93	11	11	45	40	2	0	5	0	100	5	119	15	2	0	12	2	5	4	15	9
18 Puerto Plata	64	192	0.77	0.66	0.79	0.71	22	27	62	60	1	0	11	3	30	21	72	83	1	3	3	6	11	0	23	46
19 Hermanas Mirabal	33	99	0.94	0.91	0.94	0.97	7	9	18	15	1	3	2	3	6	7	14	15	0	0	0	0	12	2	20	5
20 Samaná	36	108	0.89	0.56	0.9	0.69	6	7	29	20	2	1	4	2	18	15	51	40	0	0	1	0	1	0	5	1
21 San Cristóbal	85	255	0.74	0.55	0.71	0.62	16	21	62	63	5	9	15	15	270	4	311	54	0	2	3	4	12	10	28	21
22 San Juan	78	234	0.72	0.72	0.75	0.78	29	19	88	51	8	3	22	15	3	2	12	8	0	0	2	2	14	2	40	6
23 San Pedro de Macorís	74	222	0.76	0.32	0.76	0.37	42	16	84	63	5	4	13	5	16	4	32	25	3	0	3	1	12	1	22	3
24 Sánchez Ramírez	43	129	0.93	0.84	0.89	0.84	20	17	86	43	2	2	3	9	8	0	22	8	0	0	1	0	7	5	12	8
25 Santiago	140	420	0.67	0.57	0.68	0.62	88	68	297	176	6	4	16	14	46	13	148	44	6	1	16	5	22	8	60	21
26 Santiago. Rodríguez	28	84	0.5	0.54	0.46	0.56	4	0	10	5	0	1	0	1	1	2	4	6	0	0	0	1	1	12	1	17
27 Valverde	48	144	0.85	0.5	0.83	0.63	20	9	51	36	0	2	2	3	5	2	16	6	1	0	2	0	3	16	5	23
28 Monseñor Nouel	47	141	0.68	0.68	0.65	0.74	21	3	39	16	1	0	2	1	2	0	5	9	0	0	0	0	4	4	6	10
29 Monte Plata	56	168	0.63	0.32	0.63	0.39	19	10	80	32	1	3	6	5	3	1	8	6	0	0	1	0	7	1	15	3
30 Hato Mayor	43	129	0.93	0.7	0.95	0.75	29	11	71	32	1	0	2	1	5	0	27	11	1	0	1	0	0	0	7	5
31 San Jose de Ocoa	32	96	0.88	1	0.92	0.97	8	0	22	4	0	1	0	4	0	0	13	12	0	0	0	0	0	0	2	0
32 Santo Domingo	281	843	0.5	0.15	0.5	0.18	199	57	557	300	32	8	91	34	53	14	158	80	8	3	19	7	41	3	141	10
<b>TOTAL PAIS</b>	<b>2211</b>	<b>6633</b>	<b>0.686</b>	<b>0.443</b>	<b>0.674</b>	<b>0.504</b>	<b>989</b>	<b>452</b>	<b>2821</b>	<b>1569</b>	<b>237</b>	<b>197</b>	<b>684</b>	<b>478</b>	<b>1180</b>	<b>169</b>	<b>2153</b>	<b>745</b>	<b>45</b>	<b>19</b>	<b>137</b>	<b>47</b>	<b>311</b>	<b>93</b>	<b>798</b>	<b>281</b>

n.d.= no disponible

**Cobertura de notificación semanal:** en esta semana notificarón 979 unidades para un 44% de cobertura. En el acumulado han notificado 3, 343 centros para un 50% a nivel nacional. Para esta semana 25 provincias notificarón por debajo del 80% y a tiempo oportuno.

En esta semana se presentaron alarmas para los siguientes eventos: **Conjuntivitis** en Baoruco (33%); **Enfermedad Trasnmitida por Alimentos** en Espaillat (42%) y Monte Cristi (40%); **Varicela** en Valverde (81%) y Santiago Rodríguez (92%), estamos a la espera de la confirmación de los casos por parte de estas DPS. Se observa un aumento de los casos de **Varicela** en las últimas 3 semanas en la provincia de Valverde. Para la **Hepatitis Vírica Aguda** y la **Parotiditis Viral** no se presentaron alarmas.