



Sistema Nacional de Vigilancia Epidemiológica

Semana epidemiológica 2 año 2012

Boletín Epidemiológico Semanal

El Boletín Epidemiológico Semanal es el instrumento de difusión oficial que utiliza la MSP para dar a conocer la situación epidemiológica de los eventos sujetos a notificación obligatoria que se

Enfermedades/eventos de vigilancia individual

- *Cólera
- *Dengue Clásico\Hemorrágico\SSD
- * Difteria
- *Enfermedad Febril Eruptiva
- *Enfermedad Febril Respiratoria (ETI-IRAG)
- *Enfermedad Meningocócica
- *Exposición Rábica\Rabia Humana
- * Malaria
- *Meningitis todas las formas
- *Parálisis Flácida\Poliomielitis
- *Tétanos Neonatal
- *Tétanos otras edades
- *Tosferina
- *Sintomático respiratorio/Tuberculosis
- *Muerte Infantil
- *Muerte Materna

Volumen

Boletín semanal

2

Desde el (08/01/2012) al (14/01/2012)

Dirección

C\ Santo Tomas de Aquino # 1, esq. Correa y Cidrón, Zona Universitaria, Distrito Nacional, Rep. Dominicana

Teléfonos:

809-686-9140

809-686-7347

809- 686-5337

1-809-200-4091

Fax: 809-689-8395

Email: sespas1@claro.net.do

Web:www.sespasdigepi.gob.do

Contenido

Enfermedades transmitidas por vectores

Enfermedades transmitidas por contacto directo

Enfermedades zoonóticas

Enfermedades prevenibles por vacunas

Influenza y otros virus respiratorios

Mortalidad infantil y materna

Situación Nacional de los Enfermedades Bajo Vigilancia Especial

A nivel nacional el dengue, la rabia y la leptospirosis continúan bajo control comparando las últimas 4 semanas con el mismo período de cinco años anteriores.

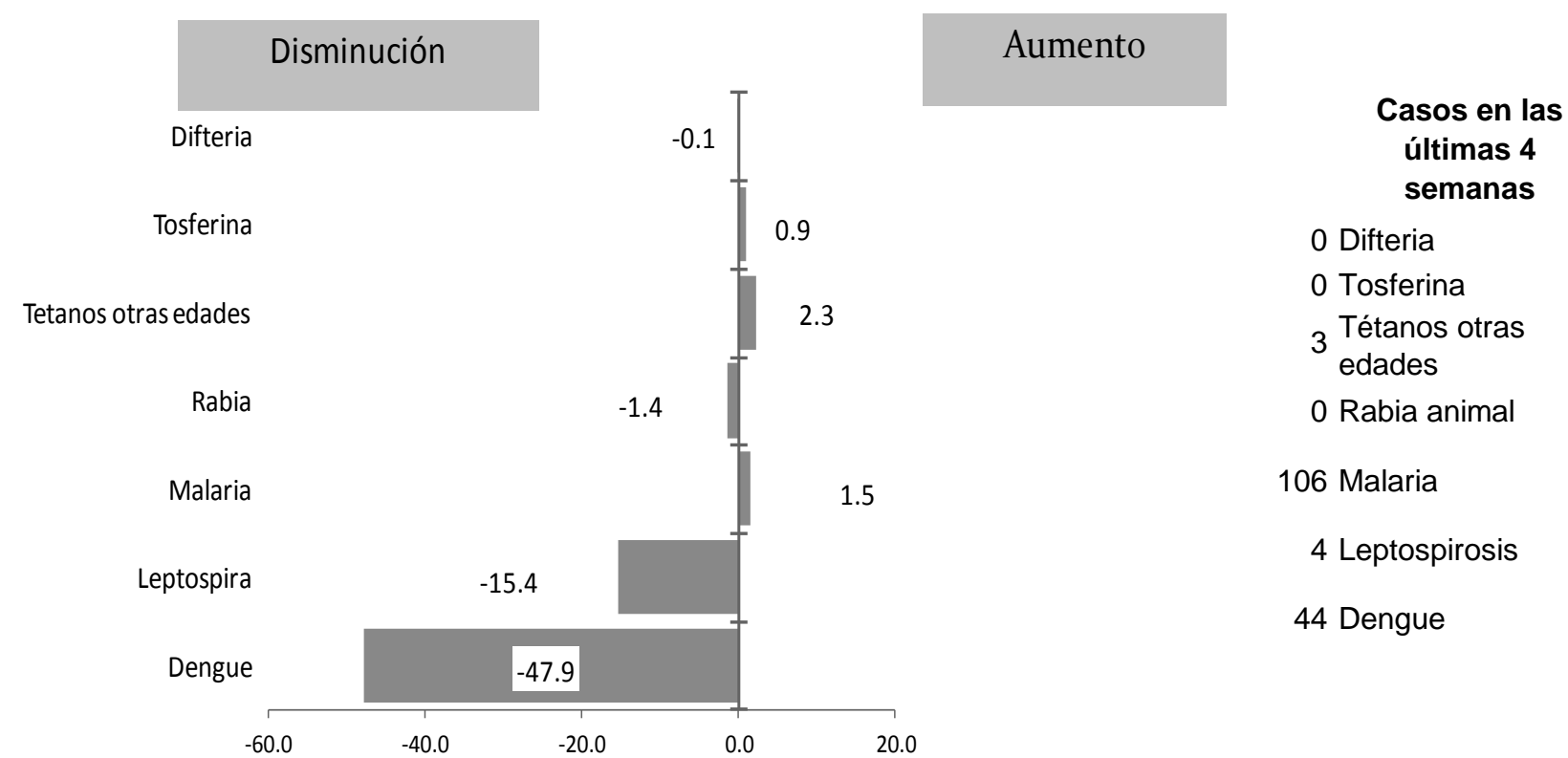
La malaria presenta un incremento de 1.5% al comparar con el período de 4 semanas previas de los últimos cinco años. Este incremento ha sido a expensas de los casos detectados en las provincias de Dajabón, Baoruco y Azua, de las cuales las dos primeras están en alerta amarilla y la última en alerta verde en esta semana.

Tetános en otras edades presenta un incremento de 2.3% al comparar con el período de 4 semanas previas de los últimos cinco años.

Se mantiene la circulación del virus de la Rabia en las provincias de San Cristóbal y Santo Domingo .

En las últimas 4 semanas predominan como agente causal de gripe Parainfluenza y Virus Sincitial Respiratorio

Grafico No. 1 Reporte de enfermedades seleccionadas de notificación obligatoria, República Dominicana. Comparación de 4 semanas previas con datos históricos, últimos cinco años, 14 de enero 2012



Alerta y Respuesta Rápida

Eventos de importancia nacional: No hubo Novedad

Eventos de importancia internacional: No hubo novedad



República Dominicana
Vice ministerio de Salud Colectiva
Dirección General de Epidemiología
Sistema Nacional de Vigilancia Epidemiológica



Red programática: Enfermedades Transmitida por Vectores
Responsable: Centro Nacional de Control de Enfermedades Tropicales
Programas involucrados: Programa de Prevención y Control de Malaria, Dengue y otras Enfermedades Transmitidas por Vectores

Alerta de brote

Sin casos y/o evidencia de circulación
Menos de 1 caso/1000 habitantes o circulación de agente demostrada en las últimas cuatro semanas
1 a 10 casos/1000 habitantes y circulación de agente
Mas de 10 casos/1000 habitantes y circulación de agente

Tendencia

→ Sin cambios ↑ Aumento ↓ Disminución

PROVINCIA	DENGUE																		MALARIA																
	Número de casos probables				% de casos confirmados				Número de casos de dengue hemorrágico				Número de defunciones				Tasa incidencia		Var. % de tasas	Alerta y tendencia 2012	Numero de casos confirmados				Numero de defunciones				Tasa incidencia		Var. % de tasas	Alerta y tendencia 2012			
	SE 2		SE 1- 2		SE 41-45		SE 1- 2		SE 2		SE 1- 2		SE 2		SE 1- 2		SE 1- 2				SE 2		SE 1- 2		SE 2		SE 1- 2		SE 1- 2						
	2011	2012	2011	2012	2011	2012	2011	2012	2011	2012	2011	2012	2011	2012	2011	2012	2011	2012	2011	2012	2011	2012	2011	2012	2011	2012	2011	2012	2011	2012					
01 Distrito Nacional	1	0	3	4	29%	0%	50%	0%	0	0	0	1	0	0	0	0	0	6.9	9.1	32%	↑	0	0	2	0	0	0	0	0	0	0	4.6	0.0	-100%	↓
02 Azua	5	0	7	3	0%	0%	50%	0%	0	0	0	0	0	0	0	0	0	74.4	31.5	-58%	↑	6	2	15	5	0	0	0	1	159.3	52.5	-67%	↓		
03 Baoruco	0	0	0	4	0%	0%	0%	0%	0	0	0	3	0	0	0	0	0	0.0	88.2	**	↑	8	5	10	6	0	0	0	0	223.3	132.3	-41%	↓		
04 Barahona	1	0	1	1	100%	0%	0%	0%	0	0	0	0	0	0	0	0	0	12.9	12.8	-1%	→	0	0	2	0	0	0	0	0	25.7	0.0	-100%	↓		
05 Dajabón	0	0	0	0	0%	0%	0%	0%	0	0	0	0	0	0	0	0	0	0.0	0.0	**	→	22	7	61	16	0	0	2	0	2354.5	613.9	-74%	↓		
06 Duarte	1	0	4	0	100%	0%	33%	0%	0	0	0	0	0	0	0	0	0	34.6	0.0	-100%	→	0	0	0	1	0	0	0	0	0.0	0.0	8.6	**	→	
07 Elías Piña	0	0	0	0	0%	0%	0%	0%	0	0	0	0	0	0	0	0	0	0.0	0.0	**	→	2	0	8	2	0	0	0	0	285.9	70.9	-75%	↓		
08 El Seibo	1	0	2	0	0%	0%	100%	0%	0	0	0	0	0	0	0	0	0	48.5	0.0	-100%	→	0	0	1	0	0	0	0	0	24.2	0.0	-100%	↓		
09 Espaillat	5	0	9	1	0%	0%	25%	0%	0	0	1	0	0	0	0	0	0	98.0	10.8	-89%	↑	0	0	1	0	0	0	1	0	10.9	0.0	-100%	↓		
10 Independencia	2	0	2	0	0%	0%	0%	0%	0	0	0	0	0	0	0	0	0	92.8	0.0	-100%	→	2	0	9	0	1	0	1	0	417.6	0.0	-100%	↓		
11 La Altagracia	0	0	0	0	0%	0%	0%	0%	0	0	0	0	0	0	0	0	0	0.0	0.0	**	→	1	0	4	4	0	0	0	0	44.3	43.3	-2%	↓		
12 La Romana	0	0	0	0	0%	0%	0%	0%	0	0	0	0	0	0	0	0	0	0.0	0.0	**	↓	0	0	0	0	0	0	0	0	0.0	0.0	**	→		
13 La Vega	8	0	12	0	29%	0%	67%	0%	0	0	0	0	0	0	0	0	0	71.9	0.0	-100%	↑	0	0	0	0	0	0	0	0	0.0	0.0	**	→		
14 María Trinidad Sánchez	2	0	3	1	0%	0%	100%	0%	1	0	1	0	0	0	0	0	0	54.8	18.2	-67%	→	0	0	0	0	0	0	0	0	0.0	0.0	**	→		
15 Monte Cristi	1	0	2	0	0%	0%	0%	0%	0	0	0	0	0	0	0	0	0	42.6	0.0	-100%	↑	3	1	3	1	0	0	0	0	63.9	21.1	-67%	↓		
16 Pedernales	0	0	0	0	0%	0%	0%	0%	0	0	0	0	0	0	0	0	0	0.0	0.0	**	→	0	0	0	1	0	0	0	0	0.0	99.1	**	↑		
17 Peravia	3	0	6	0	100%	0%	67%	0%	0	0	1	0	0	0	0	0	0	76.0	0.0	-100%	→	0	0	0	0	0	0	0	0	0.0	0.0	**	→		
18 Puerto Plata	0	0	0	0	60%	0%	0%	0%	0	0	0	0	0	0	0	0	0	0.0	0.0	**	↑	0	0	0	0	0	0	0	0	0.0	0.0	**	→		
19 Hermanas Mirabal	3	0	7	2	0%	0%	0%	0%	0	0	0	0	0	0	0	0	0	175.9	50.1	-72%	→	0	0	0	0	0	0	0	0	0.0	0.0	**	→		
20 Samaná	0	0	0	0	0%	0%	0%	0%	0	0	0	0	0	0	0	0	0	0.0	0.0	**	→	0	0	0	1	0	0	0	0	0.0	25.8	**	→		
21 San Cristóbal	3	0	4	0	100%	0%	0%	0%	0	0	0	0	0	0	0	0	0	15.5	0.0	-100%	→	0	0	0	0	0	0	0	0	0.0	0.0	**	→		
22 San Juan	1	0	1	0	0%	0%	0%	0%	0	0	0	0	0	0	0	0	0	10.6	0.0	-100%	→	0	0	0	1	0	0	0	0	0.0	10.6	**	↑		
23 San Pedro de Macorís	0	0	2	0	14%	0%	0%	0%	0	0	0	0	0	0	0	0	0	15.2	0.0	-100%	→	0	0	0	0	0	0	0	0	0.0	0.0	**	→		
24 Sánchez Ramírez	1	0	3	1	0%	0%	0%	0%	1	0	1	0	0	0	0	0	0	49.8	16.6	-67%	→	0	0	0	0	0	0	0	0	0.0	0.0	**	→		
25 Santiago	3	0	9	3	18%	0%	33%	0%	1	0	1	0	0	0	0	0	0	22.1	7.3	-67%	→	1	0	2	0	0	0	0	0	4.9	0.0	-100%	↓		
26 Santiago. Rodríguez	0	0	0	0	0%	0%	0%	0%	0	0	0	0	0	0	0	0	0	0.0	0.0	**	↓	0	0	0	0	0	0	0	0	0.0	0.0	**	→		
27 Valverde	1	0	1	0	0%	0%	0%	0%	0	0	0	0	0	0	0	0	0	13.5	0.0	-100%	→	2	0	4	2	0	0	0	0	54.0	26.6	-51%	↓		
28 Monseñor Nouel	0	0	0	1	50%	0%	0%	0%	0	0	0	0	0	0	0	0	0	0.0	13.0	**	→	0	0	0	0	0	0	0	0	0.0	0.0	**	→		
29 Monte Plata	0	0	0	0	0%	0%	0%	0%	0	0	0	0	0	0	0	0	0	0.0	0.0	**	→	0	0	0	0	0	0	0	0	0.0	0.0	**	→		
30 Hato Mayor	0	0	0	0	0%	0%	0%	0%	0	0	0	0	0	0	0	0	0	0.0	0.0	**	→	0	0	0	0	0	0	0	0	0.0	0.0	**	→		
31 San José de Ocoa	0	0	0	0	0%	0%	0%	0%	0	0	0	0	0	0	0	0	0	0.0	0.0	**	→	0	0	0	0	0	0	0	0	0.0	0.0	**	→		
32 Santo Domingo	11	1	17	10	44%	0%	60%	0%	2	1	3	1	0	1	0	1	0	19.8	11.4	-42%	↑	1	1	2	2	0	0	0	0	2.3	2.3	-2%	↓		
Extranjera		0		0		0		0		0		0	0	0	0	0			**		13	10	25	25							**				
TOTAL PAÍS	53	1	95	31	35%	0%	38%	0%	5	1	8	5	0	1	0	1	24.7	8.0	-68%		61	26	149	67	1	0	4	1	38.7	17.2	-56%	↓			

Casos de enf. febriles hemorrágicas			
Enfermedad	2010	2011	2012
Dengue hemorrágico	1110	105	5
Fiebre amarilla	0	0	0
Fiebre de Nilo de Oeste	0	0	0

(**) No casos año previo

Dengue: en esta semana se notificaron 29 casos probable de dengue y de estos 5 hemorrágicos y una defunción, una niña de 8 años de edad residente en los Mameyes, Area II de Salud, ocurrida en el hospital Robert Reid Cabral, pero venía referida del centro médico Hispanico en condiciones totalmente deteriorada. Las Provincias que continúan con circulación activas son: Puerto Plata, San Cristóbal, Santo Domingo, San Pedro de Macorís, La Vega, Distrito Nacional y Monseñor Nouel. En este momento en la provincia de Bahoruco, específicamente en el Jobo tenemos un conglomerado de febriles que se esta investigando.

Malaria: en esta semana se presentaron 26 nuevos casos de malaria en todo el país, 16 autóctonos y 10 importados desde Haití. Las provincias en alerta amarilla, por presentar de 1-10 casos por cada mil habitantes, son Bahoruco y Dajabón, y las provincias en alerta verde, por presentar menos de un caso por cada mil habitantes son Azua, Montecristi y Santo Domingo. El acumulado total de este año es de 67 casos, lo cual representa una reducción de 56% en la incidencia comparada con el mismo periodo del año pasado.



República Dominicana
Vice ministerio de Salud Colectiva
Dirección General de Epidemiología
Sistema Nacional de Vigilancia Epidemiológica



Red Programática: Enfermedades Emergentes y Reemergentes, EER

Responsable: Dirección General de Epidemiología

Programas involucrados: Dirección General de Epidemiología/ Programa Ampliado de Inmunizaciones

PROVINCIA	Meningitis (todas las formas)					Meningitis bacterianas								Enfermedad Meningocócica													
	Episodios		Tasas de incidencia x10.000 hab		Var. % de tasas	Numero de casos probables				Tasa incidencia		Var. % de tasas	Numero de defunciones				Numero de casos probables		Tasa incidencia		Var. % de tasas	Numero de defunciones					
	SE 1- 2		SE 1- 2			SE 2		SE 1- 2		SE 1- 2			SE 2		SE 1- 2		SE 2		SE 1- 2			SE 2		SE 1- 2			
	2011	2012	2011	2012	2011	2012	2011	2012	2011	2012	2011	2012	2011	2012	2011	2012	2011	2012	2011	2012	2011	2012	2011	2012			
01 Distrito Nacional	17	9	3.9	2.1	-48%	0	0	0	0	0.0	0.0	**	0	0	0	0	0	0	0	0.0	0.0	**	0	0	0	0	
02 Azua	0	5	0.0	5.3	**	0	0	0	0	0.0	0.0	**	0	0	0	0	0	0	0	0.0	0.0	**	0	0	0	0	
03 Baoruco	0	0	0.0	0.0	**	0	0	0	0	0.0	0.0	**	0	0	0	0	0	0	0	0.0	0.0	**	0	0	0	0	
04 Barahona	1	0	1.3	0.0	-100%	0	0	0	0	0.0	0.0	**	0	0	0	0	0	0	0	0.0	0.0	**	0	0	0	0	
05 Dajabón	0	0	0.0	0.0	**	0	0	0	0	0.0	0.0	**	0	0	0	0	0	0	0	0.0	0.0	**	0	0	0	0	
06 Duarte	0	0	0.0	0.0	**	0	0	0	0	0.0	0.0	**	0	0	0	0	0	0	0	0.0	0.0	**	0	0	0	0	
07 Elías Piña	0	0	0.0	0.0	**	0	0	0	0	0.0	0.0	**	0	0	0	0	0	0	0	0.0	0.0	**	0	0	0	0	
08 El Seibo	0	5	0.0	12.0	**	0	0	0	0	0.0	0.0	**	0	0	0	0	0	0	0	0.0	0.0	**	0	0	0	0	
09 Espaillat	0	2	0.0	2.2	**	0	0	0	0	0.0	0.0	**	0	0	0	0	0	0	0	0.0	0.0	**	0	0	0	0	
10 Independencia	0	0	0.0	0.0	**	0	0	0	0	0.0	0.0	**	0	0	0	0	0	0	0	0.0	0.0	**	0	0	0	0	
11 La Altagracia	0	0	0.0	0.0	**	0	0	0	0	0.0	0.0	**	0	0	0	0	0	0	0	0.0	0.0	**	0	0	0	0	
12 La Romana	4	0	4.2	0.0	-100%	0	0	0	0	0.0	0.0	**	0	0	0	0	0	0	0	0.0	0.0	**	0	0	0	0	
13 La Vega	0	0	0.0	0.0	**	0	0	0	0	0.0	0.0	**	0	0	0	0	0	0	0	0.0	0.0	**	0	0	0	0	
14 María Trinidad Sánchez	0	0	0.0	0.0	**	0	0	0	0	0.0	0.0	**	0	0	0	0	0	0	0	0.0	0.0	**	0	0	0	0	
15 Monte Cristi	0	0	0.0	0.0	**	0	0	0	0	0.0	0.0	**	0	0	0	0	0	0	0	0.0	0.0	**	0	0	0	0	
16 Pedernales	0	0	0.0	0.0	**	0	0	0	0	0.0	0.0	**	0	0	0	0	0	0	0	0.0	0.0	**	0	0	0	0	
17 Peravia	0	0	0.0	0.0	**	0	0	0	0	0.0	0.0	**	0	0	0	0	0	0	0	0.0	0.0	**	0	0	0	0	
18 Puerto Plata	0	0	0.0	0.0	**	0	0	0	0	0.0	0.0	**	0	0	0	0	0	0	0	0.0	0.0	**	0	0	0	0	
19 Hermanas Mirabal	0	0	0.0	0.0	**	0	0	0	0	0.0	0.0	**	0	0	0	0	0	0	0	0.0	0.0	**	0	0	0	0	
20 Samaná	0	0	0.0	0.0	**	1	0	1	0	26.1	0.0	-100%	0	0	0	0	0	0	0	0.0	0.0	**	0	0	0	0	
21 San Cristóbal	0	0	0.0	0.0	**	0	0	0	0	0.0	0.0	**	0	0	0	0	0	0	0	0.0	0.0	**	0	0	0	0	
22 San Juan	0	0	0.0	0.0	**	0	0	0	0	0.0	0.0	**	0	0	0	0	0	0	0	0.0	0.0	**	0	0	0	0	
23 San Pedro de Macorís	0	0	0.0	0.0	**	0	0	0	0	0.0	0.0	**	0	0	0	0	0	0	0	0.0	0.0	**	0	0	0	0	
24 Sánchez Ramírez	0	0	0.0	0.0	**	0	0	0	0	0.0	0.0	**	0	0	0	0	0	0	0	0.0	0.0	**	0	0	0	0	
25 Santiago	2	0	0.5	0.0	-100%	0	0	2	0	4.9	0.0	-100%	0	0	0	0	0	0	0	0.0	0.0	**	0	0	0	0	
26 Santiago. Rodríguez	0	0	0.0	0.0	**	0	0	0	0	0.0	0.0	**	0	0	0	0	0	0	0	0.0	0.0	**	0	0	0	0	
27 Valverde	0	0	0.0	0.0	**	0	0	0	0	0.0	0.0	**	0	0	0	0	0	0	0	0.0	0.0	**	0	0	0	0	
28 Monseñor Nouel	0	0	0.0	0.0	**	0	0	0	0	0.0	0.0	**	0	0	0	0	0	0	0	0.0	0.0	**	0	0	0	0	
29 Monte Plata	3	0	3.7	0.0	-100%	0	0	0	0	0.0	0.0	**	0	0	0	0	0	0	0	0.0	0.0	**	0	0	0	0	
30 Hato Mayor	1	1	2.8	2.8	-1%	0	0	0	0	0.0	0.0	**	0	0	0	0	0	0	0	0.0	0.0	**	0	0	0	0	
31 San Jose de Ocoa	0	0	0.0	0.0	**	0	0	0	0	0.0	0.0	**	0	0	0	0	0	0	0	0.0	0.0	**	0	0	0	0	
32 Santo Domingo	1	1	0.1	0.1	-2%	1	0	1	0	1.2	0.0	-100%	0	0	0	0	2	0	2	0	2.3	0.0	-100%	0	0	0	0
Extranjera	0	0	0.00	0.00	**	0	0	0	0			**	0	0	0	0	0	0	0			**	0	0	0	0	
TOTAL PAIS	29	23	0.8	0.6	-22%	2	0	4	0	1.0	0.0	-100%	0	0	0	0	2	0	2	0	0.5	0.0	-100%	0	0	0	0

Meningitis Bacteriana: en la semana no se notificaron casos probables. En las meningitis en todas, la provincia de Azua presenta un incremento significativo comparado con el pasado año para este período. La provincia de El Seybo, se espera envié de (Epi – 1 de agresión animal) para rectificación de error.

Enfermedad Meningocócica: no se notificaron casos probables.

(**) No casos año previo



República Dominicana
Vice ministerio de Salud Colectiva



Dirección General de Epidemiología
Sistema Nacional de Vigilancia Epidemiológica

Red Programática: Prevención y control de Zoonosis

Responsable: Centro Antirrábico Nacional \ Dirección General de Epidemiología

Programas involucrados: Centro Antirrábico Nacional \ Dirección General de Epidemiología

PROVINCIA	Rabia													Leptospirosis																	
	Número de casos rabia animal				Tasa incidencia		Var. % de tasas	Alerta y tendencia	Número de personas agredidas por animales*				Var. % de casos	Número de casos rabia humana				Número de casos sospechosos				Número de casos probables				Var. % de casos	Alerta y tendencia	Número de defunciones			
	SE 2		SE 1-2		SE 1-2				SE 2	SE 1-2		SE 2		SE 1-2		SE 2	SE 1-2		SE 2	SE 1-2		SE 2	SE 1-2		SE 2			SE 1-2			
	2011	2012	2011	2012	2011	2012	2011	2012	2011	2012	2011	2012	2011	2012	2011	2012	2011	2012	2011	2012	2011	2012	2011	2012	2011	2012	2011	2012	2011	2012	
01 Distrito Nacional	1	0	2	0	1.2	0.0	-100%	→	219	174	442	357	-19%	0	0	0	0	0	1	0	3	0	0	0	0	**	→	0	0	0	0
02 Azua	0	0	0	0	0.0	0.0	**	→	9	8	16	8	-50%	0	0	0	0	0	0	0	3	0	0	0	0	**	→	0	0	0	0
03 Baoruco	0	0	0	0	0.0	0.0	**	→	7	2	13	8	-38%	0	0	0	0	0	0	0	0	0	0	0	0	**	→	0	0	0	0
04 Barahona	0	0	0	0	0.0	0.0	**	→	16	6	20	12	-40%	0	0	0	0	0	1	0	2	0	0	0	0	**	→	0	0	0	0
05 Dajabón	0	0	0	0	0.0	0.0	**	→	5	0	7	0	-100%	0	0	0	0	0	0	0	0	0	0	0	0	**	→	0	0	0	0
06 Duarte	0	0	0	0	0.0	0.0	**	→	6	1	13	3	-77%	0	0	0	0	1	0	4	1	0	0	0	0	**	→	0	0	0	0
07 Elías Piña	0	0	0	0	0.0	0.0	**	→	0	0	0	1	**	0	0	0	0	0	0	0	0	0	0	0	0	**	→	0	0	0	0
08 El Seibo	0	0	0	0	0.0	0.0	**	→	10	7	17	17	0%	0	0	0	0	0	0	0	0	0	0	0	0	**	→	0	0	0	0
09 Espaillat	0	0	0	0	0.0	0.0	**	→	6	1	7	6	-14%	0	0	0	0	1	0	5	0	0	0	0	0	**	→	0	0	0	0
10 Independencia	0	0	0	0	0.0	0.0	**	→	1	1	9	2	-78%	0	0	0	0	0	0	0	0	0	0	0	0	**	→	0	0	0	0
11 La Altagracia	0	0	0	0	0.0	0.0	**	→	1	8	4	11	175%	0	0	0	0	0	0	0	0	0	0	0	0	**	→	0	0	0	0
12 La Romana	0	0	0	0	0.0	0.0	**	→	7	13	11	19	73%	0	0	0	0	0	0	0	0	0	0	0	0	**	→	0	0	0	0
13 La Vega	0	0	0	0	0.0	0.0	**	→	18	12	33	23	-30%	0	0	0	0	2	0	3	0	0	0	0	0	**	→	0	0	0	0
14 María Trinidad Sánchez	0	0	0	0	0.0	0.0	**	→	6	2	9	4	-56%	0	0	0	0	1	0	2	0	0	0	0	0	**	→	0	0	0	0
15 Monte Cristi	0	0	0	0	0.0	0.0	**	→	6	6	15	14	-7%	0	0	0	0	1	0	1	0	0	0	0	0	**	→	0	0	0	0
16 Pedernales	0	0	0	0	0.0	0.0	**	→	0	2	3	4	33%	0	0	0	0	0	0	0	0	0	0	0	0	**	→	0	0	0	0
17 Peravia	0	0	0	0	0.0	0.0	**	→	6	13	18	27	50%	0	0	0	0	0	0	0	0	0	0	0	0	**	→	0	0	0	0
18 Puerto Plata	0	0	0	0	0.0	0.0	**	→	23	8	41	26	-37%	0	0	0	0	0	0	0	0	0	0	0	0	**	→	0	0	0	0
19 Hermanas Mirabal	0	0	0	0	0.0	0.0	**	→	5	9	9	13	44%	0	0	0	0	2	0	4	1	1	0	1	0	**	→	0	0	0	0
20 Samaná	0	0	0	0	0.0	0.0	**	→	6	26	6	28	367%	0	0	0	0	0	0	0	0	0	0	0	0	**	→	0	0	0	0
21 San Cristóbal	0	1	1	2	1.0	1.9	96%	↑	34	40	72	72	0%	0	0	0	0	0	0	0	0	0	0	0	0	**	→	0	0	0	0
22 San Juan	0	0	0	0	0.0	0.0	**	→	11	4	21	13	-38%	0	0	0	0	0	0	1	0	0	0	0	0	**	→	0	0	0	0
23 San Pedro de Macorís	0	0	1	0	1.9	0.0	-100%	→	37	4	81	35	-57%	0	0	0	0	0	0	0	0	0	0	0	0	**	→	0	0	0	0
24 Sánchez Ramírez	0	0	0	0	0.0	0.0	**	→	6	4	9	16	78%	0	0	0	0	0	0	0	0	0	0	0	0	**	→	0	0	0	0
25 Santiago	0	0	0	0	0.0	0.0	**	→	48	46	95	88	-7%	0	0	0	0	3	0	3	0	0	0	0	0	**	→	0	0	0	0
26 Santiago Rodríguez	0	0	0	0	0.0	0.0	**	→	3	2	4	2	-50%	0	0	0	0	0	0	0	0	0	0	0	0	**	→	0	0	0	0
27 Valverde	0	0	0	0	0.0	0.0	**	→	0	4	1	5	400%	0	0	0	0	0	0	0	0	0	0	0	0	**	→	0	0	0	0
28 Monseñor Nouel	0	0	0	0	0.0	0.0	**	→	2	1	7	7	0%	0	0	0	0	0	0	1	0	0	0	0	0	**	→	0	0	0	0
29 Monte Plata	0	0	0	0	0.0	0.0	**	→	6	8	21	17	-19%	0	0	0	0	0	1	0	0	0	0	0	0	**	→	0	0	0	0
30 Hato Mayor	0	0	0	0	0.0	0.0	**	→	5	6	10	6	-40%	0	0	0	0	0	0	0	0	0	0	0	0	**	→	0	0	0	0
31 San José de Ocoa	0	0	0	0	0.0	0.0	**	→	3	3	6	6	0%	0	0	0	0	0	0	0	0	0	0	0	0	**	→	0	0	0	0
32 Santo Domingo Extranjera	0	1	1	2	0.3	0.6	97%	↑	47	10	68	24	-65%	0	0	0	0	1	1	4	4	0	0	0	0	**	→	0	0	0	0
TOTAL PAIS	1	2	5	4	0.3	0.3	-21%		559	431	1088	874	-20%	0	0	0	0	12	3	27	16	1	0	1	0	0	0	0	0	0	

Alerta de brote

	Sin casos y/o evidencia de circulación
	Menos de 1 caso/1000 habitantes o circulación de agente demostrada en las últimas cuatro semanas
	1 a 10 casos/1000 habitantes y circulación de agente
	Mas de 10 casos/1000 habitantes y circulación de agente

Tendencia

→ Sin cambios ↑ Aumento ↓ Disminución

Rabia: en esta semana se reportarán (3) casos sospechosos (2) de ellos positivo a rabia en canino, procedentes de los Municipios de San Cristóbal/Barrio Madre Vieja Sur y de Santo Domingo Este/Los Frailes 1ro. A la fecha el sistema de vigilancia de rabia ha captado 4 casos.

Leptospirosis: durante esta semana se notificaron 13 casos sospechosos, tres (3) corresponden a esta semana por fecha de inicio de síntomas. Se reportan un acumulado de 16 casos sospechosos y 3 defunciones sospechosas.

(**) No casos año previo



República Dominicana
 Vice ministerio de Salud Colectiva
 Dirección General de Epidemiología
 Programa Ampliado de Inmunización
 Sistema Nacional de Vigilancia Epidemiológica
BOLETIN EPIDEMIOLOGICO SEMANA 2 año 2011



Red Programática: Prevención y control de la Mortalidad y Morbilidad Materna y de la niñez (incluye nutrición e inmunizaciones)
Responsable: Programa Ampliado de Inmunizaciones
Programas involucrados: Programa Ampliado de Inmunizaciones \ Dirección General de Epidemiología

PROVINCIA	DIFTERIA					TOSFERINA					TETANOS OTRAS EDADES									
	Numero de casos probables				Var. %	Numero de defunciones				Var. %	Numero de casos probables				Var. %	Numero de defunciones				
	SE- 2		SE 1- 2			SE- 2		SE 1- 2			SE- 2		SE 1- 2			SE- 2		SE 1- 2		
	2011	2012	2010	2011	2011	2012	2011	2012	2011	2012	2011	2012	2011	2012	2011	2012	2011	2012		
01 Distrito Nacional	0	0	0	0	**	0	0	0	0	**	0	0	0	0	**	0	0	0	0	
02 Azua	0	0	0	0	**	0	0	0	0	**	0	0	0	0	**	0	0	0	0	
03 Baoruco	0	0	0	0	**	0	0	0	0	**	0	0	0	0	**	0	0	0	0	
04 Barahona	0	0	0	0	**	0	0	0	0	**	0	0	0	0	**	0	0	0	0	
05 Dajabón	0	0	0	0	**	0	0	0	0	**	0	0	0	0	**	0	0	0	0	
06 Duarte	0	0	0	0	**	0	0	0	0	**	0	0	0	0	**	0	0	0	0	
07 Elías Piña	0	0	0	0	**	0	0	0	0	**	0	0	0	0	**	0	0	0	0	
08 El Seibo	0	0	0	0	**	0	0	0	0	**	0	0	0	0	**	0	0	0	0	
09 Espaillat	0	0	0	0	**	0	0	0	0	**	0	0	0	0	**	0	0	0	0	
10 Independencia	0	0	0	0	**	0	0	0	0	**	0	0	0	0	**	0	0	0	0	
11 La Altagracia	0	0	0	0	**	0	0	0	0	**	0	0	0	0	**	0	0	0	0	
12 La Romana	0	0	0	0	**	0	0	0	0	**	0	0	0	0	**	0	0	0	0	
13 La Vega	0	0	0	0	**	0	0	0	0	**	0	0	0	0	**	0	0	0	0	
14 María Trinidad Sánchez	0	0	0	0	**	0	0	0	0	**	0	0	0	0	**	0	0	0	0	
15 Montecristi	0	0	0	0	**	0	0	0	0	**	0	0	0	0	**	0	0	0	0	
17 Pedernales	0	0	0	0	**	0	0	0	0	**	0	0	0	0	**	0	0	0	0	
17 Peravia	0	0	0	0	**	0	0	0	0	**	0	0	0	0	**	0	0	0	0	
18 Puerto Plata	0	0	0	0	**	0	0	0	0	**	0	0	0	0	**	0	0	0	0	
19 Hermanas Mirabal	0	0	0	0	**	0	0	0	0	**	0	0	0	0	**	0	0	0	0	
20 Samaná	0	0	0	0	**	0	0	0	0	**	0	0	0	0	**	0	0	0	0	
21 San Cristóbal	0	0	0	0	**	0	0	0	0	**	0	0	0	0	**	0	0	0	0	
22 San Juan	0	0	0	0	**	0	0	0	0	**	0	0	0	0	**	0	0	0	0	
23 San Pedro de Macoris	0	0	0	0	**	0	0	0	0	**	0	0	0	0	**	0	0	0	0	
24 Sánchez Ramírez	0	0	0	0	**	0	0	0	0	**	0	0	0	0	**	0	0	0	0	
25 Santiago	0	0	1	0	-100%	1	0	1	0	**	0	0	0	1	0	-100%	0	0	0	0
26 Santiago Rodríguez	0	0	0	0	**	0	0	0	0	**	0	0	0	0	**	0	0	0	0	
27 Valverde	0	0	0	0	**	0	0	0	0	**	0	0	0	0	**	0	0	1	0	
28 Monseñor Nouel	0	0	0	0	**	0	0	0	0	**	0	0	0	0	**	0	0	0	0	
29 Monte Plata	0	0	0	0	**	0	0	0	0	**	0	0	0	0	**	0	0	0	0	
30 Hato Mayor	0	0	0	0	**	0	0	0	0	**	0	0	0	0	**	0	0	0	0	
31 San José de Ocoa	0	0	0	0	**	0	0	0	0	**	0	0	0	0	**	0	0	0	0	
32 Santo Domingo	0	0	0	0	**	0	0	0	0	**	0	0	0	2	-100%	1	0	1	0	
Extranjera	0	0	0	0	**	0	0	0	0	**	0	0	0	0	**	0	0	0	0	
TOTAL PAIS	0	0	1	0	-100%	1	0	1	0	-100%	0	0	0	3	-83%	1	0	3	0	

No.de casos de EPV en eliminación

Enfermedad	2010	2011	2012
Polio	0	0	0
Sarampión	0	0	0
Rubeola	0	0	0
Tétanos neonatal	3	2	0

Durante la semana 2 no se notificó ningún caso de Enfermedad prevenible por vacuna y mantienen un decrecimiento con relación al acumulado a la misma semana del año anterior.

PROVINCIA	Parálisis flácida aguda <15 años					Enfermedad Febril Eruptiva					
	Numero de casos probables				Var. %	Numero de defunciones				Tendencia	
	SE- 2		SE 1- 2			SE- 2		SE 1- 2			
	2011	2012	2011	2012	2011	2012	2011	2012	2011	2012	
01 Distrito Nacional	0	0	0	0	**	0	0	0	0	1	**
02 Azua	0	0	0	0	**	0	0	0	0	0	**
03 Baoruco	0	0	0	0	**	0	0	0	0	0	**
04 Barahona	0	0	0	0	**	0	0	0	0	0	**
05 Dajabón	0	0	0	0	**	0	0	0	0	0	**
06 Duarte	0	0	0	0	**	0	0	0	0	0	**
07 Elías Piña	0	0	0	0	**	0	0	0	0	0	**
08 El Seibo	0	0	0	0	**	0	0	0	0	0	**
09 Espaillat	0	0	0	0	**	0	0	0	0	0	**
10 Independencia	0	0	0	0	**	0	0	0	0	0	**
11 La Altagracia	0	0	0	0	**	0	0	0	0	1	-100%
12 La Romana	0	0	0	0	**	0	0	0	0	0	**
13 La Vega	0	0	0	0	**	0	0	0	0	0	**
14 María Trinidad Sánchez	0	0	0	0	**	0	0	0	0	0	**
15 Monte Cristi	0	0	0	0	**	0	0	0	0	0	**
17 Pedernales	0	0	0	0	**	0	0	0	0	0	**
17 Peravia	0	0	0	0	**	0	0	0	0	0	**
18 Puerto Plata	0	0	0	0	**	0	0	0	0	0	**
19 Hermanas Mirabal	0	0	0	0	**	0	0	0	0	0	**
20 Samaná	0	0	0	0	**	0	0	0	0	1	-100%
21 San Cristóbal	0	0	0	0	**	0	0	0	1	1	-100%
22 San Juan	0	0	0	0	**	0	0	0	0	0	**
23 San Pedro de Macoris	0	0	0	0	**	0	0	0	0	0	**
24 Sánchez Ramírez	0	0	0	0	**	0	0	0	0	0	**
25 Santiago	0	0	0	0	**	0	0	0	0	0	**
26 Santiago Rodríguez	0	0	0	0	**	0	0	0	0	0	**
27 Valverde	0	0	0	0	**	0	0	0	0	0	**
28 Monseñor Nouel	0	0	0	0	**	0	0	0	0	0	**
29 Monte Plata	0	0	0	0	**	0	0	0	0	0	**
30 Hato Mayor	0	0	0	0	**	0	0	0	0	0	**
31 San José de Ocoa	0	0	0	0	**	0	0	0	0	0	**
32 Santo Domingo	0	0	0	0	**	0	0	0	0	2	-100%
Extranjera	0	0	0	0	**	0	0	0	0	0	**
TOTAL PAIS	0	0	0	0	**	0	0	0	1	5	-60%



Red programática: Enfermedades Emergentes y Reemergentes, EER

Responsable: Dirección General de Epidemiología (DIGEPI)

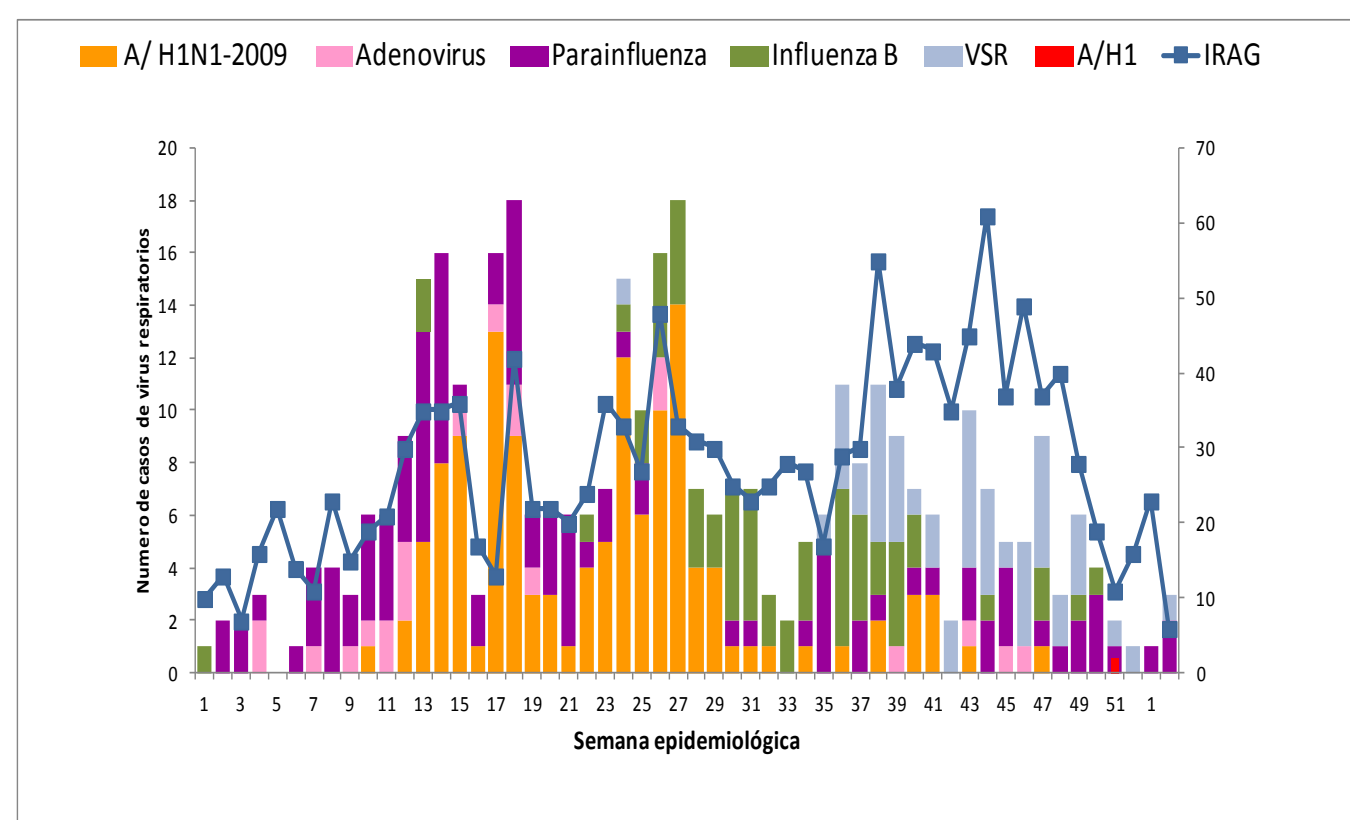
Programas involucrados: Programa Ampliado de Inmunización y DIGEPI

Vigilancia de Influenza y otros virus respiratorios

Enfermedad febril respiratoria aguda

PROVINCIA	2011		2012		Var, % de tasas
	Casos	Tasas por 10,000 habitantes	Casos	Tasas por 10,000 habitantes	
01 Distrito Nacional	8878	4098.85	4100	1869.18	-54%
02 Azua	3618	7685.70	1596	3354.09	-56%
03 Baoruco	1798	8029.89	202	891.01	-89%
04 Barahona	2608	6705.60	1377	3512.39	-48%
05 Dajabón	1248	9634.20	750	5755.44	-40%
06 Duarte	3755	6490.64	890	1530.40	-76%
07 Elías Piña	1012	7233.74	176	1247.70	-83%
08 El Seibo	1562	7573.26	1462	7007.34	-7%
09 Espaillat	3179	6923.26	2518	5446.84	-21%
10 Independencia	1497	13893.52	784	7172.92	-48%
11 La Altagracia	1405	3111.85	1198	2594.50	-17%
12 La Romana	914	1905.46	787	1620.38	-15%
13 La Vega	5790	6942.45	2496	2965.38	-57%
14 María Trinidad Sánchez	2083	7608.60	667	2425.32	-68%
15 Monte Cristi	598	2549.25	241	1018.03	-60%
17 Pedernales	2844	57194.57	2040	40428.37	-29%
17 Peravia	3235	8198.18	2612	6526.83	-20%
18 Puerto Plata	5679	8950.52	3018	4722.79	-47%
19 Hermanas Mirabal	1946	9777.38	1354	6784.68	-31%
20 Samaná	554	2887.67	487	2515.05	-13%
21 San Cristóbal	4968	3839.07	4009	3039.92	-21%
22 San Juan	3256	6911.06	2310	4912.10	-29%
23 San Pedro de Macorís	3918	5959.93	1390	2085.92	-65%
24 Sánchez Ramírez	2930	9725.33	1973	6533.15	-33%
25 Santiago	8906	4366.21	5696	2755.40	-37%
26 Santiago Rodríguez	548	5206.94	720	6860.16	32%
27 Valverde	2510	6771.01	1173	3124.17	-54%
28 Monseñor Nouel	2436	6431.00	1852	4829.57	-25%
29 Monte Plata	2402	5867.89	952	2298.81	-61%
30 Hato Mayor	2013	11470.71	1670	9468.15	-17%
31 San José de Ocoa	1332	9999.42	1007	7554.82	-24%
32 Santo Domingo	11547	2684.83	3353	766.70	-71%
Total PAIS	100969	5244.83	54860	2814.69	-46%

Número de casos de virus respiratorios por tipo y de infección respiratoria aguda grave detectados a través de la vigilancia centinela, SE 02 del 2012



IRA: hasta esta semana se han notificado al sistema de vigilancia 100,969 casos de Infección Respiratoria Aguda, presentándose un incremento significativo ($\geq 25\%$) en Santiago Rodríguez. En esta semana se analizaron 9 muestras; de ellas, 2 resultaron positivas a Parainfluenza IV y 1 a VSR. Se atendieron 24, 884 casos, para una cobertura de un 41% a nivel nacional.



República Dominicana
Vice ministerio de Salud Colectiva
Dirección General de Epidemiología



Sistema Nacional de Vigilancia Epidemiológica

Red programática: Enfermedades Emergentes y Reemergentes, EER
Responsable: Dirección General de Epidemiología (DIGEPI)
Programas involucrados: Programa de Salud Ambiental y DIGEPI

Provincia	Enfermedad diarreica aguda								Cólera												Alerta y tendencia
	Episodios		Tasas de incidencia x10.000 hab		Casos sospechosos		Incidencia acumulada x 100 hab	Defunciones sospechosas y confirmadas		Defunciones confirmadas		Letalidad *		Casos hospitalizados		Número de casos investigados por el laboratorio		% Casos positivos			
	SE 1- 2		SE 1- 2		SE 45-2010 a la 2-2012	2012 SE-2		SE 45-2010 a la 2-2012	2012 SE-2	SE 45-2010 a la 2-2012	2012 SE-2	SE 45-2010 a la 2-2012	2012 SE-2	SE 45-2010 a la 2-2012	2012 SE-2	SE 45-2010 a la 2-2012	2012 SE-2	SE 45-2010 a la 2-2012	2012 SE-2		
	2011	2012	2011	2012			SE 45-2010 a la 2-2012													2012 SE-2	
01 Distrito Nacional	2325	792	2469.5	832.2	3119	30	0.27	65	0	23	0	2.1	0.0	2108	29	690	0	48%	**	→	
02 Azua	300	68	669.9	150.0	420	0	0.17	9	0	5	0	2.1	**	395	0	396	0	58%	**	↓	
03 Baoruco	263	76	338.1	96.9	180	0	0.15	0	0	0	0	0.0	**	142	0	121	0	34%	**	→	
04 Barahona	541	262	2088.2	1005.3	199	0	0.10	2	0	1	0	1.0	**	183	0	194	0	41%	**	→	
05 Dajabón	74	54	64.0	46.4	233	0	0.34	4	0	1	0	1.7	**	215	0	147	0	44%	**	→	
06 Duarte	422	100	1508.2	354.5	205	0	0.07	6	0	4	0	2.9	**	199	0	195	0	53%	**	→	
07Elias Piña	84	46	203.6	110.2	2429	7	3.31	13	0	4	0	0.5	0.0	1091	7	168	0	68%	**	→	
08 El Seibo	148	192	161.2	207.7	329	0	0.30	6	0	2	0	1.8	**	318	0	189	0	42%	**	→	
09 Espaillat	287	259	1331.8	1184.8	152	0	0.06	2	0	0	0	1.3	**	130	0	147	0	24%	**	→	
10 Independencia	179	109	198.2	118.0	287	0	0.50	16	0	6	0	5.6	**	188	0	243	0	40%	**	→	
11 La Altagracia	226	190	235.6	195.6	710	1	0.30	14	1	10	1	2.0	100.0	697	1	95	1	47%	100%	→	
12 La Romana	129	55	77.3	32.7	405	0	0.16	12	0	5	0	3.0	**	367	0	249	0	60%	**	↓	
13 La Vega	487	257	889.4	467.2	621	0	0.14	6	0	2	0	1.0	**	569	0	231	0	37%	**	↓	
14 María Trinidad Sánchez	292	115	622.4	242.9	48	8	0.03	1	0	1	0	2.1	0.0	41	6	30	2	53%	50%	→	
15 Monte Cristi	273	199	2745.1	1971.9	180	0	0.15	2	0	1	0	1.1	**	162	0	175	0	39%	**	↓	
16 Pedernales	83	30	105.2	37.5	246	0	0.94	1	0	1	0	0.4	**	219	0	245	0	36%	**	↓	
17 Peravia	196	163	154.5	127.5	310	1	0.15	11	0	1	0	3.5	0.0	241	1	191	1	46%	0%	→	
18 Puerto Plata	577	321	1449.5	804.2	168	0	0.05	6	0	3	0	3.6	**	147	0	152	0	31%	**	→	
19 Hermanas Mirabal	190	106	495.2	273.7	63	0	0.06	1	0	0	0	1.6	**	54	0	52	0	25%	**	→	
20 Samaná	105	53	40.6	20.1	100	0	0.10	0	0	0	0	0.0	**	96	0	86	0	43%	**	→	
21 San Cristóbal	587	399	623.0	424.2	1496	2	0.22	22	0	8	0	1.5	0.0	1404	2	428	0	37%	**	→	
22 San Juan	580	136	441.1	102.0	1243	5	0.51	4	0	1	0	0.3	0.0	728	5	335	2	53%	50%	→	
23 San Pedro de Macoris	434	164	720.3	271.5	1281	2	0.37	19	0	11	0	1.5	0.0	1265	2	388	2	58%	100%	↑	
24 Sánchez Ramírez	351	244	86.0	59.0	44	0	0.03	2	0	0	0	4.5	**	42	0	43	0	49%	**	→	
25 Santiago	1013	636	4812.6	3029.9	1402	0	0.13	35	0	17	0	2.5	**	1306	0	947	0	31%	**	→	
26 Santiago Rodríguez	29	75	39.1	99.9	37	8	0.07	1	0	0	0	2.7	0.0	35	8	31	8	48%	25%	→	
27 Valverde	317	126	418.4	164.3	518	0	0.27	4	0	1	0	0.8	**	344	0	243	0	43%	**	→	
28 Monseñor Nouel	209	421	255.3	508.3	651	6	0.33	1	0	0	0	0.2	0.0	448	6	220	1	24%	0%	→	
29 Monte Plata	327	140	931.7	396.9	238	1	0.11	6	0	4	0	2.5	0.0	231	1	191	0	40%	**	→	
30 Hato Mayor	167	181	626.8	679.0	329	0	0.36	1	0	0	0	0.3	**	246	0	112	0	22%	**	→	
31 San José de Ocoa	102	119	11.9	13.6	172	0	0.25	0	0	0	0	0.0	**	164	0	168	0	13%	**	→	
32 Santo Domingo	2855	525	74.2	13.5	3957	16	0.17	101	0	46	0	2.6	0.0	3298	16	1936	8	43%	38%	→	
Extranjera					30	0		1	0	0	0	3.3	**	14	0	16	0	56%	**		
TOTAL PAIS	14152	6613	367.6	169.6	21,802	87	0.22	374	1	158	1	1.7	1.1	17087	84	9054	25	42%	0%		

*Corresponde a la defunciones sospechosas y confirmadas sobre el total de casos sospechosos de cólera por 100

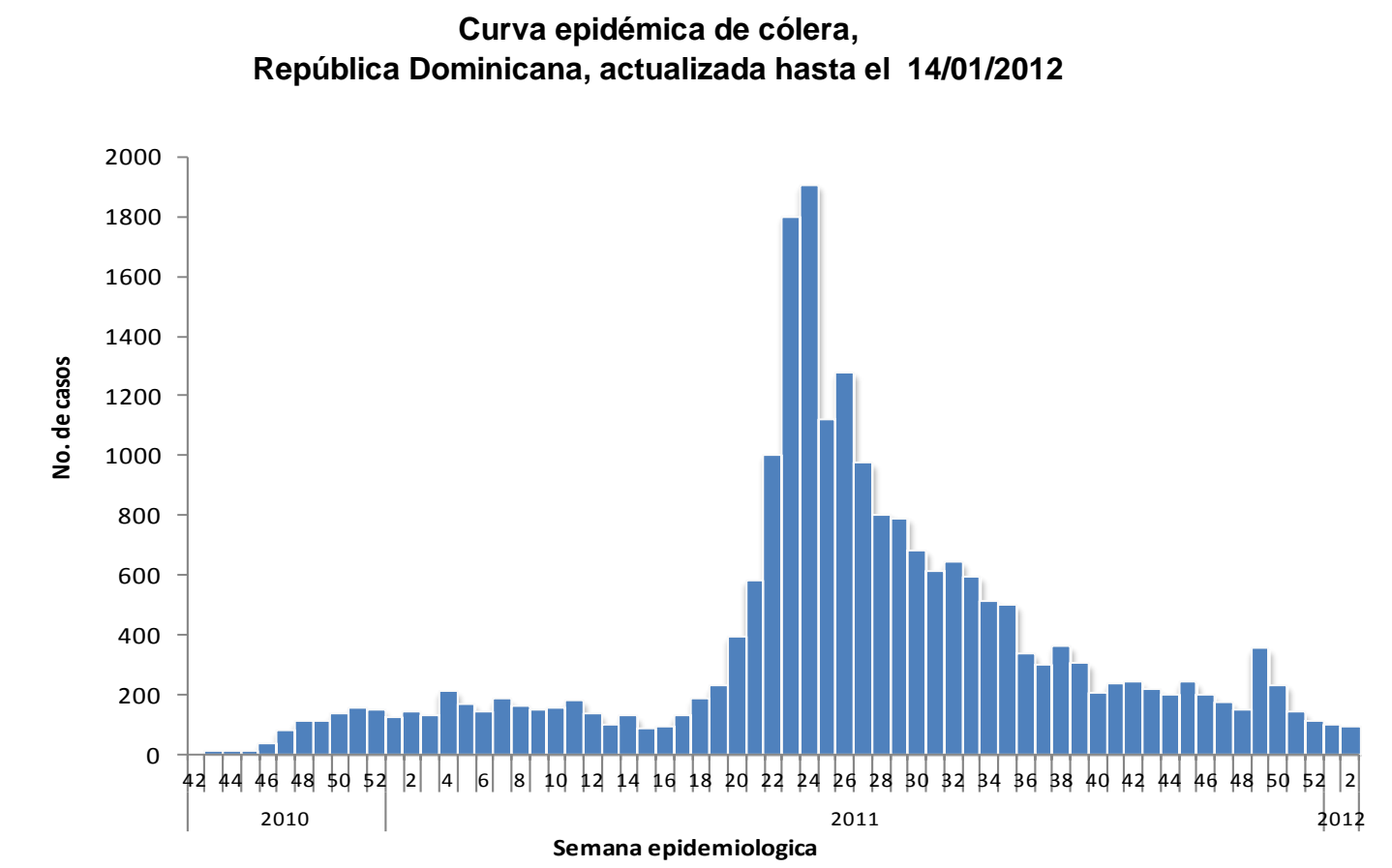
78.37354371 0 42

Alerta de brote

No se ha demostrado circulación en las últimas dos semanas
Se ha identificado casos aislados en las últimas dos semanas o brotes de enfermedad diarreica aguda
Dos o mas comunidades con casos confirmados aislados
Dos o mas casos con vinculo epidemiológico

Tendencia

→ Sin cambios ↑ Aumento ↓ Disminución



Cólera: en la semana se notificaron 87 casos nuevos, de estos, fueron estudiados por laboratorio 25 con una positividad del 40% a V. cholerae. Las provincias con mayor número de casos sospechosos son Distrito Nacional (30), Santo Domingo (16), María Trinidad Sánchez (8), Santiago Rodríguez (8), Elias Piña (7) y Monseñor Nouel (6). En esta semana se reportaron dos defunciones confirmadas correspondiente a la semana 1 y 2, una en hombre de 68 años ocurrida el 12-01-2012, en su hogar en Santo Domingo Este y notificado por el Instituto de Patología Forense y otro de 27 años de nacionalidad haitiana ocurrida el 14-01-2012, en el H. Ntra. Señora de la Alt. de la provincia La Altagracia.



Red Programática: Prevención y control de la mortalidad y morbilidad materna y de la niñez

Responsable: Dirección General de Epidemiología

Programas involucrados: Dirección General Materno infantil

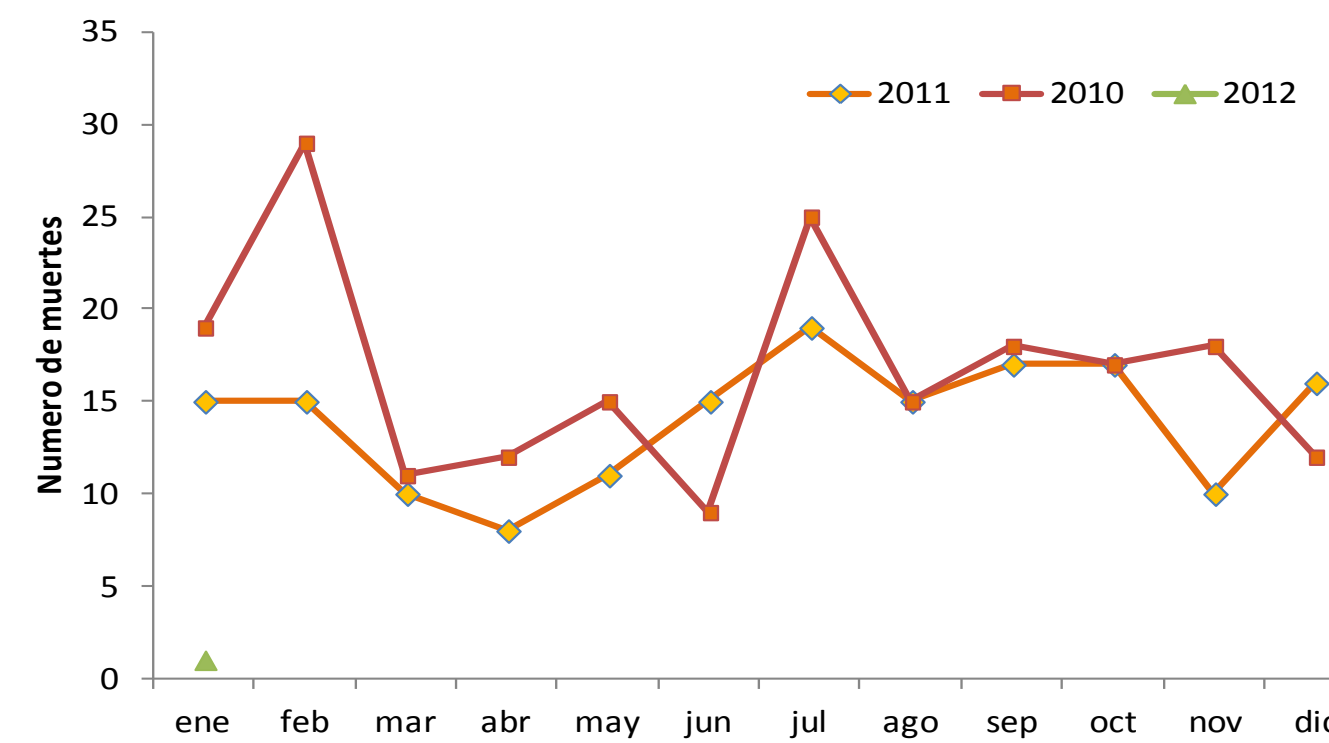
Muertes Maternas probables notificadas a la semana por provincia de residencia						Muertes infantiles notificadas a la semana por provincia de residencia				
Provincias	2011	2011	2012	Acumulado	Var. % de casos	2011	2011	2012	Acumulado	Var. % de casos
		Semana 1 a	Semana 1 a	al mes 2011			Semana 1 a	Semana 1 a	al mes 2011	
		2	2	Enero			2	2	Enero	
01 Distrito Nacional	17	2	1	1	-50%	239	9	5	5	-44%
02 Azua	1	0	0	0	**	50	3	1	1	-67%
03 Bahoruco	1	0	0	0	**	32	3	0	0	-100%
04 Barahona	1	0	0	0	**	76	4	1	1	-75%
05 Dajabón	1	0	0	0	**	15	1	0	0	-100%
06 Duarte	3	0	0	0	**	49	1	0	0	-100%
07 Elías Piña	1	1	0	0	-100%	10	1	0	0	-100%
08 El Seibo	1	0	0	0	**	10	1	0	0	-100%
09 Espaillat	0	0	0	0	**	48	0	2	2	**
10 Independencia	1	0	1	1	**	17	1	0	0	-100%
11 La Altagracia	5	1	1	1	0%	56	0	0	0	**
12 La Romana	8	1	0	0	-100%	23	2	0	0	-100%
13 La Vega	4	0	0	0	**	96	5	3	3	-40%
14 María Trinidad Sánchez	3	0	0	0	**	38	2	1	1	-50%
15 Monte Cristi	1	0	0	0	**	39	2	0	0	-100%
16 Pedernales	0	0	0	0	**	3	0	0	0	**
17 Peravia	5	0	0	0	**	49	2	1	1	-50%
18 Puerto Plata	2	0	0	0	**	55	3	1	1	-67%
19 Hermanas Mirabal	1	0	0	0	**	16	0	0	0	**
20 Samaná	3	0	0	0	**	21	2	0	0	-100%
21 San Cristóbal	8	0	1	1	**	154	9	4	4	-56%
22 San Juan de la Maguana	2	0	0	0	**	35	2	0	0	-100%
23 San Pedro de Macorís	11	0	0	0	**	108	5	1	1	-80%
24 Sánchez Ramírez	1	0	0	0	**	39	2	0	0	-100%
25 Santiago	19	0	1	1	**	374	14	3	3	-79%
26 Santiago. Rodríguez	1	0	0	0	**	18	0	0	0	**
27 Valverde	3	0	0	0	**	54	3	0	0	-100%
28 Monseñor Nouel	6	1	0	0	-100%	37	3	0	0	-100%
29 Monte Plata	6	1	0	0	-100%	58	3	0	0	-100%
30 Hato mayor	5	0	0	0	**	15	1	0	0	-100%
31 San José de Ocoa	1	0	0	0	**	7	1	0	0	-100%
32 Santo Domingo	50	3	3	3	0%	693	33	4	4	-88%
No reporta provincia de residencia	0	0	0	0	**	182	15	0	0	-100%
Total defunciones residentes	172	10	8	8	-0.2	2716	133	27	27	-80%
Extranjera	1	0	0	0	**	0	1	0	0	-100%
TOTAL PAÍS	173	10	8	8	-20%	2716	134	27	27	-80%

Mortalidad Materna MM: en esta semana se notificaron siete casos de muertes maternas, para un acumulado de 8 muertes hasta la fecha. El Hospital con más casos notificados es la Maternidad Nuestra Sra. de La Altagracia (2).

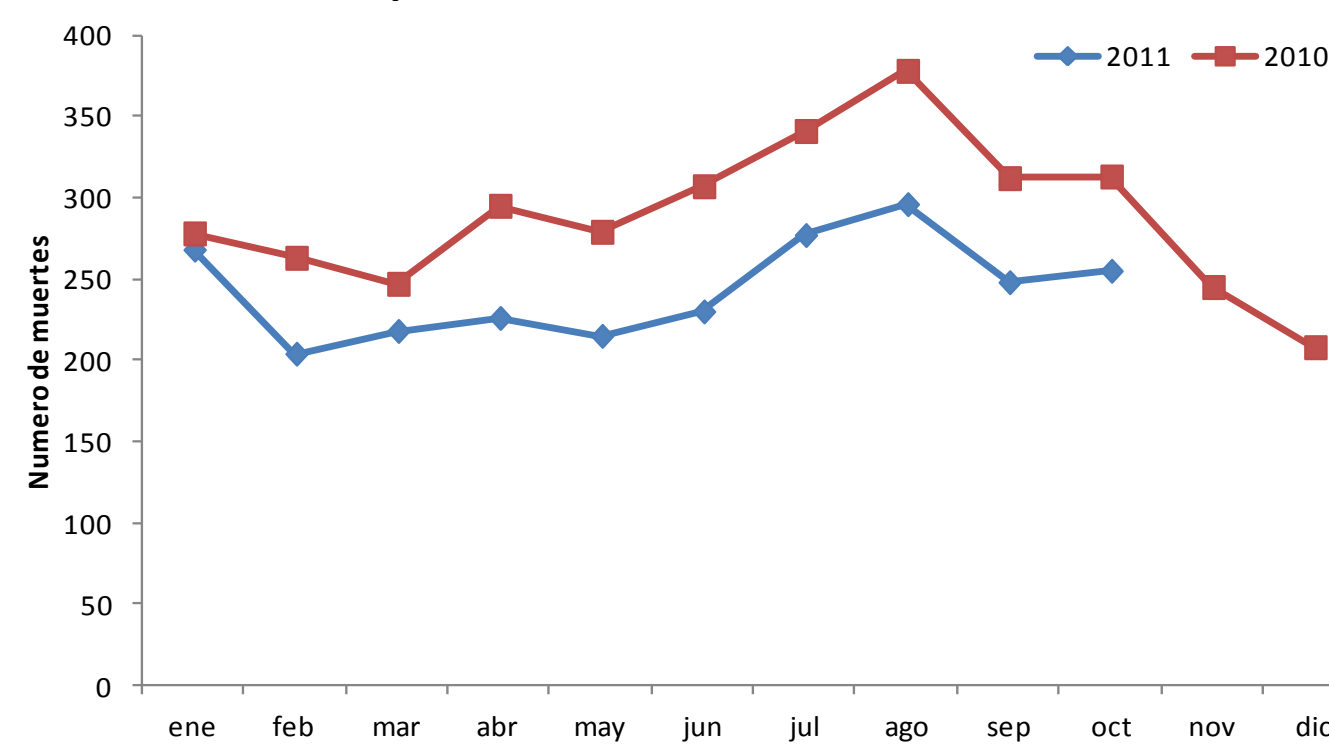
Mortalidad Infantil MI: en esta semana se notificaron 26 casos de MI, de los cuales 8 pertenecen a esta semana. El 50% es neonatal precoz.

Hospital de ocurrencia	Edad	Período	Causa	Municipio y provincia de residencia
Maternidad de Los Minas	26	Embarazo	Shock séptico post legrado	Boca Chica, Santo Domingo
Hosp. Maternidad Nuestra Sra. De La Altagracia	25	Embarazo	SIDA	Haina, Santo Domingo
Hosp. Luis E. Aybar	29	Embarazo	Embarazo ectópico roto	Santo Domingo Este, Santo Domingo
Hosp. Maternidad Nuestra Sra. De La Altagracia	24	Puerperio	Pendiente de Patología	La Descubierta, Independencia
Hosp. Jose Ma. Cabral y Báez	36	Puerperio	Sepsis puerperal	Santiago, Santiago
Hosp. Vinicio Calventi	22	Embarazo	Shock séptico post legrado	Santo Domingo Oeste, Santo Domingo
Hosp. Nuestra Sra. De la Altagracia	29	Puerperio	No reportado	Higüey, La Altagracia

Muertes Maternas según mes de ocurrencia, República Dominicana, 2010 - 2012



Muertes Infantiles según mes de ocurrencia, República Dominicana, 2010 - 2012





República Dominicana
Vice ministerio de Salud Colectiva
Dirección General de Epidemiología
Sistema Nacional de Vigilancia Epidemiológica



Red programática: Enfermedades Emergentes y Reemergentes, EER
Responsable: Dirección Nacional de Epidemiología
Programas involucrados: Programa Ampliado de Inmunizaciones y Programa de Inocuidad de Agua y Alimentos

Provincia	Cobertura de notificación semanal						Conjuntivitis				Hepatitis viral aguda				Enfermedad Transmitida por Alimentos				Parotiditis				Varicela			
	Notificaciones esperadas		SE 2		SE 1- 2		SE 2		SE 1- 2		SE 2		SE 1- 2		SE 2		SE 1- 2		SE 2		SE 1- 2		SE 2		SE 1- 2	
	SE 2	SE 1-2	2011	2012	2011	2012	2011	2012	2011	2012	2011	2012	2011	2012	2011	2012	2011	2012	2011	2012	2011	2012	2011	2012	2011	2012
01 Distrito Nacional	350	700	42%	18%	41%	19%	160	41	350	76	115	92	274	165	44	10	119	30	14	2	21	2	25	4	46	10
02 Azua	56	112	70%	39%	74%	48%	34	28	74	46	2	1	2	2	94	1	99	1	0	1	2	1	14	1	20	2
03 Baoruco	38	76	76%	29%	76%	34%	14	3	27	9	0	0	0	0	2	0	11	14	0	0	0	0	3	0	13	3
04 Barahona	63	126	83%	48%	83%	51%	18	4	34	9	5	1	5	1	16	4	36	10	1	0	3	0	2	1	2	4
05 Dajabón	33	66	91%	48%	89%	56%	13	13	19	18	1	0	2	0	6	1	19	4	0	0	0	0	0	0	1	0
06 Duarte	92	184	67%	17%	70%	26%	28	3	48	4	5	0	5	1	15	0	26	0	0	0	1	0	6	0	11	3
07 Elías Piña	30	60	67%	30%	70%	37%	3	5	8	7	0	0	0	0	0	0	1	11	0	0	0	0	0	5	0	5
08 El Seibo	27	54	89%	100%	91%	100%	11	5	24	8	0	0	4	0	7	4	11	7	0	0	1	0	1	8	3	9
09 Espaillat	43	86	98%	98%	95%	97%	9	7	16	14	8	4	14	5	12	11	20	20	0	0	0	0	8	1	12	3
10 Independencia	33	66	82%	52%	80%	52%	9	3	14	9	0	1	0	1	6	1	10	2	7	0	7	0	30	2	57	3
11 La Altagracia	79	158	49%	76%	68%	78%	5	19	32	32	0	0	1	0	6	4	8	11	0	0	7	0	1	1	3	4
12 La Romana	40	80	70%	53%	64%	41%	4	9	16	16	0	1	0	1	7	5	10	12	3	0	3	0	3	2	6	3
13 La Vega	93	186	68%	19%	68%	25%	24	15	44	38	7	1	11	2	44	4	49	7	0	0	2	0	7	0	16	0
14 María Trinidad Sánchez	38	76	84%	21%	86%	34%	10	6	27	9	1	0	1	0	8	1	27	5	0	0	0	0	0	0	3	2
15 Monte Cristi	44	88	86%	75%	86%	76%	13	11	28	21	0	0	0	1	11	10	62	28	0	1	3	3	16	2	42	3
16 Pedernales	16	32	56%	44%	59%	41%	8	3	13	3	0	0	1	0	4	2	19	2	0	1	0	1	2	4	2	4
17 Peravia	45	90	84%	82%	84%	87%	16	8	34	21	1	0	3	0	9	1	19	8	7	1	10	2	6	4	10	5
18 Puerto Plata	64	128	80%	59%	80%	66%	22	13	40	29	2	0	10	3	12	18	42	59	1	2	2	2	10	2	12	7
19 Hermanas Mirabal	33	66	94%	94%	94%	97%	5	4	11	6	1	0	1	0	5	3	8	8	0	0	0	0	4	0	8	3
20 Samaná	36	72	89%	42%	90%	47%	11	5	23	9	0	0	2	0	17	6	33	11	1	0	1	0	4	1	4	1
21 San Cristóbal	85	170	64%	52%	69%	55%	21	27	46	39	4	3	10	6	17	23	41	50	3	1	3	2	5	3	16	11
22 San Juan	88	176	66%	58%	68%	62%	24	12	59	21	4	2	14	8	1	1	9	6	0	0	2	1	9	1	26	2
23 San Pedro de Macorís	74	148	76%	30%	76%	32%	25	9	42	37	4	0	8	0	7	11	16	16	0	1	0	1	6	2	10	2
24 Sánchez Ramírez	43	86	88%	74%	87%	73%	32	17	66	26	1	6	1	7	6	2	14	8	0	0	1	0	1	3	5	3
25 Santiago	140	280	69%	53%	69%	57%	117	62	209	106	4	6	10	10	53	18	102	30	4	2	10	4	15	5	38	13
26 Santiago. Rodríguez	28	56	43%	46%	45%	50%	4	1	6	5	0	0	0	0	0	2	3	4	0	0	0	1	0	2	0	5
27 Valverde	48	96	81%	50%	81%	60%	15	5	31	15	1	1	2	1	3	2	11	4	0	0	1	0	1	5	2	7
28 Monseñor Nouel	47	94	64%	57%	63%	60%	11	8	18	13	0	0	1	1	1	8	3	9	0	0	0	0	2	3	2	6
29 Monte Plata	56	112	61%	13%	63%	25%	35	8	61	12	4	0	5	0	2	1	5	5	1	0	1	0	6	1	8	1
30 Hato Mayor	43	86	95%	74%	97%	76%	23	11	42	20	0	0	1	1	8	6	22	10	0	0	0	0	3	4	7	5
31 San Jose de Ocoa	32	64	94%	97%	94%	95%	4	3	14	4	0	3	0	3	5	7	13	12	0	0	0	0	1	0	2	0
32 Santo Domingo	281	562	51%	12%	49%	15%	177	48	358	90	36	10	59	21	54	29	105	45	9	2	11	3	26	4	100	5
TOTAL PAIS	2218	4436	66%	41%	67%	45%	905	416	1834	772	206	132	447	240	482	196	973	449	51	14	92	23	217	71	487	134

n.d.= no disponible

Cobertura de notificación semanal: para esta semana notificaron 914 centros de los 2218 abscritos, para una cobertura de un 41%. De las 32 provincias solo 5 notificaron por encima del 80%.

Para esta semana ocurrió un aumento significativo (≥25%) para la **Conjuntivitis** en La Altagracia; **Hepatitis Vírica Aguda** en Sánchez Ramírez; **Enfermedad Transmitida por Alimentos** en Monseñor Nouel, San Pedro de Macorís, Puerto Plata, San José de Ocoa y San Cristóbal y **Varicela** en Hato Mayor. La **Parotiditis Viral** no presentó alarmas en esta semana.