



El Boletín Epidemiológico Semanal es el instrumento de difusión oficial que utiliza la MSP para dar a conocer la situación epidemiológica de los eventos sujetos a notificación obligatoria que se

Enfermedades/eventos de vigilancia individual

- *Cólera
- *Dengue Clásico\Hemorrágico\SSD
- * Difteria
- *Enfermedad Febril Eruptiva
- *Enfermedad Febril Respiratoria (ETI-IRAG)
- *Enfermedad Meningocócica
- *Exposición Rábica\Rabia Humana
- * Malaria
- *Meningitis todas las formas
- *Parálisis Flácida\Poliomielitis
- *Tétanos Neonatal
- *Tétanos otras edades
- *Tosferina
- *Sintomático respiratorio/Tuberculosis
- *Muerte Infantil
- *Muerte Materna

Volumen

Boletín semanal

1

Desde el (01/01/2012) al (07/01/2012)

Dirección

C\ Santo Tomas de Aquino # 1, esq. Correa y Cidrón, Zona Universitaria, Distrito Nacional, Rep. Dominicana

Teléfonos:

809-686-9140

809-686-7347

809- 686-5337

1-809-200-4091

Fax: 809-689-8395

Email: sespas1@claro.net.do

Web:www.sespasdigepi.gob.do

Contenido

Enfermedades transmitidas por vectores

Enfermedades transmitidas por contacto directo

Enfermedades zoonóticas

Enfermedades prevenibles por vacunas

Influenza y otros virus respiratorios

Mortalidad infantil y materna

Situación Nacional de los Enfermedades Bajo Vigilancia Especial

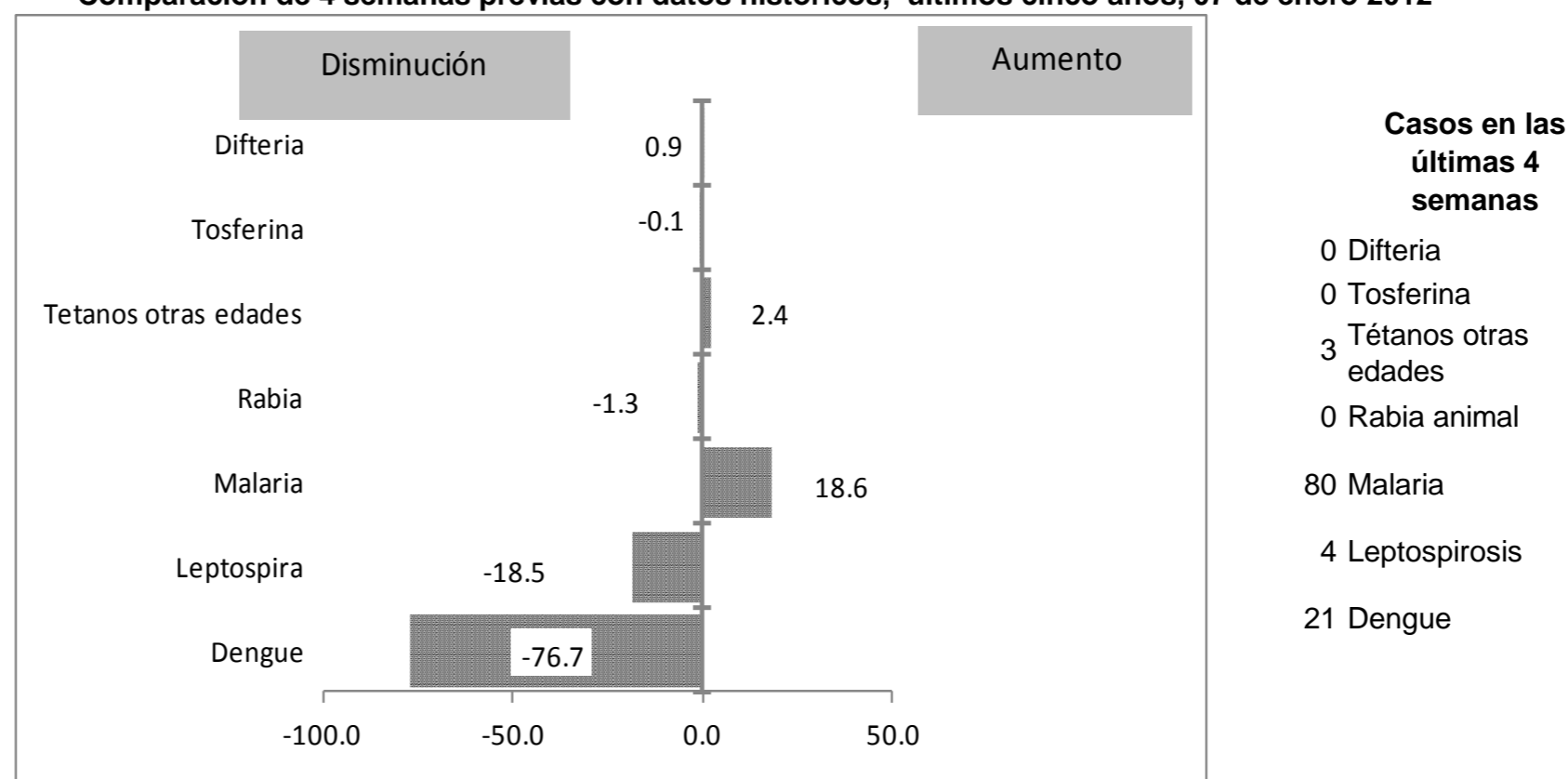
A nivel nacional el dengue, la rabia y la leptospirosis continúan bajo control comparando las últimas 4 semanas con el mismo período de cinco años anteriores.

La malaria presenta un incremento de 19% al comparar con el periodo de 4 semanas previas de los últimos cinco años. Este incremento ha sido a expensas de los casos detectados en las provincias de Dajabón y Pedernales las cuales están en alerta amarilla en esta semana.

Se mantiene la circulación del virus de la Rabia en las provincias de San Cristóbal y Santo Domingo .

En las ultimas 4 semanas predominan como agente causal de gripe la influenza A H1N1 estacional, Parainfluenza y Virus Sincitial Respiratorio

Grafico No. 1 Reporte de enfermedades seleccionadas de notificación obligatoria, República Dominicana. Comparación de 4 semanas previas con datos históricos, últimos cinco años, 07 de enero 2012



Alerta y Respuesta Rápida

Eventos de importancia nacional: Sismo: El jueves 5 de enero 2012, a las 5 :35:21 ocurrió un sismo de 5.2 en la escala de Richter al Sur de San José de Ocoa, a 17.33 km al sureste de Bani y a 57 km al oeste-suroeste de Santo Domingo, específicamente en la latitud 18.3 norte y 70 .5 oeste a una profundidad de 20 Km. De acuerdo a las evaluaciones realizadas no se han reportado daños mayores. El temblor provocó el agrietamiento de varios locales y viviendas del municipio de San José de Ocoa.

Brote de Cólera: Se detecta a través del sistema de Vigilancia Epidemiológico un brote en la provincia Duarte, que debuta con tres muertes en el Hospital San Vicente de Paul, masculinos todos de 32, 43 y 47 años de edad, dos de ellos positivos a V. Cholerae, y con nexos epidemiológicos comunitarios. Se establecieron las medidas de control.

Eventos de importancia internacional: No hubo novedad.



República Dominicana
Vice ministerio de Salud Colectiva
Dirección General de Epidemiología
Sistema Nacional de Vigilancia Epidemiológica



Red Programática: Enfermedades Emergentes y Reemergentes, EER

Responsable: Dirección General de Epidemiología

Programas involucrados: Dirección General de Epidemiología/ Programa Ampliado de Inmunizaciones

PROVINCIA	Meningitis (todas las formas)					Meningitis bacterianas								Enfermedad Meningocócica												
	Episodios		Tasas de incidencia x10.000 hab		Var. % de tasas	Numero de casos probables				Tasa incidencia		Var. % de tasas	Numero de defunciones				Numero de casos probables		Tasa incidencia		Var. % de tasas	Numero de defunciones				
	SE 1- 1		SE 1- 1			SE 1		SE 1- 1		SE 1- 1			SE 1		SE 1- 1		SE 1		SE 1- 1			SE 1		SE 1- 1		
	2011	2012	2011	2012	2011	2012	2011	2012	2011	2012	2011	2012	2011	2012	2011	2012	2011	2012	2011	2012	2011	2012	2011	2012		
01 Distrito Nacional	5	3	2.3	1.4	-41%	0	0	0	0	0.0	0.0	**	0	0	0	0	0	0	0	0.0	0.0	**	0	0	0	0
02 Azua	0	0	0.0	0.0	**	0	0	0	0	0.0	0.0	**	0	0	0	0	0	0	0	0.0	0.0	**	0	0	0	0
03 Baoruco	0	0	0.0	0.0	**	0	0	0	0	0.0	0.0	**	0	0	0	0	0	0	0	0.0	0.0	**	0	0	0	0
04 Barahona	1	0	2.6	0.0	-100%	0	0	0	0	0.0	0.0	**	0	0	0	0	0	0	0	0.0	0.0	**	0	0	0	0
05 Dajabón	0	0	0.0	0.0	**	0	0	0	0	0.0	0.0	**	0	0	0	0	0	0	0	0.0	0.0	**	0	0	0	0
06 Duarte	0	0	0.0	0.0	**	0	0	0	0	0.0	0.0	**	0	0	0	0	0	0	0	0.0	0.0	**	0	0	0	0
07 Elías Piña	0	0	0.0	0.0	**	0	0	0	0	0.0	0.0	**	0	0	0	0	0	0	0	0.0	0.0	**	0	0	0	0
08 El Seibo	0	0	0.0	0.0	**	0	0	0	0	0.0	0.0	**	0	0	0	0	0	0	0	0.0	0.0	**	0	0	0	0
09 Espaillat	0	0	0.0	0.0	**	0	0	0	0	0.0	0.0	**	0	0	0	0	0	0	0	0.0	0.0	**	0	0	0	0
10 Independencia	0	0	0.0	0.0	**	0	0	0	0	0.0	0.0	**	0	0	0	0	0	0	0	0.0	0.0	**	0	0	0	0
11 La Altagracia	0	0	0.0	0.0	**	0	0	0	0	0.0	0.0	**	0	0	0	0	0	0	0	0.0	0.0	**	0	0	0	0
12 La Romana	1	0	2.1	0.0	-100%	0	0	0	0	0.0	0.0	**	0	0	0	0	0	0	0	0.0	0.0	**	0	0	0	0
13 La Vega	0	0	0.0	0.0	**	0	0	0	0	0.0	0.0	**	0	0	0	0	0	0	0	0.0	0.0	**	0	0	0	0
14 María Trinidad Sánchez	0	0	0.0	0.0	**	0	0	0	0	0.0	0.0	**	0	0	0	0	0	0	0	0.0	0.0	**	0	0	0	0
15 Monte Cristi	0	0	0.0	0.0	**	0	0	0	0	0.0	0.0	**	0	0	0	0	0	0	0	0.0	0.0	**	0	0	0	0
16 Pedernales	0	0	0.0	0.0	**	0	0	0	0	0.0	0.0	**	0	0	0	0	0	0	0	0.0	0.0	**	0	0	0	0
17 Peravia	0	0	0.0	0.0	**	0	0	0	0	0.0	0.0	**	0	0	0	0	0	0	0	0.0	0.0	**	0	0	0	0
18 Puerto Plata	0	0	0.0	0.0	**	0	0	0	0	0.0	0.0	**	0	0	0	0	0	0	0	0.0	0.0	**	0	0	0	0
19 Hermanas Mirabal	0	0	0.0	0.0	**	0	0	0	0	0.0	0.0	**	0	0	0	0	0	0	0	0.0	0.0	**	0	0	0	0
20 Samaná	0	0	0.0	0.0	**	0	0	0	0	0.0	0.0	**	0	0	0	0	0	0	0	0.0	0.0	**	0	0	0	0
21 San Cristóbal	0	0	0.0	0.0	**	0	0	0	0	0.0	0.0	**	0	0	0	0	0	0	0	0.0	0.0	**	0	0	0	0
22 San Juan	0	0	0.0	0.0	**	0	0	0	0	0.0	0.0	**	0	0	0	0	0	0	0	0.0	0.0	**	0	0	0	0
23 San Pedro de Macorís	0	0	0.0	0.0	**	0	0	0	0	0.0	0.0	**	0	0	0	0	0	0	0	0.0	0.0	**	0	0	0	0
24 Sánchez Ramírez	0	0	0.0	0.0	**	0	0	0	0	0.0	0.0	**	0	0	0	0	0	0	0	0.0	0.0	**	0	0	0	0
25 Santiago	2	0	1.0	0.0	-100%	2	0	2	0	9.8	0.0	-100%	0	0	0	0	0	0	0	0.0	0.0	**	0	0	0	0
26 Santiago. Rodríguez	0	0	0.0	0.0	**	0	0	0	0	0.0	0.0	**	0	0	0	0	0	0	0	0.0	0.0	**	0	0	0	0
27 Valverde	0	0	0.0	0.0	**	0	0	0	0	0.0	0.0	**	0	0	0	0	0	0	0	0.0	0.0	**	0	0	0	0
28 Monseñor Nouel	0	0	0.0	0.0	**	0	0	0	0	0.0	0.0	**	0	0	0	0	0	0	0	0.0	0.0	**	0	0	0	0
29 Monte Plata	0	0	0.0	0.0	**	0	0	0	0	0.0	0.0	**	0	0	0	0	0	0	0	0.0	0.0	**	0	0	0	0
30 Hato Mayor	1	1	5.7	5.7	-1%	0	0	0	0	0.0	0.0	**	0	0	0	0	0	0	0	0.0	0.0	**	0	0	0	0
31 San Jose de Ocoa	0	0	0.0	0.0	**	0	0	0	0	0.0	0.0	**	0	0	0	0	0	0	0	0.0	0.0	**	0	0	0	0
32 Santo Domingo	1	1	0.2	0.2	-2%	0	0	0	0	0.0	0.0	**	0	0	0	0	0	0	0	0.0	0.0	**	0	0	0	0
Extranjera	0	0			**	0	0	0	0			**	0	0	0	0	0	0	0			**	0	0	0	0
TOTAL PAIS	11	10	0.6	0.5	-10%	2	0	2	0	1.0	0.0	-100%	0	0	0	0	0	0	0.0	0.0	**	0	0	0	0	

Meningitis Bacteriana: En la semana no se han notificado casos probables.

Enfermedad Meningocócica: Hasta la fecha no se han notificados casos.

(**) No casos año previo



República Dominicana
Ministerio de Salud Pública
Dirección General de Epidemiología
Sistema Nacional de Vigilancia Epidemiológica
Boletín epidemiológico semanal 1 año 2012

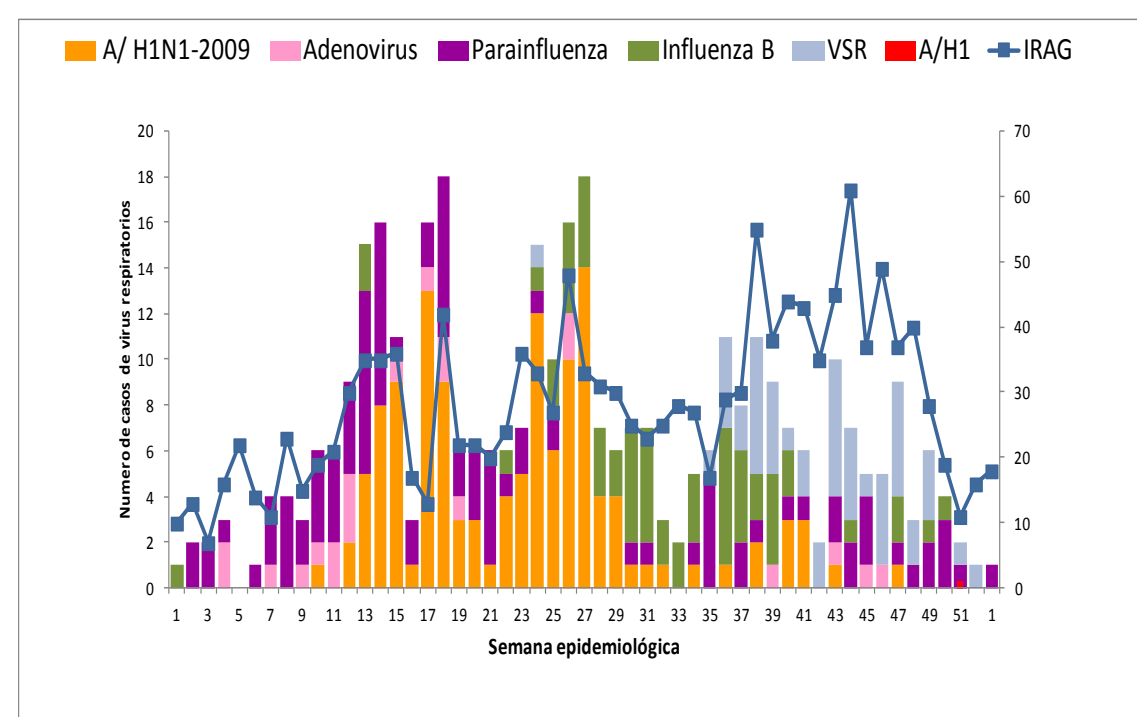


Red programática: Enfermedades Emergentes y Reemergentes, EER
Responsable: Dirección General de Epidemiología (DIGEPI)
Programas involucrados: Programa Ampliado de Inmunización y DIGEPI
Vigilancia de Influenza y otros virus respiratorios

Enfermedad febril respiratoria aguda

PROVINCIA	2011		2012		Var, % de tasas
	Casos	Tasas por 10,000 habitantes	Casos	Tasas por 10,000 habitantes	
01 Distrito Nacional	4455	2056.81	1264	576.26	-72%
02 Azua	2007	4263.46	226	474.95	-89%
03 Baoruco	881	3934.56	61	269.07	-93%
04 Barahona	1417	3643.34	441	1124.88	-69%
05 Dajabón	765	5905.58	250	1918.48	-68%
06 Duarte	1780	3076.79	185	318.12	-90%
07 Elías Piña	612	4374.55	52	368.64	-92%
08 El Seibo	833	4038.75	753	3609.11	-11%
09 Espaillat	1584	3449.65	1174	2539.55	-26%
10 Independencia	775	7192.70	231	2113.45	-71%
11 La Altagracia	797	1765.23	401	868.44	-51%
12 La Romana	291	606.66	52	107.06	-82%
13 La Vega	2936	3520.38	666	791.24	-78%
14 María Trinidad Sánchez	1074	3923.01	182	661.78	-83%
15 Monte Cristi	1555	6628.90	878	3708.85	-44%
17 Pedernales	395	7943.69	57	1129.62	-86%
17 Peravia	1823	4619.87	1142	2853.61	-38%
18 Puerto Plata	3014	4750.28	1603	2508.49	-47%
19 Hermanas Mirabal	1022	5134.88	572	2866.20	-44%
20 Samaná	242	1261.40	167	862.45	-32%
21 San Cristóbal	2962	2288.91	992	752.21	-67%
22 San Juan	1700	3608.35	1359	2889.85	-20%
23 San Pedro de Macorís	2010	3057.54	334	501.22	-84%
24 Sánchez Ramírez	1476	4899.18	524	1735.11	-65%
25 Santiago	4917	2410.58	2285	1105.35	-54%
26 Santiago Rodríguez	289	2745.99	172	1638.82	-40%
27 Valverde	1390	3749.68	466	1241.15	-67%
28 Monseñor Nouel	1237	3265.66	1301	3392.69	4%
29 Monte Plata	1243	3036.55	160	386.35	-87%
30 Hato Mayor	1103	6285.24	738	4184.13	-33%
31 San José de Ocoa	729	5472.66	450	3376.04	-38%
32 Santo Domingo	5926	1377.87	2280	521.35	-62%
Total PAÍS	53240	2765.55	21418	1098.89	-60%

Número de casos de virus respiratorios por tipo y de infección respiratoria aguda grave detectados a través de la vigilancia centinela, SE 01 del 2012



IRA: En esta semana han notificado 21,418 episodios de Infecciones Respiratorias Agudas, no se presenta incremento significativo en ningunas de las provincias. Con una cobertura de notificación de un 33% a nivel nacional. La vigilancia centinela de virus respiratorio reporta 1 para influenza. Mantenemos la exhortación a reforzar la vigilancia en los centros centinelas en especial por el cambio climático que estamos padeciendo.



República Dominicana
Vice ministerio de Salud Colectiva
Dirección General de Epidemiología



Sistema Nacional de Vigilancia Epidemiológica

Red programática: Enfermedades Emergentes y Reemergentes, EER
Responsable: Dirección General de Epidemiología (DIGEPI)
Programas involucrados: Programa de Salud Ambiental y DIGEPI

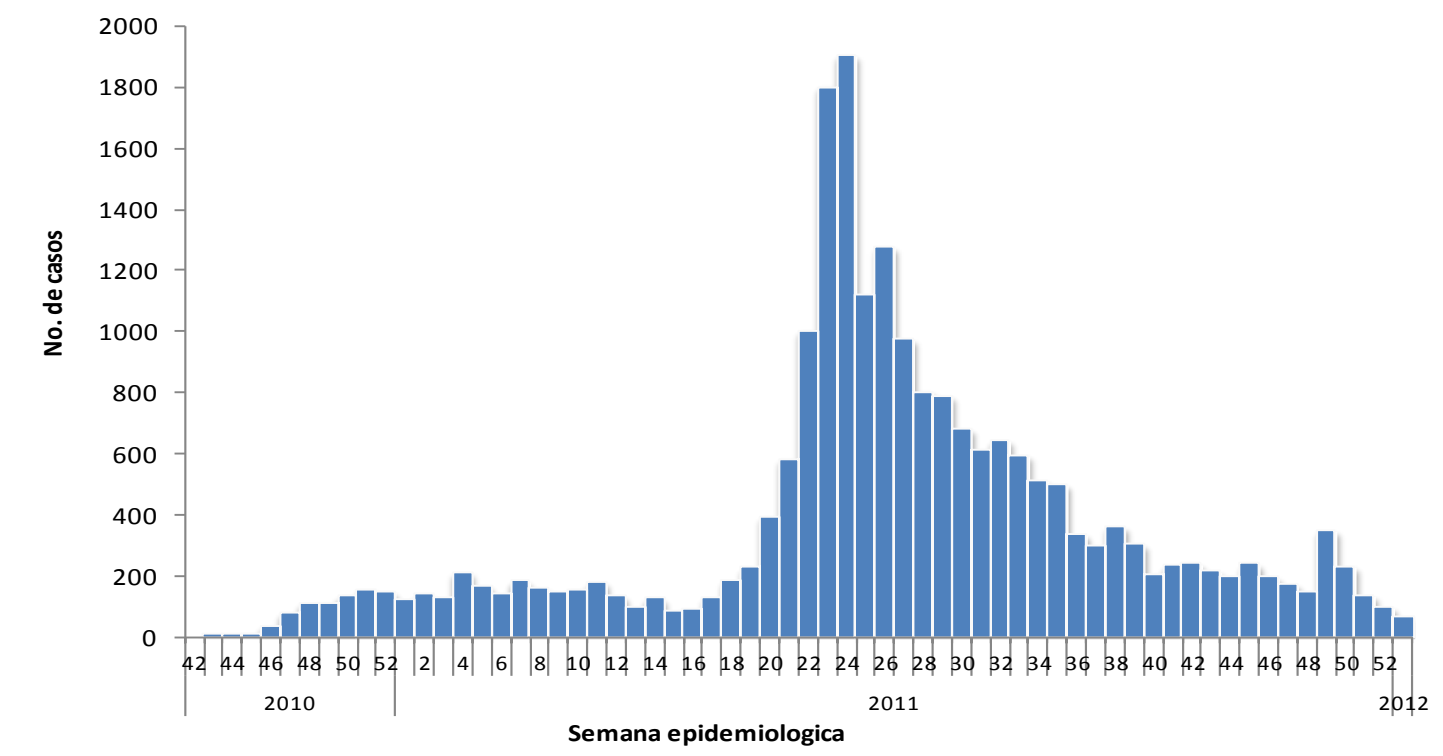
Alerta de brote

	No se ha demostrado circulación en las últimas dos semanas
	Se ha identificado casos aislados en las últimas dos semanas o brotes de enfermedad diarreica aguda
	Dos o mas comunidades con casos confirmados aislados
	Dos o mas casos con vinculo epidemiológico

Tendencia

→ Sin cambios ↑ Aumento ↓ Disminución

Curva epidémica de cólera, República Dominicana, actualizada hasta el 7/01/2012



Cólera: En la semana se notificaron 66 casos nuevos, de estos, fueron estudiados por laboratorio 13 y no se han reportado casos positivos a V. cholerae. Las provincias con mayor número de casos sospechosos son Distrito Nacional (31), Santo Domingo (15) y Monseñor Nouel (10). En esta semana se reporto una defunción sospechosa correspondiente a la semana 52 en un masculino de 64 años ocurrida en la emergencia del Hospital José María Cabral y Báez el 31 de diciembre 2011, no se tomo muestra para investigación de laboratorio y residia en Monte Cristi.

Provincia	Enfermedad diarreica aguda				Cólera														Alerta y tendencia	
	Episodios		Tasas de incidencia x10,000 hab		Casos sospechosos		Incidencia acumulada x 100 hab	Defunciones sospechosas y confirmadas		Defunciones confirmadas		Letalidad *		Casos hospitalizados		Número de casos investigados por el laboratorio		% Casos positivos		
	SE 1- 1		SE 1- 1		SE 45-2010 a la 1-2012	2012 SE-1		SE 45-2010 a la 1-2012	2012 SE-1	SE 45-2010 a la 1-2012	2012 SE-1	SE 45-2010 a la 1-2012	2012 SE-1	SE 45-2010 a la 1-2012	2012 SE-1	SE 45-2010 a la 1-2012	2012 SE-1	SE 45-2010 a la 1-2012		2012 SE-1
	2011	2012	2011	2012																
01 Distrito Nacional	91262	497	193867.5	1044.5	3082	31	0.27	65	0	23	0	2.1	0.0	2072	31	689	0	48%	**	→
02 Azua	12110	17	54083.4	75.0	420	0	0.17	9	0	5	0	2.1	**	395	0	396	0	58%	**	→
03 Baoruco	10852	19	27902.3	48.5	181	0	0.15	0	0	0	0	0.0	**	143	0	122	0	34%	**	→
04 Barahona	21905	135	169100.4	1036.0	198	0	0.10	2	0	1	0	1.0	**	182	0	193	0	41%	**	→
05 Dajabón	4867	49	8412.8	84.3	233	0	0.34	4	0	1	0	1.7	**	215	0	147	0	44%	**	→
06 Duarte	17846	74	127562.5	524.6	205	1	0.07	6	0	4	0	2.9	0.0	199	1	195	1	54%	0%	→
07Elias Piña	6763	7	32790.0	33.6	2422	0	3.30	13	0	4	0	0.5	**	1084	0	168	0	68%	**	→
08 El Seibo	7801	145	16989.1	313.7	329	0	0.30	6	0	2	0	1.8	**	318	0	189	0	42%	**	→
09 Espaillat	13720	252	127334.1	2305.6	151	2	0.06	2	0	0	0	1.3	0.0	129	2	146	1	24%	0%	→
10 Independencia	8134	60	18015.5	129.9	287	0	0.50	16	0	6	0	5.6	**	188	0	243	0	40%	**	→
11 La Altagracia	10050	115	20951.7	236.8	709	0	0.30	13	0	9	0	1.8	**	696	0	94	0	48%	**	→
12 La Romana	7232	9	8671.5	10.7	405	0	0.16	12	0	5	0	3.0	**	367	0	249	0	60%	**	→
13 La Vega	22848	176	83457.2	640.0	621	0	0.14	6	0	2	0	1.0	**	569	0	231	0	37%	**	→
14 María Trinidad Sánchez	13113	60	55900.2	253.5	26	0	0.02	1	0	1	0	3.8	**	25	0	26	0	62%	**	→
15 Monte Cristi	11662	151	234529.9	2992.5	180	0	0.15	2	0	1	0	1.1	**	162	0	175	0	39%	**	→
16 Pedernales	3695	19	9363.9	47.5	246	0	0.94	1	0	1	0	0.4	**	219	0	245	0	36%	**	→
17 Peravia	15027	183	23683.6	286.4	309	0	0.15	11	0	1	0	3.6	**	240	0	190	0	46%	**	→
18 Puerto Plata	17224	289	86539.4	1448.1	167	1	0.05	6	0	3	0	3.6	0.0	146	1	151	1	31%	0%	→
19 Hermanas Mirabal	6403	116	33375.0	599.1	63	0	0.06	1	0	0	0	1.6	**	54	0	52	0	25%	**	→
20 Samaná	4109	23	3175.3	17.4	100	3	0.10	0	0	0	0	0.0	0.0	96	3	86	3	43%	0%	→
21 San Cristóbal	43334	444	91979.1	944.1	1494	0	0.22	22	0	8	0	1.5	**	1402	0	428	0	37%	**	→
22 San Juan	24782	226	37697.5	339.2	1238	3	0.51	4	0	1	0	0.3	0.0	723	3	333	1	53%	0%	→
23 San Pedro de Macorís	23976	74	79581.8	245.0	1279	0	0.37	19	0	11	0	1.5	**	1263	0	386	0	58%	**	→
24 Sánchez Ramírez	14739	101	7225.9	48.9	44	0	0.03	2	0	0	0	4.5	**	42	0	43	0	49%	**	→
25 Santiago	33165	421	315124.2	4011.3	1388	0	0.13	35	0	17	0	2.5	**	1292	0	940	0	31%	**	→
26 Santiago Rodríguez	1521	20	4103.1	53.3	29	0	0.05	1	0	0	0	3.4	**	27	0	23	0	65%	**	→
27 Valverde	9537	65	25177.5	169.5	518	0	0.27	4	0	1	0	0.8	**	344	0	243	0	43%	**	→
28 Monseñor Nouel	13237	2028	32336.9	4897.0	644	10	0.32	1	0	0	0	0.2	0.0	441	10	218	2	24%	0%	→
29 Monte Plata	16293	48	92842.7	272.1	237	0	0.11	6	0	4	0	2.5	**	230	0	191	0	40%	**	→
30 Hato Mayor	11138	108	83613.8	810.2	329	0	0.36	1	0	0	0	0.3	**	246	0	112	0	22%	**	→
31 San José de Ocoa	6822	96	1586.2	22.0	172	0	0.25	0	0	0	0	0.0	**	164	0	168	0	13%	**	→
32 Santo Domingo	96510	863	5013.2	44.3	3932	15	0.17	100	0	45	0	2.5	0.0	3273	15	1921	4	43%	0%	→
Extranjera					30	0		1	0	0	0	3.3	**	14	0	16	0	56%	**	→
TOTAL PAIS	601677	6890	31254.1	353.5	21,668	66	0.21	372	0	156	0	1.7	0.0	16960	66	9009	13	42%	0%	

*Corresponde a la defunciones sospechosas y confirmadas sobre el total de casos sospechosos de cólera por 100



República Dominicana
Ministerio de Salud Pública
Dirección General de Epidemiología
Sistema Nacional de Vigilancia Epidemiológica
Boletín Epidemiológico Semanal 1 2012



Red Programática: Prevención y control de la mortalidad y morbilidad materna y de la niñez

Responsable: Dirección General de Epidemiología

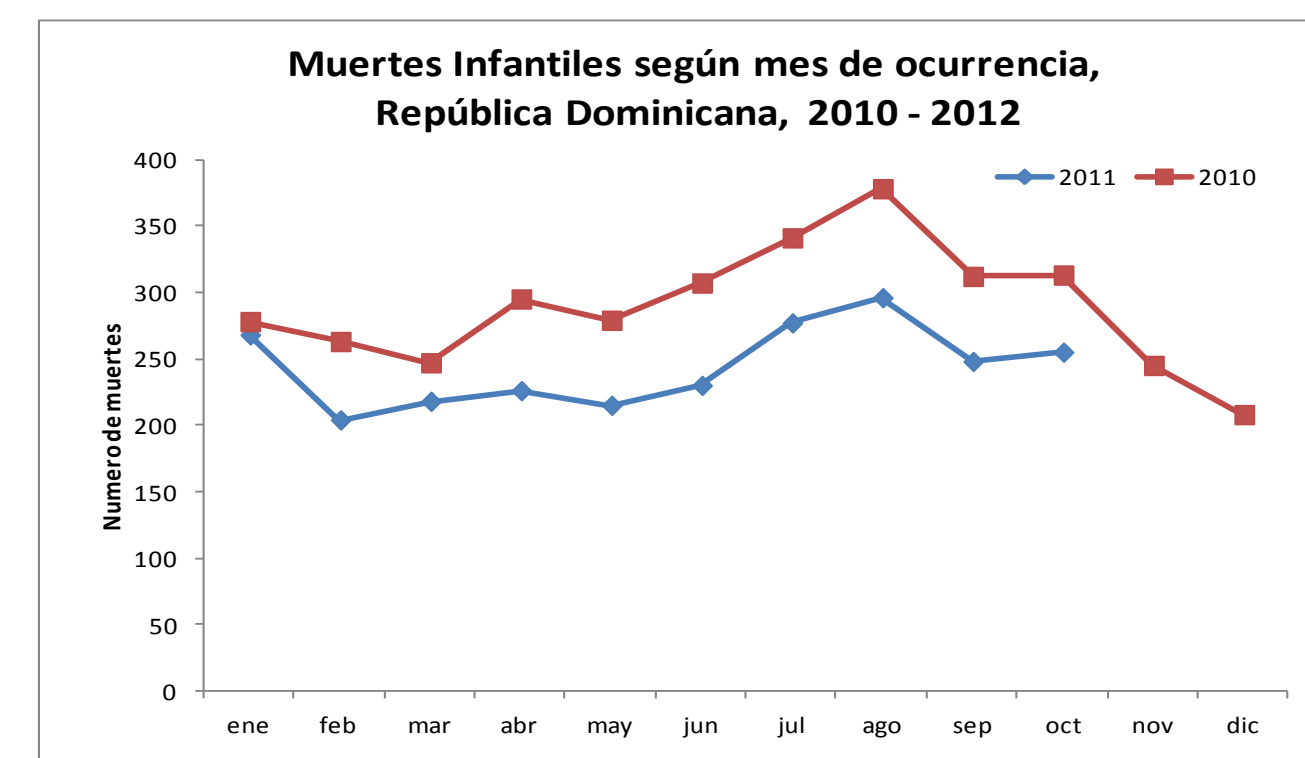
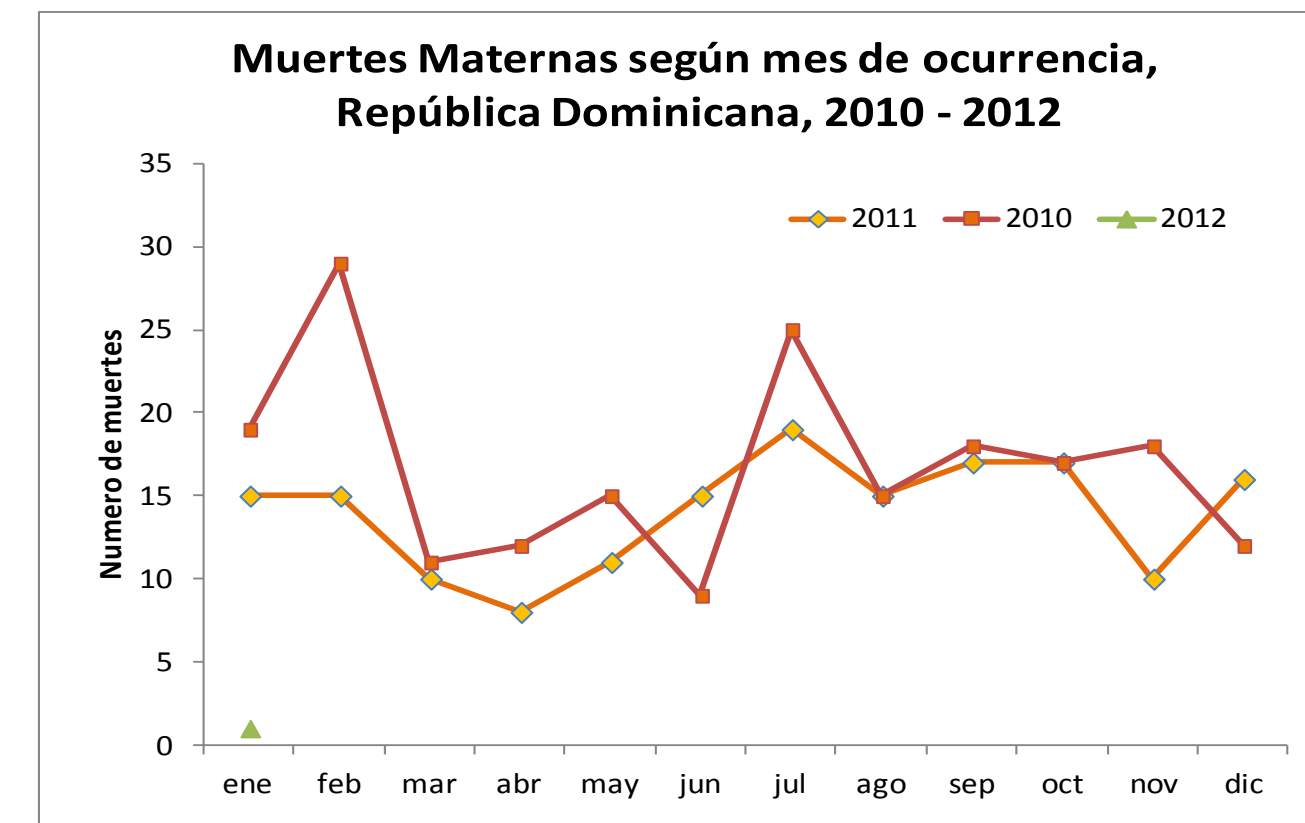
Programas involucrados: Dirección General Materno infantil

Muertes Maternas probables notificadas a la semana por provincia de residencia						Muertes infantiles notificadas a la semana por provincia de residencia				
Provincias	2011	2011	2012	Acumulad o al mes 2011	Var. % de casos	2011	2011	2012	Acumulad o al mes 2011	Var. % de casos
		Semana 1 a	Semana 1 a				Semana 1 a	Semana 1 a		
		1	1	Enero			1	1	Enero	
01 Distrito Nacional	17	0	1	1	**	239	3	0	0	-100%
02 Azua	1	0	0	0	**	50	1	0	0	-100%
03 Bahoruco	1	0	0	0	**	32	2	0	0	-100%
04 Barahona	1	0	0	0	**	76	2	0	0	-100%
05 Dajabón	1	0	0	0	**	15	0	0	0	**
06 Duarte	3	1	0	0	-100%	49	0	0	0	**
07 Elías Piña	1	0	0	0	**	10	1	0	0	-100%
08 El Seibo	1	0	0	0	**	10	0	0	0	**
09 Espaillat	0	0	0	0	**	48	0	0	0	**
10 Independencia	1	0	0	0	**	17	0	0	0	**
11 La Altagracia	5	0	0	0	**	56	0	0	0	**
12 La Romana	8	0	0	0	**	23	1	0	0	-100%
13 La Vega	4	0	0	0	**	96	4	0	0	-100%
14 María Trinidad Sánchez	3	0	0	0	**	38	1	0	0	-100%
15 Monte Cristi	1	0	0	0	**	39	0	0	0	**
16 Pedernales	0	0	0	0	**	3	0	0	0	**
17 Peravia	5	0	0	0	**	49	2	0	0	-100%
18 Puerto Plata	2	0	0	0	**	55	1	0	0	-100%
19 Hermanas Mirabal	2	0	0	0	**	16	0	0	0	**
20 Samaná	3	0	0	0	**	21	2	0	0	-100%
21 San Cristóbal	7	0	0	0	**	154	6	0	0	-100%
22 San Juan de la Maguana	2	0	0	0	**	35	1	0	0	-100%
23 San Pedro de Macorís	10	0	0	0	**	108	3	1	1	-67%
24 Sánchez Ramírez	1	0	0	0	**	39	1	0	0	-100%
25 Santiago	18	0	0	0	**	374	6	0	0	-100%
26 Santiago. Rodríguez	1	0	0	0	**	18	0	0	0	**
27 Valverde	3	0	0	0	**	54	3	0	0	-100%
28 Monseñor Nouel	6	0	0	0	**	37	3	0	0	-100%
29 Monte Plata	6	0	0	0	**	58	3	0	0	-100%
30 Hato mayor	7	0	0	0	**	15	0	0	0	**
31 San José de Ocoa	1	0	0	0	**	7	0	0	0	**
32 Santo Domingo	45	1	0	0	-100%	693	0	0	0	**
No reporta provincia de residencia	0	0	0	0	**	182	22	0	0	-100%
Total defunciones residentes	167	2	1	1	-0.5	2716	68	1	1	-99%
Extranjera	1	1	0	0	-100%	21		0	0	**
TOTAL PAÍS	168	3	1	1	-67%	2737	68	1	1	-99%

Mortalidad Materna MM: En esta semana se notificó un caso de muerte materna, residente en el Distrito Nacional.

Mortalidad Infantil MI: en esta semana se notificó 01 MI, con una notificación tardía de 1 centros de salud. Con un-99% de subnotificación en relación al mismo período del 2011.

Hospital de ocurrencia	Edad	Período	Causa	Municipio y provincia de residencia
Centro Medico Dominicano	34	Puerperio	Tromboembolismo pulmonar	Distrito Nacional /Area V





Red programática: Enfermedades Emergentes y Reemergentes, EER
Responsable: Dirección Nacional de Epidemiología
Programas involucrados: Programa Ampliado de Inmunizaciones y Programa de Inocuidad de Agua y Alimentos

Provincia	Cobertura de notificación semanal						Conjuntivitis				Hepatitis viral aguda				Enfermedad Transmitida por Alimentos				Parotiditis				Varicela			
	Notificaciones esperadas		SE 1		SE 1- 1		SE 1		SE 1- 1		SE 1		SE 1- 1		SE 1		SE 1- 1		SE 1		SE 1- 1		SE 1		SE 1- 1	
	SE 1	SE 1-1	2011	2012	2011	2012	2011	2012	2011	2012	2011	2012	2011	2012	2011	2012	2011	2012	2011	2012	2011	2012	2011	2012	2011	2012
01 Distrito Nacional	56	56	79%	13%	79%	13%	190	15	190	15	159	9	159	9	75	10	75	10	7	0	7	0	21	3	21	21
02 Azua	38	38	76%	8%	76%	8%	40	3	40	3	0	0	0	0	5	0	5	0	2	0	2	0	6	0	6	6
03 Baoruco	65	65	86%	34%	86%	34%	13	5	13	5	0	0	0	0	9	0	9	0	0	0	0	0	10	2	10	10
04 Barahona	33	33	88%	39%	88%	39%	16	4	16	4	0	0	0	0	20	4	20	4	2	0	2	0	0	0	0	0
05 Dajabón	350	350	39%	10%	39%	10%	6	4	6	4	1	0	1	0	13	2	13	2	0	0	0	0	1	0	1	1
06 Duarte	92	92	73%	16%	73%	16%	20	0	20	0	0	1	0	1	11	0	11	0	1	0	1	0	5	1	5	5
07 Elías Piña	27	27	93%	100%	93%	100%	5	0	5	0	0	0	0	0	1	0	1	0	0	0	0	0	0	0	0	0
08 El Seibo	30	30	73%	7%	73%	7%	13	3	13	3	4	0	4	0	4	3	4	3	1	0	1	0	2	1	2	2
09 Espaillat	43	43	93%	95%	93%	95%	7	7	7	7	6	1	6	1	8	9	8	9	0	0	0	0	4	2	4	4
10 Independencia	43	43	98%	53%	98%	53%	4	1	4	1	0	0	0	0	2	0	2	0	0	0	0	0	27	0	27	27
11 La Altagracia	33	33	76%	24%	76%	24%	27	11	27	11	1	0	1	0	2	4	2	4	7	0	7	0	2	3	2	2
12 La Romana	79	79	87%	72%	87%	72%	12	0	12	0	0	0	0	0	3	0	3	0	0	0	0	0	3	0	3	3
13 La Vega	40	40	58%	8%	58%	8%	20	6	20	6	4	1	4	1	5	1	5	1	2	0	2	0	9	0	9	9
14 María Trinidad Sánchez	93	93	68%	15%	68%	15%	17	2	17	2	0	0	0	0	19	3	19	3	0	0	0	0	3	0	3	3
15 Monte Cristi	38	38	87%	18%	87%	18%	15	9	15	9	0	1	0	1	51	13	51	13	3	2	3	2	26	1	26	26
16 Pedernales	47	47	62%	49%	62%	49%	5	0	5	0	1	0	1	0	15	0	15	0	0	0	0	0	0	0	0	0
17 Peravia	44	44	86%	68%	86%	68%	18	13	18	13	2	0	2	0	10	7	10	7	3	1	3	1	4	1	4	4
18 Puerto Plata	55	55	64%	7%	64%	7%	18	11	18	11	8	3	8	3	30	40	30	40	1	0	1	0	2	4	2	2
19 Hermanas Mirabal	16	16	63%	6%	63%	6%	6	1	6	1	0	0	0	0	3	5	3	5	0	0	0	0	4	3	4	4
20 Samaná	45	45	84%	78%	84%	78%	12	3	12	3	2	0	2	0	16	2	16	2	0	0	0	0	0	0	0	0
21 San Cristóbal	64	64	80%	58%	80%	58%	25	9	25	9	6	1	6	1	24	14	24	14	0	1	0	1	11	1	11	11
22 San Juan	32	32	97%	88%	97%	88%	35	9	35	9	10	6	10	6	8	5	8	5	2	1	2	1	17	0	17	17
23 San Pedro de Macorís	36	36	92%	31%	92%	31%	17	3	17	3	4	0	4	0	9	2	9	2	0	0	0	0	4	0	4	4
24 Sánchez Ramírez	85	85	74%	36%	74%	36%	34	7	34	7	0	0	0	0	8	5	8	5	1	0	1	0	4	0	4	4
25 Santiago	32	32	94%	94%	94%	94%	92	23	92	23	6	3	6	3	49	9	49	9	6	2	6	2	23	5	23	23
26 Santiago. Rodríguez	88	88	70%	58%	70%	58%	2	1	2	1	0	0	0	0	3	1	3	1	0	0	0	0	0	1	0	0
27 Valverde	73	73	77%	18%	77%	18%	16	5	16	5	1	0	1	0	8	1	8	1	1	0	1	0	1	1	1	1
28 Monseñor Nouel	43	43	86%	44%	86%	44%	7	3	7	3	1	0	1	0	2	1	2	1	0	0	0	0	0	2	0	0
29 Monte Plata	140	140	69%	48%	69%	48%	26	0	26	0	1	0	1	0	3	0	3	0	0	0	0	0	2	0	2	2
30 Hato Mayor	28	28	46%	36%	46%	36%	19	9	19	9	1	1	1	1	14	5	14	5	0	0	0	0	4	1	4	4
31 San Jose de Ocoa	305	305	44%	8%	44%	8%	10	1	10	1	0	0	0	0	8	5	8	5	0	0	0	0	1	0	1	1
32 Santo Domingo	48	48	81%	46%	81%	46%	181	72	181	72	23	22	23	22	51	51	51	51	2	9	2	9	74	7	74	74
TOTAL PAIS	2241	2241	67%	32%	67%	32%	928	240	928	240	241	49	241	49	489	202	489	202	41	16	41	16	270	39	270	270

n.d.= no disponible

Cobertura de notificación semanal: para esta semana notificaron 746 unidades de los 2,241 inscritos, para un 33% de cobertura.

No se presentan aumento en los eventos, limitado por la baja cobertura de notificación de la semana 1-2012