



El Boletín Epidemiológico Semanal es el instrumento de difusión oficial que utiliza la MSP para dar a conocer la situación epidemiológica de los eventos sujetos a notificación obligatoria que se

**Enfermedades/eventos de vigilancia individual**

- \*Cólera
- \*Dengue Clásico\Hemorrágico\SSD
- \* Difteria
- \*Enfermedad Febril Eruptiva
- \*Enfermedad Febril Respiratoria (ETI-IRAG)
- \*Enfermedad Meningocócica
- \*Exposición Rábica\Rabia Humana
- \* Malaria
- \*Meningitis todas las formas
- \*Parálisis Flácida\Poliomielitis
- \*Tétanos Neonatal
- \*Tétanos otras edades
- \*Tosferina
- \*Sintomático respiratorio/Tuberculosis
- \*Muerte Infantil
- \*Muerte Materna

**Volumen**

**Boletín semanal**  
**47**

Desde el (20/11/2011) al (26/11/2011)

**Dirección**

C\ Santo Tomas de Aquino # 1, esq. Correa y Cidrón, Zona Universitaria, Distrito Nacional, Rep. Dominicana

**Teléfonos:**

809-686-9140

809-686-7347

809- 686-5337

1-809-200-4091

Fax: 809-689-8395

Email: sspas1@claro.net.do

Web:www.sspasdigepi.gob.do

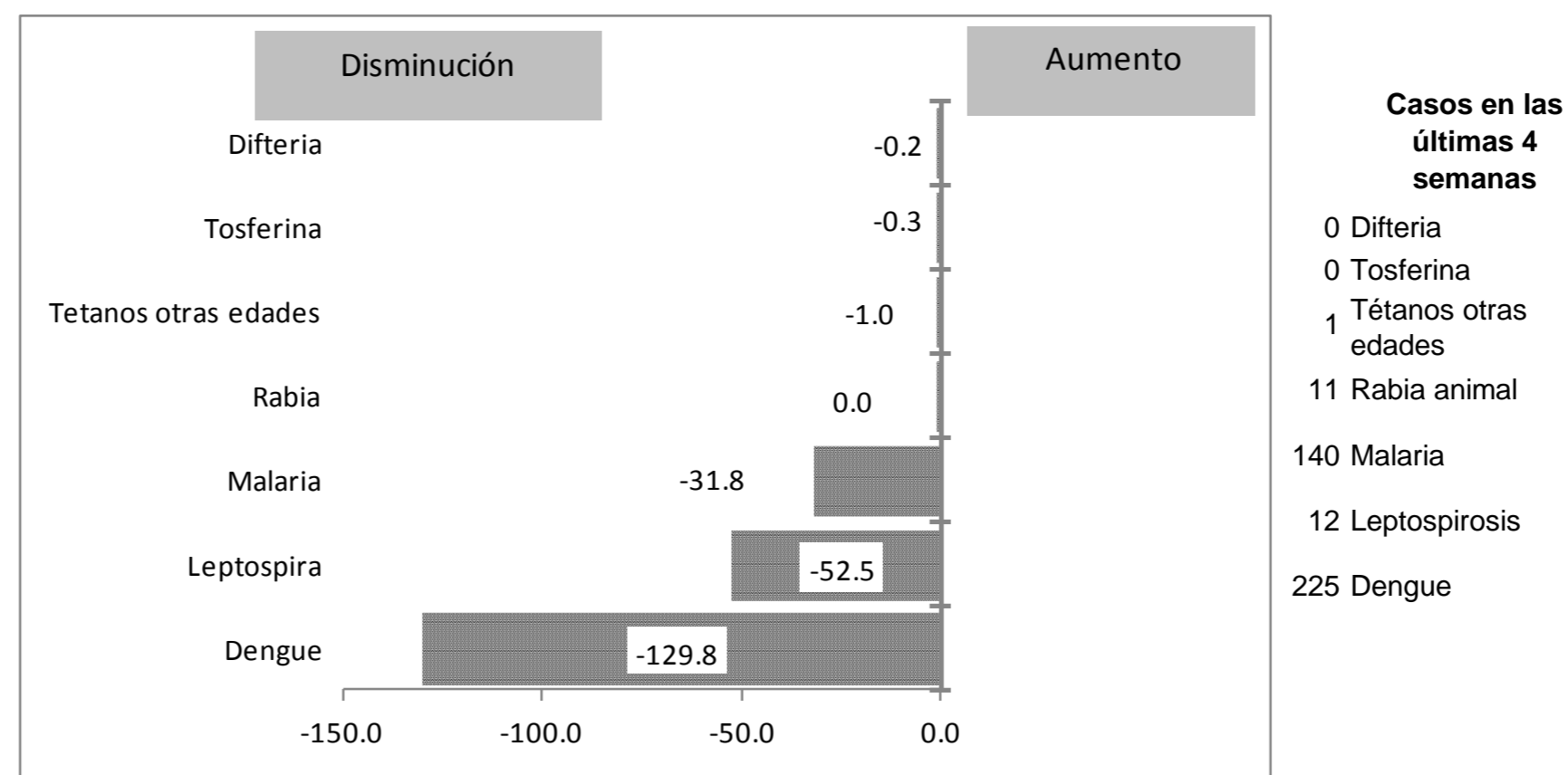
**Contenido**

- Enfermedades transmitidas por vectores
- Enfermedades transmitidas por contacto directo
- Enfermedades zoonóticas
- Enfermedades prevenibles por vacunas
- Influenza y otros virus respiratorios
- Mortalidad infantil y materna

**Situación Nacional de los Enfermedades Bajo Vigilancia Especial**

En esta semana se hace la observación que la provincia de Santo Domingo continúa presentando el mayor número de casos probables de leptospirosis, le sigue en ese mismo orden el Distrito Nacional. Aunque el número de casos de dengue esta en disminución la positividad va en aumento, en las últimas 4 semanas en Santo Domingo, San Pedro de Macorís, La Vega, Distrito Nacional, Monseñor Nouel, Puerto Plata, San Cristóbal y Valverde. En Malaria tres provincias estan en alerta amarilla para esta semana, Dajabon, Azua y Valverde, aportando el mayor número de casos en las últimas 4 semanas. A nivel nacional, de manera general todas las enfermedades de notificación obligatoria, continúan con niveles de incidencia bajos en comparación con el mismo período de cinco años anteriores.

**Grafico No. 1 Reporte de enfermedades seleccionadas de notificación obligatoria, República Dominicana. Comparación de 4 semanas previas con datos históricos, últimos cinco años, 26 de noviembre 2011**



**Alerta y Respuesta Rápida**

**Eventos de importancia nacional:** No hubo novedad

**Eventos de importancia internacional:** Fuente: OMS. Ante el reciente hallazgo de carbapenemasas de tipo New Delhi metalobetalactamasa (NDM) en aislamientos de Klebsiella pneumoniae en Guatemala, la Organización Panamericana de la Salud/Organización Mundial de la Salud (OPS) lanza una alerta epidemiológica que enfatiza la importancia de la vigilancia y detección de este mecanismo de resistencia en la Región, que incrementa la morbilidad y mortalidad de las infecciones asociadas a la atención de salud.

Fuente: OMS; El 7 de noviembre de 2011, el Centro Nacional de Enlace para el RSI de Paraguay informó sobre la ocurrencia de un conglomerado de seis casos infección respiratoria aguda grave en la localidad de Presidente Franco, departamento de Alto Paraná.



**República Dominicana**  
**Vice ministerio de Salud Colectiva**  
**Dirección General de Epidemiología**  
**Sistema Nacional de Vigilancia Epidemiológica**



**Red programática:** Enfermedades Transmitida por Vectores  
**Responsable:** Centro Nacional de Control de Enfermedades Tropicales  
**Programas involucrados:** Programa de Prevención y Control de Malaria, Dengue y otras Enfermedades Transmitidas por Vectores

Alerta de brote

	Sin casos y/o evidencia de circulación
	Menos de 1 caso/1000 habitantes o circulación de agente demostrada en las últimas cuatro semanas
	1 a 10 casos/1000 habitantes y circulación de agente
	Mas de 10 casos/1000 habitantes y circulación de agente

**Tendencia**  
 → Sin cambios    ↑ Aumento    ↓ Disminución

PROVINCIA	DENGUE																	MALARIA														
	Número de casos probables				% de casos confirmados				Número de casos de dengue hemorrágico				Número de defunciones				Tasa incidencia		Var. % de tasas	Alerta y tendencia	Numero de casos confirmados				Numero de defunciones				Tasa incidencia		Var. % de tasas	Alerta y tendencia
	SE 47		SE 1- 47		SE 41-45		SE 1- 47		SE 47		SE 1- 47		SE 47		SE 1-47		SE 1- 47				SE 47		SE 1- 47		SE 47		SE 1- 47		SE 1- 47			
	2010	2011	2010	2011	2010	2011	2010	2011	2010	2011	2010	2011	2010	2011	2010	2011	2010	2011	2010	2011	2010	2011	2010	2011	2010	2011	2010	2011	2010	2011	2011	
01 Distrito Nacional	3	0	713	211	48%	40%	60%	44%	0	0	42	2	0	0	4	1	71.0	20.7	-71%	↓	0	0	41	5	0	0	0	0	4.1	0.5	-88%	↓
02 Azua	1	0	280	49	89%	0%	73%	24%	0	0	9	2	0	0	0	0	128.0	22.1	-83%	→	9	9	165	111	0	0	3	0	75.4	50.2	-33%	↓
03 Baoruco	0	0	59	3	100%	0%	70%	33%	0	0	4	0	0	0	0	0	56.8	2.9	-95%	→	1	0	8	41	0	0	0	0	7.7	39.0	406%	↑
04 Barahona	0	0	60	19	67%	0%	76%	47%	0	0	9	2	0	0	0	0	33.1	10.4	-69%	↓	0	0	9	15	0	0	0	1	5.0	8.2	65%	↑
05 Dajabón	2	0	120	5	56%	0%	55%	60%	0	0	9	0	0	0	0	0	198.3	8.2	-96%	→	21	3	511	256	0	0	1	2	844.4	420.5	-50%	↓
06 Duarte	1	0	321	72	22%	0%	60%	22%	0	0	12	1	0	0	2	0	118.7	26.5	-78%	↑	0	0	2	2	0	0	0	0	0.7	0.7	-1%	↓
07Eliás Piña	0	0	10	0	50%	0%	50%	0%	0	0	1	0	0	0	0	0	15.3	0.0	-100%	→	2	0	52	38	0	0	0	0	79.8	57.8	-28%	↓
08 El Seibo	3	0	159	11	67%	0%	59%	33%	0	0	9	1	0	0	0	0	166.0	11.3	-93%	→	0	0	25	9	0	0	0	0	26.1	9.3	-64%	↓
09 Espaillat	7	0	549	67	57%	0%	60%	38%	0	0	29	1	0	0	1	0	256.2	31.0	-88%	↓	0	0	3	7	0	0	1	1.4	3.2	132%	↑	
10 Independencia	0	0	30	4	0%	0%	50%	50%	0	0	0	1	0	0	0	0	60.1	7.9	-87%	→	0	0	6	119	0	0	2	12.0	235.0	1855%	↑	
11 La Altagracia	0	0	37	3	100%	0%	71%	67%	0	0	3	0	0	0	0	0	17.8	1.4	-92%	→	0	0	58	42	0	0	0	0	28.0	19.8	-29%	↓
12 La Romana	2	0	228	17	89%	100%	67%	12%	1	0	30	0	0	0	0	0	102.4	7.5	-93%	↓	0	0	18	1	0	0	0	0	8.1	0.4	-95%	↓
13 La Vega	10	0	639	178	70%	15%	65%	52%	0	0	68	3	0	0	3	0	164.6	45.4	-72%	↑	0	0	11	4	0	0	0	0	2.8	1.0	-64%	↓
14 María Trinidad Sánchez	0	0	138	37	30%	0%	54%	63%	0	0	6	1	0	0	0	0	107.8	28.8	-73%	→	0	0	0	0	0	0	0	0	0.0	0.0	**	→
15 Monte Cristi	0	0	344	51	40%	50%	57%	23%	0	0	31	2	0	0	1	0	315.0	46.3	-85%	↑	2	0	107	45	1	0	2	0	98.0	40.8	-58%	↓
16 Pedernales	0	0	16	6	100%	0%	75%	67%	0	0	3	0	0	0	0	0	69.5	25.7	-63%	→	0	0	8	11	0	0	1	0	34.7	47.1	35%	↑
17 Peravia	2	0	380	58	91%	0%	84%	57%	1	0	84	9	0	0	4	0	207.9	31.3	-85%	↓	0	0	9	0	0	0	0	0	4.9	0.0	-100%	↓
18 Puerto Plata	8	0	455	90	70%	47%	53%	34%	0	0	18	2	0	0	2	0	153.7	30.2	-80%	→	0	0	9	1	0	0	0	0	3.0	0.3	-89%	↓
19 Hermanas Mirabal	4	0	424	133	63%	22%	70%	13%	0	0	15	0	0	0	1	0	454.3	142.2	-69%	↑	0	0	3	0	0	0	0	0	3.2	0.0	-100%	↓
20 Samaná	0	0	45	8	0%	0%	59%	14%	0	0	1	0	0	0	0	0	50.4	8.9	-82%	→	0	0	0	0	0	0	0	0	0.0	0.0	**	→
21 San Cristóbal	6	0	657	120	78%	9%	70%	37%	0	0	57	7	0	0	3	0	110.1	19.7	-82%	↓	1	0	48	6	0	0	0	0	8.0	1.0	-88%	↓
22 San Juan	0	0	150	17	33%	0%	44%	19%	0	0	4	0	0	0	0	0	67.6	7.7	-89%	→	5	0	156	27	0	0	2	0	70.3	12.2	-83%	↓
23 San Pedro de Macorís	1	0	123	84	29%	8%	53%	34%	0	0	14	2	0	0	0	0	40.4	27.2	-33%	↓	2	0	22	2	0	0	0	0	7.2	0.6	-91%	↓
24 Sánchez Ramírez	1	0	159	20	100%	0%	81%	36%	0	0	29	1	0	0	1	0	112.6	14.1	-87%	→	0	0	0	1	0	0	1	0	0.0	0.7	**	→
25 Santiago	14	0	2432	247	80%	0%	78%	34%	1	0	273	11	0	0	16	0	257.2	25.8	-90%	↓	0	0	23	27	0	0	1	0	2.4	2.8	16%	↑
26 Santiago. Rodríguez	0	0	27	4	0%	0%	78%	0%	0	0	5	0	0	0	1	0	54.4	8.1	-85%	↓	0	0	6	4	0	0	0	0	12.1	8.1	-33%	↓
27 Valverde	0	0	257	50	75%	40%	63%	43%	0	0	30	1	0	0	3	0	149.5	28.7	-81%	↓	4	8	199	102	0	0	1	2	115.7	58.5	-49%	↓
28 Monseñor Nouel	0	0	450	66	80%	18%	74%	40%	0	0	44	2	0	0	4	0	256.0	37.1	-86%	↓	0	0	0	0	0	0	0	0	0.0	0.0	**	→
29 Monte Plata	0	0	219	18	100%	0%	82%	6%	0	0	25	0	0	0	0	0	115.2	9.4	-92%	→	0	0	0	1	0	0	0	0	0.0	0.5	**	→
30 Hato Mayor	0	0	107	16	0%	0%	58%	21%	0	0	2	2	0	0	0	0	130.4	19.4	-85%	→	0	0	6	1	0	0	0	0	7.3	1.2	-83%	↓
31 San José de Ocoa	1	0	142	16	100%	0%	83%	9%	0	0	19	0	0	0	0	0	227.0	25.6	-89%	→	0	0	0	0	0	0	0	0	0.0	0.0	**	→
32 Santo Domingo	13	2	2086	360	63%	29%	64%	34%	3	0	183	30	0	0	2	1	105.0	17.8	-83%	↓	0	0	230	60	0	0	1	2	11.6	3.0	-74%	↓
Extranjera																			**		39	11	430	481	0	0	0	0			**	
<b>TOTAL PAÍS</b>	<b>79</b>	<b>2</b>	<b>11816</b>	<b>2040</b>	<b>69%</b>	<b>25%</b>	<b>68%</b>	<b>35%</b>	<b>6</b>	<b>0</b>	<b>1068</b>	<b>83</b>	<b>0</b>	<b>0</b>	<b>48</b>	<b>2</b>	<b>132.3</b>	<b>22.5</b>	<b>-83%</b>		<b>86</b>	<b>31</b>	<b>2165</b>	<b>1419</b>	<b>1</b>	<b>0</b>	<b>13</b>	<b>10</b>	<b>24.2</b>	<b>15.7</b>	<b>-35%</b>	<b>↓</b>

Casos de enf. febriles hemorrágicas			
Enfermedad	2009	2010	2011
Dengue hemorrágico	995	1110	83
Fiebre amarilla	0	0	0
Fiebre de Nilo de Oeste	0	0	0

(\*\*) No casos año previo

**Dengue:** en esta semana se notificaron 66 casos todos clásicos, solo 2 casos clásico pertenecen a esta semana. En lo que va de año se han reportado 2,040 casos de dengue incluyendo 83 hemorrágicos y 2 defunciones. Desde la semana 24 continúa en aumento la positividad de los casos confirmados con relación al comportamiento de principio de año. Las Provincias que en las últimas cuatro semanas tienen la circulación más activas son: Puerto Plata, San Cristóbal, Santo Domingo, San Pedro de Macorís, La Vega, Distrito Nacional, y Monseñor Nouel.

**Malaria:** en esta semana fueron reportados 31 casos nuevos, de los cuales, 20 pertenecen a las provincias Azua, Dajabón y Valverde que se encuentra en alerta amarilla por presentar uno a diez casos por cada mil habitantes. Los 11 casos restantes fueron importados desde Haití. El total acumulado de casos detectados durante el presente año es de 1,419, cifra que representa una disminución del 35% con relación al mismo período del año pasado.



República Dominicana  
Vice ministerio de Salud Colectiva  
Dirección General de Epidemiología



Sistema Nacional de Vigilancia Epidemiológica

PROVINCIA	Meningitis (todas las formas)					Meningitis bacterianas								Enfermedad Meningocócica													
	Episodios		Tasas de incidencia x10.000 hab		Var. % de tasas	Numero de casos probables				Tasa incidencia		Var. % de tasas	Numero de defunciones				Numero de casos probables				Tasa incidencia		Var. % de tasas	Numero de defunciones			
	SE 1- 47		SE 1- 47			SE 47		SE 1- 47		SE 1- 47			SE 47		SE 1- 47		SE 47		SE 1- 47		SE 1- 47						
	2010	2011	2010	2011	2010	2011	2010	2011	2010	2011	2010	2011	2010	2011	2010	2011	2010	2011	2010	2011	2010	2011	2010	2011			
01 Distrito Nacional	315	412	2.83	3.71	31%	0	0	13	16	1.3	1.6	21%	0	0	2	1	0	0	1	2	0.1	0.2	97%	0	0	0	0
02 Azua	10	10	0.41	0.41	0%	0	0	1	4	0.5	1.8	296%	0	0	0	1	0	0	1	0	0.5	0.0	-100%	0	0	1	0
03 Baoruco	4	13	0.35	1.13	225%	0	0	1	0	1.0	0.0	-100%	0	0	0	0	0	0	0	0.0	0.0	**	0	0	0	0	
04 Barahona	12	5	0.60	0.25	-58%	0	0	3	3	1.7	1.6	-1%	0	0	1	0	0	0	0	0.0	0.0	**	0	0	0	0	
05 Dajabón	2	1	0.30	0.15	-50%	0	0	1	2	1.7	3.3	99%	0	0	1	1	0	0	0	0.0	0.0	**	0	0	0	0	
06 Duarte	6	9	0.20	0.30	50%	0	0	1	0	0.4	0.0	-100%	0	0	1	0	0	0	4	0	1.5	0.0	-100%	0	0	3	0
07 Elías Piña	1	3	0.14	0.42	200%	0	0	0	1	0.0	1.5	**	0	0	0	0	0	0	0	0.0	0.0	**	0	0	0	0	
08 El Seibo	1	5	0.09	0.47	400%	0	0	1	0	1.0	0.0	-100%	0	0	0	0	0	0	0	0.0	0.0	**	0	0	0	0	
09 Espaillat	24	1	1.01	0.04	-96%	0	0	6	2	2.8	0.9	-67%	0	0	2	2	0	0	0	0.0	0.0	**	0	0	0	0	
10 Independencia	7	5	1.27	0.91	-29%	0	0	0	0	0.0	0.0	**	0	0	0	0	0	0	0	0.0	0.0	**	0	0	0	0	
11 La Altagracia	9	0	0.39	0.00	-100%	0	0	1	2	0.5	0.9	95%	0	0	0	0	0	0	0	0.0	0.0	**	0	0	0	0	
12 La Romana	13	16	0.53	0.65	23%	0	0	2	1	0.9	0.4	-51%	0	0	0	0	0	1	0	0.4	0.0	-100%	0	0	0	0	
13 La Vega	15	15	0.35	0.35	0%	0	0	2	1	0.5	0.3	-50%	0	0	0	0	0	1	1	0.3	0.3	-1%	0	0	1	0	
14 María Trinidad Sánchez	0	2	0.00	0.14	**	0	0	0	0	0.0	0.0	**	0	0	0	0	0	0	0	0.0	0.0	**	0	0	0	0	
15 Monte Cristi	0	0	0.00	0.00	**	0	0	1	1	0.9	0.9	-1%	0	0	0	0	0	0	0	0.0	0.0	**	0	0	0	0	
16 Pedernales	2	7	0.78	2.75	250%	0	0	0	1	0.0	4.3	**	0	0	0	0	0	0	0	0.0	0.0	**	0	0	0	0	
17 Peravia	1	7	0.05	0.35	600%	0	0	2	2	1.1	1.1	-1%	0	0	1	0	0	0	1	0.5	0.0	-100%	0	0	1	0	
18 Puerto Plata	5	3	0.15	0.09	-40%	0	0	0	2	0.0	0.7	**	0	0	0	0	0	0	1	0.0	0.3	**	0	0	0	1	
19 Hermanas Mirabal	5	0	0.48	0	-100%	0	0	0	0	0.0	0.0	**	0	0	0	0	0	0	0	0.0	0.0	**	0	0	0	0	
20 Samaná	0	2	0.00	0.20	**	0	0	1	2	1.1	2.2	98%	0	0	0	0	0	0	0	0.0	0.0	**	0	0	0	0	
21 San Cristóbal	23	24	0.35	0.36	4%	0	0	4	11	0.7	1.8	170%	0	0	1	1	0	0	1	2	0.2	0.3	96%	0	0	1	1
22 San Juan	5	9	0.20	0.37	80%	0	0	0	0	0.0	0.0	**	0	0	0	0	0	2	0	0.9	0.0	-100%	0	0	2	0	
23 San Pedro de Macorís	9	1	0.27	0.03	-89%	0	0	1	4	0.3	1.3	294%	0	0	0	0	0	0	1	0.0	0.3	**	0	0	0	0	
24 Sánchez Ramírez	1	4	0.06	0.26	300%	0	0	2	2	1.4	1.4	0%	0	0	0	0	0	0	1	0.0	0.7	**	0	0	0	1	
25 Santiago	129	60	1.23	0.57	-53%	0	0	19	13	2.0	1.4	-33%	0	0	6	1	0	0	4	4	0.4	0.4	-1%	0	0	0	1
26 Santiago. Rodríguez	0	0	0.00	0.00	**	0	0	0	0	0.0	0.0	**	0	0	0	0	0	0	0	0.0	0.0	**	0	0	0	0	
27 Valverde	0	1	0.00	0.05	**	0	0	3	0	1.7	0.0	-100%	0	0	1	0	0	0	0	0.0	0.0	**	0	0	0	0	
28 Monseñor Nouel	1	4	0.05	0.21	300%	0	0	1	2	0.6	1.1	97%	0	0	1	0	0	0	0	0.0	0.0	**	0	0	0	0	
29 Monte Plata	8	6	0.38	0.29	-25%	1	0	2	6	1.1	3.1	196%	0	0	0	1	0	0	1	0	0.5	0.0	-100%	0	0	1	0
30 Hato Mayor	10	1	1.10	0.11	-90%	0	0	0	1	0.0	1.2	**	0	0	0	0	0	0	0	0.0	0.0	**	0	0	0	0	
31 San Jose de Ocoa	4	1	0.58	0.14	-75%	0	0	1	1	1.6	1.6	0%	0	0	0	0	0	0	0	0.0	0.0	**	0	0	0	0	
32 Santo Domingo	97	55	0.44	0.25	-43%	0	1	36	36	1.8	1.8	-2%	0	0	5	4	0	0	10	6	0.5	0.3	-41%	0	0	5	4
Extranjera	0	0	0.00	0.00	**	0	0	1	1			**	0	0	0	0	0	0	0			**	0	0	0	0	
<b>TOTAL PAÍS</b>	<b>719</b>	<b>682</b>	<b>0.73</b>	<b>0.69</b>	<b>-5%</b>	<b>1</b>	<b>1</b>	<b>106</b>	<b>117</b>	<b>1.2</b>	<b>1.3</b>	<b>9%</b>	<b>0</b>	<b>0</b>	<b>22</b>	<b>12</b>	<b>0</b>	<b>0</b>	<b>27</b>	<b>18</b>	<b>0.3</b>	<b>0.2</b>	<b>-34%</b>	<b>0</b>	<b>0</b>	<b>15</b>	<b>8</b>

**Meningitis Bacteriana:** en la semana se notificaron 2 casos, el primer caso es un masculino de 1 año de edad residente en Santo Domingo Norte, atendido en el Hospital Robert Reid Cabral por presentar fiebre acompañada de signos neurológicos meníngeos. En espera de los resultados del cultivo del Líquido Céfalorraquídeo. el segundo es una defunción de una femenina de 46 años residente en Nizao, Peravia, referida al Centro Médico Oriental I; fallece el 22/11/2011 con diagnóstico de Meningitis Bacteriana Streptocócica confirmado por laboratorio. A la fecha tenemos un acumulado de 117 casos incluyendo 12 defunciones. EL SAT nos reporta un incremento en la tasa del síndrome meníngeo en el Distrito Nacional en un 31%, en comparación con el pasado año para este mismo periodo.

**Enfermedad Meningocócica:**  
No se notificaron casos probables.

(\*\*) No casos año previo



República Dominicana  
Vice ministerio de Salud Colectiva



Dirección General de Epidemiología  
Sistema Nacional de Vigilancia Epidemiológica

PROVINCIA	Rabia														Leptospirosis																
	Número de casos rabia animal				Tasa incidencia		Var. % de tasas	Alerta y tendencia 2011	Número de personas agredidas por animales*				Var. % de casos	Número de casos rabia humana				Número de casos sospechosos				Número de casos probables			Alerta y tendencia 2011	Número de defunciones					
	SE 47		SE 1-47		SE 1-47				SE 47		SE 1-47			SE 47		SE 1-47		SE 47		SE 1-47		SE 47		SE 1-47		SE 47		SE 1-47			
	2010	2011	2010	2011	2010	2011	2010	2011	2010	2011	2010	2011	2010	2011	2010	2011	2010	2011	2010	2011	2010	2011	2010	2011	2010	2011	2010	2011	2010	2011	
01 Distrito Nacional	0	0	27	10	0.7	0.3	-63%	→	199	225	12298	10170	-17%	0	0	0	0	3	1	115	93	1	0	29	13	-123%	↑	0	0	4	2
02 Azua	0	0	0	0	0.0	0.0	**	→	3	3	438	308	-30%	0	0	0	0	1	0	20	14	1	0	4	2	-100%	→	0	0	0	0
03 Baoruco	0	0	0	0	0.0	0.0	**	→	9	0	141	264	87%	0	0	0	0	0	0	1	1	0	0	0	0	**	→	0	0	0	0
04 Barahona	0	0	0	0	0.0	0.0	**	→	6	0	543	431	-21%	0	0	0	0	0	0	10	18	0	0	2	2	0%	→	0	0	0	0
05 Dajabón	0	0	7	6	3.1	2.6	-15%	→	4	1	19	49	158%	0	0	0	0	1	0	8	4	0	0	2	0	**	→	0	0	0	0
06 Duarte	0	0	0	1	0.0	0.1	**	→	6	1	197	211	7%	0	0	0	0	1	0	108	55	0	0	14	9	-56%	→	0	0	1	1
07 Elías Piña	1	0	2	3	0.8	1.2	49%	→	0	0	7	84	1100%	0	0	0	0	0	0	5	2	0	0	1	0	**	→	0	0	0	0
08 El Seibo	0	0	0	0	0.0	0.0	**	→	6	6	295	253	-14%	0	0	0	0	1	0	20	4	0	0	5	1	-400%	→	0	0	1	0
09 Espaillat	0	0	1	1	0.1	0.1	-1%	→	3	3	216	156	-28%	0	0	0	0	1	0	104	32	0	0	15	6	-150%	↑	0	0	0	3
10 Independencia	0	0	0	0	0.0	0.0	**	→	5	1	205	226	10%	0	0	0	0	0	0	1	3	0	0	0	0	**	→	0	0	0	0
11 La Altagracia	0	0	0	0	0.0	0.0	**	→	5	3	19	141	642%	0	0	0	0	0	0	7	11	0	0	4	2	-100%	↑	0	0	1	0
12 La Romana	0	0	3	1	0.4	0.1	-67%	→	13	4	586	461	-21%	0	0	0	0	0	0	3	10	0	0	3	3	0%	→	0	0	1	0
13 La Vega	0	0	1	0	0.1	0.0	-100%	→	19	4	801	602	-25%	0	0	0	0	3	0	72	45	0	0	18	9	-100%	→	0	0	0	0
14 María Trinidad Sánchez	0	0	1	2	0.2	0.4	99%	→	2	3	203	181	-11%	0	0	0	0	0	0	26	13	0	0	4	0	**	→	0	0	0	0
15 Monte Cristi	0	0	0	0	0.0	0.0	**	→	5	0	122	305	150%	0	0	0	0	0	0	21	16	0	0	7	2	-250%	→	0	0	0	2
16 Pedernales	0	0	0	0	0.0	0.0	**	→	1	0	260	65	-75%	0	0	0	0	0	0	0	1	0	0	0	0	**	→	0	0	0	0
17 Peravia	0	0	8	1	1.2	0.1	-88%	→	7	2	673	612	-9%	0	0	0	0	0	0	8	5	0	0	1	0	**	→	0	0	0	0
18 Puerto Plata	0	1	0	12	0.0	1.1	**	↑	7	1	345	927	169%	0	0	0	0	3	0	85	32	1	0	25	7	-257%	↑	1	0	3	0
19 Hermanas Mirabal	0	0	1	3	0.3	0.9	199%	→	2	2	123	237	93%	0	0	0	0	0	0	48	56	0	0	13	5	-160%	↑	0	0	1	0
20 Samaná	0	0	0	2	0.0	0.6	**	→	3	1	15	100	567%	0	0	0	0	0	0	4	1	0	0	1	0	**	→	0	0	0	0
21 San Cristóbal	0	0	11	12	0.5	0.5	7%	→	43	39	3325	1966	-41%	0	0	0	0	0	0	17	28	0	0	4	5	20%	→	0	0	1	2
22 San Juan	0	0	1	0	0.1	0.0	-100%	→	6	6	416	438	5%	0	0	0	0	0	0	20	7	0	0	3	2	-50%	→	0	0	1	0
23 San Pedro de Macorís	0	0	4	7	0.4	0.6	73%	→	44	3	738	1736	135%	0	0	0	0	0	0	24	28	0	0	5	2	-150%	→	0	0	0	0
24 Sánchez Ramírez	0	0	0	0	0.0	0.0	**	→	7	3	152	259	70%	0	0	0	0	0	0	21	9	0	0	4	3	-33%	→	0	0	1	0
25 Santiago	0	0	4	2	0.1	0.1	-51%	→	41	18	2337	2089	-11%	0	0	0	0	7	0	149	84	1	0	23	22	-5%	→	0	0	4	2
26 Santiago Rodríguez	0	0	1	0	0.5	0.0	-100%	→	0	0	8	22	175%	0	0	0	0	0	0	1	1	0	0	1	1	0%	→	0	0	0	0
27 Valverde	0	0	6	1	0.9	0.2	-84%	→	6	0	147	131	-11%	0	0	0	0	1	0	22	8	0	0	6	0	**	→	0	0	1	0
28 Monseñor Nouel	0	0	0	0	0.0	0.0	**	→	3	2	240	187	-22%	0	0	0	0	0	0	13	15	0	0	4	3	-33%	→	0	0	0	0
29 Monte Plata	0	0	6	2	0.8	0.3	-67%	→	9	4	461	502	9%	0	0	0	0	1	0	20	20	0	0	10	5	-100%	→	0	0	1	0
30 Hato Mayor	0	0	1	0	0.3	0.0	-100%	→	5	3	168	377	124%	0	0	0	0	0	0	15	11	0	0	2	3	33%	→	0	0	0	0
31 San José de Ocoa	0	0	1	3	0.4	1.3	200%	→	5	1	235	216	-8%	0	0	0	0	0	0	6	5	0	0	3	1	-200%	→	0	0	1	1
32 Santo Domingo	0	2	74	38	1.0	0.5	-50%	↑	54	8	2164	1690	-22%	0	0	3	0	2	0	233	177	0	0	58	36	-61%	↑	0	0	7	5
Extranjera							**						**							0	0	0	1			**					
<b>TOTAL PAIS</b>	<b>1</b>	<b>3</b>	<b>160</b>	<b>107</b>	<b>0.5</b>	<b>0.3</b>	<b>-34%</b>		<b>528</b>	<b>347</b>	<b>27897</b>	<b>25396</b>	<b>-9%</b>	<b>0</b>	<b>0</b>	<b>3</b>	<b>0</b>	<b>25</b>	<b>1</b>	<b>1207</b>	<b>810</b>	<b>4</b>	<b>0</b>	<b>271</b>	<b>144</b>	<b>-88%</b>		<b>1</b>	<b>0</b>	<b>29</b>	<b>18</b>

Alerta de brote

	Sin casos y/o evidencia de circulación
	Menos de 1 caso/1000 habitantes o circulación de agente demostrada en las últimas cuatro semanas
	1 a 10 casos/1000 habitantes y circulación de agente
	Mas de 10 casos/1000 habitantes y circulación de agente

Tendencia

→ Sin cambios    ↑ Aumento    ↓ Disminución

**Rabia:** en esta semana se reportaron (5) casos sospechosos de rabia animal, (3) de ellos con resultado positivo por laboratorio de especie canina, procedentes del Municipio Santo Domingo Este/Los Trinitarios, Distrito Nacional/Los Angeles y Puerto Plata/Municipio Sosua. En 22 provincias se ha confirmado circulación del virus. A la fecha el sistema ha captado 107 casos de rabia animal.

**Leptospirosis:** durante esta semana se notificaron 14 casos sospechosos, uno (1) corresponde por fecha de inicio de síntomas a la semana 47. Las provincias con transmisión activa en las últimas cuatro semanas son: Santo Domingo, Puerto Plata, Hermanas Mirabal, Distrito Nacional, Espaillat y La Altagracia. En los casos notificados hasta la fecha prevalecen los serovares Canícola y Castellonis dos (2) cada uno, Sejroe, Grippio, Ballu y Autumnalis uno (1) de cada uno. Hasta la fecha se han identificado 810 casos y 62 defunciones sospechosos, de estos 144 casos probables y 18 defunciones confirmadas.

(\*\*) No casos año previo



PROVINCIA	DIFTERIA						TOSFERINA						TETANOS OTRAS EDADES									
	Numero de casos probables			Var. %	Numero de defunciones			Var. %	Numero de defunciones			Var. %	Numero de casos probables			Var. %	Numero de defunciones					
	SE- 47	SE 1- 47	de casos		SE- 47	SE 1- 47	de casos		SE- 47	SE 1- 47	de casos		SE- 47	SE 1- 47	de casos		SE- 47	SE 1- 47	de casos			
	2010	2011	2010	2011	2010	2011	2010	2011	2010	2011	2010	2011	2010	2011	2010	2011	2010	2011				
01 Distrito Nacional	0	0	0	0	**	0	0	0	0	0	0	0	0	0	0	0	0	0	2	0		
02 Azua	0	0	0	0	**	0	0	0	0	0	0	1	0	-100%	0	0	0	0	0	0	0	
03 Baoruco	0	0	0	0	**	0	0	0	0	0	0	0	0	**	0	0	0	0	0	0	0	
04 Barahona	0	0	0	0	**	0	0	0	0	0	0	2	0	-100%	0	0	0	0	0	1	0	
05 Dajabón	0	0	0	0	**	0	0	0	0	0	0	0	0	**	0	0	0	0	0	0	0	
06 Duarte	0	0	0	0	**	0	0	0	0	0	0	1	0	-100%	0	0	0	0	0	3	**	
07Elias Piña	0	0	0	0	**	0	0	0	0	0	0	0	0	**	0	0	0	0	1	1	0%	
08 El Seibo	0	0	0	0	**	0	0	0	0	0	0	0	0	**	0	0	0	0	0	1	**	
09 Espaillat	0	0	0	0	**	0	0	0	0	0	0	2	0	-100%	0	0	0	0	0	2	1	-50%
10 Independencia	0	0	0	0	**	0	0	0	0	0	0	1	0	-100%	0	0	0	0	0	0	0	**
11 La Altagracia	0	0	0	0	**	0	0	0	0	0	0	0	0	**	0	0	0	0	0	1	**	
12 La Romana	0	0	0	0	**	0	0	0	0	0	0	0	0	**	0	0	0	0	0	1	**	
13 La Vega	0	0	0	0	**	0	0	0	0	0	0	2	1	-50%	0	0	0	0	0	3	3	0%
14 María Trinidad Sánchez	0	0	0	0	**	0	0	0	0	0	0	0	0	**	0	0	0	0	0	1	**	
15 Montecristi	0	0	0	0	**	0	0	0	0	0	0	0	0	**	0	0	0	0	1	3	200%	
17 Pedernales	0	0	0	0	**	0	0	0	0	0	0	0	0	**	0	0	0	0	0	1	**	
17 Peravia	0	0	0	0	**	0	0	0	0	0	0	0	0	**	0	0	0	0	0	0	**	
18 Puerto Plata	0	0	0	0	**	0	0	0	0	0	0	2	0	-100%	0	0	0	0	0	3	1	-67%
19 Hermanas Mirabal	0	0	0	0	**	0	0	0	0	0	0	0	0	**	0	0	0	0	0	0	**	
20 Samaná	0	0	0	0	**	0	0	0	0	0	0	0	0	**	0	0	0	0	0	2	**	
21 San Cristóbal	0	0	1	0	-100%	0	0	0	0	0	0	2	0	-100%	0	0	0	0	0	2	1	-50%
22 San Juan	0	0	0	0	**	0	0	0	0	0	0	0	0	**	0	0	0	0	0	0	**	
23 San Pedro de Macoris	0	0	0	0	**	0	0	0	0	0	0	0	0	**	0	0	0	0	0	2	**	
24 Sánchez Ramírez	0	0	0	0	**	0	0	0	0	0	0	1	0	-100%	0	0	0	0	0	1	0	-100%
25 Santiago	0	0	2	1	-50%	0	0	0	0	0	0	6	0	-100%	0	0	0	0	6	4	-33%	
26 Santiago Rodríguez	0	0	0	0	**	0	0	0	0	0	0	0	0	**	0	0	0	0	0	0	**	
27 Valverde	0	0	0	0	**	0	0	0	0	0	0	0	0	**	0	0	0	0	2	3	50%	
28 Monseñor Nouel	0	0	0	0	**	0	0	0	0	0	0	1	0	-100%	0	0	0	0	0	1	1	0%
29 Monte Plata	0	0	0	0	**	0	0	0	0	0	0	1	0	-100%	0	0	0	0	0	3	0	-100%
30 Hato Mayor	0	0	0	0	**	0	0	0	0	0	0	0	0	**	0	0	0	0	0	1	0	-100%
31 San José de Ocoa	0	0	0	0	**	0	0	0	0	0	0	1	0	-100%	0	0	0	0	0	1	0	-100%
32 Santo Domingo	0	0	1	0	-100%	0	0	0	0	0	0	10	0	-100%	0	0	0	0	0	10	6	-40%
Extranjera	0	0	0	1	**	0	0	0	1	0	0	0	0	**	0	0	0	0	0	1	0	-100%
<b>TOTAL PAIS</b>	<b>0</b>	<b>0</b>	<b>4</b>	<b>2</b>	<b>-50%</b>	<b>0</b>	<b>0</b>	<b>0</b>	<b>1</b>	<b>0</b>	<b>0</b>	<b>33</b>	<b>2</b>	<b>-94%</b>	<b>0</b>	<b>0</b>	<b>0</b>	<b>0</b>	<b>0</b>	<b>41</b>	<b>39</b>	<b>-5%</b>

No. de casos de EPV en eliminación

Enfermedad	2009	2010	2011
Polio	0	0	0
Sarampión	0	0	0
Rubeola	0	0	0
Tétanos neonatal	1	0	2

La Tos ferina mantiene un decrecimiento sostenido. Los casos de Tetanos en otras edades mantienen un decrecimiento con relacion a la misma semana del año anterior. Los casos de PFA mantienen un incremento en un 46%. Se notificó un caso de EFE procedente de Santo Domingo. Se implementaron acciones de prevención y control.

PROVINCIA	Parálisis flácida aguda <15 años						Enfermedad Febril Eruptiva							
	Numero de casos probables			Var. %	Numero de defunciones			Var. %	Numero de casos probables			Tendenci		
	SE- 47	SE 1- 47	de casos		SE- 47	SE 1- 47	de casos		SE- 47	SE 1- 47	de casos			
	2010	2011	2010	2011	2010	2011	2010	2011	2010	2011	2010	2011		
01 Distrito Nacional	0	0	1	4	300%	0	0	0	0	0	0	3	16	433%
02 Azua	0	0	1	2	100%	0	0	0	0	0	0	2	5	150%
03 Baoruco	0	0	0	1	**	0	0	0	0	0	0	0	0	**
04 Barahona	0	0	0	1	**	0	0	0	0	0	0	1	1	0%
05 Dajabón	0	0	0	0	**	0	0	0	0	0	0	3	1	-67%
06 Duarte	0	0	0	1	**	0	0	0	0	0	0	6	1	-83%
07Elias Piña	0	0	0	2	**	0	0	0	0	0	0	3	0	-100%
08 El Seibo	0	0	1	0	-100%	0	0	0	0	1	0	2	0	-100%
09 Espaillat	0	0	0	0	**	0	0	0	0	0	0	0	5	**
10 Independencia	0	0	0	0	**	0	0	0	0	0	0	6	3	-50%
11 La Altagracia	0	0	1	1	0%	0	0	0	0	0	0	4	7	75%
12 La Romana	0	0	0	0	**	0	0	0	0	0	0	0	0	**
13 La Vega	0	0	1	0	-100%	0	0	0	0	0	0	2	2	0%
14 María Trinidad Sánchez	0	0	0	1	**	0	0	0	0	0	0	0	1	**
15 Monte Cristi	0	0	0	0	**	0	0	0	0	0	0	0	1	**
17 Pedernales	0	0	1	0	-100%	0	0	0	0	0	0	0	0	**
17 Peravia	0	0	0	0	**	0	0	0	0	0	0	1	1	0%
18 Puerto Plata	0	0	0	0	**	0	0	0	0	0	0	22	17	-23%
19 Hermanas Mirabal	0	0	0	1	**	0	0	0	0	0	0	6	1	-83%
20 Samaná	0	0	0	0	**	0	0	0	0	0	0	2	4	100%
21 San Cristóbal	0	0	2	5	150%	0	0	0	0	2	0	12	9	-25%
22 San Juan	0	0	0	0	**	0	0	0	0	0	0	0	0	**
23 San Pedro de Macoris	0	0	2	2	0%	0	0	0	1	0	0	5	4	-20%
24 Sánchez Ramírez	0	0	0	3	**	0	0	0	0	0	0	0	0	**
25 Santiago	0	0	4	1	-75%	0	0	0	0	0	0	18	7	-61%
26 Santiago Rodríguez	0	0	0	0	**	0	0	0	0	0	0	0	0	**
27 Valverde	0	0	1	0	-100%	0	0	0	0	0	0	7	8	14%
28 Monseñor Nouel	0	0	0	2	**	0	0	0	0	0	0	9	4	-56%
29 Monte Plata	1	0	3	1	-67%	0	0	1	0	0	0	0	0	**
30 Hato Mayor	0	0	0	0	**	0	0	0	0	0	0	1	2	100%
31 San José de Ocoa	0	0	0	0	**	0	0	0	0	0	0	3	3	0%
32 Santo Domingo	1	0	10	13	30%	0	0	1	0	0	1	22	21	-5%
Extranjera	0	0	0	0	**	0	0	0	0	0	0	0	0	**
<b>TOTAL PAIS</b>	<b>2</b>	<b>0</b>	<b>28</b>	<b>41</b>	<b>46%</b>	<b>0</b>	<b>0</b>	<b>2</b>	<b>1</b>	<b>3</b>	<b>1</b>	<b>140</b>	<b>124</b>	<b>-11%</b>

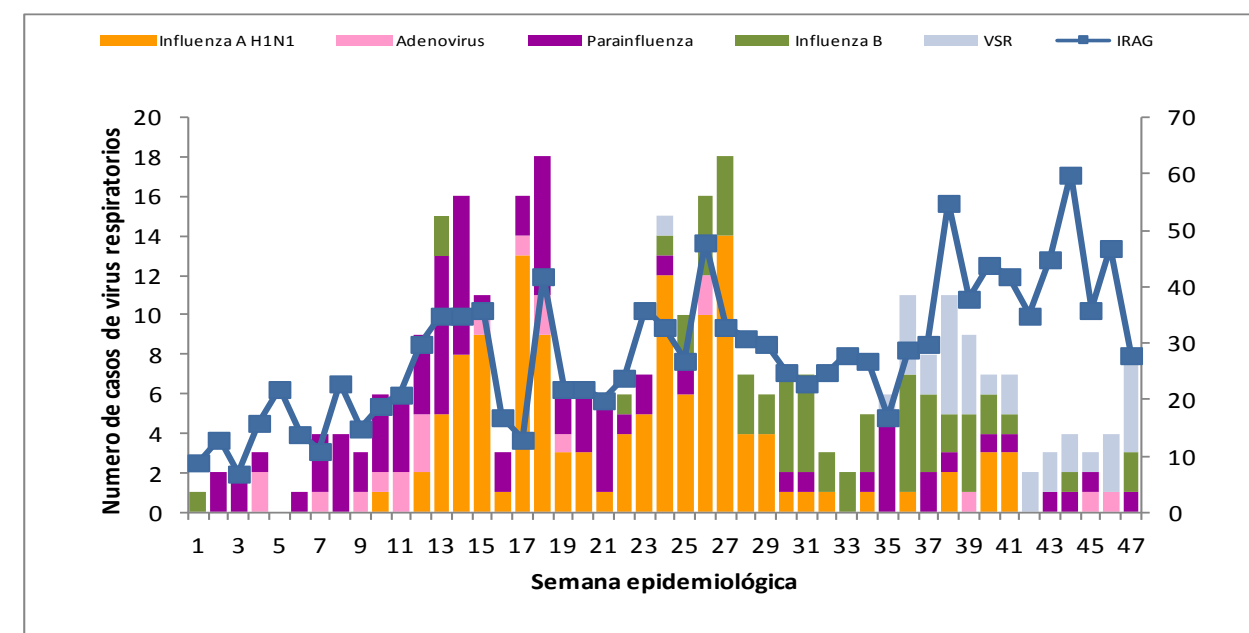


**Red programática:** Enfermedades Emergentes y Reemergentes, EER  
**Responsable:** Dirección General de Epidemiología (DIGEPI)  
**Programas involucrados:** Programa Ampliado de Inmunización y DIGEPI  
**Vigilancia de Influenza y otros virus respiratorios**

Enfermedad febril respiratoria aguda

PROVINCIA	2010		2011		Var, % de tasas
	Casos	Tasas por 10,000 habitantes	Casos	Tasas por 10,000 habitantes	
01 Distrito Nacional	231,775	2,084.6	241,128	2,168.7	4%
02 Azua	77,583	3,204.5	66,204	2,734.5	-15%
03 Baoruco	17,303	1,505.0	35,887	3,121.5	107%
04 Barahona	56,301	2,806.6	56,306	2,806.9	0%
05 Dajabón	33,288	4,971.8	24,919	3,721.8	-25%
06 Duarte	74,942	2,504.8	84,358	2,819.6	13%
07 Elías Piña	20,930	2,901.7	18,307	2,538.1	-13%
08 El Seibo	35,729	3,370.9	38,857	3,666.0	9%
09 Espaillat	79,066	3,334.7	85,821	3,619.6	9%
10 Independencia	28,400	5,142.8	31,835	5,764.8	12%
11 La Altagracia	23,889	1,041.2	29,512	1,286.3	24%
12 La Romana	29,214	1,186.4	32,669	1,326.7	12%
13 La Vega	115,910	2,698.3	113,887	2,651.2	-2%
14 María Trinidad Sánchez	41,962	2,961.8	46,507	3,282.6	11%
15 Monte Cristi	10,684	4,193.4	12,283	4,821.0	15%
17 Pedernales	50,252	4,158.8	59,684	4,939.4	19%
17 Peravia	85,681	4,236.4	82,083	4,058.5	-4%
18 Puerto Plata	44,296	1,352.5	118,106	3,606.2	167%
19 Hermanas Mirabal	42,686	4,133.9	44,708	4,329.7	5%
20 Samaná	11,608	1,174.7	13,273	1,343.1	14%
21 San Cristóbal	137,900	2,089.4	139,682	2,116.4	1%
22 San Juan	77,646	3,164.4	82,409	3,358.5	6%
23 San Pedro de Macorís	74,939	2,223.0	78,084	2,316.3	4%
24 Sánchez Ramírez	52,366	3,351.7	65,094	4,166.3	24%
25 Santiago	212,681	2,032.9	193,132	1,846.1	-9%
26 Santiago Rodríguez	2,955	538.6	10,910	1,988.5	269%
27 Valverde	55,053	2,893.7	46,755	2,457.5	-15%
28 Monseñor Nouel	56,727	2,916.5	54,268	2,790.1	-4%
29 Monte Plata	65,150	3,097.0	63,817	3,033.6	-2%
30 Hato Mayor	50,103	5,519.6	50,661	5,581.1	1%
31 San José de Ocoa	27,475	3,970.1	35,783	5,170.7	30%
32 Santo Domingo	351,813	1,600.4	276,498	1,257.8	-21%
<b>Total PAÍS</b>	<b>2,276,307</b>	<b>2,302.9</b>	<b>2,333,427</b>	<b>2,360.7</b>	<b>3%</b>

Número de casos de virus respiratorios por tipo y de infección respiratoria aguda grave detectados a través de la vigilancia centinela, SE 1-47 del 2011



**IRAG:** hasta esta semana se han notificado al sistema 2, 333, 427 episodios de IRA, aumentando ( $\geq 25\%$ ) en Santiago Rodríguez, Puerto Plata, Baoruco y San José de Ocoa. En esta semana se notificaron 23, 902 casos, con una cobertura de 39% de notificación. Se analizaron 15 muestras en el laboratorio, de ellas 5 resultaron positivas a VSR, 2 a Influenza-B y 1 a virus de parainfluenza-1; dos fueron tomadas de forma inadecuada, correspondientes a San Pedro de Macorís y La Altagracia. Continúa predominando la circulación del Virus Sincitial Respiratorio.



Provincia	Enfermedad diarreica aguda								Cólera										Alerta y tendencia	
	Episodios		Tasas de incidencia x10,000 hab		Casos sospechosos		Incidencia acumulada x 100 hab	Defunciones sospechosas y		Defunciones confirmadas		Letalidad *		Casos hospitalizados		Número de casos investigados por el		% Casos positivos		
	SE 1- 47		SE 1- 47		SE 45-2010 a la 47-2011	2011 SE-47		SE 45-2010 a la 47-2011	2011 SE-47	SE 45-2010 a la 47-2011	2011 SE-47	SE 45-2010 a la 47-2011	2011 SE-47	SE 45-2010 a la 47-2011	2011 SE-47	SE 45-2010 a la 47-2011	2011 SE-47	SE 45-2010 a la 47-2011		2011 SE-47
	2010	2011	2010	2011	2011	47		SE 45-2010 a la 47-2011	2011 SE-47	SE 45-2010 a la 47-2011	2011 SE-47	SE 45-2010 a la 47-2011	2011 SE-47	SE 45-2010 a la 47-2011	2011 SE-47	SE 45-2010 a la 47-2011	2011 SE-47	SE 45-2010 a la 47-2011		2011 SE-47
01 Distrito Nacional	63514	82360	571.25	740.76	2942	12	0.26	65	0	24	0	2.2	0.0	1980	12	681	1	49%	100%	→
02 Azua	14149	11352	584.41	468.88	417	1	0.17	8	0	5	0	1.9	0.0	392	1	393	1	56%	0%	→
03 Baoruco	4513	10137	392.55	881.73	178	1	0.15	0	0	0	0	0.0	0.0	140	1	119	1	34%	0	Silencio
04 Barahona	13152	18527	655.63	923.57	182	0	0.09	2	0	0	0	1.1	**	166	0	177	0	41%	**	→
05 Dajabón	5628	4507	840.58	673.15	233	0	0.35	4	0	1	0	1.7	**	215	0	147	0	44%	**	→
06 Duarte	14697	15531	491.23	519.11	181	1	0.06	3	0	2	0	1.7	0.0	177	1	173	1	46%	0%	→
07Elias Piña	5963	6121	826.70	848.61	2335	0	3.21	13	0	4	0	0.6	**	997	0	168	0	68%	**	→
08 El Seibo	7930	7327	748.16	691.27	329	0	0.31	6	0	2	0	1.8	**	318	0	189	0	42%	**	↓
09 Espaillat	16398	12483	691.60	526.48	136	6	0.06	2	0	0	0	1.5	0.0	114	5	132	6	20%	67%	↑
10 Independencia	7392	7032	1338.57	1273.38	283	0	0.51	16	0	6	0	5.7	**	184	0	239	0	40%	**	→
11 La Altagracia	8112	8651	353.57	377.07	653	1	0.28	13	0	9	0	2.0	0.0	641	1	90	1	48%	100%	→
12 La Romana	8852	7894	359.50	320.59	400	0	0.16	11	0	4	0	2.8	**	362	0	244	0	60%	**	→
13 La Vega	27207	20961	633.36	487.96	610	2	0.14	6	0	2	0	1.0	0.0	558	2	220	1	36%	0	→
14 María Trinidad Sánchez	11292	11575	797.02	816.99	22	0	0.02	1	0	1	0	4.5	**	21	0	22	0	64%	**	→
15 Monte Cristi	3197	3329	1254.81	1306.62	179	0	0.15	1	0	1	0	0.6	**	161	0	175	0	39%	**	→
16 Pedernales	15263	10410	1263.15	861.52	244	0	0.94	1	0	1	0	0.4	**	217	0	243	0	35%	**	→
17 Peravia	15401	13675	761.48	676.14	293	0	0.14	11	0	1	0	3.8	**	238	0	190	0	45%	**	→
18 Puerto Plata	7124	15591	217.52	476.05	160	3	0.05	6	0	3	0	3.8	0.0	139	3	145	3	30%	0%	→
19 Hermanas Mirabal	7232	5766	700.37	558.40	51	3	0.05	1	0	0	0	2.0	0.0	43	3	41	3	22%	33%	→
20 Samaná	1937	3607	196.01	365.01	95	1	0.10	0	0	0	0	0.0	0.0	91	1	81	1	43%	0%	→
21 San Cristóbal	40686	39524	616.45	598.84	1474	39	0.22	22	0	8	0	1.5	0.0	1383	36	426	8	37%	25%	→
22 San Juan	15167	22811	618.11	929.63	1174	8	0.48	4	0	1	0	0.3	0.0	688	3	326	0	53%	**	→
23 San Pedro de Macoris	20085	21398	595.80	634.75	1274	0	0.37	19	0	11	0	1.5	**	1258	0	380	0	58%	**	→
24 Sánchez Ramírez	11549	13739	739.19	879.36	44	1	0.03	2	0	0	0	4.5	0.0	42	1	43	1	49%	100%	→
25 Santiago	30196	29805	288.63	284.89	1323	6	0.12	35	1	17	0	2.6	16.7	1231	4	923	1	31%	0%	→
26 Santiago Rodríguez	355	1185	64.70	215.98	29	0	0.05	1	0	0	0	3.4	**	27	0	23	0	65%	**	→
27 Valverde	8965	7991	471.21	420.02	515	0	0.27	4	0	1	0	0.8	**	341	0	242	0	43%	**	→
28 Monseñor Nouel	14779	10062	759.83	517.31	209	0	0.11	0	0	0	0	0.0	**	193	0	193	0	18%	**	→
29 Monte Plata	15700	14855	746.32	706.15	234	0	0.11	6	0	4	0	2.6	**	227	0	188	0	39%	**	→
30 Hato Mayor	13022	10315	1434.57	1136.35	328	0	0.36	1	0	0	0	0.3	**	245	0	111	0	23%	**	→
31 San José de Ocoa	6187	6367	894.02	920.03	160	0	0.23	0	0	0	0	0.0	**	152	0	157	0	12%	**	↓
32 Santo Domingo	105961	88710	482.01	403.53	3779	12	0.17	94	0	43	0	2.5	0.0	3142	12	1859	9	43%	11%	→
Extranjera					30	0		1	0	0	0	3.3	**	14	0	16	0	56%	**	
<b>TOTAL PAÍS</b>	<b>541,605</b>	<b>543,598</b>	<b>547.94</b>	<b>549.96</b>	<b>20,496</b>	<b>97</b>	<b>0.20</b>	<b>359</b>	<b>1</b>	<b>151</b>	<b>0</b>	<b>1.8</b>	<b>1.0</b>	<b>16,097</b>	<b>86</b>	<b>8,756</b>	<b>38</b>	<b>42%</b>	<b>29%</b>	

\*Corresponde a la defunciones sospechosas y confirmadas sobre el total de casos sospechosos de cólera por 100

78.53727557 0

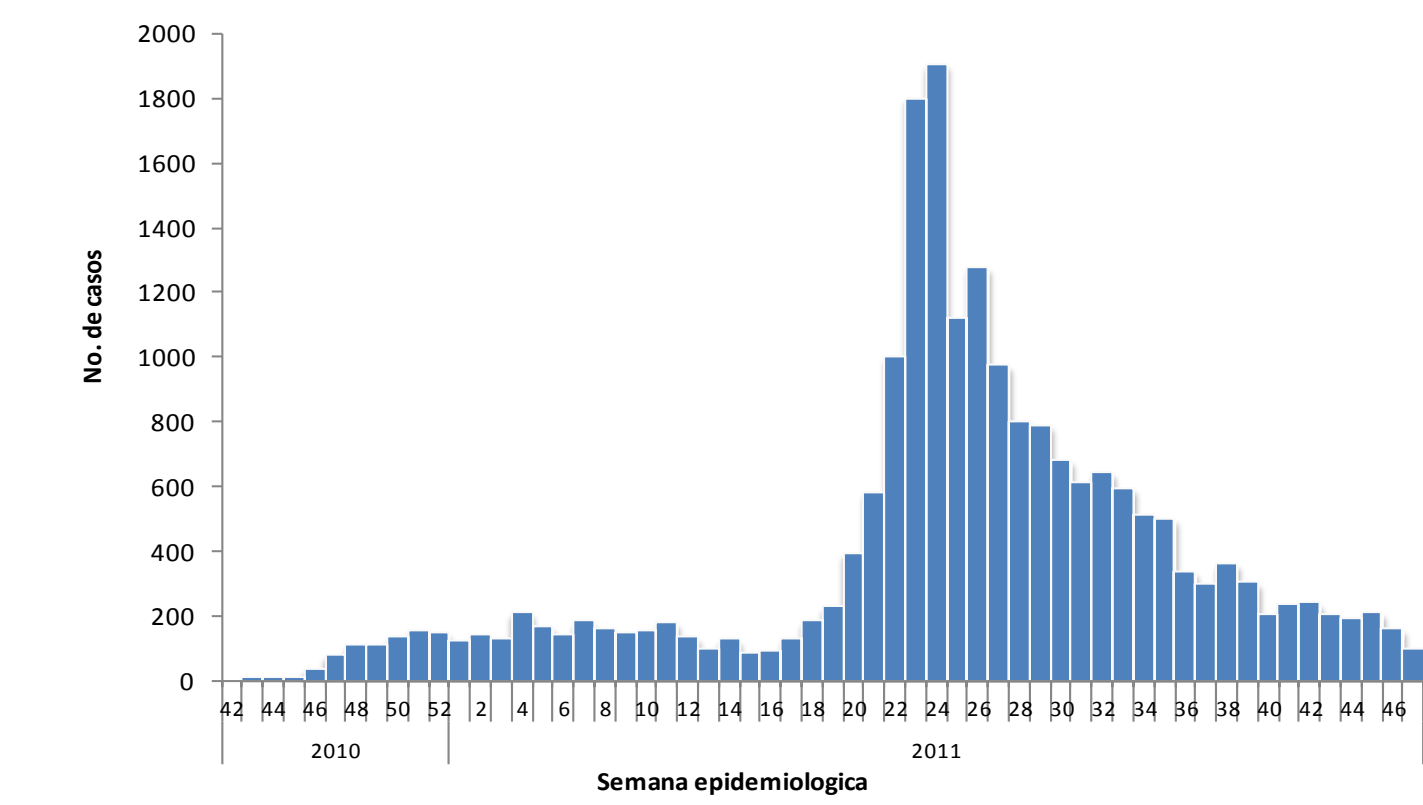
Alerta de brote

No se ha demostrado circulación en las últimas dos semanas
Se ha identificado casos aislados en las últimas dos semanas o brotes de enfermedad diarreica aguda
Dos o mas comunidades con casos confirmados aislados
Dos o mas casos con vinculo epidemiológico

Tendencia

→ Sin cambios      ↑ Aumento      ↓ Disminución

Curva epidémica de cólera, República Dominicana, actualizada hasta el 26/11/2011



**Cólera:** en la semana se notifican 97 casos nuevos de estos fueron estudiado por laboratorio 38 con un 29% de positividad, los casos confirmados proceden principalmente de los municipio de Moca de la Provincia Espaillat y Haina de San Cristóbal. Las provincias con mayor número de casos sospechosos son Distrito Nacional (12), San Cristóbal (39) y Santo Domingo (12).

Se notificó una defunción sospechosa en un niño de 5 años procedente de Municipio de Jacagua de la provincia de Santiago que inicio a las 2:am del día 22 de noviembre 2011 con diarrea líquida: 10 deposiciones en 13 horas, los familiares no demandaron atención medica para el niño y fue medicado en la casa con antidiarreico y bebida refrescante, muere a las 3:pm del mismo día. No se tomo muestra post mortem.

**Red Programática:** Prevención y control de la mortalidad y morbilidad materna y de la niñez

**Responsable:** Dirección General de Epidemiología

**Programas involucrados:** Dirección General Maternoinfantil

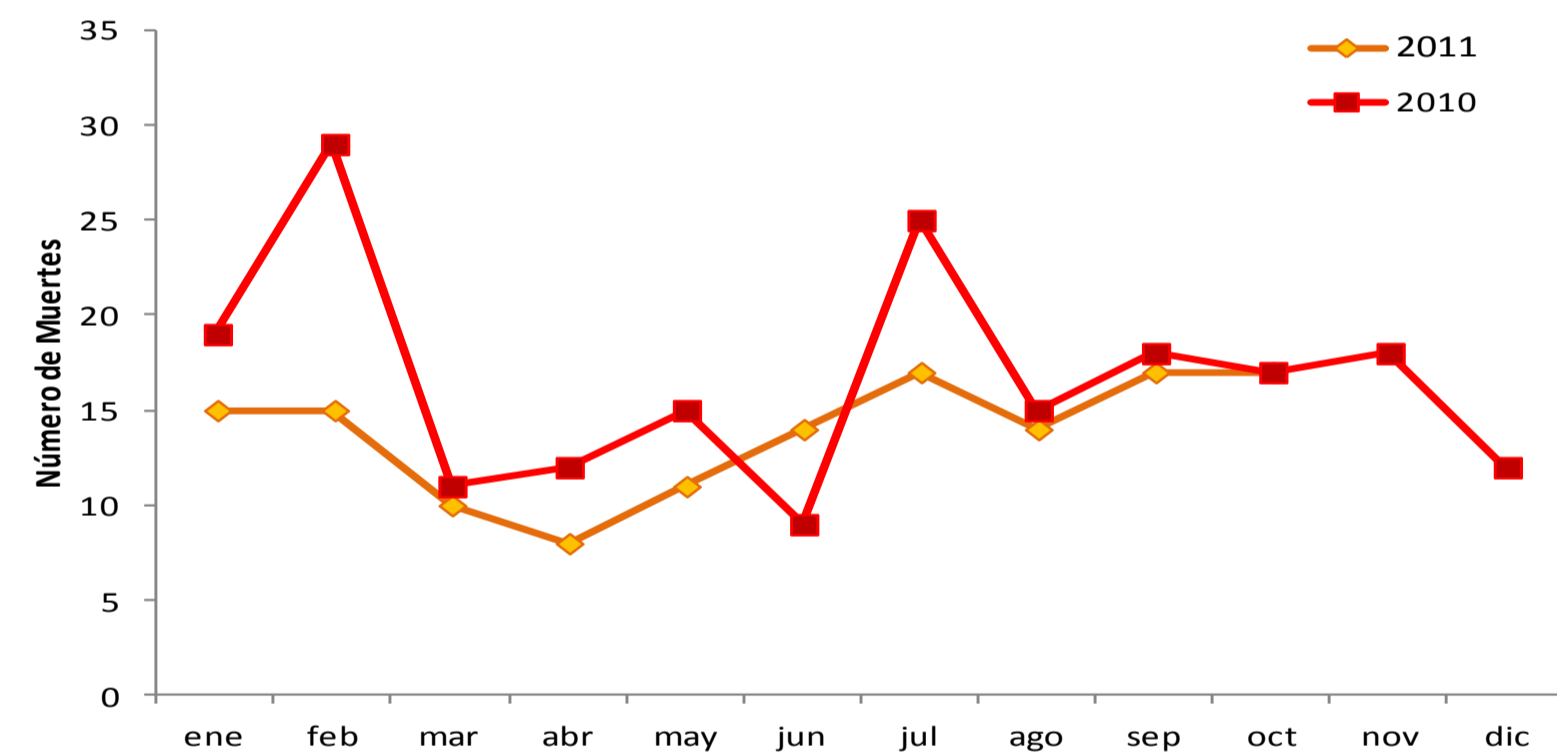
Muertes Maternas probables notificadas a la semana por provincia de residencia						Muertes infantiles notificadas a la semana por provincia de residencia				
Provincias	2010	2010	2011	Acumulado al mes 2011	Var. % de casos	2010	2010	2011	Acumulado al mes 2011	Var. % de casos
		Semana 1 a	Semana 1 a				Semana 1 a	Semana 1 a		
		47	47	Noviembre			47	47	Noviembre	
01 Distrito Nacional	18	13	15	1	15%	280	260	205	4	-27%
02 Azua	6	6	1	0	-83%	75	72	40	2	-80%
03 Bahoruco	3	3	1	0	-67%	13	12	28	0	57%
04 Barahona	3	3	1	1	-67%	49	39	66	1	41%
05 Dajabón	2	2	1	0	-50%	23	22	15	0	-47%
06 Duarte	8	7	3	1	-57%	100	93	39	0	-138%
07 Elías Piña	4	3	1	0	-67%	10	10	11	0	9%
08 El Seibo	4	4	1	1	-75%	9	9	10	0	10%
09 Espaillat	1	1	0	0	-100%	67	64	37	1	-73%
10 Independencia	1	1	1	0	0%	10	10	16	1	38%
11 La Altagracia	6	6	5	0	-17%	69	61	55	2	-11%
12 La Romana	9	9	8	0	-11%	33	32	21	2	-52%
13 La Vega	6	5	4	0	-20%	103	97	86	10	-13%
14 María Trinidad Sánchez	1	1	2	0	100%	44	41	34	2	-21%
15 Monte Cristi	3	3	1	0	-67%	53	50	33	2	-52%
16 Pedernales	1	1	0	0	-100%	3	3	3	1	0%
17 Peravia	3	3	5	1	67%	72	67	43	2	-56%
18 Puerto Plata	6	6	2	0	-67%	77	74	50	0	-48%
19 Hermanas Mirabal	2	2	1	0	-50%	30	30	16	0	-88%
20 Samaná	5	5	3	0	-40%	31	26	18	1	-44%
21 San Cristóbal	9	9	7	0	-22%	215	202	128	4	-58%
22 San Juan de la Maguana	6	6	0	0	-100%	53	53	35	1	-51%
23 San Pedro de Macorís	6	5	9	0	80%	145	128	92	3	-39%
24 Sánchez Ramírez	3	3	1	0	-67%	49	45	34	1	-32%
25 Santiago	17	16	15	1	-6%	471	445	347	19	-28%
26 Santiago. Rodríguez	0	0	1	0	**	15	14	18	0	22%
27 Valverde	5	5	2	0	-60%	72	65	53	1	-23%
28 Monseñor Nouel	4	4	5	0	25%	49	46	36	0	-28%
29 Monte Plata	2	2	6	0	200%	75	70	52	2	-35%
30 Hato mayor	2	1	5	1	400%	20	18	12	0	-50%
31 San José de Ocoa	0	0	0	0	**	9	9	7	0	-29%
32 Santo Domingo	48	43	40	1	-7%	837	776	656	35	-18%
No reporta provincia de residencia	2	2	0	0	-100%	279	259	177	1	-46%
<b>Total defunciones residentes</b>	<b>196</b>	<b>180</b>	<b>147</b>	<b>8</b>	<b>-18%</b>	<b>3440</b>	<b>3202</b>	<b>2473</b>	<b>98</b>	<b>-23%</b>
Extranjera	5	5	1	0	-80%	34	31	20	0	-35%
<b>TOTAL PAÍS</b>	<b>201</b>	<b>185</b>	<b>148</b>	<b>8</b>	<b>-20%</b>	<b>3474</b>	<b>3233</b>	<b>2493</b>	<b>98</b>	<b>-23%</b>

**Mortalidad Materna MM:** en esta semana se notifico un caso de muerte materna para un acumulado de 148 defunciones. Las provincias de Hato Mayor, Monte Plata, Monseñor Nouel, San Pedro de Macorís, Peravia y María Trinidad Sánchez presentan un incremento de más de un 25% de sus muertes en relación al mismo periodo del año anterior.

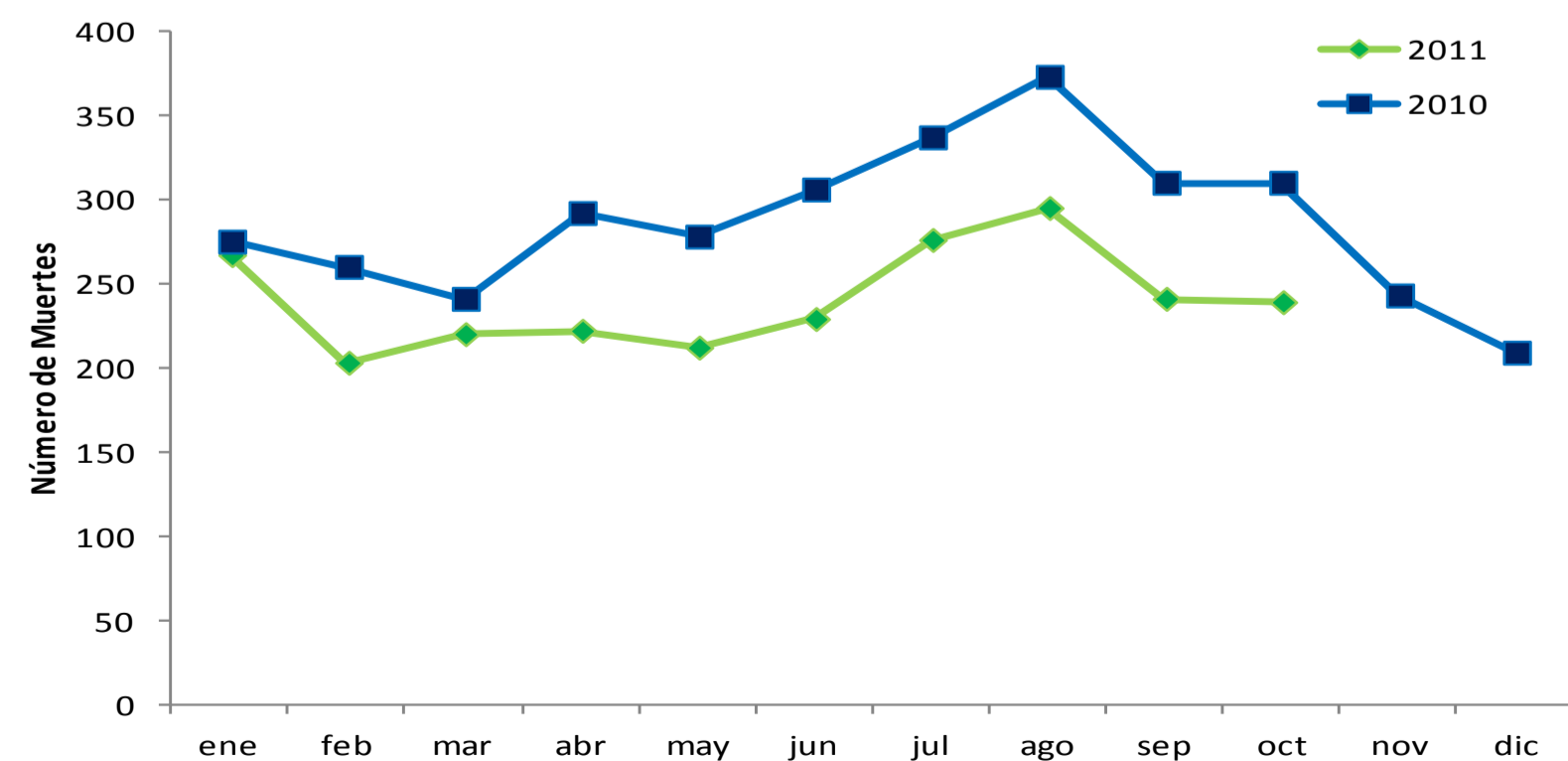
**Mortalidad Infantil MI:** en esta semana se notificaron 17 MI, notificación tardía de 10 centros de salud. Un acumulado de 2,493 defunciones en lo que va del año. Con un 23% de subnotificación en relación al mismo periodo del 2010.

Centro de Ocurrencia	Edad	Período	Causa	Municipio y provincia de residencia
Maternidad Nuestra Sra. De la Altagracia	18	Puerperio	Deshidratacion severa, shock hipovolemico	Barahona, Barahona

**Muertes Maternas según mes de ocurrencia 2010-2011**



**Muertes Infantiles según mes de ocurrencia 2010-2011**







**Red programática:** Enfermedades Emergentes y Reemergentes, EER  
**Responsable:** Dirección Nacional de Epidemiología  
**Programas involucrados:** Programa Ampliado de Inmunizaciones y Programa de Inocuidad de Agua y Alimentos

Provincia	Cobertura de notificación semanal						Conjuntivitis				Hepatitis viral aguda				Enfermedad Transmitida por Alimentos				Parotiditis				Varicela			
	Notificaciones esperadas		SE 47		SE 1- 47		SE 47		SE 1- 47		SE 47		SE 1- 47		SE 47		SE 1- 47		SE 47		SE 1- 47		SE 47		SE 1- 47	
	SE 45	SE 1-45	2010	2011	2010	2011	2010	2011	2010	2011	2010	2011	2010	2011	2010	2011	2010	2011	2010	2011	2010	2011	2010	2011	2010	2011
01 Distrito Nacional	350	16450	37%	15%	36%	37%	157	26	7524	7143	158	115	5254	5995	57	11	2968	3476	7	2	695	277	247	3	1830	2509
02 Azua	56	2632	73%	30%	69%	72%	53	28	1782	2037	9	0	155	65	3	1	99	287	1	0	90	86	7	1	102	779
03 Baoruco	38	1786	47%	21%	54%	66%	11	3	354	523	1	1	22	44	7	0	254	277	0	0	13	102	0	2	20	272
04 Barahona	70	3290	64%	11%	60%	75%	21	2	1044	846	3	0	91	56	15	0	705	465	0	0	124	44	0	0	45	282
05 Dajabón	33	1551	79%	45%	83%	79%	3	2	563	469	0	0	42	21	3	0	249	179	0	0	73	9	0	1	533	236
06 Duarte	92	4324	72%	24%	75%	70%	21	3	718	813	1	1	56	110	6	0	541	520	0	0	79	20	0	0	134	359
07 Elías Piña	30	1410	63%	0%	63%	62%	7		692	326	0		50	6	2		71	72	1		38	8	1		41	66
08 El Seibo	27	1269	89%	100%	75%	97%	15	5	521	418	2	1	97	103	3	10	375	349	0	0	29	19	1	2	94	163
09 Espaillat	43	2021	93%	95%	94%	97%	8	8	708	602	7	3	118	277	12	13	524	526	0	2	60	20	2	0	116	242
10 Independencia	33	1551	70%	48%	66%	73%	9	10	428	314	0	0	21	14	2	4	253	143	0	0	50	31	0	2	74	524
11 La Altagracia	79	3713	73%	81%	47%	68%	19	13	685	678	12	2	95	42	8	6	368	330	74	0	868	41	0	0	2385	260
12 La Romana	40	1880	63%	60%	45%	66%	24	12	688	581	0	0	100	73	7	8	448	500	0	0	63	18	9	0	84	284
13 La Vega	93	4371	62%	29%	55%	59%	24	14	2168	1662	3	2	287	172	9	1	1200	822	0	1	306	92	2	1	315	1217
14 María Trinidad Sánchez	38	1786	63%	34%	66%	84%	15	6	666	533	4	0	85	55	7	4	635	513	0	0	76	33	1	0	39	204
15 Monte Cristi	42	1974	81%	0%	62%	82%	30		623	793	2		62	45	9		319	447	1		141	39	0		88	509
16 Pedernales	16	752	56%	31%	58%	56%	8	1	349	210	0	0	7	8	2	0	157	304	0	0	29	10	0	0	5	55
17 Peravia	45	2115	76%	67%	78%	82%	22	12	884	806	1	0	67	46	0	4	361	491	0	1	120	67	1	1	103	657
18 Puerto Plata	62	2914	76%	65%	62%	73%	5	11	466	1292	2	0	54	131	13	10	855	917	1	0	126	68	1	1	46	710
19 Hermanas Mirabal	32	1504	91%	97%	85%	95%	8	3	475	365	0	0	80	49	4	4	187	300	0	0	27	23	1	2	33	286
20 Samaná	36	1692	83%	22%	56%	74%	6	2	246	326	7	0	17	18	9	6	443	617	1	0	13	6	0	0	37	140
21 San Cristóbal	85	3995	62%	40%	63%	69%	41	17	2438	1731	3	13	313	329	7	1	2102	2192	0	2	336	78	2	1	221	875
22 San Juan	88	4136	73%	64%	70%	71%	33	13	1199	1071	4	7	188	214	6	1	238	183	2	0	92	24	0	0	92	536
23 San Pedro de Macorís	73	3431	64%	37%	66%	68%	35	16	1218	1188	3	3	216	188	3	3	536	470	0	1	186	76	7	1	83	499
24 Sánchez Ramírez	43	2021	93%	84%	91%	85%	38	20	1050	945	1	1	104	154	2	0	298	413	1	0	51	24	1	1	62	586
25 Santiago	140	6580	56%	58%	57%	68%	75	34	3969	3359	11	3	457	402	28	22	1450	1314	2	1	907	133	41	2	546	2015
26 Santiago. Rodríguez	28	1316	39%	46%	52%	59%	0	0	18	66	0	1	0	2	0	4	7	43	0	0	3	1	0	2	10	34
27 Valverde	48	2256	73%	50%	75%	77%	5	9	591	640	1	2	78	66	4	1	248	228	0	1	56	20	0	4	130	351
28 Monseñor Nouel	47	2209	68%	64%	61%	68%	4	7	526	546	2	1	63	71	6	0	225	109	0	0	77	11	4	1	158	179
29 Monte Plata	55	2585	62%	24%	62%	60%	36	16	1485	1124	2	0	114	58	5	0	347	217	1	1	83	30	1	0	81	311
30 Hato Mayor	43	2021	98%	74%	99%	93%	28	12	746	911	1	0	72	48	7	7	534	632	0	1	112	35	0	0	63	223
31 San Jose de Ocoa	30	1410	97%	100%	88%	97%	14	5	531	370	5	2	98	70	5	2	224	128	1	0	47	15	3	3	83	212
32 Santo Domingo	295	13865	45%	14%	48%	39%	214	45	9654	7477	28	18	1491	1383	38	11	3142	3032	6	0	736	380	6	6	740	2593
<b>TOTAL PAIS</b>	<b>2230</b>	<b>104810</b>	<b>62%</b>	<b>39%</b>	<b>59%</b>	<b>63%</b>	<b>989</b>	<b>355</b>	<b>45009</b>	<b>40165</b>	<b>273</b>	<b>176</b>	<b>9954</b>	<b>10315</b>	<b>289</b>	<b>134</b>	<b>20363</b>	<b>20496</b>	<b>99</b>	<b>13</b>	<b>5706</b>	<b>1840</b>	<b>338</b>	<b>37</b>	<b>8393</b>	<b>18168</b>

n.d.= no disponible

**Cobertura de notificación semanal:** para esta semana notificaron 865 de los 2230 centros de unidades de notificación esperados, para un 39% de cobertura a nivel nacional. Elías Piña y Monte Cristi mantuvieron un silencio epidemiológico durante esta semana. 26 de las 32 provincias mantienen una cobertura por debajo del 80%.

Para esta semana se ha presentado un aumento ( $\geq 25\%$ ) en las siguientes provincias: **Conjuntivitis** en Puerto Plata (55%), Valverde (44%) y Monseñor Nouel (43%); **Hepatitis Virica Aguda** en San Cristóbal (77%) y San Juan (43%); **Enfermedad Trasmitada por Alimentos** en Sánchez Ramírez (95%) y el Seibo (70%); No se presentó alarmas para la Parotiditis Viral ni para la Varicela. Elías Piña continúa en silencio epidemiológico y para esa semana se ha sumado la provincia de Monte Cristi.