



Boletín Epidemiológico Semanal

El Boletín Epidemiológico Semanal es el instrumento de difusión oficial que utiliza la SESPAS para dar a conocer la situación epidemiológica de los eventos sujetos a notificación obligatoria que se vigilan a través del módulo de vigilancia especial y del módulo de alerta temprana.

Enfermedades/eventos de vigilancia individual

- *Dengue Clásico\Hemorrágico\SSD
- * Difteria
- *Enfermedad Febril Eruptiva
- *Enfermedad Febril Respiratoria (ETI-IRAG)
- *Enfermedad Meningocócica
- *Exposición Rábica\Rabia Humana
- * Malaria
- *Meningitis todas las formas
- *Parálisis Flácida\Poliomielitis
- *Tétanos Neonatal
- *Tétanos otras edades
- *Tosferina
- *Sintomático respiratorio/Tuberculosis
- *Muerte Infantil
- *Muerte Materna

Volumen

Boletín semanal
40

Desde el (03/10/2010) al (9/10/2010)

Dirección

C/ Santo Tomas de Aquino # 1, esq. Correa y Cidrón, Zona Universitaria, Distrito Nacional, Rep. Dominicana

Teléfonos:

809-686-9140

809-686-7347

809- 686-5337

1-809-200-4091

Fax: 809-689-8395

Email: sespas1@codetel.net.do

Web: www.sespasdigepi.gob.do

Contenido

Enfermedades transmitidas por vectores

Enfermedades transmitidas por contacto directo

Enfermedades zoonóticas

Enfermedades prevenibles por vacunas

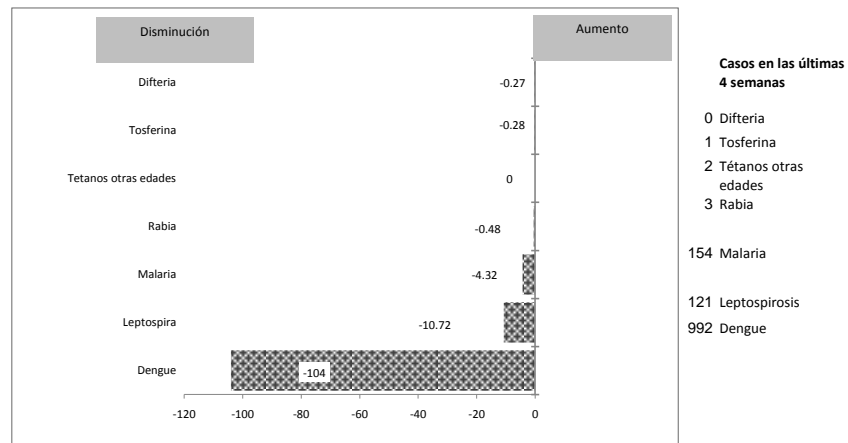
Influenza y otros virus respiratorios

Mortalidad infantil y materna

Situación Nacional de los Enfermedades Bajo Vigilancia Especial

La situación epidemiológica de las principales enfermedades de vigilancia especial: dengue, malaria y leptospira, durante esta semana se mantienen en disminución de acuerdo a los datos registrados en las cuatro semanas previas y comparado con datos históricos de los últimos cinco años.

Gráfico No. 1 Reporte de enfermedades seleccionadas de notificación obligatoria, República Dominicana. Comparación de 4 semanas previas con datos históricos, últimos cinco años, 9 de Octubre 2010



Alerta y Respuesta Rápida

Emergencia de importancia internacional: La OMS no reporta alerta de emergencia de importancia internacional durante esta semana.

Emergencias de importancia nacional:



República Dominicana
Ministerio de Salud Pública y Asistencia Social
Dirección General de Epidemiología
Sistema Nacional de Vigilancia Epidemiológica



PROVINCIA	Meningitis (todas las formas)								Enfermedad Meningococica													
	Numero de casos probables				Tasa incidencia		Var. % de tasas	Numero de defunciones				Numero de casos probables				Tasa incidencia		Var. % de tasas	Numero de defunciones			
	SE 40		SE 1- 40		SE 1- 40			SE 40		SE 1- 40		SE 40		SE 1- 40		SE 1- 40			SE 40		SE 1- 40	
	2009	2010	2009	2010	2009	2010	2009	2010	2009	2010	2009	2010	2009	2010	2009	2010	2009	2010	2009	2010	2009	2010
01 Distrito Nacional	2	0	12	13	1.4	1.5	7%	0	0	1	0	0	0	3	3	0.4	0.4	-1%	0	0	0	1
02 Azua	0	0	1	1	0.5	0.5	-1%	0	0	0	0	0	0	0	1	0.0	0.6	**	0	0	0	0
03 Bahoruco	0	0	0	2	0.0	2.3	**	0	0	0	0	0	0	0	0	0.0	0.0	**	0	0	0	0
04 Barahona	0	0	3	2	2.0	1.3	-34%	0	0	0	0	0	0	0	0	0.0	0.0	**	0	0	0	0
05 Dajabón	0	0	1	1	2.0	1.9	-1%	0	0	0	1	0	0	0	0	0.0	0.0	**	0	0	0	0
06 Duarte	0	0	1	1	0.4	0.4	-1%	0	0	0	1	0	0	0	4	0.0	1.8	**	0	0	0	4
07Elías Piña	0	0	0	0	0.0	0.0	**	0	0	0	0	0	0	0	0	0.0	0.0	**	0	0	0	0
08 El Seybo	0	0	0	2	0.0	2.5	**	0	0	0	0	0	0	0	0	0.0	0.0	**	0	0	0	0
09 Espaillat	0	0	3	5	1.7	2.7	65%	0	0	0	1	0	0	0	0	0.0	0.0	**	0	0	0	0
10 Independencia	0	0	0	0	0.0	0.0	**	0	0	0	0	0	0	0	0	0.0	0.0	**	0	0	0	0
11 La Altagracia	0	0	1	2	0.6	1.1	95%	0	0	0	0	0	0	0	0	0.0	0.0	**	0	0	0	0
12 La Romana	0	0	1	2	0.5	1.1	97%	0	0	0	0	0	0	1	0.0	0.6	**	0	0	0	0	
13 La Vega	0	0	0	2	0.0	0.6	**	0	0	0	0	0	0	2	1	0.6	0.3	-50%	0	0	1	1
14 Maria Trinidad Sánchez	0	0	0	0	0.0	0.0	**	0	0	0	0	0	0	0	0	0.0	0.0	**	0	0	0	0
15 Montecristi	0	0	2	1	2.2	1.1	-50%	0	0	1	0	0	0	0	0	0.0	0.0	**	0	0	0	0
17 Pedernales	0	0	0	0	0.0	0.0	**	0	0	0	0	0	0	2	0.0	10.7	**	0	0	0	0	
17 Peravia	0	0	1	3	0.7	1.9	196%	0	0	0	1	0	0	0	0	0.0	0.0	**	0	0	0	2
18 Puerto Plata	0	0	4	0	1.6	0.0	-100%	0	0	2	0	0	0	0	0	0.0	0.0	**	0	0	0	0
19 Salcedo	0	0	0	0	0.0	0.0	**	0	0	0	0	0	0	0	0	0.0	0.0	**	0	0	0	0
20 Samaná	0	0	0	1	0.0	1.3	**	0	0	0	0	0	0	0	0	0.0	0.0	**	0	0	0	0
21 San Cristóbal	0	0	6	7	1.2	1.4	14%	0	0	2	1	0	0	0	2	0.0	0.4	**	0	0	0	2
22 San Juan de la Maguana	0	0	3	0	1.6	0.0	-100%	0	0	3	0	0	0	1	1	0.6	0.6	0%	0	0	1	1
23 San Pedro de Macorís	0	0	3	2	1.2	0.8	-34%	0	0	0	0	0	0	0	0	0.0	0.0	**	0	0	0	0
24 Sánchez Ramírez	0	0	0	2	0.0	1.7	**	0	0	0	0	0	0	0	0	0.0	0.0	**	0	0	0	0
25 Santiago	2	0	6	19	0.8	2.4	212%	0	0	0	6	0	0	0	1	0.0	0.1	**	0	0	0	0
26 Santiago. Rodríguez	0	0	0	0	0.0	0.0	**	0	0	0	0	0	0	0	0	0.0	0.0	**	0	0	0	0
27 Valverde	0	0	0	2	0.0	1.4	**	0	0	0	1	0	0	0	0	0.0	0.0	**	0	0	0	0
28 Monseñor Nouel	0	0	1	1	0.7	0.7	-1%	0	0	0	1	0	0	0	1	0.0	0.7	**	0	0	0	1
29 Monte Plata	1	0	5	3	3.1	1.9	-41%	0	0	2	0	0	0	0	1	0.0	0.7	**	0	0	0	1
30 Hato mayor	0	0	0	0	0.0	0.0	**	0	0	0	0	0	0	0	0	0.0	0.0	**	0	0	0	0
31 San Jose de Ocoa	0	0	0	0	0.0	0.0	**	0	0	0	0	0	0	0	0	0.0	0.0	**	0	0	0	0
32 Santo Domingo	0	0	30	40	1.8	2.4	31%	1	0	4	4	1	0	6	13	0.4	0.8	113%	1	0	4	5
Extranjera				1	0.0	0.0	**				1											
TOTAL PAIS	5	0	84	115	1.1	1.5	35%	1	0	15	18	1	0	12	31	0.2	0.4	155%	1	0	6	18

Meningitis: No se notificaron casos esta semana

Enfermedad Meningococica: No se notifican casos en esta semana, a la fecha hay un acumulado de 31 casos probables, de los cuales se han confirmado por laboratorio 25 casos lo que representa un 59.5% de los casos notificados.

(**) No casos año previo



República Dominicana
Ministerio de Salud Pública y Asistencia Social
Dirección General de Epidemiología
Sistema Nacional de Vigilancia Epidemiológica



PROVINCIA	Rabia												Leptospirosis												
	Número de casos rabia animal				Tasa incidencia		Var. % de tasas	Número de personas agredidas por animales*				Var. % de casos	Número de casos rabia humana				Número de casos sospechoso		Var. % de casos	Número de defunciones					
	SE 40		SE 1-40		SE 1-40			SE 40		SE 1-40			SE 40		SE 1-40		SE 40			SE 1-40		SE 40		SE 1-40	
	2009	2010	2009	2010	2009	2010	2009	2010	2009	2010	2009	2010	2009	2010	2009	2010	2009	2010	2009	2010	2009	2010	2009	2010	
01 Distrito Nacional	3	0	55	27	1.6	0.8	-52%	497	218	12198	11282	-8%	1	0	2	1	1	1	42	76	81%	0	0	1	4
02 Azua	0	0	1	0	0.1	0.0	-100%	11	0	422	437	4%	0	0	0	0	0	0	12	10	-17%	0	0	2	0
03 Bahoruco	0	0	2	0	0.6	0.0	-100%	9	0	111	100	-10%	0	0	0	0	0	4	1	-75%	0	0	0	0	
04 Barahona	0	0	0	0	0.0	0.0	**	14	3	520	388	-25%	0	0	0	0	0	0	1	4	300%	0	0	0	0
05 Dajabón	0	0	0	6	0.0	2.9	**	0	0	5	64	1180%	0	0	0	0	0	0	3	5	67%	0	0	0	0
06 Duarte	0	0	2	0	0.2	0.0	-100%	4	0	182	161	-12%	0	0	0	0	1	0	26	66	154%	0	0	3	1
07Elías Piña	0	0	0	1	0.0	0.5	**	0	0	0	64	**	0	0	0	0	0	0	1	4	300%	0	0	0	0
08 El Seybo	0	0	0	0	0.0	0.0	**	13	0	273	215	-21%	0	0	0	0	0	0	0	11	**	0	0	0	1
09 Espaillat	0	0	1	0	0.1	0.0	-100%	2	3	213	141	-34%	0	0	0	0	0	0	12	51	325%	0	0	1	0
10 Independencia	0	0	0	0	0.0	0.0	**	5	1	189	211	12%	0	0	0	0	0	0	4	0	-100%	0	0	0	0
11 La Altagracia	0	0	1	0	0.1	0.0	-100%	0	2	2	141	6950%	0	0	0	0	0	0	1	4	300%	0	0	0	2
12 La Romana	0	0	0	3	0.0	0.4	**	17	15	522	430	-18%	0	0	0	0	0	0	2	2	0%	0	0	0	1
13 La Vega	0	0	2	1	0.2	0.1	-50%	37	15	795	869	9%	0	0	1	0	7	0	57	41	-28%	0	0	2	0
14 María Trinidad Sánchez	0	0	1	1	0.2	0.2	-1%	5	0	182	128	-30%	0	0	0	0	0	0	14	17	21%	0	0	0	1
15 Montecristi	0	0	2	0	0.5	0.0	-100%	0	2	67	67	0%	0	0	0	0	0	0	26	11	-58%	0	0	2	0
16 Pedernales	0	0	0	0	0.0	0.0	**	10	0	270	275	2%	0	0	0	0	0	0	0	0	**	0	0	0	0
17 Peravia	2	0	11	8	1.8	1.3	-28%	31	8	678	728	7%	0	0	0	0	0	1	6	500%	0	0	0	0	
18 Puerto Plata	0	0	0	0	0.0	0.0	**	1	6	280	262	-6%	0	0	0	0	1	0	33	52	58%	1	0	4	3
19 Salcedo	0	0	2	1	0.6	0.3	-50%	4	0	124	173	40%	0	0	0	0	1	0	15	32	113%	0	0	0	1
20 Samaná	0	0	0	0	0.0	0.0	**	0	0	3	100	3233%	0	0	0	0	0	0	5	5	0%	0	0	1	0
21 San Cristóbal	1	0	29	9	1.5	0.4	-70%	37	5	3143	2281	-27%	0	0	1	0	1	0	12	10	-17%	0	0	0	1
22 San Juan de la Maguana	0	0	0	1	0.0	0.1	**	8	3	369	270	-27%	0	0	0	0	1	0	13	13	0%	0	0	0	0
23 San Pedro de Macorís	0	0	9	4	0.9	0.4	-56%	26	4	591	1648	179%	0	0	0	0	1	0	8	19	138%	0	0	0	0
24 Sánchez Ramírez	0	0	3	0	0.6	0.0	-100%	6	4	141	233	65%	0	0	0	0	1	0	12	11	-8%	0	0	1	1
25 Santiago	0	1	0	4	0.0	0.1	**	94	12	2313	2118	-8%	0	0	0	0	4	0	219	80	-63%	0	0	9	6
26 Santiago Rodríguez	0	0	0	0	0.0	0.0	**	0	0	8	3	-63%	0	0	0	0	0	0	8	1	-88%	0	0	0	0
27 Valverde	0	0	1	6	0.2	1.0	492%	2	0	138	111	-20%	0	0	0	0	0	0	24	11	-54%	0	0	0	1
28 Monseñor Nouel	0	0	1	0	0.2	0.0	-100%	4	6	223	210	-6%	0	0	0	0	0	0	13	10	-23%	0	0	4	1
29 Monte Plata	0	0	10	5	1.6	0.8	-51%	13	0	432	478	11%	0	0	0	0	1	0	8	11	38%	0	0	1	1
30 Hato mayor	1	0	1	1	0.4	0.4	-1%	6	12	149	158	6%	0	0	0	0	0	0	0	11	**	0	0	0	0
31 San José de Ocoa	0	0	1	1	0.5	0.5	0%	1	0	226	145	-36%	0	0	0	0	0	0	4	5	25%	0	0	0	1
32 Santo Domingo	2	2	191	66	2.9	1.0	-66%	96	4	2107	1968	-7%	0	0	0	2	4	1	90	136	51%	0	0	8	8
Extranjera																				4	**				
TOTAL PAÍS	9	3	326	145	1.1	0.5	-56%	953	323	26876	25859	-4%	1	0	4	3	24	2	670	720	7%	1	0	39	34

Rabia: Durante esta semana se reportaron 3 casos confirmados por laboratorio de rabia en canino, (2) de Santo Domingo y (1) de Santiago. A la fecha se han detectado 145 casos de rabia animal lo que representa una disminución de un 56% en comparación con el mismo período del año 2009.

Leptospirosis: Se notifican 2 casos nuevos, para un total de 720 casos probables de leptospirosis, siendo las provincias con mayor actividad en las últimas 4 semanas Santo Domingo, Santiago, Distrito Nacional y La Vega.

(**) No casos año previo



República Dominicana
Ministerio de Estado de Salud Pública y Asistencia Social
 Dirección General de Epidemiología
 Programa Ampliado de Inmunización
 Sistema Nacional de Vigilancia Epidemiológica
BOLETIN EPIDEMIOLOGICO SEMANA 40 año 2010



PROVINCIA	DIFTERIA						TOSFERINA						TETANOS OTRAS EDADES													
	Numero de casos probables			Var. % de	Numero de defunciones			Numero de casos probables			Var. % de	Numero de defunciones			Numero de casos probables			Var. % de	Numero de defunciones							
	SE- 40	SE 1- 40	casos		SE- 40	SE 1- 40	casos	SE- 40	SE 1- 40	casos		SE- 40	SE 1- 40	casos	SE- 40	SE 1- 40	casos		SE- 40	SE 1- 40	casos					
	2009	2010	2009	2010	2009	2010	2009	2010	2009	2010	2009	2010	2009	2010	2009	2010	2009	2010	2009	2010						
01 Distrito Nacional	0	0	1	0	-100%	0	0	0	0	0	0	0	0	0	0	3	2	-33%	0	0	2	2				
02 Azua	0	0	0	0	**	0	0	0	0	0	0	1	**	0	0	0	0	0	**	0	0	0	0			
03 Bahoruco	0	0	0	0	**	0	0	0	0	0	0	0	0	**	0	0	0	0	**	0	0	0	0			
04 Barahona	0	0	0	0	**	0	0	0	0	0	0	2	**	0	0	0	0	1	1	0%	0	0	0	0		
05 Dajabón	0	0	0	0	**	0	0	0	0	0	0	0	**	0	0	0	0	0	**	0	0	0	0			
06 Duarte	0	0	0	0	**	0	0	0	0	0	0	1	**	0	0	0	0	1	0	-100%	0	0	0	0		
07Elias Piña	0	0	0	0	**	0	0	0	0	0	0	0	**	0	0	0	0	0	**	0	0	0	1			
08 El Seybo	0	0	0	0	**	0	0	0	0	0	0	0	**	0	0	0	0	0	**	0	0	0	0			
09 Espaillat	0	0	1	0	-100%	0	0	0	0	0	0	2	**	0	0	0	0	0	0	-33%	0	0	1	0		
10 Independencia	0	0	0	0	**	0	0	0	0	0	0	1	**	0	0	0	0	0	**	0	0	0	0			
11 La Altagracia	0	0	0	0	**	0	0	0	0	0	0	0	**	0	0	0	0	0	**	0	0	0	0			
12 La Romana	0	0	0	0	**	0	0	0	0	0	0	0	**	0	0	0	0	0	**	0	0	0	0			
13 La Vega	0	0	0	0	**	0	0	0	0	0	2	2	0%	0	0	0	0	6	2	-67%	0	0	3	1		
14 Maria Trinidad Sánchez	0	0	0	0	**	0	0	0	0	0	0	0	**	0	0	0	0	2	0	-100%	0	0	1	0		
15 Montecristi	0	0	1	0	-100%	0	0	0	0	0	0	0	**	0	0	0	0	0	1	**	0	0	0	0		
17 Pedernales	0	0	0	0	**	0	0	0	0	0	0	0	**	0	0	0	0	0	**	0	0	0	0			
17 Peravia	0	0	0	0	**	0	0	0	0	0	1	0	-100%	0	0	0	0	0	**	0	0	0	0			
18 Puerto Plata	0	0	0	0	**	0	0	0	0	0	0	1	**	0	0	0	0	3	2	-33%	0	0	1	1		
19 Salcedo	0	0	0	0	**	0	0	0	0	0	0	0	**	0	0	0	0	0	**	0	0	0	0			
20 Samaná	0	0	0	0	**	0	0	0	0	0	0	0	**	0	0	0	0	0	**	0	0	0	0			
21 San Cristóbal	0	0	0	1	**	0	0	0	0	0	3	2	-33%	0	0	0	0	3	2	-33%	0	0	0	1		
22 San Juan de la Maguana	0	0	0	0	**	0	0	0	0	0	0	0	**	0	0	0	0	2	0	-100%	0	0	0	0		
23 San Pedro de Macoris	0	0	0	0	**	0	0	0	0	0	0	0	**	0	0	0	0	0	**	0	0	0	0			
24 Sánchez Ramírez	0	0	0	0	**	0	0	0	0	0	0	1	**	0	0	0	0	1	1	0%	0	0	1	0		
25 Santiago	0	0	0	2	**	0	0	0	0	0	6	5	-17%	0	0	0	0	6	5	-17%	0	0	4	4		
26 Santiago, Rodríguez	0	0	0	0	**	0	0	0	0	0	0	0	**	0	0	0	0	1	0	-100%	0	0	1	0		
27 Valverde	0	0	0	0	**	0	0	0	0	0	0	0	**	0	0	0	0	4	2	-50%	0	0	1	0		
28 Monseñor Nouel	0	0	0	0	**	0	0	0	0	0	1	1	0%	0	0	0	0	0	1	**	0	0	0	0		
29 Monte Plata	0	0	0	0	**	0	0	0	0	0	0	1	**	0	0	0	0	1	3	200%	0	0	1	1		
30 Hato mayor	0	0	0	0	**	0	0	0	0	0	0	0	**	0	0	0	1	1	0%	0	0	0	0			
31 San José de Ocoa	0	0	0	0	**	0	0	0	0	0	0	1	**	0	0	0	0	0	1	**	0	0	0	1		
32 Santo Domingo Extranjera	0	0	0	1	**	0	0	1	0	0	0	1	700%	0	0	0	1	8	10	25%	0	0	3	2		
Extranjera	0	0	0	0	**	0	0	0	0	0	0	0	**	0	0	0	0	1	**	0	0	1	0			
TOTAL PAIS	0	0	3	4	33%	0	0	1	0	0	0	14	29	107%	0	0	0	2	0	46	38	-17%	0	0	20	14

No. de casos de EPV en eliminación

Enfermedad	2008	2009	2010
Polio	0	0	0
Sarampión	0	0	0
Rubeola	0	0	0
Tetanos neonatal	2	1	0

El número de casos de TOE se mantiene por debajo del acumulado de la semana 40 del año anterior. Los casos de difteria, tos ferina, PFA y los casos de EFE para esta semana mantienen un incremento.

PROVINCIA	Paralisis flácida aguda <15 años						Enfermedad Febril Eruptiva						Ten- den- cia	
	Numero de casos probables			Var. % de	Numero de defunciones			Numero de casos probables			Var. % de			
	SE- 40	SE 1- 40	casos		SE- 40	SE 1- 40	casos	SE- 40	SE 1- 40	casos				
	2009	2010	2009	2010	2009	2010	2009	2010	2009	2010				
01 Distrito Nacional	0	0	4	1	-75%	0	0	0	0	0	15	6	-60%	
02 Azua	0	0	0	0	**	0	0	0	0	0	1	2	100%	
03 Bahoruco	0	0	0	0	**	0	0	0	0	0	0	0	**	
04 Barahona	0	0	0	0	**	0	0	0	0	0	0	1	**	
05 Dajabón	0	0	0	0	**	0	0	0	0	0	0	3	**	
06 Duarte	0	0	0	0	**	0	0	0	0	0	2	5	150%	
07Elias Piña	0	0	0	0	**	0	0	0	0	0	0	0	**	
08 El Seybo	0	0	0	1	**	0	0	0	0	0	2	1	-50%	
09 Espaillat	0	0	0	0	**	0	0	0	0	0	0	0	**	
10 Independencia	0	0	0	0	**	0	0	0	0	0	1	6	500%	
11 La Altagracia	0	0	0	1	**	0	0	0	0	0	0	5	**	
12 La Romana	0	0	0	0	**	0	0	0	0	0	0	0	**	
13 La Vega	0	0	0	1	**	0	0	0	0	0	1	2	100%	
14 Maria Trinidad Sánchez	0	0	0	0	**	0	0	0	0	0	0	0	**	
15 Montecristi	0	0	0	0	**	0	0	0	0	0	0	0	**	
17 Pedernales	0	0	0	2	**	0	0	0	0	0	0	0	**	
17 Peravia	0	0	0	0	**	0	0	0	0	0	0	0	**	
18 Puerto Plata	0	0	0	0	**	0	0	0	0	0	9	19	111%	
19 Salcedo	0	0	0	0	**	0	0	0	0	0	0	0	**	
20 Samaná	0	0	0	0	**	0	0	0	0	0	3	1	-67%	
21 San Cristóbal	1	0	2	2	0%	0	0	0	0	0	5	9	80%	
22 San Juan de la Maguana	0	0	0	0	**	0	0	0	0	0	0	0	**	
23 San Pedro de Macoris	0	0	3	0	-100%	0	0	0	1	0	4	5	25%	
24 Sánchez Ramírez	0	0	0	0	**	0	0	0	0	0	0	0	**	
25 Santiago	0	0	2	5	150%	0	0	1	0	0	0	17	16	-6%
26 Santiago, Rodríguez	0	0	0	0	**	0	0	0	0	0	2	0	-100%	
27 Valverde	0	0	0	1	**	0	0	0	0	0	11	6	-45%	
28 Monseñor Nouel	0	0	0	0	**	0	0	0	1	0	5	8	60%	
29 Monte Plata	0	0	1	1	0%	0	0	0	0	0	0	0	**	
30 Hato mayor	1	0	1	0	-100%	0	0	0	0	0	0	0	**	
31 San José de Ocoa	0	0	0	0	**	0	0	0	0	0	7	3	-57%	
32 Santo Domingo Extranjera	0	0	6	8	33%	0	0	1	0	0	1	22	20	-9%
Extranjera	0	0	0	0	**	0	0	0	0	0	0	0	**	
TOTAL PAIS	2	0	19	23	21%	0	0	2	0	3	0	107	124	16%



Red programática: Enfermedades Emergentes y Reemergentes, EER

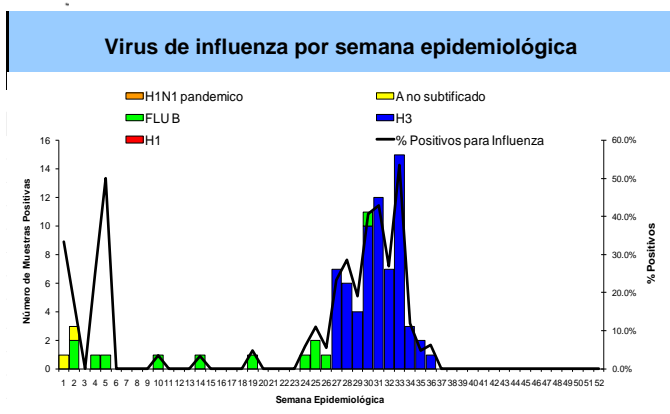
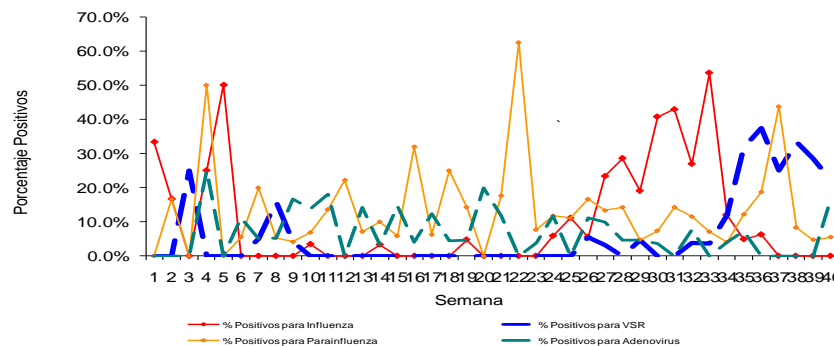
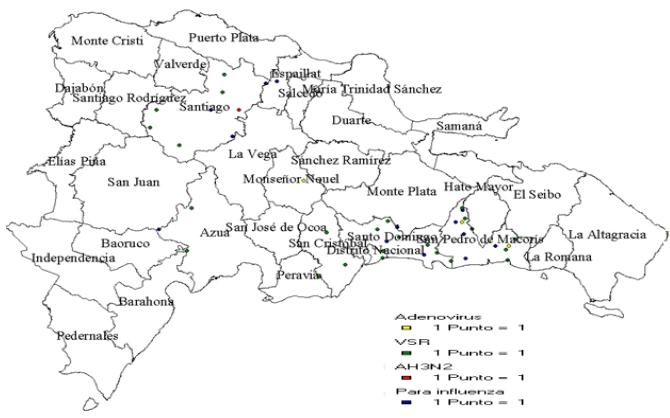
Responsable: Dirección General de Epidemiología (DIGEPI)

Programas involucrados: Programa Ampliado de Inmunización y DIGEPI

Vigilancia Centinela de Influenza y otros virus respiratorios

Distribución influenza A/H3N2, VSR y Parainfluenza casos acumulado por Provincia		
semanas	36-40	2010

Comparación de virus de influenza y otros virus respiratorios por semana epidemiológica desde 1 hasta		
sem -	40	2010



Vigilancia Centinela de Influenza				
Puestos Centinelas	Evento	Total muestra	No. positiva algun virus	Negativas
Hospital Robert Reid Cabral	IRAG	3		
Hospital José María Cabral y Báez	IRAG	3		3
Hospital Municipal Ens. Libertad	IRAG			
Clínica Periférica Los Ciruelitos	ETI			
Clínica Periférica Ens Bermúdez	ETI			
Hospital Regional Taiwán	ETI	4	1	
Hospital Provincial Ricardo Limardo	ETI			
Hospital Provincial Antonio Musa	ETI	6	4	2
Hospital Municipal Jamao al Norte	ETI			
Otros centros	ETI			

En esta semana se han estudiado 18 casos de gripe de los cuales ocho (8) resultaron positivos a virus respiratorios, cuatro (4) fueron Virus sincitial respiratorio (VSR), tres Adenovirus y uno Para influenza; residentes en las provincias Santo Domingo, San Cristobal, Azua, San Pedro de Macoris y Espaillat. Desde la semana 36 no se reporta influenza estacional y el virus predominante para este mismo periodo es el VSR.



Red Programática: Prevención y control de la mortalidad y morbilidad materna y de la niñez

Responsable: Dirección General de Epidemiología

Programas involucrados: Dirección General Materno-infantil

Muertes Maternas probables notificadas a la semana por provincia de residencia						Muertes infantiles notificadas a la semana por provincia de residencia				
Provincias	2009	2009	2010	2010	Var. % de casos	2009	Acumulado al mes 2010	2009	2010	Var. % de casos
		Semana 1 a	Semana 1 a	Acumulado al mes				Semana 1 a	Semana 1 a	
		40	40					40	40	
01 Distrito Nacional	19	15	11	0	-0.3	305	1	188	181	-4%
02 Azua	6	4	5	0	0.3	38	2	30	39	30%
03 Bahoruco	3	2	3	0	0.5	24	0	20	3	-85%
04 Barahona	4	4	3	1	-0.3	75	0	60	14	-77%
05 Dajabón	2	2	1	0	-0.5	24	0	15	18	20%
06 Duarte	4	4	4	0	0.0	91	0	62	35	-44%
07 Elias Piña	3	1	2	0	1.0	17	0	14	3	-79%
08 El Seibo	1	0	3	0	**	14	0	12	8	-33%
09 Espaillat	3	1	1	0	0.0	65	0	48	50	4%
10 Independencia	2	1	1	0	0.0	12	0	10	3	-70%
11 La Altagracia	6	4	5	2	0.3	64	2	47	39	-17%
12 La Romana	5	4	4	0	0.0	29	0	20	26	30%
13 La Vega	12	8	4	0	-0.5	119	2	89	47	-47%
14 María Trinidad Sánchez	6	4	0	0	-1.0	23	0	22	14	-36%
15 Monte Cristi	1	1	3	1	2.0	44	1	36	34	-6%
16 Pedernales	2	2	0	0	-1.0	9	0	4	3	-25%
17 Peravia	5	4	3	0	-0.3	79	1	61	41	-33%
18 Puerto Plata	5	2	5	0	1.5	78	1	57	33	-42%
19 Salcedo	0	0	1	0	**	24	0	18	18	0%
20 Samaná	4	1	5	0	4.0	23	0	19	12	-37%
21 San Cristóbal	17	15	7	0	-0.5	258	2	191	135	-29%
22 San Juan de la Maguana	3	2	5	0	1.5	93	0	76	27	-64%
23 San Pedro de Macorís	5	2	5	0	1.5	142	1	105	87	-17%
24 Sánchez Ramírez	2	1	2	0	1.0	28	0	20	21	5%
25 Santiago	22	17	15	0	-0.1	485	2	359	342	-5%
26 Santiago, Rodríguez	2	1	0	0	-1.0	23	0	19	10	-47%
27 Valverde	6	3	3	0	0.0	64	1	56	49	-13%
28 Monseñor Nouel	4	1	3	0	2.0	55	0	43	36	-16%
29 Monte Plata	4	3	1	0	-0.7	92	1	65	55	-15%
30 Hato mayor	3	1	1	0	0.0	8	0	6	10	67%
31 San José de Ocoa	0	0	0	0	**	17	0	15	6	-60%
32 Santo Domingo	49	39	38	2	0.0	976	8	708	574	-19%
No reporta provincia de residencia	2	0	0	0	**	185	2	135	155	15%
Total defunciones residentes	212	149	144	6	0.0	3583	26	2630	2128	-19%
Extranjera	2	1	5	0	4.0	15	0	12	22	83%
TOTAL PAÍS	214	150	149	6	0.0	3598	26	2642	2150	-19%

Mortalidad Materna MM: En esta semana se notificaron 6 MM, para un total de 149 MM notificadas. En el mes de octubre se ha captado seis (6) MM. Las provincias de San Juan, Monseñor Nouel, Sánchez Ramírez, Samana , Puerto Plata, Elias Piña, El Seybo, Montecristi, San Pedro de Macorís y Azua presentan un incremento de mas de un 25% en sus MM con relación al mismo periodo del año pasado.

Mortalidad Infantil MI: Se notificaron 85 MI, ocurridas en 13 centros, 26 del mes de septiembre, el 77% (20) neonatales. Las causas más frecuentes: P22-Síndrome de distress respiratorio. 35% (7), P36-Sepsis bacteriana del R. N. 20% (4), P20-21-Asfisia del nacimiento 15% (3), para un acumulado de 2150, con un incremento de 19% en relación al mismo periodo del año pasado. Se realizó búsqueda de MI para el 2009, en el HLEA encontrando 65 sin notificar.

Hospital de ocurrencia	Edad	Período	Causa	Municipio y provincia de residencia
Hospital Jaime Mota	35	Puerperio inmediato	Shock hipovolemico, hemorragia post parto	Polo, Barahona
Hospital Nuestra Sra. De La Altagracia	14	Parto	Bloqueo anestésico masivo, paro cardiorespiratorio	Higüey, La Altagracia
Centro Medico UCE	29	Embarazo	Embarazo ectópico roto	Boca Chica, Santo Domingo
Extra hospitalaria	28	Puerperio	Pendiente de necropsia	San Fernando, Montecristi
Hospital Antonio Musa	22	Embarazo	Shock hipovolemico, hepatitis	Higüey, La Altagracia
Centro Materno Infantil San Lorenzo de los Mina	18	Embarazo	Pre eclampsia severa	Santo Domingo Este

