



República Dominicana

Ministerio de Salud Pública y Asistencia Social

Dirección General de Epidemiología

Sistema Nacional de Vigilancia Epidemiológica

Semana epidemiológica 19 año 2010



Boletín Epidemiológico Semanal

El Boletín Epidemiológico Semanal es el instrumento de difusión oficial que utiliza la SESPAS para dar a conocer la situación epidemiológica de los eventos sujetos a notificación obligatoria que se vigilan a través del módulo de vigilancia especial y del módulo de alerta temprana.

Enfermedades/eventos de vigilancia individual

*Dengue Clásico\Hemorrágico\SSD

* Difteria

*Enfermedad Febril Eruptiva

*Enfermedad Febril Respiratoria (ETI-IRAG)

*Enfermedad Meningocócica

*Exposición Rábica\Rabia Humana

* Malaria

*Meningitis todas las formas

*Parálisis Flácida\Poliomielitis

*Tétanos Neonatal

*Tétanos otras edades

*Tosferina

*Sintomático respiratorio/Tuberculosis

*Muerte Infantil

*Muerte Materna

Volumen

Boletín semanal

19

Desde el (09/05/10) al (15/05/10)

Dirección

C\ Santo Tomas de Aquino # 1, esq. Correa y Cidrón, Zona Universitaria, Distrito Nacional, Rep. Dominicana

Teléfonos:

809-686-9140

809-686-7347

809- 686-5337

1-809-200-4291

Fax: 809-689-8395

Email: sespas1@codetel.net.do

Web:www.sespasdigepi.gob.do

Contenido

Enfermedades transmitidas por vectores

Enfermedades transmitidas por contacto directo

Enfermedades zoonóticas

Enfermedades prevenibles por vacunas

Influenza y otros virus respiratorios

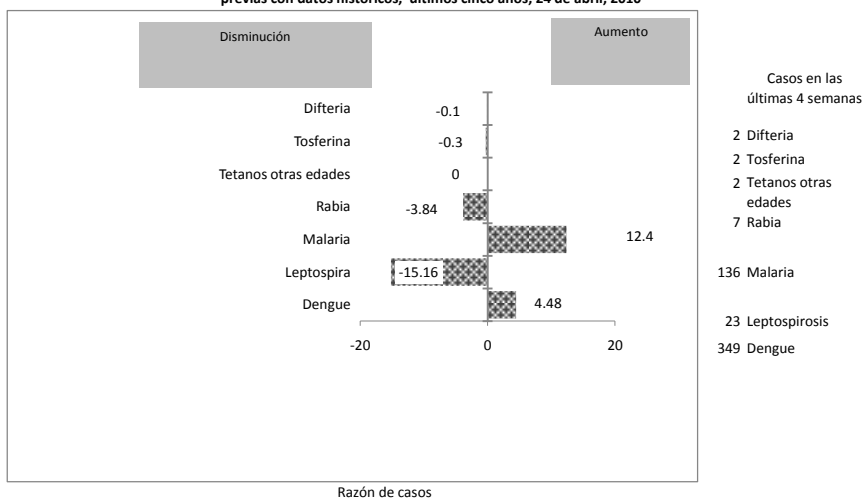
Mortalidad infantil y materna

Situación Nacional de los Enfermedades Bajo Vigilancia Especial

Durante esta semana se destaca un ligero incremento no significativo (<25%) en la incidencia de casos de malaria en relación a la misma época del 2009. Este aumento es debido principalmente a la detección de casos en Dajabón, Montecristi, Valverde y los casos importados desde Haití. Solo dos provincias de Dajabón aportan el 39% (306/776) de los casos del nivel nacional (24% y 15% respectivamente). La letalidad por malaria se ha reducido en un 51%, de 1.0 (7/667) a 0.5 (4/776) defunciones/100 casos en comparación con el mismo período del 2009.

La rabia animal continúa descendiendo significativamente posterior a la campaña de vacunación antirrábica.

Gráfico No. 1 Reporte de enfermedades seleccionadas de notificación obligatoria, República Dominicana. Comparación de 4 semanas previas con datos históricos, últimos cinco años, 24 de abril, 2010



Alerta y Respuesta Rápida

Emergencia de importancia internacional: El 18 de mayo se reportan posibles brotes de dengue en Guatemala, Nicaragua, Galapagos y Paraguay. El 19 de mayo reporta autoridades de UNICEF un posible brote de Difteria en un campo de refugiados de Haití, iniciando inmediatamente la vacunación de unos 2000 expuestos.

Emergencias de importancia nacional: Durante esta semana no detectaron eventos que puedan constituirse en emergencia de salud pública.



República Dominicana
Ministerio de Salud Pública y Asistencia Social
Dirección General de Epidemiología
Sistema Nacional de Vigilancia Epidemiológica



PROVINCIA	DENGUE													MALARIA												
	Número de casos probables				Número de casos de dengue hemorrágico				Número de defunciones				Tasa incidencia	Var. % de tasas	Número de casos confirmados				Número de defunciones				Tasa incidencia	Var. % de tasas		
	SE 19		SE 1- 19		SE 19		SE 1- 19		SE 19		SE 1- 19		SE 1- 19		SE 19		SE 1- 19		SE 19		SE 1- 19		SE 1- 19			
	2009	2010	2009	2010	2009	2010	2009	2010	2009	2010	2009	2010	2009	2010	2009	2010	2009	2010	2009	2010	2009	2010	2009	2010		
01 Distrito Nacional	6	0	115	277	0	0	3	24	0	0	0	0	29	68	138%	0	1	1	14	0	0	0	0	0.2	3.4	1282%
02 Azua	0	0	12	98	0	0	2	5	0	0	1	0	14	111	707%	2	1	83	53	0	0	0	0	94.9	59.9	-37%
03 Bahoruco	5	0	13	12	2	0	2	2	0	0	0	0	31	29	-9%	0	0	4	4	0	0	0	0	9.6	9.5	-1%
04 Barahona	0	0	11	28	0	0	0	4	0	0	0	0	15	38	152%	0	0	3	2	0	0	0	0	4.1	2.7	-34%
05 Dajabón	0	0	1	29	0	0	0	2	0	0	0	0	4	119	2781%	1	21	167	186	0	0	2	0	687.0	760.3	11%
06 Duarte	3	0	34	132	0	0	0	8	0	0	0	2	31	121	286%	0	0	0	1	0	0	0	0	0.0	0.9	**
07 Elías Piña	0	0	0	1	0	0	0	1	0	0	0	0	0	4	**	0	1	22	12	0	0	0	0	84.3	45.5	-46%
08 El Seibo	0	0	4	2	0	0	0	0	0	0	0	0	10	5	-51%	0	0	18	18	0	0	0	0	47.1	46.5	-1%
09 Espaillat	0	0	10	102	0	0	2	11	0	0	0	3	12	118	913%	0	0	8	2	0	0	0	0	9.3	2.3	-75%
10 Independencia	0	0	7	10	0	0	0	0	0	0	0	0	35	50	41%	0	0	61	2	0	0	0	0	306.8	9.9	-97%
11 La Altagracia	0	0	9	11	0	0	0	1	0	0	0	0	11	13	19%	2	0	44	53	0	0	0	0	53.8	63.2	18%
12 La Romana	2	0	52	50	0	0	2	9	0	0	0	0	59	56	-5%	0	1	6	16	0	0	0	0	6.8	17.8	163%
13 La Vega	3	0	143	192	0	0	7	20	0	0	0	1	92	122	33%	0	0	0	2	0	0	0	0	0.0	1.3	**
14 María Trinidad Sánchez	0	0	10	7	0	0	1	1	0	0	0	0	19	14	-30%	0	0	0	0	0	0	0	0	0.0	0.0	**
15 Montecristi	0	0	39	137	0	0	0	20	0	0	0	0	89	310	248%	1	6	33	50	0	0	1	1	75.5	113.2	50%
16 Pedernales	0	0	1	4	0	0	0	1	0	0	0	0	11	43	294%	0	0	0	1	0	0	0	0	0.0	10.7	**
17 Peravia	1	0	40	62	0	0	6	25	0	0	2	0	55	84	53%	0	0	4	1	0	0	0	0	5.5	1.4	-75%
18 Puerto Plata	1	0	26	105	1	0	6	5	1	0	1	1	22	88	301%	0	0	0	3	0	0	0	0	0.0	2.5	**
19 Salcedo	2	0	21	114	0	0	1	7	0	0	0	1	56	302	442%	0	0	0	0	0	0	0	0	0.0	0.0	**
20 Samaná	0	0	7	16	0	0	0	1	0	0	0	0	20	44	126%	0	0	0	0	0	0	0	0	0.0	0.0	**
21 San Cristóbal	4	0	62	78	0	0	3	13	0	0	0	0	26	32	23%	0	1	1	19	0	0	0	0	0.4	7.9	1763%
22 San Juan de la Maguana	0	0	14	6	0	0	0	2	0	0	0	0	16	7	-57%	1	0	28	12	0	0	0	0	31.2	13.4	-57%
23 San Pedro de Macorís	3	0	28	22	0	0	4	12	0	0	1	0	23	18	-23%	2	0	42	4	0	0	0	0	34.6	3.2	-91%
24 Sánchez Ramírez	1	0	11	47	0	0	4	12	0	0	0	0	19	82	326%	0	0	0	0	0	0	0	1	0.0	0.0	**
25 Santiago	5	0	217	569	1	0	17	117	0	0	1	2	58	149	159%	0	0	1	6	0	0	0	0	0.3	1.6	492%
26 Santiago. Rodríguez	0	0	6	14	0	0	2	2	0	0	0	2	30	70	134%	0	0	0	0	0	0	0	0	0.0	0.0	**
27 Valverde	3	0	27	67	0	0	0	13	0	0	0	1	39	96	145%	0	4	35	51	0	1	2	1	51.0	73.4	44%
28 Monseñor Nouel	0	0	19	66	0	0	1	12	0	0	0	1	27	93	243%	0	0	0	0	0	0	0	0	0.0	0.0	**
29 Monte Plata	0	0	9	42	0	0	0	6	0	0	0	0	12	55	361%	0	0	0	0	0	0	0	0	0.0	0.0	**
30 Hato mayor	0	0	2	20	0	0	0	0	0	0	0	0	6	60	895%	0	0	1	0	0	0	0	0	3.0	0.0	-100%
31 San José de Ocoa	1	0	2	10	0	0	0	3	0	0	0	0	8	40	399%	0	0	0	0	0	0	0	0	0.0	0.0	**
32 Santo Domingo	13	0	311	686	0	0	7	79	0	0	3	2	39	85	117%	7	1	47	120	0	0	2	1	6.0	14.9	151%
Extranjera	0	0	0	0	0	0	0	0	0	0	0	0	0	0	0	9	8	68	144	0	0	0	0	0	0	0
TOTAL PAÍS	53	0	1263	3016	4	0	70	418	1	0	9	16	35	84	136%	25	45	677	776	0	1	7	4	19.0	21.5	13%

Casos de enf. febriles hemorrágicas			
Enfermedad	2008	2009	2010
Dengue hemorrágico	213	995	418
Fiebre amarilla	0	0	0
Fiebre de Nilo de Oeste	0	0	0

Dengue: En esta semana se notificaron 133 casos de dengue y de estos 20 hemorrágicos. Ningun casos pertenece a la semana 19. En lo que va del año se han reportado 3016 casos que incluyen 418 hemorrágicos y 16 defunciones. 22 provincias tienen un incremento mayor de 25% de las tasas de incidencia y otras seis muestran decrecimiento de este indicador en comparación al mismo período del año anterior.

Malaria: En esta semana la detección de nuevos casos aumentó con relación a la misma semana del año pasado debido principalmente a los casos detectados en Dajabón, Montecristi, Valverde y los casos importados desde Haití. El total de casos acumulado a la fecha del presente año también es superior al registrado en el 2009, con una variación de las tasas de un 13% para el 2010. El 14 de mayo falleció una paciente femenina de 36 años de edad, con diagnóstico confirmado y densidad parasitaria de ++F. Era residente en Mao Valverde y estuvo ingresada en la Clínica Unión Médica de Santiago.

(**) No casos año previo



República Dominicana
Ministerio de Salud Pública y Asistencia Social
Dirección General de Epidemiología
Sistema Nacional de Vigilancia Epidemiológica



PROVINCIA	Meningitis (todas las formas)										Enfermedad Meningococica											
	Numero de casos probables				Tasa incidencia		Var. % de tasas	Numero de defunciones				Numero de casos probables				Tasa incidencia		Var. % de tasas	Numero de defunciones			
	SE 19		SE 1- 19		SE 1- 19			SE 19		SE 1- 19		SE 19		SE 1- 19		SE 1- 19			SE 19		SE 1- 19	
	2009	2010	2009	2010	2009	2010	2009	2010	2009	2010	2009	2010	2009	2010	2009	2010	2009	2010	2009	2010	2009	2010
01 Distrito Nacional	4	0	9	12	2.2	3.0	32%	0	0	0	0	0	0	2	0	0.5	0.0	-100%	0	0	1	0
02 Azua	0	0	1	1	1.1	1.1	-1%	0	0	0	0	0	0	0	0	0.0	0.0	**	0	0	0	0
03 Bahoruco	0	0	0	1	0.0	2.4	**	0	0	0	0	0	0	0	1	0.0	2.4	**	0	0	0	0
04 Barahona	0	0	0	2	0.0	2.7	**	0	0	0	0	0	0	0	0	0.0	0.0	**	0	0	0	0
05 Dajabón	0	0	1	1	4.1	4.1	-1%	0	0	0	1	0	0	0	0	0.0	0.0	**	0	0	0	0
06 Duarte	0	0	1	2	0.9	1.8	99%	0	0	0	1	0	0	0	3	0.0	2.7	**	0	0	0	3
07 Elías Piña	0	0	0	0	0.0	0.0	**	0	0	0	0	0	0	0	0	0.0	0.0	**	0	0	0	0
08 El Seybo	0	0	0	0	0.0	0.0	**	0	0	0	0	0	0	0	0	0.0	0.0	**	0	0	0	0
09 Espaillat	0	0	1	7	1.2	8.1	595%	0	0	0	2	0	0	0	0	0.0	0.0	**	0	0	0	0
10 Independencia	0	0	1	0	5.0	0.0	-100%	0	0	0	0	0	0	0	0	0.0	0.0	**	0	0	0	0
11 La Altagracia	0	0	0	2	0.0	2.4	**	0	0	0	0	0	0	0	0	0.0	0.0	**	0	0	0	0
12 La Romana	0	0	0	1	0.0	1.1	**	0	0	0	0	0	0	0	0	0.0	0.0	**	0	0	0	0
13 La Vega	0	0	0	1	0.0	0.6	**	0	0	0	0	0	0	2	0	1.3	0.0	-100%	0	0	1	1
14 María Trinidad Sánchez	0	0	0	0	0.0	0.0	**	0	0	0	0	0	0	0	0	0.0	0.0	**	0	0	0	0
15 Montecristi	1	0	1	1	2.3	2.3	-1%	1	0	1	0	0	0	0	0	0.0	0.0	**	0	0	0	0
17 Pedernales	0	0	0	1	0.0	10.7	**	0	0	0	1	0	0	0	0	0.0	0.0	**	0	0	0	0
17 Peravia	0	0	0	3	0.0	4.1	**	0	0	0	1	0	0	0	1	0.0	1.4	**	0	0	0	1
18 Puerto Plata	0	0	0	1	0.0	0.8	**	0	0	0	0	0	0	0	1	0.0	0.8	**	0	0	0	0
19 Salcedo	0	0	0	0	0.0	0.0	**	0	0	0	0	0	0	0	0	0.0	0.0	**	0	0	0	0
20 Samaná	0	0	1	1	2.8	2.8	-1%	0	0	0	0	0	0	0	0	0.0	0.0	**	0	0	0	0
21 San Cristóbal	1	0	6	3	2.5	1.2	-51%	0	0	2	1	0	0	1	1	0.4	0.4	-2%	0	0	1	1
22 San Juan de la Maguana	0	0	1	2	1.1	2.2	100%	0	0	1	0	0	0	1	0	1.1	0.0	-100%	0	0	1	0
23 San Pedro de Macorís	0	0	3	1	2.5	0.8	-67%	0	0	0	0	0	0	0	0	0.0	0.0	**	0	0	0	0
24 Sánchez Ramírez	0	0	0	1	0.0	1.8	**	0	0	0	0	0	0	0	0	0.0	0.0	**	0	0	0	0
25 Santiago	0	0	7	14	1.9	3.7	97%	0	0	2	6	0	0	0	0	0.0	0.0	**	0	0	0	0
26 Santiago. Rodríguez	0	0	0	0	0.0	0.0	**	0	0	0	0	0	0	0	0	0.0	0.0	**	0	0	0	0
27 Valverde	0	0	0	3	0.0	4.3	**	0	0	0	1	0	0	0	0	0.0	0.0	**	0	0	0	0
28 Monseñor Nouel	0	0	1	0	1.4	0.0	-100%	0	0	0	0	0	0	0	0	0.0	0.0	**	0	0	0	0
29 Monte Plata	1	0	2	2	2.6	2.6	-1%	0	0	0	0	0	0	0	1	0.0	1.3	**	0	0	0	1
30 Hato mayor	0	0	0	0	0.0	0.0	**	0	0	0	0	0	0	0	0	0.0	0.0	**	0	0	0	0
31 San Jose de Ocoa	0	0	0	0	0.0	0.0	**	0	0	0	0	0	0	0	0	0.0	0.0	**	0	0	0	0
32 Santo Domingo	1	0	23	28	2.9	3.5	20%	0	0	3	1	0	0	2	6	0.3	0.7	195%	0	0	1	4
Extranjera	0	0	0	2	0.0	0.0	**	1	0	1	1	0	0	0	0	0.0	0.0	**	0	0	0	0
TOTAL PAIS	8	0	59	93	1.7	2.6	56%	2	0	10	16	0	0	8	14	0.2	0.4	73%	0	0	5	11

Meningitis Bacteriana: No se notificaron nuevos casos en la semana . A la fecha se han reportado 93 casos evidenciándose un incremento de un 56% con relacion al mismo periodo del año pasado.

Enfermedad Meningococica: En esta semana no se reportan casos. De las 14 notificaciones del año 5 fueron confirmadas por laboratorio.

(**) No casos año previo



República Dominicana
Ministerio de Salud Pública y Asistencia
Dirección General de Epidemiología
Sistema Nacional de Vigilancia Epidemiológica



PROVINCIA	Rabia													Leptospirosis											
	Número de casos rabia animal				Tasa incidencia		Var. % de tasas	Número de personas agredidas por animales*				Var. % de casos	Número de casos rabia humana				Número de casos sospechoso		Var. % de casos	Número de defunciones					
	SE 19		SE 1- 19		SE 1- 19			SE 19		SE 1- 19			SE 19		SE 1- 19		SE 19			SE 1- 19		SE 19		SE 1- 19	
	2009	2010	2009	2010	2009	2010	2009	2010	2009	2010	2009	2010	2009	2010	2009	2010	2009	2010	2009	2010	2009	2010	2009	2010	
01 Distrito Nacional	0	0	37	18	2.3	1.1	-52%	432	225	5451	5764	6%	0	0	0	0	2	0	14	24	71%				
02 Azua	0	0	1	0	0.3	0.0	-100%	15	0	188	26	-86%	0	0	0	0	0	0	8	5	-38%				
03 Bahoruco	1	0	2	0	1.2	0.0	-100%	0	0	40	0	-100%	0	0	0	0	1	0	3	1	-67%				
04 Barahona	0	0	0	0	0.0	0.0	**	12	1	188	46	-76%	0	0	0	0	0	0	0	1	**				
05 Dajabón	0	0	0	5	0.0	5.1	**	0	0	3	0	-100%	0	0	0	0	0	0	1	3	200%				
06 Duarte	0	0	1	0	0.2	0.0	-100%	9	0	83	8	-90%	0	0	0	0	0	0	11	25	127%				
07 Elías Piña	0	0	0	0	0.0	0.0	**	0	0	0	1	**	0	0	0	0	0	0	0	2	**				
08 El Seybo	0	0	0	0	0.0	0.0	**	12	0	121	60	-50%	0	0	0	0	0	0	0	1	**				
09 Espaillat	0	0	0	0	0.0	0.0	**	5	0	90	50	-44%	0	0	0	0	0	0	5	38	660%				
10 Independencia	0	0	0	0	0.0	0.0	**	4	0	77	24	-69%	0	0	0	0	0	0	0	1	**				
11 La Altagracia	0	0	0	0	0.0	0.0	**	0	0	3	0	-100%	0	0	0	0	0	0	1	1	0%				
12 La Romana	0	0	0	2	0.0	0.6	**	20	0	248	29	-88%	0	0	0	0	0	0	1	0	-100%				
13 La Vega	0	0	0	1	0.0	0.2	**	31	0	331	44	-87%	0	0	1	0	1	0	21	16	-24%				
14 María Trinidad Sánchez	0	0	0	1	0.0	0.5	**	9	0	66	8	-88%	0	0	0	0	0	0	5	1	-80%				
15 Montecristi	0	0	1	0	0.6	0.0	-100%	10	0	107	5	-95%	0	0	0	0	0	0	14	11	-21%				
16 Pedernales	0	0	0	0	0.0	0.0	**	0	2	39	20	-49%	0	0	0	0	0	0	0	0	**				
17 Peravia	0	0	1	8	0.3	2.7	688%	37	0	276	309	12%	0	0	0	0	0	0	0	1	**				
18 Puerto Plata	0	0	0	0	0.0	0.0	**	14	0	136	15	-89%	0	0	0	0	0	0	13	14	8%				
19 Salcedo	0	0	0	2	0.0	1.3	**	3	8	52	43	-17%	0	0	0	0	1	0	6	11	83%				
20 Samaná	0	0	0	0	0.0	0.0	**	0	0	2	0	-100%	0	0	0	0	1	0	4	2	-50%				
21 San Cristóbal	0	0	15	6	1.6	0.6	-61%	120	26	1501	684	-54%	0	0	1	0	1	0	5	2	-60%				
22 San Juan de la Maguana	0	0	0	1	0.0	0.3	**	11	0	158	2	-99%	0	0	0	0	0	0	6	0	-100%				
23 San Pedro de Macorís	1	0	2	2	0.4	0.4	-1%	0	0	327	72	-78%	0	0	0	0	2	0	5	3	-40%				
24 Sánchez Ramírez	0	0	1	0	0.4	0.0	-100%	2	0	25	7	-72%	0	0	0	0	0	0	2	6	200%				
25 Santiago	0	0	0	2	0.0	0.1	**	93	8	931	659	-29%	0	0	0	0	5	0	104	38	-63%				
26 Santiago Rodríguez	0	0	0	0	0.0	0.0	**	0	0	11	0	-100%	0	0	0	0	0	0	1	0	-100%				
27 Valverde	0	0	1	0	0.4	0.0	-100%	5	0	71	3	-96%	0	0	0	0	0	0	9	11	22%				
28 Monseñor Nouel	0	0	1	0	0.4	0.0	-100%	2	0	90	74	-18%	0	0	0	0	1	0	7	4	-43%				
29 Monte Plata	0	0	5	5	1.6	1.6	-1%	24	0	183	105	-43%	0	0	0	0	0	0	2	5	150%				
30 Hato mayor	0	0	0	1	0.0	0.8	**	2	0	44	18	-59%	0	0	0	0	0	0	0	6	**				
31 San Jose de Ocoa	0	0	1	1	1.0	1.0	0%	5	0	97	43	-56%	0	0	0	0	0	0	0	2	**				
32 Santo Domingo	6	0	103	33	3.3	1.0	-69%	83	10	891	88	-90%	0	0	0	2	3	0	29	44	52%				
Extranjera																			0		**				
TOTAL PAIS	8	0	172	88	1.2	0.6	-50%	960	280	11830	8207	-31%	0	0	2	2	18	0	277	279	1%	0	0	0	0

Rabia: En esta semana se procesó una muestra de especie canina con resultado negativo (100%), procedente de Los Alcarrizos. En lo que va del año se han captado 88 casos confirmados de rabia animal y 2 defunciones de rabia humana. En quince provincias se detectó circulación de virus rábico, posterior a la campaña se observa una disminución sostenida de en la incidencia de rabia animal, reflejando un decrecimiento de un 50% en comparación con el mismo período del año pasado.

Leptospirosis: No se notifican casos nuevos en esta semana. Durante el 2010 se han captado 279 casos incluyendo 13 defunciones 85% (11/13) del sexo masculino.

(**) No casos año previo



República Dominicana
Ministerio de Salud Pública y Asistencia Social



Dirección General de Epidemiología
Sistema Nacional de Vigilancia Epidemiológica
Boletín epidemiológico semanal 19 año 2010

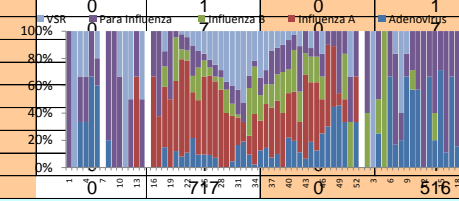
Red programática: Enfermedades Emergentes y Reemergentes, EER

Responsable: Dirección General de Epidemiología (DIGEPI)

Programas involucrados: Programa Ampliado de Inmunización y DIGEPI

Vigilancia intensificada nuevo virus de influenza A/H1 N1

Provincia	Casos estudiados		Casos probables Influenza A		Confirmados (nuevo virus A H1N1)		Defunciones	
	Semana 19	Acumulado SE 16 2009 a 19	casos nuevos sem 19	Acumulado SE 16 2009 a 19	casos nuevos sem 19	Acumulado SE 16 2009 a 19	casos nuevos sem 19	Acumulado SE 16 2009 a 19
01 Distrito Nacional	3	882	0	250	0	147	0	2
02 Azua	0	48	0	7	0	4	0	0
03 Bahoruco	0	7	0	0	0	0	0	0
04 Barahona	0	26	0	1	0	1	0	0
05 Dajabón	0	13	0	1	0	0	0	0
06 Duarte	0	78	0	24	0	20	0	1
07 Elias Piña	0	7	0	2	0	2	0	0
08 El Seibo	0	24	0	3	0	5	0	0
09 Espaillat	0	50	0	8	0	13	0	0
10 Independencia	0	8	0	0	0	3	0	0
11 La Altagracia	0	76	0	24	0	21	0	2
12 La Romana	0	24	0	2	0	2	0	0
13 La Vega	0	35	0	6	0	6	0	0
14 María Trinidad Sánchez	0	8	0	1	0	1	0	0
15 Montecristi	0	49	0	8	0	13	0	0
16 Pedernales	0	14	0	4	0	3	0	0
17 Peravia	0	33	0	7	0	6	0	1
18 Puerto Plata	0	154	0	41	0	35	0	1
19 Salcedo	0	8	0	2	0	4	0	0
20 Samaná	0	14	0	4	0	4	0	0
21 San Cristóbal	0	109	0	20	0	13	0	6
22 San Juan de la Maguana	0	18	0	1	0	3	0	0
23 San Pedro de Macorís	5	85	0	4	0	4	0	0
24 Sánchez Ramírez	0	24	0	3	0	3	0	1
25 Santiago	6	479	0	90	0	73	0	0
26 Santiago Rodríguez	0	3	0	1	0	1	0	1
27 Valverde	0	29	0	2	0	2	0	0
28 Monsiñor Nouel	0	62	0	1	0	1	0	0
29 Monte Plata	0	34	0	1	0	1	0	0
30 Hato Mayor	0	4	0	1	0	1	0	0
31 San José	0	24	0	1	0	1	0	0
32 Santo Domingo	2	859	0	1	0	1	0	6
Extranjera	0	3	0	1	0	1	0	2
Total	16	3291	0	717	0	516	0	23



Casos por grupo de edad confirmados por nuevo virus influenza A/H1 N1 n=516

Prevalencia de virus respiratorios circulantes* semana 19-2010

(*Determinación de virus por método de inmunofluorescencia)

Durante la semana 19, el 31% (5/16) de las muestras procedentes de 4 sitios centinela se identificó algún virus respiratorio, reportándose la circulación de adenovirus, parainfluenza e influenza B.

Muertes asociadas al nuevo virus Influenza A H1N1

Hospital de ocurrencia	Edad	Sexo	Factores de riesgo	Municipio y provincia de residencia
------------------------	------	------	--------------------	-------------------------------------



República Dominicana
Ministerio de Salud Pública y Asistencia Social



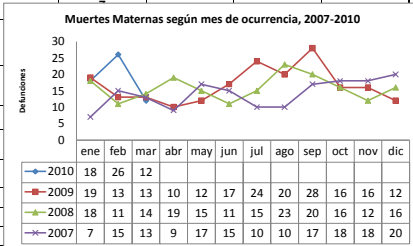
Dirección General de Epidemiología
Sistema Nacional de Vigilancia Epidemiológica
Boletín Epidemiológico Semanal 19 año 2010

Red Programática: Prevención y control de la mortalidad y morbilidad materna y de la niñez

Responsable: Dirección General de Epidemiología

Programas involucrados: Dirección General Maternoinfantil

Muertes Maternas probables notificadas a la semana por provincia de residencia						Muertes infantiles notificadas a la semana por provincia de residencia				
Provincias	2009	2009 Semana 1 a	2010 Semana 1 a	2010	Var. % de casos	2009	Acumulado al mes 2010	Semana 2009	Semana 2010	Var. % de casos
		19	19	Mayo				19	19	
01 Distrito Nacional	17	6	7	2	17%					
02 Azua	6	2	1	0	-50%					
03 Bahoruco	2	1	0	0	-100%					
04 Barahona	4	0	1	0	**					
05 Dajabón	2	1	0	0	-100%					
06 Duarte	4	3	2	0	-33%					
07 Elias Piña	2	0	1	0	**					
08 El Seibo	1	0	1	0	**					
09 Espailat	3	0	1	0	**					
10 Independencia	1	0	0	0	**	10	0	2	1	-50%
11 La Altagracia	6	2	2	0	0%	63	2	10	18	80%
12 La Romana	5	2	2	0	0%	27	1	5	11	120%
13 La Vega	11	4	2	0	-50%	114	3	31	23	-26%
14 María Trinidad Sánchez	6	2	0	0	-100%	23	0	6	7	17%
15 Monte Cristi	1	0	1	0	**	44	1	11	12	9%
16 Pedernales	1	0	0	0	**	6	0	3	1	-67%
17 Peravia	4	0	1	0	**	69	2	24	16	-33%
18 Puerto Plata	4	0	2	0	**	76	2	19	21	11%
19 Salcedo	0	0	1	1	**	18	0	2	5	150%
20 Samaná	4	0	4	1	**	23	0	7	7	0%
21 San Cristóbal	16	1	4	0	300%	250	3	33	58	76%
22 San Juan de la Maguana	3	2	1	0	-50%	58	1	3	24	700%
23 San Pedro de Macorís	4	0	1	0	**	141	1	21	44	110%
24 Sánchez Ramírez	2	0	2	0	**	28	2	9	11	22%
25 Santiago	22	8	8	2	0%	441	5	120	142	18%
26 Santiago. Rodríguez	2	0	0	0	**	23	0	5	5	0%
27 Valverde	6	1	1	0	0%	62	2	23	21	-9%
28 Monseñor Nouel	4	1	1	0	0%	53	1	13	13	0%
29 Monte Plata	4	1	0	0	-100%	86	1	17	25	47%
30 Hato mayor	2	0	0	0	**	8	0	3	4	33%
31 San José de Ocoa	0	0	0	0	**	17	0	7	2	-71%
32 Santo Domingo	49	17	21	2	24%	883	22	126	248	97%
No reporta provincia de residencia	2	0	0	0	**	14	2	14	13	-7%
Total defunciones residentes	200	54	68	8	26%	3108	62	653	901	38%
Extranjera	2	0	4	0	**	128	1	4	34	750%
TOTAL PAÍS	202	54	72	8	33%	3236	63	657	935	42%



Mortalidad Materna (MM): Se notificaron seis (6) MM, para un total de 72 MM notificadas en lo que va del año, lo que representa un incremento de un 33% para el mismo periodo del año pasado. En el mes de mayo se han captado ocho (8) casos. Las provincias de San Cristóbal, Sánchez Ramírez, Samaná y Puerto Plata presentan un incremento de más de un 25% en sus MM con relación al mismo periodo del año pasado.

Mortalidad Infantil (MI): En la semana 19 del año 2010, se notificaron 27 MI en 04 centros de salud: Robert Reid Cabral (8), Mat. de Los Mina (8), Arturo Grullón (9) y José María Cabral y Báez (5). En el año se han notificado 935 defunciones infantiles lo que representa un incremento de un 42% con respecto al mismo periodo del 2009, como resultado de la búsqueda activa en establecimientos de salud.

Muertes maternas notificadas a la semana según variables de interés

Hospital de ocurrencia	Edad	Periodo	Causa	Municipio y provincia de residencia
Hospital Luis E. Aybar	24	Embarazo	Shock hipovolémico, DPPNI	Distrito Nacional
Hospital San Vicente de Paul	39	Puerperio	Preeclampsia severa	Tenares, Hermanas Mirabal
Clinica Abel Gonzalez	27	Puerperio	Miocardio patia, preeclampsia	Santo Domingo Este
Hospital Jose Ma. Cabral y Baez	20	Muertes maternas tardias	Sida	Santiago/Santiago
Hospital Jose Ma. Cabral y Baez	33	Muertes maternas tardias	Accidente cerebro vascular	Santiago/Santiago
Hospital Leopoldo Pou	23	Puerperio	Shock hipovolémico por atonía uterina	Santa Barbara/Samana

