



República Dominicana

Ministerio de Salud Pública y Asistencia Social

Dirección General de Epidemiología

Sistema Nacional de Vigilancia Epidemiológica

Semana epidemiológica 17 año 2010



Boletín Epidemiológico Semanal

El Boletín Epidemiológico Semanal es el instrumento de difusión oficial que utiliza la SESPAS para dar a conocer la situación epidemiológica de los eventos sujetos a notificación obligatoria que se vigilan a través del modulo de vigilancia especial y del modulo de alerta temprana.

Enfermedades/eventos de vigilancia individual

*Dengue Clásico\Hemorrágico\SSD

* Difteria

*Enfermedad Febril Eruptiva

*Enfermedad Febril Respiratoria (ETI-IRAG)

*Enfermedad Meningocóccica

*Exposición Rábica\Rabia Humana

* Malaria

*Meningitis todas las formas

*Parálisis Flácida\Poliomielitis

*Tétanos Neonatal

*Tétanos otras edades

*Tosferina

*Sintomático respiratorio/Tuberculosis

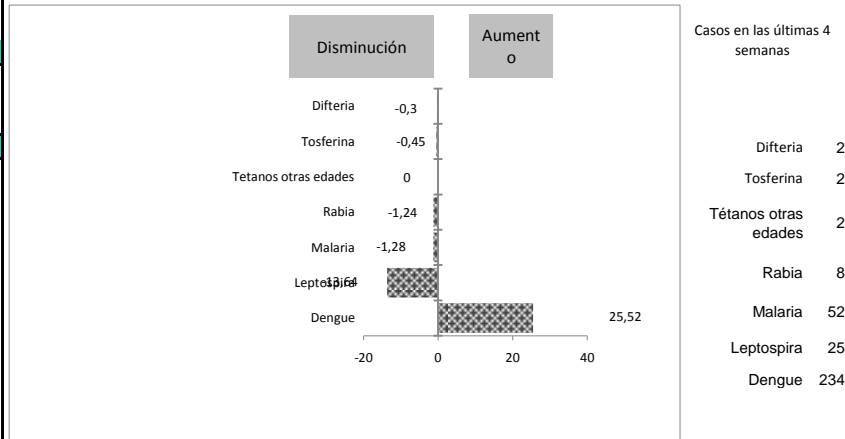
*Muerte Infantil

*Muerte Materna

Situación Nacional de los Enfermedades Bajo Vigilancia Especial

En la semana epidemiológica 17 se continúan destacando cuatro eventos importantes a nivel nacional: La tosferina, la rabia animal y la malaria, que mantienen la tendencia a la disminución observada en los últimos cinco años; y el dengue con un aumento de 25 veces más de casos que lo observado en el mismo periodo 5 años previos, con 2,688 casos, siendo 373 hemorrágicos. A nivel provincial la Malaria mantiene una incidencia elevada en Dajabón, Monte Cristi y La Altagracia, y un incremento importante en población procedente de Haití. Los casos de tosferina se incrementan cinco veces el numero observado durante el 2009, a expensas de casos en Santiago, La Vega y Santo Domingo. La rabia animal y el numero de población agredida continúan con una reducción importante. Luego de la Jornada nacional de vacunación se ha confirmado circulación del virus en cuatro provincias: Santo Domingo, Distrito Nacional, San Cristóbal y Dajabón.

Gráfico No. 1 Reporte de enfermedades seleccionadas de notificación obligatoria, República Dominicana. Comparación de 4 semanas previas con datos históricos, últimos cinco años, 1 de mayo, 2010



*Dengue se reporta la semana 16

Razón de casos

Alerta y Respuesta Rápida

Emergencia de importancia internacional: La OMS confirma 32 casos de polio en Tayikistán, donde se produjo un brote a principios de abril que ha supuesto la reaparición de esta enfermedad en la región europea, tras ser erradicada en 2002.

Emergencias de importancia nacional: Durante la semana se notifican dos brotes de enfermedad transmitida por alimentos, uno en el Distrito Nacional durante la celebración de los XII Juegos Nacionales Salesianos, el sábado 24 de abril, con 85 casos identificados que demandaron atención por vómitos, diarrea y dolor abdominal, en cuatro establecimientos de salud. El otro brote notificado el 27 de abril fue en Río San Juan, María Trinidad Sánchez, en 57 escolares que presentaron vómitos y dolor abdominal luego de la ingesta del desayuno escolar. En lo que va del año se han identificado 10 brotes de intoxicación alimentaria en población escolar con antecedente de signos y síntomas gastrointestinales después de haber ingerido alimentos del desayuno escolar.

Volumen

Boletín semanal

17

Desde el (25/04/10) al (01/05/10)

Dirección

C\ Santo Tomas de Aquino # 1, esq. Correa y Cidrón, Zona Universitaria, Distrito Nacional, Rep. Dominicana

Teléfonos:

809-686-9140

809-686-7347

809-686-5337

1-809-200-4291

Fax: 809-689-8395

Email: sespas1@codetel.net.do

Web: www.sespasdigepe.gov.do

Contenido

Enfermedades transmitidas por vectores

Enfermedades transmitidas por contacto directo

Enfermedades zoonóticas

Enfermedades prevenibles por vacunas

Influenza y otros virus respiratorios

Mortalidad infantil y materna



República Dominicana
Ministerio de Salud Pública y Asistencia Social
Dirección General de Epidemiología
Sistema Nacional de Vigilancia Epidemiológica



PROVINCIA	DENGUE														MALARIA											
	Número de casos probables				Número de casos de dengue hemorrágico				Número de defunciones				Tasa incidencia	Var. % de tasas	Número de casos confirmados				Número de defunciones				Tasa incidencia	Var. % de tasas		
	SE 17		SE 1- 17		SE 17		SE 1- 17		SE 17		SE 1- 17		SE 17		SE 17		SE 1- 17		SE 17		SE 1- 17		SE 17			
	2009	2010	2009	2010	2009	2010	2009	2010	2009	2010	2009	2010	2009	2010	2009	2010	2009	2010	2009	2010	2009	2010				
01 Distrito Nacional	1	0	104	262	0	0	3	23	0	0	0	0	29	72	149%	0	0	1	13	0	0	0	0	0,3	3,6	1183%
02 Azua	0	0	12	72	0	0	2	5	0	0	1	0	15	91	493%	3	0	73	51	0	0	0	0	93,3	64,4	-31%
03 Bahoruco	0	0	8	10	0	0	0	2	0	0	0	0	22	27	23%	0	0	4	4	0	0	0	0	10,8	10,6	-1%
04 Barahona	1	0	10	26	0	0	0	3	0	0	0	0	15	40	158%	0	0	3	2	0	0	0	0	4,6	3,0	-34%
05 Dajabón	0	0	1	27	0	0	0	2	0	0	0	0	5	123	2583%	10	9	160	156	0	0	0	0	735,7	712,7	-3%
06 Duarte	0	1	31	116	0	0	0	8	0	0	0	2	32	119	272%	0	0	0	0	0	0	0	0	0,0	0,0	**
07Eliás Piña	0	0	0	1	0	0	0	1	0	0	0	0	0	4	**	0	0	22	9	0	0	0	0	94,2	38,2	-59%
08 El Seibo	0	0	4	2	0	0	0	0	0	0	0	0	12	6	-51%	0	0	18	18	0	0	0	0	52,6	51,9	-1%
09 Espaillat	1	1	10	100	0	0	2	14	0	0	0	3	13	129	893%	0	0	8	2	0	0	0	0	10,4	2,6	-75%
10 Independencia	0	0	7	10	0	0	0	0	0	0	0	0	39	55	41%	0	0	61	2	0	0	0	0	342,9	11,1	-97%
11 La Altagracia	0	0	9	10	0	0	0	1	0	0	0	0	12	13	8%	3	0	42	53	0	0	0	0	57,3	70,7	23%
12 La Romana	0	0	47	44	0	0	1	9	0	0	0	0	59	55	-8%	0	0	4	15	0	0	0	0	5,0	18,6	270%
13 La Vega	2	0	129	175	0	0	7	15	0	0	0	1	93	125	34%	0	0	0	2	0	0	0	0	0,0	1,4	**
14 María Trinidad Sánchez	0	0	10	5	0	0	1	1	0	0	0	0	22	11	-50%	0	0	0	0	0	0	0	0	0,0	0,0	**
15 Montecristi	4	0	33	120	0	0	0	17	0	0	0	0	84	304	260%	5	4	30	39	0	0	1	1	76,7	98,7	29%
16 Pedernales	0	0	1	2	0	0	0	1	0	0	0	0	12	24	97%	0	0	0	1	0	0	0	0	0,0	12,0	**
17 Peravia	0	0	36	51	0	0	6	23	0	0	2	0	55	77	40%	0	0	4	1	0	0	0	0	6,1	1,5	-75%
18 Puerto Plata	1	2	24	98	1	0	5	5	0	0	0	1	23	92	305%	0	0	0	3	0	0	0	0	0,0	2,8	**
19 Salcedo	0	0	18	105	0	0	1	7	0	0	0	1	53	311	482%	0	0	0	0	0	0	0	0	0,0	0,0	**
20 Samaná	0	0	7	16	0	0	0	1	0	0	0	0	22	50	126%	0	0	0	0	0	0	0	0	0,0	0,0	**
21 San Cristóbal	1	0	56	69	0	0	3	13	0	0	0	0	26	32	21%	0	0	1	15	0	0	0	0	0,5	7,0	1370%
22 San Juan de la Maguana	1	0	13	6	0	0	0	2	0	0	0	0	16	7	-54%	1	0	24	12	0	0	0	0	29,9	15,0	-50%
23 San Pedro de Macorís	4	0	21	22	1	0	3	12	0	0	1	0	19	20	3%	1	0	37	4	0	0	0	0	34,1	3,6	-89%
24 Sánchez Ramírez	0	0	10	37	0	0	4	9	0	0	0	0	20	72	269%	0	0	0	0	0	0	0	1	0,0	0,0	**
25 Santiago	10	0	198	488	1	0	15	89	1	0	1	2	59	143	143%	0	0	1	5	0	0	0	0	0,3	1,5	393%
26 Santiago. Rodríguez	0	0	6	11	0	0	2	3	0	0	0	2	33	61	84%	0	0	0	0	0	0	0	0	0,0	0,0	**
27 Valverde	1	0	21	56	0	0	0	10	0	0	0	1	34	90	163%	5	1	34	36	0	0	2	0	55,4	57,9	4%
28 Monseñor Nouel	0	1	19	60	0	0	1	12	0	0	0	1	30	94	212%	0	0	0	0	0	0	0	0	0,0	0,0	**
29 Monte Plata	2	0	9	29	0	0	0	4	0	0	0	0	13	42	218%	0	0	0	0	0	0	0	0	0,0	0,0	**
30 Hato mayor	0	0	2	15	0	0	0	0	0	0	0	0	7	51	646%	0	0	1	0	0	0	0	0	3,4	0,0	-100%
31 San José de Ocoa	0	0	1	9	0	0	9	3	0	0	0	0	4	40	799%	0	0	0	0	0	0	0	0	0,0	0,0	**
32 Santo Domingo	9	4	281	634	0	0	0	78	0	0	3	2	40	88	122%	6	4	36	118	0	0	0	1	5,1	16,4	222%
Extranjera																4	6	58	123	0	0	0	0			
TOTAL PAÍS	38	9	1138	2688	3	0	65	373	1	0	8	16	36	83	133%	38	24	622	684	0	0	3	3	19,5	21,2	9%

Casos de enf. febriles hemorrágicas			
Enfermedad	2008	2009	2010
Dengue hemorrágico	213	995	373
Fiebre amarilla	0	0	0
Fiebre de Nilo de Oeste	0	0	0

Dengue: En esta semana se notificaron 81 casos de dengue y de estos 8 hemorrágicos. Solo 9 casos pertenecen a la semana 17, todos clásicos. Para un acumulado de 2688 casos que incluyen 373 hemorrágicos y 16 defunciones. 23 provincias tienen un incremento mayor de 25% de las tasas de incidencia y otras cuatro muestran decrecimiento de este indicador en comparación al mismo período del año anterior.

Malaria: En esta semana la detección de nuevos casos disminuyó con relación a la misma semana del año pasado. No obstante el total de casos acumulado a la fecha es superior al registrado en el 2009, por lo cual la variación de las tasas es positiva para el 2010. Las provincias con dos o más casos reportados son Dajabón, Montecristi y Santo Domingo. También fue importante el número de casos importados desde Haití. No hubo defunciones por malaria en esta semana.

(**) No casos año previo



República Dominicana
Ministerio de Salud Pública y Asistencia Social
Dirección General de Epidemiología
Sistema Nacional de Vigilancia Epidemiológica



PROVINCIA	Meningitis (todas las formas)										Enfermedad Meningocócica											
	Numero de casos probables				Tasa incidencia		Var. % de tasas	Numero de defunciones				Numero de casos probables				Tasa incidencia		Var. % de tasas	Numero de defunciones			
	SE 17		SE 1- 17		SE 1- 17			SE 17		SE 1- 17		SE 17		SE 1- 17		SE 1- 17			SE 17		SE 1- 17	
	2009	2010	2009	2010	2009	2010	2009	2010	2009	2010	2009	2010	2009	2010	2009	2010	2009	2010	2009	2010	2009	2010
01 Distrito Nacional	0	0	3	5	0,8	1,4	64%	0	0	0	0	1	0	2	0	0,6	0,0	-100%	0	0	1	0
02 Azua	0	0	0	0	0,0	0,0	**	0	0	0	0	0	0	0	1	0,0	1,3	**	0	0	0	0
03 Bahoruco	0	0	0	1	0,0	2,7	**	0	0	0	0	0	0	0	0	0,0	0,0	**	0	0	0	0
04 Barahona	0	0	0	1	0,0	1,5	**	0	0	0	0	0	0	0	0	0,0	0,0	**	0	0	0	0
05 Dajabón	0	0	1	1	4,6	4,6	-1%	0	0	0	1	0	0	0	0	0,0	0,0	**	0	0	0	0
06 Duarte	0	0	1	1	1,0	1,0	-1%	0	0	0	1	0	0	0	3	0,0	3,1	**	0	0	0	3
07 Elías Piña	0	0	0	0	0,0	0,0	**	0	0	0	0	0	0	0	0	0,0	0,0	**	0	0	0	0
08 El Seybo	0	0	0	0	0,0	0,0	**	0	0	0	1	0	0	0	0	0,0	0,0	**	0	0	0	0
09 Espaillat	0	1	1	3	1,3	3,9	198%	0	1	0	0	0	0	0	0	0,0	0,0	**	0	0	0	0
10 Independencia	0	0	0	0	0,0	0,0	**	0	0	0	0	0	0	0	0	0,0	0,0	**	0	0	0	0
11 La Altagracia	0	0	0	0	0,0	0,0	**	0	0	0	0	0	0	0	0	0,0	0,0	**	0	0	0	0
12 La Romana	0	0	0	0	0,0	0,0	**	0	0	0	0	0	0	0	0	0,0	0,0	**	0	0	0	0
13 La Vega	0	0	0	1	0,0	0,7	**	0	0	0	0	0	0	2	1	1,4	0,7	-50%	0	0	0	1
14 María Trinidad Sánchez	0	0	0	0	0,0	0,0	**	0	0	0	0	0	0	0	0	0,0	0,0	**	0	0	0	0
15 Montecristi	0	0	0	1	0,0	2,5	**	0	0	0	0	0	0	0	0	0,0	0,0	**	0	0	0	0
17 Pedernales	0	0	0	0	0,0	0,0	**	0	0	0	0	0	0	1	0,0	12,0	**	0	0	0	0	
17 Peravia	0	0	0	0	0,0	0,0	**	0	0	0	0	0	0	0	0	0,0	0,0	**	0	0	0	1
18 Puerto Plata	0	0	0	0	0,0	0,0	**	0	0	0	0	0	0	0	0	0,0	0,0	**	0	0	0	0
19 Salcedo	0	0	0	0	0,0	0,0	**	0	0	0	0	0	0	0	0	0,0	0,0	**	0	0	0	0
20 Samaná	0	0	0	0	0,0	0,0	**	0	0	0	0	0	0	0	0	0,0	0,0	**	0	0	0	0
21 San Cristóbal	0	0	3	2	1,4	0,9	-35%	0	0	1	1	0	0	1	1	0,5	0,5	-2%	0	0	0	1
22 San Juan de la Maguana	0	0	1	0	1,2	0,0	-100%	0	0	1	0	0	0	1	0	1,2	0,0	-100%	0	0	0	0
23 San Pedro de Macorís	0	0	1	1	0,9	0,9	-1%	0	0	0	0	0	0	0	0	0,0	0,0	**	0	0	0	0
24 Sánchez Ramírez	0	0	0	1	0,0	2,0	**	0	0	0	0	0	0	0	0	0,0	0,0	**	0	0	0	0
25 Santiago	0	1	1	11	0,3	3,2	985%	0	0	0	0	0	0	0	0	0,0	0,0	**	0	0	0	0
26 Santiago. Rodríguez	0	0	0	0	0,0	0,0	**	0	0	0	0	0	0	0	0	0,0	0,0	**	0	0	0	0
27 Valverde	0	0	0	1	0,0	1,6	**	0	0	0	0	0	0	0	0	0,0	0,0	**	0	0	0	0
28 Monseñor Nouel	0	0	1	0	1,6	0,0	-100%	0	0	0	0	0	0	0	0	0,0	0,0	**	0	0	0	0
29 Monte Plata	0	0	0	1	0,0	1,5	**	0	0	0	1	0	0	0	1	0,0	1,5	**	0	0	0	1
30 Hato mayor	0	0	0	0	0,0	0,0	**	0	0	0	0	0	0	0	0	0,0	0,0	**	0	0	0	0
31 San Jose de Ocoa	0	0	0	0	0,0	0,0	**	0	0	0	0	0	0	0	0	0,0	0,0	**	0	0	0	0
32 Santo Domingo	0	1	9	11	1,3	1,5	20%	0	0	3	6	0	0	0	6	0,0	0,8	**	0	0	3	4
Extranjera	0	0	0	1	0,0	0,0	**	0	0	0	1	0	0	1	0	0,0	0,0	**	0	0	0	0
TOTAL PAIS	0	3	22	43	0,7	1,3	93%	0	1	5	12	1	0	7	14	0,2	0,4	97%	0	0	4	11

Meningitis Bacteriana: En esta semana se notificaron tres casos nuevos procedentes de las provincias de Espaillat, Santiago y Santo Domingo, para un acumulado de 43 casos. De estos uno es una defunción procedente de la provincia de Espaillat, para un acumulado de 12 muertes. La defunción correspondió a una femenina de 6 meses asistida en el Hospital Arturo Grullón. No se le practicó punción lumbar. A los dos casos restantes reportados se realizó cultivo, una no reporto crecimiento bacteriano y el otro esta pendiente.

Enfermedad Meningocócica: En esta semana no se reportaron caso, hay un acumulado de 14 casos, con 11 defunciones.

(**) No casos año previo



República Dominicana
Ministerio de Salud Pública y Asistencia Social
Dirección General de Epidemiología
Sistema Nacional de Vigilancia Epidemiológica



PROVINCIA	Rabia												Leptospirosis												
	Número de casos rabia animal				Tasa incidencia		Var. % de tasas	Número de personas agredidas por animales*				Var. % de casos	Número de casos rabia humana				Número de casos sospechoso		Var. % de casos	Número de defunciones					
	SE 17		SE 1- 17		2009	2010		SE 17		SE 1- 17			SE 17		SE 1- 17		2009	2010		2009	2010	SE 17		SE 1- 17	
	2009	2010	2009	2010	2009	2010	2009	2010	2009	2010	2009	2010	2009	2010	2009	2010	2009	2010	2009	2010	2009	2010			
01 Distrito Nacional	2	1	34	17	2,4	1,2	-51%	562	289	4559	5252	15%	0	0	0	0	2	0	10	25	150%	0	0	1	0
02 Azua	0	0	1	0	0,3	0,0	-100%	19	2	153	24	-84%	0	0	0	0	1	0	8	5	-38%	0	0	1	0
03 Bahoruco	0	0	0	0	0,0	0,0	**	0	0	40	0	-100%	0	0	0	0	0	0	2	1	-50%	0	0	0	0
04 Barahona	0	0	0	0	0,0	0,0	**	14	3	168	36	-79%	0	0	0	0	0	0	0	1	**	0	0	0	0
05 Dajabón	0	0	0	5	0,0	5,7	**	0	0	3	0	-100%	0	0	0	0	0	0	1	2	100%	0	0	0	0
06 Duarte	0	0	1	0	0,3	0,0	-100%	1	0	70	8	-89%	0	0	0	0	0	0	11	21	91%	0	0	2	0
07 Elías Piña	0	0	0	0	0,0	0,0	**	0	0	0	1	**	0	0	0	0	0	0	0	2	**	0	0	0	0
08 El Seybo	0	0	0	0	0,0	0,0	**	9	2	99	59	-40%	0	0	0	0	0	0	0	1	**	0	0	0	0
09 Espaillat	0	0	0	0	0,0	0,0	**	7	4	78	50	-36%	0	0	0	0	0	0	5	37	640%	0	0	0	0
10 Independencia	0	0	0	0	0,0	0,0	**	5	2	64	24	-63%	0	0	0	0	0	0	0	1	**	0	0	0	0
11 La Altagracia	0	0	0	0	0,0	0,0	**	0	0	3	0	-100%	0	0	0	0	0	0	1	1	0%	0	0	0	0
12 La Romana	0	0	0	2	0,0	0,6	**	0	0	215	29	-87%	0	0	0	0	0	0	1	0	-100%	0	0	0	0
13 La Vega	0	0	0	1	0,0	0,2	**	42	0	266	25	-91%	0	0	0	0	0	0	19	16	-16%	0	0	1	0
14 María Trinidad Sánchez	0	0	0	1	0,0	0,5	**	6	1	48	8	-83%	0	0	0	0	0	0	5	1	-80%	0	0	0	0
15 Montecristi	0	0	1	0	0,6	0,0	-100%	8	0	82	5	-94%	0	0	0	0	1	0	10	9	-10%	0	0	1	0
16 Pedernales	0	0	0	0	0,0	0,0	**	0	1	34	19	-44%	0	0	0	0	0	0	0	0	**	0	0	0	0
17 Peravia	0	0	1	8	0,4	3,0	688%	26	15	200	308	54%	0	0	0	0	0	0	0	1	**	0	0	0	0
18 Puerto Plata	0	0	0	0	0,0	0,0	**	17	0	116	13	-89%	0	0	0	0	0	0	13	13	0%	0	0	3	2
19 Salcedo	0	0	0	2	0,0	1,5	**	8	1	41	36	-12%	0	0	0	0	0	0	5	10	100%	0	0	0	0
20 Samaná	0	0	0	0	0,0	0,0	**	0	0	2	0	-100%	0	0	0	0	0	0	3	2	-33%	0	0	0	0
21 San Cristóbal	0	0	15	5	1,8	0,6	-67%	176	10	1191	626	-47%	1	0	0	0	0	0	4	2	-50%	0	0	0	0
22 San Juan de la Maguana	0	0	0	1	0,0	0,3	**	10	0	130	2	-98%	0	0	0	0	0	0	6	0	-100%	0	0	0	0
23 San Pedro de Macorís	0	0	1	2	0,2	0,5	97%	0	0	325	72	-78%	0	0	0	0	0	0	2	3	50%	0	0	0	0
24 Sánchez Ramírez	0	0	1	0	0,5	0,0	-100%	2	0	22	7	-68%	0	0	0	0	0	0	2	4	100%	0	0	1	0
25 Santiago	0	0	0	2	0,0	0,1	**	92	17	761	627	-18%	0	0	0	0	11	0	97	38	-61%	0	0	5	3
26 Santiago Rodríguez	0	0	0	0	0,0	0,0	**	0	0	11	0	-100%	0	0	0	0	0	0	1	0	-100%	0	0	0	0
27 Valverde	1	0	1	0	0,4	0,0	-100%	12	0	65	3	-95%	0	0	0	0	2	0	9	9	0%	0	0	0	0
28 Monseñor Nouel	0	0	1	0	0,4	0,0	-100%	10	3	83	74	-11%	0	0	0	0	0	0	6	4	-33%	0	0	1	1
29 Monte Plata	3	0	5	5	1,8	1,8	-1%	6	1	143	100	-30%	0	0	0	0	0	0	2	6	200%	0	0	0	0
30 Hato mayor	0	0	0	1	0,0	0,8	**	7	0	36	15	-58%	0	0	0	0	0	0	0	3	**	0	0	0	0
31 San Jose de Ocoa	0	0	0	1	0,0	1,1	**	11	0	81	43	-47%	0	0	0	0	0	0	0	2	**	0	0	0	1
32 Santo Domingo	11	1	93	33	3,3	1,1	-65%	105	9	730	77	-89%	0	0	0	2	1	0	24	42	75%	0	0	0	4
Extranjera																					**				
TOTAL PAIS	17	2	155	86	1,2	0,7	-45%	1155	360	9819	7543	-23%	1	0	0	2	18	0	247	262	6%	0	0	16	11

Rabia: En esta semana se procesaron 2 muestras con resultado positivo (100%), procedentes del Distrito Nacional y Santo Domingo. En lo que va del año se han confirmado 86 casos de rabia animal y 2 defunciones. Las provincias de Peravia y San Pedro de Macorís muestran un incremento mayor del 25% en la tasa de incidencia. En 15 provincias se detectó circulación de virus rábico. La provincia de Peravia es la única con un porcentaje por encima de 25% en casos de agresión animal.

Leptospirosis: nueve de 38 DPS/DAS mantienen un incremento por encima del 25% en el número de casos notificados. Correspondiendo un 67%(179/262) al sexo masculino y 33% (33/262) al femenino.

(**) No casos año previo



República Dominicana

Ministerio de Estado de Salud Pública y Asistencia Social

Dirección General de Epidemiología

Programa Ampliado de Inmunización

Sistema Nacional de Vigilancia Epidemiológica

BOLETIN EPIDEMIOLOGICO SEMANA 17 año 2010



Table showing epidemiological data for various provinces (PROVINCIA) including Difteria, Toserferina, and Tetanos OTRAS EDADES. Columns include 'Numero de casos probables', 'Var. %', and 'Numero de defunciones' for the years 2009 and 2010.

No. de casos de EPV en eliminación

Small table showing the number of cases of EPV in elimination for diseases: Polio, Sarampión, Rubéola, and Tetanos neonatal across the years 2008, 2009, and 2010.

El numero de casos de Difteria, TOE y EFE se mantienen por debajo del acumulado de la semana 17 del año anterior. La toserferina se mantiene incrementada en un 500%. Los casos de PFA mostraron un incremento de un 50%.

Table showing epidemiological data for Parálisis flácida aguda <15 años and Enfermedad Febriil Eruptiva. Columns include 'Numero de casos probables', 'Var. %', 'Numero de defunciones', and 'Ten den c ia' for the years 2009 and 2010.



República Dominicana

Ministerio de Salud Pública y Asistencia Social

Dirección General de Epidemiología

Sistema Nacional de Vigilancia Epidemiológica

Boletín epidemiológico semanal 17 año 2010



Red programática: Enfermedades Emergentes y Reemergentes, EER

Responsable: Dirección General de Epidemiología (DIGEPI)

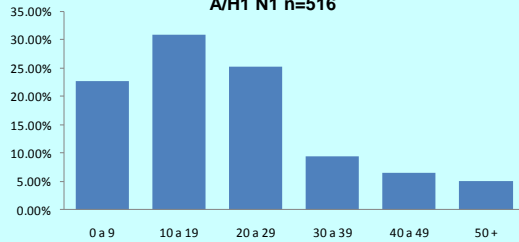
Programas involucrados: Programa Ampliado de Inmunización y DIGEPI

Vigilancia intensificada nuevo virus de influenza A/H1 N1

Provincia	Casos estudiados		Casos probables Influenza A		Confirmados (nuevo virus A H1N1)		Defunciones	
	Semana 17	Acumulado SE 16 2009 a 17	casos nuevos sem 17	Acumulado SE 16 2009 a 17	casos nuevos sem 17	Acumulado SE 16 2009 a 17	casos nuevos sem 17	Acumulado SE 16 2009 a 17
01 Distrito Nacional	1	864	0	250	0	147	0	2
02 Azua	0	48	0	7	0	4	0	0
03 Bahoruco	0	7	0	0	0	0	0	0
04 Barahona	0	26	0	1	0	1	0	0
05 Dajabón	0	13	0	1	0	0	0	0
06 Duarte	0	78	0	24	0	20	0	1
07Elias Piña	0	7	0	2	0	2	0	0
08 El Seibo	0	24	0	3	0	5	0	0
09 Espaillat	0	50	0	8	0	13	0	0
10 Independencia	0	8	0	0	0	3	0	0
11 La Altagracia	0	76	0	24	0	21	0	2
12 La Romana	0	24	0	2	0	2	0	0
13 La Vega	0	35	0	6	0	6	0	0
14 María Trinidad Sánchez	0	8	0	1	0	1	0	0
15 Montecristi	0	49	0	8	0	13	0	0
16 Pedernales	0	14	0	4	0	3	0	0
17 Peravía	0	28	0	7	0	6	0	1
18 Puerto Plata	1	154	0	41	0	35	0	1
19 Salcedo	0	8	0	2	0	4	0	0
20 Samaná	0	14	0	4	0	4	0	0
21 San Cristóbal	0	109	0	20	0	13	0	6
22 San Juan de la Maguana	0	18	0	1	0	3	0	0
23 San Pedro de Macorís	5	75	0	4	0	4	0	0
24 Sánchez Ramírez	0	24	0	3	0	3	0	1
25 Santiago	2	458	0	90	0	73	0	0
26 Santiago Rodríguez	0	3	0	1	0	1	0	1
27 Valverde	0	29	0	7	0	7	0	0
28 Monseñor Nouel	0	62	0	7	0	5	0	0
29 Monte Plata	1	24	0	4	0	4	0	0
30 Hato mayor	0	4	0	2	0	2	0	0
31 San José de Ocoa	0	24	0	5	0	3	0	0
32 Santo Domingo	1	856	0	177	0	107	0	6
Extranjera	0	3	0	1	0	1	0	2
Total	11	3224	0	717	0	516	0	23

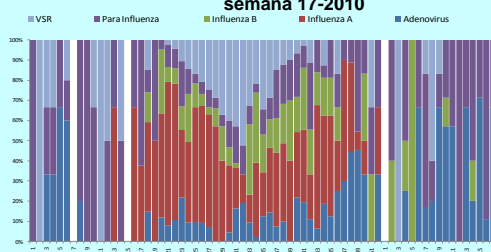
Casos por grupo de edad confirmados por nuevo virus influenza

A/H1 N1 n=516



Prevalencia de virus respiratorios circulantes*

semana 17-2010



(*Determinación de virus por método de inmunofluorescencia)

En la semana 17, en el CEMADOJA se investigaron por inmunofluorescencia 11 casos de gripe de los cuales el 27% (3/11) resulto positivo a adenovirus y Para influenza. Los casos residen en, Distrito Nacional, Santiago y San Pedro de Macorís.

Muertes asociadas al nuevo virus Influenza A H1N1

Hospital de ocurrencia Edad Sexo Factores de riesgo Municipio y provincia de residencia



República Dominicana
Ministerio de Salud Pública y Asistencia Social
 Dirección General de Epidemiología
 Sistema Nacional de Vigilancia Epidemiológica
 Boletín Epidemiológico Semanal 17 año 2010



Red Programática: Prevención y control de la mortalidad y morbilidad materna y de la niñez

Responsable: Dirección General de Epidemiología

Programas involucrados: Dirección General Maternoinfantil

Muertes Maternas probables notificadas a la semana por provincia de residencia						Muertes infantiles notificadas a la semana por provincia de residencia				
Provincias	2009	Acumulado al mes 2010	Semana 2009 1 a	Semana 2010 1 a	Var. % de casos	2009	Acumulado al mes 2010	Semana 2009 1 a	Semana 2010 1 a	Var. % de casos
01 Distrito Nacional	17	0	6	5	-17%	228	12	45	52	16%
02 Azua	6	0	2	1	-50%	38	3	15	18	20%
03 Bahoruco	2	0	1	0	-100%	13	0	6	0	-100%
04 Barahona	4	0	0	1	**	54	1	14	5	-64%
05 Dajabón	2	0	1	0	-100%	24	2	7	4	-43%
06 Duarte	4	0	3	2	-33%	91	4	19	19	0%
07 Elías Piña	2	0	0	1	**	12	0	1	3	200%
08 El Seibo	1	1	0	1	**	14	0	2	3	50%
09 Espaillat	3	0	0	1	**	61	3	21	19	-10%
10 Independencia	1	0	0	0	**	10	0	2	1	-50%
11 La Altagracia	6	0	2	2	0%	64	7	9	16	78%
12 La Romana	5	0	2	2	0%	22	3	5	7	40%
13 La Vega	11	1	2	2	0%	114	4	28	17	-39%
14 María Trinidad Sánchez	6	0	2	0	-100%	23	1	5	7	40%
15 Monte Cristi	1	0	0	1	**	44	2	10	11	10%
16 Pedernales	1	0	0	0	**	6	0	3	1	-67%
17 Peravia	4	0	0	1	**	67	4	21	14	-33%
18 Puerto Plata	4	0	0	2	**	76	5	18	18	0%
19 Salcedo	0	0	0	0	**	18	1	2	5	150%
20 Samaná	4	2	0	3	**	23	3	6	7	17%
21 San Cristóbal	16	1	1	4	300%	246	8	32	52	63%
22 San Juan de la Maguana	3	0	2	1	-50%	58	4	2	23	1050%
23 San Pedro de Macorís	4	0	0	1	**	120	1	20	21	5%
24 Sánchez Ramírez	2	0	0	2	**	28	0	8	9	13%
25 Santiago	22	1	7	6	-14%	441	27	114	119	4%
26 Santiago, Rodríguez	2	0	0	0	**	23	1	5	5	0%
27 Valverde	6	0	1	1	0%	62	3	21	18	-14%
28 Monseñor Nouel	4	0	1	1	0%	55	1	11	11	0%
29 Monte Plata	4	0	0	0	**	81	2	14	21	50%
30 Hato mayor	2	0	0	0	**	8	0	3	4	33%
31 San José de Ocoa	0	0	0	0	**	18	0	6	1	-83%
32 Santo Domingo	49	3	16	19	19%	863	43	116	201	73%
No reporta provincia de residencia	2	0	0	0	**	128	0	14	27	93%
Total defunciones residentes	200	9	49	60	22%	3133	145	605	739	22%
Extranjera	2	0	0	4	**	14	0	4	10	150%
TOTAL PAÍS	202	9	49	64	31%	3147	145	609	749	23%

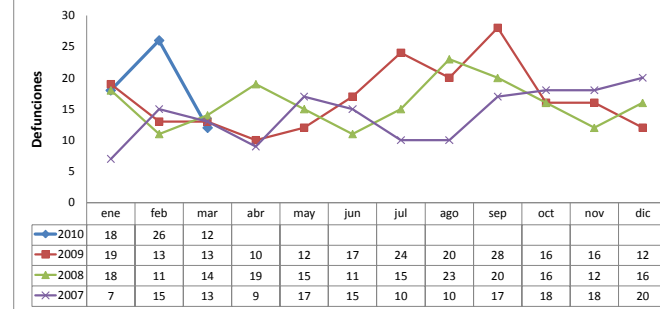
Muertes Maternas: :Se notifico una (1) MM, para un total de 64 MM notificadas en lo que va del año, lo que representa un incremento de 31 % para el mismo periodo del año pasado. En el mes de Abril se han captado nueve (9) casos. Las provincias de San Cristóbal, Sánchez Ramírez, Samaná y Puerto Plata presentan un incremento mayor del 25% de sus MM con relación al mismo periodo del año pasado.

Muerte Infantil: En la semana 17 del año 2010, se notificaron 167 MI, de estas 107 (64%) muertes corresponden al 2009 y fueron captadas por búsqueda activa en dos centros de salud: Luis E. Aybar 69 (64%) y Juan Pablo Pina 38 (35%). Para este año 2010, el acumulado es de 749, con un incremento de 23% en relación a la misma semana del año pasado.

Muertes maternas notificadas a la semana según variables de interés

Hospital de ocurrencia	Edad	Periodo	Causa	Municipio y provincia de residencia
Hosp. Jose Ma. Cabral y Baez	24 años	Puerperio	Paro cardioprespiratorio, d/c dengue, influenza H1N1, leptospirosis	Santiago

Muertes Maternas según mes de ocurrencia, 2007-2010



Muertes infantiles según mes de ocurrencia 2007-2010

