



República Dominicana

Ministerio de Salud Pública y Asistencia Social

Dirección General de Epidemiología

Sistema Nacional de Vigilancia Epidemiológica

Semana epidemiológica 16 año 2010



Boletín Epidemiológico Semanal

El Boletín Epidemiológico Semanal es el instrumento de difusión oficial que utiliza la SESPAS para dar a conocer la situación epidemiológica de los eventos sujetos a notificación obligatoria que se vigilan a través del módulo de vigilancia especial y del módulo de alerta temprana.

Enfermedades/eventos de vigilancia individual

*Dengue Clásico/Hemorrágico/SSD

* Difteria

*Enfermedad Febril Eruptiva

*Enfermedad Febril Respiratoria (ETI-IRAG)

*Enfermedad Meningocócica

*Exposición Rábica/Rabia Humana

* Malaria

*Meningitis todas las formas

*Parálisis Flácida/Poliomielitis

*Tétanos Neonatal

*Tétanos otras edades

*Tosferina

*Sintomático respiratorio/Tuberculosis

*Muerte Infantil

*Muerte Materna

Volumen

Boletín semanal

16

Desde el (18/04/10) al (24/04/10)

Dirección

C\ Santo Tomas de Aquino # 1, esq. Correa y Cidrón, Zona Universitaria, Distrito Nacional, Rep. Dominicana

Teléfonos:

809-686-9140

809-686-7347

809-686-5337

1-809-200-4291

Fax: 809-689-8395

Email: sespas1@codetel.net.do

Web: www.sespasdigepi.gob.do

Contenido

Enfermedades transmitidas por vectores

Enfermedades transmitidas por contacto directo

Enfermedades zoonóticas

Enfermedades prevenibles por vacunas

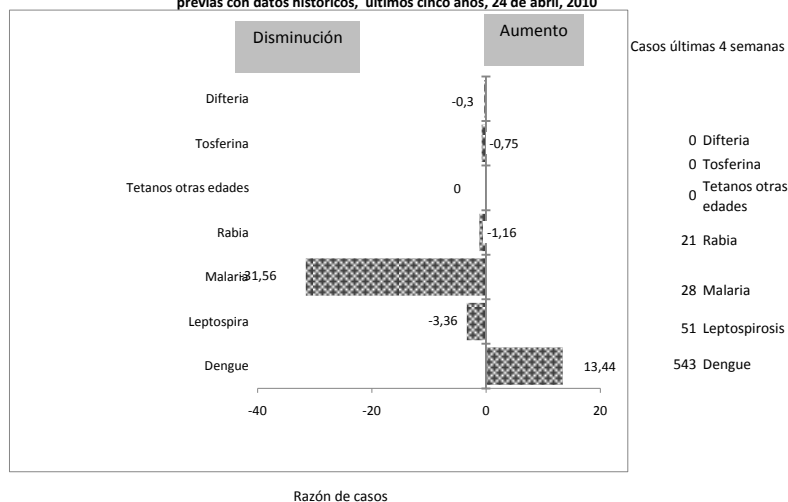
Influenza y otros virus respiratorios

Mortalidad infantil y materna

Situación Nacional de los Enfermedades Bajo Vigilancia Especial

A la semana epidemiológica 16, se destacan cuatro eventos importantes: *tosferina, dengue, malaria y rabia*. La tosferina mantiene su tendencia a la disminución observada en estos últimos años, pero presenta un incremento 4 veces mayor este año que lo observado para el mismo período en el 2009. El dengue continúa con una incidencia por encima de lo esperado para el mismo período del año anterior en 23 provincias con 2,607 casos, siendo 365 hemorrágicos. La *Malaria* continúa con tendencia a la disminución, pero se mantiene una incidencia en seis provincias por encima de un 25% en relación a lo observado durante el 2009, además se duplican los casos confirmados en población extranjera, principalmente haitiana. Se mantiene una reducción importante de la incidencia de *rabia* animal y del número de personas agredidas por animales. Solo en una provincia se observa incremento de agresión animal por encima del 25% (Peravia).

Gráfico No. 1 Reporte de enfermedades seleccionadas de notificación obligatoria, República Dominicana. Comparación de 4 semanas previas con datos históricos, últimos cinco años, 24 de abril, 2010



Alerta y Respuesta Rápida

Emergencia de importancia internacional: En la semana 16 no se reportan alertas de emergencias de importancia internacional por la Organización Mundial de la Salud (OMS).

Emergencias de importancia nacional: A través del Sistema de Alerta Temprana se detectan cluster de casos de parotiditis en 29 establecimientos del país, por lo que se recomienda seguir las recomendaciones específicas del Ministerio de Salud Pública y Asistencia Social que están disponibles en: <http://sespasdigepi.gob.do>. En otro orden el 19 de abril se reporta un brote de intoxicación alimentaria, ocurrido el 12 de abril en Las Terrenas, Samaná. Se identifican ocho (8) niños afectados con edades comprendidas entre 8 y 12 años, cinco (5) femeninos, quienes fueron atendidos en la emergencia del hospital Lic. Pablo Paulino. Los síntomas fueron vómitos, diarrea y dolor abdominal luego de haber ingerido el desayuno escolar (leche y pan). No se obtuvieron muestras de los casos ni de los alimentos implicados para determinar agente causal.



República Dominicana
Ministerio de Salud Pública y Asistencia Social
Dirección General de Epidemiología
Sistema Nacional de Vigilancia Epidemiológica



PROVINCIA	DENGUE													MALARIA												
	Número de casos probables				Número de casos de dengue hemorrágico				Número de defunciones				Tasa incidencia	Var. % de tasas	Número de casos confirmados				Número de defunciones				Tasa incidencia		Var. % de tasas	
	SE 16		SE 1- 16		SE 16		SE 1- 16		SE 16		SE 1- 16		SE 1- 16		SE 16		SE 1- 16		SE 16		SE 1- 16					
	2009	2010	2009	2010	2009	2010	2009	2010	2009	2010	2009	2010	2009	2010	2009	2010	2009	2010	2009	2010	2009	2010				
01 Distrito Nacional	1	0	103	259	0	0	3	23	0	0	0	0	31	76	148%	1	0	1	13	0	0	0	0	0,3	3,8	1183%
02 Azua	0	0	12	69	0	0	2	4	0	0	1	0	16	93	468%	8	1	70	49	0	0	0	0	95,0	65,8	-31%
03 Bahoruco	1	0	8	10	0	0	0	2	0	0	0	0	23	28	23%	0	0	4	4	0	0	0	0	11,5	11,3	-1%
04 Barahona	0	0	9	26	0	0	0	3	0	0	0	0	15	42	186%	0	0	3	2	0	0	0	0	4,9	3,2	-34%
05 Dajabón	0	0	1	26	0	0	0	1	0	0	0	0	5	126	2483%	19	6	150	147	0	0	0	0	732,8	713,5	-3%
06 Duarte	2	0	31	112	0	0	0	8	0	0	0	2	34	122	259%	0	0	0	0	0	0	0	0	0,0	0,0	**
07 Elías Piña	0	0	0	1	0	0	0	1	0	0	0	0	0	5	**	2	0	22	9	0	0	0	0	100,1	40,6	-59%
08 El Seibo	0	0	4	2	0	0	0	0	0	0	0	0	12	6	-51%	0	0	18	17	0	0	0	0	55,9	52,1	-7%
09 Espaillat	1	0	9	94	1	0	2	14	0	0	0	3	12	129	937%	0	0	8	2	0	0	0	0	11,0	2,7	-75%
10 Independencia	0	0	7	10	0	0	0	0	0	0	0	0	42	59	41%	0	0	61	2	0	0	0	0	364,4	11,8	-97%
11 La Altagracia	0	0	9	10	0	0	0	1	0	0	0	0	13	14	8%	0	0	39	53	0	0	0	0	56,6	75,1	33%
12 La Romana	1	0	47	44	0	0	1	9	0	0	0	0	63	58	-8%	0	0	4	15	0	0	0	0	5,4	19,8	270%
13 La Vega	8	0	127	175	0	0	7	15	0	0	0	1	97	132	36%	0	1	0	2	0	0	0	0	0,0	1,5	**
14 María Trinidad Sánchez	1	0	10	5	0	0	1	1	0	0	0	0	23	11	-50%	0	0	0	0	0	0	0	0	0,0	0,0	**
15 Montecristi	6	0	29	113	0	0	0	16	0	0	0	0	79	304	286%	1	2	25	35	0	0	1	1	67,9	94,1	39%
16 Pedernales	0	0	1	2	0	0	0	1	0	0	0	0	13	26	97%	0	0	0	1	0	0	0	0	0,0	12,8	**
17 Peravia	1	0	36	51	0	0	6	21	0	0	2	0	59	82	40%	0	0	4	1	0	0	0	0	6,5	1,6	-75%
18 Puerto Plata	3	0	23	95	0	0	4	5	0	0	0	1	23	94	310%	0	0	0	3	0	0	0	0	0,0	3,0	**
19 Salcedo	1	0	18	96	0	0	1	6	0	0	0	1	57	302	432%	0	0	0	0	0	0	0	0	0,0	0,0	**
20 Samaná	0	1	7	16	0	0	0	1	0	0	0	0	23	53	126%	0	0	0	0	0	0	0	0	0,0	0,0	**
21 San Cristóbal	2	0	55	68	0	0	3	13	0	0	0	0	28	33	21%	1	3	1	15	0	0	0	0	0,5	7,4	1370%
22 San Juan de la Maguana	1	0	12	6	0	0	0	2	0	0	0	0	16	8	-50%	0	0	23	12	0	0	0	0	30,4	15,9	-48%
23 San Pedro de Macorís	2	0	17	20	0	0	2	11	0	0	1	0	17	19	16%	4	0	36	4	0	0	0	0	35,2	3,9	-89%
24 Sánchez Ramírez	0	0	10	35	0	0	4	8	0	0	0	0	21	73	249%	0	0	0	0	0	0	0	1	0,0	0,0	**
25 Santiago	12	0	188	477	1	0	14	89	0	0	0	2	59	148	150%	0	0	1	5	0	0	0	0	0,3	1,6	393%
26 Santiago. Rodríguez	0	0	6	11	0	0	2	3	0	0	0	2	35	65	84%	0	0	0	0	0	0	0	0	0,0	0,0	**
27 Valverde	3	0	20	56	0	0	0	10	0	0	0	1	35	96	176%	1	0	29	35	0	0	2	0	50,2	59,8	19%
28 Monseñor Nouel	1	0	19	55	0	0	1	12	0	0	0	1	32	92	186%	0	0	0	0	0	0	0	0	0,0	0,0	**
29 Monte Plata	1	0	7	29	0	0	0	4	0	0	0	0	11	45	309%	0	0	0	0	0	0	0	0	0,0	0,0	**
30 Hato mayor	0	0	2	15	0	0	0	0	0	0	0	0	7	54	646%	0	0	1	0	0	0	0	0	3,6	5,0	-100%
31 San José de Ocoa	0	0	1	9	0	0	9	3	0	0	0	0	5	42	799%	0	0	0	0	0	0	0	0	0,0	0,0	**
32 Santo Domingo	7	1	272	610				78	0	0	3	2	41	90	120%	1	6	30	114	0	0	0	1	4,5	16,9	273%
Extranjera																2	9	54	112	0	0	0	0			
TOTAL PAÍS	55	2	1100	2607	2	0	62	365	0	0	7	16	37	86	134%	40	28	584	652	0	0	3	3	19,5	21,4	10%

Casos de enf. febriles hemorrágicas			
Enfermedad	2008	2009	2010
Dengue hemorrágico	213	995	365
Fiebre amarilla	0	0	0
Fiebre de Nilo de Oeste	0	0	0

Dengue: En esta semana se notificaron 139 casos de dengue y de estos 9 hemorrágicos. Solo 2 casos pertenecen a la semana 16, todos clásicos. Para un acumulado de 2607 casos que incluyen 365 hemorrágicos y 16 defunciones. 23 provincias tienen un incremento mayor de 25% de las tasas de incidencia y otras cuatro muestran decrecimiento de este indicador en comparación al mismo período del año anterior.

Malaria: Esta semana se reportó una defunción por malaria ocurrida en la semana 14 de una señora de 54 años de edad residente en Las Matas de Santa Cruz de Monte Cristi. En esta semana la incidencia de casos disminuyó con relación a la misma semana del año pasado, no obstante el acumulado hasta la presente semana es superior al mismo período del año 2009, con 652 casos y tres defunciones. Las provincias con tasas superiores a la fecha son el Distrito Nacional, San Cristóbal, Santo Domingo, Santiago, La Romana, La Altagracia y Valverde.

(**) No casos año previo



República Dominicana
Ministerio de Salud Pública y Asistencia Social
Dirección General de Epidemiología
Sistema Nacional de Vigilancia Epidemiológica



PROVINCIA	Meningitis (todas las formas)											Enfermedad Meningococica										
	Numero de casos probables				Tasa incidencia		Var. % de tasas	Numero de defunciones				Numero de casos probables				Tasa incidencia		Var. % de tasas	Numero de defunciones			
	SE 16		SE 1- 16		SE 1- 16			SE 16		SE 1- 16		SE 16		SE 1- 16		SE 1- 16			SE 16		SE 1- 16	
	2009	2010	2009	2010	2009	2010	2009	2010	2009	2010	2009	2010	2009	2010	2009	2010	2009	2010	2009	2010	2009	2010
01 Distrito Nacional	0	0	3	4	0,9	1,2	32%	0	0	0	0	0	0	1	0	0,3	0,0	-100%	0	0	1	0
02 Azua	0	0	0	0	0,0	0,0	**	0	0	0	0	0	0	0	1	0,0	1,3	**	0	0	0	0
03 Bahoruco	0	0	0	1	0,0	2,8	**	0	0	0	0	0	0	0	0	0,0	0,0	**	0	0	0	0
04 Barahona	0	0	0	1	0,0	1,6	**	0	0	0	0	0	0	0	0	0,0	0,0	**	0	0	0	0
05 Dajabón	0	0	1	1	4,9	4,9	-1%	0	0	0	1	0	0	0	0	0,0	0,0	**	0	0	0	0
06 Duarte	0	0	1	1	1,1	1,1	-1%	0	0	0	1	0	0	0	3	0,0	3,3	**	0	0	0	3
07 Elías Piña	0	0	0	0	0,0	0,0	**	0	0	0	0	0	0	0	0	0,0	0,0	**	0	0	0	0
08 El Seybo	0	0	0	0	0,0	0,0	**	0	0	0	0	0	0	0	0	0,0	0,0	**	0	0	0	0
09 Espaillat	0	0	1	2	1,4	2,7	99%	0	0	0	1	0	0	0	0	0,0	0,0	**	0	0	0	0
10 Independencia	0	0	0	0	0,0	0,0	**	0	0	0	0	0	0	0	0	0,0	0,0	**	0	0	0	0
11 La Altagracia	0	0	0	0	0,0	0,0	**	0	0	0	0	0	0	0	0	0,0	0,0	**	0	0	0	0
12 La Romana	0	0	0	0	0,0	0,0	**	0	0	0	0	0	0	0	0	0,0	0,0	**	0	0	0	0
13 La Vega	0	1	0	1	0,0	0,8	**	0	0	0	0	1	0	2	1,5	0,8	-50%	0	0	0	1	
14 María Trinidad Sánchez	0	0	0	0	0,0	0,0	**	0	0	0	0	0	0	0	0	0,0	0,0	**	0	0	0	0
15 Montecristi	0	0	0	1	0,0	2,7	**	0	0	0	0	0	0	0	0	0,0	0,0	**	0	0	0	0
17 Pedernales	0	0	0	0	0,0	0,0	**	0	0	0	0	0	0	0	0	0,0	0,0	**	0	0	0	0
17 Peravia	0	0	0	0	0,0	0,0	**	0	0	0	0	0	0	1	0,0	1,6	**	0	0	0	1	
18 Puerto Plata	0	0	0	0	0,0	0,0	**	0	0	0	0	0	0	0	0	0,0	0,0	**	0	0	0	0
19 Salcedo	0	0	0	0	0,0	0,0	**	0	0	0	0	0	0	0	0	0,0	0,0	**	0	0	0	0
20 Samaná	0	0	0	0	0,0	0,0	**	0	0	0	0	0	0	0	0	0,0	0,0	**	0	0	0	0
21 San Cristóbal	0	1	3	2	1,5	1,0	-35%	0	0	1	1	0	0	1	1	0,5	0,5	-2%	0	0	0	1
22 San Juan de la Maguana	0	0	1	0	1,3	0,0	-100%	0	0	1	0	0	0	1	0	1,3	0,0	-100%	0	0	0	0
23 San Pedro de Macorís	0	1	1	1	1,0	1,0	-1%	0	0	0	0	0	0	0	0	0,0	0,0	**	0	0	0	0
24 Sánchez Ramírez	0	0	0	1	0,0	2,1	**	0	0	0	0	0	0	0	0	0,0	0,0	**	0	0	0	0
25 Santiago	0	0	1	9	0,3	2,8	787%	0	0	2	5	0	0	0	0	0,0	0,0	**	0	0	0	0
26 Santiago. Rodríguez	0	0	0	0	0,0	0,0	**	0	0	0	0	0	0	0	0	0,0	0,0	**	0	0	0	0
27 Valverde	0	0	0	1	0,0	1,7	**	0	0	0	1	0	0	0	0	0,0	0,0	**	0	0	0	0
28 Monseñor Nouel	0	0	1	0	1,7	0,0	-100%	0	0	0	0	0	0	0	0	0,0	0,0	**	0	0	0	0
29 Monte Plata	0	0	0	0	0,0	0,0	**	0	0	0	0	0	0	1	0,0	1,5	**	0	0	0	1	
30 Hato mayor	0	0	0	0	0,0	0,0	**	0	0	0	0	0	0	0	0	0,0	0,0	**	0	0	0	0
31 San Jose de Ocoa	0	0	0	0	0,0	0,0	**	0	0	0	0	0	0	0	0	0,0	0,0	**	0	0	0	0
32 Santo Domingo	0	0	9	10	1,4	1,5	9%	0	0	3	1	0	0	1	6	0,2	0,9	489%	0	0	3	4
Extranjera	0	0	0	1	0,0	0,0	**	0	0	0	1	0	0	0	0	0,0	0,0	**	0	0	0	0
TOTAL PAIS	0	3	22	37	0,7	1,2	66%	0	0	7	12	1	0	6	14	0,2	0,5	130%	0	0	4	11

Meningitis Bacteriana: En esta semana se reportaron tres casos de meningitis bacteriana, de las provincias de La Vega, San Cristóbal y San Pedro de Macorís para un acumulado de 37 casos. No se reportaron defunciones.

Enfermedad Meningococica: En esta semana no se notificaron casos nuevos, manteniendose un acumulado de 14 casos y 11 defunciones.

(**) No casos año previo



República Dominicana
Ministerio de Salud Pública y Asistencia Social
Dirección General de Epidemiología
Sistema Nacional de Vigilancia Epidemiológica



PROVINCIA	Rabia													Leptospirosis												
	Número de casos rabia animal				Tasa incidencia		Var. % de tasas	Número de personas agredidas por animales*				Var. % de casos	Número de casos rabia humana				Número de casos sospechoso				Var. % de casos	Número de defunciones				
	SE 16		SE 1- 16		SE 1- 16			SE 16		SE 1- 16			SE 16		SE 1- 16		SE 16		SE 1- 16			SE 16		SE 1- 16		
	2009	2010	2009	2010	2009	2010	2009	2010	2009	2010	2009	2010	2009	2010	2009	2010	2009	2010	2009	2010	2009	2010	2009	2010		
01 Distrito Nacional	1	0	32	16	2.4	1.2	-51%	617	272	3997	4963	24%	0	0	0	0	0	0	8	22	175%	0	0	1	0	
02 Azua	0	0	1	0	0,3	0,0	-100%	15	9	134	22	-84%	0	0	0	0	0	0	7	5	-29%	0	0	1	0	
03 Bahoruco	0	0	0	0	0,0	0,0	**	1	0	40	0	-100%	0	0	0	0	0	0	2	1	-50%	0	0	0	0	
04 Barahona	0	0	0	0	0,0	0,0	**	17	0	154	33	-79%	0	0	0	0	0	0	0	1	**	0	0	0	0	
05 Dajabón	0	1	0	5	0,0	6,1	**	0	0	3	0	-100%	0	0	0	0	0	0	1	2	100%	0	0	0	0	
06 Duarte	0	0	1	0	0,3	0,0	-100%	8	0	69	8	-88%	0	0	0	0	0	0	11	21	91%	0	0	0	2	
07 Elías Piña	0	0	0	0	0,0	0,0	**	0	0	0	1	**	0	0	0	0	0	0	0	2	**	0	0	0	0	
08 El Seybo	0	0	0	0	0,0	0,0	**	12	1	90	57	-37%	0	0	0	0	0	0	0	1	**	0	0	0	0	
09 Espaillat	0	0	0	0	0,0	0,0	**	10	0	71	46	-35%	0	0	0	0	0	0	5	36	620%	0	0	0	0	
10 Independencia	0	0	0	0	0,0	0,0	**	7	0	59	22	-63%	0	0	0	0	0	0	0	1	**	0	0	0	0	
11 La Altagracia	0	0	0	0	0,0	0,0	**	0	0	3	0	-100%	0	0	0	0	0	0	1	1	0%	0	0	0	0	
12 La Romana	0	0	0	2	0,0	0,7	**	19	0	215	29	-87%	0	0	0	0	0	0	1	0	-100%	0	0	0	0	
13 La Vega	0	0	0	1	0,0	0,2	**	31	12	224	25	-89%	0	0	0	0	1	0	19	16	-16%	0	0	1	0	
14 María Trinidad Sánchez	0	0	0	1	0,0	0,6	**	5	0	42	8	-81%	0	0	0	0	0	0	5	1	-80%	0	0	0	0	
15 Montecristi	0	0	1	0	0,7	0,0	-100%	6	0	74	5	-93%	0	0	0	0	0	0	9	9	0%	0	0	1	0	
16 Pedernales	0	0	0	0	0,0	0,0	**	4	4	34	18	-47%	0	0	0	0	0	0	0	0	**	0	0	0	0	
17 Peravia	0	0	1	8	0,4	3,2	688%	10	12	174	293	68%	0	0	0	0	0	0	0	1	**	0	0	0	0	
18 Puerto Plata	0	0	0	0	0,0	0,0	**	10	0	99	13	-87%	0	0	0	0	0	0	13	12	-8%	0	0	4	2	
19 Salcedo	0	0	0	2	0,0	1,6	**	6	1	33	35	6%	0	0	0	0	0	1	0	5	9	80%	0	0	0	0
20 Samaná	0	0	0	0	0,0	0,0	**	0	0	2	0	-100%	0	0	0	0	0	0	3	2	-33%	0	0	0	0	
21 San Cristóbal	2	1	14	5	1,8	0,6	-65%	315	37	1015	616	-39%	1	0	0	0	0	0	4	2	-50%	0	0	0	0	
22 San Juan de la Maguana	0	0	0	1	0,0	0,3	**	12	0	120	2	-98%	0	0	0	0	0	0	6	0	-100%	0	0	0	0	
23 San Pedro de Macorís	0	0	1	2	0,2	0,5	97%	0	0	325	72	-78%	0	0	0	0	0	0	2	3	50%	0	0	0	0	
24 Sánchez Ramírez	0	0	1	0	0,5	0,0	-100%	1	0	20	7	-65%	0	0	0	0	0	0	2	4	100%	0	0	1	0	
25 Santiago	0	0	0	2	0,0	0,2	**	96	21	669	610	-9%	0	0	0	0	7	0	86	34	-60%	0	0	4	3	
26 Santiago Rodríguez	0	0	0	0	0,0	0,0	**	0	0	11	0	-100%	0	0	0	0	0	0	1	0	-100%	0	0	0	0	
27 Valverde	0	0	0	0	0,0	0,0	**	22	0	53	3	-94%	0	0	0	0	1	0	7	9	29%	0	0	0	0	
28 Monseñor Nouel	0	0	1	0	0,4	0,0	-100%	17	1	73	71	-3%	0	0	0	0	0	0	6	4	-33%	0	0	0	1	
29 Monte Plata	0	0	2	5	0,8	1,9	147%	17	14	137	99	-28%	0	0	0	0	0	0	2	6	200%	0	0	0	0	
30 Hato mayor	0	0	0	1	0,0	0,9	**	1	0	29	15	-48%	0	0	0	0	0	0	0	3	**	0	0	0	0	
31 San Jose de Ocoa	0	0	0	1	0,0	1,2	**	12	0	70	43	-39%	0	0	0	0	0	0	0	2	**	0	0	0	1	
32 Santo Domingo	12	1	79	31	3,0	1,1	-61%	87	1	625	68	-89%	0	0	0	2	2	0	24	41	71%	0	0	0	3	
Extranjera																					**					
TOTAL PAIS	15	3	134	83	1,1	0,7	-39%	1358	385	8664	7184	-17%	1	0	0	2	13	0	230	251	9%	0	0	15	10	

Rabia: En esta semana se procesaron 7 muestras de las cuales 3 son positivas (43%) y pertenecen a las provincias de Santo Domingo, Dajabón y San Cristóbal. En lo que va del año se han captado 83 casos confirmados de rabia animal y 2 defunciones de rabia humana. Las provincias de Peravia, Monte Plata y San Pedro de Macorís muestran un incremento mayor del 25% en la tasa de incidencia. En quince provincias no se ha confirmado presencia de rabia animal y en nueve se detectó circulación de virus rábico. La provincia de Peravia es la única con un porcentaje mayor por encima de 25% en casos de agresión animal.

Leptospirosis: No se notifican casos en esta semana, se mantienen las mismas provincia con incremento por encima del 25% de casos notificados.

(**) No casos año previo



República Dominicana

Ministerio de Salud Pública y Asistencia Social

Dirección General de Epidemiología

Sistema Nacional de Vigilancia Epidemiológica

Boletín epidemiológico semanal 16 año 2010



Red programática: Enfermedades Emergentes y Reemergentes, EER

Responsable: Dirección General de Epidemiología (DIGEPI)

Programas involucrados: Programa Ampliado de Inmunización y DIGEPI

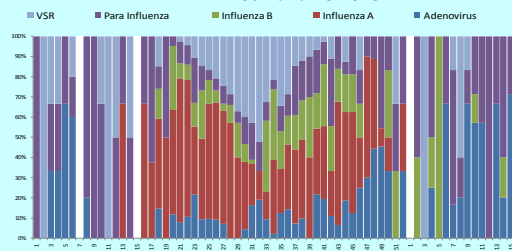
Vigilancia intensificada nuevo virus de influenza A/H1 N1

Provincia	Casos estudiados		Casos probables Influenza A		Confirmados (nuevo virus A H1N1)		Defunciones	
	Semana 16	Acumulado SE 16 2009 a 16	casos nuevos sem 16	Acumulado SE 16 2009 a 16	casos nuevos sem 16	Acumulado SE 16 2009 a 16	casos nuevos sem 16	Acumulado SE 16 2009 a 16
01 Distrito Nacional	3	866	0	250	0	147	0	2
02 Azua	0	48	0	7	0	4	0	0
03 Bahoruco	0	7	0	0	0	0	0	0
04 Barahona	0	26	0	1	0	1	0	0
05 Dajabón	0	13	0	1	0	0	0	0
06 Duarte	0	78	0	24	0	20	0	1
07Elias Piña	0	7	0	2	0	2	0	0
08 El Seibo	0	24	0	3	0	5	0	0
09 Espaillat	1	50	0	8	0	13	0	0
10 Independencia	0	8	0	0	0	3	0	0
11 La Altagracia	0	76	0	24	0	21	0	2
12 La Romana	0	24	0	2	0	2	0	0
13 La Vega	1	35	0	6	0	6	0	0
14 María Trinidad Sánchez	0	8	0	1	0	1	0	0
15 Montecristi	0	49	0	8	0	13	0	0
16 Pedernales	0	14	0	4	0	3	0	0
17 Peravía	0	28	0	7	0	6	0	1
18 Puerto Plata	6	154	0	41	0	35	0	1
19 Salcedo	0	8	0	2	0	4	0	0
20 Samaná	0	14	0	4	0	4	0	0
21 San Cristóbal	0	109	0	20	0	13	0	6
22 San Juan de la Maguana	0	18	0	1	0	3	0	0
23 San Pedro de Macorís	8	75	0	4	0	4	0	0
24 Sánchez Ramírez	0	24	0	3	0	3	0	1
25 Santiago	6	458	0	90	0	73	0	0
26 Santiago Rodríguez	0	3	0	1	0	1	0	1
27 Valverde	1	29	0	7	0	7	0	0
28 Monseñor Nouel	0	62	0	7	0	5	0	0
29 Monte Plata	0	24	0	4	0	4	0	0
30 Hato mayor	0	4	0	2	0	2	0	0
31 San José de Ocoa	0	24	0	5	0	3	0	0
32 Santo Domingo	5	856	0	177	0	107	0	6
Extranjera	0	3	0	1	0	1	0	2
Total	31	3226	0	717	0	516	0	23

Casos por grupo de edad confirmados por nuevo virus influenza A/H1 N1 n=516



Prevalencia de virus respiratorios circulantes* semana 16-2010



(*Determinación de virus por método de inmunofluorescencia)

En la semana 16, en el CEMADOJA se investigaron por inmunofluorescencia 31 casos de gripe de los cuales el 29% (9/31) resulto positivo a adenovirus y Para influenza. Los casos residen en Puerto Plata, Santo Domingo, Distrito Nacional, Azua, Santiago y Valverde.

Muertes asociadas al nuevo virus Influenza A H1N1

Hospital de ocurrencia Edad Sexo Factores de riesgo Municipio y provincia de residencia



República Dominicana
Ministerio de Salud Pública y Asistencia Social
Dirección General de Epidemiología
Sistema Nacional de Vigilancia Epidemiológica
Boletín Epidemiológico Semanal 16 año 2010



Red Programática: Prevención y control de la mortalidad y morbilidad materna y de la niñez

Responsable: Dirección General de Epidemiología

Programas involucrados: Dirección General Maternoinfantil

Muertes Maternas probables notificadas a la semana por provincia de residencia						Muertes infantiles notificadas a la semana por provincia de residencia				
Provincias	2009	Acumulado al mes 2010	Semana 2009 1 a	Semana 2010 1 a	Var. % de casos	2009	Acumulado al mes 2010	Semana 2009 1 a	Semana 2010 1 a	Var. % de casos
01 Distrito Nacional	17	0	6	5	-17%	201	6	42	44	5%
02 Azua	6	0	2	1	-50%	38	2	14	17	21%
03 Bahoruco	2	0	1	0	-100%	13	0	2	0	-100%
04 Barahona	4	0	0	1	**	54	1	1	5	400%
05 Dajabón	2	0	1	0	-100%	24	1	6	3	-50%
06 Duarte	4	0	3	2	-33%	91	4	13	19	46%
07 Elias Piña	2	0	0	1	**	12	0	1	3	200%
08 El Seibo	1	1	0	1	**	14	0	2	3	50%
09 Espaillat	3	0	0	1	**	61	3	19	19	0%
10 Independencia	1	0	0	0	**	10	0	1	1	0%
11 La Altagracia	6	0	2	2	0%	64	3	7	12	71%
12 La Romana	5	0	2	2	0%	22	1	5	5	0%
13 La Vega	11	1	2	2	0%	114	4	24	17	-29%
14 María Trinidad Sánchez	6	0	2	0	-100%	23	1	5	7	40%
15 Monte Cristi	1	0	0	1	**	44	1	10	10	0%
16 Pedernales	1	0	0	0	**	6	0	1	1	0%
17 Peravia	4	0	0	1	**	67	2	19	10	-47%
18 Puerto Plata	4	0	0	2	**	76	3	17	16	-6%
19 Salcedo	0	0	0	0	**	18	1	2	5	150%
20 Samaná	4	2	0	3	**	23	3	5	7	40%
21 San Cristóbal	16	1	1	4	300%	215	0	29	25	-14%
22 San Juan de la Maguana	3	0	2	1	-50%	57	4	2	23	1050%
23 San Pedro de Macoris	4	0	0	1	**	120	1	12	21	75%
24 Sánchez Ramírez	2	0	0	2	**	28	0	8	9	13%
25 Santiago	22	0	7	5	-29%	440	19	96	111	16%
26 Santiago, Rodríguez	2	0	0	0	**	23	1	5	5	0%
27 Valverde	6	0	1	1	0%	62	3	16	18	13%
28 Monseñor Nouel	4	0	1	1	0%	55	1	11	11	0%
29 Monte Plata	4	0	0	0	**	80	2	14	21	50%
30 Hato mayor	2	0	0	0	**	8	0	3	4	33%
31 San José de Ocoa	0	0	0	0	**	17	0	5	1	-80%
32 Santo Domingo	49	3	16	19	19%	836	24	109	181	66%
No reporta provincia de residencia	2	0	0	0	**	128	0	14	27	93%
Total defunciones residentes	200	8	49	59	20%	3044	91	520	661	27%
Extranjera	2	0	0	4	**	14	0	3	10	233%
TOTAL PAÍS	202	8	49	63	29%	3058	91	523	671	28%

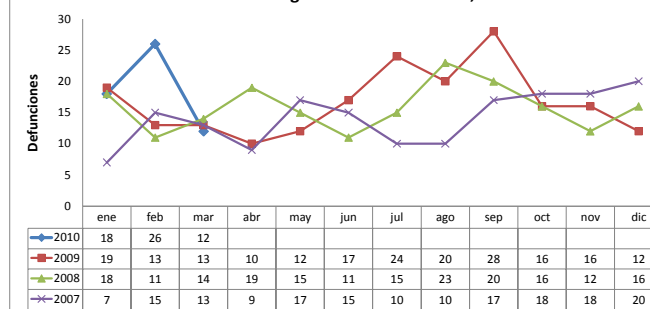
Muertes Maternas: Se notificaron una (1) MM, para un total de 63 MM notificadas en lo que va del año, lo que representa un incremento de 29 % para el mismo periodo del año pasado. En el mes de Abril se han captado ocho (8) casos. Las provincias de San Cristóbal, Sánchez Ramírez, Samana y Puerto Plata presentan un incremento de sus MM con relación al mismo periodo del año pasado

Muerte Infantil: En la semana 16, se notificaron 15 MI, ocurridas en 05 centros Públicos. Para este año el grupo de edad neonatal tiene el 80% (538) de las defunciones ocurridas. El acumulado al año es de 671. Con una notificación que varía de una provincia a otra

Muertes maternas notificadas a la semana según variables de interés

Hospital de ocurrencia	Edad	Período	Causa	Municipio y provincia de residencia
Hosp. Leopoldo Pou	13 años	Durante el parto por cesarea	Shock anestésico	Las Terrenas, Samana

Muertes Maternas según mes de ocurrencia, 2007-2010



Muertes infantiles según mes de ocurrencia 2007-2010

