



República Dominicana
Ministerio de Salud Pública y Asistencia Social
Dirección General de Epidemiología
Sistema Nacional de Vigilancia Epidemiológica
Semana epidemiológica 13 año 2010



Boletín Epidemiológico Semanal

El Boletín Epidemiológico Semanal es el instrumento de difusión oficial que utiliza la SESPAS para dar a conocer la situación epidemiológica de los eventos sujetos a notificación obligatoria que se vigilan a través del módulo de vigilancia especial y del módulo de alerta temprana.

Enfermedades/eventos de vigilancia individual

- *Dengue Clásico\Hemorrágico\SSD
- * Difteria
- *Enfermedad Febril Eruptiva
- *Enfermedad Febril Respiratoria (ETI-IRAG)
- *Enfermedad Meningocócica
- *Exposición Rábrica\Rabia Humana
- * Malaria
- *Meningitis todas las formas
- *Parálisis Flácida\Poliomielitis
- *Tétanos Neonatal
- *Tétanos otras edades
- *Tosferina
- *Sintomático respiratorio/Tuberculosis
- *Muerte Infantil
- *Muerte Materna

Volumen

Boletín semanal
13

(Desde el 07/03/10) al (13/03/10)

Dirección

C\ Santo Tomas de Aquino # 1, esq. Correa y Cidrón, Zona Universitaria, Distrito Nacional, Rep. Dominicana

Teléfonos:

809-686-9140

809-686-7347

809- 686-5337

1-809-200-4291

Fax: 809-689-8395

Email: sespas1@codetel.net.do

Web:www.sespasdigepe.gob.do

Contenido

- Enf. transmitidas por vectores
- Enf. transmitidas por contacto directo
- Enf. zoonóticas
- Enf. Prevenibles por vacuna
- Influenza y otros virus resp.
- Mortalidad infantil y materna

Situación Nacional de los Enfermedades Bajo Vigilancia Especial

Durante la semana epidemiológica 13 , se destacan tres eventos importantes de salud pública: *dengue, rabia y mortalidad materna* . Se mantuvo una actividad importante en la transmisión del *dengue* en la mayoría de las provincias del país, lo cual refleja un comportamiento inusual conociendo que se trata de una enfermedad con patrón estacional, que por lo general incrementa su endemicidad en el último trimestre del año. Hay que destacar que la OMS ha emitido una alerta epidemiológica ante la observación de este mismo fenómeno en otros países de la región como son Brasil, Paraguay y Colombia. También se identifica un incremento en la mortalidad materna a expensas de embarazadas haitianas que han dado a luz en el país, y de residentes en las provincias de San Cristóbal y Puerto Plata. En la situación de la rabia, se observa una reducción importante de los casos de rabia animal y de agresiones animales, lo cual coincide inicialmente con un esfuerzo de intensificación de la vacunación en provincias afectadas por brotes de rabia animal y provincias fronterizas priorizadas post-sismo Haití. Se espera que con el desarrollo de la Campaña Nacional de Vacunación Antirrábica planificada para finales de marzo, se logre interrumpir su transmisión.



Alerta y Respuesta Rápida

Emergencia de importancia internacional: En los meses de febrero y marzo se ha estado detectando la aparición de brotes confirmados de *enfermedad diarreica aguda causada por rotavirus* en países de la región. Frente a esta situación, que ocurre en la temporada de mayor circulación del virus, la Organización Panamericana de la Salud (OPS) recomienda reforzar la vigilancia e implementar las recomendaciones que contribuyen a controlar la diseminación de la enfermedad. Se han detectado brotes de rotavirus en Guatemala y México. Hasta el momento no se recomienda las restricciones de viajes ni del comercio internacional. Las recomendaciones específicas de la OPS están disponible en <http://new.paho.org>.

Emergencias de importancia nacional: Durante el mes de febrero a través del Módulo de Alerta temprana se ha detectado un aumento de casos en 9 provincias (Barahona, La Altagracia, María Trinidad Sánchez, Pedernales, San Cristóbal, San Pedro de Macorís, Sánchez Ramírez, Monseñor Nouel y San José de Ocoa) en relación al número de casos esperados para el mismo periodo en el año 2009, lo cual coincide con la identificación de la circulación de rotavirus en el país. En el primer trimestre del 2009 se detectó un brote de gastroenteritis a expensa de rotavirus en las provincias de Santo Domingo y Azua, las cuales en el 2010 no reflejan una dinámica importante en la circulación de este virus. Las recomendaciones específicas del Ministerio de Salud Pública y Asistencia Social están disponible en: <http://sespasdigepe.gob.do>.



República Dominicana
Ministerio de Salud Pública y Asistencia Social
Dirección General de Epidemiología
Sistema Nacional de Vigilancia Epidemiológica



PROVINCIA	DENGUE													MALARIA												
	Número de casos probables				Número de casos de dengue hemorrágico				Número de defunciones				Tasa incidencia	Var. % de tasas	Número de casos confirmados				Número de defunciones				Tasa incidencia		Var. % de tasas	
	SE 13		SE 1- 13		SE 13		SE 1- 13		SE 13		SE 1- 13		SE 1- 13		SE 13	SE 1- 13			SE 13	SE 1- 13			SE 1- 13			
	2009	2010	2009	2010	2009	2010	2009	2010	2009	2010	2009	2010	2009	2010	2009	2010	2009	2010	2009	2010	2009	2010	2009	2010		
01 Distrito Nacional	5	0	96	222	0	0	3	19	0	0	0	0	35	80	128%	0	0	0	13	0	0	0	0	0,0	4,7	**
02 Azua	0	0	11	59	0	0	2	4	0	0	1	0	18	97	430%	1	2	60	38	0	0	0	0	100,3	62,8	-37%
03 Bahoruco	0	0	7	10	0	0	0	2	0	0	0	0	25	35	41%	0	0	4	4	0	0	0	0	14,1	13,9	-1%
04 Barahona	1	0	9	23	0	0	0	2	0	0	0	0	18	46	153%	0	0	3	2	0	0	0	0	6,0	4,0	-34%
05 Dajabón	0	0	1	8	0	0	0	0	0	0	0	0	6	48	695%	15	5	110	104	0	0	0	0	661,4	621,3	-6%
06 Duarte	1	0	26	92	0	0	0	7	0	0	0	2	35	123	252%	0	0	0	0	0	0	0	0	0,0	0,0	**
07 Elías Piña	0	0	0	1	0	0	0	1	0	0	0	1	0	6	**	0	0	20	9	0	0	0	0	112,0	49,9	-55%
08 El Seibo	0	0	4	2	0	0	0	0	0	0	0	0	15	8	-51%	0	0	18	17	0	0	0	0	68,8	64,2	-7%
09 Espaillat	1	0	6	87	0	0	1	11	0	0	0	3	10	147	1339%	1	0	2	2	0	0	0	0	3,4	3,4	-1%
10 Independencia	0	0	7	8	0	0	0	0	0	0	0	0	51	58	13%	1	0	58	2	0	0	0	0	426,4	14,5	-97%
11 La Altagracia	0	0	6	7	0	0	0	1	0	0	0	0	11	12	14%	0	0	39	52	0	0	0	0	69,6	90,7	30%
12 La Romana	1	0	44	44	0	0	1	8	0	0	0	0	72	71	-1%	0	0	4	14	0	0	0	0	6,6	22,7	245%
13 La Vega	3	0	98	135	0	0	6	13	0	0	0	1	92	126	36%	0	0	0	1	0	0	0	0	0,0	0,9	**
14 María Trinidad Sánchez	0	0	9	3	0	0	1	1	0	0	0	0	26	8	-67%	0	0	0	0	0	0	0	0	0,0	0,0	**
15 Montecristi	2	0	13	80	0	0	0	10	0	0	0	0	43	265	509%	1	2	22	26	1	0	1	0	73,5	86,1	17%
16 Pedernales	0	0	1	2	0	0	0	1	0	0	0	0	16	31	97%	0	0	0	1	0	0	0	0	0,0	15,7	**
17 Peravia	0	0	34	42	0	0	6	18	0	0	0	2	68	83	22%	0	0	2	1	0	0	0	0	4,0	2,0	-51%
18 Puerto Plata	1	0	18	85	0	0	4	5	0	0	0	1	22	104	369%	0	0	0	3	0	0	0	0	0,0	3,7	**
19 Salcedo	0	0	15	72	0	0	1	5	0	0	0	1	58	279	379%	0	0	0	0	0	0	0	0	0,0	0,0	**
20 Samaná	0	0	7	13	0	0	0	0	0	0	0	0	29	53	84%	0	0	0	0	0	0	0	0	0,0	0,0	**
21 San Cristóbal	5	0	47	48	0	0	2	12	0	0	0	0	29	29	0%	0	0	0	10	0	0	0	0	0,0	6,1	**
22 San Juan de la Maguana	0	0	10	6	0	0	0	2	0	0	0	0	16	10	-40%	1	0	23	10	0	0	0	0	37,4	16,3	-56%
23 San Pedro de Macorís	1	0	10	16	1	0	1	8	1	0	1	0	12	19	58%	2	0	26	4	0	0	0	0	31,3	4,7	-85%
24 Sánchez Ramírez	0	0	10	29	0	0	4	7	0	0	0	0	26	74	189%	0	0	0	0	0	0	0	1	0,0	0,0	**
25 Santiago	2	0	156	394	1	0	12	71	0	0	0	2	60	151	149%	0	1	1	4	0	0	0	0	0,4	1,5	294%
26 Santiago. Rodríguez	0	0	6	8	0	0	2	3	0	0	0	2	44	58	34%	0	0	0	0	0	0	0	0	0,0	0,0	**
27 Valverde	0	0	17	47	0	0	0	10	0	0	0	1	36	99	173%	14	0	26	28	1	0	2	0	55,4	58,9	6%
28 Monseñor Nouel	0	0	18	42	0	0	1	9	0	0	0	1	38	86	130%	0	0	0	0	0	0	0	0	0,0	0,0	**
29 Monte Plata	0	0	6	22	0	0	0	4	0	0	0	0	12	42	262%	0	0	0	0	0	0	0	0	0,0	0,0	**
30 Hato mayor	0	0	2	9	0	0	0	0	0	0	0	0	9	40	348%	0	0	1	0	0	0	0	0	4,4	4,0	-100%
31 San José de Ocoa	0	0	1	9	0	0	0	3	0	0	0	0	6	52	799%	0	0	0	0	0	0	0	0	0,0	0,0	**
32 Santo Domingo	8	0	250	530	0	0	9	70	0	0	3	2	46	96	108%	1	2	27	79	0	0	0	1	5,0	14,4	187%
Extranjera																2	2	49	88	0	0	0	0			
TOTAL PAÍS	31	0	945	2155	2	0	56	307	1	0	7	17	39	87	125%	39	14	495	512	2	0	3	2	20,3	20,7	2%

Casos de enf. febriles hemorrágicas			
Enfermedad	2008	2009	2010
Dengue hemorrágico	213	995	307
Fiebre amarilla	0	0	0
Fiebre de Nilo de Oeste	0	0	0

Dengue: Dengue: En esta semana se notificaron 124 casos de dengue y de estos 16 hemorrágicos, no hay casos pertenecientes a la semana 13, para un acumulado de 2155 casos que incluyen 307 hemorrágicos y 17 defunciones. 23 provincias tienen un incremento mayor de 25% de las tasas de incidencia y otras cuatro muestran decrecimiento de este indicador en comparación al mismo período del año anterior.

MALARIA: En esta semana no se reportaron defunciones por malaria. La detección de casos confirmados fue inferior a lo registrado en la misma semana del año pasado. Las provincias con dos o más casos en esta semana son Dajabón, Azua, Montecristi y Santo Domingo, también se reportan en personas procedentes de Haití. Se realizaron acciones de contención específicas. La tasa de incidencia acumulada hasta la presente semana se presenta más elevada que para el año 2009 en las provincias La Romana, Santiago, La Altagracia y Montecristi.

(**) No casos año previo



República Dominicana
Ministerio de Salud Pública y Asistencia Social
Dirección General de Epidemiología
Sistema Nacional de Vigilancia Epidemiológica



PROVINCIA	Meningitis (todas las formas)											Enfermedad Meningococica										
	Numero de casos probables				Tasa incidencia		Var. % de tasas	Numero de defunciones				Numero de casos probables				Tasa incidencia		Var. % de tasas	Numero de defunciones			
	SE 13		SE 1- 13		SE 1- 13			SE 13		SE 1- 13		SE 13		SE 1- 13		SE 1- 13			SE 13		SE 1- 13	
	2009	2010	2009	2010	2009	2010	2009	2010	2009	2010	2009	2010	2009	2010	2009	2010	2009	2010	2009	2010	2009	2010
01 Distrito Nacional	1	0	3	4	1,1	1,4	32%	0	0	1	0	0	0	0	0,0	0,0	**	0	0	1	0	
02 Azua	0	0	0	0	0,0	0,0	**	0	0	0	0	0	0	0	0,0	1,7	**	0	0	0	0	
03 Bahoruco	0	0	0	0	0,0	0,0	**	0	0	0	0	0	0	0	0,0	0,0	**	0	0	0	0	
04 Barahona	0	0	0	0	0,0	0,0	**	0	0	0	0	0	0	0	0,0	0,0	**	0	0	0	0	
05 Dajabón	0	0	1	0	6,0	0,0	-100%	0	0	0	0	0	0	0	0,0	0,0	**	0	0	0	0	
06 Duarte	0	0	1	1	1,3	1,3	-1%	0	0	0	1	0	0	0	3	4,0	**	0	0	0	3	
07 Elías Piña	0	0	0	0	0,0	0,0	**	0	0	0	0	0	0	0	0,0	0,0	**	0	0	0	0	
08 El Seybo	0	0	0	0	0,0	0,0	**	0	0	0	0	0	0	0	0,0	0,0	**	0	0	0	0	
09 Espaillat	0	0	1	2	1,7	3,4	99%	0	0	0	1	0	0	0	0,0	0,0	**	0	0	0	0	
10 Independencia	0	0	0	0	0,0	0,0	**	0	0	0	0	0	0	0	0,0	0,0	**	0	0	0	0	
11 La Altagracia	0	0	0	0	0,0	0,0	**	0	0	0	0	0	0	0	0,0	0,0	**	0	0	0	0	
12 La Romana	0	0	0	0	0,0	0,0	**	0	0	1	0	0	0	0	0,0	0,0	**	0	0	0	0	
13 La Vega	0	0	0	0	0,0	0,0	**	0	0	0	0	0	0	0	0,0	0,0	**	0	0	0	0	
14 María Trinidad Sánchez	0	0	0	0	0,0	0,0	**	0	0	0	0	0	0	0	0,0	0,0	**	0	0	0	0	
15 Montecristi	0	0	0	0	0,0	0,0	**	0	0	1	0	0	0	0	0,0	0,0	**	0	0	0	0	
17 Pedernales	0	0	0	0	0,0	0,0	**	0	0	0	0	0	0	0	0,0	0,0	**	0	0	0	0	
17 Peravia	0	0	0	0	0,0	0,0	**	0	0	0	0	0	0	0	0,0	0,0	**	0	0	0	0	
18 Puerto Plata	0	0	0	0	0,0	0,0	**	0	0	2	0	0	0	0	0,0	0,0	**	0	0	0	0	
19 Salcedo	0	0	0	0	0,0	0,0	**	0	0	0	0	0	0	0	0,0	0,0	**	0	0	0	0	
20 Samaná	0	0	0	0	0,0	0,0	**	0	0	0	0	0	0	0	0,0	0,0	**	0	0	0	0	
21 San Cristóbal	0	0	3	1	1,9	0,6	-67%	0	0	2	1	0	0	0	0,0	0,0	**	0	0	1	0	
22 San Juan de la Maguana	0	0	1	0	1,6	0,0	-100%	0	0	3	0	0	0	0	0,0	0,0	**	0	0	1	0	
23 San Pedro de Macorís	0	0	1	0	1,2	0,0	-100%	0	0	0	0	0	0	0	0,0	0,0	**	0	0	0	0	
24 Sánchez Ramírez	0	0	0	1	0,0	2,6	**	0	0	0	0	0	0	0	0,0	0,0	**	0	0	0	0	
25 Santiago	0	0	0	9	0,0	3,4	**	0	0	0	5	0	0	0	0,0	0,0	**	0	0	0	0	
26 Santiago. Rodríguez	0	0	0	0	0,0	0,0	**	0	0	0	0	0	0	0	0,0	0,0	**	0	0	0	0	
27 Valverde	0	1	0	2	0,0	4,2	**	0	0	0	1	0	0	0	0,0	0,0	**	0	0	0	0	
28 Monseñor Nouel	1	0	1	0	2,1	0,0	-100%	0	0	0	0	0	0	0	0,0	0,0	**	0	0	0	0	
29 Monte Plata	0	0	0	0	0,0	0,0	**	0	0	2	0	0	0	1	0,0	1,9	**	0	0	0	1	
30 Hato mayor	0	0	0	0	0,0	0,0	**	0	0	0	0	0	0	0	0,0	0,0	**	0	0	0	0	
31 San Jose de Ocoa	0	0	0	0	0,0	0,0	**	0	0	0	0	0	0	0	0,0	0,0	**	0	0	0	0	
32 Santo Domingo	0	1	8	7	1,5	1,3	-14%	0	0	4	1	0	0	6	0,0	1,1	**	0	0	1	4	
Extranjera	0	0	0	1	0,0	0,0	**				1				0,0	0,0	**					
TOTAL PAIS	2	2	20	28	0,8	1,1	38%	0	0	16	11	0	0	0	11	0,4	**	0	0	4	8	

Meningitis Bacteriana: Meningitis Bacteriana: Se notifican 2 casos nuevos en esta semana. Uno residente e Santo Domingo (area VII) y otro Mao (Valverde), no se notifican defunciones

Enfermedad Meningococica: no se notifican casos

(**) No casos año previo



República Dominicana
Ministerio de Salud Pública y Asistencia Social
Dirección General de Epidemiología
Sistema Nacional de Vigilancia Epidemiológica



PROVINCIA	Rabia														Leptospirosis									
	Número de casos rabia animal				Tasa incidencia		Var. % de tasas	Número de personas agredidas por animales*				Número de casos rabia humana				Número de casos sospechoso				Var. % de casos	Número de defunciones			
	SE 13		SE 1- 13		SE 1- 13			SE 13		SE 1- 13		SE 13		SE 1- 13		SE 13		SE 1- 13			SE 13		SE 1- 13	
	2009	2010	2009	2010	2009	2010	2009	2010	2009	2010	2009	2010	2009	2010	2009	2010	2009	2010	2009	2010	2009	2010	2009	2010
01 Distrito Nacional	2	0	29	16	2,6	1,4	-46%	275	345	2861	4137	0	0	0	0	0	0	8	16	100%	0	0	1	0
02 Azua	0	0	1	0	0,4	0,0	-100%	1	0	96	13	0	0	0	0	1	0	7	5	-29%	0	0	1	0
03 Bahoruco	0	0	0	0	0,0	0,0	**	0	0	26	0	0	0	0	0	1	0	2	1	-50%	0	0	0	0
04 Barahona	0	0	0	0	0,0	0,0	**	11	0	110	33	0	0	0	0	0	0	0	1	**	0	0	0	0
05 Dajabón	0	0	0	2	0,0	3,0	**	0	0	3	0	0	0	0	0	1	0	1	2	100%	0	0	0	0
06 Duarte	0	0	1	0	0,3	0,0	-100%	2	0	49	7	0	0	0	0	1	0	10	13	30%	0	0	2	0
07Elías Piña	0	0	0	0	0,0	0,0	**	0	0	0	1	0	0	0	0	0	0	0	0	**	0	0	0	0
08 El Seybo	0	0	0	0	0,0	0,0	**	9	8	67	55	0	0	0	0	0	0	0	0	**	0	0	0	0
09 Espaillat	0	0	0	0	0,0	0,0	**	7	5	53	40	0	0	0	0	1	0	5	33	560%	0	0	0	0
10 Independencia	0	0	0	0	0,0	0,0	**	6	1	49	22	0	0	0	0	0	0	0	1	**	0	0	0	0
11 La Altagracia	0	0	0	0	0,0	0,0	**	0	0	0	0	0	0	0	0	0	0	1	1	0%	0	0	0	0
12 La Romana	0	0	0	2	0,0	0,8	**	13	13	174	13	0	0	0	0	0	0	1	0	-100%	0	0	0	0
13 La Vega	0	0	0	1	0,0	0,2	**	11	0	170	12	0	0	0	0	0	0	14	13	-7%	0	0	1	0
14 María Trinidad Sánchez	0	0	0	1	0,0	0,7	**	0	0	24	7	0	0	0	0	0	0	5	1	-80%	0	0	0	0
15 Montecristi	0	0	1	0	0,8	0,0	-100%	6	0	54	5	0	0	0	0	0	0	5	9	80%	0	0	1	0
16 Pedernales	0	0	0	0	0,0	0,0	**	2	0	21	12	0	0	0	0	0	0	0	0	**	0	0	0	0
17 Peravia	0	1	0	8	0,0	4,0	**	18	6	126	255	0	0	0	0	0	0	0	1	**	0	0	0	0
18 Puerto Plata	0	0	0	0	0,0	0,0	**	2	0	72	12	0	0	0	0	0	0	12	11	-8%	0	0	4	2
19 Salcedo	0	0	0	2	0,0	1,9	**	9	5	25	24	0	0	0	0	0	0	4	8	100%	0	0	0	0
20 Samaná	0	0	0	0	0,0	0,0	**	0	0	2	0	0	0	0	0	0	0	3	1	-67%	0	0	0	0
21 San Cristóbal	2	0	10	3	1,5	0,5	-71%	61	62	525	435	0	0	0	0	2	0	4	2	-50%	0	0	0	0
22 San Juan de la Maguana	0	0	0	1	0,0	0,4	**	11	0	89	0	0	0	0	0	0	0	6	0	-100%	0	0	0	0
23 San Pedro de Macorís	0	0	1	2	0,3	0,6	97%	32	4	288	63	0	0	0	0	0	0	2	2	0%	0	0	0	0
24 Sánchez Ramírez	0	0	1	0	0,6	0,0	-100%	2	0	15	6	0	0	0	0	0	0	2	4	100%	0	0	1	2
25 Santiago	0	0	0	2	0,0	0,2	**	60	32	449	519	0	0	0	0	1	0	70	26	-63%	0	0	4	0
26 Santiago Rodríguez	0	0	0	0	0,0	0,0	**	0	0	11	0	0	0	0	0	0	0	1	0	-100%	0	0	0	0
27 Valverde	0	0	0	0	0,0	0,0	**	1	1	28	2	0	0	0	0	0	0	5	8	60%	0	0	0	0
28 Monseñor Nouel	0	0	1	0	0,5	0,0	-100%	4	3	45	61	0	0	0	0	0	0	6	4	-33%	0	0	1	1
29 Monte Plata	1	0	1	5	0,5	2,4	394%	9	5	93	71	0	0	0	0	0	0	2	6	200%	0	0	0	0
30 Hato mayor	0	0	0	1	0,0	1,1	**	1	2	25	14	0	0	0	0	0	0	0	3	**	0	0	0	0
31 San Jose de Ocoa	0	0	0	1	0,0	1,4	**	7	7	43	34	0	0	0	0	0	0	0	2	**	0	0	0	1
32 Santo Domingo	8	1	55	30	2,5	1,4	-46%	50	9	452	59	0	0	0	2	0	0	21	35	67%	0	0	0	3
Extranjera																				**				
TOTAL PAIS	13	2	101	77	1,0	0,8	-25%	610	508	6045	5912	0	0	0	2	8	0	197	209	6%	0	0	16	9

Rabia: En esta semana se notificaron 2 casos confirmados de rabia animal. Las provincias de San Pedro de Macorís y Monte Plata muestran un incremento mayor del 25% en la tasa de incidencia y diez provincias muestran un aumento de este indicador en comparación al mismo período del año anterior. No se han presentado casos de rabia animal en 12 provincias. El incremento en el número de agresiones animales en el Distrito Nacional se debe al referimiento de casos al Centro Antirrábico Nacional.

Leptospirosis: Se aprecia un incremento de un 6% en los casos notificados en esta semana en relación al no. total de casos notificados en el año anterior. Provincias con incrementos por encima del 100% se hayan el Distrito Nacional, Dajabon, Espaillat, Salcedo, Sanchez Ramirez, Monte Plata.

(**) No casos año previo



República Dominicana
 Ministerio de Estado de Salud Pública y Asistencia Social
 Dirección General de Epidemiología
 Programa Ampliado de Inmunización
 Sistema Nacional de Vigilancia Epidemiológica
 BOLETIN EPIDEMIOLOGICO SEMANA 13 año 2010



PROVINCIA	DIFTERIA					TOSFERINA					TETANOS OTRAS EDADES					
	Numero de casos probables		Var. %	Numero de defunciones		Numero de casos probables		Var. %	Numero de defunciones		Numero de casos probables		Var. %	Numero de defunciones		
	SE- 13	SE 1- 13		SE- 13	SE 1- 13	SE- 13	SE 1- 13		SE- 13	SE 1- 13	SE- 13	SE 1- 13		SE- 13	SE 1- 13	
2009	2010	2009	2010	2009	2010	2009	2010	2009	2010	2009	2010	2009	2010	2009	2010	
01 Distrito Nacional	0	0	1	0	-100%	0	0	0	0	0	0	0	0	0	0	0
02 Azua	0	0	0	0	**	0	0	0	0	0	0	0	0	0	0	0
03 Bahoruco	0	0	0	0	**	0	0	0	0	0	0	0	0	0	0	0
04 Barahona	0	0	0	0	**	0	0	0	0	0	0	0	0	1	**	0
05 Dajabón	0	0	0	0	**	0	0	0	0	0	0	0	0	0	**	0
06 Duarte	0	0	0	0	**	0	0	0	0	0	0	1	**	0	0	0
07Elias Piña	0	0	0	0	**	0	0	0	0	0	0	0	0	0	**	0
08 El Seybo	0	0	0	0	**	0	0	0	0	0	0	0	0	0	**	0
09 Espaillat	0	0	0	0	**	0	0	0	0	0	0	3	1	-67%	1	0
10 Independencia	0	0	0	0	**	0	0	0	0	0	0	1	**	0	0	0
11 La Altagracia	0	0	0	0	**	0	0	0	0	0	0	0	0	0	**	0
12 La Romana	0	0	0	0	**	0	0	0	0	0	0	0	0	0	**	0
13 La Vega	0	0	0	0	**	0	0	0	0	1	2	100%	0	0	0	3
14 María Trinidad Sánchez	0	0	0	0	**	0	0	0	0	0	0	0	1	0	-100%	0
15 Montecristi	0	0	1	0	-100%	0	0	0	0	0	0	0	0	0	**	0
17 Pedernales	0	0	0	0	**	0	0	0	0	0	0	0	0	0	**	0
17 Peravia	0	0	0	0	**	0	0	0	0	0	0	0	0	0	**	0
18 Puerto Plata	0	0	0	0	**	0	0	0	0	0	0	1	1	0%	0	0
19 Salado	0	0	0	0	**	0	0	0	0	0	0	0	0	0	**	0
20 Samaná	0	0	0	0	**	0	0	0	0	0	0	0	0	0	**	0
21 San Cristóbal	0	0	0	0	**	0	0	0	0	1	1	0%	0	0	0	0
22 San Juan de la Maguana	0	0	0	0	**	0	0	0	0	0	0	0	0	0	**	0
23 San Pedro de Macoris	0	0	0	0	**	0	0	0	0	0	0	0	0	0	**	0
24 Sánchez Ramírez	0	0	0	0	**	0	0	0	0	0	0	0	0	0	**	0
25 Santiago	0	0	0	0	**	0	0	0	1	0	1	0%	0	0	0	3
26 Santiago, Rodríguez	0	0	0	0	**	0	0	0	0	0	0	0	1	0	-100%	0
27 Valverde	0	0	0	0	**	0	0	0	0	0	0	0	3	0	-100%	0
28 Monseñor Nouel	0	0	0	0	**	0	0	0	0	0	0	1	**	0	0	0
29 Monte Plata	0	0	0	0	**	0	0	0	0	0	0	1	**	0	0	1
30 Hato mayor	0	0	0	0	**	0	0	0	0	0	0	0	0	0	**	0
31 San José de Ocoa	0	0	0	0	**	0	0	0	0	0	0	0	1	**	0	0
32 Santo Domingo	0	0	0	0	**	0	0	0	1	0	6	**	0	0	0	1
Extranjera	0	0	0	0	**	0	0	0	0	0	0	**	0	0	**	0
TOTAL PAIS	0	0	2	0	-100%	0	0	0	1	3	16	433%	0	0	1	21

No. de casos de EPV en eliminación

Enfermedad	2008	2009	2010
Polio	0	0	0
Sarampión	0	0	0
Rubeola	0	0	0
Tetanos neonatal	2	1	0

El número de casos de EFE y PFA se mantienen por debajo del acumulado de la semana 13 del año anterior. La tosferina se mantiene incrementada en un 433%. Los casos de TOE han disminuido.

PROVINCIA	Parálisis flácida aguda <15 años					Enfermedad febril eruptiva					Ten den cia			
	Numero de casos probables		Var. %	Numero de defunciones		Numero de casos probables		Var. %	de casos					
	SE- 13	SE 1- 13		SE- 13	SE 1- 13	SE- 13	SE 1- 13							
2009	2010	2009	2010	2009	2010	2009	2010	2009	2010					
01 Distrito Nacional	0	0	2	1	-50%	0	0	0	0	0	0	8	3	-63%
02 Azua	0	0	0	0	**	0	0	0	0	0	1	1	0%	
03 Bahoruco	0	0	0	0	**	0	0	0	0	0	0	0	0	**
04 Barahona	0	0	0	0	**	0	0	0	0	0	0	0	0	**
05 Dajabón	0	0	0	0	**	0	0	0	0	0	0	1	**	
06 Duarte	0	0	0	0	**	0	0	0	0	0	0	3	**	
07Elias Piña	0	0	0	0	**	0	0	0	0	0	0	0	0	**
08 El Seybo	0	0	0	0	**	0	0	0	0	0	0	0	0	**
09 Espaillat	0	0	0	0	**	0	0	0	0	0	0	0	0	**
10 Independencia	0	0	0	0	**	0	0	0	0	0	0	1	2	100%
11 La Altagracia	0	0	0	0	**	0	0	0	0	0	0	3	**	
12 La Romana	0	0	0	0	**	0	0	0	0	0	0	0	0	**
13 La Vega	0	0	0	0	**	0	0	0	0	0	0	1	**	
14 María Trinidad Sánchez	0	0	0	0	**	0	0	0	0	0	0	0	0	**
15 Montecristi	0	0	0	0	**	0	0	0	0	0	0	0	0	**
17 Pedernales	0	0	0	0	**	0	0	0	0	0	0	0	0	**
17 Peravia	0	0	0	0	**	0	0	0	0	0	0	0	0	**
18 Puerto Plata	0	0	0	0	**	0	0	0	0	0	0	4	10	150%
19 Salado	0	0	0	0	**	0	0	0	0	0	0	0	0	**
20 Samaná	0	0	0	0	**	0	0	0	0	0	0	0	0	**
21 San Cristóbal	0	0	1	0	-100%	0	0	0	0	0	0	2	**	
22 San Juan de la Maguana	0	0	0	0	**	0	0	0	0	0	0	0	0	**
23 San Pedro de Macoris	0	0	2	0	-100%	0	0	0	0	0	0	2	0	-100%
24 Sánchez Ramírez	0	0	0	0	**	0	0	0	0	0	0	0	0	**
25 Santiago	0	0	0	1	**	0	0	0	0	1	15	5	-67%	
26 Santiago, Rodríguez	0	0	0	0	**	0	0	0	0	0	1	0	-100%	
27 Valverde	0	0	0	0	**	0	0	0	0	0	4	3	-25%	
28 Monseñor Nouel	0	0	0	0	**	0	0	0	0	0	0	2	**	
29 Monte Plata	0	0	0	0	**	0	0	0	0	0	0	0	0	**
30 Hato mayor	0	0	0	0	**	0	0	0	0	0	0	0	0	**
31 San José de Ocoa	0	0	0	0	**	0	0	0	0	0	2	2	0%	
32 Santo Domingo	0	0	3	4	33%	0	0	0	1	0	6	1	0%	
Extranjera	0	0	0	0	**	0	0	0	0	0	0	0	0	**
TOTAL PAIS	0	0	8	6	-25%	0	0	0	1	1	44	44	0%	



República Dominicana

Ministerio de Salud Pública y Asistencia Social

Dirección General de Epidemiología

Sistema Nacional de Vigilancia Epidemiológica

Boletín epidemiológico semanal 13 año 2010



Red programática: Enfermedades Emergentes y Reemergentes, EER

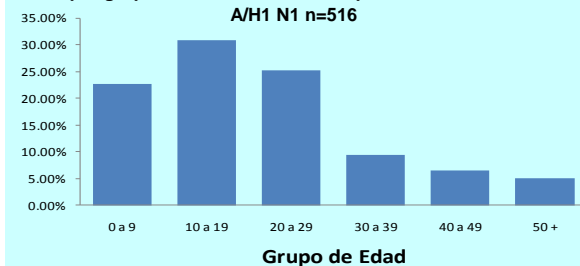
Responsable: Dirección General de Epidemiología (DIGEPI)

Programas involucrados: Programa Ampliado de Inmunización y DIGEPI

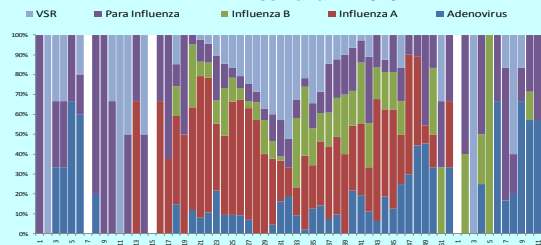
Vigilancia intensificada nuevo virus de influenza A/H1 N1

Provincia	Casos estudiados		Casos probables Influenza A		Confirmados (nuevo virus A H1N1)		Defunciones	
	Semana 13	Acumulado SE 16 2009 a 13	casos nuevos sem 13	Acumulado SE 16 2009 a 13	casos nuevos sem 13	Acumulado SE 16 2009 a 13	casos nuevos sem 13	Acumulado SE 16 2009 a 13
01 Distrito Nacional	0	863	0	250	0	147	0	2
02 Azua	0	48	0	7	0	4	0	0
03 Bahoruco	0	7	0	0	0	0	0	0
04 Barahona	0	26	0	1	0	1	0	0
05 Dajabón	0	13	0	1	0	0	0	0
06 Duarte	0	78	0	24	0	20	0	1
07 Elías Piña	0	7	0	2	0	2	0	0
08 El Seibo	0	24	0	3	0	5	0	0
09 Espaillat	0	50	0	8	0	13	0	0
10 Independencia	0	8	0	0	0	3	0	0
11 La Altagracia	0	76	0	24	0	21	0	2
12 La Romana	0	24	0	2	0	2	0	0
13 La Vega	0	35	0	6	0	6	0	0
14 María Trinidad Sánchez	0	8	0	1	0	1	0	0
15 Montecristi	0	49	0	8	0	13	0	0
16 Pedernales	0	14	0	4	0	3	0	0
17 Peravia	0	27	0	7	0	6	0	1
18 Puerto Plata	0	149	0	41	0	35	0	1
19 Salcedo	0	8	0	2	0	4	0	0
20 Samaná	0	14	0	4	0	4	0	0
21 San Cristóbal	0	109	0	20	0	13	0	6
22 San Juan de la Maguana	0	18	0	1	0	3	0	0
23 San Pedro de Macoris	5	65	0	4	0	4	0	0
24 Sánchez Ramírez	0	24	0	3	0	3	0	1
25 Santiago	4	455	0	90	0	73	0	0
26 Santiago Rodríguez	0	3	0	1	0	1	0	1
27 Valverde	0	29	0	7	0	7	0	0
28 Monseñor Nouel	0	62	0	7	0	5	0	0
29 Monte Plata	0	24	0	4	0	4	0	0
30 Hato mayor	0	4	0	2	0	2	0	0
31 San José de Ocoa	0	24	0	5	0	3	0	0
32 Santo Domingo	1	851	0	177	0	107	0	6
Extranjera	0	3	0	1	0	1	0	2
Total	10	3199	0	717	0	516	0	23

Casos por grupo de edad confirmados por nuevo virus influenza A/H1 N1 n=516



Prevalencia de virus respiratorios circulantes* semana 12-2010



(*Determinación de virus por método de inmunofluorescencia)

En la semana 13, en el CEMADOJA se investigaron por inmunofluorescencia 10 casos de gripe de los cuales el 30% (3/10) resulto positivo a Para influenza, Los casos residen en Santiago y San Pedro de Macoris. Los sitios centinela de Azua y Puerto Plata no aportaron muestras en esta semana.

Muertes asociadas al nuevo virus Influenza A H1N1

Hospital de ocurrencia Edad Sexo Factores de riesgo Municipio y provincia de residencia

