



**República Dominicana**  
**Secretaría de Estado de Salud Pública y Asistencia Social**  
 Dirección General de Epidemiología  
 Sistema Nacional de Vigilancia Epidemiológica  
 Subsistema de Vigilancia Especial  
 Boletín epidemiológico semanal # 52



**Subsistema de Vigilancia Especial**

**Red Programática:** Prevención y control de la Mortalidad y Morbilidad Materna y de la niñez  
**Responsable:** Dirección General de Epidemiología  
**Programas involucrados:** Dirección General Maternoinfantil

Son aquellos sistemas de vigilancia conformados por las enfermedades o eventos para los que la notificación implica la investigación individual de casos y existen programas de prevención y control con una fuerte estructura administrativa.

**Opera de la siguiente manera:**  
 Por cada caso probable se completará la ficha-clínico epidemiológica

**Enfermedades/eventos de vigilancia individual**

- \*Bilharzia
- \*Dengue Clásico/Hemorragico/SSD
- \*Shigelosis
- \* Difteria
- \*Enfermedad Febril Eruptiva(Sarampion/Rubéola)
- \*Enfermedad Febril Respiratoria (ETI-IRAG)
- \*Enfermedad Meningocócica
- \*Exposicion Rabica/Rabia Humana
- \*Lepra

- \* Malaria
- \*Meningitis Bacteriana (solo en DN)
- \*Paralisis Flácida/Poliomielitis
- \*SIDA/Infección VIH con enf. Oportunista por VIH
- \*Tétanos Neonatal
- \*Tétanos otras edades

- \*Tosferina
- \*Tuberculosis
- \*Muerte Infantil
- \*Muerte Materna
- \*Nacidos Vivos

**Volumen**  
**Boletín semanal # 52**  
 (Desde el (27/12/09) al (2/1/10))

**Dirección**  
 C/ Santo Tomas de Aquino # 1, esq. Correa y Cidrón, Zona Universitaria, Distrito Nacional, Rep. Dominicana

**Telefonos:**  
 809-686-9140  
 809-686-7347  
 809- 686-5337  
 1-809-200-4291  
 Fax: 809-689-8395  
 Email: sespas1@codetel.net.do

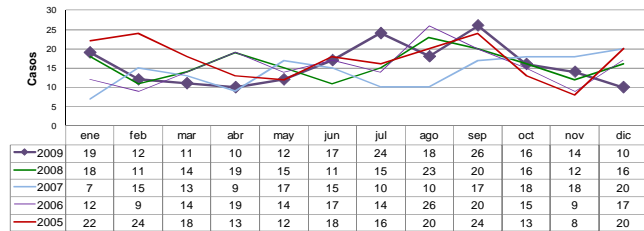
**Contenido**  
 Casos Mortalidad Materna e Infantil  
 Enfermedades transmitidas por vectores

Provincias	Muertes Maternas Probables notificadas a la semana 52 por provincia de residencia				Muertes Infantiles notificadas a la semana 52 por provincia de residencia			
	2008	Semana 1-52 2008	Semana 1-52 2009	Acumulado al mes	2008	Semana 1-52 2008	Semana 1-52 2009	Acumulado al mes 2009
01 Distrito Nacional	21	21	17	0	253	168	226	4
02 Azua	1	1	6	0	49	46	34	2
03 Bahoruco	3	3	2	0	36	19	13	1
04 Barahona	2	2	4	0	98	52	52	2
05 Dajabón	2	2	2	0	25	18	22	0
06 Duarte	3	3	4	0	92	68	50	2
07 Elias Piña	2	2	2	0	15	8	10	0
08 El Seybo	1	1	0	0	7	4	12	0
09 Espaillat	7	7	3	2	75	61	52	1
10 Independencia	0	0	1	0	16	13	9	0
11 La Altagracia	5	5	6	0	58	55	59	0
12 La Romana	6	6	4	0	37	29	21	1
13 La Vega	8	7	10	1	122	92	86	7
14 María Trinidad Sánchez	3	3	6	1	40	32	9	0
15 Montecristi	2	1	1	0	57	45	43	0
16 Pedernales	0	0	1	0	7	4	6	1
17 Peravia	2	2	4	0	61	50	64	0
18 Puerto Plata	7	7	4	0	119	86	57	2
19 Salcedo	0	0	0	0	21	17	15	0
20 Samaná	7	7	4	0	33	26	17	0
21 San Cristóbal	15	15	15	0	224	140	210	7
22 San Juan de la Maguana	6	6	2	0	97	74	48	0
23 San Pedro de Macoris	11	11	3	0	121	86	59	1
24 Sánchez Ramírez	3	3	2	0	34	19	14	1
25 Santiago	15	14	22	0	414	317	408	24
26 Santiago, Rodríguez	3	3	2	0	4	12	23	2
27 Valverde	3	3	6	0	73	50	60	1
28 Monseñor Nouel	3	3	3	0	40	19	52	3
29 Monte Plata	9	7	4	0	77	55	78	2
30 Hato mayor	1	1	2	0	17	9	5	0
31 San Jose de Ocoa	0	0	0	0	20	17	17	0
32 Santo Domingo	41	40	47	4	838	629	738	11
No se reporta provincia de residencia	0	1	2	0	186	85	124	0
<b>Total defunciones residentes</b>	<b>192</b>	<b>187</b>	<b>191</b>	<b>10</b>	<b>3373</b>	<b>2387</b>	<b>2693</b>	<b>75</b>
Extranjera	1	1	2	0	18	14	14	0
<b>TOTAL PAÍS</b>	<b>193</b>	<b>188</b>	<b>193</b>	<b>10</b>	<b>3391</b>	<b>2401</b>	<b>2707</b>	<b>75</b>

**Mortalidad Materna (MM):** Se notificaron dos (2) casos probables de muerte materna, para un acumulado de 193 MM en lo que va del año. En el mes de Diciembre se ha captado diez (10) MM. Desde que inició la pandemia de Influenza A H1N1 se han captado 34 MM sospechosas, de las cuales el 91.1% (31 casos) se han investigado y de estas el 43.3% (13 casos) presentan resultados positivos. En las provincias de Santiago, Peravia, María Trinidad Sánchez y La Vega se observan un aumento importante de las MM ocurridas, en comparación con el mismo periodo del año 2008

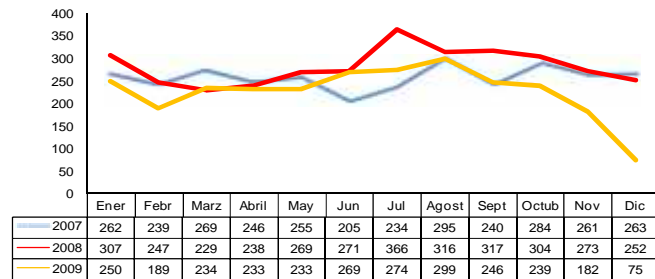
**Mortalidad Infantil (MI):** Se notificaron 23 MI, ocurridas en cinco (05) centros públicos; estos son: Hospital Robert Reid Cabral, José María Cabral y B., Gral. Marcelino Vélez S., Infantil Arturo Grullon y Luis Morillo King. Solo (03) pertenecen a la semana 52. Tenemos un acumulado de 2707 muertes infantiles.

Distribucion de casos muertes maternas segun mes/año de ocurrencia 2005-2009



Hospital de ocurrencia	Edad	Periodo	Causa	Municipio y provincia de residencia
Hosp. Municipal Luis L. Bogart	22	Embarazo	Infarto agudo al miocardio	Mao, Valverde
Centro Materno Infantil San Lorenzo de los Mina	31	Embarazo	Shock hipovolemico, por atonia uterina	Santo Domingo Este

Distribución de las muertes infantiles según mes, República Dominicana 2007-2009





**República Dominicana**  
**Secretaría de Estado de Salud Pública y Asistencia Social**  
 Dirección General de Epidemiología  
 Sistema Nacional de Vigilancia Epidemiológica  
 Subsistema de Vigilancia Especial  
 Boletín epidemiológico semanal # 52



**Red Programática:** Prevención y control de Enfermedades transmitidas por Vectores

**Responsable:** Centro Nacional de Control de Enfermedades Tropicales

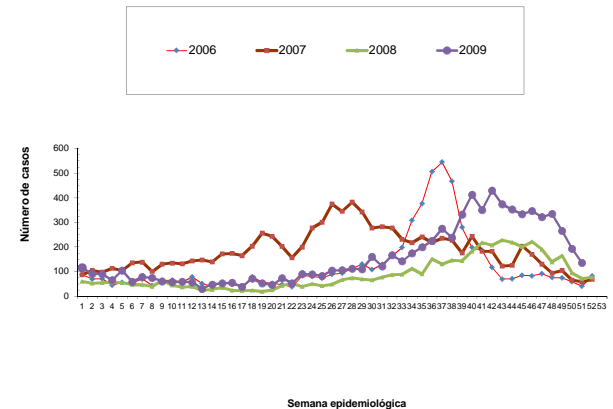
**Programas involucrados:** Centro Nacional de Control de Enfermedades Tropicales/ Dirección General de Epidemiología

PROVINCIA	Casos probables Dengue									Casos probables Malaria				
	Semana 52				Acumulado a semana 52				Total año anterior	Semana 52		Acumulado a semana 52		Total año anterior
	Casos nuevos		DH		Casos nuevos		DH			2008	2009	2008	2009	
	2008	2009	2008	2009	2008	2009	2008	2009						
01 Distrito Nacional	15	4	2	0	747	849	16	58	747	0	0	27	3	28
02 Azua	2	1	0	1	47	161	5	23	47	2	4	95	173	100
03 Bahoruco	2	0	0	0	14	45	1	12	14	0	3	29	7	28
04 Barahona	0	0	0	0	32	57	6	10	32	0	0	10	13	10
05 Dajabón	1	0	0	0	13	20	1	2	13	7	2	561	380	566
06 Duarte	0	1	0	0	75	106	0	6	75	1	0	1	1	1
07Elías Piña	0	0	0	0	7	4	0	2	7	7	1	132	83	134
08 El Seybo	0	1	0	0	16	34	1	2	16	0	0	34	80	39
09 Espaillat	0	0	0	0	133	109	8	15	133	0	0	4	10	3
10 Independencia	1	0	0	0	24	19	0	2	24	0	0	67	62	79
11 La Altagracia	1	1	0	0	28	78	1	5	28	3	1	52	116	49
12 La Romana	3	2	0	2	109	192	5	24	109	0	7	4	22	4
13 La Vega	5	1	0	0	173	641	14	43	173	0	0	3	0	3
14 María Trinidad Sánchez	0	0	0	0	35	63	1	5	35	0	0	0	0	0
15 Montecristi	0	0	0	0	79	152	1	11	79	0	0	61	47	61
17 Pedernales	0	0	0	0	17	5	1	1	17	0	0	6	0	6
17 Peravia	2	1	0	0	56	159	6	43	56	0	0	1	10	3
18 Puerto Plata	2	0	0	0	183	153	5	22	183	0	0	8	3	8
19 Salcedo	2	0	0	0	20	201	0	27	20	0	0	0	0	0
20 Samaná	0	0	0	0	3	52	1	4	3	0	0	1	0	1
21 San Cristóbal	1	0	0	0	165	442	9	57	165	0	0	12	25	13
22 San Juan de la Maguana	0	0	0	0	54	84	1	4	54	7	2	280	171	279
23 San Pedro de Macorís	0	0	0	0	36	200	2	26	36	1	0	35	50	35
24 Sánchez Ramírez	1	0	0	0	22	98	4	22	22	0	0	0	0	0
25 Santiago	10	5	2	0	710	1425	44	188	710	0	0	20	7	20
26 Santiago. Rodríguez	0	0	0	0	7	26	0	10	7	0	0	5	1	5
27 Valverde	3	0	0	0	130	139	5	16	130	0	0	104	56	103
28 Monseñor Nouel	0	0	0	0	116	130	8	4	116	0	0	0	0	0
29 Monte Plata	2	0	1	0	38	61	3	10	38	0	0	1	0	1
30 Hato mayor	0	0	0	0	9	20	0	4	9	0	0	17	3	17
31 San Jose de Ocoa	0	0	0	0	39	55	1	10	39	0	0	0	0	0
32 Santo Domingo	29	20	3	6	1532	2272	63	239	1532	1	5	70	164	76
Extranjera	0	0	0	0	0	0	0	0	0	4	1	166	147	168
<b>TOTAL PAÍS</b>	<b>82</b>	<b>37</b>	<b>8</b>	<b>9</b>	<b>4669</b>	<b>8052</b>	<b>213</b>	<b>907</b>	<b>4669</b>	<b>33</b>	<b>26</b>	<b>1,806</b>	<b>1,634</b>	<b>1,840</b>

**Dengue:** En esta semana se notificaron 338 casos de dengue y de estos 113 hemorrágicos, 28 clásicos y 9 hemorrágicos; además ocurrieron 3 defunciones y 4 se encontraron por búsqueda activa. En lo que va de año se han captado 8052 casos de dengue, 907 hemorrágicos y 70 defunciones. Las provincias que continúan aportando casos de dengue en primer orden son: Santiago, La Vega, Área IV y VI del Distrito Nacional, Área I, II, III y VII de la provincia de Santo Domingo; y en segundo orden San Cristobal, Espaillat y Salcedo.

**Malaria:** En esta semana se detectan 26 casos nuevos para un acumulado de 1634 casos, durante este año ocho provincias excedieron el número de casos en más de un 25% en comparación con el 2008.

**Casos probables de dengue por semana de inicio de síntomas República Dominicana 2006- 2009**



CASOS DE DENGUE HEMORRAGICO, NOTIFICADOS EN ESTA SEMANA							
Edad	Sexo	F/inicio síntomas	F/hospitalización	Condición	Barrio	Municipio	Provincia
80 Años	F	12/23/2009	12/26/2009	Muerto	Alexander Fleming	Santo Domingo	Distrito Nacional
39 Años	F	12/1/2009	12/11/2009	Muerto	Las Charcas	San Juan de la Maguana	San Juan
3 Meses	M	1/1/2010	1/3/2010	Muerto	La Aviación	La Romana	La Romana
13 Años	F	12/23/2009	12/28/2009	Vivo	Las Caobas	Santo Domingo Oeste	Santo Domingo
3 Años	M	12/20/2009	12/26/2009	Vivo	Las Cañitas	Santo Domingo	Distrito Nacional
5 Años	F	12/19/2009	12/27/2009	Vivo	La Cienaga	Santo Domingo	Distrito Nacional
1 Año	M	12/25/2009	12/29/2009	Vivo	Valiente	Santo Domingo Este	Santo Domingo
8 Años	M	12/24/2009	12/28/2009	Vivo	Villa Perpetua	San Juan de la Maguana	San Juan
10 Años	M	12/21/2009	12/28/2009	Vivo	Los Tiburones	Bani	Peravia
8 Años	F	12/18/2009	12/23/2009	Vivo	Gurabo	Caballeros	Santiago
7 Años	F	12/17/2009	12/21/2009	Vivo	Ens. Espaillat	Santiago de los Caballeros	Santiago
3 Meses	M	12/15/2009	12/16/2009	Vivo	Higuero	Moca	Espaillat
4 Años	F	17/12/2009	20/12/2009	Vivo	Padre Bael	La Isabela	Puerto Plata

ENFERMEDADES DE BAJA INCIDENCIA							
Enfermedad	2003	2004	2005	2006	2007	2008	2009
Dengue Hemorrágico	258	136	82	236	229	208	774



*República Dominicana*  
**Secretaría de Estado de Salud Pública y Asistencia Social**  
 Dirección General de Epidemiología  
 Sistema Nacional de Vigilancia Epidemiológica  
 Subsistema de Vigilancia Especial  
 Boletín epidemiológico semanal # 52



**Red Programática:**

**Responsable:** Dirección General de Epidemiología

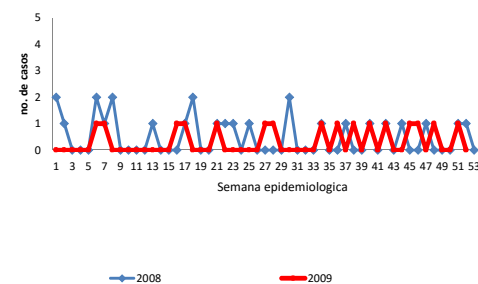
**Programas involucrados:** Dirección General de Epidemiología

PROVINCIA	Casos probables de Enfermedad Meningococcica					Casos probables de Meningitis Bacteriana				
	Semana 52		Acumulado Hasta la semana 52		Total año anterior	Semana 52		Acumulado Hasta la semana 52		Total año anterior
	2008	2009	2008	2009	2008	2008	2009	2008	2009	2008
01 Distrito Nacional	0	0	3	4	3	0	0	18	0	18
02 Azua	0	0	1	1	1	0	0	4	0	4
03 Bahoruco	0	0	0	0	0	0	0	0	16	0
04 Barahona	0	0	1	0	1	0	0	3	2	3
05 Dajabón	0	0	0	0	0	0	0	1	0	1
06 Duarte	0	0	0	0	0	0	0	0	3	0
07 Elías Piña	0	0	0	0	0	0	0	0	1	0
08 El Seybo	0	0	0	0	0	0	0	0	1	0
09 Espaillat	0	0	0	0	0	0	0	2	1	2
10 Independencia	0	0	0	0	0	0	0	0	0	0
11 La Altagracia	0	0	1	0	1	0	0	4	3	4
12 La Romana	0	0	0	0	0	0	0	2	0	2
13 La Vega	0	0	2	2	2	0	0	1	1	1
14 Maria Trinidad Sánchez	0	0	0	0	0	0	0	1	3	1
15 Montecristi	0	0	0	0	0	0	0	1	0	1
16 Pedernales	0	0	0	0	0	0	0	0	1	0
17 Peravia	0	0	0	0	0	0	0	1	2	1
18 Puerto Plata	0	0	0	0	0	0	0	3	0	3
19 Salcedo	0	0	0	0	0	0	0	1	2	1
20 Samaná	0	0	0	0	0	0	0	1	4	1
21 San Cristóbal	0	0	4	1	4	0	0	10	6	10
22 San Juan de la Maguana	0	0	0	1	0	0	0	6	6	6
23 San Pedro de Macorís	0	0	0	0	0	0	0	2	4	2
24 Sánchez Ramírez	0	0	0	0	0	0	0	2	0	2
25 Santiago	0	0	3	0	3	0	0	20	5	20
26 Santiago. Rodríguez	0	0	0	0	0	0	0	0	0	0
27 Valverde	0	0	0	0	0	0	0	1	0	1
28 Monseñor Nouel	0	0	0	0	0	0	0	0	1	0
29 Monte Plata	0	0	2	0	2	0	0	3	5	3
30 Hato mayor	0	0	0	0	0	0	0	1	0	1
31 San José de Ocoa	0	0	0	0	0	0	0	0	0	0
32 Santo Domingo	0	0	9	7	9	0	0	49	35	49
Extranjera	0	0	0	0	0	0	0	1	0	1
No reportada	0	0	0	0	0	0	0	0	1	0
<b>TOTAL PAÍS</b>	<b>0</b>	<b>0</b>	<b>26</b>	<b>16</b>	<b>26</b>	<b>0</b>	<b>0</b>	<b>138</b>	<b>103</b>	<b>138</b>

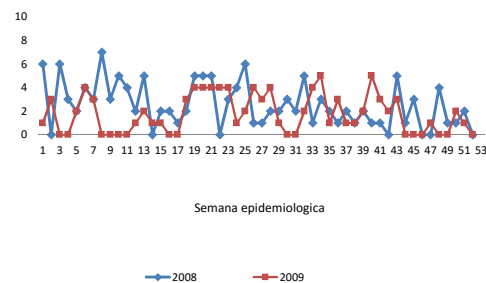
**Enfermedad meningocóccica:** Esta semana no se notifican casos sospechosos para un acumulado de 26.

**Meningitis Bacteriana(MB):** Esta semana no se notifican casos sospechosos para un acumulado de 103.

Casos probables de enfermedad meningococcica según semana epidemiológica, República Dominicana 2008-2009



Casos probables de meningitis bacteriana, según semana epidemiológica, República Dominicana Año 2008-2009



Enfermedades de vigilancia internacional						
Enfermedades	2003	2004	2005	2006	2007	2008
Cólera						
Fiebre Amarilla						



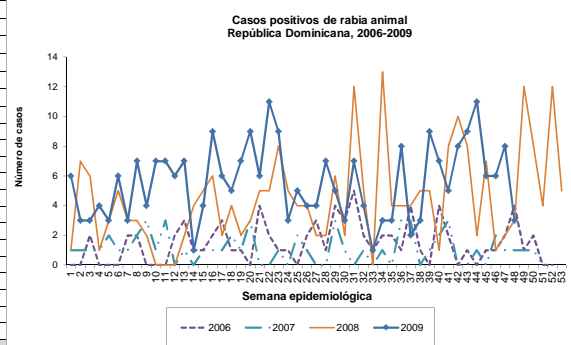
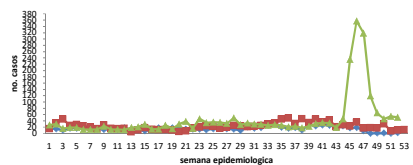
República Dominicana  
Secretaría de Estado de Salud Pública y Asistencia Social



Dirección General de Epidemiología  
Sistema Nacional de Vigilancia Epidemiológica  
Subsistema de Vigilancia Especial  
Boletín epidemiológico semanal # 52

**Red Programática:** Prevención y control de Zoonosis  
**Responsable:** Centro Antirrábico Nacional \ Dirección General de Epidemiología  
**Programas involucrados:** Centro Antirrábico Nacional \ Dirección General de Epidemiología

PROVINCIA	Casos notificados de Leptospirosis					Casos confirmados de Rabia Animal				
	Semana 52		Acumulado Hasta la semana 52		Total casos confirmados año anterior	Semana 52		Acumulado Hasta la semana 52		Total año anterior
	2008	2009	2008	2009	2008	2008	2009	2008	2009	2008
01 Distrito Nacional	0	0	161	80	163	4	0	36	62	36
02 Azua	0	0	10	18	10	0	0	0	2	0
03 Bahoruco	0	0	5	5	5	0	0	3	2	3
04 Barahona	0	0	17	3	17	0	0	0	0	0
05 Dajabón	0	0	7	4	7	0	0	9	0	9
06 Duarte	0	0	19	35	20	0	0	2	2	2
07Elias Piña	0	0	0	2	0	0	0	2	0	2
08 El Seybo	0	1	2	2	2	0	0	2	0	2
09 Espaillat	0	0	105	23	105	0	0	0	1	0
10 Independencia	0	0	1	4	1	0	0	0	0	0
11 La Altagracia	0	0	4	3	4	0	0	2	1	2
12 La Romana	0	0	7	4	7	0	0	3	1	3
13 La Vega	0	0	27	84	27	0	0	5	2	6
14 María Trinidad Sánchez	0	0	5	15	5	0	0	0	1	0
15 Montecristi	0	0	21	33	21	0	0	3	3	3
16 Pedernales	0	0	3	1	3	0	0	0	1	0
17 Peravia	0	0	9	1	9	0	0	3	19	3
18 Puerto Plata	0	0	40	41	41	0	0	2	1	2
19 Salcedo	1	0	10	18	10	0	0	2	2	2
20 Samaná	1	0	5	6	5	0	0	2	0	2
21 San Cristóbal	0	0	49	11	50	0	0	5	30	5
22 San Juan de la Maguana	0	0	25	17	25	0	0	0	0	0
23 San Pedro de Macoris	0	0	11	9	11	0	0	5	10	4
24 Sánchez Ramírez	1	0	10	18	10	0	0	0	3	0
25 Santiago	2	1	281	269	285	0	0	2	3	2
26 Santiago, Rodríguez	0	0	1	9	2	0	0	0	0	0
27 Valverde	1	0	31	32	31	0	0	0	2	0
28 Monseñor Nouel	0	0	15	14	15	0	0	0	1	0
29 Monte Plata	0	0	22	12	22	1	0	8	12	8
30 Hato mayor	0	0	0	1	0	0	0	1	1	1
31 San José de Ocoa	0	0	5	5	5	0	0	0	1	0
32 Santo Domingo	4	0	289	101	291	12	0	227	219	227
Extranjera	0	0	3	0	3					
No reportada	0	0	0	5	0					
<b>TOTAL PAIS</b>	<b>10</b>	<b>2</b>	<b>1200</b>	<b>885</b>	<b>1212</b>	<b>17</b>	<b>0</b>	<b>325</b>	<b>381</b>	<b>325</b>



**Leptospirosis:** En esta semana se notifican dos (2) casos sospechosos. Se trata de dos (2) masculinos, uno de 33 años de edad procedente del municipio El Seibo, Provincia El Seibo, ingresado en el Hospital General Plaza de la Salud, y uno de 21 años de edad procedente del municipio Santiago de los Caballeros, provincia Santiago, ingresado en el Hospital Jose Maria Cabral y Baez. A la fecha hay un acumulado de 885 casos sospechosos. Esta semana no se notificaron defunciones.

**Rabia:** No se reportaron casos confirmados de rabia animal. Hasta la fecha el sistema a captado 374 casos de rabia animal. Con relación a la rabia animal se mantiene la misma tendencia que en el año 2008, mientras que la rabia humana aumento un 75%. Las provincias con mayor número de agresión animal reportados a través del sistema de alerta temprana son: Peravia (17), Santiago (9), Distrito Nacional (2) y Santo Domingo (1).

Enfermedades de baja incidencia y/o vigilancia internacional						
Enfermedades	2004	2005	2006	2007	2008	2009
Rabia Humana	1	0	1	1	1	4



**República Dominicana**  
**Secretaría de Estado de Salud Pública y Asistencia Social**  
 Dirección General de Epidemiología  
 Sistema Nacional de Vigilancia Epidemiológica  
 Subsistema de Vigilancia Especial  
 Boletín epidemiológico semanal # 52



**Red Programática:** Prevención y control de la Mortalidad y Morbilidad Materna y de la niñez (incluye nutrición e inmunizaciones)

**Responsable:** Programa ampliado de inmunización

**Programas involucrados:** Programa ampliado de inmunización \ Dirección General de Epidemiología

PROVINCIA	Difteria					Tos ferina				
	Semana 52		Acumulado Hasta la semana 52		Total Acum. año anterior	Semana 52		Acumulado Hasta la semana 52		Total Acum. año anterior
	2008	2009	2008	2009	2008	2008	2009	2008	2009	2008
01 Distrito Nacional	0	0	1	1	1	0	0	1	0	1
02 Azua	0	0	0	0	0	0	0	0	0	0
03 Bahoruco	0	0	0	0	0	0	0	0	0	0
04 Barahona	0	0	0	0	0	0	0	0	0	0
05 Dajabón	0	0	0	0	0	0	0	0	0	0
06 Duarte	0	0	0	0	0	0	0	0	0	0
07Elias Piña	0	0	0	0	0	0	0	0	0	0
08 El Seybo	0	0	0	0	0	0	0	0	0	0
09 Espaillat	0	0	0	0	0	0	0	0	0	0
10 Independencia	0	0	0	0	0	0	0	0	0	0
11 La Altagracia	0	0	0	0	0	0	0	1	0	1
12 La Romana	0	0	0	0	0	0	0	0	0	0
13 La Vega	0	0	1	0	1	0	0	0	2	0
14 María Trinidad Sánchez	0	0	0	0	0	0	0	0	0	0
15 Montecristi	0	0	0	1	0	0	0	0	1	0
17 Pedernales	0	0	0	0	0	0	0	0	0	0
17 Peravia	0	0	0	0	0	0	0	0	0	0
18 Puerto Plata	0	0	0	0	0	0	0	0	0	0
19 Salcedo	0	0	0	1	0	0	0	0	0	0
20 Samaná	0	0	0	0	0	0	0	0	0	0
21 San Cristóbal	0	0	0	0	0	0	0	2	3	2
22 San Juan de la Magu	0	0	0	0	0	0	0	0	0	0
23 San Pedro de Macorí	0	0	0	0	0	0	0	1	0	1
24 Sánchez Ramírez	0	0	0	0	0	0	0	1	0	1
25 Santiago	0	0	1	1	1	0	0	2	8	2
26Santiago. Rodríguez	0	0	0	0	0	0	0	0	0	0
27 Valverde	0	0	0	0	0	0	0	0	0	0
28 Monseñor Nouel	0	1	0	1	0	0	0	0	1	0
29 Monte Plata	0	0	0	0	0	0	0	0	0	0
30 Hato mayor	0	0	0	0	0	0	0	0	0	0
31 San José de Ocoa	0	0	0	0	0	0	0	0	0	0
32 Santo Domingo	0	0	0	0	0	0	0	3	2	3
Extranjera	0	0	0	0	0	0	0	0	0	0
<b>Total País</b>	<b>0</b>	<b>1</b>	<b>3</b>	<b>5</b>	<b>3</b>	<b>0</b>	<b>0</b>	<b>11</b>	<b>17</b>	<b>11</b>

**Difteria:** 1 caso notificado, con un acumulado de 5 casos. Durante las semanas 51 y 52 se han notificado 3 casos correspondientes a Santiago, Salcedo y Monseñor nouel. Todos con 3 dosis de PENTA.

**Tos ferina:** 0 caso notificado, con un acumulado de 17 casos.



**República Dominicana**  
**Secretaría de Estado de Salud Pública y Asistencia Social**  
 Dirección General de Epidemiología  
 Sistema Nacional de Vigilancia Epidemiológica  
 Subsistema de Vigilancia Especial  
 Boletín epidemiológico semanal # 52

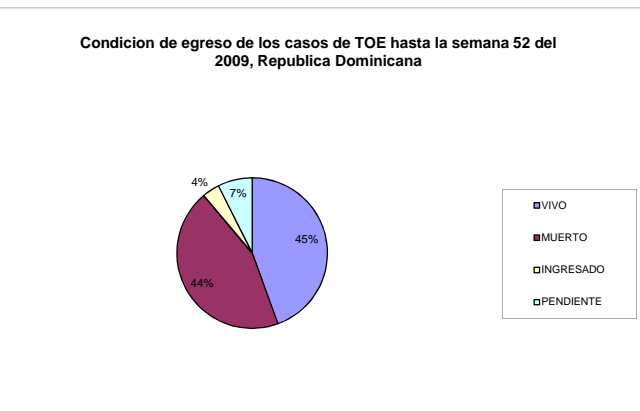
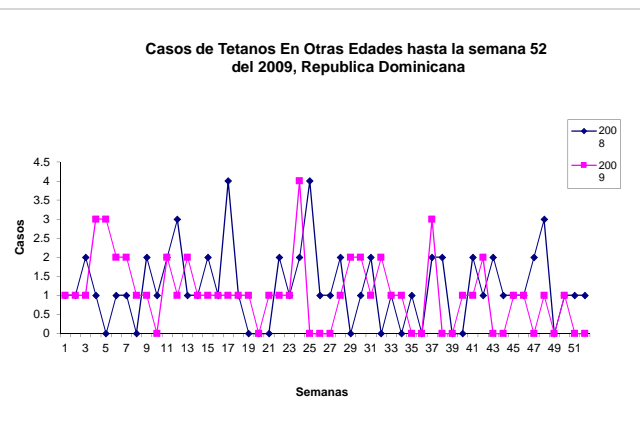


**Red Programática:** Prevención y control de la Mortalidad y Morbilidad Materna y de la niñez (incluye nutrición e inmunizaciones)

**Responsable:** Programa ampliado de inmunización

**Programas involucrados:** Programa ampliado de inmunización \ Dirección General de Epidemiología

PROVINCIA	Casos probables de Tétanos en otras edades					Casos probables Parálisis Flácida Aguda				
	Semana 52		Acumulado Hasta la semana 52		Total Acum. año anterior	Semana 52		Acumulado Hasta la semana 52		Total Acum. año anterior
	2008	2009	2008	2009	2008	2008	2009	2008	2009	2008
01 Distrito Nacional	0	0	5	5	5	0	0	3	5	3
02 Azua	0	0	0	0	0	0	0	1	0	1
03 Bahoruco	0	0	1	0	1	0	0	0	0	0
04 Barahona	0	0	0	2	0	0	0	0	0	0
05 Dajabón	0	0	0	0	0	0	0	1	0	1
06 Duarte	0	0	2	2	2	0	0	0	0	0
07Eliás Piña	0	0	0	2	0	0	0	0	0	0
08 El Seybo	0	0	1	0	1	0	0	0	0	0
09 Espaillat	0	0	2	3	2	0	0	0	0	0
10 Independencia	0	0	0	0	0	0	0	1	0	1
11 La Altagracia	0	0	2	0	2	0	0	0	0	0
12 La Romana	0	0	3	1	3	0	0	4	0	4
13 La Vega	0	0	4	5	4	0	0	0	0	0
14 Maria Trinidad Sánch	0	0	3	2	3	0	0	1	0	1
15 Montecristi	0	0	1	0	1	0	0	0	0	0
17 Pedernales	0	0	0	0	0	0	0	0	0	0
17 Peravia	0	0	1	0	1	0	0	1	0	1
18 Puerto Plata	0	0	1	4	1	0	0	1	0	1
19 Salcedo	0	0	2	0	2	0	0	1	0	1
20 Samaná	0	0	1	1	1	0	0	0	0	0
21 San Cristóbal	0	0	3	2	3	0	0	1	3	1
22 San Juan de la Magu	0	0	1	0	1	0	0	0	0	0
23 San Pedro de Macor	0	0	1	0	1	0	0	0	3	0
24 Sánchez Ramírez	0	0	1	1	1	0	0	0	1	0
25 Santiago	0	0	7	9	9	0	0	1	3	1
26 Santiago. Rodríguez	0	0	0	1	0	0	0	0	0	0
27 Valverde	0	0	1	5	2	0	0	1	0	2
28 Monseñor Nouel	0	0	1	0	1	0	0	1	0	1
29 Monte Plata	0	0	0	1	0	0	0	2	2	3
30 Hato mayor	0	0	0	1	0	0	0	0	1	0
31 San José de Ocoa	0	0	1	0	1	0	0	0	0	0
32 Santo Domingo	0	0	16	10	16	0	0	6	6	6
Extranjera	0	0	0	0	0	0	0	0	0	0
<b>Total País</b>	<b>0</b>	<b>0</b>	<b>61</b>	<b>57</b>	<b>64</b>	<b>0</b>	<b>0</b>	<b>26</b>	<b>24</b>	<b>28</b>



**Tétanos en otras edades:** 0 caso notificado, para un acumulado de 57 casos. Letalidad de 44%.  
**Tétanos neonatal:** 1 caso notificado en la semana 51, correspondiente a un RN de nacional haitiana con residencia intermitente en la provincia de Barahona.  
**Parálisis flácida aguda:** 0 caso notificado, para un acumulado de 24 casos.

Enfermedades de baja incidencia							
Enfermedades	2003	2004	2005	2006	2007	2008	2009
Sarampión	0	0	0	0	0	0	0
Polio	0	0	0	0	0	0	0
Tétanos Neonatal	4	3	4	0	3	2	1
Rubeola	4	6	6	0	0	0	0



**República Dominicana**  
**Secretaría de Estado de Salud Pública y Asistencia Social**  
 Dirección General de Epidemiología  
 Sistema Nacional de Vigilancia Epidemiológica  
 Subsistema de Vigilancia Especial  
 Boletín epidemiológico semanal # 52



**Red Programática:** Prevención y control de la Mortalidad y Morbilidad Materna y de la niñez (incluye nutrición e inmunizaciones)

**Responsable:** Programa ampliado de inmunización

**Programas involucrados:** Programa ampliado de inmunización \ Dirección General de Epidemiología

PROVINCIA	Rubéola					Enfermedad febril eruptiva				
	Semana 52		Acumulado Hasta la semana 52		Total Acum. año anterior	Semana 52		Acumulado Hasta la semana 52		Total Acum. año anterior
	2008	2009	2008	2009	2008	2008	2009	2008	2009	2008
Distrito Nacional	0	0	0	0	0	0	1	23	20	23
Azua	0	0	0	0	0	0	0	2	3	2
Bahoruco	0	0	0	0	0	0	0	0	0	0
Barahona	0	0	0	0	0	0	0	3	0	3
Dajabón	0	0	0	0	0	0	0	0	0	0
Duarte	0	0	0	0	0	0	0	6	5	6
Elías Piña	0	0	0	0	0	0	0	0	0	0
El Seybo	0	0	0	0	0	0	0	0	3	0
Españat	0	0	0	0	0	0	0	1	0	1
Independencia	0	0	0	0	0	0	0	1	1	1
La Altagracia	0	0	0	0	0	0	0	0	0	0
La Romana	0	0	0	0	0	0	0	1	0	1
La Vega	0	0	0	0	0	0	0	2	1	2
Maria Trinidad Sánchez	0	0	0	0	0	0	0	0	0	0
Montecristi	0	0	0	0	0	0	0	0	0	0
Pedernales	0	0	0	0	0	0	0	0	0	0
Peravia	0	0	0	0	0	0	0	0	1	0
Puerto Plata	0	0	0	0	0	0	0	16	18	16
Salcedo	0	0	0	0	0	0	0	0	0	0
Samaná	0	0	0	0	0	0	0	3	2	3
San Cristóbal	0	0	0	0	0	0	0	6	5	6
San Juan de la Maguana	0	0	0	0	0	0	0	3	1	3
San Pedro de Macorís	0	0	0	0	0	0	0	6	3	6
Sánchez Ramírez	0	0	0	0	0	0	0	0	0	0
Santiago	0	0	0	0	0	0	0	7	17	7
Sant. Rodríguez	0	0	0	0	0	0	0	1	1	1
Valverde	0	0	0	0	0	0	0	5	14	5
Monseñor Nouel	0	0	0	0	0	0	0	3	7	3
Monte Plata	0	0	0	0	0	0	0	0	0	0
Hato mayor	0	0	0	0	0	0	0	5	2	5
San José de Ocoa	0	0	0	0	0	0	0	18	10	18
Santo Domingo	0	0	0	0	0	0	0	17	27	17
extranjera	0	0	0	0	0	0	0	0	0	0
<b>TOTAL PAIS</b>	<b>0</b>	<b>0</b>	<b>0</b>	<b>0</b>	<b>0</b>	<b>0</b>	<b>1</b>	<b>129</b>	<b>141</b>	<b>129</b>

1 caso de EFE notificado en la semana 52 con un acumulado de 141 casos, uno de estos resultò IgM positivo para rubeola (Femenina de 1 año de edad, residente en San Pedro de Macorís), la muestra fue enviada al CAREC, quienes reportaron un falso positivo al no haber seroconversion.

